



Steinadalsvegur (690) í Dalabyggð Vestfjarðavegur (60) - Ólafsdalur

Kynningarskýrsla vegna könnunar á matsskyldu

Hönnunardeild og Vestursvæði Vegagerðarinnar - febrúar 2023

Efnisyfirlit

1 Yfirlit	3
1.1 Almennt.....	3
1.2 Markmið framkvæmdar.....	4
1.3 Matsskylda.....	4
1.4 Afmörkun og áhrifasvæði framkvæmdar	5
1.5 Rannsóknir.....	5
1.6 Staða skipulags	6
1.7 Verndarsvæði	8
1.8 Lög og leyfisveitendur	10
2 Staðhættir á framkvæmdasvæði	11
2.1 Staðhættir.....	11
2.2 Núverandi vegur	12
2.3 Samgöngur, umferðaröryggi og mengun	15
2.4 Mannlíf og ferðamennska	16
3 Kostir og framkvæmdalýsing	18
3.1 Kostir	18
3.2 Framkvæmdalýsing	18
3.2.1 Nýr vegur	18
3.2.2 Efnispörf	19
3.2.3 Efnistaka	19
3.2.4 Ræsi.....	21
3.3 Frágangur.....	21
3.4 Vinnubúðir og aðstaða verktaka	22
3.5 Mannaflapörf.....	22
3.6 Lagnir	22
3.7 Framkvæmdatími og kostnaður.....	22
3.8 Rekstur	22
4 Umhverfis- og framkvæmdaþættir	24
4.1 Þættir sem líklega valda umhverfisáhrifum	24
4.1.1 Vegagerð.....	24
4.1.2 Efnistaka	24
4.2 Umhverfisþættir sem geta orðið fyrir áhrifum	24
5 Möguleg umhverfisáhrif	25
5.1 Landnotkun	25
5.2 Landslag og ásýnd.....	25
5.3 Jarðmyndanir og vatnafar.....	26
5.4 Gróðurfar	27
5.5 Dýralíf.....	27
5.6 Laxfiskar og veiði.....	28
5.7 Fornleifar	28
5.8 Veður og náttúruvá.....	29
6 Mótvegisaðgerðir	31
6.1 Samráðsaðilar	31
7 Niðurstaða	33
8 Heimildir	34
9 Teikningar	35
10Fylgiskjöl	36

Loftmynd á forsíðu frá Loftmyndum ehf.
Hluti fyrirhugaðs framkvæmdasvæðis.

1 Yfirlit

1.1 Almennt

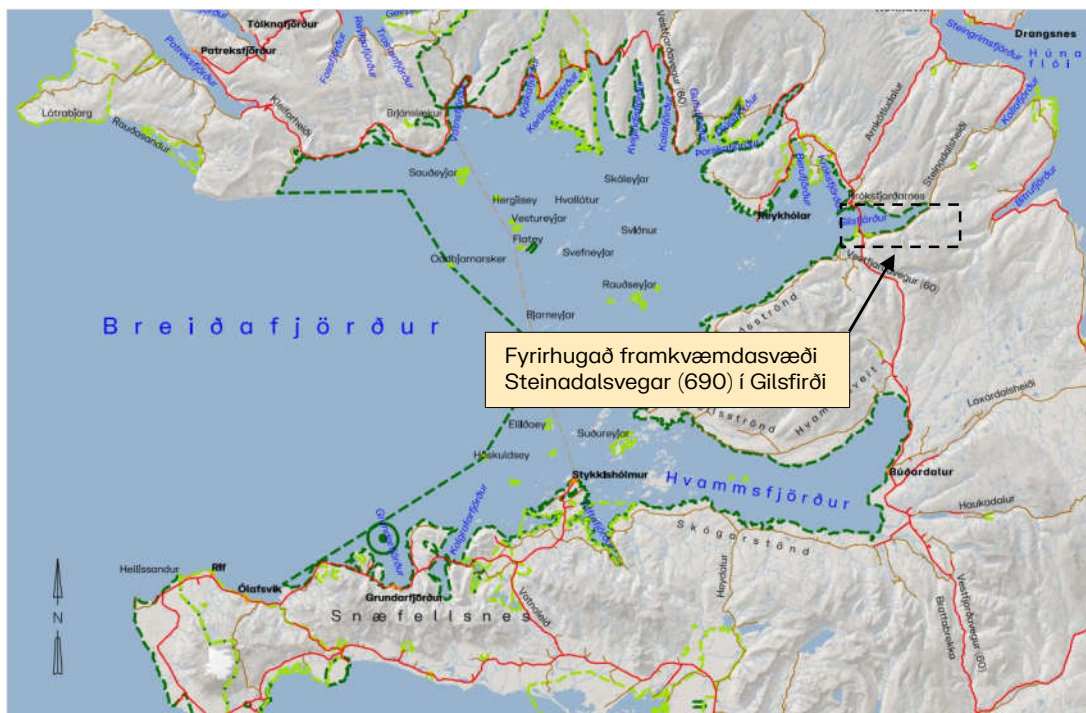
Vegagerðin kynnir hér fyrirhugaðar framkvæmdir á um 6,5 km löngum kafla á Steinadalsvegi (690), milli Vestfjarðavegar (60) og Ólafsdals í sunnanverðum Gilsfirði í Dalabyggð, sjá mynd 1 og meðfylgjandi teikningar 1-4.

Um er að ræða endurbyggingu núverandi vegar.

Kostnaðaráætlun er um 400 millj. kr. og verður framkvæmdin fjármögnuð af tengivegasjóði.

Áætluð efnispörf endurbyggðs vegar er um 70 þús. m³ og er efnistaka fyrirhuguð úr skeringum meðfram vegi og tveimur opnum námum í nágrenni framkvæmdasvæðisins.

Vegurinn verður endurbyggður á árunum 2023-2024 og hægt verður að taka mannvirknið í notkun haustið 2024.



↑ Mynd 1.

Staðsetning fyrirhugaðs framkvæmdasvæðis í Gilsfirði.

Núverandi vegur milli Vestfjarðavegar og Ólafsdals er mjór malarvegur með slæma hæðar- og planlegu sem uppfyllir hvergi kröfur í veghönnunarreglum Vegagerðarinnar. Á köflum liggur hann um skriðurunnar hliðar. Við upphaf vegkaflans er skilti sem á stendur „seinfarinn vegur“.

Við undirbúning framkvæmda eins og þeirrar sem hér er kynnt, sem eru fjármagnaðar af tengivegasjóði, er reynt að miða við lágmarksaðgerðir, sé þess kostur, og að vegir séu byggðir upp sem mest eftir núverandi vegi og með því móti

hægt að lágmarka framkvæmdakostnað við að koma bundnu slitlagi á tengivegi. Jafnframt er leyft að víkja frá kröfum um hæðar- og planlegu veghönnunarreglna en uppfylla þarf kröfur um öryggissvæði, eða setja vegrið.

Ólafsdalur við Gilsfjörð er meðal merkustu menningarminjastaða á Vesturlandi og við Breiðafjörð. Þar stofnaði Torfi Bjarnason fyrsta búnaðarskóla á Íslandi árið 1880 og var hann rekinn til ársins 1907. Námið í skólanum átti drjúgan þátt í byltingu atvinnuhátta í sveitum landsins.

Eftir að skólahaldinu lauk var búskapur rekinn í Ólafsdal fram á 7. áratug 20. aldar en síðan var staðurinn að mestu í eyði.

Árið 1994 var hafist handa við að bjarga skólahúsinu og árið 2007 var Ólafsdalsfélagið stofnað, áhugamannafélag um verndun og endurreisn menningarminja í Ólafsdal. Í Ólafsdalsfélaginu eru nú á milli 300 og 400 skráðir félagsmenn og heldur félagið úti vefsíðu með upplýsingum um félagið og sögu Ólafsdals. Þá heldur félagið árlega Ólafsdalshátíð auk þess að starfrækja ferðapjónustu yfir sumartímann, sem m.a. felst í sögusýningu, gönguferðum og veitingapjónustu.¹

Árið 2015 fól ríkissjóður Minjavernd hf. eignarhald og umsjón lands og mannvirkja í Ólafsdal og ábyrgð á varðveislu þeirra og endurbyggingu fallinna bygginga sem þar stóðu á tímum Torfa Bjarnasonar. Sú vinna stendur yfir og hafa fimm hús þegar verið endurgerð.

Fyrir liggur deiliskipulag af Ólafsdal, sjá kafla 1.6.

Fyrirhugað er að öll húsin verði í framtíðinni nýtt til þjónustu ferðamanna, s.s. gistingu, veitingapjónustu, fræðslu auk afþreyingar. Stefnt er að því að rekstur geti hafist vorið 2024.

Með endurbyggingu húsanna í Ólafsdal auk núverandi vegar, milli Vestfjarðavegar og Ólafsdals, verður menningar- og sögutengd ferðapjónusta styrkt til muna.

1.2 Markmið framkvæmdar

Markmið framkvæmdarinnar er að bæta vegasamgöngur inn í Ólafsdal, auka umferðaröryggi og stuðla að greiðari samgöngum á svæðinu. Vegurinn verður breiðari en núverandi vegur, með bundnu slitlagi og bættum sjónlengdum.

Ekki er um eiginlega styttingu að ræða heldur fyrst og fremst vegabætur til að auka umferðaröryggi og greiðfærni, og efla menningartengda ferðapjónustu á svæðinu.

1.3 Matsskylda

Kanna þarf matsskyldu framkvæmdarinnar samkvæmt lögum um umhverfismat framkvæmda og áætlana nr. 111/2021, viðauka 1. lið 10.08 og viðauka 2, tölulið 2iiic,:

„Lagning nýrra vega eða enduruppbygging eða breikkun vega utan þéttbýlis sem ekki eru tilgreindir í tölulið 10.06 eða 10.07 sem eru a.m.k. 5 km.“

¹ <https://olafsdalur.is/upplýsingar/>

„Svæði innan 100 m fjarlægðar frá fornleifum sem njóta verndar samkvæmt lögum um menningarminjar“

Vegagerðin telur að framkvæmdin hafi ekki í för með sér umtalsverð áhrif á umhverfið vegna umfangs, eðlis eða staðsetningar.

Framkvæmdum verður hagað þannig að neikvæð áhrif þeirra verði sem minnst, mótvægisáðgerðum verður beitt og haft samráð við ýmsa aðila.

1.4 Afmörkun og áhrifasvæði framkvæmdar

Fyrirhugað framkvæmdasvæði vegar, vegtenginga og náma er í landi Litla Holts, Stóra-Holts og Ólafsdals í Gilsfirði í Dalabyggð, auk þess sem efnisnáma er í landi Króksfjarðarness í Reykhólahreppi við norðanverðan Gilsfjörð.

Áhrifasvæði framkvæmdarinnar, vegna bættra og öruggari samgangna, nær til allra sem leið eiga um Steinadalsveg á þessum kafla.

Framkvæmdin afmarkast af byggingu vegarins og efnistöku. Framkvæmdasvæðið sjálf, þ.e.a.s. það svæði sem fer undir vegagerð er á um 6,5 km kafla.

Almennt er gert ráð fyrir að takmarka stærð framkvæmdasvæðis eins og unnt er og verður það tilgreint í útboðsgögnum.

Rekstur mannvirkisins og viðhald tekur við eftir að framkvæmd lýkur.

Steinadalsvegur á umræddum kafla er tengivegur og er veghelgunarsvæði hans 30 m breitt og nær 15 m frá miðlínu til hvorrar handar. Þar sem um er að ræða endurbyggingu núverandi vegar lendar framkvæmdasvæðið að mestu innan veghelgunarsvæðis. Á stuttum kafla, eða milli stöðva 1030-1200, liggur veglínun þó utan núverandi vegsvæðis vegna lagfæringar á planlegu vegarins. Á þeim stað er svæðið allt raskað og að mestu ógróið.

Þar sem nýr og endurbyggður vegur mun á köflum liggja um skriðurunnar hlíðar, hefur það í för með sér skeringar ofan vegar og fyllingar neðan vegar, sjá meðfylgjandi teikningar. Um er að ræða laust efni í hlíðunum og samkvæmt upplýsingum frá jarðfræðingi er á köflum talsverð skriðuhætta. Einnig eru nokkrir þekktir snjósöfnunarstaðir á núverandi vegi. Á umræddum stöðum verður skoðað að útfæra vegrásir breiðari til að taka betur við mögulegum skriðum og koma í veg fyrir snjósöfnun. Með tilliti til þessa verða stærstu skeringarnar ofan vegar milli stöðva 2500-2560 og 3600-4000.

Væntanalegur verktaki mun e.t.v. þurfa að útbúa athafnasvæði til bráðabirgða og á einstaka stað getur þurft að fara út fyrir framkvæmdasvæðið til að geyma efni tímabundið. Verður það gert í samráði við landeigendur og eftirlitsmann Vegagerðarinnar.

Almennt er gert ráð fyrir að nota eins lítið framkvæmdasvæði og unnt er og er það tilgreint í útboðsgögnum.

1.5 Rannsóknir

- Unnið hefur verið að efnisrannsóknnum á framkvæmdasvæðinu vegna efnistöku.
- Starfsmenn Vegagerðarinnar hafa gengið veglínuna og þversniðsmælt hana auk þess sem jarðtæknirannsóknir hafa farið fram. Gerðar hafa verið falllóðsmælingar á núverandi vegi.

- Fornleifar í Ólafsdal hafa verið skráðar, sjá kafla 5.7, og Minjavörður Vesturlands hefur kannað fyrirhugað framkvæmdasvæði m.t.t. fornminja, sjá fylgiskjal 1.

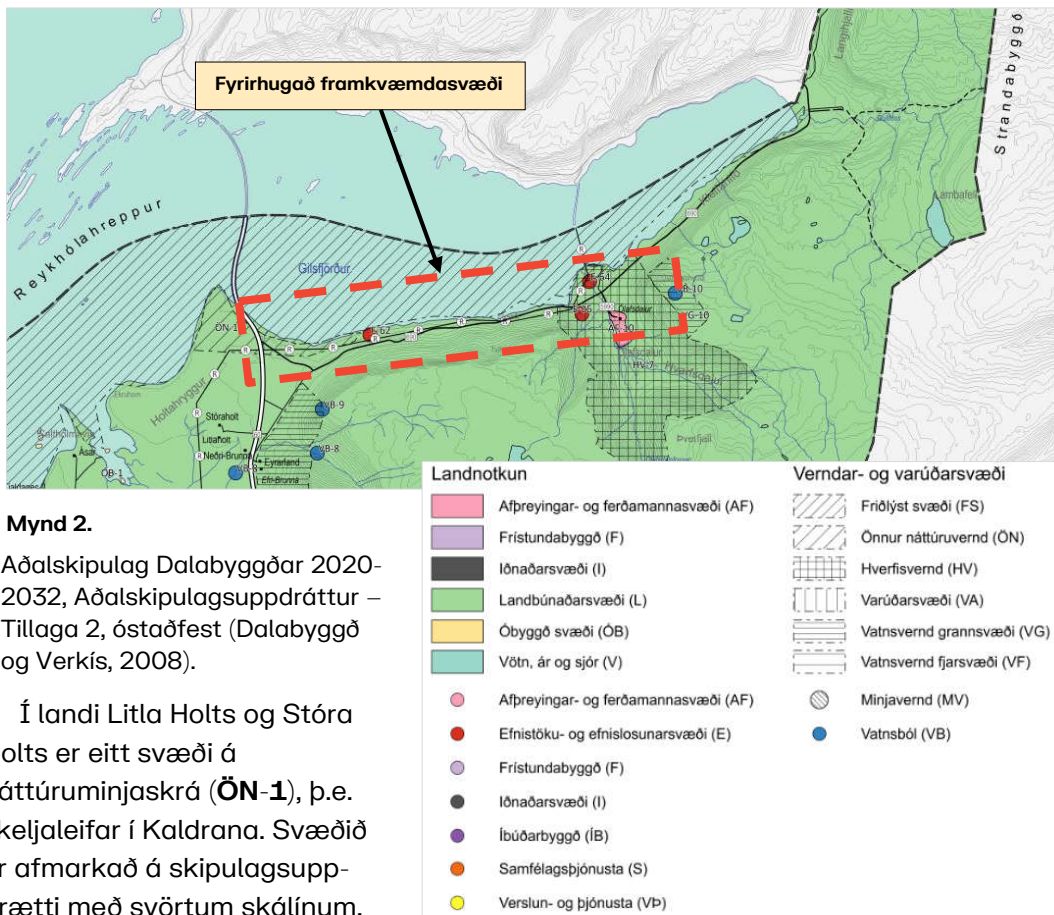
Ekki er talin þörf á öðrum rannsóknum vegna framkvæmdarinnar.

1.6 Staða skipulags

Aðalskipulag

Fyrir liggur *tillaga* að nýju Aðalskipulagi Dalabyggðar 2020-2032. Allur auglýsinga og athugasemdatími er liðinn og aðeins er eftir að fá staðfestingu ráðherra. Ráðgert var að skipulagið tæki gildi í byrjun árs 2023 og því er miðað við það hér.

Eftirfarandi upplýsingar eru úr greinagerð tillögu að nýju aðalskipulagi; Fyrirhugað framkvæmdasvæði liggur um landbúnaðarsvæði.



↑ Mynd 2.

Aðalskipulag Dalabyggðar 2020-2032, Aðalskipulagsuppdráttur – Tillaga 2, óstaðfest (Dalabyggð og Verkís, 2008).

Í landi Litla Holts og Stóra Holts er eitt svæði á náttúruminjaskrá (**ÖN-1**), þ.e. skeljaleifar í Kaldrana. Svæðið er afmarkað á skipulagsuppdrætti með svörtum skálínunum, sjá myndir 2 og 4 og kafla 1.7.

Samkvæmt aðalskipulagsuppdrætti (mynd 2) eru þrjár efnisnámur skilgreindar á svæðinu og eru þær merktar inn á aðalskipulagsuppdrátt með rauðum hring þ.e. **E-62, E-64 og E-65**, sjá nánari umfjöllun í köflum 3.2.2-3.2.3.

Í landi Ólafsdals er hverfisverndarsvæði, þ.e. Ólafsdalur í Gilsfirði (**HV-7**). Það er afmarkað með lóðréttum og láréttum línunum, sjá kafla 1.7 um verndarsvæði.

Í Ólafsdal er skilgreint afþreyingar- og ferðamannasvæði (**AF-10**), sem merkt er á skipulagsuppdrætti með bleikri þekju. Um er að ræða 15 ha svæði; Ólafsdalur. Skipulagsákvæði svæðisins eru eftirfarandi:

„Svigrúm fyrir menningartengda ferðaþjónustu í tengslum við enduruppbyggingu Ólafsdalsskóla. Heimild til viðhalds mannvirkja og enduruppbyggingu fallinna bygginga. Svigrúm fyrir safnastarfsemi og starfsemi fræðaseturs. Svæðið er innan hverfisverndarsvæðis HV-7 og skal öll uppbygging taka mið af ákvæðum hennar“²

Sjá frekari upplýsingar í texta um deiliskipulag svæðisins.

Tvö vatnsverndarsvæði eru í nágrenni fyrirhugaðs framkvæmdasvæðis en framkvæmdin mun hvergi koma nærri þeim. Annars vegar grannsvæði vatnsverndar Holtahyrna-Brekkudalur (VG-8), sem er 709 ha svæði ofan fyrirhugaðs framkvæmdasvæðis í grennd við stöð 1000. Hins vegar grannsvæði vatnsverndar Ólafsdalshyrna (VG-10), sem er 58 ha stórt svæði í Ólafsdalshyrnu í austanverðum Ólafsdal. Þau eru afmörkuð með svörtum láréttum línum á aðalskipulagsuppdraetti. Brunnsvæðin (VB-8, VB-9 og VB-10) eru merkt inn með bláum hringjum, sjá mynd 2.

Deiliskipulag

Fyrir liggur deiliskipulag af Ólafsdal frá árinu 2017; Ólafsdalur í Dalabyggð – deiliskipulag.³

Markmið deiliskipulagsins er fyrst og fremst verndun og viðhald menningarlandslags í Ólafsdal og uppbygging menningartengdrar ferðaþjónustu.

Fyrirhugað er að endurbyggja skólabyggingar og aðrar búsetuminjar á svæðinu og nær deiliskipulagið yfir það svæði sem flestar búsetuminjarnar eru á.

Endurbygging svæðisins er hafin og er það Minjavernd sem annast viðhald bygginga í Ólafsdal og mun einnig annast endurbyggingu húsa og mannvirkja sem hafa fallið eða verið rifin. Um er að ræða nýja skóláhúsið, hjallinn, tóvinnuhúsið og flest þau hús sem voru byggð á tímum búnaðarskólans. Miðað er við að öll húsin verði í framtíðinni nýtt til þjónustu ferðamanna.

Með ofangreindri endurbyggingu húsanna í Ólafsdal verður menningar- og sögutengd ferðaþjónusta við Breiðafjörð styrkt til muna.

Ofangreint svæði er í góðri fjarlægð frá fyrirhuguðu framkvæmdasvæði.



↑ Mynd 3.

Skýringaruppdráttur af deiliskipulagi Ólafsdals. Svört strikálína eru deiliskipulagsmörk (Heimild: Landmótun og Minjavernd).

² Dalabyggð og Verkís, 2022, bls. 151

³ Landmótun o.fl., 2017.

1.7 Verndarsvæði

Verndarsvæði Breiðafjarðar

Fyrirhugað framkvæmdasvæði er í grennd við verndarsvæði Breiðafjarðar, þó það liggja hvergi innan þess, sjá mynd 4 og meðfylgjandi teikningar.

Eyjur og fjörur Breiðafjarðar eru verndaðar með lögum nr. 54/1995 um vernd Breiðafjarðar. Tilgangur laganna er að stuðla að verndun Breiðafjarðar, einkum landslags, jarðmyndana, lífríkis og menningarminja. Breiðafjarðarnefnd er umhverfisorku- og loftslagsráðherra til ráðgjafar um allt það er lýtur að framkvæmd laganna.

Í gildi er Verndaráætlun fyrir Breiðafjörð 2014-2019 en hafin er vinna að gerð nýrrar verndaráætlunar fyrir verndarsvæði Breiðafjarðar.

Svæði á Náttúruminjaskrá

Í landi Litla Holts og Stóra Holts í Gilsfirði er eitt svæði á C-hluta Náttúruminjaskrár, þ.e. skeljaleifar í Kaldrana (**ÖN-1**). Svæðið er 124 ha stórt og lýst á eftirfarandi hátt í tillögu að greinargerð með nýju Aðalskipulagi Dalabyggðar 2020-2032:

„(1) Fundarstaðir skeljaleifa á um 200 m breiðu strandbelti, frá Kaldrana austur að Holtahlíð í Saurbæ (2) Merk sjávarsetlög með skeljaleifum frá lokum ísaldar.“

Fyrirhugað framkvæmdasvæði mun liggja á um 460 m kafla innan svæðisins, eða milli stöðva 0-460.



↑ Mynd 4.

Yfirlitsmynd af verndarsvæðum á fyrirhuguðu framkvæmdasvæði. Ljósbláar strikalínur afmarka grannsvæði vatnsverndar. Dökkgrænar lóðréttar línur afmarka svæði á náttúruminjaskrá og ljósgreenar strikalínur afmarka hverfisverndarsvæði.

Tillögur á B-hluta náttúruminjaskrár

Náttúrufræðistofnun Íslands hefur tilnefnt Breiðafjörð til B hluta náttúruminjaskrár 2018 vegna fjöruvistgerða, fugla og sela.

Hverfisverndarsvæði

Fyrirhugað framkvæmdasvæði liggur á rúmlega 1 km kafla innan svæðis sem nýtur hverfisverndar. Þ.e.;

„HV-7 Ólafsdalur í Gilsfirði (700 ha). Menningarlandslag og mannvirki búnaðarskólans ásamt útihúsum. Svæðið í heild hefur mikið menningarsögulegt gildi“.⁴

Skipulagsákvæði hverfisverndarinnar eru eftirfarandi:

- „Vernda skal svæðið sem landslagsheild. Áhersla verði á aukna vitund og fræðslu m.t.t. sögu og náttúru svæðisins.
- Öll uppbygging skal vera í sátt við menningarlandslag og stuðla að varðveislu minjaheildar.
- Uppbygging skal taka mið af menningarlandslagi og minjum á svæðinu. Einkum skal horft til tímabilsins í kringum aldamótin 1900.
- Mannvirki sem tengjast rekstri og sögu Búnaðarskólans í Ólafsdal skulu varðveitt eins og kostur er. Heimilt er að endurbyggja fallin mannvirki og endurbæta þau sem eru uppistandandi.
- Vernda skal og halda til haga ummerkjum um búskaparhætti á tímum skólans.
- Vernda skal náttúrulegt gróðurfar og stuðla að uppgræðslu og skógrækt í sátt við menningarlandslagið.
- Nákvæm skráning fornleifa skal fara fram áður en ráðist er í byggingar- eða framkvæmdaleyfisskyldar framkvæmdir.“

Sérstök vernd náttúrufríbæra

Í kortasjá Náttúrufræðistofnunar Íslands um sérstaka vernd vistkerfa og jarðminja <https://serstokvernd.ni.is/> eru engin náttúrufríbæri sem njóta verndar á fyrirhuguðu framkvæmdasvæði, sjá mynd 5. En í næsta nágrenni þess eru leirur sem njóta verndar samkvæmt 61. grein laga um náttúrvernd nr. 60/2013.



↑ Mynd 5.

Yfirlitsmynd af sérstakri vernd vistkerfa og jarðminja á fyrirhuguðu framkvæmdasvæði. Grænir flákar sýna leirur (kortasjá Náttúrufræðistofnunar Íslands, 2022).

⁴ Dalabyggð og Verkís, 2022.

Áhrif framkvæmdarinnar á verndarsvæði

Endur- og nýbygging vegarins mun ekki verða innan verndarsvæðis Breiðafjarðar né vistkerfa eða jarðminja sem njóta sérstakrar verndar.

Endurbygging Steinadalsvegur felur ekki í sér breytingu á vegstæði nema milli stöðva 1030-1200 þar sem kröpp beygja á núverandi vegi er fjarlægð. Nýtt vegsvæði á þeim kafla er gróðurryrt og þegar raskað og er auk þess utan allra verndarsvæða. Núverandi vegstæði á þeim kafla verður afmáð.

Núverandi vegur milli Vestfjarðavegar og Ólafsdals liggur þegar um svæði á náttúruminjskrá auk hverfisverndarsvæðis í Ólafsdal. Þar sem um er að ræða endurbyggingu núverandi vegar eru áhrif framkvæmdarinnar á þau svæði talin óveruleg.

Svæðinu hefur áður verið raskað með vegum, slóðum, raflínum, túnum og girðingum.

1.8 Lög og leyfisveitendur

Fyrirhuguð framkvæmd er háð eftirfarandi leyfum:

- Framkvæmdaleyfi Dalabyggðar samkvæmt 13. gr. skipulagslaga nr. 123/2010 og reglugerð nr. 772/2012 um framkvæmdaleyfi.
- Starfsleyfi fyrir tímabundna aðstöðu, t.d. verktakaaðstöðu og starfsmannabúðir frá Heilbrigðisnefnd Vesturlands 5. gr reglugerðar nr. 550/2018, um losun frá atvinnurekstri og mengunarvarnaeftirlit.
- Sækja þarf um starfsleyfi heilbrigðisnefnda ef mótuneyti verður sett upp í tengslum við framkvæmdina samkvæmt ákvæðum matvælalaga nr. 93/1995.
- Leyfi Fiskistofu vegna framkvæmda í eða við veiðivatn samkvæmt 33. gr. laga nr. 61/2006, um lax- og silungsveiði m.s.br.
- Ef raska þarf fornminjum þarf að afla leyfis Minjastofnunar Íslands skv. 21. gr. laga um menningarmínjar nr. 80/2012.

Vegagerðin mun afla allra nauðsynlegra leyfa.

Framkvæmdir munu hefjast þegar fjárveiting og öll tilskilin leyfi liggja fyrir.

2 Staðhættir á framkvæmdasvæði

2.1 Staðhættir

Sveitarfélagið Dalabyggð nær frá botni Álftafjarðar á Skógarströnd í suðri og að Gilsfjarðarbotni í norðri. Um er að ræða stórt og dreifbýlt sveitarfélag þar sem helstu atvinnuvegir eru landbúnaður, ferðaþjónusta, úrvinnsla landbúnaðarafurða og tengd þjónusta, ásamt stoðþjónustu við íbúa.

Eini þéttbýliskjarninn í sveitarfélaginu er Búðardalur og þar búa um 40% íbúa.

Fyrirhugað framkvæmdasvæði Steinadalsvegur liggur í sunnanverðum Gilsfirði. Gilsfjörður er við norðanverðan botn Breiðafjarðar og skilur á milli Vesturlands og Vestfjarða. Á háfjörðu myndast miklar leirur í firðinum og er fuglalíf mikið.

Undirlendi í firðinum er lítið. Brú var byggð yfir Gilsfjörð árið 1997 og stytta hún leiðina milli sunnanverðra Vestfjarða og Vesturlands um 17 km.

Við sunnanverðan Gilsfjörð gengur Ólafsdalur inn í landið til suðausturs. Ólafsdalur er meðal merkustu menningarminjastaða á Vesturlandi og við Breiðafjörð. Þar stofnaði Torfi Bjarnason fyrsta bændaskóla á Íslandi en tilgangur með stofnun hans var að kenna bændum verklega og bóklega jarðrækt. Skólinn var starfræktur á árunum 1880-1907 og þar stunduðu 154 skólapiltar nám og komu þeir af öllu landinu. Þá var einnig starfræktur nokkurs konar kvennaskóli í Ólafsdal undir stjórn húsfreyjunnar Guðlaugar Zakaríasdóttur.

Skólahús frá 1896 stendur í Ólafsdal og minjar um fleiri byggingar eru einnig á staðnum.

Í Ólafsdal er minnisvarði um Torfa og Guðlaugu konu hans eftir hinn þekktu myndhöggvara Ríkharð Jónsson (1888-1977).

Ólafsdalsá fellur um dalinn og til sjávar í Gilsfirði.

Við Gilsfjarðabrekku í botni Gilsfjarðar liggur Steinadalsvegur upp úr firðinum um Steinadalsheiði yfir í Kollafjörð á Ströndum. Leiðin um heiðina er aðeins opin á sumrin en var áður aðalleiðin til Hólmavíkur og Stranda.



↑ **Mynd 6.**

Aðalskipulag Dalabyggðar 2004-2016, skipulagsuppráttur (Dalabyggð og Landmótun, 2008)



↑ **Mynd 7.**

Húsakostur í Ólafsdal. Gamla skólahúsið er með rauðu þaki. Minjavernd vinnur að endurbyggingu húsakosts á svæðinu (heimild: www.bb.is, 2022)

Sveitarfélagamörk Dalabyggðar og Reykhólahrepps liggja eftir miðjum Gilsfirði og um Brekkuá í botni fjarðarins. Þar lágu áður sýslumörk Dalasýslu og Austur-Barðastrandarsýslu.

2.2 Núverandi vegur

Núverandi Steinadalsvegur (690) er alls um 27,8 km langur og skiptist í 4 vegkafla, sjá töflu 1.

Vegurinn liggur inn Gilsfjörð út frá Vestfjarðavegi (60) skammt sunnan við Gilsfjarðarbrúna. Þaðan liggur hann til austurs undir Holtahlíð, Háuhlíð og Ytri-Ólafsdalshlíð að Ólafsdal. Frá Ólafsdal liggur vegurinn áfram inn Gilsfjörð að Kleifum í botni Gilsfjarðar. Skammt norðan við heimreið að Kleifum liggur vegurinn upp á Steinadalsheiði, og niður í botn Kollafjarðar, inn á Innstrandaveg (68) við Fellsá í Strandabyggð.

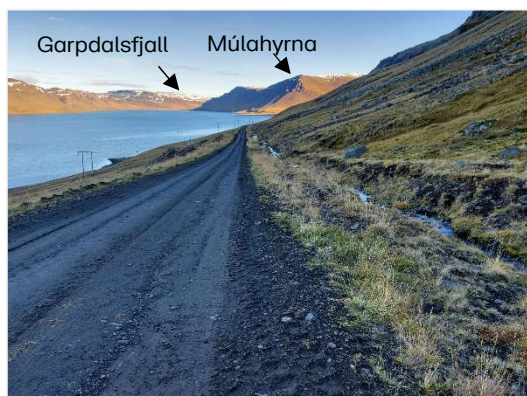
↓ Tafla 1.

Vegkaflar Steinadalsvegur í Dalabyggð (Heimild: Veggagnagrunnur Vegagerðarinnar).

Vegnr	Kafli	Heiti	Heiti upphafspunkts	Heiti endapunkts	Lengd	Vegfl.
690	00	Steinadalsvegur	Vestfjarðavegur (60-10)	Gilsfjarðarbrekka	11,02	T
	01		Gilsfjarðarbrekka	Sýslumörk	6,40	L
	11		Sýslumörk	Steinadalsvegur (6458-01)	6,70	L
	12		Steinadalsvegur (6458-01)	Innstrandavegur (68-09)	3,68	T

Sá kafli núverandi Steinadalsvegur sem fyrirhugað er að endurbyggja er um 6,5 km langur og liggur frá Vestfjarðavegi (60) að Ólafsdal.

Samkvæmt vegaskrá Vegagerðarinnar flokkast vegurinn á umræddum kafla sem tengivegur af vegtegund C₇ sem er 7 m breiður vegur með slitlagi. Hann er þó víðast hvar fremur mjór malarvegur, um 4 m breiður, með slæma hæðarlegu og uppfyllir hvergi kröfur í hönnunarstöðlum Vegagerðarinnar, sjá myndir 8-10.



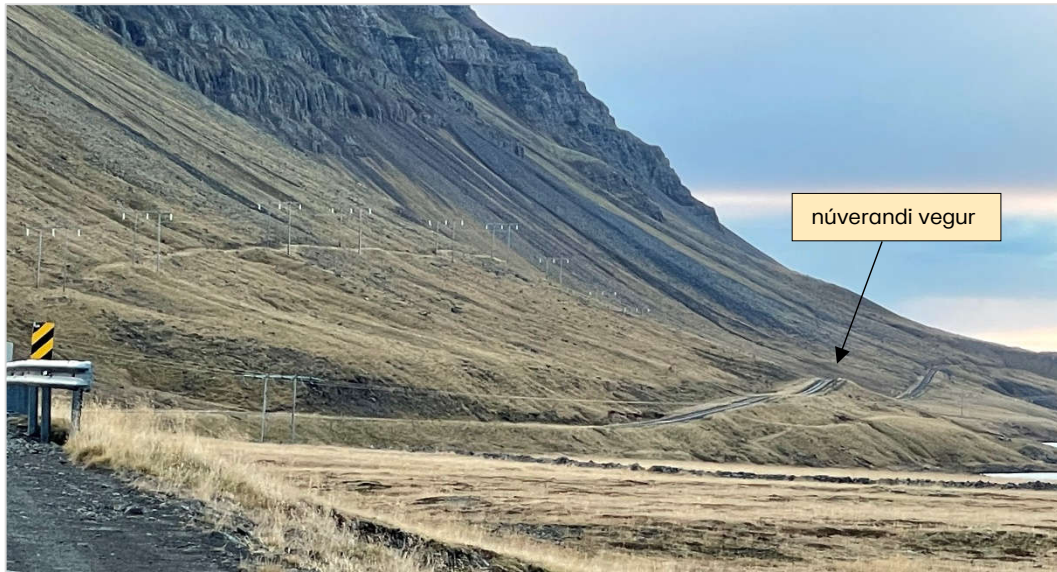
↑ Mynd 8.

Horft inn Gilsfjörð af núverandi vegi í Holtahlíð (Vegagerðin, 2022).



↑ Mynd 9.

Horft út Gilsfjörð við stöð 2900 undir Háuhlíð (Vegagerðin, 2022).



↑ **Mynd 10** Horft út eftir Steinadalsvegi frá brú á Ólafsdalsá (Ljósmynd: Verkfræðistofa Bjarna Viðarssonar, 2022).

Nokkrar hættulegar beygjur eru á honum, m.a. við stöð 1100, 2500 og 2800. Þá er töluverð skriðuhætta á kaflanum frá Holtahlíð og allt inn fyrir Háuhlíð, sjá mynd 11.

Ristarhlíð er í núverandi vegi í stöð 36.



↑ **Mynd 11.**

Lofthmynd af fyrirhuguðu framkvæmdasvæði. Varhugaverðir staðir á núverandi vegi.

Víða eru tengingar á núverandi vegi. Í töflu 2 má sjá þær tengingar sem liggja út frá núverandi Steinadalsvegi á fyrirhuguðu framkvæmdasvæði. Þess má geta að þær eru skráðar út frá loftmynd og eru einungis til viðmiðunar.

↓ **Tafla 2.**

Tengingar Steinadalsvegur á fyrirhuguðu framkvæmdasvæði. (Heimild: Veggagnagrunnur Vegagerðarinnar)

Stöð	Vegur	Hægra/vinstra megin vegar
750	Steinadalsvegur (690)	H Sveinatunga /v gamalt efnistökusvæði?
880		H
1000		V
1040		H
6200		V að fjöru
6450		H Ólafsdalsvegur (5990-01)/V að Ólafsdalseyrum

Á fyrirhuguðu framkvæmdasvæði er ein einbreið brú, þ.e. yfir Ólafsdalsá.

Brú á Ólafsdalsá er skammt vestan við heimreið að Ólafsdal í stöð 6424. Brúin er 14 m löng og 3,8 m breið með 3 m breiðri akbraut. Um er að ræða steypa bitabrá, byggða árið 1951, sjá mynd 12.



↑ **Mynd 12.**

Núverandi brú á Ólafsdalsá. Horft til norðvesturs.

2.3 Samgöngur, umferðaröryggi og mengun

Fremur lítil umferð er á fyrirhuguðu framkvæmdasvæði eins og er.

Í töflu 3 má sjá meðaltalsumferð á vegkaflanum milli árunna 2017-2021. Lítil breyting er á umferðartölum á þessu tímabili. Upplýsingar um greiningu og flokkun umferðar er fengin hjá Umferðardeild Vegagerðarinnar.

↓ Tafla 3.

Samanburður á meðaltals umferðartölum árunna 2017 - 2021 á Steinadalsvegi, vegkafla 01.

Ár	Ársdagsumferð ⁵	Sumardagsumferð ⁶	Vetrardagsumferð ⁷
2017	10	21	2
2018	10	20	2
2019	10	20	2
2020	11	16	6
2021	12	19	6

Umferðarspá á vegum Minjaverndar hf. er í vinnslu. Niðurstöður liggja ekki fyrir en ljóst er að umferð ferðamanna um svæðið mun aukast verulega þegar sú ferðapjónusta sem stefnt er að í Ólafsdal hefst, sjá kafla 2.4. Þá má gera ráð fyrir aukinni umferð rútbifreiða.

Samkvæmt upplýsingum úr vefsíðu Vegagerðarinnar er ekkert slys skráð á vegkaflanum á árunum 2017-2021.

Vegagerðin þjónustar ekki veginn. Sveitarfélagið sér um snjómokstur á honum eftir þörfum. Þá hefur Minjavernd séð um að hann sé þjónustaður fyrir það starfsfólk sem vinnur að endurbyggingu menningarminja í Ólafsdal.

Samkvæmt staðkunnugum er nokkuð um malar- og grjóthrun úr Holta- og Háuhlíð.

Þá eru nokkrir snjósöfnunarstaðir á veginum vararsamir í vetrarfærð. Einkum á köflum milli stöðva 1400-4000.

Á umræddum stöðum verður ráðist í lagfæringar á hæðarlegu vegarins sem ætti að auðvelda vetrarþjónustu og þar með auka umferðaröryggi og greiðfærni.

Áhrif á samgöngur og umferðaröryggi

Umferð um svæðið mun raskast lítilsháttar og tímabundið meðan á framkvæmdum stendur. Þá gætu efnisflutningar úr námum haft áhrif á umferð.

Jákvæð umhverfisáhrif að loknum framkvæmdum eru töluverð. Þau felast í bættum samgöngum og meira umferðaröryggi þegar lagður hefur verið öruggari og betri vegur með klæðingu, í stað núverandi malarvegar.

Áhrif á mengun

Á framkvæmdatíma eykst hljóð- og loftmengun á svæðinu vegna umferðar vinnuvéla. Að framkvæmdum loknum minnkar loftmengun miðað við núverandi ástand vegna betri vegar og klæðingar.

⁵ Ársdagsumferð er meðalumferð á dag yfir árið

⁶ Sumardagsumferð er meðalumferð á dag mánuðina júní, júlí, ágúst og september

⁷ Vetrardagsumferð er meðalumferð á dag mánuðina janúar, febrúar, mars og desember

Hætta á mengunarslysum næst framkvæmdasvæðinu eykst á framkvæmdatíma en að loknum framkvæmdum verður hættan minni en í dag vegna öruggari vegar.

2.4 Mannlíf og ferðamennska

Samkvæmt kortasjá Ferðamálastofu er einn áhugaverður viðkomustaður skráður í grennd við fyrirhuguðu framkvæmdasvæði, þ.e. Ólafsdalur, sjá mynd 13.



↑ Mynd 13.

Áhugaverðir ferðamannastaðir í grennd við fyrirhugað framkvæmdasvæði (Ferðamálastofa, kortasjá).

Engin föst búseta er á fyrirhuguðu framkvæmdasvæði. Í botni Gilsfjarðar eru tvö hús á Kleifum nýtt sem frístundahús og hús á Gilsfjarðarbrekku er leigt til orlofsfélags.

Mannlíf á fyrirhuguðu framkvæmdasvæði einkennist af umferð ferðafólks, m.a. á leið í Ólafsdal. Þá er umferð eigenda frístundahúsa á Kleifum og orlofsgesta í Gilsfjarðarbrekku.

Ferðapjónusta er í Ólafsdal yfir sumartímann, eða frá 25. júlí til 15. ágúst alla daga milli kl. 12 og 17. Um er að ræða sögusýningu um brautryðjendastarf Torfa og Guðlaugar, auk gönguferða sem tengjast staðnum.

Á vegum Minjaverndar hf er metnaðarfull uppbygging á minjum staðarins í gangi auk áætlunar um ferðapjónustu á svæðinu. Bæði er unnið að uppbyggingu minja auk lagfæringa á gönguleiðum með stígagerð og byggingu göngubrúa. Fyrirhugað er að bjóða upp á gistingu, veitingastað auk annarrar afþreyingar á svæðinu. Stefnt er að því að umrædd þjónusta hefjist á allra næstu árum. Samkvæmt Þorsteini Bergssyni framkvæmdastjóra Minjaverndar hf er búist við að nýting svæðisins verði um 4800 gistinætur á ári en lítill rekstur verði yfir háveturinn, í desember og janúar. Í samstarfi við Landsáætlun til uppbyggingar ferðamannastaða er þegar búið að reisa lítið þjónustuhús og setja malarfyllingu undir þökkalegt bílastæði.

Áhrif á mannlíf

Á framkvæmdatíma mun umferð um svæðið raskast eitthvað vegna umferðar þungra vinnuvéla.

Vegfarendur á Steinadalsvegi á framkvæmdakaflanum munu verða varir við framkvæmdina vegna hávaða, ryks og truflunar á umferð.

Á framkvæmdatíma skapast nokkur störf á svæðinu.

Að loknum framkvæmdum munu koma fram jákvæð áhrif á mannlíf og ferðamennsku vegna öruggari og betri samgangna milli Vestfjarðavegar og Ólafsdals.

Vegurinn verður allsstaðar í núverandi vegstæði, nema milli stöðva 1020-1200 vegna lagfæringa á krappri beygju sem þar er.

Vegtengingar, s.s. að slóðum verða aðlagðar nýrri hæðarlegu endurbyggðs vegar. Ný vegtenging að Sveinatungu verður í stöð 880 og tenging að Ólafsdalseyrum og að Ólafsdal í stöð 6460.

Brú á Ólafsdalsá verður ekki endurnýjuð en vegriðsendar hennar verða lengdir um 40-50 m beggja vegna.

3.2.2 Efnispörf

Áætluð efnispörf framkvæmdarinnar er um **70 þús m³**, sjá töflu 4.

Efnið mun fást úr skeringum á framkvæmdasvæðinu og námum í nágrenni framkvæmdasvæðisins.

↓ **Tafla 4.** Áætluð efnispörf fyrirhugaðrar framkvæmdar

	Magn í m ³
Klæðing	1.000
Burðarlag	8.000
Styrktarlag	21.000
Fyllingar	14.000
Fláafleygar	26.000
Samtals	70.000

3.2.3 Efnistaka

Gert er ráð fyrir að efni úr skeringum verði 40.000 m³ og efni úr námum 30.000 m³, **samtals: 70.000 m³**.

Efni úr skeringum verður nýtt í fyllingar og fláafleyga. Flestar skeringar verða í hlíðina ofan vegar til að víkka út rásir. Efnið í þeim er að meginhlutanum til laust efni.

Samkvæmt tillögu að Aðalskipulagi Dalabyggðar 2020-2032 eru þrjár námur á fyrirhuguðu framkvæmdasvæði, sjá töflu 5.

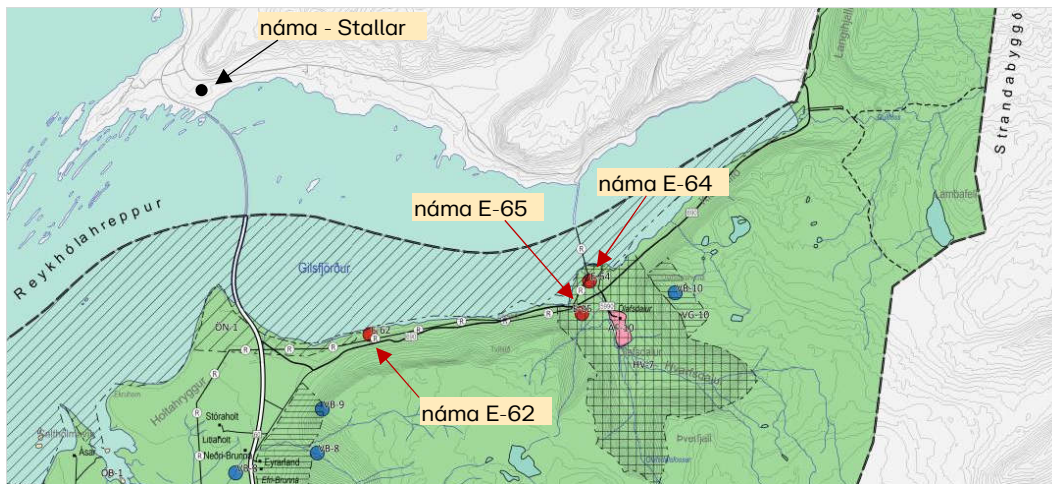
↓ **Tafla 5.** Námu á fyrirhuguðu framkvæmdasvæði samkvæmt óstaðfestu Aðalskipulagi Dalabyggðar 2020-2032 (Dalabyggð og Verkís, 2022).

Náma	Lýsing	Gerð	Umfang
E-62	Holtahlíðarnáma	Setnáma	5,5 ha/80.000 m ³
E-64	Ólafsdalseyrar	Setnáma í áreyrum	2,4 ha/30.000 m ³
E-65	Ólafsdalshlíð	Setnáma í malarhalla	1 ha/10.000 m ³

Á mynd 15 er staðsetning ofangreindra náma á skipulagi sýnd með rauðum hringjum.

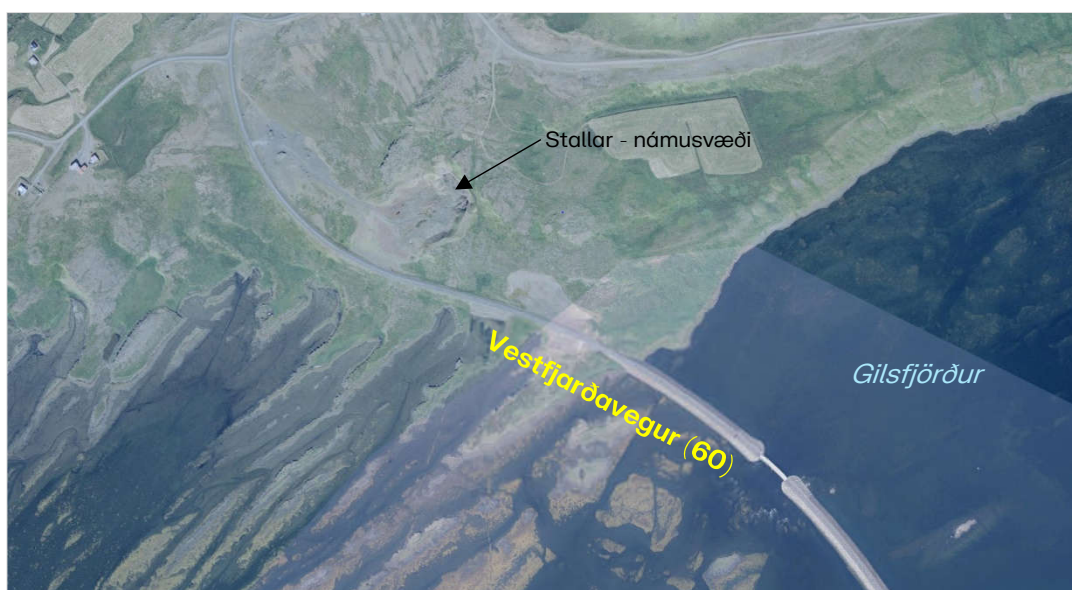
Fyrirhuguð er að nýta efni úr **námu E-64** (Ólafsdalseyrar) á fyrirhuguðu framkvæmdasvæði, auk opinnar námu í norðanverðum firðinum, á Króksfjarðarnesi í Reykhólahreppi, þ.e. **Stallar**, sjá myndir 15 og 16. Á mynd 15 er staðsetning Stallanáma sýnd með svörtum hring.

Stallar er á Aðalskipulagi Reykhólahrepps 2006-2018 og er í því merkt E2-Króksfjarðarnes – malarnáma/grjótnáma/framtíðarnáma.⁸ Náman er í um 5 km fjarlægð frá upphafi framkvæmdakaflans á Steinadalsvegi. Efni námunnar er basaltklöpp sem hefur verið notuð í klæðingar.



↑ **Mynd 15.**

Aðalskipulag Dalabyggðar 2020-2032, Aðalskipulagsuppráttur – Tillaga 2 óstaðfest. (Dalabyggð og Verkís, 2008). Þá hefur Vegagerðin merkt gróflega inn á uppráttinn staðsetningu námu (Stallar) á Króksfjarðarnesi í Reykhólahreppi.



↑ **Mynd 16.**

Loftmynd af Stallar námu (Loftmyndir ehf).

Í töflu 6 er yfirlit yfir áætlaða efnistöku.

⁸ Landmótun, 2008, bls. 45

↓ **Tafla 6.** Áætluð efnistaka (m³).

	Klæðing	Burðarlag	Styrktarlag	Fyllingar	Fláafleygar	Samtals
Skeringar				14.000	26.000	40.000
Ólafsfjarðareyrar (E-64)		8000	21.000			29.000
Stallar - Króksfjarðarnesi	1000					1.000

Almennt

Engar fornleifar fundust á námusvæðum en ef óvæntar fornleifar finnast verður haft samráð við Minjavörð Vesturlands varðandi aðgerðir í samræmi við 23. og 24. gr. laga nr. 80/2012 um menningarminjar.

Öllum lífrænum jarðvegi sem finnst á yfirborði náma og skeringa verður ýtt í haug áður en efnistaka hefst og hann geymdur til að nota við frágang þegar efnistöku lýkur.

Við frágang verður flutt til efni í jöðrum náma og skeringa til að aðlaga þær sem best að landinu í kring.

Efnistaka og frágangur náma mun fara fram í samráði við eftirlitsmann Vega-gerðarinnar, landeigendur og fulltrúa Umhverfisstofnunar.

3.2.4 Ræsi

Núverandi ræsi verða endurnýjuð auk þess sem ræsum verður bætt við þar sem búast má við rennandi vatni, bæði þar sem er sírennandi vatn og þar sem myndast geta vatnsfarvegir í leysingum að vorinu og þegar úrkoma er mikil.

3.3 Frágangur

Vanda þarf allan frágang þeirra svæða sem raskað verður vegna framkvæmdarinnar. Frágangur mun fara fram eftir verklagsreglum Vegagerðarinnar.

- Í útboðsgögnum verður greint frá hvernig haga skuli frágangi vegkanta, fyllinga, skeringa og náma.
- Vegbútur milli stöðva 1020-1200 sem leggst af við framkvæmdina verður jafnaður út og afmáður.
- Við framkvæmdir verður reynt að raska gróðri og jarðvegi sem minnst. Skeringar og námur verða ekki hafðar opnar lengur en nauðsyn krefur.
- Frágangi á vegskeringum og námum verður hagað þannig að ekki myndist vindálag á lausan jarðveg. Röskuð svæði verða mótuð í samræmi við landslag og halla umhverfis.
- Brúnir efnistökusvæða og skeringa verða aðlagaðar að landinu í kring. Við frágang verður þess gætt að ekki myndist vatnsuppistöður í skeringum eða námum.
- Ef lífrænn jarðvegur finnst í yfirborði skeringa eða náma verður honum ýtt til hliðar áður en efnistaka hefst og hann geymdur til síðari nota.
- Í lok framkvæmda verður mannvirkið aðlagað landinu umhverfis og lífrænum jarðvegi jafnað yfir.

- Til þess að forðast að brjóta upp landslagsheildir verður almennt ekki ráðist í uppgræðslu á skeringum eða námusvæðum ef landið í kring er ógróið eða þar sem æskilegt er að náttúruleg gróðurframvinda verði látin ráða.
- Námur verða áfram opnar. Allur frágangur verður í samráði við eftirlitsmann Vegagerðarinnar, landeigendur og fulltrúa Umhverfisstofnunar.

3.4 Vinnubúðir og aðstaða verktaka

Ekki liggur fyrir hvar vinnubúðir verða staðsettar en verktaki mun setja upp vinnubúðir í samráði við landeigendur og með heimild Heilbrigðiseftirlits Vesturlands og Dalabyggðar. Í útboðsgögnum verður krafist að verktaki fari eftir öllum gildandi lögum og reglum sem um vinnubúðir gilda.

Vinnubúðir og vinnuaðstaða munu standa í um 12-15 mánuði en verða fjarlægð að framkvæmdum loknum. Gengið verður vel frá svæðunum, svo að ummerki um framkvæmdir hverfi fljótt.

3.5 Mannaflapörf

Vegna umfangs verksins má reikna með að nokkur fjöldi starfa skapist á framkvæmdartíma. Reikna má með um 20 störfum í um 12-15 mánuði vegna vegavinnu.

3.6 Lagnir

Eftirfarandi upplýsingar um lagnir liggja fyrir á fyrirhuguðu framkvæmdasvæði:

- Geiradalslína 1, sem er 132 kV loftlína í eigu Landsnets þverar núverandi veg við stöðvar 300, 4600 og 5900.
- 11 kV lína í eigu Rarik þverar núverandi veg í grennd við stöð 1100 og 6070.
- Lagnir frá Milu liggja einungis meðfram Vestfjarðavegi (60) en hvergi á fyrirhuguðu framkvæmdasvæði.

Aflað verður upplýsinga um allar lagnir á svæðinu áður en framkvæmdir hefjast.

3.7 Framkvæmdatími og kostnaður

Áætlað er að hefja fyrirhugaðar framkvæmdir vorið 2023 þegar öll tilskilin leyfi liggja fyrir. Verklök eru áætluð ári síðar eða haustið 2024.

Endurbygging vegarins verður fjármögnuð úr tengivegasjóði og er heildarkostnaður við fyrirhugaða framkvæmd áætlaður um 400 milljónir kr.

3.8 Rekstur

Eftir að framkvæmdum lýkur tekur við rekstur mannvirkisins sem felst m.a. í viðhaldi og þar með talið snjómokstri. Þegar umferð hefur verið hleypt á veginn hefur reksturinn áhrif á öryggi samgangna.

Engin vetrarþjónusta er á Steinadalsvegi eins og er. Sveitarfélagið sér um mokstur á honum eftir þörfum auk Minjaverndar sem hefur látið moka hann fyrir starfsfólk sitt í Ólafsdal.

Viðhald og rekstur á nýjum vegi mun fylgja þeim viðmiðunar- og vinnureglum sem almennt eru viðhafðar á vegakerfinu og byggjast m.a. á vegflokkum, umferð o.þ.h.

Innviðaráðuneytið (innviðaráðherra) ákvarðar snjómokstursreglur.

4 Umhverfis- og framkvæmdaþættir

Skilgreindir eru þeir umhverfisþættir sem líklegt er að verði fyrir áhrifum vegna fyrirhugaðrar framkvæmdar og hvaða framkvæmdaþættir það eru sem valda þeim.

4.1 Þættir sem líklega valda umhverfisáhrifum

Eftirfarandi eru þættir sem líklegir eru til að valda umhverfisáhrifum:

4.1.1 Vegagerð

Umhverfisáhrif vegagerðar fara eftir staðsetningu og hönnun vega, stærð vegsvæðis og frágangi.

Helstu áhrif við endurbætur á Steinadalsvegi felast í bættum samgöngum og meira umferðaröryggi.

Umferð vinnuvéla á framkvæmdartíma hefur líklega áhrif á hættu á mengunarslysum, hávaða, ryk- og útblástursmengun.

Endurbyggður vegur er hannaður til að auka umferðaröryggi vegfarenda og bæta samgöngur. Á rekstartíma geta bættar samgöngur haft margvísleg áhrif, t.d. á byggð á svæðinu, ferðaþjónustu/útivist og opinbera þjónustu. Þá hafa breyttar samgöngur áhrif á útblástur mengandi efna frá umferð.

4.1.2 Efnistaka

Umhverfisáhrif efnistöku eru háð staðsetningu, efnispörf framkvæmdarinnar og frágangi skeringa/náma að efnistöku lokinni. Efnistökuastaðir og efnispörfin ráðast af staðsetningu vegarins.

Við lagningu vegarins þarf efni í klæðingu, styrktarlag, burðarlag, fyllingar og fláafleyga. Efnistaka getur haft áhrif á gróður, dýralíf, mannvistarleifar eða jarðmyndanir. Einnig breytist landslagið.

4.2 Umhverfisþættir sem geta orðið fyrir áhrifum

Vegagerðin hefur metið hvort líklegt sé að fyrirhuguð framkvæmd hafi veruleg áhrif á umhverfið. Þeir umhverfisþættir sem framkvæmdin getur haft áhrif á eru:

- | | |
|----------------|-------------------|
| → landnotkun | → gróðurfar |
| → landslag | → dýralíf |
| → jarðmyndanir | → menningarminjar |

Fyrirhugað framkvæmdasvæði liggur um land sem áður hefur verið raskað með mannvirkjagerð. Vegagerðin telur að áhrif framkvæmdarinnar á umhverfið verði óveruleg.

5 Möguleg umhverfisáhrif

5.1 Landnotkun

Fyrirhugað framkvæmdasvæði Steinadalsvegur liggur um lönd Litla-Holts/Stóra-Holts og Ólafsdals.

Í Litla-Holti/Stóra-Holti er stundaður hefðbundinn búskapur en í Ólafsdal er ferðaþjónusta.

Ýmsar lagnir liggja um svæðið, sjá kafla 3.6.

Einhver veiði er í Ólafsdalsá en ekki eru seld veiði í ánni.

Samráð hefur verið haft við landeigendur, auk fulltrúa Dalabyggðar vegna hönnunar framkvæmdarinnar og efnistöku.

Mótun landsins mun fara fram í samráði við landeigendur og fulltrúa Umhverfisstofnunar.

Áhrif á landnotkun

Framkvæmdin mun hafa óveruleg áhrif á landnotkun á svæðinu sem hún liggur um. Hvergi verða tún eða beitolönd skert.

Samráð verður við Rarik og Landsnet vegna lagna á svæðinu, sjá kafla 3.6 og 6.1.

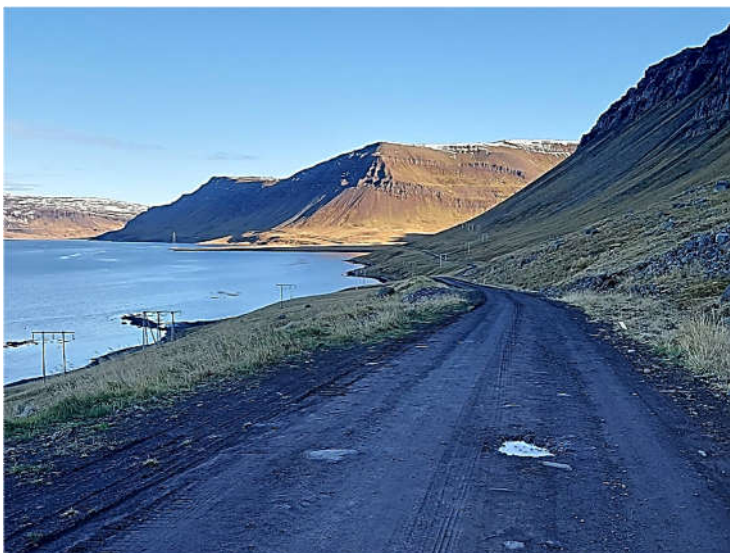
5.2 Landslag og ásýnd

Landslagið í Gilsfirði er stórbrotið og einkennist af landmótun jökla. Í mynni fjarðarins eru eyjaklasar og sker sem mynda landslagsheildir í samspili við fjarðalandslag og stórbrotinn fjallahring.

Núverandi vegur liggur fyrst um flatlendi meðfram túnum og beitolöndum, því næst um brattar og skriðurunnar hlíðar þar til komið er í Ólafdal sem er grösugur dalur sem gengur til suðurs út frá Gilsfirði.

Raflínur liggja bæði ofan og neðan vegarins, sjá mynd 17.

Frá núverandi vegi er víða fagurt útsýni, yfir og inn/út fjörðinn.



↑ **Mynd 17.**

Horft eftir núverandi vegi inn Gilsfjörð frá stöð 3500.

Áhrif á landslag

Landslaginu á framkvæmdasvæðinu hefur þegar verið raskað með mannvirkjagerð, ræktun, beit, efnistöku og slóðum.

Framkvæmdin mun hafa óveruleg áhrif á landslag og ásýnd, enda um að ræða endurbyggingu núverandi vegar. Endurbyggður vegur verður þó jafnari í landinu og breiðari en núverandi vegur, og með meira aflíðandi fláum.

Útsýni þeirra sem leið eiga um veginn mun þó ekki breytast mikið fyrir utan það að vegurinn fer úr því að vera malarvegur í að vera lagður bundnu slitlagi

5.3 Jarðmyndanir og vatnafar

Hraunlagastaflinn í hlíðinni við Steinadalsveg í Gilsfirði (Holtahlíð og Ytri-Ólafsdalshlíð), er myndaður í fornu gos- og rekbelti Snæfellsness. Það lá eftir Snæfellsnesi og út í Húnaflóa og varð að mestu óvirkt fyrir um 6,5 milljón árum.

Berggrunnurinn á svæðinu tilheyrir tertíermynduninni (ár- og mið-míósen) og er á bilinu 3,3-8,5 milljón ára gamall, þó líklega nær 8,5 milljón ára. Hraunlagastaflinn er að mestu misþykk basísk hraun, en vegna nálægðar við fornar megineldstöðvar má reikna með ísúrum og súrum hraunlögum á svæðinu. Milli hraunlaga eru oft rauð millilög og samkvæmt jarðfræðikortum er einnig að finna þykka samfellda setlagasyrpu með steingervingum á svæðinu. Jarðlagahallinn er suðaustlægur og hallar lögunum almennt um 10° á þessu svæði.

Hlíðin við veglínuna er mótuð af jöklum ísaldar og er svæðið jökulsorfið af skriðjökli sem legið hefur í Gilsfirði, með minni daljökli sem komið hefur út úr Ólafsdal. Eftir að jökull hörfaði innar í dalinn og sjór gekk á land myndaðist sjávarset sem liggur nú upp að jökulsorfinni hlíðinni í mismikilli hæð eða í 40-80 m h.y.s. yst utan í Holtahlíðinni. Innar og í átt að Ólafsdal er hlíðin skriðurunnin og hylur að miklu leyti eldri ummerki sjávar og jökla.

Þar sem Ólafsdalur opnast er áberandi aurkeila úr Lambadalsá og svo áreyrar Ólafsdalsár sem ná út í sjó við Ólafsdalseyrar.

Enginn jarðhiti er á svæðinu, en boruð hefur verið hitastigulshola rétt sunnan við svæðið, við Brunná.

Áhrif á jarðmyndanir og vatnafar

Framkvæmdin er að hluta til á svæði sem er nr. 233 á C-hluta náttúruminjaskrár:

„233. Skeljaleifar í Kaldrana, Saurbæjarhreppi, Dalasýslu. (1) Fundarstaðir skeljaleifa á um 200 m breiðu strandbelti, frá Kaldrana austur að Holtahlíð í Saurbæ. (2) Merk sjávarsetlög með skeljaleifum frá lokum ísaldar.“

Áhrif framkvæmdarinnar á jarðmyndanir á svæðinu eru lítil og sérstaklega þar sem framkvæmdin er að mestu á núverandi vegi.

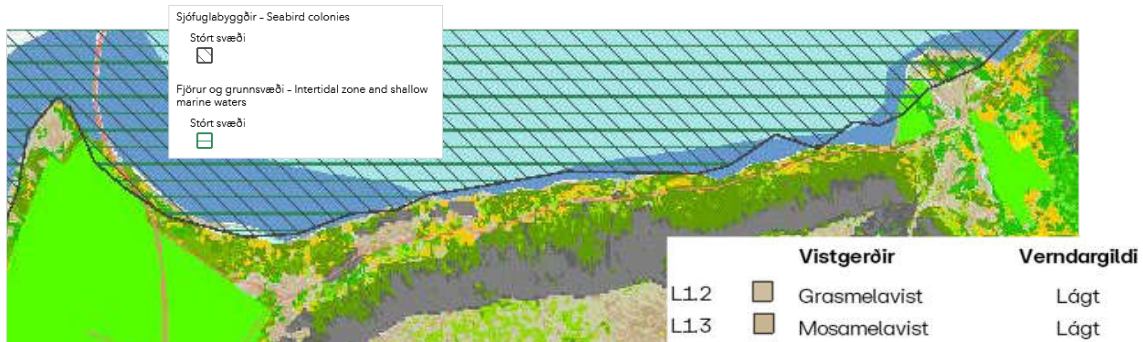
Jarðmyndanir eru aðallega jökulruðningur og ummerki hærrí sjávarstöðu. Þær jarðmyndanir eru algengar á landsvísu og á Vesturlandi og því er verndargildi þeirra talið vera lágt.

Áhrif á vatn eru lítil en áfram verður notast við núverandi brú yfir Ólafsdalsá.

5.4 Gróðurfar

Land er misgróið í nágrenni Steinadalsvegar á fyrirhuguðu framkvæmdasvæði.

Samkvæmt kortavefsja Náttúrufræðistofnunar Íslands (<https://vistgerdakort.ni.is/>) eru a.m.k. 11 vistgerðir í nágrenni fyrirhugaðs framkvæmdasvæðis sem eru listaðar upp á mynd 18.



↑ Mynd 18.

Vistgerðakort (Náttúrufræðistofnun Íslands, kortasja (<https://vistgerdakort.ni.is/>)).

Samkvæmt kortasja Náttúrufræðistofnunar Íslands liggur Steinadalsvegur fyrst meðfram ræktuðu landi og fjalldrapamóavist. Þá um hraungambravist, mosamóavist, lyngmóavist á lágglendi og starungsmýravist þar sem hann liggur um Holta- og Háuhlíðar. Í mynni Ólafsdals er að mestu hraungambravist meðfram núverandi vegi en einnig ræktað land, stinnastaravist, hraungambravist og fjalldrapamóavist.

Engin svæði á fyrirhuguðu framkvæmdasvæði eru undir sérstakri vernd náttúrufræðistofnunar Íslands.

Áhrif á gróðurfar

Um er að ræða endurbyggingu núverandi vegar og hvergi um nýtt vegstæði að ræða. Þar sem svæðinu hefur áður verið raskað með vegagerð, slóðum, túnrækt, skurðum og girðingum, telur Vegagerðin að fyrirhuguð framkvæmd muni hafa óveruleg áhrif á gróður á framkvæmdasvæðinu.

Uppgræðsla verður í samráði við Landgræðsluna, Umhverfisstofnun og landeigendur, sjá kafla 3.3.

5.5 Dýralíf

Ekki hefur verið kannað hvort sjaldgæfa fugla eða önnur dýr er að finna á fyrirhuguðu framkvæmdasvæði.

Lífriki Gilsfjarðar hefur töluvert verið rannsakað vegna þverunar fjarðarins og þekkt að fuglar nýti sér leirur hans til fæðuöflunar. Þekktust er nokkurra vikna dvöl rauðbrystings í firðinum á leið hans til Grænlands og dílaskarfsvarp í Eyjarbarni.

Í nágrenni framkvæmdasvæðisins er friðlýst svæði Breiðafjarðar. Í Verndaráætlun fyrir Breiðafjörð 2014-2019, bls 10 kemur fram:

„Breiðafjörður er einkum þekktur fyrir auðugt lífríki, sér í lagi fuglalíf. Sjófuglar eru einkennisfuglar svæðisins og er stór hluti landsstofns sumra tegunda við

Breiðafjörð. Sem dæmi má nefna að þar verpa um 75% íslenskra dilaskarfa og 80% toppskarfa. Þá fara um Breiðafjörð í hundruðum þúsunda fargestir vor og haust á leið til hánorrænna varpstöðva sinna á Grænlandi og í Kanada á vorin og til vetrarstöðva í V-Evrópu á haustin.”

Hafin er vinna við gerð nýrrar verndaráætlunar fyrir verndarsvæði Breiðarfjarðar.

Áhrif á dýralíf

Framkvæmdin getur haft tímabundin áhrif á fugla meðan á framkvæmdum stendur.

Gert er ráð fyrir að áhrifin verði óveruleg, því um er að ræða endurbyggingu núverandi vegar.

5.6 Laxfiskar og veiði

Ólafsdalsá er á fyrirhuguðu framkvæmdasvæði.

Á Íslenska ferðavefnum kemur fram að Ólafsdalsá sé fremur stutt og vatnslítill á sem eigi upptök sín á hálendinu. Að norðan kemur til hennar Hvarfsdalsá, en að sunnan Lambadalsá sem rennur úr Lambadalsvatni.

Einhver veiði er í Ólafsdalsá en ekki eru seld veiðileyfi í hana.

Ekki stendur til að byggja nýja brú yfir Ólafsdalsá í tengslum við fyrirhugaða endurbyggingu Steinadalsvegar en vegriðsendar hennar verða lengdir beggja vegna. Farvegi hennar verður ekki raskað.

Áhrif á laxfiska og veiði

Framkvæmdin getur haft tímabundin áhrif á veiði meðan á framkvæmdum stendur vegna hávaða og umferðar vinnuvéla.

Framkvæmdasvæðið verður takmarkað eins og kostur er og farvegi og árbökkum Ólafsdalsár hvergi raskað.

Þess verður gætt að ekki berist mengandi efni í árvatnið. Reglubundið eftirlit verður með áhöldum og vélum sem notuð verða þannig að tryggt sé að óæskileg mengandi efni þ.m.t. olíur berist ekki í árvatnið.

5.7 Fornleifar

Vegagerðin óskaði eftir umsögn Minjavarðar Vesturlands, Magnúsar A Sigurðssonar vegna mögulegra fornminja á fyrirhuguðu framkvæmdasvæði.

Í umsögn Minjavarðar kemur fram að Fornleifastofnun Íslands hafi skráð minjar í Ólafsdal og eru niðurstöður þeirrar skráningar birtar í skýrslu stofnunarinnar frá árinu 2018 sem ber heitið:

Fornleifar í Ólafsdal við Gilsfjörð, fornleifaskráning með landsháttagreiningu (FS708-16132). Þá hafi fornminjar einnig verið skráðar árið 2019 í sunnanverðum Gilsfirði vegna fyrirhugaðrar lagningu ljósleiðara.

Fjórir þekktir minjastaðir eru í og við framkvæmdasvæðið:

- DA-198:039 Holtahlíð. Þúst/býli.
- DA-198:051 gerði/tún
- DA-198:144 renna/áveita
- DA-198:155 Byrgismýri. Tóft/smalakofi

Fyrirhugaðar framkvæmdir ná inn fyrir friðhelgunarsvæði gerðisins en Minjastofnun heimilar að framkvæmdir fari inn fyrir friðhelgunarsvæði ofangreindra minja með því skilyrði að tekið sé fullt tillit til þeirra við framkvæmdir, þær séu merktar á áberandi hátt (t.d. með gulum veifum) og að verktökum sé gert viðvart um þær svo þær raskist ekki af vangá.

Áhrif á fornleifar

Vegagerðin mun fara að tilmælum Minjastofnunar um aðgerðir til að koma í veg fyrir að fornleifar raskist.

Minjarnar verða merktar á áberandi hátt og kynntar í útboðsgögnum til að koma í veg fyrir að þær raskist af vangá.

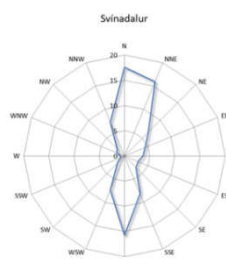
Í útboðsgögnum verður lögð áhersla á að raska ekki landi utan skilgreinds framkvæmdasvæðis.

Ef í ljós koma áður óþekktar fornleifar á framkvæmdasvæðinu á framkvæmdatíma, verður haft samráð við Minjavörð Vesturlands varðandi aðgerðir í samræmi við 23. og 24. gr. laga nr. 80/2012 um menningarminjar.

5.8 Veður og náttúruvía

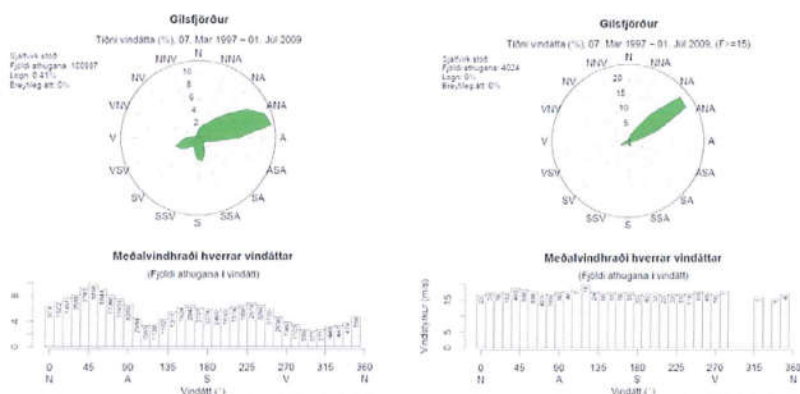
Engar veðurathuganir fara fram í Gilsfirði en í nýju aðalskipulagi sveitarfélagsins kemur fram að næsta veðurathugundarstöð er í Svínadal. Á mynd 19 er vindróf sem sýnir tíðni vindátta í Svínadal.

Í greinargerð deiliskipulags Ólafsdals kemur fram Vegagerðin hafi rekið sjálfvirka veðurstöð á Kaldrana við Gilsfjörð á árunum 1997-2009. Mælingar hennar hafi sýnt að út fjörðinn eru austnorðaustanáttir algengastar og hvasviðri koma úr norðaustanáttum til austnorðaustanáttu, sjá mynd 20.



að

↑ **Mynd 19.** Tíðni vindátta í Svínadal (Verkís og Dalabyggð, 2022)



↑ **Mynd 20.** Tíðni vindátta í Gilsfirði 1997-2009 (Landmótun og Minjavernd, 2017)

Svæði undir náttúruvá eru svæði þar sem hætta er talin stafa af náttúruhamförum. Á fyrirhuguðu framkvæmdasvæði virðist lítil náttúruvá.⁹

Í greinargerð deiliskipulagsins segir ennfremur að ekki hafi verið gerð úttekt á hættusvæðum í Dalabyggð en ljóst sé að svæðið sé utan helstu jarðskjálfta- og eldgosasvæða (Landmótun o.fl., 2017).

Staðkunnugir segja eitthvert grjóthrun vera úr Holta- og Háuhlíð.

Áhrif á veður og náttúruvá

Framkvæmdin miðar að því að auka öryggi ferðafólks og annarra vegfarenda á svæðinu, m.a. með tilliti til veðurs og náttúruvá. Þar sem hætta er á grjóthruni verða vegrásir útfærðar breiðari á þeim stöðum sem pláss leyfir meðfram endurbyggðum vegi.

Vegagerðin telur að framkvæmdin hafi hverfandi áhrif á veður og náttúruvá á svæðinu.

⁹ Dalabyggð og Verkís, 2022.

6 Mótvægisáðgerðir

- Að loknum framkvæmdum verður fyrsti hluti Steinadalsvegur í Gilsfirði orðinn uppbyggður vegur með klæðingu og góðri hæðarlegu.
- Vegagerðin mun stuðla að því að röskun á landi verði haldið í lágmarki og að hún takmarkist við fyrirfram skilgreint framkvæmdasvæði. Reynt verður að skerða lítt röskuð gróðurlendi sem minnst.
- Lögð verður áhersla á að verktaki gæti þess vel að raska hvergi landi utan við vegsvæði, námuvegi og námur. M.a. verður allur akstur tækja bannaður utan vegsvæðis á verktíma nema að námum. Gera má ráð fyrir að röskun á landi verði með minnsta móti, miðað við vegaframkvæmdir almennt, þar sem um er að ræða endurbyggingu núverandi vegar.
- Vegtengingar verða lagaðar að nýrri hæðarlegu vegarins. Samráð verður haft við landeigendur varðandi það land sem raskast og það bætt á viðeigandi hátt.
- Ekki er gert ráð fyrir að raska þurfi girðingum, en ef svo reynist verður girt að nýju þar sem hróflað verður við þeim.
- Fornleifar verða kynntar í útboðsgögnum og merktar á áberandi hátt eða girtar af áður en framkvæmdir hefjast. Öll umferð vinnuvéla verður bönnuð innan þeirra svæða. Þá verður ekki leyfilegt að hafa vinnuskúra og/eða efnageymslur í grennd við fornleifar. Ef í ljós koma áður óþekktar fornleifar á framkvæmdasvæðinu á framkvæmdatíma, verður haft samráð við Minjastofnun Íslands varðandi aðgerðir.
- Vegna Ólafsdalsár verður þess gætt að ekki berist mengandi efni í vatnið. Reglubundið eftirlit verður með áhöldum og vélum sem notuð verða þannig að tryggt sé að óæskileg mengandi efni þ.m.t. olíur berist ekki í árvatnið. Umræddar kröfur verða ítrekaðar í útboðsgögnum.
- Við frágang verður stefnt að því að endurheimta staðargróður og ganga vel frá jöðrum framkvæmdasvæða með því að laga þau sem best að aðliggjandi landi til að gera sárin í landinu sem minnst áberandi. Ef lífrænt efni finnst verður því ýtt í hauga áður en framkvæmdir hefjast og því jafnað yfir við frágang, sjá kafla 3.3.
- Uppgræðsla verður í samráði við Landgræðsluna, Umhverfisstofnun og landeigendur.

6.1 Samráðsaðilar

Samráð verður haft við eftirtalda aðila:

- **Skipulagsstofnun**, varðandi matsskyldu framkvæmdarinnar
- **Umhverfisstofnun**, um efnistöku, uppgræðslu og frágang á svæðinu

- **Landgræðsluna**, um uppgræðslu
- **Heilbrigðiseftirlit Vesturlands**, varðandi leyfi til atvinnureksturs sem getur valdið mengun
- **Minjastofnun Íslands**, vegna fornleifar á svæðinu.
- **Minjavernd**, um framkvæmdir og framkvæmdatíma á svæðinu.
- **Ólafsdalsfélagið**, um framkvæmdir og framkvæmdatíma á svæðinu
- **Landsnet**, vegna framkvæmda í grennd við raflínu.
- **Rarik/Orkubú Vestfjarða**, vegna framkvæmda í grennd við raflínu og jarðstreng.
- **Sveitarstjórn Dalabyggðar**, varðandi framkvæmdaleyfi.
- **Landeigendur** um framkvæmdir og framkvæmdatíma á svæðinu.

7 Niðurstaða

- Við framkvæmdina verður Steinadalsvegur (690) í Gilsfirði endurbýggður á um 6,5 km löngum kafla.
- Gert er ráð fyrir að neikvæð áhrif framkvæmdarinnar á náttúrufar svæðisins verði óveruleg.
- Kanna þarf matsskyldu framkvæmdarinnar skv. lögum um umhverfismat framkvæmda og áætlana, því að hún liggur um verndarsvæði, og fer yfir þau lengdarviðmið sem kveðið er á um í 1. viðauka lið 10.08.
- Svæðið hefur verið kannað með tilliti til fornminja. Þá hafa jarðtæknirannsóknir farið fram. Ekki er talin þörf á frekari rannsóknum.
- Hætta á mengunarslysum næst framkvæmdasvæðinu eykst á framkvæmdatíma en að loknum framkvæmdum verður hættan minni en í dag vegna öruggari vegar, svo hætta á útafakstri verður minni.
- Jákvæð umhverfisáhrif framkvæmdarinnar eru töluverð. Þau felast í bættum samgöngum og meira umferðaröryggi. Með breiðari og betri vegi verður leiðin um Gilsfjörð greiðfærari.
- Vegagerðin telur að viðkomandi vegaframkvæmd hafi ekki umtalsverð umhverfisáhrif. Til að áhrif framkvæmdarinnar verði sem minnst verður mótvægisáðgerðum beitt og haft samráð við ýmsa aðila.

8 Heimildir

- BB, 2022: *Ólafsdalur*. Frétt á BB skráð þann 05.08.2021. Vefmiðill um Vestfirði og Vestfirðinga. Sótt 12. desember 2022 af www.bb.is.
- Breiðafjarðarnefnd, 2014: *Verndaráætlun fyrir Breiðafjörð 2014-2019*. Sótt 2. nóvember 2020 af www.stjornarradid.is
- Dalabyggð og Alta, 2022: *Aðalskipulag Dalabyggðar 2020-2032*. Greinagerð, tillaga. 5. júlí 2022.
- Fornleifastofnun Íslands, 2018: *Fornleifar í Ólafsdal við Gilsfjörð, fornleifaskráning með landsháttargreiningu*. Birna Lárusdóttir (ritsjóri). Reykjavík, 2018. FS708-16132.
- Hagstofa Íslands, október 2022: Heimasíða www.hagstofa.is. Tölur um mannfjölda á Íslandi.
- Landmótun, 2008: *Reykholahreppur Aðalskipulag 2006-2018*. Skipulagstillaga. 4 desember 2008.
- Landmótun o.fl., 2017: *Ólafsdalur í Dalabyggð – deiliskipulag*. Greinagerð. Unnið í samstarfi við Gullinsnið og Minjastofnun Íslands. 3. mars 2017.
- Minjavernd, 2023: Tölvupóstur frá Þorsteini Bergssyni framkvæmastjóra Minjaverndar 23.01.23.
- Íslenski ferðavefurinn, 2022: Ólafsdalsá, heimasíða [www.nat.is/olafsdalsá](http://www.nat.is/olafsdalsa). Sótt 13.12.22
- Vesturland, nóvember 2022. Heimasíða www.west.is. Upplýsingavefur um ferðaupplýsingar og ferðaþjónustu.
- Náttúrufræðistofnun Íslands, október 2020: Heimasíða www.ni.is og kortasjár
- Ólafsdalsfélagið, desember 2022. Heimasíða www.olafsdalur.is.
- Tómas Einarsson og Helgi Magnússon (ritstjórar), 1989: *Íslandshandbókin, náttúra, saga og sérkenni*. Örn og Örlygur.
- Umhverfisstofnun, október 2022: Heimasíða www.ust.is. Upplýsingar um friðlýst svæði og náttúruminjaskrá.

9 Teikningar

Teikning 1. Vegagerðin, (2022):	Afstöðumynd, mkv. 1:400.000.
Teikning 2. Vegagerðin, (2022):	Yfirlitsmynd, mkv. 1:20.000 yfirlit framkvæmdasvæðis.
Teikning 3. Vegagerðin, (2022):	Umhverfispættir, mkv. 1:20.000
Teikning 4. Vegagerðin, (2020):	Grunnmynd, mkv. 1:5.000, 4 teikningar.

10 Fylgiskjöl

Fylgiskjal 1: Minjastofnun Íslands, 2022. *Vegagerðin. Endurbætur á Steinadalsvegi (690) í sunnanverðum Gilsfirði.* Magnús A. Sigurðsson minjavörður Vesturlands, 13. desember 2022.



Minjastofnun
Íslands

The Cultural
Heritage Agency
of Iceland

Minjavörður Vesturlands
Hafnargata 3 340
Stykkishólmur (354) 570 13
12 (354) 895 18 80
www.minjastofnun.is
Kennitala: 440113-0280

Vegagerðin
Sóley Jónasdóttir
Borgartúni 5-7
105 Reykjavík

Stykkishólmur, 13. desember 2022
MÍ202212-0068/ 6.10 / M.A.S.

Efni: Vegagerðin. Endurbætur á Steinadalsvegi (690) í sunnanverðum Gilsfirði

Með tölvubréfi dagsettu 7. desember 2022 óskaði Sóley Jónasdóttir, verkefnastjóri hjá Vegagerðinni, eftir umsögn Minjastofnunar Íslands vegna framkvæmda vegna endurbóta á Steinadalsvegi (690) í sunnanverðum Gilsfirði, Dalabyggð. Meðfylgjandi var hnitsett teikning af framkvæmdasvæðinu. Um er að ræða endurbyggingu vegarins á tæplega 7 km löngum kafla, eða frá Vestfjarðavegi (60) að Ólafsdal.

Árið 2018 kom út fornleifaskráning yfir Ólafsdal þar sem öll jörðin var skráð. (Birna Lárusdóttir 2018. *Fornleifar í Ólafsdal við Gilsfjörð. Fornleifaskráning með Landsháttaskráningu.* Fornleifastofnun Íslands FS708-16132) og 2019 var gerð skráning vegna fyrirhugaða lagningu ljósleiðara (Hermann Jakob Hjartarson 2019 . *Fornleifaskráning í Dalabyggð vegna fyrirhugaðs ljósleiðara um sunnanverðan Gilsfjörð.* Fornleifafræðistofan). Fjórir þekktir minjastaðir eru í og við framkvæmdasvæðið;

DA-198:039 Holtahlíð þúst býli 370132 549466

DA-198:051 gerði tún 371884 550017

DA-198:144 renna áveita 371954 549870

DA-198:155 Byrgismýri tóft smalakofi 370670 549561

Fyrirhugaðar framkvæmdir ná inn fyrir friðhelgunarsvæði ofangreindra minja. Minjastofnun heimilar að framkvæmdir fari inn fyrir friðhelgunarsvæði þeirra með því skilyrði að tekið sé fullt tillit til þeirra við framkvæmdir, þær séu merktar á áberandi hátt (t.d. með gulum veifum) og að verktökum sé gert viðvart um þær svo þær verði ekki fyrir raski af vangá.

Magnús A Sigurðsson
Minjavörður
magnus@minjastofnun.is

Minjastofnun Íslands gerir ekki frekari athugasemdir við framkvæmdirnar.

Rétt er að vekja athygli á 2. mgr. 24. gr. laga um menningarminjar nr. 80/2012 en þar segir: „Ef fornminjar sem áður voru ókunnar finnast við framkvæmd verks skal sá sem fyrir því stendur stöðva framkvæmd án tafar. Skal Minjastofnun Íslands láta framkvæma vettvangskönnun umsvifalaust svo skera megi úr um eðli og umfang fundarins. Stofnuninni er skylt að ákveða svo fljótt sem auðið er hvort verki megi fram halda og með hvaða skilmálum. Óheimilt er að halda framkvæmdum áfram nema með skriflegu leyfi Minjastofnunar Íslands.“

Virðingarfyllst,



Magnús A Sigurðsson
Minjavörður Vesturlands

Afrit sent í tölvupósti:

Sóley Jónasdóttir soley.jonasdottir@vegagerdin.is