



# Framkvæmda- fréttir 21. tbl. / 10



Gangamunni Bolungarvíkurganga við Bolungarvík.

## Bolungarvíkurgöng opnuð fyrir umferð

Fjölmargir heimamenn og gestir fögnuðu opnun jarðganga milli Bolungarvíkur og Ísafjarðarbæjar laugardaginn 25. október.

Ögmundur Jónasson, samgöngu- og sveitarstjórnarráðherra, opnaði göngin formlega með því að klippa á borða í gangamunnum við Bolungarvík. Honum til aðstoðar voru Hreinn Haraldsson vegamálastjóri og Kristján L. Möller,

### Héðinsfjarðargöng vígð

Laugardaginn 2. október voru Héðinsfjarðargöng vígð og opnuð fyrir umferð. Þetta tölublað var þá farið í prentun og því verður fjallað um þann viðburð í næsta blaði.

fyrirverandi samgöngu- og sveitarstjórnarráðherra, sem Ögmundur óskaði sérstaklega eftir að væri viðstaddur. Íbúar beggja bæjarfélaganna fjölmenntu til athafnarinnar svo og fjöldi gesta en meðal viðstaddra voru forseti Íslands, Ólafur Ragnar Grímsson, fyrirverandi ráðherrar, þingmenn og sveitarstjórnarmenn.

Áður en göngin voru opnuð var athöfn við Skarfasker í Hnífsdal þar sem afhjúpaður var minnisvarði um þá sem farist hafa af slysförum. Síðan lagði stór hópur hjólandi, hlaupandi og gangandi vegfarenda af stað í gegnum Bolungarvíkurgöng en það var Ólafur Ragnar Grímsson forseti Íslands sem ræsti hópinn af stað.

Liður í hátíðarhöldum var opnun sýningar með heitinu „Frá vegi til ganga í Óshlíð“ í Náttúrugripasafninu í Bolungarvík.

## Framkvæmdafréttir Vegagerðarinnar 21. tbl. 18. árg. nr. 553 4. okt. 2010

Ritstjórn  
og umsjón útgáfu:  
**Viktor Arnar  
Ingólfsson**  
Ábyrgðarmaður:  
**Gunnar Gunnarsson**  
Prentun: Oddi

Ösk um áskrift sendist til:  
**Vegagerðin**  
**Framkvæmdafréttir**  
**Borgartúni 7**  
**105 Reykjavík**  
eða með tölvupósti til:  
**vai@vegagerdin.is**

Vegagerðin gefur út Framkvæmdafréttir til að kynna útbóðs-framkvæmdir fyrir verktökum. Fyrirhuguð útbóð eru kynnt, útbóðsauglýsingar eru birtar og greint er frá niðurstöðum og samningum. Auk þess er í blaðinu annað það fréttæfni sem verður til hjá stofnuninni og talið er að eigi erindi til verktaka. Útgáfa er óregluleg og nokkrar vikur geta liðið milli tölublaða. Áskrifendur eru m.a. verktakar, verkfræðistofur, fjölmiðlar og áhugafólk. Áskrift er endurgjaldslaus.



Við Skarfasker í Hnífsdal þar sem afhjúpaður var minnisvarði um þá sem farist hafa af slysförum. Skömmu síðar lagði stór hópur hjólandi, hlaupandi og gangandi vegfarenda af stað í gegnum Bolungarvíkurgöng.

Getur þar að líta eins konar göng þar sem eru steinar og borkjarnar frá gangagerðinni og myndir og fróðleikur um vegagerðina um Óshlíð á árunum 1948 til 1950 og gerð Vestfjarðarganga 1991 til 1995.

Vígsluathöfnin í jarðgöngunum hófst með leik lúðrasveitar. Hreinn Haraldsson vegamálastjóri bauð gesti velkomna og séra Agnes Sigurðardóttir blessaði jarðgöngin.

Ögmundur Jónasson samgöngu- og sveitarstjórnarráðherra klippti á borða ásamt forvera sínum Kristjáni L. Möller. Þeir óku síðan í fararbroddi um göngin ásamt Hreini Haraldssyni og Ragnhildi Hjaltadóttur ráðuneytisstjóra. Í kjölfarið ók forseti Íslands og síðan aðrir gestir og heimamenn.

Við gangamunnan Hnífsdalsmegin tók Daníel Jakobsson, bæjarstjóri Ísafjarðarbæjar, sérstaklega á móti starfsbróður sínum í Bolungarvík, Elíasi Jónatanssyni og síðan hleypti Ögmundur Jónasson umferðinni á til Bolungarvíkur. Komin var alllöng röð bíla sem ók sem leið lá yfir til Bolungarvíkur ásamt þeim sem komið höfðu þaðan og sneru þangað á ný þar sem efnt var til fagnaðar í íþróttahúsi Bolungarvíkur.

Hreinn Haraldsson setti samkomuna og meðal ræðumanna voru Ólafur Ragnar Grímsson, forseti Íslands, Gísli Eiríksson, umdæmisstjóri Vegagerðarinnar, Ögmundur Jónasson ráðherra, Kristján L. Möller og fulltrúar bæjarfélaganna. Einnig var boðið uppá kórsöng.

Í ræðu sinni rifjaði Ögmundur Jónasson stuttlega upp ýmsar samgönguframkvæmdir á Vestfjörðum á liðnum áratugum, allt frá gerð fyrstu jarðganganna í vegakerfinu sem eru í Arnardalshamri, gerð vegarins um Óshlíð og Vestfjarðarganga. Um Bolungarvíkurgöngin sagði ráðherra að þau skiptu sköpum fyrir samgöngur milli byggðarlaganna, með þeim hyrfi áhætta og



Séra Agnes Sigurðardóttir flytur blessunarorð í Bolungarvíkurgöngum. Heiðursmenn Vegagerðarinnar voru þau Ólafur Guðmundsson og Valdís Eiríksdóttir. Skæravörður var Erna Kristín Elíasdóttir. Hreinn Haraldsson vegamálastjóri til vinstri á mynd

### Bolungarvíkurgöng, helstu stærðir

Jarðgöngin eru um 5,4 km löng  
 Grafið í bergi 5.156 m  
 Vegskáli Hnífsdalsmegin er 140 m  
 Vegskáli Bolungarvíkurmegin er 130 m  
 samtals 5.426 m  
 Vegagerð í Hnífsdal 2,1 km  
 Vegagerð í Bolungarvík 1,6 km  
 samtals 3,7 km  
 Brú á Hnífsdalsá 8 m  
 Brú á Ósá 32 m  
 samtals 40 m  
 Göngin eru að lágmarki 8 m breið í  
 veggþéð, en mesta breidd er víðast um 9 m  
 Djúpvegur (61) er byggður 8,5 m breiður  
 með 6,5 m akbraut. Brýnnar eru 8,5 m á  
 milli bríka en heildarbreidd 9,5 m.



Ógmundur Jónasson samgöngu- og sveitarstjórnarráðherra klippir á borða til merkis um að Bolungarvíkurgöng séu formlega opnuð. Kristján L. Möller fyrrverandi samgönguráðherra til hægri á mynd. Hreinn Haraldsson vegamálastjóri til vinstri á mynd.

öryggi og hægt að fara á milli óháð veðrum og vindi.

Ráðherra sagði aðdragandann að gerð ganganna ekki hafa verið langan, ríkisstjórnin hefði ákveðið árið 2005 að hefja athugun á gangagerð sem Sturla Böðvarsson, þáverandi samgönguráðherra, hefði fylgt eftir. Það hefði síðan komið í hlut Kristjáns L. Möller að hefja framkvæmdina og þakkaði hann þeim fyrir þeirra hlut í að tryggja framgöngu verksins. Í lokin þakkaði ráðherra síðan starfsmönnum Vegagerðar og verktaka og óskaði viðstöddum til hamingju með daginn.

Um kvöldið var síðan boðið upp á kvöldskemmtun í íþróttahúsi Bolungarvíkur þar sem þeir Daníel Jakobsson bæjarstjóri Ísafjarðarbæjar og Elías Jónatansson bæjarstjóri í Bolungarvík sáu um veislustjórn. Á milli 300-350 borðuðu kvöldverð og síðan bættist töluverður hópur við þegar dansleikur hófst.

#### Útboð og samningar

Vegagerðin bauð verkið út í nóvember 2007 að undan-göngu forvali og bærust tilboð frá fjórum verktökum og verktakasamstæðum. Tilboð voru opnuð 22. janúar 2008. Þessir buðu:

Metrostav a.s. og Háfell ehf.	5.994.997.894	151,8 %
Ístak hf.	3.988.415.815	101,0 %
Áætlaður verktakakostnaður	3.950.000.000	100,0 %
Leonhard Nielsen & Sønner og Héraðsverk ehf.	3.667.297.368	92,8 %
ÍAV hf		
og Marti Contractors Ltd.	3.479.000.000	88,1 %

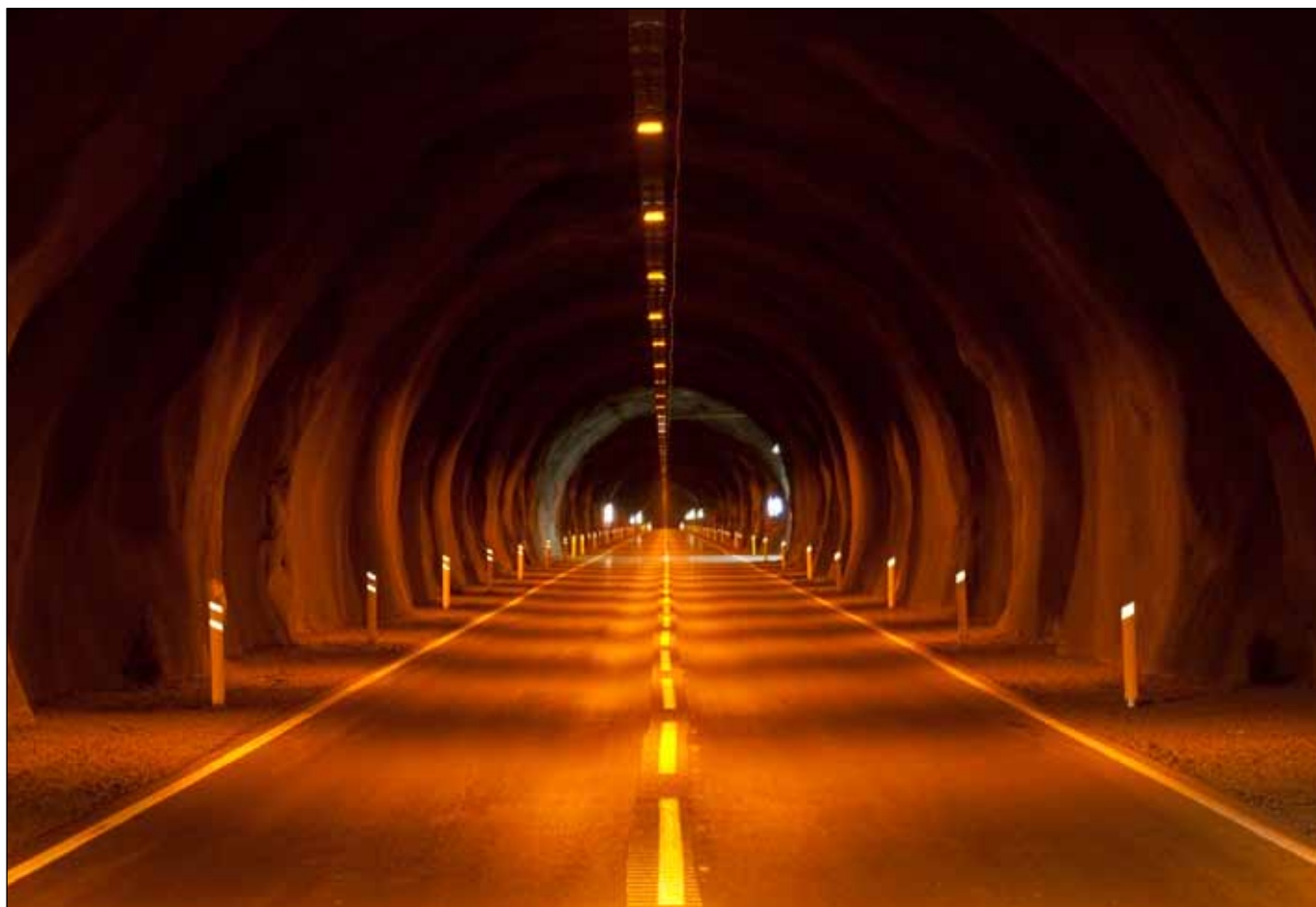
#### Magntölur

Forskeringar við göng . . . . .	217.000	m <sup>3</sup>
Gangagröftur hannað snið í bergi . . . . .	290.000	m <sup>3</sup>
laust um . . . . .	400.000	m <sup>3</sup>
Fylling . . . . .	427.000	m <sup>3</sup>
Snjóflóðagarður . . . . .	40.000	m <sup>3</sup>
Ýmislegt . . . . .	20.000	m <sup>3</sup>
Burðarlag . . . . .	59.000	m <sup>3</sup>
Grjótvörn úr námu . . . . .	33.000	m <sup>3</sup>
Auk þess er efni með lögnum og fleira þannig að afgangur efnis er ekki mikill og aðeins Hnífsdalsmegin		

Malbik . . . . .	55.000	m <sup>2</sup>
Klæðing . . . . .	16.200	m <sup>2</sup>
Vegrið . . . . .	2.200	m
Ljósastaurar . . . . .	92	stk.
Steypa í brýr og vegskála . . . . .	3.000	m <sup>3</sup>
Steypa til styrkinga í göngum. . . . .	15.000	m <sup>3</sup>
Bergboltar til styrkinga . . . . .	18.400	stk.
Net og járn í styrktarsteypu . . . . .	87	tonn
Vatnsklæðing . . . . .	28.700	m <sup>2</sup>
Ræsilagnir . . . . .	12.600	m
Rafmansstrengir . . . . .	78	km
Rafmagnsskápafar af ýmsu tagi . . . . .	50	stk.
Ljós . . . . .	500	stk.
Upplýst umferðarmerki . . . . .	73	stk.
Neyðarsímar . . . . .	23	stk.
Slökkvitæki . . . . .	46	stk.
Blásarar . . . . .	16	stk.



*Samgönguráðherra ekur fyrstur í gegnum Bolungarvíkurgöng eftir formlega vígslu. Forseti Íslands kemur þar á eftir.*



*Bolungarvíkurgöng fullbúin.*

## Verkætlun Bolungarvíkurganga

Verkið hófst sumarið 2008, nánar tiltekið 14. maí. Gangagröftur hófst í Bolungarvík 4. september og 17. september í Hnífsdal. Gangagreftri lauk 16. nóvember 2009 þegar slegið var í gegn. Frá Hnífsdal voru sprengdir 2.728 m en 2.428 frá Bolungarvík. Frá þeim tíma til verkloka hefur verið unnið að vatnslæðningum í göngunum, lagningu ræsaröra og rafmagns auk vegagerðar.

Jarðfræðilegar aðstæður í göngunum voru almennt svipaðar og búist var við. Setlög voru erfið í greftri á nokkrum köflum og þörf á nokkuð meiri bergstyrkingum en áætlað var. Hönnunarbreytingar hafa verið nokkrar varðandi rafmagnsbúnað, aðrar breytingar tiltölulega fáar og flestar minni háttar. Auka- og viðbótarverk hafa ekki verið umfangsmikil.

Byrjað var á brúargerð á Ósá síðla í september 2008 og lauk því verki í janúar 2009. Brú á Hnífsdalsá var byggð síðari hluta árs 2009 og vegskálar voru byggðir frá apríl 2009 til október sama ár.

Vegagerð dreifðist á allan verktímann en slitlag var ekki lagt fyrir en ágúst og september á þessu ári.

## Hönnun Bolungarvíkurganga

Um hönnun verksins sáu eftirfarandi aðilar:

Vegagerðin, veglína vega og ganga og hönnun brúa Mannvit Reykjavík og Reyðarfirði, hönnun ganga VST, síðar VERKÍS Akureyri og Ísafirði, hönnun vegskála og vega

RTS, síðar Efla Reykjavík og Raftákn Akureyri sáu um rafhönnun

Eftirlit var í höndum Geotek ehf. og Línuhönnunar síðar Eflu.

## Verktakar

Aðalverktakar eru ÍAV hf. og Marti Contractors Ltd. frá Sviss. Þeir mynda sameignarfyrirtækið Ósafll sem stendur fyrir verkinu. Ósafll hefur haft í sinni þjónustu nokkra undirverktaka og eru þeir helstu

Tubau a.s. frá Slóvakíu sem sá um gangagröft.

BM Vallá sá um steypuframleiðslu

Vestfirskir verktakar ehf. Ísafirði smíðuðu brýr og skála

Rafskaut ehf. Ísafirði sá um raflagnir

Tak ehf. sá um efnisvinnslu

KNH Ísafirði sá um gerð grjótvarnar og fleira.

Verkefnisstjórn var í höndum Vegagerðarinnar ■



**Geir Sigurðsson**  
rekstrarstjóri á Ísafirði  
skrifar:

## Óshlíðarvegur

Þegar maður var krakki á sjöunda áratugnum á leiðinni til Bolungavíkur var keyrt framhá gulu skilti ofan vegar utan við Búð í Hnífsdal sem

hafði áletrunina: Óshlíð – hættu á niðurhruni 6 km – akið viðstöðulaust. Samt varð maður ekki smeykur, tók þessu sem sjálfsgöðum hlut, eða gerði sér ekki grein fyrir hættunni. Svo var ekið framhá Krossinum og hann minnti mann á að þetta



Vegagerð í Óshlíð. Charles Bjarnason og Kristján J.M. Jónsson.

var ekki venjuleg leið. Þabbi hafði unnið við veginn og þegar hann fór þar um var hann alltaf lítandi upp hlíðina til að gá hvort grjót væri að koma niður. Seinna sá ég Vegagerðarmennina Sveinbjörn Veturliðason og Ólaf Vilhjálmsson gera það sama, horfa upp, var öllu óhætt? Við vinnu sína stoppuðu þeir bíla sína og tæki aðeins neðan hryggja, þar sem hættan á grjóthruni var minnst.

Samt var á þessum tíma vegurinn orðinn bæði breiðari og betri en hann var fyrst. Þá var hann ansi mjór, engar rásir fyrir vatn, hlykkjóttur og hæðóttur. Bara opinn á sumrin. Charles Bjarnason Vegagerðarverkstjóri og hans menn unnu erfitt verk við að leggja þennan veg. Nánast hver steinn sem hrundi úr hlíðinni lenti á veginum. Að fara veginn á þessum tíma var á stundum stórhættulegt. En samt gríðarleg samgöngubót. Og mikilvægi vegarins óx. Það var farið að opna hann á veturna. Flutningar færðust á land og þrýstingur á að hafa veginn opinn varð meiri. Ef vegurinn lokaðist vegna snjóflóða, sem var oft, voru þau einfaldlega mokuð. Horft framhá hættunni. Í

nokkuð mörg ár var Sveinbjörn Veturliðason að mestu einn Vegagerðarmanna með ábyrgðina á sínum herðum, að veita upplýsingar um veginn, að taka ákvörðun um opnanir eða lokanir, að fara með mönnum í mokstur og hreinsanir. Síminn hjá Sveinbirni og Önnu konu hans hefur líklega ansi oft hringt útaf Óshlíðinni.

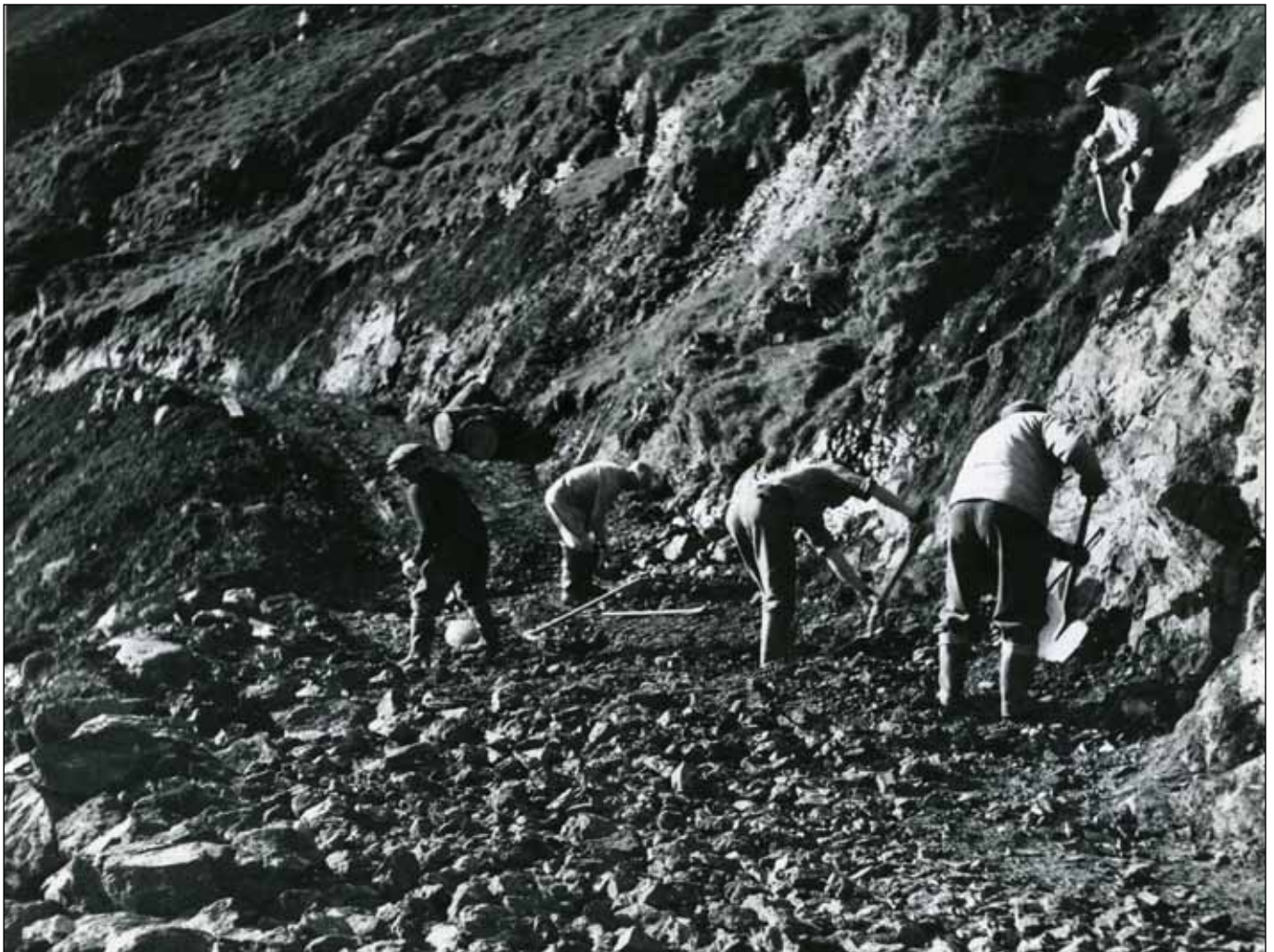
Og mikið hafa þeir lagt á sig, sérleyfishafarnir, vörubílstjórnarnir, flutningabílstjórnarnir, leigubílstjórnarnir, mokstursmennirnir og hinir almennu vegfarendur fyrstu áratuginna við að komast þessa leið. Sérstaklega Bolvíkingar sem notað hafa veginn mest. Enda ekki alveg án fórna, fólk slasaðist og fórst.

Svo urðu kaflaskil, vegurinn var breikkaður, gerðar breiðari og dýpri rásir, vegskálar, slitlag og varnarmannvirki. Allt annar vegur. Sérstaklega fækkaði snjóflóðum og grjóthrun minnkaði til muna. Samt ekki nóg. Grjóthrunið var óútreiknanlegt, sérstaklega það sem kom ofarlega úr fjallinu, oft síðla sumars og nánast öll síðastliðin ár hafa orðið stór grjóthrun á þeim tíma. Til dæmis þegar 50 árunum frá opnun vegarins var fagnað árið 2000, þá kom stórt hrun sem fólk lenti í og slasaðist. Eða í fyrrasumar þegar við nokkrir Vegagerðarmenn vorum að skoða aðstæður í blíðskaparveðri eftir svona hrun í Skriðunum og við heyrdum að eitthvað gékk á og litum upp. Nokkuð margir allstórir steinar á leið niður og við hlupum.

Við þessi gífurlegu kaflaskil, sem nú hafa orðið með tilkomu jarðganganna til Bolungarvíkur, hefur hugurinn leitað til baka. Vegarins um Óshlíð munum við Vegagerðarmenn ekki sakna. Pungu fargi er af okkur létt sem og örugglega af vegfarendum einnig. ■



*Sveinbjörn Veturliðason. Myndin var tekin fyrir utan ráðhúsið í Bolungarvík þegar haldið var upp á gerð fyrsta vegskálans í Óshlíð við Steinsóferu 3. október 1986.*



*Unnið við vegagerð í Óshlíð, sennilega 1948. Saga vegarins er nú rakin í fróðlegri sýningu í Náttúrugripasafninu í Bolungarvík.*



Rutt í gegnum snjóflóð 1. maí 1990.



Hér hefur vegskálinn ekki einu sinni dugað til að stöðva þetta grjót.



Lán í óláni 1981. Bíllinn hefur stöðvast á steini eftir að hafa lent útaf á þessum stórhættulega stað.



Hér hefur netgirðingin dugað skammt. Ágúst 1991.



**Viktor Arnar Ingólfsson ritstjóri skrifar:**

Það var gaman að vera staddur fyrir vestan daginn sem Bolungarvíkurgöng voru tekin í notkun. Gleðin var einlæg og fólksvalaus. Maður getur ímyndað sér léttinn hjá fjölskyldum á Bolungarvík sem þurfa ekki lengur að óttast um sína á stórhættulegum vegi. Myndirnar hér ofar á síðunni skýra sig sjálfar. En samt varð maður var við örlitla eftirsjá. Að kveðja veginn um Óshlíð virtist fyrir marga vera eins og að jarðsetja

gamlan frænda. Hann hafði að vísu alltaf verið til vandræða en duglegur að skaffa og greiðvikinn þegar hann var ekki á skallanum.

Síðasta kvöldið sem vegurinn um Óshlíð var í notkun fór ég og tók nokkrar myndir af ljósunum sem nú verða slökkt. Það munu sjálfsagt margir sakna þeirra, sérstaklega sjófarendur sem hafa haft þau sem leiðarljós á stíminu inn til Ísafjarðar.■

## Yfirlit yfir útboðsverk

Þessi listi er stöðugt til endurskoðunar og geta dagsetningar og annað breyst fyrirvaraust. Það eru auglýsingar útboða sem gefa endanlegar upplýsingar.

Fremst í lista er númer útboðs í númerakerfi framkvæmdaedeildar.

Rautt númer = nýtt á lista

Fyrirhuguð útboð	Auglýst: dagur, mánuður, ár
10-058 Reykjanesbraut (41) undirgöng við Grænás	2010
10-012 Efnisvinnsla á Norðvestursvæði 2010, Vesturland	2010

Auglýst útboð	Auglýst:	Opnað:
10-057 Hringvegur (1) brú á Ystu - Rjúkandi	04.10.10	26.10.10
10-063 Hringvegur (1) vegtenging við Mógilsá	27.09.10	12.10.10
08-036 Suðurstrandarvegur (427), Ísólfsskáli - Krýsvíkurvegur	20.09.10	05.10.10

Útboð á samningaborði	Auglýst:	Opnað:
10-059 Vaðlaheiði, borun rannsóknarholna	23.08.10	07.09.10
10-021 Vetrarþjónusta 2010 - 2013, Norðausturvegur (85), Lón - Raufarhöfn	23.08.10	07.09.10
10-023 Vetrarþjónusta 2010 - 2013, Norðausturvegur (85), Raufarhafnarvegur - Fell	23.08.10	07.09.10
10-056 Styrkingar og endurbætur á Ásvegi (275) og Kálfhóltsvegi (288)	09.08.10	24.08.10
10-025 Vetrarþjónusta 2010 - 2013, vegir á Fljótaldalshéraði	09.08.10	24.08.10
10-003 Vetrarþjónusta 2010 - 2014, Rangárvallasýsla og Flói	19.07.10	04.08.10
10-028 Vetrarþjónusta 2010 - 2013, Hringvegur(1), Breiddalsvík - Djúpvogur	05.07.10	20.07.10
10-020 Vetrarþjónusta 2010 - 2013, Kross - Lón í Kelduhverfi	05.07.10	20.07.10
10-022 Vetrarþjónusta 2010 - 2013, Hringvegur(1), Einarsstaðir - Biskupsháls	05.07.10	20.07.10
10-029 Vetrarþjónusta 2010 - 2013, Hringvegur(1), Djúpvogur - Höfn	05.07.10	20.07.10
10-030 Vetrarþjónusta 2010 - 2013, Hringvegur(1), Höfn- Öræfi	05.07.10	20.07.10

Brúarvinnumenn úr flokki Hauks Karlssonar setja upp grjótnet í Óshlíð 1989.



## Útboð á samningaborði, framhald

Útboð á samningaborði, framhald	Auglýst:	Opnað:
10-027 Vetrarþjónusta 2010 - 2013, Suðurfjarðavegur (96)	28.06.10	13.07.10
10-026 Vetrarþjónusta 2010 - 2013, Norðfjarðavegur	28.06.10	13.07.10

## Samningum lokið

Ekki hefur verið lokið við neina samninga frá því síðasta blað kom út.

## Auglýsingar útboða

### Hringvegur (1),

### brú á Ystu Rjúkandi 10-057

Vegagerðin óskar eftir tilboðum í að byggja brú á Ystu Rjúkandi sem er á Hringvegi á Jökuldal í Norður Múlasýslu. Brúin er steipt, eftirspennt bitabré í einu hafi, 24 m að lengd og 9,5 m að breidd. Þegar nýja brúin hefur verið tekin í notkun skal rífa núverandi brú. Jafnframt á að byggja um 900 m langan veg sem tengir nýju brúna við Hringveginn.

Helstu magnþölur eru:

Vegur:

Fylling	4.800 m <sup>3</sup>
Fláafleygar	3.600 m <sup>3</sup>
Frágangur fláa	21.000 m <sup>2</sup>
Ræsalögn	86 m
Neðra burðarlag	6.800 m <sup>3</sup>
Efra burðarlag	2.100 m <sup>3</sup>
Tvöföld klæðing	6.900 m <sup>2</sup>
Malbik	700 m <sup>2</sup>
Vegrið á fyllingu	224 m

Brú:

Mótafletir	1.324 m <sup>2</sup>
Slakbent járnalögn	37,8 t
Eftirspennt járnalögn	2,5 t
Steypa	382 m <sup>3</sup>

Rif á núverandi brú:

Steypa	215 m <sup>3</sup>
--------	--------------------

Verkinu skal að fullu lokið fyrir 15. ágúst 2011.

Útboðsgögn verða seld hjá Vegagerðinni Miðhúsavegi 1 á Akureyri, Búðareyri 11-13 á Reyðarfirði og Borgartúni 7 í Reykjavík (móttaka) frá og með 4. október 2010.

Verð útboðsgagna er 4.000 kr.

Skila skal tilboðum á sömu stöðum fyrir kl. 14:00 þriðjudaginn 26. október 2010 og verða þau opnuð þar kl. 14:15 sama dag.