



Framkvæmda- fréttir

7. tbl. / 10



Nýppgerð brú á Bláskeggsá í Hvalfirði á vígsludegi 22. apríl.

Bláskeggsárbrú endurgerð

Brú yfir Bláskeggsá í Hvalfirði var á sumardaginn fyrsta tekin í notkun á ný eftir að hafa verið færð í upprunanlegt horf. Brúin var byggð árið 1907 og á 100 ára afmælinu var hafist handa við endurgerðina sem nú er lokið.

Brúin er líkt og í upphafi eingöngu ætluð gangandi fólk og riðandi því hún var byggð fyrir tíma bílsins á Íslandi, síðar

var hún reyndar breikkuð og styrkt til að þola vélknúin ökutæki en þær styrkingar hafa nú verið fjarlægðar. Brúin er fyrir ofan Hvalstöðina og hægt er að aka að upplýsingaskilti þar sem stuttur spölur er að brúnni.

Hér á eftir fer ræða sem Jakob Hálfdanarson minjavörður Vegagerðarinnar hélt í kaffisamstæti að lokinni vígslu brúarinnar



Jakob Hálfdanarson

Brúin á Bláskeggsá í Hvalfirði er 6,9 m löng bogabrá, sem er 2,8 m á breidd. Hún var byggð árið 1907. Bygging hennar var brautryðjandaverk, því hún var fyrsta steinsteypta brú á Íslandi, utan Reykjavíkur. Hún er eina brúin á Íslandi sem hefur verið friðlýst sem fornleif. Hún ber vitni um verkmenningu síns tíma.

Notkun steinsteypu sem byggingarefni brúarinnar á Bláskeggsá var frumraun fyrir þá sem stóðu að smíðinni. Þar er helst að geta forystumannsins Jóns Þorlákssonar. Hann hafði tekið við starfi landsverkfræðings snemma árs 1905. Þá tíðkuðust timburbrýr, sem víða höfðu verið byggðar seinustu 20-30 árin áður, þar sem ekki var um löng brúarhöf að ræða. Þegar ná þurfti 20 m haflengd eða meira, var erfitt að koma nægilega traustum timburbrúm við. Þá var ekki síður vandamál, að þær þurftu mikið viðhald. Stærstu ár landsins var byrjað að brúa með stálbrúm og þá helst hengibrúm, sem voru dýr mannvirki. Jóni hugnuðust ekki timburbrýrnar og

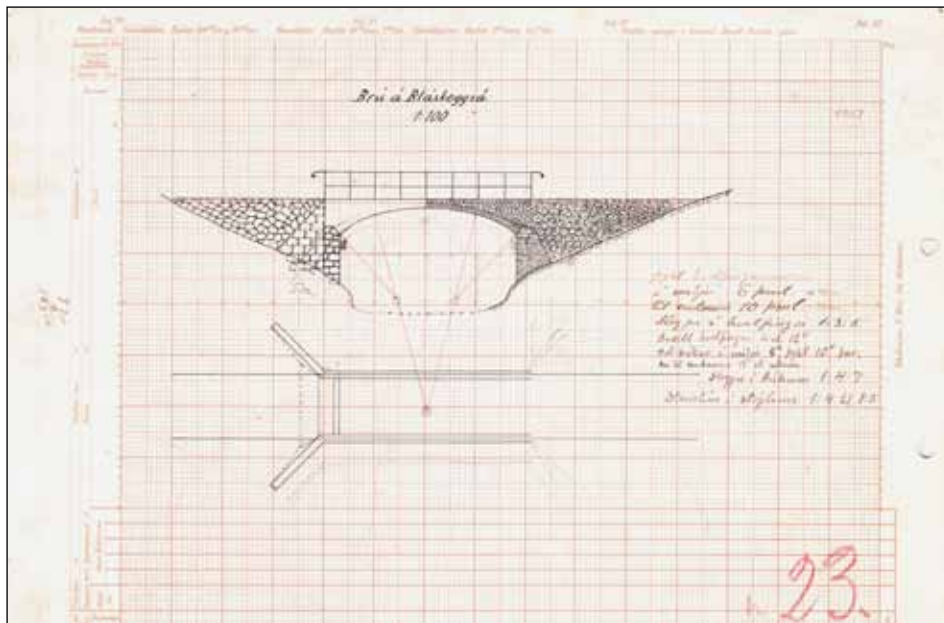
Framkvæmdafréttir Vegagerðarinnar

Ritstjórn
og umsjón útgáfu:
**Viktor Arnar
Ingólfsson**
Ábyrgðarmaður:
Gunnar Gunnarsson
Prentun: Oddi

Ösk um áskrift sendist til:
Vegagerðin
Framkvæmdafréttir
Borgartúni 7
105 Reykjavík
eða með tölvupósti til:
vai@vegagerdin.is

7. tbl. 18. árg. nr. 539 3. maí 2010

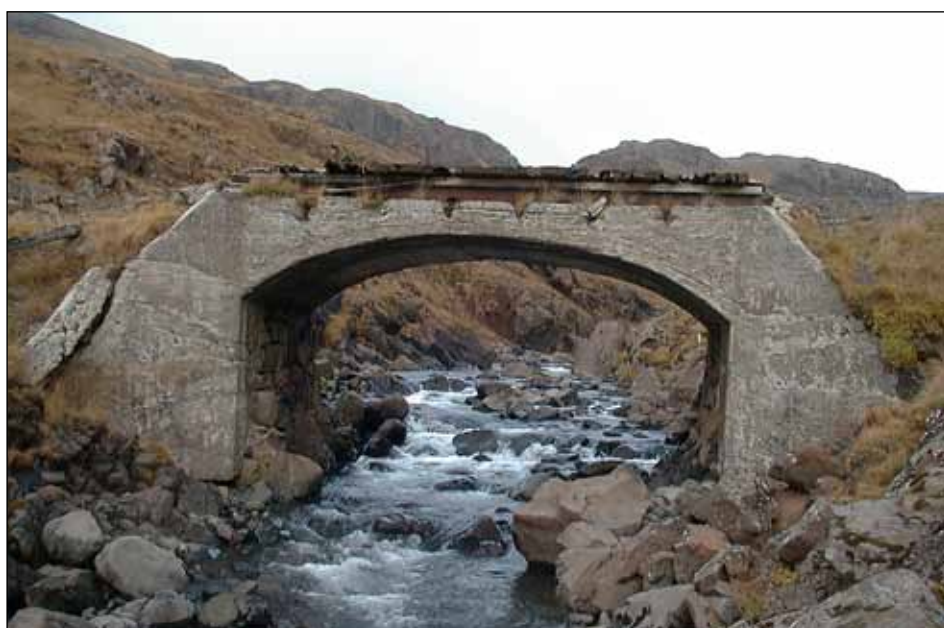
Vegagerðin gefur út Framkvæmdafréttir til að kynna útboðsframkvæmdir fyrir verktökum. Fyrirhuguð útboð eru kynnt, útboðsauglýsingar eru birtar og greint er frá niðurstöðum og samningum. Auk þess er í blaðinu annað það fréttæfni sem verður til hjá stofnuninni og talið er að eigi erindi til verktaka. Útáfa er óregluleg og nokkrar vikur geta liðið milli tölublaða. Áskrifendur eru m.a. verktakar, verkfræðistofur, fjölmiðlar og áhugafólk. Áskrift er endurgjaldslaus.



Teikning Jóns Þorlákssonar að brúnni yfir Bláskeggssá, ársett 1907.



Brú yfir Bláskeggssá í Hvalfirði á fyrri hluta síðustu aldar. Ljósmynd: Geir G. Zoëga.



Brú yfir Bláskeggssá aldargömul.

var hann jafnframt áhugamaður og frumkvöðull að notkun steinsteypu til bygginga. Hins vegar hafði hann fengið litla menntun í hönnun steinsteypunnar í burðarvirkjum, því þessi fræði voru ný á námstíma hans í Kaupmannahöfn um aldamótin 1900. Erlendis voru steyptir bogar þekktir á þessum árum og Íslendingar hafa því getað byggt á erlendum fyrirmyndum.

Í Reykjavík höfðu skömmu fyrr verið steyptir bogar yfir Lækinn, sem kunna að hafa verið fyrirmynd að einhverju leyti. Notkun steinsteypu í vitum og húsam var þá einnig hafin hérlendis.

Jón ákvað að byggja steypa bogabré á Bláskeggssá en slegpti að hafa í henni járnalögn. Auk Jóns er að geta verkstjórans, sem mikilvægt var að væri starfinu vaxinn. Sá var nýráðinn verkstjóri við vegagerð, Guðjón Bachmann, og hefur hann þurft útsjónarsemi, til þess að komast fram úr verkinu með þeim fábrotnu verkfærum, sem þá var að hafa. Ekki er að hafa neinar frásagnir af brúarsmíðinni, en hún virðist hafa gengið vel, því brúin reyndist verulega ódýrari en gert var ráð fyrir. Brúarsmíðin virðist því hafa heppnast alveg og hinn háí aldur hennar, full hundrað ár, með bogann heilan og óraskaðan staðfestir það.

Á þessum tíma voru engir bílar á Íslandi, því þeir höfu ekki innreið sína fyrr en árið 1913. Að vísu voru áður gerðar tvær tilraunir með bíla á Íslandi, sú fyrri árið 1904 og seinni 1907. Báðar þessar tilraunir mistókust og voru báðir bílarnir sendi aftur úr landi sömu ár.

Svo rann bílaöld upp og þegar bílaumferð um brúna stórkjóst á tímum seinni heimsstyrjaldarinnar var brúin breikkuð neðan straums um u.þ.b. 0,8 m, með því að steypa utan á bogann og var þá einnig steypit viðbót við hlöðnu stöplana og vængir. Loks voru settir stálbitar með timburgólfi ofan á jarðfyllinguna til þess að dreifa álaginu frá sífellt þyngri umferð sem þurfti að komast yfir brúna. Þannig var hún í notkun til ársins 1951, en þá var vegurinn færður niður að sjó, þar sem aðalleiðin lá áður og ný brú byggð þar og lagðist þessi brú þá af, eftir 44 ára þjónustu.

Lengi var rætt um að endurgera brúna, en hún var friðlýst 29.

ágúst 1978. Síðan gerðist lítið í þessu máli þar til stofnuð var nefnd um endurgerð brúarinnar árið 2007, í tilefni af 100 ára afmæli hennar. Nefndina skipa þrír menn, sem tilnefndir voru af Fornleifavernd ríkisins, Hvalfjarðarsveit og Vegagerðinni. Formaður nefndarinnar er Kristinn Magnússon frá Fornleifavernd ríkisins, ritari er Arnheiður Hjörleifsdóttir frá Hvalfjarðarsveit og undirritaður Jakob Hálfðanarson frá Vegminjasafni Vegagerðarinnar sem sá um verklegar framkvæmdir. Nefndin um endurreisn Bláskeggsárbrúar hélt 10 fundi.

Ákveðið var að endurgera hina 100 ára gömlu brú, eins og hún var upphaflega byggð. Sumrin 2008 og 2009 var verkið svo unnið. Byrjað var á því að fjarlægja seinni tíma viðbæturnar og styrkingar. Afgangurinn af timburpallinum og járnbitunum var tekinn ofan af brúnni og jarðefnum mokað ofan af henni og frá endunum. Þá voru byggðir verkpallar undir bogann, til þess að tryggja að hann færi ekki niður. Bogabreikkunin var söguð frá og fjarlægð, ásamt steypu vængjunum. Komu þá gömlu grjóthleðslurnar í ljós inni í fyllingunni á bak við steypu vængina. Hressa þurfti upp á hleðslurnar, lagfæra steypa bogann lítillaga og steypa nýjan vegg að ofanverðu við bogann, en sá að neðan var inni í fyllingunni en reyndist of lélegur, svo einnig þurfti að steypa hann á ný. Smíðað var handrið að fyrirmynd þess gamla, eins og það leit út á mynd sem Geir G. Zoëga, vegamálastjóri tók í kringum 1920. Að lokum var aðkomuvegurinn lagaður lítillaga.

Ýmsir komu við sögu framkvæmda við endurgerðina.

Umsjónarmaður framkvæmda var Aron Bjarnason, deildarstjóri á framkvæmdadeild Vegagerðarinnar.

Sex verktakar unnu að endurgerðinni:

Jarðverktaki var Jónas Guðmundsson, Bjarteyjarsandi í Hvalfirði.

Grjóthleðslumaður var Unnsteinn Elfásson, Ferjubakka IV í Borgarfirði.

Byggingameistari var Árni Björn Valdimarsson, hjá Háabergi ehf. í Reykjavík.

Steinsteypusögun var á vegum



Jarðvegur hreinsaður frá steinhleðslu.



Endurgerð steinhleðslu.



Uppsláttur undir boga.



Brú yfir Bláskeggsá í Hvalfirði eftir endurnýjun.

Hróars Björnssonar hjá Borun, sögun og broti ehf. í Reykjavík.

Múrarameistari var Jón Þórðarson, í Borgarnesi.

Handriðssmíði var unnin í Járnsmiðju Óðins ehf. í Kópavogi.

Núna lítur brúin út eins og þegar hún var upphaflega byggð árið 1907. Þá var hún gerð fyrir gangandi umferð og hesta og verður nú svo á ný. Þar sem styrkingar brúarinnar til þess að þola bílaumferðina hafa nú verið fjarlægðar, verður öll umferð vélknúinna ökutækja bönnuð yfir brúna, enda var hún aldrei ætluð fyrir þau.

Brúin yfir Bláskeggsá er verðugur minnisvarði um rúmlega aldargamla verkmenningu Íslendinga í brúargerð. ■



Brú yfir Bláskeggsá í Hvalfirði var vígd að nýju sumardaginn fyrsta, 22. apríl sl. að vistöddu fjölmenni.

Samgönguráðherra, Kristján L. Möller klippti á borða en Hreinn Haraldsson vegamálastjóri var honum til aðstoðar. Skæravörður var Árný Stefanía Ingimarsdóttir.



Eftir brúarvígslu var haldið að upplýsingaskilti um brúna og það afhjúpað. Á myndinni er nefnd um endurgerð brúarinnar, frá vinstri talið: formaður Kristinn Magnússon frá Fornleifavernd ríkisins, ritari Arnheiður Hjörleifsdóttir frá Hvalfjarðarsveit og Jakob Hálfðanarson frá vegminjasafni Vegagerðarinnar.

Niðurstöður útboða

Yfirlagnir á Norðvestursvæði 2010,

klæðing 10-009

Tilboð opnuð 27. apríl 2010. Yfirlagnir með klæðingu á Norðvestursvæði árið 2010.

Helstu magnþölur:

Yfirlagnir, klæðing (K1), útlögn 400.000 m²
Hjólfarafylling, (K1), útlögn 150.000 m²
Verklok eru 1. september 2010.

nr. Bjóðandi	Tilboð (kr.)	Hlutfall (%)	Frávík (þús.kr.)
--- Áætlaður verktakakostnaður	90.109.000	100,0	35.494
4 Bikun ehf., Kópavogi	66.580.100	73,9	11.965
3 Slitlag ehf., Sandgerði	66.200.000	73,5	11.585
2 Ræktunarsamband Flóa og Skeiða ehf.,	62.000.000	68,8	7.385
1 Borgarverk ehf., Borgarnesi	54.615.000	60,6	0

Yfirlagnir Norðaustursvæði 2010, austurhluti, klæðing 10-015

Tilboð opnuð 27. apríl 2010. Yfirlagnir með klæðingu á austurhluta Norðaustursvæðis.

Helstu magnþölur:

Yfirlagnir 365.000 m²
Flutningur steinefna 5.300 m
Flutningur bindiefna 575 tonn
Verkinu skal að fullu lokið 20. ágúst 2010.

nr. Bjóðandi	Tilboð (kr.)	Hlutfall (%)	Frávík (þús.kr.)
5 Slitlag ehf., Sandgerði	62.740.240	113,7	16.480
--- Áætlaður verktakakostnaður	55.180.000	100,0	8.920
4 Bikun ehf., Kópavogi	54.878.527	99,5	8.619
3 Klæðir ehf., Egilsstöðum	49.787.922	90,2	3.528
2 Ræktunarsamband Flóa og Skeiða ehf.,	48.523.693	87,9	2.264
1 Borgarverk ehf., Borgarnesi	46.260.000	83,8	0

Yfirlagnir á Norðvestursvæði 2010, blettir 10-008

Tilboð opnuð 27. apríl 2010. Yfirlagnir með klæðingu (blettir) á Norðvestursvæði árið 2010.

Helstu magnþölur:

Blettir (K1), útlögn 180.000 m²
Hjólfarafylling, (K1), útlögn 20.000 m²
Verklok eru 1. september 2010.

nr. Bjóðandi	Tilboð (kr.)	Hlutfall (%)	Frávík (þús.kr.)
--- Áætlaður verktakakostnaður	42.343.000	100,0	14.518
4 Bikun ehf., Kópavogi	39.084.760	92,3	11.260
3 Borgarverk ehf., Borgarnesi	33.227.000	78,5	5.402
2 Blettur ehf., Mosfellsbæ	28.442.000	67,2	617
1 Slitlag ehf., Sandgerði	27.825.000	65,7	0

Hringvegur (1) - tvöföldun,

Fossvellir - Draugahlíðar 09-034

Tilboð opnuð 20. apríl 2010. Tvöföldun og breikkun Hringveggar frá Fossvöllum í Lögbergsbrekkunni, ofan við Lækjarbotna, að Draugahlíðarbrekkunni austan við Litlu kaffistofuna.

Lengd útboðskaflans er um 6,5 km. Að vestan tengist vegkaflinn núverandi þriggja akreina vegi upp Lögbergsbrekku og að austan tengist vegurinn núverandi þriggja akreina vegi um Svínahraun. Um er að ræða tvöföldun á stærstum hluta útboðskaflans en breikkun í þriggja akreina veg á hluta hans. Auk þess eru innifaldar í útboðinu breytingar á núverandi vegamótum við Bláfjallaveg, Bolaölduveg og við Litlu kaffistofuna. Þá skal gera undirgöng fyrir gangandi og ríðandi umferð vestan við Litlu kaffistofuna og breikka núverandi brú á Fóelluvötn á Sandskeiði.

Helstu magnþölur eru:

Bergskering 20.000 m³
Fylling og fláafleygar 223.000 m³
Ferging 32.000 m³
Neðra burðarlag 62.000 m³
Efra burðarlag 22.000 m³
Malbik 119.000 m²
Vegrið 6.100 m
Umferðareyjar 1.000 m²
Götulýsing, skurðgröftur 3.300 m
Ljósastaurar 35 stk.
Mót 1.050 m³
Járnalögn 38.000 kg
Steypa 290 m³
Lögn stálplöturæsis 37 m

Verkinu skal að fullu lokið eigi síðar en 30. september 2011.

nr. Bjóðandi	Tilboð (kr.)	Hlutfall (%)	Frávík (þús.kr.)
15 Ræktunarsamband Flóa og Skeiða ehf.,	787.787.000	105,0	181.068
14 Verktakar Magni ehf., Kópavogi	774.494.150	103,3	167.776
13 Suðurverk hf., Kópavogi	767.464.000	102,3	160.745
--- Áætlaður verktakakostnaður	750.000.000	100,0	143.281
12 Ístak hf., Reykjavík	748.773.024	99,8	142.054
11 Mjöllnir, Selfossi	738.252.700	98,4	131.534
10 Íslenskir aðalverkt. hf., Reykjavík	737.986.750	98,4	131.268
9 Héraðsverk ehf., Egilsstöðum	717.404.590	95,7	110.686
8 Loftorka Reykjavík ehf., Garðabæ	702.606.800	93,7	95.888
7 Borgarverk ehf., Borgarnesi	692.833.000	92,4	86.114
6 KNH ehf., Ísafirði	676.902.448	90,3	70.184
5 Árni Helgason ehf. og Glaumur ehf.,	673.198.440	89,8	66.480
4 Ingileifur Jónsson ehf., Reykjavík	641.945.500	85,6	35.227
3 Háfell ehf., Reykjavík	629.734.820	84,0	23.016
2 Vélaleiga AP ehf., Reykjanesbæ	618.862.630	82,5	12.144
1 Arnarverk ehf., Kópavogi	606.718.600	80,9	0

Árangurs- og eftirlitsdeild, kynning á verkefnum - 2. hluti

Í síðasta tölublaði var birtur 1. hluti kynningar á verkefnum árangurs- og eftirlitsdeildar Vegagerðarinnar 2009. Þar var greint frá rýni útboðsgagna, gæðaeftirliti og árangursmati nýbygginga og sumarþjónustu. Hér er haldið áfram þar sem frá var horfið.



Bifreið árangursdeildar sem var notuð í vetrarþjónustuúttektum.

Vetrarþjónusta, gæðaúttektir og árangursmat

Vettvangsúttektir í vetrarþjónustu hófust í viku 3 á árinu 2009 og stóðu þangað til í viku 11 eða fram í miðjan mars. Almennt má segja að útkoman úr þessum úttektum hafi verið mjög góð og voru gerðar fáar athugasemdir við framkvæmd vetrarþjónustunnar þennan tíma.

Talsverðar breytingar urðu á stjórnun vetrarþjónustunnar á árinu 2009. Til að byrja með var ákveðið að hætta með svokallaða marksamninga sem hafa verið í notkun í flestum vetrarþjónustuútböðum undanfarin ár og taka upp í staðinn nýja gerð samninga sem kallast ábatasamningar og var það gert í þeim útböðum sem gildi tóku á árinu. Mismunurinn á þessum gerðum samninga er aðallega sá að samkvæmt

marksamningi fær verktaki greidd 70 % af mismun á tilboði og raunkostnaði en samkvæmt ábatasamningi fær hann greidd 20-25% eftir því hversu mikið af mokstursbúnaði hann leggur til.

Aðkoma árangurs- og eftirlitsdeildar að þessu verkefni var talsverð við undirbúning útböða og uppgjörs. Þá var ákveðið að koma upp vaktstöðvum á þremur stöðum á landinu, sem í áföngum tækju við allri stjórn vetrarþjónustunnar. Stöðvarnar eru í Hafnarfirði sem sinnir Suðvestur- og Suðursvæði, á Ísafirði, sem mun sinna Norðvestursvæði og á Reyðarfirði sem sinnir Norðaustursvæði. Árangurs- og eftirlitsdeild mun aðstoða þjónustudeild við greiningu á verkefninu, „verka- og ábyrgðarskiptingu“ og við skipulag innleiðingar.

Vinnustaðamerkingar, úttekt á framkvæmd

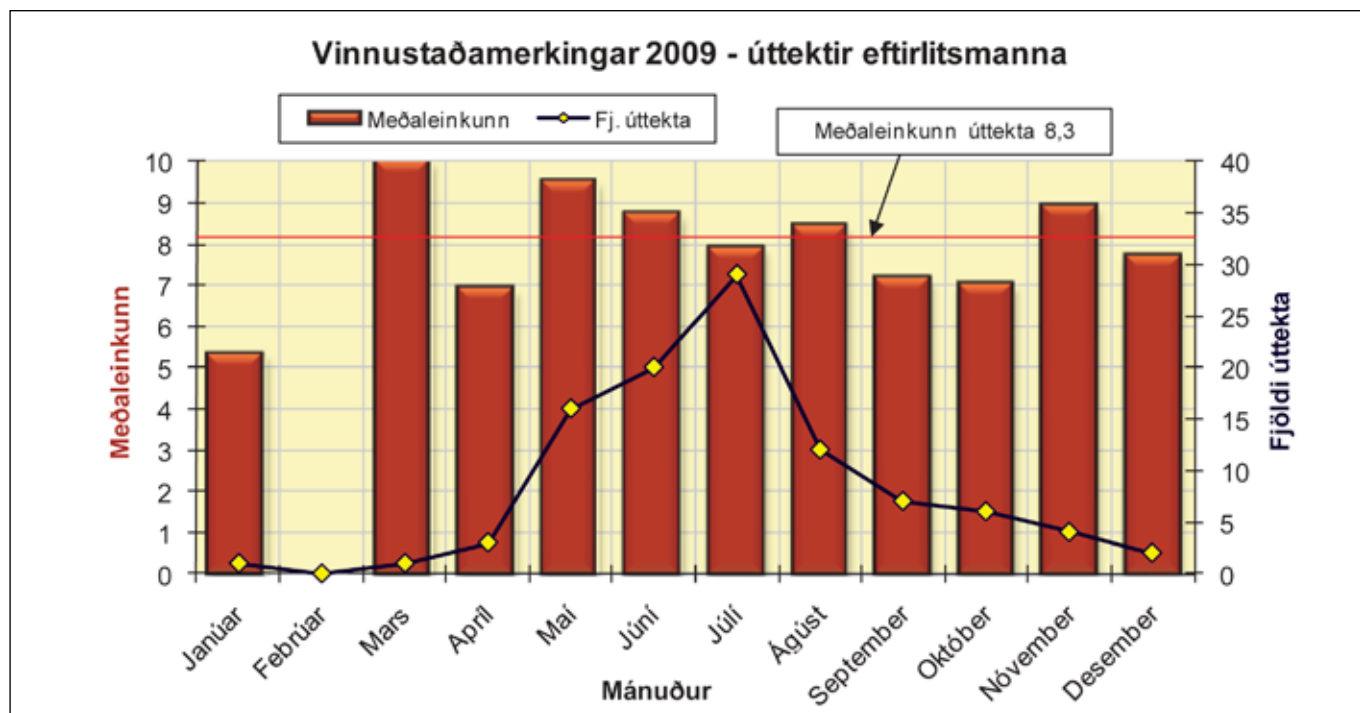
Árangurs- og eftirlitsdeild heldur utan um úttektir eftirlitsmanna á vinnustaðamerkingum. Á innra neti Vegagerðarinnar eru birtar mánaðarlegar niðurstöður úr þeim úttektum sem berast til deildarinnar.

Gerðar verða breytingar á kröfum varðandi vinnustaðamerkingar árið 2010 og teknar upp hertar reglur og leiðbeiningar endurbættar.

Samtals bárust 101 úttekt á vinnustaðamerkingum á árinu 2009. Meðaleinkunn í úttektum eftirlitsmanna 2009 var 8,3, sem er hækkan um 0,1 frá fyrra ári. Verkum sem lokið var á árinu 2009 og borist höfðu úttektir á til árangurs- og

Tímabil	Markmið	Raungildi
Janúar - mars	> 8	7,7
Apríl - júní	> 8	8,9
Júlí - september	> 8	7,9
Október - desember	> 8	7,7

Markmið í skorkorti og raungildi meðaleinkunna úttekta



Meðaleinkunnir í úttektum eftirlitsmanna á vinnustaðamerkingum pr. mánuð árið 2009- fjöldi úttekta pr. mánuð. Meðaleinkunn allra úttekta er 8,3.

eftirlitsdeildar voru samtals 32. Fimm verk fengu lægri meðaleinkunn en 6,0.

Markmið í skorkorti Vegagerðarinnar er að meðaleinkunn reiknuð ársfjórðungslega, sé >8. Markmið næst í einum ársfjórðungi en frávik eru lítil í hinum.

Sléttleikamælingar

Mælitæki árangursdeildar til sléttleikamælinga var keypt frá Greenwood Engineering vorið 2005. Tækið hefur reynst nokkuð vel, en sumarið 2008 fóra að bera á villum í mælingum. Í ljós kom bilun í öðru leysiboxinu. Þó tókst að ljúka mælingum en þá aðeins mælt hægra hjólfar. Þrátt fyrir að tækið væri sett í viðgerð vorið 2009 og átti að vera komið í lag, reyndist svo ekki vera þegar farið var af stað í júní 2009.

Vegna þessara vandræða féllu mælingar niður 2009. Síðla árs var svo tekin ákvörðun um að uppfæra mælíbúnaðinn og keyptar nýjar einingar í stað þeirra sem biladar voru, en jafnframt með fleiri möguleikum ásamt betri hugbúnaði. Nú verður hægt að tengja við mælíbúnaðinn GPS-móttakara til að fá fram nákvæma staðsetningu mæligilda.

Áningarstaðir, eftirlit með þjónustuskiltum, rekstri og viðhaldi

Áfram var haldið skráningu og úttektum á árinu 2009, sem byrjað var á 2005. Ekki hefur ennþá verið lokið við að gera yfirlit yfir flokkun áningastaða, eins og fyrirhugað var. Var sama verklag viðhaft og áður, ástandið metið án tillits til flokkunar áningarstaðanna og ástand þeirra metið eins og það er á hverjum tíma.

Ástand	2009	2008	2007
Gott	73%	72%	70%
Viðunandi	20%	17%	17%
Úrbóta þörf	6%	11%	13%

Áningarstaðir - samanburður á ástandi árunna 2007, 2008 og 2009



Áningarstaður á Tjörnesi.

Auglýsingar útboða

Yfirlagnir Suðvestursvæði 2010, malbik 10-037

Vegagerðin óskar eftir tilboðum í yfirlagnir með malbiki á Suðvestursvæði árið 2010.

Helstu magntölur:

Malbik	13.590 tonn
Útlögn	115.220 m ²
Hjólfarafylling	30.730 m ²
Fræsing	60.245 m ²

Verki skal að fullu lokið 20. ágúst 2010.

Útboðsgögn verða seld hjá Vegagerðinni Borgartúni 7 í Reykjavík (móttaka) frá og með 3. maí 2010. Verð útboðsgagna er 2.000 kr.

Skila skal tilboðum á sama stað fyrir kl. 14:00 þriðjudaginn 18. maí 2010 og verða þau opnuð þar kl. 14:15 þann dag.

Ekki er alltaf ljóst á hvers ábyrgð áningarstaðirnir eru og á sumum stöðum eru bara upplýsingaskilti. Eins eru til staðir sem byrjað hefur verið á en eru ókláraðir og aðrir sem vegna hirðuleysis væri best að leggja af.

Alls voru gerðar 140 úttektir á áningarstöðum. Ástand þeirra er yfirleitt gott og umhverfi þeirra fallett og snyrtilegt. Eins og áður voru helstu athugasemdir gerðar vegna yfirborðs og merkingar staðanna en afar mismunandi er hvernig þær eru hvað varðar fjölda merkja. Einnig voru athugasemdir vegna yfirborðsmeðhöndlunar og viðhaldi á tréverki, sérstaklega á borðum. Gerðar voru sérstakar úttektarskýrslur, sem farið var yfir með þjónustustjórum, rekstrarstjórum og yfirverkstjórum. Tillögur um úrbætur:

1. Útbúinn verði þjónustustaðall vegna gæðaúttekta áningarstaða.
2. Að farið verði eftir staðalteikningum við uppsetningu og frágang, og viðhald áningarstaða
3. Endurnýja og leiðrétta þarf upplýsingar um áningarstaði, útskot og viktunarplön í gagnagrunni þjónustudeildar.

Yfirlit yfir útboðsverk

Þessi listi er stöðugt til endurskoðunar og geta dagsetningar og annað breyst fyrirvaraust. Það eru auglýsingar útboða sem gefa endanlegar upplýsingar.

Fremst í lista er númer útboðs í númerakerfi framkvæmdadeildar.

Rautt númer = nýtt á lista

Fyrirhuguð útboð	Auglýst: dagur, mánuður, ár
10-041 Reykjanesbraut (41), hringtorg við Grænás	10
09-035 Kringlumýrarbraut (40), rampi og undirgöng við Bústaðaveg	10
10-003 Vetrarþjónusta 2010 - 2014, Rangárvallasýsla og Flói	10
10-016 Yfirlagnir á Norðaustursvæði 2010, malbik	10
10-018 Hringvegur (1) um Fjarðará í Lóni	10
10-007 Styrkingar á Suðursvæði 2010	10
10-032 Vetrarþjónusta 2010 - 2013, Hellissandur - Fróðarheiði - Breiðavík	10
10-014 Efnisvinnsla á Norðvestursvæði 2010, Vestfirðir	10
10-031 Vetrarþjónusta 2010 - 2013, Borgarnes - göng, Akrafjallsvegur og Hvalfjörður	10
10-011 Festun og yfirlögn á Norðvestursvæði 2010	10
10-029 Vetrarþjónusta 2010 - 2013, Hringvegur(1), Djúpvogur - Höfn	10
10-023 Vetrarþjónusta 2010 - 2013, Norðausturvegur(85), Raufarhöfn - Fell	10
10-024 Vetrarþjónusta 2010 - 2013, Bakkafjörður og Vopnafjörður	10
10-025 Vetrarþjónusta 2010 - 2013, vegir á Fljótsdalshéraði	10
10-021 Vetrarþjónusta 2010 - 2013, Norðausturvegur (85), Lón - Raufarhafnararfleggjari	10
10-026 Vetrarþjónusta 2010 - 2013, Norðfjarðarvegur	10
10-022 Vetrarþjónusta 2010 - 2013, Hringvegur(1), Einarstaðir - Biskupsháls	10
10-028 Vetrarþjónusta 2010 - 2013, Hringvegur(1), Breiðdalsvík - Djúpvogur	10
10-019 Vetrarþjónusta 2010 - 2013, Eyjafjörður að vestan	10
10-020 Vetrarþjónusta 2010 - 2013, Norðausturvegur (85), Kross - Lón í Kelduverfi	10
10-030 Vetrarþjónusta 2010 - 2013, Hringvegur(1), Höfn- Skeiðarársandur	10
10-027 Vetrarþjónusta 2010 - 2013, Suðurfjarðavegur, Fáskrúðsfjarðargöng - Breiðdalur	10

Fyrirhuguð útboð, framhald	Auglýst:
10-036 Vetrarþjónusta 2010 - 2013, Siglufjarðarvegur	10
10-001 Sumarþjónusta á Suðursvæði 2010, heflun	10
10-013 Efnisvinnsla á Norðvestursvæði 2010, Norðurland vestra	10
10-012 Efnisvinnsla á Norðvestursvæði 2010, Vesturland	10
10-002 Sumarþjónusta á Suðursvæði 2010, sópun og grassláttur	10
10-006 Efnisvinnsla á Suðursvæði 2010	10
10-035 Vetrarþjónusta 2010 - 2013, Hringvegur(1), Brú - Blönduós	10
10-034 Vetrarþjónusta 2010 - 2013, Innstrandavegur, Brú - Guðlaugsvík	10
10-039 Vetrarþjónusta 2010 - 2013, Djúpvogur, Vestfjarðavegur í Reykhólasveit -Reykjanes	10
10-038 Vetrarþjónusta 2010 - 2013, Djúpvogur, Reykjanes - Bolungarvík	10

Auglýst útboð	Auglýst:	Opnað:
10-037 Yfirlagnir á Suðvestursvæði 2010, malbik	03.05.10	18.05.10
10-004 Yfirlagnir á Suðursvæði og Suðvestursvæði 2010, klæðing	19.04.10	04.05.10
10-005 Yfirlagnir á Suðursvæði 2010, malbik	19.04.10	04.05.10
10-042 Yfirlagnir á Norðaustursvæði 2010, norðurhluti, klæðing	19.04.10	04.05.10

Útboð á samningaborði	Auglýst:	Opnað:
10-015 Yfirlagnir á Norðaustursvæði 2010, austurhluti, klæðing	12.04.10	27.04.10
10-008 Yfirlagnir á Norðvestursvæði 2010, blettir	12.04.10	27.04.10
10-009 Yfirlagnir á Norðvestursvæði 2010, klæðing	12.04.10	27.04.10
09-034 Hringvegur (1) - tvöföldun, Fossvellir -Draugahlíðar	08.03.10	20.04.10
10-010 Yfirborðsmerkingar 2010 -2012, vegmálun	22.03.10	07.04.10
09-007 Hringvegur (1), tvöföldun Hafravatnsvegur - Pingvallavegur	15.03.10	07.04.10
10-017 Hringvegur (1), Jökulsá á Breiðamerkursandi, rofvoðrn farvegur	08.03.10	23.03.10

Tvö ný þjónustumerki

Það er stefna Vegagerðarinnar að þjónustuaðilar hafi möguleika á að vísa á þjónustu sína með stöðluðum umferðarmerkjum



E07.33

Strandstangveiði

Merki þetta vísar á stað þar sem hægt er að stunda fiskveiðar í sjó með veiðistöng af strönd.

Ef krafist er greiðslu fyrir veiðileyfi fást upplýsingar um það á veiðistað.



E07.58

Mótorhjólabraut

Merki þetta vísar á svæði sem er ætlað til mótorhjólaksturs (mótorkrossbraut).