



Framkvæmda- fréttir

4. tbl. /09



Vegskáli Héðinsfjarðarganga í Siglufirði 26. febrúar 2009. Mynd: Steingrímur Kristinsson.

Suðurlandsvegur frá Hólmsá ofan Reykjavíkur að Hveragerði

Mat á umhverfisáhrifum, frummatsskýrsla

Vegagerðin hefur tilkynnt til athugunar Skipulagsstofnunar frummatsskýrslu um Suðurlandsveg frá Hólmsá ofan Reykjavíkur að Hveragerði.

Tillaga að ofangreindri framkvæmd og skýrsla um mat á umhverfisáhrifum hennar liggur frammi til kynningar frá 3. mars til 15. apríl 2009 á eftirtöldum stöðum: Á bæjarskrifstofum í Hveragerði, Kópavogi, Mosfellsbæ, Seltjarnarnesi og Sveitarfélaginu Ölfusi og á þjónustustöð Olís á Norðlingaholti við Suðurlandsveg í Reykjavík, í Þjóðarbókhöðunni og hjá Skipulagsstofnun.

Það er EFLA verkfræðistofa sem verkstýrir mati á umhverfisáhrifum fyrir hönd framkvæmdaraðila.

Allir hafa rétt til að kynna sér framkvæmdina og leggja fram athugasemdir. Athugasemdir skulu vera skriflegar og berast eigi síðar en 15. apríl 2009 til Skipulagsstofnunar, Laugavegi

166, 150 Reykjavík. Þar fást enn fremur nánari upplýsingar um mat á umhverfisáhrifum.

Samantekt úr skýrslu

Vegagerðin áformar að auka umferðaröryggi og afkastagetu Suðurlandsvegar frá Hólmsá ofan Reykjavíkur og austur fyrir vegamót við Hveragerði. Þessu hyggst Vegagerðin ná með því að aðskilja akstursstefnur og fjölga akreinum á leiðinni sem er um 31 km. Í frummatsskýrslunni er fjallað um þrjár mismunandi útfærslur til að ná þessu markmiði þ.e. 2+2 veg með mislægum vegamótum á 7 stöðum, 2+1 veg með vegamótum í plani, en þá er gert ráð fyrir að akreinum sé síðar, þegar umferðarmagn kallar eftir því, fjölgað í tvær í hvora átt, þá hugsanlega með þröngu sniði.

framhald á bls. 2

Framkvæmdafréttir Vegagerðarinnar 4. tbl. 17. árg. nr. 517 16. mars 2009

Ritstjórn
og umsjón útgáfu:
**Viktor Arnar
Ingólfsson**
Ábyrgðarmaður:
Gunnar Gunnarsson
Prentun: Oddi

Ösk um áskrift sendist til:
Vegagerðin
Framkvæmdafréttir
Borgartúni 7
105 Reykjavík
eða með tölvupósti til:
vai@vegagerdin.is

Vegagerðin gefur út Framkvæmdafréttir til að kynna útbóðsframkvæmdir fyrir verktökum. Fyrirhuguð útbóð eru kynnt, útbóðsauglýsingar eru birtar og greint er frá niðurstöðum og samningum. Auk þess er í blaðinu annað það fréttæfni sem verður til hjá stofnuninni og talið er að eigi erindi til verktaka. Áskrifendur eru m.a. verktakar, verkfræðistofur og fjölmiðlar. Áskrift er endurgjaldslaus.

framhald af forsíðu

Vegurinn liggur um sveitarfélögin Kópavog, Mosfellsbæ, Seltjarnarnes, Ölfus og Hveragerði.

Mat á umhverfisáhrifum

Í frummatsskýrslunni er lagt fram mat á umhverfisáhrifum fyrir framkvæmdina sem er matsskyld skv. lögum nr. 106/2000. Í frummatsskýrslunni er fyrirhugaðri framkvæmd og framkvæmdasvæði lýst og fjallað um áhrif á jarðfræði, gróðurfar, fuglalíf, landslag og sjónræna þætti, hljóðvist, samgöngur, fornleifar, útivist, vatnalíf, vatnafar, vatnsvernd og svæði á náttúruminjasrá.

Drög að tillögu að matsáætlun vegna Suðurlandsveggar voru kynnt almenningi, hagsmunaaðilum og lögbundnum umsagnaraðilum í apríl 2008, í samræmi við 14. gr. reglugerðar nr. 1123/2005 um mat á umhverfisáhrifum.

Tillaga að matsáætlun var send til Skipulagsstofnunar 13. maí

2008. Athugasemdir bárust frá lögbundnum umsagnaraðilum, sveitarfélögum og einstaklingum. Skipulagsstofnun féllst á tillögu að matsáætlun með athugasemdum 31. júlí 2008.

Frummatsskýrsla sem hér er lögð fram er aðgengileg á vef Skipulagsstofnunar www.skipulag.is, Vegagerðarinnar www.vegagerdin.is og verkfræðistofunnar Eflu www.efla.is.

Helstu áhrif framkvæmda

Helstu áhrif framkvæmda felast í vegfyllingum sem taka yfir mismikið land. Heildarvegbreidd er frá 15,5 metrar (2+1 vegur) til 34 metrar (2+2 vegur) og mislæg vegamót taka yfir um einn hektara á hverjum stað.

Efnisþörf

Gert er ráð fyrir að í gerð 2+2 vegar með mislægum vegamótum þurfi um 1,9 milljónir rúmmetra af efni. Gerð 2+1 vegar er mun umfangsminna verk og áætluð efnisþörf er 410 þúsund

framhald á bls. 4



Vegur um Kambabrekkur er hluti af framkvæmd sem er í mati á umhverfisáhrifum.

Héðinsfjarðargöng

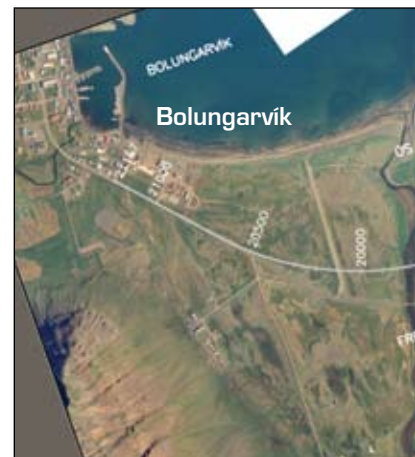
Gröftur Héðinsfjarðarganga:	vika 8	vika 9	vika 10	Heild
Frá Héðinsfirði til Ólafsfjarðar:	greftri lokið			1.866 m
Frá Ólafsfirði til Héðinsfjarðar:	55 m	65 m	61 m	4.735 m
Samtals var búið að sprengja 10.270 m eða 97,2% af heildarlengd og eftir eru því 300 m.				

Bolungarvíkurgöng

Gröftur Bolungarvíkurganga:	vika 8	vika 9	vika 10	Heild
Frá Hnífsdal:	37 m	60 m	35 m	1.118 m
Frá Bolungarvík:	63 m	44 m	45 m	1.185 m
Samtals var búið að sprengja 2.303 m eða 44,7% af heildarlengd.				

Vefsíður

Á vefsíðu Vegagerðarinnar, vegagerdin.is, er að finna upplýsingar um þessar framkvæmdir í hliðarvalmynd undir „framkvæmdir“.



Staða framkvæmda við Héðinsfjarðargöng 9. mars. 2009. Sprengingum frá Siglufirði til Héðinsfjarðar lauk 21. mars 2008.



Vikor Arnar Ingólfsson
ritstjóri skrifar

Leiðréttingar og fleira

Í síðasta blaði fór ýmislegt öðruvísi en til var stofnað. Fyrst er að nefna áritunina til áskrifenda. Prentsmiðjan sér um þann verkþátt og fær listann á Excel formi frá Vegagerðinni, fjóra dálka fyrir fjórar línur. Af einhverjum orsökum skrappt annar dálkurinn í töflunni til þannig að áskrifendur fengu rangan texta í annarri línu. Ýmisleg furðulegheit urðu úr því en vonandi hafa þó flestir fengið blaðið með skilum. Þetta var sérlega bagalegt því einmitt í þessu blaði var áskorun til þeirra, sem fá blaðið en nýta sér það ekki, um að láta vita svo hægt væri að taka áskriftina út. Það varð til þess að margir fóru að rýna í

þetta og höfðu samband til að láta vita af villunni. Það má því segja að vikuna eftir 23. febrúar hafi ég verið í góðu sambandi við marga áskrifendur og það er svo sem ekkert yfir því að kvarta.

Á forsíðu blaðsins var mynd af brú á Ósá við Bolungarvík og fjall í baksýn. Að alveg óathugðu máli skrifaði ég í myndatexta að fjallið væri Traðarhyrnan sem stendur yfir ofan bæinn. Mér var svo bent á að sjónarhorn myndarinnar væri ekki eins og ég hélt og fjallið hétí Ernir.

Á blaðsíðu 7, neðst í hægri dálki, var mynd af héraðsvegi í Lóni og stóð í texta að þetta væri vegur að sumarhúsum. Það er svo sem rétt að vegurinn liggur að mörgum sumarhúsum en ástæðan fyrir því að hann er skilgreindur sem héraðsvegur er sú að hann liggur einnig heim að Grænuhlíð í Lóni.

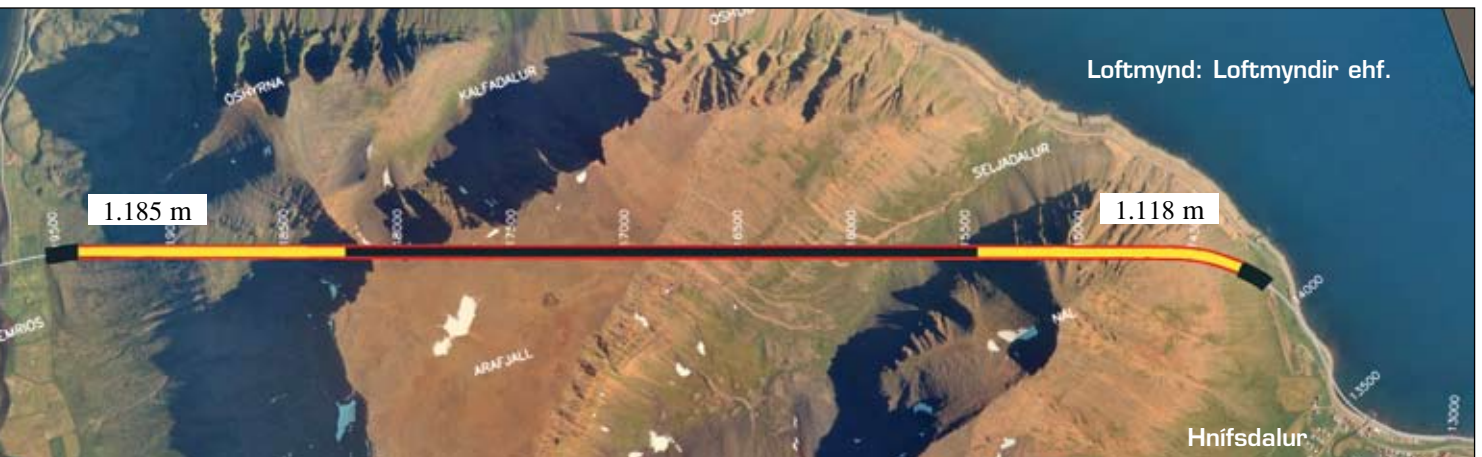
Prentvillur koma fyrir í hverju blaði og eru venjulega ekki leiðréttað sérstaklega í næsta blaði á eftir eins og reynt er að gera með aðrar villur. Á korti á baksíðu sem sýndi Rangárvallaveg var þó óvenju leiðinleg villa í kortagrunninum, Þykkvibær var ritaður með einföldu i.



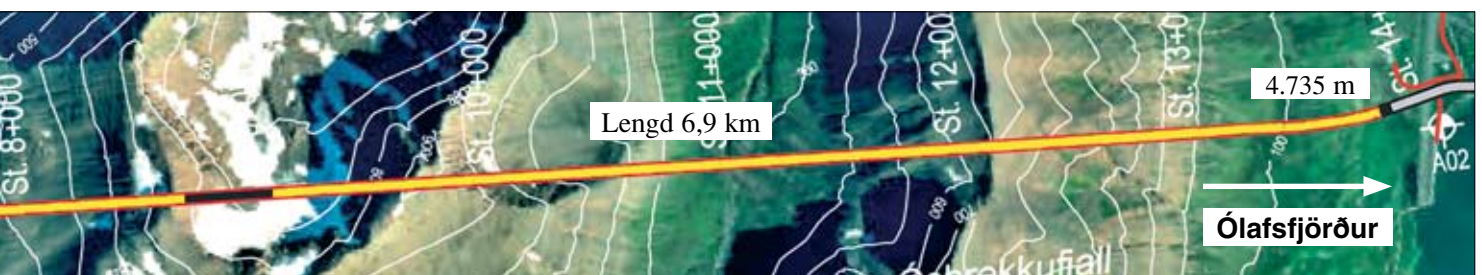
Fjallið Ernir við Bolungarvík.



Vegur að Grænuhlíð í Lóni, héraðsvegur.



Bolungarvíkurgöng 9. mars. Lengd frá Bolungarvík 1.185 m, frá Hnífsdal 1.118 m. Samtals 2.303 m eða 44,7% af heildarlengd.



Hætt var að sprengja frá Héðinsfirði í 1.866 m. Búið er að sprengja 4.735 m í Ólafsfirði. Samtals 10.270 m sem er 97,2 %.

framhald af bls. 2

rúmmetrar eða rúm 20% af efnisþörf 2+2 vegar og í 2+2 veg í þröngu sniði þarf um 1.090 þúsund m³.

Náttúruminjar, jarðmyndanir og gróður

Heildarskerðing á mosavöxnum nútímahraunum við gerð 2+1 vegar verður innan við 3 hektarar og lendir að mestu á gömlum skeringasvæðum. 2+2 vegur í þröngu sniði tekur yfir nokkru meira land en 2+1 vegurinn. Mikið af breikkun vegna 2+2 vegar og mislægra vegamóta verður einnig innan gamalla skeringa. Skerðing á öröskuðu Svínahrauninu verður þó allt að 9 hektarar.

Fornleifar

Samtals voru 47 fornleifar skráðar og staðsettar á áhrifasvæði Suðurlandsvegjar, margar tengdar samgöngum fyrri tíma. Fornleifar verða merktar til að minnka líkur á að þær verði fyrir skemmdum á meðan á framkvæmdum stendur.

Vatnsvernd

Suðurlandsvegur liggur um vatnsverndarsvæði höfuðborgarsvæðisins, Sveitarfélagsins Ölfuss og Hveragerðisbæjar. Umferð um Suðurlandsveg er nú um 6.700– 10.000 bílar að jafnaði á dag og um 9% umferðarinnar eru þungaflutningar. Um Suðurlandsveg fara að jafnaði 5 til 10 olúflutningabílar á dag. Þar á meðal eru stærstu olúubílar landsins sem geta tekið allt að 32 tonn í ferð og eru flutningarnir um Suðurlandsveg óheftir. Markmið framkvæmdanna er að aðskilja akbrautir og breyta vegfláum og öryggissvæðum og draga úr líkum á bílveltum og árekstrum og þar með hættu á mengun vatnsbólanna.

Hljóðvist

Tvöföldun vegjarins í 2+2 veg mun hafa áhrif til hækkunar á hljóðstigi í þá átt sem Suðurlandsvegurinn verður breikkaður

og umhverfis vegamót. Með mótvægisáðgerðum verður hljóðstigið undir mörkum hávaðareglugerðar.

Sjónræn áhrif

Tvöföldun Suðurlandsvegjar í 2+2 veg með mislægum vegamótum mun auka sýnileika hans verulega þar sem breikkun vegsvæðisins nemur frá 15 - 20 metrum. Við gerð 2+1 vegar og 2+2 vegar í þröngu sniði verða breytingar frá núverandi vegi mun minni og umfang allra vegamóta þannig að um óverulega breytingu verður að ræða frá því sem nú er.

Útivist

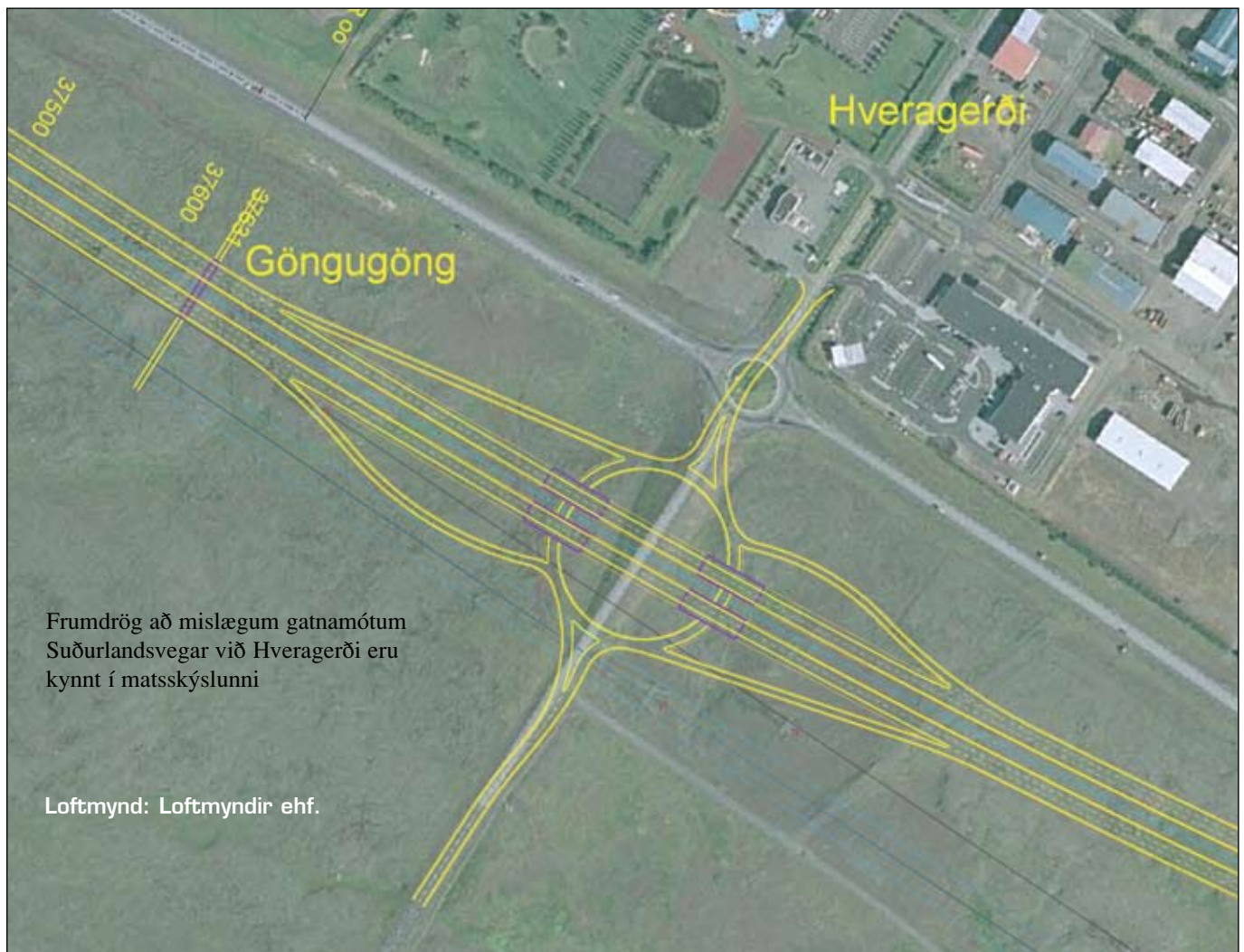
Sú bylting verður fyrir útivist að lagður verður göngu- og hjólréiðstígur frá höfuðborgarsvæðinu og austur fyrir fjall sem opna mun nýjan möguleika og gera hjólréiðar öruggari ferðamáta á leiðinni. Tilkoma fimm reiðganga undir Suðurlandsveg tengir saman reiðleiðir beggja vegna vegjarins og gerir hestaferðir mun öruggari.

Umferðaröryggi

Breikkun Suðurlandsvegjar mun hafa verulega jákvæð áhrif á umferðaröryggi og afköst vegjarins í heild. Ætla má að óhöppum fækki nokkuð en mestu munar um að alvarleiki óhappanna verður mun minni og þar munar litlu á hvort 2+2 vegur, 2+1 vegur eða 2+2 vegur með þröngu sniði verður fyrir valinu. Ávinningur hefðbundins 2+2 vegar er þó örlítið meiri en hinna veggerðanna.

Niðurstaða mats

Það er mat framkvæmdaraðila að jákvæð áhrif á samgöngur, útivist og vatnsvernd vegi þyngra en þau neikvæðu áhrif sem verða á gróður, jarðfræði og náttúruminjar og á það við um báðar veggerðir. Umhverfisáhrif 2+2 vegar með mislægum vegamótum verða meiri en umhverfisáhrif 2+1 vegar og 2+2 vegar með þröngu sniði.



Frumdrög að mislægum gatnamótum Suðurlandsvegjar við Hveragerði eru kynnt í matsskýslunni

Loftmynd: Loftmyndir ehf.

Niðurstöður útboða

Vestfjarðavegur (60),

Þverá – Þingmannaá 08-022

Tilboð opnuð 24. febrúar 2009. Endurgerð um 15,9 km kafla á Vestfjarðavegi (60), frá Þverá í Kjálkafirði að slitlag-senda við Þingmannaá í Vatnsfirði.

Helstu magntölur eru:

Skering samtals	396.000 m ³
-þar af bergskering	136.000 m ³
Fylling	210.000 m ³
Fláafleygar	123.000 m ³
Röfvoð	19.000 m ³
Neðra burðarlag	63.000 m ³
Efra burðarlag	26.500 m ³
Tvöföld klæðing	121.000 m ²
Frágangur fláa	250.000 m ²
Lögn ræsa	1.400 m

Verkinu skal að fullu lokið 30. nóvember 2010.

nr. Bjóðandi	Tilboð (kr.)	Hlutfall (%)	Frávik (þús.kr.)
19 Arnartak ehf., Kópavogi	805.182.500	138,8	463.955
18 Verktakafélagið Glaumur ehf., Garðabæ	659.943.000	113,7	318.715
17 Landsverk ehf., Hafnarfirði	646.391.300	111,4	305.163
--- Áætlaður verktakakostnaður	580.240.000	100,0	239.012
16 Klæðning ehf., Hafnarfirði	555.555.000	95,7	214.327
15 Skagfirskir verktakar ehf., Sauðárkróki	520.238.000	89,7	179.010
14 Íslenskir aðalverktakar hf., Reykjavík	517.499.415	89,2	176.271
13 Þróttur ehf., Akranesi	503.800.000	86,8	162.572
12 Ræktunarsamband Flóa og Skeiða ehf., Selfossi	487.000.000	83,9	145.772
11 Ístak hf., Reykjavík	445.348.957	76,8	104.121
10 Héraðsverk ehf., Egilsstöðum	444.000.000	76,5	102.772
9 Ásberg ehf., Mosfellsbæ	443.614.400	76,5	102.386
8 Hektar hf., Kópavogi	439.183.000	75,7	97.955
7 KNH ehf., Ísafirði	427.757.655	73,7	86.530
6 Verktakar Magni ehf., Kópavogi	416.488.200	71,8	75.260
5 Háfell ehf., Reykjavík	399.941.075	68,9	58.713
4 Vélaleiga AP ehf., Reykjanesbæ	399.580.000	68,9	58.352
3 Borgarverk ehf., Borgarnesi	389.516.000	67,1	48.288
2 Ingileifur Jónsson ehf., Reykjavík	384.942.800	66,3	43.715
1 Heflun ehf., Lyngholti	341.228.000	58,8	0

Auglýsingar útboða

Álftanesvegur (415),

Hafnarfjarðarvegur –

Bessastaðavegur, eftirlit 08 - 064

Vegagerðin óskar eftir tilboðum í eftirlit með gerð Álftanesvegur. Verkið felst í því að leggja nýjan 4 km langan veg frá Engidal að Bessastaðavegi. Gera skal mislæg gatnamót ásamt að- og fráreinum við Hraunsholt í Engidal, byggja tvenn göng fyrir gangandi umferð og gera hringtorg við Bessastaðaveg. Breyta skal legu strengja, vatns- og hitaveitulagna. Þá á að leggja nýja háspennu- og rafdreifistrengi, síma-, vatns-, og hitaveitulagnir. Einnig fylgir með í verkinu landmótun, sáning og yfirborðsjöfnun hrauns innan verksvæðisins.

Verkið skiptist í þrjá verkáfanga með nokkrum millidagsetningum; 1. áfanga á að vera lokið þann 1. desember 2009, 2. áfanga þann 1. ágúst 2010 og 3. áfanga og þar með verkinu í heild 31. ágúst 2010.

Val bjóðanda fer fram á grundvelli hæfnivald og verðs og ber bjóðanda að leggja fram tilboð sitt í tveimur hlutum, þ.e. upplýsingar um hæfni bjóðanda og verðtilboð.

Útboðsgögn verða seld hjá Vegagerðinni Borgartúni 7 í Reykjavík (móttaka) frá og með mánudeginum 16. mars 2009. Verð útboðsgagna er 4.000 kr.

Skila skal tilboðum á sama stað fyrir kl. 14:00 þriðjudaginn 31. mars 2009 og verða þau opnuð þar kl. 14:15 þann dag og lesið upp hverjir hafa skilað inn tilboðum.

Síðari opnunarfundur verður þriðjudaginn 7. apríl 2009, kl.14:15, þar sem lesnar verðar upp einkunnir bjóðenda í hæfnimati og verðtilboð opnuð.

Yfirlit yfir útboðsverk

Þessi listi er stöðugt til endurskoðunar og geta dagsetningar og annað breyst fyrirvalaust. Það eru auglýsingar útboða sem gefa endanlegar upplýsingar. Fremst í lista er númer útboðs í númerakerfi framkvæmdadeildar.

Rautt númer = nýtt á lista

Fyrirhuguð útboð

Auglýst:
dagur, mánuður, ár

Listi með fleiri verkum verður væntanlega birtur fljótlega

Auglýst útboð

Auglýst: Opnað:

08-064 Álftanesvegur (415),
Hafnarfjarðarvegur
- Bessastaðavegur, eftirlit 16.03.09 31.03.09

08-034 Álftanesvegur (415),
Hafnarfjarðarvegur
- Bessastaðavegur 23.02.09 07.04.09

08-012 Norðausturvegur (85),
Bunguflói - Vopnafjörður 02.02.09 24.03.09

Útboð á samningaborði

Auglýst: Opnað:

08-022 Vestfjarðavegur (60),
Kjálkafjörður - Vatnsfjörður 02.02.09 24.02.09

08-034 Rangárvallavegur (264),
Hringvegur - Akurbrekka 26.01.09 10.02.09

Samningum lokið

Opnað: Samið:

Ekki hefur verið lokið við neina samninga frá því síðasta blað kom út

Verk í vinnslu

Samningsverk í vetrarþjónustu, ferjurekstri og almenningssamgöngum eru ekki á þessum lista.

[Texti miðast við viku 10](#)

Samið: Verklök:

08-041 Yfirborðsmerkingar, vegmálun 2008-2010
Vegmerking ehf. 11.03.08 01.09.10

Suðursvæði

Samið: Verklök:

07-084 Suðurstrandarvegur (427), Krýsuvíkurvegur - Þorlákshafnarvegur
KNH ehf. 19.09.08 15.09.11
[Verk í gangi.](#)

08-057 Suðurstrandarvegur (427), Krýsuvíkurvegur - Þorlákshafnarvegur, eftirlit
Almenna verkfræðistofan hf. 09.09.08 15.09.11

08-074 Vallarvegur (262), Fljótshlíðarvegur - Kotvöllur
Heflun ehf. 11.07.08 15.09.08
[Neðra burðarlag er grórfjafnað. Framkvæmdir liggja niðri í vetur](#)

08-078 Heiðarbraut (3357) og Gnúpverjavegur (325)
Mjólnir vörubílstjórafélag 29.07.08 15.09.08
[Lokið er neðra lagi klæðingar. Ekki er unnið við verkið í vetur](#)

08-073 Grafningsvegur efri (360) um Úlfliótsvatn
Sigurjón Hjartarson 12.08.08 20.09.08
[Lokið er neðra lagi klæðingar. Ekki er unnið við verkið í vetur](#)

07-030 Skeiða- og Hrunamanna-vegur (30), Skipholt - Foss
Borgarvirki ehf. 07.11.07 15.06.09
[Verk í bið.](#)

07-090 Lyngdalsheiðarvegur (365), Þingvallavegur - Laugarvatnsvegur
Klæðning ehf. 04.07.08 15.10.10
[Verk í gangi.](#)

08-056 Lyngdalsheiðarvegur (365), eftirlit
VSÓ - ráðgjöf ehf. 23.06.08 15.10.10

08-063 Landeyjahöfn, hafnar- og vegagerð
Suðurverk hf. 14.08.08 01.07.10
[Verk í gangi.](#)

08-066 Landeyjahöfn, hafnar- og vegagerð, eftirlit
Strendingur ehf. 02.09.08 01.09.10

08-029 Efnisvinnsla Suðursvæði 2008
Fossvélar ehf. 13.06.08 31.12.08

08-035 Festun og yfirlögn á Suðursvæði og Suðvestursvæði 2008-2009
Ræktunarsamband Flóa og Skeiða 12.06.08 01.09.09

08-050 Grassláttur á Suðvestursvæði 2008-2010
Hrafn Magnússon 26.05.08 01.09.10

08-080 Hlíðarendavegur í Ölfusi (380)
Háfell ehf. 14.08.08 01.07.09
[Verk í bið](#)

Suðvestursvæði

Samið: Verklök:

08-077 Reykjanesbraut (41), Kaldárselsvegur - Krýsuvíkurvegur, hönnun
Efla ehf. 30.01.09 27.11.09

08-064 Reykjanesbraut (41), gatnamót við Vífilsstaðaveg, eftirlit
Línuhönnun hf. 23.06.08 10.07.09

08-053 Reykjanesbraut (41), gatnamót við Vífilsstaðaveg
Ris ehf. Glaumur verktakafélag ehf. 08.05.08 10.07.09

07-038 Reykjanesbraut (41), gatnamót við Arnarnesveg, eftirlit
Almenna verkfræðistofan hf. 11.02.08 10.07.09

07-037 Reykjanesbraut (41), gatnamót við Arnarnesveg
Suðurverk hf. 25.01.08 10.07.09
[Gatnamótin voru opnuð fyrir umferð 29. nóvember](#)

08-058 Reykjanesbraut (41), breikkun, Strandarheiði - Njarðvík, endurútbóð
Ístak hf. 02.05.08 01.06.09
[Kaflinn var opnaður fyrir umferð 19. október](#)

07-065 Hafnarfjarðarvegur (40), gatnamót við Nýbýlaveg, eftirlit
VSÓ ráðgjöf ehf. 12.07.07 15.07.08

08-059 Arnarnesvegur (411), Reykjanesbraut - Fífuhvammsvegur, hönnun
Verkfræðistofan Hnit hf. 04.07.08 22.12.08

08-070 Hringvegur (1), Skarhólabraut - Hafravatsvegur, hönnun
VSÓ ráðgjöf ehf. 02.07.08 21.11.08

Norðvestursvæði

Samið: Verklök:

08-018 Snæfellsnesvegur (54) um Fróðárheiði, Egilsskarð - sæluhús
KNH ehf. 23.07.08 15.09.09
[Framkvæmdir liggja niðri fram á vor](#)

06-030 Útnesvegur (574), Háahraun - Saxhóll
Stafnafell ehf. 26.01.06 15.07.09
[Eftir að yfirleggja klæðingu 5,6 km.](#)

06-024 Djúpvegur (61), Reykjanes - Hörtná
KNH ehf. og Vestfirskir verktakar ehf. 25.01.07 01.09.09
[Framkvæmdir liggja niðri fram á vor. Framlengd verklök: 01.09.09.](#)

06-028 Tröllatunguvegur (605), Vestfjarðavegur - Djúpvegur
Ingileiður Jónsson ehf. 20.04.07 01.09.09

07-006 Djúpvegur (61), Eyri - Svansvík
KNH ehf. 05.05.07 01.11.08
[Verki lokið.](#)

07-012 Skagavegur (745) um Króksbjarg
Fjörður ehf. 02.09.08 15.07.09
[Framkvæmdir liggja niðri til vors 2009](#)

07-087 Vestfjarðavegur (60), Hofstaðavegur - Þorskafjarðarvegur
KNH ehf. 30.11.07 01.07.09
[Verklökum frestað fram á næsta sumar.](#)

07-005 Hringvegur (1), Grafarkot - Hraunsnef
KNH ehf. 08.06.07 01.10.09
[Framkvæmdir liggja niðri fram á vor.](#)

Norðvestursvæði, framhald	Samið:	Verklok:
06-017 Hringvegur (1) um Hrutafjarðarbotn <i>Skagfirskir verktakar</i> Verki að mestu lokið nema eftir að klæða seinna lag á báða enda og verður það lagt næsta vor.	12.12.07	01.11.08
08-025 Vatnsdalsvegur (722), Hof - Hjallaland <i>Sigurjón Hjartarson.</i> Unnið í fyllingum.	13.10.08	01.08.09
08-072 Örnólfsdalsá hengibrú, stálmíði <i>Gísli Þorgeir Einarsson</i>	25.07.08	21.11.08
07-010 Leirársveitarvegur (504), Leirá - Svínadalsvegur <i>Borgarverk ehf.</i> Verk langt komið, eftir reiðvegur.	02.04.08	15.09.08
07-085 Óshlíðargöng, eftirlit <i>Línuhönnun hf., Geotek</i>	08.04.08	15.07.10
07-062 Óshlíðargöng <i>Íslenskir aðalverktakar, Marti Contractors</i>	08.04.08	15.07.10
07-086 Strandavegur (643), Geirmundarstaðavegur - Hálgata <i>Skagfirskir verktakar</i> Verk langt komið, eftir að leggja klæðingu.	03.06.08	15.07.09
08-043 Festun og yfirlögn á Norðvestursvæði 2008-2009 <i>Borgarverk ehf.</i>	22.04.08	01.09.09
08-019 Vestfjarðavegur (60) um Tunguá <i>Jóhann Á. Guðlaugsson ehf.</i> Verk að klárast.	18.06.08	01.10.08

Norðaustursvæði	Samið:	Verklok:
08-084 Borgarfjarðarvegur (94), Lagarfossvegur - Sandur <i>Ylur ehf.</i> Verktaki er að byrja vinnu við námuveg og hreinsun ofan af námu.	22.01.09	01.09.09
08-069 Norðausturvegur (85), Fremri-Háls - Sævarland <i>Héraðsverk ehf.</i> Verkið er tvískipt og lauk fyrri áfanganum 4,2 km í lok ágúst. Seinni hlutinn er álíka langur og er neðra burðarlag komið á hann allan. Vinnu við ræsið á Víðinesá er lokið og umferð komin á þann hluta vegarins. Framkvæmdir liggja niðri fram á vor.	13.06.08	15.07.09
06-004 Norðausturvegur (85), Hófaskarðsleið <i>Héraðsverk ehf.</i> Vinna við vegagerð liggur niðri en unnið er við efnisvinnslu í námu C og A.	16.07.07	01.11.09
08-007 Illugastaðavegur (833), slittlagsendi - Illugastaðir <i>Árni Helgason, Ólafsfirði.</i> Verktaki lauk við að keyra út neðra burðarlaginu í desember og er þá efra burðarlag, klæðing og frágangur eftir. Framkvæmdir liggja niðri fram á vor.	25.07.08	01.07.09
05-035 Héðinsfjarðargöng, eftirlit <i>Geotek ehf.</i>	28.04.86	10.12.09
05-035 Héðinsfjarðargöng <i>Háfell ehf. og Metrostav a.s.</i>	20.05.06	10.12.09
08-010 Hringvegur (1), Valtýskambur - Sandbrekka <i>Háfell ehf.</i> Verktaki er að vinna í skeringum, fyllingum og ræsalögn. Reiknað er með að framkvæmdir haldi áfram í vetur.	20.08.08	15.10.09

Norðaustursvæði, framhald	Samið:	Verklok:
07-005 Hringvegur (1), Ármótasel - Skjöldólfsstaðir <i>Héraðsverk ehf.</i> Verkinu átti að ljúka 1. ágúst 2008 en framkvæmdir gengu hægt m.a.vegna þess að síðasti vetur var langur og erfiðleikar voru með bleytu í fyllingarefninu. Samið var því um seinkun á verklokum til 1. júlí 2009. Í haust var lokið við að keyra neðra burðarlagi í veginn og var ákveðið að setja umferðin á hann í vetur. Eftir er að ganga frá tengingum í báða enda, keyra út efra burðarlagi og leggja klæðinguna. Framkvæmdir liggja niðri fram á vor.	01.02.07	
07-088 Norðfjarðarvegur (92), um Hólmaháls <i>Suðurverk hf.</i> Verktaki er að vinna við bergskeringar, fyllingar og ræsalögn. Reiknað er með að framkvæmdir standi yfir í vetur.	05.02.08	01.10.09
07-019 Norðausturvegur (85), Brunahvammsháls - Bunguflói <i>Suðurverk hf.</i> Vinna liggur niðri fram á vor. Vinnu við fyllingar er að mestu lokið og búið að keyra út 95% af neðra burðarlaginu. Verkinu átti að vera lokið 15.11.2008, en þar sem ekki var hægt að hefja framkvæmdir fyrr en um miðjan júní vegna tíðarfars var samið um að seinka verklokum til 01.07.2009.	20.12.07	01.07.09
06-007 Dettifossvegur (862), Hringvegur - Dettifoss <i>Árni Helgason ehf.</i> Framkvæmdir hafa legið niðri frá byrjun desember og hefjast líklega ekki aftur fyrr en í vor. Ófrágengnar fyllingar eru komnar á 5,7 km. Verklokum hefur verið frestað um eitt ár til 1. október 2010 vegna eignarnáms. Neðra lag klæðingar á að vera komið á veginn fyrir 15. júlí 2010	12.09.08	01.10.10
08-004 Dagverðareyrarvegur (816) Hringvegur - Helluland <i>G. V. Gröfur ehf.</i> Verkinu er lokið nema eftir er að leggja efra lag klæðingar og verður það gert næsta vor.	26.05.08	01.08.08
08-002 Hörgárdalsvegur (815) Björg - Skriða <i>Árni Helgason ehf.</i> Verkinu er lokið nema eftir er að leggja efra lag klæðingar og verður það gert næsta vor.	09.06.08	01.09.08



Hringvegur (1), Ármótasel - Skjöldólfsstaðir, Héraðsverk ehf. Flái sléttaður.

Vegagerðin hefur nýlega lokið við viðamikla endurskoðun á reglum um merkingar vinnusvæða vegna framkvæmda. Í framhaldi af þessari endurskoðun reglnanna hafa Vegagerðin og Umferðarstofa gert tillögu að reglugerð um þetta efni til samgönguráðuneytis.

Vegagerðin og Reykjavíkurborg stefna að því snemma í

sumar (eftir námskeiðin) að setja í skilmála útboðsverka hjá sér kröfu um að verkkaupar, verktakar, eftirlitsmenn og ráðgjafar í hönnun, sem á einn eða annan hátt koma að undirbúningi eða framkvæmd veg- og gatnagerðarmannvirkja, sé skylt að sýna fram á að þeir hafi sótt námskeið með fullnægjandi árangri um merkingu vinnusvæða samkvæmt nýju reglunum.



MERKING VINNUSVÆÐA

Hönnun og útfærsla á merkingu fyrir almenna umferð

MARKMIÐ

Markmið námskeiðsins er að kenna nemendum hönnun og útfærslu á merkingu fyrir almenna umferð í dreifbýli og þéttbýli vegna framkvæmda, þannig að merkingar þessar séu samræmdar, bæði gagnvart starfsmönnum á vinnustað og vegfarendum.

HVERJIR?

Námskeiðið er ætlað þeim verkkaupum, hönnuðum, verktökum og eftirlitsmönnum sem á einn eða annan hátt koma að undirbúningi og framkvæmd veg- og gatnagerðarmannvirkja svo og öðrum þeim stofnunum og fyrirtækjum sem vinna að framkvæmdum á eða við vegsvæði.

EFNISÞÆTTIR

1. Lög og reglugerðir, flokkun veg- og gatna, umferðarmerki, flokkun og tegundir, umferðarstjórn.
2. Vinnusvæðið, umgengnisreglur, framkvæmd, ábyrgð og eftirlit.
3. Rammareglur um merkingar vinnusvæðis/framkvæmdasvæðis.
4. Varnar- og merkingarbúnaður, ljósabúnaður, merkjavagnar, vinnutæki og öryggisbúnaður.
5. Lagnavinna o.fl., leyfisskyldar framkvæmdir á vegsvæðum.
6. Vinnustaðamerkingar á tveggja til sex akreina vegum og við staðbundna/hreyfanlega vinnu.
7. Magntaka, kostnaðaráætlanir, gæðaúttektir og féviti.

LEIÐBEINENDUR

Björn Ólafsson, Ingvi Árnason og Einar Gíslason, frá Vegagerðinni ásamt Jóhanni Christiansen frá Reykjavíkurborg.

HVENÆR OG HVERSU LANGT?

Námskeiðið stendur tvo daga, kl. 9-17 og verður haldið sex sinnum:

Í Reykjavík: 24. - 25. mars, 31. mars - 1. apríl, 19.-20.maj
Á Egilstöðum: 5. - 6. maí

Á Akureyri: 28. - 29. apríl
Á Ísafirði: 12.-13. Maí

VERÐ: 38.000 kr.

Nánari upplýsingar og skráning á www.opnihaskolinn.is

Auðlind einstaklinga – Auðlind atvinnulífsins



OPNI HÁSKÓLINN

Í HÁSKÓLANUM Í REYKJAVÍK

www.opnihaskolinn.is