

Vegir og ferðapjónusta

Rögvaldur Guðmundsson, Rannsóknir og ráðgjöf ferðapjónustunnar (RRF)

Aukin umferð ferðamanna kallar á aðgerðir

Á síðustu fimm árum (2010-2015) hefur erlendum ferðamönnum á Íslandi fjölgað að jafnaði um rúmlega 20% árlega, úr 490 þúsund árið 2010 í nálægt 1.250 þúsund á þessu ári - ef að líkum lætur (auk um 100 þúsund farþega með skemmtiferðaskipum). Þetta er fordæmalaus aukning þar sem meðalfjölgun ferðamanna fram að þeim tíma var 8-9% á ári að jafnaði, sé litið til áratuga í senn.

Sífelld fjölgar þeim sem leigja sér bílaleigubíla. Það gerðu 60% ferðamanna að sumarlagi og nálægt 40% gesta síðastliðið ár. Þá hefur orðið gríðarleg aukning á ferðum erlendra gesta að ýmsum þekktum ferðamannastöðum yfir helstu vetrarmánuðina. Því er ferðapjónustan allvíða orðin heilsárs atvinnugrein utan höfuðborgarsvæðisins, s.s. á Suðurlandi austur fyrir Jökulsárlón og að hluta austur að Höfn í Hornafirði. Ennfremur hefur vetrarferðamönnun fjölgað umtalsvert á Vesturlandi og víða á Norðurlandi á síðustu árum en síst á Vestfjörðum og Austfjörðum.

Til að Vegagerðin geti uppfyllt markmið sín um greiðar samgöngur með góðri þjónustu og góða sambúð vegar og umferðar við umhverfi og íbúa þarf að bregðast við þessu aukna álagi.

Tilgangur og markmið rannsókna

Til að hægt sé að taka upplýstar ákvarðanir um gerð áætlana á vegakerfinu, nýframkvæmdir og breytingu á þjónustu, þurfa að liggja fyrir upplýsingar um álit þeirra sem nota vegina á því hvernig vegakerfið er og hvernig það eigi að þróast. Hið sama gildir um áningarstaði við vegi o.fl.

Tilgangur rannsóknarinnar var að fá álit erlendra ferðamanna og Íslendinga á uppbyggingu hálendisvega og annarra ferðamannavega, um gæði vega og vegmerkinga, notkun á áningarstöðum við vegi og upplifun ferðamanna af vegakerfinu. Einnig að sjá hver þróunin hefur orðið frá síðustu könnunum RRF fyrir Vegagerðina frá 2002-2004. Þannig voru ýmsar spurningar þær sömu nú og þá og því samanburðarhæfar og sýna breytingarnar.

Markmiðið var að rannsóknin veitti einnig upplýsingar um vaxandi umfang ferðamennsku á veturna. Kallar aukning hennar á sérstakar aðgerðir hjá Vegagerðinni?

Framkvæmdar voru þrjár kannanir í tengslum við verkefnið:

- Netkönnun meðal Íslendinga í maí-júní 2015. Rúmlega 900 svör,
- Könnun meðal erlendra ferðamanna í Leifsstöð og meðal Norrænufarþega í maí-ágúst 2015. Um 1.200 svör.
- Könnun og viðtöl við 13 ferðapjónustuaðila (ferðaskrifstofur, hópferðafyrirtæki og bílaleigur). Október 2015.
- Auk þess hefur verið unnið úr niðurstöðum úr gagnabanka RRF um erlendra ferðamenn. M.a. um notkun og akstur bílaleigubíla á síðustu árum, greiningu á því hvar á landsbyggðinni vetrarferðamönnum hefur fjölgað mest frá árinu 2010 - og fleira.

Dæmi um niðurstöður

1.

Í *Dear Visitors* könnun RRF árin 1996, 1998, 2003 og 2015 var spurt hvað erlendum ferðamönnum sem voru að fara úr landi þætti um vegi og vegmerkingar á Íslandi miðað við væntingar þar um.¹

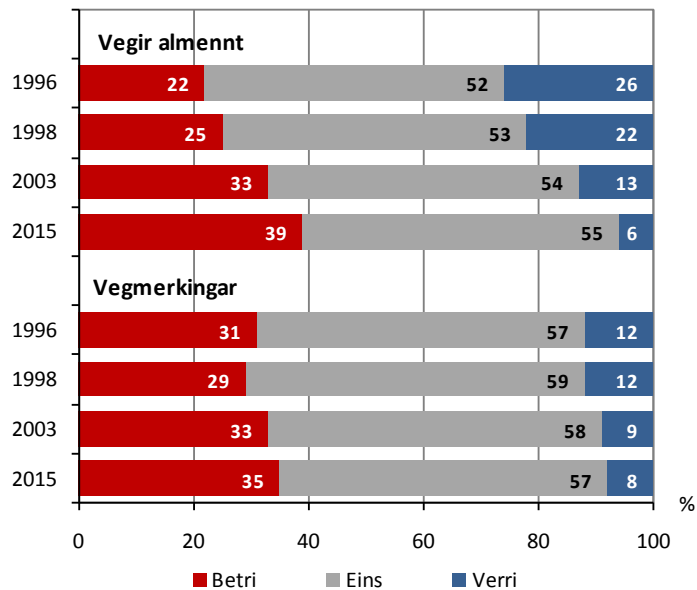
Niðurstaðan er sú að vegir á Íslandi hafa batnað jafnt og þétt að mati erlendra gesta. Þannig töldu 39% þeirra árið 2015 að vegirnir væru betri en þeir bjuggust við en aðeins 6% að þeir væru verri. Árið 1996 töldu hins vegar 22% erlendra gesta að vegirnir á Íslandi væru betri en þeir höfðu vænst en heldur fleiri, eða 26%, að þeir væru verri. Hlutfall þeirra sem töldu vegina svipaða og þeir bjuggust við hefur þó haldist líkt allan tímann (52-55%).

Mun minni breytingar hafa orðið á afstöðu erlendra ferðamanna til vegmerkinga á Íslandi á tímabilinu (1996-2015). Þó töldu 35% gesta árið 2015 að vegmerkingar á Íslandi væru betri en þeir höfðu vænst, á móti 29% árið 1998. Þá töldu 8% erlendra ferðamanna árið 2015 að vegmerkingar væru verri en þeir bjuggust við en 12% árið 1998. Hlutfall þeirra sem töldu merkingarnar svipaðar og þeir bjuggust við hélst mjög líkt allan tímann (57-59%).

Mynd 1

Vegir og vegmerkingar á Íslandi miðað við væntingar erlendra ferðamanna 1996-2015

þeir sem afstöðu tóku

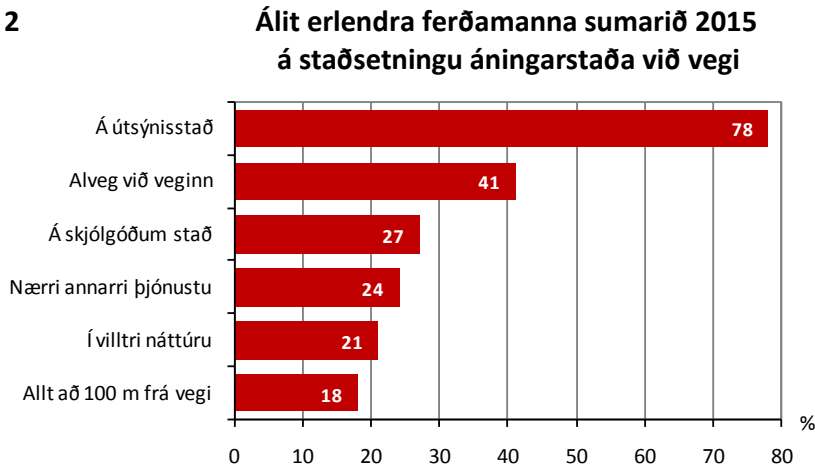


¹. Einungis um 7-9% töldu sig ekki geta dæmt um gæði veganna. 10% tóku ekki afstöðu til gæða vegmerkinga á Íslandi í könnuninni sumarið 2015 en nær 20% þátttakenda á árabílinu 1996 til 2003.

2.

Í *Dear Visitors* könnuninni sumarið 2015 var spurt hvar áningarstaðir við vegi ættu að vera staðsettir og gefnir sex möguleikar. Mátti merkja við allt það sem fólk áleit mikilvægt. Flestir vildu hafa áningarstaðina á góðum útsýnisstað (78%), en síðan að þeir ættu að vera væri alveg við vegina (41%), á skjólgóðum stað (27%), nærri annarri þjónustu (24%) eða í villtri náttúru (21%). Fæstir töldu mikilvægt að þeir væru allt að 100 m frá vegi (18%) af þeim möguleikum sem gefnir voru.

Mynd 2



3.

Árin 2004 og 2015 var spurt hvort Íslendingar hefðu leitað sér upplýsinga hjá Vegagerðinni um færð og ástand vega á síðustu 12 mánuðum, þ.e. í í textavarpinu, á heimasíðu Vegagerðarinnar eða í þjónustusíma stofnunarinnar. Niðurstaðan sýnir að heimasíðan er nú langmest nýtt af þessum kostum en fyrir rúmum áratug hafði textavarpnið vinninginn.

Mynd 3

Notkun Íslendinga á upplýsingaþjónustu Vegagerðarinnar um færð og ástand vega árin 2003 og 2014

