

NORÐAUSTURVEGUR

Tenging Vopnafjarðar
við Hringveg

Tillaga að matsáætlun



Maí 2004

Efnisyfirlit

1. FRAMKVÆMD OG STARFSEMI	2
1.1. INNGANGUR	2
1.2. MATSSKYLDA	2
1.3. NÚVERANDI VEGUR	2
1.4. MARKMIÐ FRAMKVÆMDA	3
1.5. AFMÖRKUN FRAMKVÆMDA	3
1.6. KOSTIR.....	3
1.6.1. Leið 1. Hofsárdalsleið.....	4
1.6.2. Leið 2. Vesturárdalsleið.....	4
1.6.3. Leið 3. Vesturárdalsleið um Hofsháls.....	4
1.6.4. Núllkostur	4
1.6.5. Samanburður á leiðum.....	4
1.7. FRAMKVÆMDALÝSING	6
1.7.1. Vegagerð	6
1.7.2. Brúagerð	6
1.7.3. Efnispörf og efnistaka.....	6
1.7.4. Vinnubúðir.....	7
1.7.5. Mannaflapörf.....	7
1.8. REKSTUR.....	7
1.9. FRAMKVÆMDATÍMI	7
2. FRAMKVÆMDASVÆÐI, SKIPULAG OG LAGALEG UMGJÖRD.....	8
2.1. STAÐHÆTTIR FYRIRHUGAÐS FRAMKVÆMDASVÆÐIS	8
2.2. SAMRÆMI FRAMKVÆMDAR VIÐ SKIPULAG Á SVÆÐINU	9
2.3. LANDEIGENDUR OG LANDNOTKUN.....	9
2.4. LÖG OG VERNDUN.....	10
2.4.1. Náttúruminjasrá	10
2.4.2. Náttúruverndaráætlun	10
2.4.3. Leyfisveitendur.....	10
2.5. NÁTTÚRUVÁ	10
2. MAT Á UMHVERFISÁHRIFUM - VINSUN	11
2.1. ÞÆTTIR SEM LÍKLEGA VALDA UMHVERFISÁHRIFUM	11
2.1.1. Vegagerð og brúagerð	11
2.1.2. Efnistaka	11
2.2. ÁHRIFASVÆÐI FRAMKVÆMDARINNAR.....	11
2.3. RANNSÓKNARSVÆÐI VEGNA MATS Á UMHVERFISÁHRIFUM.....	12
3. GÖGN OG RANNSÓKNIR	13
3.1. YFIRSTANDANDI OG ÁÆTLAÐAR RANNSÓKNIR	13
3.1.1. Samfélag og landnotkun	13
3.1.2. Umferðartækni	13
3.1.3. Hávaði og mengun.....	13
3.1.4. Menningarminjar	14
3.1.5. Gróðurfar.....	14
3.1.6. Fuglalíf	14
3.1.7. Hreindýr	15
3.1.8. Fiskistofnar Hofsár og Vesturdalsár	15
3.1.9. Jarðfræði.....	15
3.1.10. Sérstakar landslagsgerðir	16
3.1.11. Landslag, ásýnd lands	16
3.1.12. Vatnafar	16
3.1.13. Veðurfar	16
3.1.14. Efnistaka og framkvæmd	17
3.2. KORT OG UPPDRÆTTIR.....	17
3.3. NIÐURSTAÐA MATS Á UMHVERFISÁHRIFUM.....	17
4. KYNNING OG SAMRÁÐ	18
4.1. TÍMAÁÆTLUN MATSVINNU	18
4.2. SAMRÁÐ OG KYNNING	18
4.3. ATHUGASEMDIR VIÐ DRÖG AÐ MATSÁÆTLUN	19
4.4. HÖFUNDAR.....	19
5. VIÐAUKAR.....	20
6. MYNDIR	20
7. HEIMILDIR	20

1. FRAMKVÆMD OG STARFSEMI

1.1. INNGANGUR

Á vegáætlun árið 2006 og á öðru tímabili samgönguáætlunar 2007-2010 er gert ráð fyrir tengingu Vopnafjarðar við Hringveg með framkvæmdum á Norðausturvegi frá Brunahvammi til Vopnafjarðar (mynd 1). Áætlað er að hefja framkvæmdir 2006 og er stefnt að því að undirbúningi framkvæmda geti að hluta til verið lokið árið 2005. Til athugunar eru þrjú meginkostir; 1) Hofsóardalsleið, 2) Vesturárdalsleið og 3) Vesturárdalsleið um Hofsháls.

Framkvæmdaraðili er Vegagerðin og ber hún ábyrgð á mati á umhverfisáhrifum fyrirhugaðrar framkvæmdar. Matsáætlun fyrir framkvæmdina er unnin skv. lögum nr. 106/2000 um mat á umhverfisáhrifum.

Matsáætlun verður kynnt á vef Vegagerðarinnar: www.vegagerdin.is. Almennigur getur komið á framfæri athugasemdum og fyrirspurnum um matsáætlunina og gefið ábendingar um hvernig skuli staðið að einstökum þáttum matsvinnunnar, t.d. varðandi hvort rannsóknir nái til nauðsynlegra umhverfisþátta og að fyrirhugaðar kynningar séu nægilegar. Hægt er að senda tölvupóst til: mb@vegagerdin.is. Þá er auk þess hægt að senda skriflegar athugasemdir til:

Vegagerðin
b.t. Magnús Björnsson
Búðareyri 11-13
730 Reyðarfirði

1.2. MATSSKYLDA

Í lögum um mat á umhverfisáhrifum 106/2000, 5. gr., viðauka 1 eru m.a. eftirtaldar framkvæmdir ávallt háðar mati á umhverfisáhrifum:

Liður 10.ii: Nýir vegir utan þéttbýlis sem eru 10 km eða lengri. Enduruppbygging vega utan þéttbýlis þar sem nýlagning samkvæmt áætlunum er a.m.k. 10 km að lengd.

Liður 21: Efnistaka þar sem áætluð efnistaka raskar 50.000m² svæði eða stærra eða er 150.000 m³ eða meiri. Efnistaka þar sem fleiri en einn efnistökuastaður ná til samans yfir 50.000 m² svæði eða stærri.

Skoðaðir hafa verið nokkrir kostir sem eru allir lengri en 10 km. Framkvæmdin telst því matsskyld skv. 5. gr. laga nr. 106/2000 um mat á umhverfisáhrifum.

1.3. NÚVERANDI VEGUR

Vegalengdin frá Hringvegi til Vopnafjarðar er um 53 km. Árið 2001 var lokið við að byggja 6 km langan nýjan Norðausturveg frá Hringvegi að Hólkná við Brunahvammsháls, sem var tengdur núverandi vegi til bráðabirgða með 2 km löngum malarvegi. Vegurinn frá Hólkná áleiðis til Vopnafjarðar er á um 29 km löngum kafla fremur mjór malarvegur, víða með kröppum beygjum og blindhæðum og uppfyllir ekki nútímakröfur um umferðaröryggi og aksturþægindi. Hann liggur í um 450-500 m hæð út Fossheiði (Vopnafjarðarheiði) út á Bustarfellsbrúnir. Þaðan er rómað útsýni yfir Vopnafjörð, einkum Hofsóardal. Þar er oft mjög vindasamt og því oft erfið vetrarfærð en einnig er þokusælt árið um kring. Frá Bustarfellsbrúnum liggur núverandi vegur í miklum bratta og mörgum kröppum beygjum niður Bustarfellsbrekkur.

Vegurinn á þessum kafla liggur framhjá einni bújörð, Bustarfelli í Vopnafirði sem tengist Norðausturvegi með um 2,6 km langri heimreið. Skammt utan við afleggjarann að Bustarfelli tekur við um 18 km langur vegur með bundnu slitlagi sem nær til Vopnafjarðar. Samkvæmt umferðartalningu 2003 var ársdagsumferðin á Vopnafjarðarheiði um 50 bílar á dag.

1.4. MARKMIÐ FRAMKVÆMDA

Tilgangur framkvæmdar með nýjum vegi á svæðinu er bætt vegasamband milli Vopnafjarðar og Hringvegar. Markmiðið er að auka umferðaröryggi og tryggja greiðari samgöngur á svæðinu, ekki síst fyrir þungaflutninga. Gert er ráð fyrir að nýi vegurinn verði uppbyggður með tilliti til snjóá og með bundnu slitlagi. Hönnunarhraði vegarins er 80-90 km/klst.

1.5. AFMÖRKUN FRAMKVÆMDA

Framkvæmdin afmarkast af uppbyggingu vegarins á svæðinu. Rekstur mannvirkisins og viðhald verður um fyrirsjáanlega framtíð eftir að framkvæmd lýkur. Mögulegt framkvæmdasvæði (veglínusvæði) sést á mynd 2. Framkvæmdinni má skipta í fernt:

1. Vegagerð
2. Brúagerð
3. Efnistöku
4. Rekstur

Í vegalögum 1994 nr. 45 segir í fyrstu grein: *“Vegur merkir í lögum þessum akbraut, önnur mannvirki og land sem að staðaldri eru nauðsynleg til þess að vegur sé varanlegur, unnt sé að halda honum við og hafa af honum sem fyllst not. Til vegar telst því vegsvæði og öll mannvirki viðkomandi veginum sem eru innan þess.”* Vegsvæði Norðausturvegar telst vera 60 m breitt og nær 30 m frá miðlínu vegar til hvorrar hliðar.

Framkvæmdasvæði vegna vegagerðar lendir oftast innan vegsvæðis en þar sem eru mjög háar fyllingar eða miklar skeringar getur framkvæmdasvæðið lent utan vegsvæðis. Almennit er í útboðsgögnum gert ráð fyrir því að framkvæmdasvæði takmarkist við fláa- og skeringabrúnir. Efnistökusvæði teljast til framkvæmdasvæðis. Á einstaka stað getur þurft að fara út fyrir framkvæmdasvæðið til að geyma efni tímabundið. Verður það gert í samráði við landeigendur og eftirlitsfulltrúa Umhverfisstofnunar.

Framkvæmdasvæði þessarar framkvæmdar verður mismunandi breitt eftir því hvort vegurinn verður lagður á fyllingu eða hvort um skeringu verður að ræða. Þar sem vegur er lagður á 2-4 m hárrí fyllingu yfir flötu landi má reikna með að framkvæmdasvæðið þurfi að vera 30-40 m breitt, eftir hæð og fláum fyllingarinnar.

1.6. KOSTIR

Í skýrslu um mat á umhverfisáhrifum Norðausturvegar frá Hringvegi að Brunahvammshálsi var fjallað um 4 mögulegar leiðir í framhaldinu af þeirri framkvæmd:

1. Vegur niður Hofsárdal að norðanverðu
2. Vegur niður Hofsárdal að austanverðu
3. Vegur út Fossheiði og niður í Vesturárdal
4. Vegur út Fossheiði, norðan við Bustarfell og niður hjá Teigi

Í framhaldi voru þessar leiðir og fleiri skoðaðar nánar. Tvær af ofantöldum leiðum auk einnar nýrrar voru að lokum valdar til frekari skoðunar. Í matsskýrslunni verður fjallað um þessar þrjár leiðir auk núllkostar. Þau svæði sem eru til skoðunar vegna ákvörðunar um veglínu sjást á mynd 2.

Leið 1, *Hofsárdalsleið*. Vegur um Hofsárdal að austanverðu.

Leið 2, *Vesturárdalsleið*. Vegur yfir Fossheiði og um Vesturárdal.

Leið 3, *Vesturárdalsleið um Hofsháls*. Vegur yfir Fossheiði, um Vesturárdal og yfir í Hofsárdal um Hofsháls og niður hjá Hofi.

Við leiðarval verða bornir saman vegtæknilegir þættir, kostnaður, veðurfarsþættir og áhrif á umhverfi. Stefnt er að því að leggja fram tillögu að leiðarvali sumarið 2004 í samráði við sveitarstjórn Vopnafjarðarhrepps. Gerist þess þörf mun fara fram nánari skoðun og rannsóknir á náttúrufari og menningarminum þeirrar leiðar sem valin verður sumarið 2004. Gert er ráð fyrir að skýrsla vegna mats á umhverfisáhrifum verði tilbúin um haustið 2004.

1.6.1. Leið 1. Hofsárdalsleið

Leiðin liggur yfir Hofsá rétt ofan við eyðibýlið Brunahvamm og út hlíðina austan ár, þar sem er nokkur hliðarhalli og víða jarðgrunnt. Byggja þarf tvær nýjar brýr yfir Hofsá og eru nokkrir möguleikar á staðsetningu þeirra til skoðunar. Einnig þarf að setja ræsi í Sauða, Fríða og mögulega stórt ræsi eða brú á Tunguá, háð leiðarvali. Þegar komið er niður að Tunguá eru tvær megin útfærslur á leiðinni til skoðunar, norðan og austan megin við Hofsá. Leiðin liggur í nágrenni laxveiðisvæða og að litlum hluta um votlendi.

1.6.2. Leið 2. Vesturárdalsleið

Leiðin liggur út Brunahvammsland, neðar en núverandi vegur, um Bunguflóa og Fossheiði yfir í Þverfellsdal. Frá Þverfellsdal liggur leiðin í Vesturárdal og síðan til Vopnafjarðar. Leiðin liggur að hluta til meðfram Vesturdalsá að austanverðu. Vesturdalsá er þekkt laxveiðiá. Leiðin fer að hluta um votlendi yfir heiðina og í Vesturárdal.

1.6.3. Leið 3. Vesturárdalsleið um Hofsháls

Leiðin liggur eins og leið 2 niður í Vesturárdal. Móts við Hauksstaði fer vegurinn síðan yfir Hofsháls og kemur niður á móts við bæinn Hof þar sem hann tengist núverandi vegi til Vopnafjarðar. Leiðin liggur að hluta til um votlendi yfir heiðina, í Vesturárdal og á Hofshálsi.

1.6.4. Núllkostur

Í núllkosti felst óbreytt ástand á Norðausturvegi, sjá kafla um núverandi veg.

1.6.5. Samanburður á leiðum

Starfsmenn Vegagerðarinnar hafa verið í samráði við sveitarstjórn Vopnafjarðarhrepps og nokkra landeigendur varðandi mögulegar leiðir.

Nokkrar veglínur hafa verið frumhannaðar. Vegagerð á svæðinu er víða erfið vegna mikils hliðarhalla, votlendis, vegna þess hve stallað landið er og hve víða er jarðgrunnt.

Vegagerð í Vesturárdal er kostnaðarminni en í Hofsárdal þar sem engar brýr þarf að byggja og landfræðilegar aðstæður virðast á margan hátt betri. Leiðin er jafnari og þverhalli er minni en á Hofsárdalsleið. Framkvæmdasvæðið er aftur á móti nokkuð langt og liggur á köflum um votlendi. Leggja þarf nýjan veg alla leið frá Brunahvammshálsi til Vopnafjarðar, um 42 km langa leið því núverandi vegur um Vesturárdal, sem er 11,6 km langur, er lélegur með slæma legu og þarf því víða að breyta núverandi vegstæði. Leiðin liggur á kafla hærra í landi en vegur um Hofsárdal svo búast má við meiri hálfu og snjósöfnun. Framkvæmdasvæði fyrir

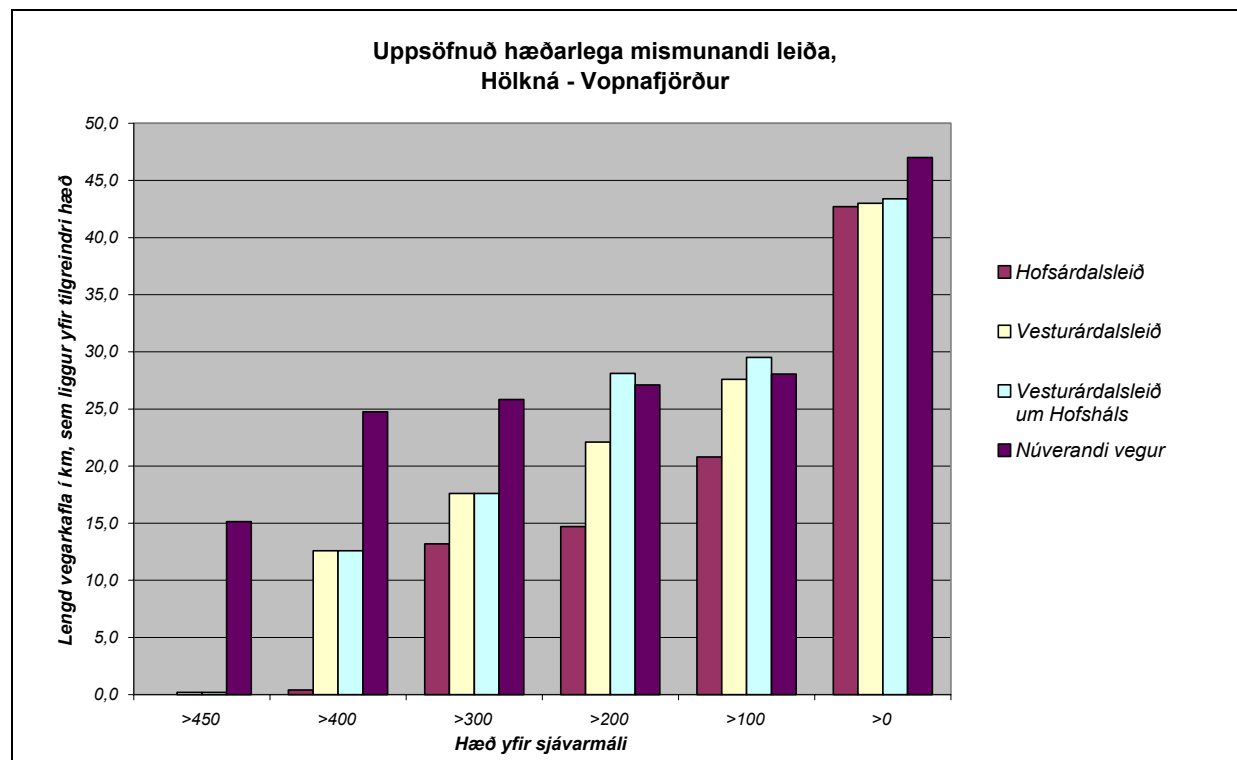
Vesturárdalsleið um Hofsháls er aftur á móti styttra. Vesturárdalsleið og Vesturárdalsleið um Hofsháls eru einfaldari í undirbúningi og framkvæmd heldur en Hofárdalsleið auk þess sem betra er að skifta þeim leiðum í áfanga sem nýtast hver fyrir sig.

Vegagerð um Hofárdal er kostnaðarmeiri en á leið um Vesturárdal, meðal annars vegna þess að byggja þarf 2-3 nýjar brýr. Norðausturvegur hefur þegar verið byggður upp með bundnu slitlagi á tæplega 18 km kafla frá Teigi til Vopnafjarðar.

Tafla 1. Tölulegur samanburður veglína

	Lengd Hringvegur- Vopnafjörður Km	Stytting m.v. núllkost km	Lengd Hölkna Vopnafjörður km	Lengd nýbygging km	Lengd fullgerður vegur km
Hofsárdalsleið (Bustarfellsmegin)	48,1	4,8	42,2	24,1	18,1
Hofsárdalsleið (Einarstaðamegin)	48,6	4,3	42,7	25,1	17,6
Vesturárdalsleið	48,9	4,0	43,0	41,7	1,3
Vesturárdalsleið um Hofsháls	49,3	3,6	43,4	30,9	12,5
Núverandi vegur	52,9	0	47,0	28,9	18,1

Eftirfarandi línurit sýnir hæð mismunandi leiða:



1.7. FRAMKVÆMDALÝSING

1.7.1. Vegagerð

Vegurinn verður hannaður skv. staðli fyrir vegflokk C2. Heildarbreidd vegar verður 6,5 m með 6,3 metra breiðu bundnu slitlagi. Hönnunarhraði er 80-90 km/klst. Vegurinn verður hannaður fyrir 11,5 tónna áspunga.

1.7.2. Brúagerð

Hönnun brúa mun miðast við 100-ára flóð. Akbraut brúa verður 7,5 m að breidd. Lengd brúa og gerð er háð leiðarvali. Áætluð samanlögð lengd brúa er um 150-225 m, háð legu vegar um farveg Hofsár neðan við Tungukoll. Brýr hafa ekki verið hannaðar og miðast lengd þeirra við frumdrög.

Leið 1, Hofsárdalsleið.

Byggja þarf tvær brýr yfir Hofsá. Efri brúin yrði um 80 metra löng en sú neðri 70-145 m, háð leiðarvali. Einnig þyrfti að setja ræsi í Sauðá, Fríðá og mögulega stórt ræsi í Tunguá eða 115-120 metra langa brú yfir hana.

Leiðir 2, og 3, Vesturárdalsleið og Vesturárdalsleið um Hofsháls

Við framkvæmdir á þessum leiðum verður engin brúargerð.

1.7.3. Efnispörf og efnistaka

Veglínurnar liggja að nokkrum hluta um mishæðótt land með töluverðum hliðarhalla og þar af leiðir verður mikið af skeringum og fyllingum.

Verkið verður unnið á þann hátt að fyllingarefni í veg verður tekið úr skeringum með vegi eins og kostur er, en annað efni í fyllingar verður tekið úr námum í nágrenni veglínunnar. Reiknað er með að efni í grjótvörn, burðarlög og klæðingu yrði tekið úr námum og bergskeringum. Miðað við forhönnun leiða í landlíkani er áætluð heildarefnispörf um 1.100-1.200 þús. m³, þar af er efni úr skeringum á bilinu 300-500 þús. m³, háð leiðarvali. Magntölur geta breyst við endanlega hönnun leiða.

Einungis hefur verið gerð frumathugun á möguleikum til efnistöku á svæðinu út frá loftmyndum og lauslegri vettvangsskoðun. Í matsskýrslu verða mögulegir efnistökuastaðir merktir inn á loftmynd. Fjallað verður um námur með tilliti til jarðmyndana, efnisgerðar og magns, röskunar á gróðurþekju og frágangs námusvæða. Mögulegir efnistökusvæði eru merktir inn á mynd 1 og töflur með lýsingum á þeim er að finna í viðauka 1. Efnistökusvæðin eru afmörkuð rúmlega og sýna hvorki endanlega staðsetningu, né stærð náma heldur þau svæði þar sem námur verða líklega staðsettar innan. Þar sem einungis frumskoðun á mögulegri efnistöku hefur farið fram geta við frekari rannsóknir komið til nýir efnistökuastaðir og hætt verði við aðra sem sýndir eru á mynd 1. Til að takmarka röskun verða einungis gerðar rannsóknir á efnistökuastaðum fyrir valda leið. Þetta er gert þar sem á öllum leiðum þarf að fara með vinnuvélar um óraskað land sem hefur spjöll á gróðurlendi í för með sér. Haft verður samráð við eftirlitsráðgjafa Umhverfisstofnunar og landeigendur varðandi efnistöku.

1.7.4. Vinnubúðir

Ef verktaki setur upp vinnubúðir verður tilskilinna leyfa aflað og búðir settar upp í samráði við heilbrigðiseftirlit Austurlands, landeigendur, sveitarstjórn og eftirlitsmann. Verktaka verður gert að fara eftir öllum gildandi lögum og reglum sem um vinnubúðir gilda.

1.7.5. Mannafloppörf

Vegna umfangs verksins má reikna með að nokkur fjöldi starfa skapist á framkvæmdartíma.

1.8. REKSTUR

Framkvæmdir sem tengjast rekstri eru m.a. viðhald og snjómokstur. Fjallað verður um helstu þætti rekstrar í matsskýrslu. Þá tengjast öryggi samgangna, umferð og mengun af hennar völdum rekstri fyrirhugaðs vegar.

1.9. FRAMKVÆMDATÍMI

Á vegáætlun 2006 og á öðrum tímabili samgönguáætlunar 2007-2010 er gert ráð fyrir framkvæmdum á Norðausturvegi vegna tengingar Vopnafjarðar við Hringveg (mynd 1). Áætlaður framkvæmdatími verksins er 3 ár. Til skoðunar er að hefja framkvæmdir fyrr og er stefnt að því að undirbúningi framkvæmda verði að hluta til lokið árið 2005. Mögulegt er að skifta Vesturárdalsleið (leið 2) og Vesturárdalsleið um Hofsháls (leið 3) niður í áfanga sem nýtast fyrir umferð og því mögulegt að hefja framkvæmdir fyrr en á Hofsárdalsleið. Á þessu stigi liggja ekki fyrir ákvarðanir um tilhögun framkvæmda.

2. FRAMKVÆMDASVÆÐI, SKIPULAG OG LAGALEG UMGJÖRÐ

2.1. STAÐHÆTTIR FYRIRHUGAÐS FRAMKVÆMDASVÆÐIS

Vopnafjörður er breiður fjörður eða flói milli Digraness og Kollumúla. Allangur en mjór tangi, Kolbeinstangi, skagar út í fjörðinn og stendur Vopnafjarðarkauptún á honum austanverðum. Inn af fjarðarbotninum er allbreitt láglandi og ganga þrjár dalir upp af því, Hofsárdalur, Vesturárdalur og Selárdalur, aðgreindir af hálsnum. Dalirnir og byggðin við ströndina kallast einu nafni Vopnafjörður. Í Vopnafirði bjuggu 740 manns í lok árs 2003, þar af um 570 í þéttbýlinu.

Núverandi tenging Vopnafjarðar við Hringveg liggur um Vopnafjarðarheiði og neðri hluta Hofsárdals. Hofsárdalur gengur suðvestur af Vopnafirði, fyrrum nefndur Austurdalur. Hann er austastur og mestur þeirra dala er ganga upp frá Vopnafirði, um 24 km langur. Hofsárdalur er búsaðlarlegur og grösugur hið neðra en þrengist þegar innar dregur. Um hann fellur Hofsá. Kunnastir staðir í Hofsárdal eru Hof og Bustarfell.

Á kaflanum frá Hólkná að byggðinni í Vopnafirði er landið lítið sem ekkert raskað. Nokkur eyðibýli, Brunahvammur, Foss og Tungusel eru þó á svæðinu.

Níu kílómetra langur vegslóði liggur langleiðina inn að Fossi frá Bustarfelli. Þessi slóði er aðallega notaður af veiðimönnum og að sumarhúsum. Frá enda vegslóðans að Fossi eru 2,5 km. Í Bustarfellsskógi skammt ofan við vegslóðann eru nokkrir sumarbústaðir. Eitt sumarhús er ofan við vegslóðann innan við Fremri Snið í Fosslandi, innan við Bustarfellsskóg. Að Tunguá liggur slóði frá Einarstöðum.

Innsti bær í Hofsárdal er Einarstaðir sem eru austan við Hofsá. Heimreið að Einarstöðum er 5,6 km löng og við hana stendur einnig bærin Þorbrandsstaðir. Heimreiðin liggur frá Sunnudalsvegi sem liggur austan við Hofsá, um byggðina undir austurfjöllum Hofsárdals. Vegamót Sunnudalsvegjar og Norðausturvegjar eru um 1,1 km utan við heimreið að Bustarfelli. Bærinn Teigur er þar skammt frá er og í landareigninni eru tveir sumarbústaðir. Á Sunnudalsvegi er um 72 metra löng einbreið brú yfir Hofsá, skammt frá vegamótunum. Við Norðausturveg milli heimreiðar að Bustarfelli og Sunnudalsvegjar stendur veiðihús.

Bærinn Bustarfell stendur undir samnefndu felli og klettabelti, 6-7 km löngu. Á fellinu er hringsjá. Norðausturvegur liggur í dag eftir því endilöngu. Uppi á fellinu eru Þuríðarvatn og Nykurvatn. Bustarfell er mikil jörð og er þar allmikill skógur. Á Bustarfelli hefur sama ættin setið á óðali sínu frá 1532, Bustarfellsætt. Þar er einn af fegurstu torfbæjum sem varðveittir eru á Íslandi. Hann er að stofni til frá því um 1770 en hefur oft verið breytt síðan. Búið var í bænum til 1966, en þar er nú minjasafn og bærin í umsjá Þjóðminjasafns Íslands.

Hofsá er kunn veiðiá og lengsta áin sem fellur í Vopnafjörð. Fjölmargar smærri ár falla í hana og lengsta upptakakvíslin heitir Lónakíll og kemur sunnan af Jökuldalsheiði. Hofsá fellur um Hofsárdal og til sjávar í Vopnafjarðarbotn. Hún er um 85 km löng frá upptökum til ósa.

Vesturárdalur er miðdalur Vopnafjarðarbyggða. Hann liggur milli lágra hálsa upp frá Nýpslóni. Dalbotninn er sléttur og grösugur milli hálsanna. Um dalinn fellur Vesturdalsá sem kemur úr Arnarvatni. Vesturdalsá er þekkt lax- og bleikjuveiðiá. Efri hluti dalsins er með lítt grónum melaröðum en í brekkunum ofan við þær eru mýrarsund og lyngi vaxin holt. Margir lækir skera hlíðina, einkum að norðanverðu. Dalbotninn er fremur frjósamur og allbreiður yst. Á milli Vesturárdals og Hofsárdals er nokkuð breiður, ávalur háls, Hofsháls.

2.2. SAMRÆMI FRAMKVÆMDAR VIÐ SKIPULAG Á SVÆÐINU

Aðalskipulag Vopnafjarðar nær eingöngu til þéttbýlisins á Kolbeinstanga, ekki yfir allt sveitarfélagið. Sá hluti Vesturárdalsleiðar sem er næst þéttbýlinu gæti náð inn á gildandi aðalskipulag og getur því þurft að breyta skipulagi verði sú leið valin. Þar sem ekkert skipulag er í gildi af öðru landssvæði sem vegsvæði liggja um eða þar sem efnistaka fer fram, hafa framkvæmdir við Hofsárdalsleið og Vesturárdalsleið um Hofsháls ekki í för með sér breytingu á gildandi skipulagsáætlun. Unnið er að gerð aðalskipulags. Sveitarstjórn þarf að leita meðmæla Skipulagsstofnunar skv. 3. tölulið bráðabirgðaákvæða skipulags- og byggingarlaga nr. 73/1997 áður en framkvæmdaleyfi er veitt.

2.3. LANDEIGENDUR OG LANDNOTKUN

Framkvæmdasvæði eru í Vopnafjarðarhreppi í Norður-Múlasýslu, á landi nokkurra bújarða. Staðsetning framkvæmdasvæða eru sýnd á mynd 2.

Á býlunum á svæðinu er stundaður hefðbundinn búskapur og byggja íbúarnir afkomu sína að stórum hluta á landbúnaði. Flestir landeigendur hafa nokkrar tekjur af laxveiðiám.

Landnytjar á mögulegu framkvæmdasvæði vegna Hofsárdalsleiðar:

Brunahvammur	beitiland
Tungusel	beitiland og laxveiði
Einarsstaðir	beitiland, tún og laxveiði
Bustarfell	beitiland, skóglendi, tún, laxveiði og sumarhús
Þorbrandsstaðir	beitiland, tún og laxveiði
Teigur	beitiland, tún og laxveiði, veiðihús og sumarhús

Landnytjar á mögulegu framkvæmdasvæði Vesturárdalsleiðar:

Brunahvammur	beitiland
Kálfafell og Foss	beitiland
Hauksstaðir	beitiland, tún og laxveiði
Búastaðir	beitiland, tún og laxveiði
Ljótsstaðir	beitiland
Vakursstaðir	beitiland og laxveiði
Torfastaðir	beitiland
Norður-Skálanes	beitiland, tún og laxveiði

Landnytjar á mögulegu framkvæmdasvæði Vesturárdalsleiðar um Hofsháls:

Brunahvammur	beitiland
Kálfafell og Foss	beitiland
Hauksstaðir	beitiland, tún og laxveiði
Búastaðir	beitiland, tún og laxveiði
Teigur	beitiland og tún
Hof	beitiland, skógrækt og tún

2.4. LÖG OG VERNDUN

Við matsvinnuna verður farið að lögum og reglum sem eru í gildi. Horft verður m.a. til laga um náttúruvernd nr. 44/1999, sérstaklega m.t.t. ákvæða um landslagsvernd og frágang efnistökuastaða. Stuðst verður við þjóðminjalög nr. 107/2002. Ísland er aðili að ýmsum alþjóðlegum samþykktum sem þarf að uppfylla t.d. samningi um líffræðilega fjölbreytni sem gerður var í Rio de Janeiro 1992 og Bernarsamningi sem fjallar um verndun villtra plantna og dýra og lífsvæða í Evrópu.

2.4.1. Náttúruminjaskrá

Á eða við framkvæmdasvæðið er ekkert svæði á Náttúruminjaskrá. Næstu svæði sem eru á Náttúruminjaskrá eru Fuglabjargarnes auk Nýpslóns og Skógarlóns sem eru bæði út við sjó.

2.4.2. Náttúruverndaráætlun

Í tillögum Umhverfisstofnunar að drögum að Náttúruverndaráætlun er lagt til að Hofsá sé sett á Náttúruverndaráætlun. Mörk svæðisins yrðu áin ásamt 200 metra breiðu belti sitt hvorum megin auk vatnasviðs árinna sem jaðarsvæði við hana. Í drögum að Náttúruverndaráætlun 2004-2008 eru nefnd svæði sem stefnt er að því að friðlýsa en Hofsá er ekki þar á meðal.

2.4.3. Leyfisveitendur

Framkvæmdin er háð framkvæmdaleyfi sveitarstjórnar Vopnafjarðarhrepps, starfsleyfi sem heilbrigðisnefnd Austurlands veitir og samkvæmt lögum um lax og silungsveiði þarf samþykki veiðimálastjóra varðandi framkvæmdir í nágrenni veiðiáa. Leita þarf samþykkis veiðimálastjóra varðandi malarnám úr áreyrum.

2.5. NÁTTÚRUVÁ

Náttúruvá er skilgreind sem sjaldgæfur atburður þegar orka náttúruaflanna, snögg og óvænt, leiðir til eyðileggingar og jafnvel manntjóns. Á framkvæmdasvæðinu getur framkvæmdinni stafað hættu af náttúruvá. Helstu hættur stafa af fárviðri, snörpum vindhviðum og hugsanlega af snjóflóðum. Heimildir um náttúruvá verða skoðaðar í matsvinnunni.

2. MAT Á UMHVERFISÁHRIFUM - VINSUN

2.1. ÞÆTTIR SEM LÍKLEGA VALDA UMHVERFISÁHRIFUM

Í matsskýrslunni verður fjallað um umhverfisáhrif framkvæmdarinnar. Fjallað verður um áhrif á framkvæmdatíma og rekstrartíma.

2.1.1. Vegagerð og brúagerð

Umhverfisáhrif vega- og brúagerðar fara eftir staðsetningu og hönnun vega, staðsetningu og lengd brúa, stærð vegsvæðis og frágangi.

Helstu áhrif við lagningu nýs vegar felast í breytingum á því landsvæði sem fer undir veg, t.d. þar sem vegur fer yfir árfarvegi, gróin svæði, jarðmyndanir eða mannvistarleifar. Uppbygging og rekstur vegar getur haft áhrif á gróður og dýralíf á landi og í Hofsá/Vesturdalsá. Nýr vegur hefur sjónræn áhrif, markar ný spor í landslag, skiptir því upp og myndar skil í landslagið.

Umferð vinnuvéla á framkvæmdartíma mun að líkindum hafa áhrif á hávaða, loftmengun, rykmengun og hættu á mengunarslysum .

Nýir vegir eru hannaðir til að auka umferðaröryggi vegfarenda og bæta samgöngur. Á rekstrartíma geta bættar samgöngur haft margvísleg áhrif, t.d. á byggð á svæðinu, ferðapjónustu/útvist og opinbera þjónustu. Loks má gera ráð fyrir að fyrirhuguð vegalagning hafi áhrif á hagræna þætti. Þá munu breyttar samgöngur hafa áhrif á umferðarhávaða og útblástur mengandi efna frá umferð.

2.1.2. Efnistaka

Umhverfisáhrif efnistöku eru háð staðsetningu, efnisþörf framkvæmdarinnar og frágangi náma að efnistöku lokinni. Efnistökuastaðir og efnisþörfin ráðast af staðsetningu vegarins.

Við lagningu vega þarf efni í klæðingu, burðarlög, fyllingar, fláa, brýr og grjótvörn. Efnistaka getur haft áhrif á gróður, dýralíf, mannvistarleifar eða jarðmyndanir. Þá breytir efnistaka landslagi.

2.2. ÁHRIFASVÆÐI FRAMKVÆMDARINNAR

Við skoðun mismunandi áhrifaþátta framkvæmda verður líklegt áhrifasvæði fyrirhugaðra framkvæmda skilgreint. Áhrif framkvæmdarinnar munu að einhverju leiti ná út fyrir framkvæmdasvæðið sjálft. Áhrifasvæðinu má skipta í tvennt; svæði sem verður fyrir áhrifum vegagerðar og efnistöku og svæði þar sem áhrifa bættra samganga gætir. Reynt verður að meta líklegt áhrifasvæði framkvæmdarinnar varðandi:

- Samfélagsleg áhrif
- Landnotkun
- Sjónræn áhrif
- Umferð og umferðaröryggi
- Laxfiska í Hofsá/Vesturdalsá
- Gróðurlendi
- Hljóðmengun

Í matsskýrslunni verður reynt að afla upplýsinga um hversu umfangsmikið áhrifasvæðið er á umræddum sviðum, þ.e. hversu langt áhrifa gætir.

Tafla 2. Hugsanleg áhrif framkvæmdaþátta á umhverfi

		FRAMKVÆMDAÞÆTTIR		REKSTRARÞÆTTIR		
		VEGA- OG BRÚAGERÐ	EFNISTAKA	REKSTUR		
UMHVERFISÞÆTTIR	– Vegsvæði	<ul style="list-style-type: none"> • Gróðurfar • Smádýralíf • Hreindýr • Fuglar • Fornminjar • Jarðmyndanir 	– Efnistökusvæði	<ul style="list-style-type: none"> • Gróðurfar • Smádýralíf • Hreindýr • Fuglar • Fornminjar • Jarðmyndanir 		
	– Landslag	<ul style="list-style-type: none"> • Landslag 	– Landslag	<ul style="list-style-type: none"> • Landslag 	– Landslag	<ul style="list-style-type: none"> • Útsýni af vegi
	– Vatnafar	<ul style="list-style-type: none"> • Árvatn • Neysluvatn 	– Vatnafar	<ul style="list-style-type: none"> • Árvatn 	– Vatnafar	<ul style="list-style-type: none"> • Árvatn • Neysluvatn
	– Lífriki í Hofsá/Vesturdalsá	<ul style="list-style-type: none"> • Laxfiskar • Smádýralíf 	– Lífriki í Hofsá/Vesturdalsá	<ul style="list-style-type: none"> • Laxfiskar • Smádýralíf 	– Lífriki í Hofsá/Vesturdalsá	<ul style="list-style-type: none"> • Laxfiskar • Smádýralíf
	– Umferðartækni	<ul style="list-style-type: none"> • Ryk á framkvæmdatíma • Hávaði vinnuvéla • Útblástur vinnuvéla • Mengunarslys • Töf á umferð 	– Umferðartækni	<ul style="list-style-type: none"> • Ryk á framkvæmdatíma • Hávaði vinnuvéla • Útblástur vinnuvéla • Mengunarslys 	– Umferðartækni	<ul style="list-style-type: none"> • Umferðaröryggi • Umferðarhávaði • Útblástur frá umferð • Mengunarslys • Samgöngur
	– Samfélag	<ul style="list-style-type: none"> • Atvinna • Hlunnindi af laxveiði 	– Samfélag	<ul style="list-style-type: none"> • Atvinna • Hlunnindi af laxveiði 	– Samfélag	<ul style="list-style-type: none"> • Byggðastefna • Atvinna/þjónusta • Hlunnindi af laxveiði • Skipulag o.fl. • Útivist/ferðaþjónusta • Samgöngur

2.3. RANNSÓKNARSVÆÐI VEGNA MATS Á UMHVERFISÁHRIFUM

Rannsóknarsvæði vegna mats á umhverfisáhrifum vegaframkvæmda hefur verið skilgreint af Vegagerðinni. Mynd 2 sýnir áætluð veglínusvæði þeirra leiða sem eru til skoðunar Rannsóknarsvæði þeirra veglína sem til skoðunar eru í Vopnafirði er samanlagt um 80 km langt og að jafnaði 20-100 m breitt, sumstaðar breiðara þar sem mismunandi útfærslur eru til skoðunar. Svæðið nær frá slitlagsenda á Norðausturvegi við Hölkná og nær lengst að þéttbýlinu í Vopnafirði, háð vali leiðar.

3. GÖGN OG RANNSÓKNIR

Framkvæmdaaðili hyggst nýta sér ýmis gögn við matsvinnuna. Til eru nokkrar heimildir um fyrirhugað framkvæmdasvæði sem hægt er að nota. Matsvinnan mun þó að stórum hluta byggja á rannsóknum sem verða gerðar í tengslum við þessa framkvæmd.

3.1. YFIRSTANDANDI OG ÁÆTLAÐAR RANNSÓKNIR

Við mat á umhverfisáhrifum fyrirhugaðra framkvæmda hyggst framkvæmdaraðili standa fyrir ýmsum rannsóknum og gagnaöflun. Ekki er áætlað að smádyralíf verði kannað.

3.1.1. Samfélag og landnotkun

Efri hluti svæðisins er að stórum hluta óspillt. Næst byggð í Hofsárdal og Vesturárdal liggja vegir og slóðar. Við neðri enda allra vegsvæða er farið um bújarðir. Í Vesturárdal og Hofsárdal getur framkvæmdin farið um ræktuð tún auk þess sem vegsvæðin liggja meðfram laxveiðiám.

Hvar: Framkvæmdin er í Vopnafjarðarhreppi. Framkvæmdin mun hafa áhrif á samfélag og landnotkun á svæðinu. Í matsskýrslu verður fjallað um núverandi aðstæður samfélags. Aflað verður upplýsinga um legu lagna á svæðinu.

Hvenær, hvernig: Á árinu 2004 mun Vegagerðin afla gagna um samfélag, landamerki, landnotkun og skipulagsáætlanir á og í nágrenni framkvæmdasvæðisins. Einnig verður áætlaður framkvæmdakostnaður. Mismunandi leiðir verða bornar saman. Ekki verður gerð sérstök samfélagsrannsókn vegna framkvæmdarinnar.

Framsetning: Í matsskýrslu verður gerð grein fyrir mikilvægi samgöngubóta á svæðinu og áhrif mögulegra framkvæmda á land og landnotkun. Tekin verður ákvörðun um núverandi veg í samráði við sveitarstjórn Vopnafjarðarhrepps og landeigendur.

3.1.2. Umferðartækni

Ekki er búið að áætla umferð fyrir árið 2024. Búast má við að umferð á svæðinu aukist með bættum samgöngum

Hvar: Framkvæmdin mun hafa áhrif á samgöngur og umferðaröryggi vegfarenda á Norðausturvegi í Vopnafirði.

Hvenær, hvernig: Vegagerðin mun safna saman upplýsingum um núverandi ástand samgangna, t.d. umferð, vegalengdir, slysatíðni og færð og fjölda lokunardaga á núverandi vegi.

Framsetning: Í matsskýrslu verða mögulegar leiðir bornar saman út frá vegtæknilegum þáttum með tilliti til öryggissjónarmiða. Skoðaðir verða beygjuradíusar, langhallar, hæð vegar yfir landi, hæð yfir sjó, sjónlengdir og tengsl hönnunarpátta innbyrðis.

3.1.3. Hávaði og mengun

Enginn umferðarhávaði eða loftmengun er nú á hugsanlegu framkvæmdasvæði nema í nágrenni núverandi vega.

Hvar: Framkvæmdin mun hafa áhrif á mengun og hljóðvist á svæði næst veginum. Veglínur munu að öllum líkindum ekki liggja nálægt íbúðarhúsum.

Hvenær, hvernig: Vegagerðin mun leggja mat á umferðarhávaða mismunandi leiða á og í nágrenni framkvæmdasvæðisins. Kannað verður hvort framkvæmdin geti haft áhrif á vatnsból á svæðinu í samráði við landeigendur.

Framsetning: Gerð verður grein fyrir mati á umferðarhávaða á svæðinu miðað við núverandi umferð um Norðausturveg og samkvæmt umferðarspá fyrir svæðið á árinu 2024 og hvort umferðarhávaði sé innan settra marka samkvæmt reglugerðum.

3.1.4. Menningarminjar

Vitað er um nokkrar fornminjar á eða við veglínusvæðin. Nokkur eyðibýli eru í Hofsárdal og Vesturárdal og friðlýstar minjar eru í nágrenni við bæinn Hof.

Hvar: Framkvæmdin getur haft áhrif á menningarminjar á svæðinu.

Hvenær og hvernig: Menningarminjar á valinni leið verða kannaðar og skráðar á fyrirhuguðu framkvæmdasvæði og næsta nágrenni þess í samræmi við skilgreiningu reglugerðar með þjóðminjalögum um fornleifaskráningu. Skoðað verður hvort óskráðar minjar sé að finna á þeirri leið sem farin verður. Athugun mun fara fram sumarið 2004.

Framsetning: Í matsskýrslu verða settar fram niðurstöður vettvangsathugana. Fjallað verður um fornleifar á þeirri leið sem valin verður og minjastaðir merktir inn á loftmynd.

Lagðar verða fram upplýsingar um minjastaði á og við vegsvæði. Gerð verður grein fyrir áhrifum fyrirhugaðra framkvæmda á fornleifar og settar fram tillögur um mótvægisáðgerðir. Ef raska þarf fornleifum eða rannsaka þær vegna framkvæmdanna verður það gert í samráði við Fornleifavernd ríkisins. Sótt verður um leyfi til viðkomandi aðila gerist þess þörf.

3.1.5. Gróðurfar

Hofsárdalur og Vesturárdalur eru vel grónir. Landið umhverfis núverandi veg við Brunahvammsháls og yfir Burstafell er víða lítið gróið.

Hvar: Framkvæmdin mun hafa áhrif á gróðurfar, meðal annars á votlendi. Greint verður frá einkennum og sérstöðu gróðurfars á fyrirhuguðu framkvæmdarsvæði.

Hvenær og hvernig: Sumarið 2003 voru gerðar rannsóknir á gróðurfari á þeim hluta þeirra vegsvæða sem eru til skoðunar. Svæði, sem nær hundrað metra til beggja átta frá frumdrögum að veglínunum var kortlagt og tegundir skráðar. Kannaðar voru leiðirnar í Hofsárdal og Vesturárdal um Hofsháls. Eftir er að kanna Vesturárdal frá Hauksstaðum til Vopnafjarðar og verður það gert um sumarið 2004 verði sú leið fyrir valinu.

Framsetning: Í matsskýrslu verða gróðurkort, fjallað verður almennt um gróðurfar á öllu veglínusvæðinu og gerð grein fyrir sjaldgæfum eða sérstæðum gróðurlendum eða tegunum. Veglínur verða bornar saman m.t.t. áhrifa á gróður.

Áhrif fyrirhugaðra framkvæmda á gróður verða metin, m.a. skerðing á votlendi og gerðar tillögur að mótvægisáðgerðum þar sem það á við, t.d. varðandi uppgræðslu og hvort fyrirhugað er að nýta núverandi gróðurhulu á einhvern hátt. Vegagerðin mun meta stærð þess landsvæðis sem raskast. Við útfærslu á uppgræðslu verður stuðst við leiðbeiningar Vegagerðarinnar um gróðurhönnun á vegsvæðum í dreifbýli.

3.1.6. Fuglalíf

Hvar: Framkvæmdin mun mögulega hafa áhrif á fugla á svæðinu. Greint verður frá einkennum og sérstöðu fuglalífs á fyrirhuguðu framkvæmdasvæði.

Hvenær og hvernig: Rannsóknir voru gerðar á fuglalífi sumarið 2003. Megin hlutar vegsvæða voru gengin og allir fuglar taldir á 50-100 m breiðu svæði. Skráðir voru allir fuglar sem sáust og atferli þeirra þannig að hægt væri að meta hvort um varpfugla væri að ræða. Eftir er að kanna neðri hluta Vesturárdalsleiðar, sem verður gert verði sú leið valin.

Framsetning: Í matsskýrslu verður fjallað almennt um fugla á öllu rannsóknarsvæðinu og veglínur bornar saman m.t.t. áhrifa á fuglalíf.

Lagt verður mat á tegundafjölbreytni svæðisins og hvort á svæðinu sé að finna sérstætt fuglalíf eða fugla sem eru á valista. Borin verða saman áhrif mismunandi valkosta á fuglalíf.

3.1.7. Hreindýr

Hvar: Framkvæmdin getur haft áhrif á hreindýr á svæðinu.

Hvenær og hvernig: Skoðaðar verða heimildir um hreindýr á fyrirhuguðu framkvæmdasvæði. Um leið og vegsvæði voru gengin vegna skoðunar á fuglalífi voru athuguð ummerki um hreindýr. Ekki er gert ráð fyrir frekari rannsóknum á hreindýrum á svæðinu.

Framsetning: Í matsskýrslu verður lagt mat á hreindýrastofn svæðisins, dreifingu hans og hreyfanleika og hvort á svæðinu eru sérstakar aðstæður fyrir hreindýr. Áhrif framkvæmdarinnar á hreindýrin verða metin og gerð tillaga að mótvægisáðgerðum þar sem það á við.

3.1.8. Fiskistofnar Hofsár og Vesturdalsár

Áhrif á fiskistofna svæðisins fer eftir leiðarvali.

Hvar: Vegna brúargerðar yfir Hofsá getur framkvæmdin haft áhrif á laxfiska í ánni. Greint verður frá einkennum og sérstöðu fiskistofna á fyrirhuguðu framkvæmdasvæði. Vegur um Vesturárdal mun liggja í nánd við Vesturdalsá á köflum þegar komið er fram hjá Hauksstöðum. Báðar árnar eru þekktar veiðiár.

Hvenær, hvernig: Veiðimálastofnun hefur rannsakað Hofsá og Vesturdalsá um nokkurt skeið. Laxaseiði hafa verið rannsökuð og þéttleiki þeirra metinn með rafveiðum. Tölur um laxveiði eru til aftur í tímann. Búsvæði laxa í Hofsá og Vesturdalsá hafa einnig verið metin af Veiðimálastofnun.

Framsetning: Ef ákveðið verður að leggja veg um Hofsárdal verða í matsskýrslu metin lífsskilyrði og mikilvægi einstakra hluta svæðisins fyrir vatnalíf og fiskistofna Hofsár, sérstaklega á þeim stöðum sem möguleiki er á brúargerð yfir Hofsá. Metið verður hvort möguleiki er á efnistöku úr áreyrum á völdum stöðum á framkvæmdasvæðinu án þess að raska lífríki árinna. Áhrif framkvæmdarinnar á fiskistofna Hofsár verða metin og gerð tillaga að mótvægisáðgerðum þar sem það á við. Ekki er gert ráð fyrir því að fara út í frekari rannsóknir á þessum ám.

3.1.9. Jarðfræði

Hvar: Framkvæmdin getur haft áhrif á jarðfræði svæðisins.

Hvenær og hvernig: Í matsskýrslu verður jarðfræði fyrirhugaðs framkvæmdasvæðis lýst, m.a. einkennum og sérstöðu jarðmyndana. Frumathugun á jarðfræði svæðisins fór fram sumarið 2003. Loftmyndir og kort verða skoðuð og út frá þeim verða merkar jarðmyndanir á svæðinu staðsettar og þeim lýst. Vegsvæði verða skoðuð og metið hvar möguleiki er á efnistöku á framkvæmdasvæðinu. Leitað verður heimilda um skriðuföll og snjóflóð. Sumarið 2004 munu fara fram frekari efnisrannsóknir í nágrenni valinnar leiðar Vegagerðarinnar.

Framsetning: Helstu jarðmyndanir verða afmarkaðar á korti. Í matsskýrslu verður merkustu jarðmyndunum á svæðinu lýst, fjallað um sérstöðu þeirra og verndargildi. Einnig verður metin hættu á skriðuföllum og snjóflóðum á framkvæmdasvæðinu. Metið verður hvort hægt er að finna efni til vegagerðar á framkvæmdasvæðinu. Áhrif fyrirhugaðra framkvæmda á jarðfræðilega þætti verða metin og gerðar tillögur að mótvægisáðgerðum þar sem það á við.

3.1.10. Sérstakar landslagsgerðir

Hvar: Framkvæmdin getur haft áhrif á sérstakar landslagsgerðir skv. 37. gr. Náttúruverndarlaga nr. 44/1999. Gera má ráð fyrir að framkvæmdin muni að hluta til liggja um votlendi.

Hvenær og hvernig: Í matsskýrslu verður sérstökum landslagsgerðum á fyrirhuguðu framkvæmdasvæði lýst. Lagt verður mat á verndargildi landslagsheilda á framkvæmdarsvæðinu. Mælt verður hve stórt votlendi fer undir veg á þeirri leið sem Vegagerðin mun velja.

Framsetning: Sérstakar landslagsgerðir verða sýndar á korti. Áhrif framkvæmdarinnar á sérstakar landslagsgerðir verða metin og gerðar tillögur að mótvægisáðgerðum þar sem það á við.

3.1.11. Landslag, ásýnd lands

Hvar: Framkvæmdin mun hafa áhrif á landslag á svæðinu því veglínurnar liggja um nær óhreyft land.

Hvenær og hvernig: Fjallað verður um landslag og mun það m.a. fela í sér lýsingu á staðháttum og landslagi á framkvæmdasvæðinu. Sérkennum svæðisins verður lýst, t.d. merkurum náttúruminum, landsvæði og náttúrumyndunum. Gerð verður grein fyrir verndargildi svæða út frá því hvort þar séu náttúruminjar eða sérstætt landslag, m.a. verðurstuðst við Náttúruminjasrá og lög um Náttúruvernd nr. 44/1999. Helstu náttúruminjar verða merktar á korti.

Framsetning: Landslagsgerðum verður lýst og útlit framkvæmda metið. Útsýni að og frá framkvæmdasvæðum er metið og sjónræn áhrif þeirra. Þetta verður m. a. gert með ljósmyndum sem sýna efnistöku og legu vegarins í landinu. Gerðar verða tillögur að mótvægisáðgerðum þar sem það á við.

3.1.12. Vatnafar

Hvar: Vegur niður Hofsárdal getur haft áhrif á vatnafar Hofsár. Einnig þarf að kanna nálægð framkvæmdar við tókustaði fyrir neysluvatn.

Hvenær og hvernig: Vatnssvið Hofsár og vatnafar verður skoðað í tengslum við frumhönnun brúa á svæðinu. Könnuð verða flóð í ám og lækjum og gert hættumat vegna hönnunar brúa. Reiknað er með að upplýsingar verði fyrirliggjandi vorið 2004. Kannað verður hvar neysluvatn er tekið í nágrenni við vegsvæði og hvort hætta sé á að það spillist.

Framsetning: Metin verða áhrif mismunandi valkosta, efnistöku úr áreyrum og brúargerðar yfir Hofsá á vatnafar árinna. Gerðar verða tillögur að mótvægisáðgerðum þar sem það á við.

3.1.13. Veðurfar

Hvar: Framkvæmdin mun tæplega hafa áhrif á veðurfar en veðurfar getur haft áhrif á leiðarval.

Hvenær og hvernig: Sérfræðingur verður fenginn til að meta veðurfarsþætti á vegsvæðunum út frá landlíkani og veðursmælingum úr nágrenninu. Möguleg snjósöfnun á veg verður skoðuð í landlíkani. Einnig verður rætt við heimamenn til að fá sem besta mynd af snjósöfnun með tilliti til þessarar framkvæmdar. Með þessu verður hægt að sjá hvort einhver mögulegra leiða skeri sig úr með tilliti til veðurhæðar.

Framsetning: Í matsskýrslu verða vegsvæði borin saman með tilliti til veðurhæðar, líkum á snjósöfnun og hálfu.

3.1.14. Efnistaka og framkvæmd

Aflað verður betri gagna um framkvæmdina, mismunandi valkosti og efnisnotkun. Gerð verður grein fyrir hugsanlegri staðsetningu vinnubúða. Vegagerðin mun hafa samráð við eftirlitsráðgjafa Umhverfisstofnunar á Austurlandi og landeigendur varðandi efnistöku. Gerð verður grein fyrir því hvar og hvernig efni verður tekið, tímasetningu námuvinnslu, hvernig staðið verður að vegagerð, brúargerð, grjótvörnum og frágangi á ræsum. Fjallað verður um frágang vegsvæðis og efnistökusvæða að framkvæmdum loknum.

3.2. KORT OG UPPDRÆTTIR

Framkvæmdir verða kynntar með skýringaruppdráttum og myndum. Sýndar verða veglínur, rannsóknarsvæði, framkvæmdasvæði og efnistökusvæði á loftmynd. Mælikvarðar korta og uppdrátta verða í samræmi við viðfangsefni. Gróðurkort af veglínunum og svæðinu næst þeim verða gerð.

3.3. NIÐURSTAÐA MATS Á UMHVERFISÁHRIFUM

Í matsvinnunni verða bornar saman þær leiðir sem hafa verið til athugunar. Samanburður nær til þeirra umhverfisþátta sem rætt hefur verið um hér að ofan, þ.e. til náttúrufars, landslags, umferðartækni, hagkvæmni og samfélagslegra þátta. Niðurstaða matsvinnunnar mun m.a. felast í því að meta hversu mikil áhrif mismunandi leiðir hafa á umhverfið og hvernig þær ná settum markmiðum.

4. KYNNING OG SAMRÁÐ

4.1. TÍMAÁÆTLUN MATSVINNU

Vegagerðin áformar að vinna við mat á umhverfisáhrifum framkvæmdarinnar árið 2004. Í nóvember 2004 er áætlað að kynna matsskýrslu fyrir Skipulagsstofnun. Tólf vikum síðar mun stofnunin úrskurða um fyrirhugaða framkvæmd. Gert er ráð fyrir að kynna matsskýrslu og fyrirhugaða framkvæmd í samráði við Skipulagsstofnun þegar athugun Skipulagsstofnunar er hafin. Ef tímasetningar standast má búast við úrskurði Skipulagsstjóra í febrúar 2005.

Tafla 3. Tímaáætlun matsvinnu

	2003	2004							2005	
		Apr	Maí	Júní	Júlí-Sept	Okt	Nóv	Des	Jan	Feb
Tími										
Unnið við gerð matsáætlunar										
Tillaga að matsáætlun send Skipulagsstofnun			X							
Umfjöllun Skipulagsstofnunar										
Matsvinna í samræmi við samþykktu matsáætlun										
Kynning á drögum að matsskýrslu						X				
Matsskýrsla send Skipulagsstofnun							X			
Skipulagsstofnun fer yfir matsskýrslu										
Athugun Skipulagsstofnunar										
Kynning á matsskýrslu								X		
Umsagnar og athugasemdatími										
Úrskurður Skipulagsstofnunar										X

4.2. SAMRÁÐ OG KYNNING

Á meðan matsvinnu stendur verður leitað til leyfisveitenda, annarra umsagnaraðila og almennings sem eru m.a:

- | | |
|-------------------------------------|---------------------------------|
| 1. Sveitarstjórn Vopnafjarðarhrepps | Leyfisveitandi og umsagnaraðili |
| 2. Landeigendur | Samráðsaðili |
| 3. Fornleifaverndar ríkisins | Umsagnaraðili |
| 4. Umhverfisstofnun | Umsagnaraðili |
| 5. Veiðimálastjóri | Leyfisveitandi og umsagnaraðili |
| 6. Heilbrigðiseftirlit Austurlands | Leyfisveitandi og umsagnaraðili |
| 7. Landgræðsla ríkisins | Líklegur umsagnaraðili |
| 8. Veiðifélag Hofsár og Sunnudalsár | Samráðsaðili |
| 9. Stangveiðifélagið Hofsá ehf. | Samráðsaðili |
| 10. Veiðifélag Vesturdalsár | Samráðsaðili |

Matsskýrslan verður lögð fram til kynningar fyrir almenning á bæjarskrifstofu/bókasafninu á Vopnafirði en skýrslan verður einnig aðgengileg á vef Vegarðarinnar; www.vegagerdin.is. Opið hús fyrir almenning verður á Vopnafirði þegar skýrslan verður lögð fram til kynningar.

4.3. ATHUGASEMDIR VIÐ TILLÖGU AÐ MATSÁÆTLUN

Við undirbúning tillögu að matsáætlun var leitað til ýmissa umsagnar- og samráðsaðila og haft samráð við Skipulagsstofnun. Tillaga að matsáætlun verður send Skipulagsstofnun, leyfisveitendum, umsagnar- og samráðsaðilum. Tillagan verður einnig kynnt almenningi, auglýst í Dagskránni sem dreift er á heimili á Austurlandi og héraðsfréttablaðinu Austurglugginn.

Umsagnar-, samráðsaðilum og almenningi er veittur tveggja vikna frestur til að skila inn athugasemdum varðandi tillögu að matsáætlun, til 1.júní, 2004. Tillagan er aðgengileg á heimasíðu Vegagerðarinnar, www.vegagerdin.is og á skrifstofu Vopnafjarðarhrepps.

Tafla 4. Áætlun Vegagerðarinnar um kynningar og samráð.

Mat á umhverfisáhrifum	Skipulagsstofnun	Sveitarstjórnir og Landeigendur	Umsagnaraðilar	Almenningur	Frjáls félagasamtök
Unnið að matsáætlun	Samráð um efni matsáætlunar	Drög að matsáætlun afhent til skoðunar	Drög að matsáætlun afhent til skoðunar	Drög að matsáætlun aðgengileg á vefsíðu	Drög að matsáætlun aðgengileg á vefsíðu.
Matsáætlun send til Skipulagsstofnunar	Umfjöllun Skipulagsst.				
Unnið úr leiðbeiningum Skipulagsstofnunar	Samráð um frekari útfærslu áætlunar	Samráð um frekari útfærslu áætlunar	Samráð um frekari útfærslu áætlunar		
Matsvinna: Niðurstöður rannsókna, tilhögun framkvæmda		Leitað álits bréfaskipti	Leitað álits bréfaskipti	Leitað álits vefsíða	Leitað álits vefsíða
Drög að matsskýrslu	Yfirlestur Skipulagsst.				
Lokaskýrsla send til Skipulagsstofnunar	Athugun Skipulagsst.				
Kynning á matsskýrslu og framkvæmd		Fundir		Opið hús /vefsíða	Opið hús /vefsíða

4.4. HÖFUNDAR

Matsáætlunin eru unnin á Áætlunum Vegagerðarinnar á Akureyri og Reyðarfirði. Eftirtaldir komu að verkinu: Gunnar H Jóhannesson, Helga Aðalgeirsdóttir, Magnús Björnsson og Sveinn Sveinsson.

5. VIÐAUKAR

Viðauki 1. Hugsanlegir efnistökkustaðir

6. MYNDIR

Mynd 1. Yfirlitskort, Norðausturvegur. Tenging Vopnafjarðar við Hringveg.

Mynd 2. Teikning 1. Grunnmynd, veglínusvæði. Norðausturvegur. Tenging Vopnafjarðar við Hringveg. mkv. 1:5000.

7. HEIMILDIR

Búnaðarsamband Austurlands, 1974: Sveitir og jarðir í Múlaþingi. I. bindi, Strönd, Vopnafjörður, Jökulsárhlíð, Jökuldalur, Hróarstunga, Fell.

Hagstofa Íslands, 2004: Heimasíða feb. 2004. Mannfjöldi á Íslandi 31. desember 2003, Bráðabirgðartölur.

Helga Aðalgeirsdóttir, Sveinn Sveinsson, 2000: Norðausturvegur, Hringvegur-Brunahvammsháls, Mat á umhverfisáhrifum, frummatsskýrsla, Vegagerðin, Reyðarfirði, 79 bls.

Náttúruminjaskrá, 2002: Náttúruvernd ríkisins, heimasíða í janúar 2002.

Tómas Einarsson og Helgi Magnússon, 1989: Íslandshandbókin, náttúra saga og sérkenni, Fyrra bindi, Örn og Örlygur, Reykjavík.

Trausti Valsson og Ragnar Sigbjörnsson, 1996: Náttúruvá á Íslandi. Arkitektúr verktækni og skipulag. SAV, Reykjavík,

HUGSANLEGIR EFNISTÖKUSTAÐIR

Tafla 1. Hofsaárdalur. Frumkannaðir efnistökuastaðir.

Námur	Jarðmyndanir	Athugasemdir
A-1	Gróinn árhjalli og ógróin grýtt áreyri.	Hugsanlega hæft í burðarlög.
A-2	Skering í ógróið jökulruðningsholt. Möguleiki á að útvíkka skeringu í námu.	Fyllingarefni
A-3	Hugsanlega jaðarhjalli, núin mól á yfirborði. Skering.	Hugsanlega neðra-burðarlags efni og/eða fyllingarefni
A-4	Skering í lítillega gróin jökulruðningsholt. Möguleiki á að útvíkka skeringu í námu.	Fyllingarefni.
A-5	Ógróinn jökulruðningsmelur.	Fyllingarefni
A-6	Ógróinn jökulruðningsmelur. Líklegast er klöpp undir ruðningnum, en óvíst á hvaða dýpi.	Fyllingarefni og annað?
A-7	Gróinn og nokkuð sléttur árhjalli, líklegast forn dalfylla.	Hugsanlega hægt að nota í burðarlög og klæðingu
A-8	Kjarri vaxinn malarhjalli, líklegast partur af dalfyllu- eða strandlínmyndun. Hér verður mikil skering.	Hugsanlega hægt að nota burðarlög og klæðingu
A-9	Malarhjalli sem er að hluta til gróinn. Hjallinn er líklegast partur af strandlínmyndun frá því að sjór stóð hærra í lok síðjökultíma.	Líklegast hæft í neðra-burðarlög og nýttist kannski líka í fyllingu
A-10	Malarhjalli og fornar áreyrar. Nánast ógróinn hjalli sem er partur af strandlínmyndun frá því að sjór stóð hærra í lok síðjökultíma. Fyrir neðan hjallann eru ógrónar fornar áreyrar.	Burðarlagsrefni
A-11	Ógróin áreyri.	Neðra-burðarlög
A-12	Ógrónar og grónar áreyrar	Burðarlög og klæðing

Tafla 2. Hofsaárdalur. Námur á svæðinu sem líklegt er að verði notaðar.

Námur	Jarðmyndanir	Athugasemdir
A-13	Strandhjalli, forn strandlínmyndun frá því sjór stóð hærra í lok síðjökultíma. Hér hefur áður veri tekið efni	Fyllingarefni og annað?
A-14	Strandhjalli, forn strandlínmyndun frá því sjór stóð hærra í lok síðjökultíma. Hér er opin frágengin náma með haugum	Hæft í burðarlög og í klæðingu.

Tafla 3. Vesturárdalur. Frumkannaðir efnistökuastaðir.

Námur	Jarðmyndanir	Athugasemdir
B-1	Skering í ógróið jökulruðningsholt. Væri ægt að útvíkka í námu.	Óvíst um efnismagn. Hæft í fyllingarefni.
B-2	Ógróið jökulruðningsholt.	Fyllingarefni, óvíst um efnismagn.
B-3	Ógróið jökulruðningsholt.	Fyllingarefni, óvíst um efnismagn.
B-4	Skering í ógróinn jökulruðningshrygg. Væri hægt að útvíkka í námu.	Fyllingarefni, óvíst um efnismagn.
B-5	Skering í norðanverða hlíð á ógrónu felli. Væri hægt að útvíkka í námu. Hér er líklegast um jökulruðning að ræða.	Fyllingarefni, óvíst um efnismagn.
B-6	Basaltklappir. Svæðið er gróið.	Hugsanlega hæft í burðarlög og klæðingu
B-8	Grónar fornar áreyrar.	Hugsanlega hæft í burðarlög.

Tafli 4. Vesturárdalur. Námur á svæðinu sem líklegt er að verði notaðar.

Námur	Jarðmyndanir	Athugasemdir
B-0	Frágengin náma í ógróið jökulruðningsholt	Fyllingarefni
B-7	Gróinn jökulruðningsmelur. Hér er þegar opin ófrágengin náma.	Fyllingarefni, óvíst um efnismagn.
B-9	Frágengin náma í strandhjalla við Búastaði. Partur af strandlínumyndun frá því að sjór stóð hærra í lok síðjökultíma.	Burðarlög
B-10	Opin náma í Öskumel, bæði framan í hjallann og ofaná. Ógróinn hjalli, með settlögum sem myndast hafa í óseyri framan við jökuljaðar í lok síðjökultíma.	Neðra-burðarlag og fyllingarefni, líklegast töluvert magn.
B-11	Opin náma í Stakhól. Hálfgróinn hjalli, með settlögum sem myndast hafa í óseyri framan við jökuljaðar sem myndast hefur í lok síðjökultíma.	Neðra-burðarlag og fyllingar. Náman er í suðvesturhluta myndunarinnar.
B-12	Frágengin náma við Torfastaði. Náman er í ógróinn strandhjalla sem myndast hefur þegar sjór stóð hærra í lok síðjökultíma.	Neðra-burðarlag
B-13	Bæjarnáma á Kolbeinstanga. Náman er opin og er í basaltklappir. Námustaðurinn sést ekki á yfirlitsmynd.	Hugsanlega hægt að nota í efra-burðarlag og jafnvel klæðingu.

Tafli 5. Vesturárdalsleið um Hofsháls. Frumkannaðir efnistökuastaðir.

Námur	Jarðmyndanir	Athugasemdir
C-1	Ógróið jökulruðningsholt.	Óvíst um efnismagn. Hæft í fyllingarefni.
C-2	Ógróið jökulruðningsholt.	Fyllingarefni, óvíst um efnismagn.
C-3	Malarás. Myndast við framburði vatnsfalla í jökulgöngum undir og framan við hopandi jökuljaðar.	Neðra-burðarlag, óvíst um efnismagn.

Tafli 6. Vesturárdalsleið um Hofsháls. Námur á svæðinu sem líklegt er að verði notaðar.

Námur	Jarðmyndanir	Athugasemdir
C-4	Lítillega gróinn strandlínuhjalli sem myndast hefur í lok síðjökultíma þegar sjór stóð hærra. Gömul ófrágengin náma.	Neðra-burðarlag
C-5	Gróinn strandlínuhjalli sem myndast hefur í lok síðjökultíma þegar sjór stóð hærra. Frágengin náma í suðvesturhlutanum.	Klæðingarefni