

Ísland allt árið eða hvað?

Verkefni styrkt af rannsóknarsjóði Vegagerðarinnar 2014

ÁgripLýsing verkefnis.

Verkefnið fólst í athugun á öryggi erlendra ferðamanna á vinsælli ferðamannaleið að vetrarlagi. Í verkefninu var farið yfir slysaögn á tímabilinu 2011-2013 á leiðinni milli Reykjavíkur og Gullfoss miðað við að farið yrði um Mosfellsheiði, Þingvöll, Lyngdalsheiði, Laugarvatnsveg og Biskupstungnabraut, sjá mynd 1. Nýi vegurinn um Lyngdalsheiði var opnaður síðla árs 2010 og því var ekki unnt að skoða lengra tímabil. Markmiðið með verkefninu var að meta þróun hlutfalls slysa við vetraraðstæður þar sem útlendingar koma við sögu á vinsælli ferðamannaleið en erlendum ferðamönnum fjölgar hér á landi með hverju árinu sem líður. Dreifing slysa eftir vikudögum var jafnframt skoðuð, m.a. í þeim tilgangi að meta áhrif vetrarþjónustu á umferðaröryggi.



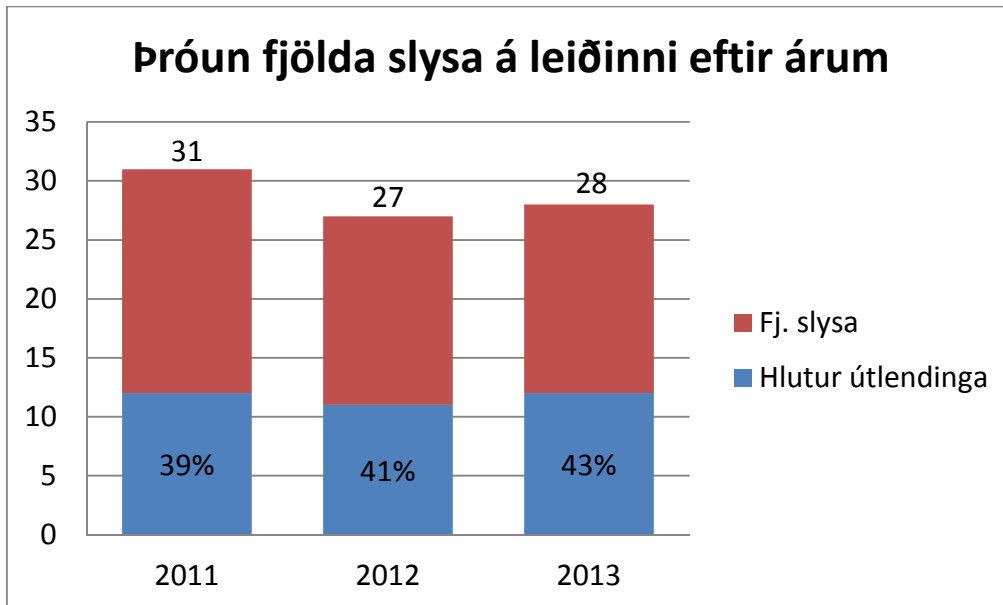
Mynd 1: Gullni hringurinn er vinsæl ferðamannaleið. Til skoðunar var hluti af honum, þ.e. leiðin milli Reykjavíkur og Gullfoss miðað við að farið yrði um Mosfellsheiði, Þingvöll, Lyngdalsheiði, Laugarvatnsveg og Biskupstungnabraut.

Framkvæmd.

Verkefnið er byggt á grunngögnum sem Vegagerðin hefur fengið frá Samgöngustofu en Samgöngustofa byggir sína slyaskráningu aðallega á lögregluskýrslum. Fyrir hvert ár var athugað hversu mörg slys hefðu orðið þegar hálfka eða ísing var skráð á vegi og á hvaða vikudegi þau slys urðu og á hvaða tímum dags. Einnig var athugað í hve mörgum tilvikum útlendingar áttu hlut að máli og hversu oft þeir komu við sögu í hálfka- og ísingarslysunum og í hvaða mánuði þau slys urðu.

Niðurstöður.

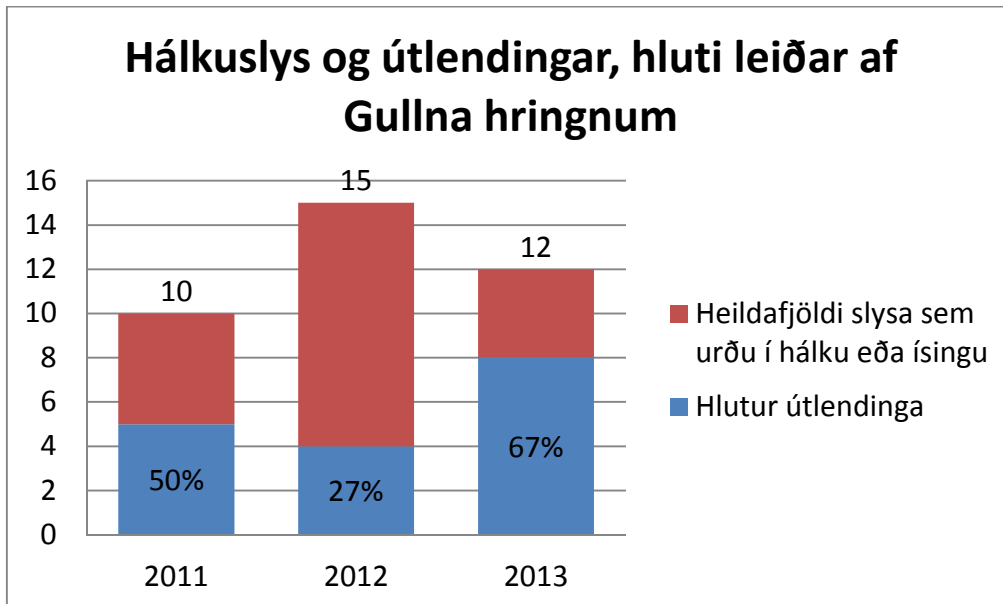
Á tímabilinu 2011-2013 voru alls skráð 86 umferðarslys á leiðinni og komu útlendingar þ.e.a.s. útlendir ökumenn, við sögu í 35 af þeim, sjá mynd 2.



Mynd 2: Þróun fjölda slysa og hluttur útlendinga í slysunum á leiðinni í heild sinni eftir árum.

Af slysunum 86 urðu 37 þegar háлка eða ísing var skráð á vegi og komu útlendingar við sögu í 17 tilvikum af þeim.

Hluttur útlendinga í háلكu- og ísingarslysunum á tímabilinu var nokkuð breytilegur, sjá mynd 3.

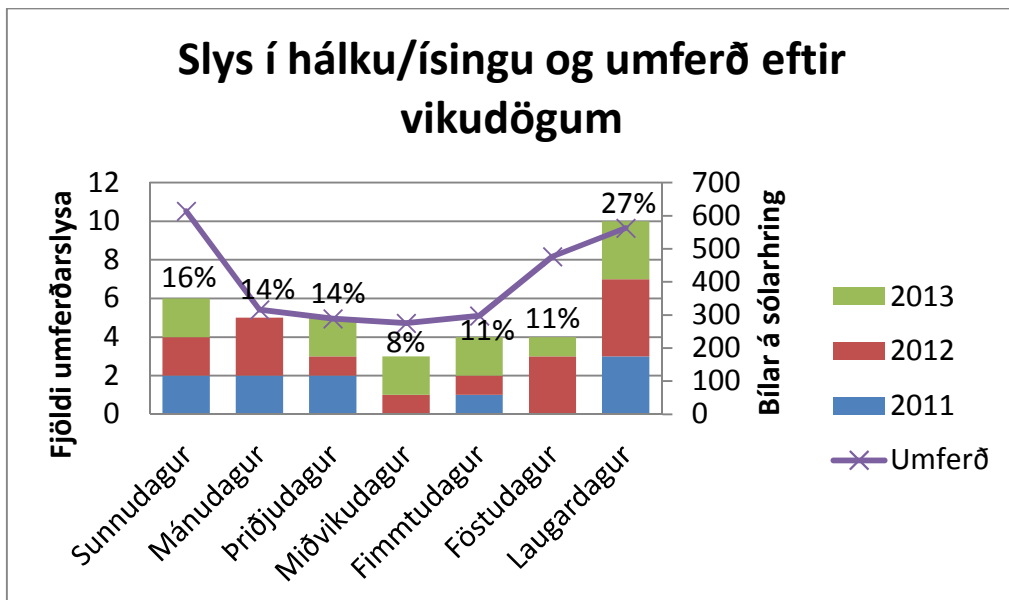


Mynd 3: Heildarfjöldi slysa sem urðu í háلكu eða ísingu og hluttur útlendinga í þeim á tímabilinu 2011-2013 á leiðinni sem var til skoðunar.

Í 23 tilvikum af 35, þegar útlendingar komu við sögu í slysinu, varð slysið að vetri til, þ.e. í október, nóvember, desember, janúar, febrúar eða mars. Erlendir ferðamenn voru meira en tvöfalt fleiri yfir sumarmánuðina, þ.e. í apríl, maí, júní, júlí, ágúst og september, en yfir vetrarmánuðina á árunum 2011-2013 samkvæmt talningu Ferðamálastofu í Flugstöð Leifs

Eiríkssonar. Þessar niðurstöður gefa til kynna að þær aðstæður sem geta skapast á vegunum á Íslandi að vetri til geti valdið ferðamönnum vandræðum.

Algengast var að hálfu- og ísingarslysini yrðu á laugardegi. Umferð á leiðinni var mest á sunnudögum og næst mest á laugardögum. Fleiri slys urðu á laugardögum en á sunnudögum þrátt fyrir að meiri umferð væri á sunnudögum en á laugardögum, sjá mynd 4. Í ljósi þess að leiðin sem var til skoðunar naut vetrarþjónustu á sunnudögum en ekki á laugardögum er þetta vísbending um jákvæð áhrif vetrarþjónustu á umferðaröryggi.



Mynd 4: Skipting slysa sem urðu í hálfu eða ísingu á leiðinni eftir vikudögum. Myndin sýnir einnig umferð eftir vikudögum.

Vert er að taka það fram að árin sem voru til skoðunar voru einungis þrjú og slysin of fá til þess að fullyrða nokkuð tölfræðilega varðandi niðurstöðurnar. Aftur á móti gefa niðurstöðurnar ákveðna vísbendingu um þróun slysa sem hægt er að vinna út frá.

Ályktun

Aukinn fjöldi ferðamanna yfir vetrarmánuðina er áhyggjuefni þegar kemur að umferðaröryggi. Mikilvægt er að grípa til ráðstafana til þess að draga úr þeirri hættu sem fylgir því að aka um þjóðvegina að vetrarlagi. Erlendir ferðamenn, ókunnugir aðstæðum, eru sérstakt áhyggjuefni þar sem þeir virðast ráða illa við það ástand sem getur skapast á vegunum á veturna.

Lokaorð

Mikilvægt er að gera ráðstafanir til þess að auka umferðaröryggi ferðamanna að vetri til þar sem þeim mun að öllum líkindum halda áfram að fjölga yfir vetrarmánuðina á næstu árum. Vegagerðin leggur sitt af mörkum til að tryggja aðgengi að helstu ferðamannastöðum landsins allt árið um kring og ljóst er að vetrarþjónusta, ekki síst hálkuvarnir, gegnir veigamiklu hlutverki í því að auka öryggi ferðamanna að vetrarlagi. Að lokum er rannsóknarsjóði Vegagerðarinnar þakkað fyrir að styrkja verkefnið. Öðrum starfsmönnum Vegagerðarinnar sem komu að verkefninu er jafnframt þakkað.