



# Framkvæmda- fréttir

2. tbl. /08



Tilboð í Bolungarvíkurgöng (Óshlíðargöng) voru opnuð 22. janúar að viðstöddum samgönguráðherra Kristjáni Möller. Íslenskir aðalverktakar og Marti Contractors frá Sviss áttu lægsta tilboðið, 3.479.000.000.- kr. eða tæpa þrjá og hálfan milljarð króna.

Vegagerðin auglýsti síðsumars eftir þátttakendum í forvali vegna jarðganga milli Hnífisdals og Bolungarvíkur, ásamt

byggingu tilheyrandi forskála og vega. Um er að ræða 8,7 m breið, 5,1 km löng jarðgöng, byggingu um 310 m langra steinsteypra vegskála, gerð um 3,0 km langra vega og byggingu tveggja um 15 m langra steinsteypra brúa. Fimm verktakar og verktakahópar óskuðu eftir því að taka þátt í forvalinu og fengu fjórir að taka þátt í útboði. Sjá niðurstöður á bls. 7.

## Miðlæg stýring umferðarljósa formlega afhent

Miðlægt stýrikerfi fyrir fjölförnustu gatnamótin í Reykjavík var sett upp á árinu 2007 og nýlega var lokið við að taka kerfið út. Á þessum tímamótum var ákveðið að afhenda kerfið með formlegum hætti af hálfu Siemens AG sem er framleiðandi búnaðarins. Verkefnið er samstarfsverkefni Reykjavíkurborgar og Vegagerðarinnar.

Í Reykjavík er 116 gatnamótum stjórnað með umferðarljósum, og í þessum fyrsta áfanga verkefnisins eru 36 gatnamót á stofnbrautum miðsvæðis í Reykjavík, auk þriggja gatnamóta á Hafnarfjarðarvegi. Í ársbyrjun 2006 var samið við þýska fyrirtækið Siemens AG um þennan fyrsta áfanga

verkefnisins og honum lýkur nú með formlegri afhendingu kerfisins.

## Stjórnötva velur stýringu miðað við umferð

Miðlæga stýrikerfið aðlagar umferðarljósinn umferðinni á hverjum tíma og velur það stýriforrit sem er hagkvæmast og lágmarkar biðtíma vegfarenda í gatnakerfinu. Miðlæg stýring umferðarljósa byggir á samskiptaneti milli stjórnkassa og stjórnötlva og umfangsmikilli söfnun umferðarupplýsinga. Út frá þessum upplýsingum reiknar stjórnötvan út flæði umferðarinnar á öllu svæðinu hverju sinni, ákvarðar hvaða

## Framkvæmdafréttir Vegagerðarinnar 2. tbl. 16. árg. nr. 487 28. jan. 2008

Ritstjórn  
og umsjón útgáfu:  
**Viktor Arnar  
Ingólfsson**  
Ábyrgðarmaður:  
**Gunnar Gunnarsson**  
Prentun: Gutenberg

Ósk um áskrift sendist til:  
**Vegagerðin  
Framkvæmdafréttir  
Borgartúni 7  
105 Reykjavík**  
eða vai@vegag.is

Vegagerðin gefur út Framkvæmdafréttir til að kynna útboðs-  
framkvæmdir fyrir verktökum. Fyrirhuguð útboð eru kynnt,  
útboðsauglýsingar eru birtar og greint er frá niðurstöðum  
og samningum. Auk þess er í blaðinu annað það fréttafni  
sem verður til hjá stofnuninni og talið er að eigi erindi til  
verktaka. Áskrifendur eru m.a. verktakar, verkfræðistofur og  
fjölmiðlar. Áskrift er endurgjaldslaus.



Miðlægt stýrikerfi umferðarljósa afhent með formlegum hætti af hálfu Siemens AG sem er framleiðandi búnaðarins. Verkefnið er samstarfsverkefni Reykjavíkurborgar og Vegagerðarinnar. Frá vinstri: Ólafur Marel Kjartansson sölustjóri hjá Smith og Norland hf., Stefan Himmel sölustjóri Siemens AG í München, Jónas Snæbjörnsson svæðisstjóri Suðvestursvæðis Vegagerðarinnar og Ólafur Bjarnason aðstoðarsviðsstjóri framkvæmdasviðs Reykjavíkurborgar.

stýring er við hæfi og sendir boð í stjórnkassana í gegnum samskiptanetið.

### Aukið öryggi með sjálfvirku vöktunarkerfi

Hugbúnaðinum fylgir sjálfvirkt vöktunarkerfi þannig að bílarnir eru tilkynntar samstundis með sjálfvirkum hætti í farsíma vaktmanna, með tölvupósti eða með villumeldingu á skjá. Hægt er að staðsetja bilunina nákvæmlega og að viðgerð lokinni er fljótlegt að endurstilla umferðarljósina með miðlægum hætti. Allt þetta verður til þess að stytta þann tíma sem ljós eru óvirk, draga úr umferðartöfum og auka til muna öryggi í umferðinni. Umferðarljósina eru samtengd með ljósleiðurum við stjórnölvu. Notkun ljósleiðarkerfis er nýjung á heimsvísu, en þetta er fyrsta kerfið frá Siemens sem

tengt er með þessum hætti. Þessi aðferð sameinar kosti öryggis og mikillar flutningsgetu og má telja líklegt að þessi tækni verði notuð í fleiri borgum í framtíðinni. Ljósleiðaranetið gefur einnig möguleika á tengingu við myndavélar til að fylgjast með umferðarflæði.

### Fjárhagslegur ávinningur

Kostnaður við verkefnið á árinu 2006 - 2007 var 280 m.kr. og skiptist sá kostnaður jafnt milli Vegagerðarinnar og Reykjavíkurborgar. Kostnaður við næsta áfanga sem lagt er til að farið verði í á árunum 2008 - 2010 er um 500 m.kr. og skiptist hann einnig jafnt á milli aðila.

Samkvæmt reiknilíkani umferðar fyrir höfuðborgarsvæðið eru eknir 1.260 milljón kílómetrar innan höfuðborgarsvæðisins á ári. Á því svæði sem fyrsti áfangi nær til, er reiknað með 150 milljónum ekinna kílómetra á ári og það taki öikumenn fjórar til sex milljón klukkustundir að aka þessa leið. Miðað við reynsluna erlendis (t.d. Prag 2005: 8%) má gera ráð fyrir að innleiðing miðlægrar stýringar í Reykjavík skili sér í 2-10% styttingu aksturstímans. Miðað við þessar forsendur má ætla að sparnaður bíleigenda verði í krónum talið 125-900 milljónir á ári. Hér er vitaskuld um áætlun að ræða, en af henni má þó ráða að arðsemi verkefnisins er mikil.

Heimild: Fréttatilkynning

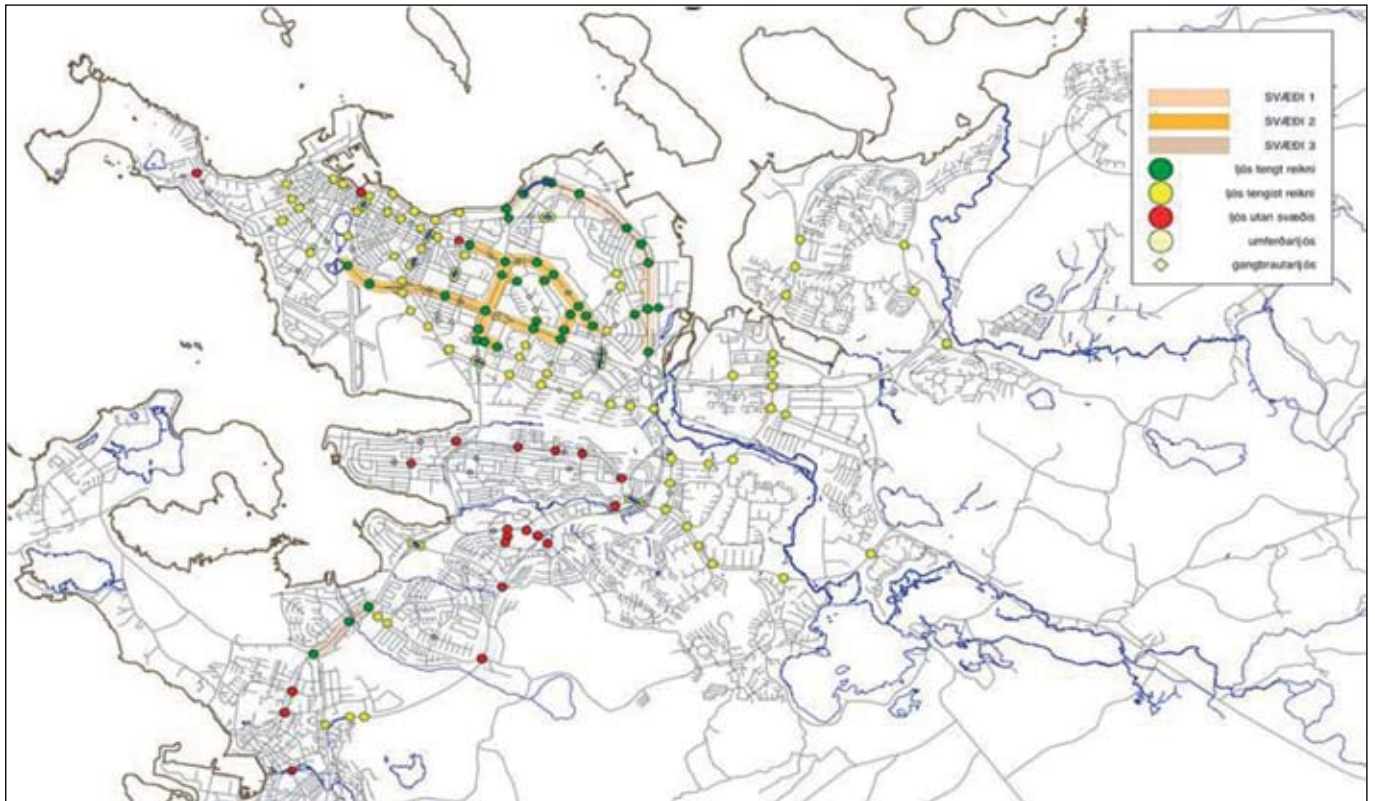
### Héðinsfjarðargöng

Gröftur Héðinsfjarðarganga gekk vel í viku 3. Ólafsfjarðarmegin voru sprengdir 76 m og er lengd ganga þeim megin frá nú um 2.286 m. Siglufjarðarmegin voru sprengdir 54 m en þar var unnið í neyðarútskoti fyrri hluta vikunnar auk þess sem veik setlög voru í gangaþaki í lok vikunnar. Lengd ganga þeim megin frá er 3.236 m. Samtals er því búið að sprengja um 5.522 m eða um 52,2% af heildarlengd.

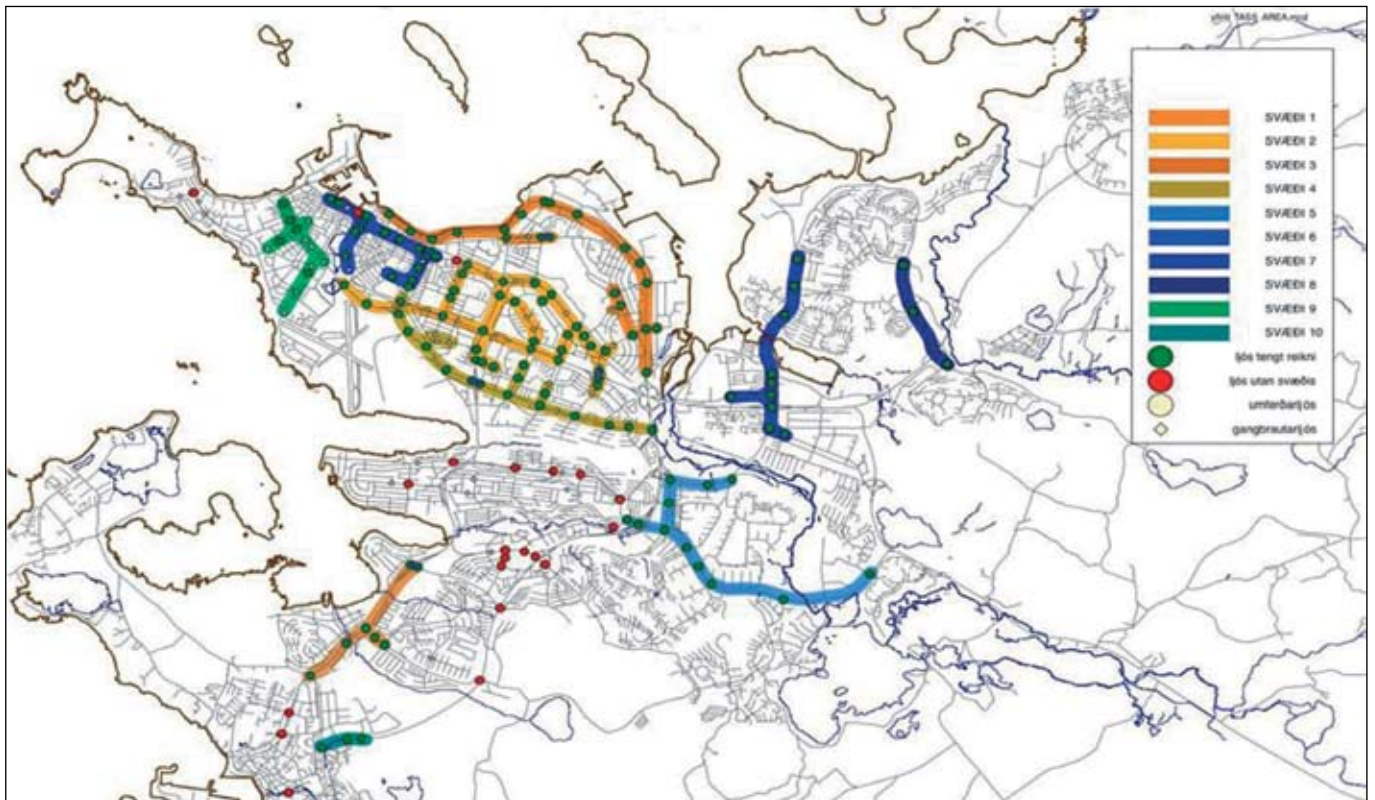


Staða framkvæmda við Héðinsfjarðargöng 21. jan. 2008. Búið er að sprengja 3.236 m í Siglufirði og 2.286 m í Ólafsfirði.

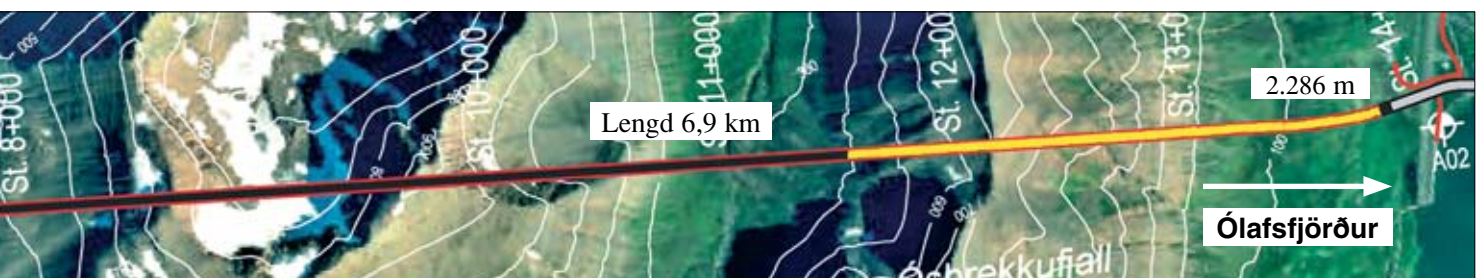




Miðlægt stýrikerfi umferðarljósa. Verkstaða, janúar 2008.



Miðlægt stýrikerfi umferðarljósa. Fullbyggt kerfi.



Samtals er búið að sprengja 5.522 m sem er 52,2% af heildarlengd.



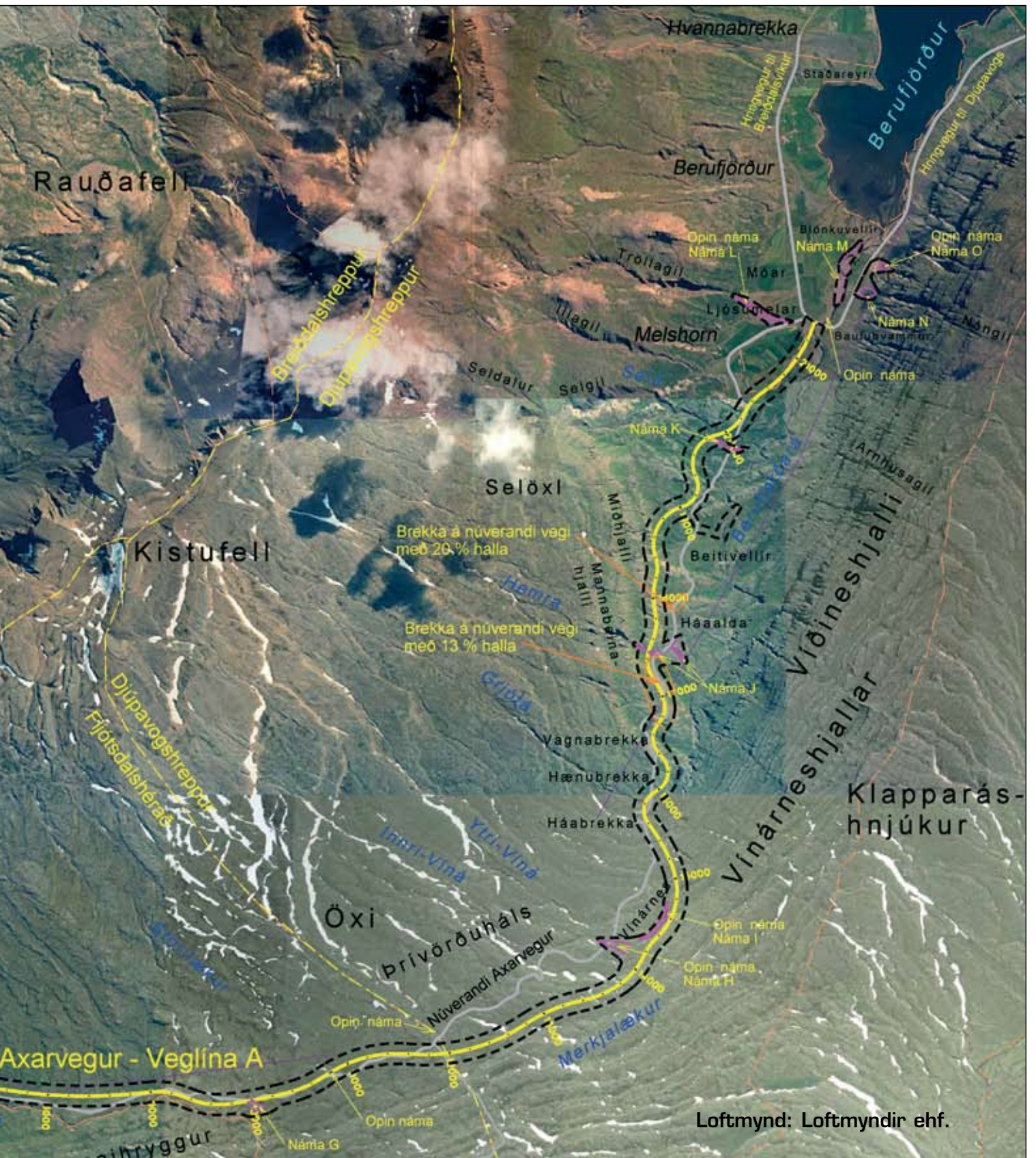


## Axarvegur (939), tillaga að matsáætlun

Vegagerðin hefur lagt fram drög að tillögu að matsáætlun vegna fyrirhugaðra framkvæmda á Axarvegi, milli Skriðdals í Fljótsdalshéraði og Berufjarðar í Djúpvogshreppi í Suður-Múlasýslu. Byggja á nýjan 18 km langan veg sem nær frá vegamótum við Hringveg um 5 km sunnan við enda Skriðuvatns í Skriðdal, að Hringvegi í botni Berufjarðar.

Tilgangur framkvæmdarinnar er að bæta samgöngur á Austfjörðum, auka umferðaröryggi og draga úr slyshættu. Framkvæmd þessi er samkvæmt ákvörðun ríkisstjórnarinnar í júlí 2007 sem mótvægisáðgerð vegna skerðingu á þorskkvóta og eru fjárveitingar til framkvæmda á árunum 2009-2011. Ekki er gert ráð fyrir að framkvæmdinni verði áfangaskipt.





Framkvæmdaraðili er Vegagerðin sem ber ábyrgð á mati á umhverfisáhrifum fyrirhugaðrar framkvæmdar. Matsáætlun fyrir framkvæmdina er unnin skv. lögum nr. 106/2000 m.s.br. um mat á umhverfisáhrifum. Vegagerðin hefur skilgreint rannsóknarsvæði meðfram þeirri veglínu sem til skoðunar er. Almennigur og umsagnaraðilar geta komið á framfæri athugasemdem og fyrirspurnum um matsáætlunina og gefið

ábendingar um hvernig staðið skuli að einstökum þáttum matsvinnunnar, t.d. varðandi hvort rannsóknir nái til nauðsynlegra umhverfisþátta og fyrirhugaðar kynningar séu nægilegar.

Skýrslan um tillögu að matsáætlun er í heild á [www.vegagerdin.is](http://www.vegagerdin.is) undir: Framkvæmdir / Umhverfismat og kynningargöng / Matsáætlanir





## Rangá hjá Flúðum

Í þessu blaði er boðin út gerð nýrrar brúar á Hringvegi (1) yfir Rangá hjá Flúðum, sem er rúmlega 5 km norðan Fellabæjar. Ný brú verður 28 m löng og tvíbreið 9,5 m. Vegur verður breikkadur á um 100 m kafla við báða brúarenda. Í tengslum við smíði brúarinnar verður gert tímabundið framhjá-hlaup yfir Rangá, um 70 m ofan við núverandi brú. Núverandi brú verður rifin en ný brú kemur á sama stað. Neðan við núverandi brú er eldri brú frá 1913 sem er ónýt og verður hún einnig rifin. Gert er ráð fyrir að framkvæmdatími sé um þrjú mánuðir og að framkvæmdum verði lokið í september 2008.

Núverandi brú var byggð árið 1969. Hún er 30 m löng og 4 m breið steipt bitabrú með einum milli-stöpli í ánni. Búið er að setja upp viðvörunarljós við báða enda brúarinnar til að vara vegfarendur við einbreiðri brú.

Á vegagerdin.is er kynningarskýrsla um þessa framkvæmd á pdf formi. Hana er að finna undir: Framkvæmdir / Kynningargögn / Kynning framkvæmda á Norðaustursvæði



Núverandi brú á Rangá hjá Flúðum var byggð árið 1969.



Búið er að setja upp viðvörunarljós við báða enda brúarinnar til að vara vegfarendur við einbreiðri brú.

## Auglýsingar útboða

### Hringvegur (1), brú á Rangá hjá Flúðum 08-001

Vegagerðin óskar eftir tilboðum í að byggja brú á Rangá hjá Flúðum á Fljótsdalshéraði, norðan Fellabæjar. Brúin er 28 m löng, 9,5 m breið eftirspennt bitabrú. Nýja brúin þverar Rangá í óbreyttri veglínu. Í verkinu felst einnig bygging bráðabirgðahjáleiðar, rif á núverandi brú, uppbygging vegarins beggja vegna nýju brúarinnar og rif bráðabirgðahjáleiðar.

Helstu magntölur í vegagerð eru :

Fylling og fláafleygar .....	2.540 m <sup>3</sup>
Stálröraræsi í hjáleið .....	72 m
Neðra burðarlag .....	1.600 m <sup>3</sup>
Efra burðarlag .....	400 m <sup>3</sup>
Tvöföld klæðing .....	1.040 m <sup>2</sup>
Einföld klæðing á hjáleið .....	1.500 m <sup>2</sup>
Frágangur fláa .....	2.700 m <sup>2</sup>

Helstu magntölur í brúargerð eru :

Gröftur .....	1.000 m <sup>3</sup>
Fylling að stöplum .....	600 m <sup>3</sup>
Bergskering .....	10 m <sup>3</sup>
Bergboltar .....	147 stk.
Mótafletir .....	1.186 m <sup>2</sup>
Slakbent járnalögn .....	30,3 tonn
Spennt járnalögn .....	5,49 tonn
Steypa .....	421 m <sup>3</sup>
Vegrið .....	220 m

Verki skal að fullu lokið fyrir 1. september 2008.

Útboðsgögn verða seld hjá Vegagerðinni Miðhúsavegi 1 á Akureyri, Búðareyri 11-13 á Reyðarfirði og Borgartúni 7 í Reykjavík (móttaka) frá og með mánudegnum 28. janúar 2008. Verð útboðsgagna er 4.000 kr.

Skila skal tilboðum á sömu stöðum fyrir kl. 14:00 þriðjudaginn 19. febrúar 2008 og verða þau opnuð þar kl. 14:15 þann dag.

## Niðurstöður útboða

### Óshlíðargöng, 07-062

Jarðgöng milli Hnífsdals og Bolungarvíkur, ásamt byggingu tilheyrandi forskála og vega. Um er að ræða 8,7 m breið, 5,1 km löng jarðgöng, byggingu um 310 m langra steinsteyptra vegskála, gerð um 3,0 km langra vega og byggingu tveggja um 15 m langra steinsteyptra brúa.

Heiti verkefnisins er: Óshlíðargöng

Helstu magntölur eru:

Gröftur jarðganga	290.000 m <sup>3</sup>
Sprautusteypa	11.000 m <sup>3</sup>
Steinsteypa	3.000 m <sup>3</sup>
Gröftur á lausum jarðefnum	40.000 m <sup>3</sup>
Forsprengingar að göngum	10.000 m <sup>3</sup>
Fyllingar	200.000 m <sup>3</sup>

nr.	Bjóðandi	Tilboð (kr.)	Hlutfall (%)	Frávík (þús.kr.)
4	Metrostaf as, Tékklandi og Háfell ehf.	5.994.997.894	151,82	515.998
3	Ístak hf., Reykjavík	3.988.415.815	101,0	509.416
---	Áætlaður verktakakostnaður	3.950.000.000	100,0	471.000
2	Leonard Nilsen & Sønner og Héraðsverk ehf., Egilsstöðum	3.667.297.368	92,8	188.297
1	Íslenskir aðalverk- takar, Reykjavík og Marti Contractors Ltd., Sviss	3.479.000.000	88,1	0

## Auglýsingar útboða

### Framsveitarvegur (576), Snæfellsnesvegur - Norður-Bár 07-011

Vegagerðin óskar eftir tilboðum í ný- og endurlögn 4,9 km kafla Framsveitarvegur (576) í Grundarfjarðarbæ, frá Snæfellsnesvegi að Norður-Bár. Vegurinn skal vera 6,5 m breiður með tvöfaldri klæðingu.

Helstu magntölur eru:

Skeringar	50.000 m <sup>3</sup>
Fylling og fláafleygar	35.000 m <sup>3</sup>
Neðra burðarlag	11.000 m <sup>3</sup>
Efra burðarlag	6.000 m <sup>3</sup>
Efnisvinnsla	6.000 m <sup>3</sup>
Tvöföld klæðing	31.000 m <sup>2</sup>
Frágangur fláa	78.000 m <sup>2</sup>

Útlögn klæðingar skal lokið 1. september 2008.

Verkinu skal að fullu lokið fyrir 1. október 2008.

Útboðsgögn verða seld hjá Vegagerðinni Borgarbraut 66 í Borgarnesi, Dagverðardal á Ísafirði og Borgartúni 7 í Reykjavík (móttaka) frá og með mánudeginum 28. janúar 2008. Verð útboðsgagna er 4.000 kr.

Skila skal tilboðum á sömu stöðum fyrir kl 14:00 þriðjudaginn 12. febrúar 2008 og verða þau opnuð þar kl 14:15 þann dag.

### Reykjanesbraut (41), gatnamót við Arnarnesveg, eftirlit 07-038

Eftirlit með verkinu „Reykjanesbraut (41), gatnamót við Arnarnesveg“.

Verkið er fólgið í gerð hringtorgs á mismögum gatnamótum Reykjanesbrautar og Arnarnesvegur. Hluti hringtorgsins er gerð tveggja brúa yfir Reykjanesbraut og skal verktaki byggja báðar brýrnar og gera ein undirgöng fyrir gangandi umferð undir Arnarnesveg vestan gatnamótanna. Leggja skal nýjan veg milli núverandi hringtorgs á Nónhæð og nýja torgsins, gera fjórar af/fráreinar milli Reykjanesbrautar og nýja torgsins auk lagfæringa á Reykjanesbraut. Einnig skal leggja gangstíga ásamt nauðsynlegri landmótun til að ljúka verkinu.

Verkinu öllu skal að fullu lokið 10. júlí 2009.

Val bjóðanda fer fram á grundvelli hæfnismats og verðs og bar bjóðanda að leggja fram tilboð sitt í tveimur hlutum, þ.e. upplýsingar um hæfni bjóðanda og verðtilboð.

Bjóðandi (stafrófsröð)	Tilboð (kr.)	Hæfnimat (einkunn)
Almenna verkfræðistofan hf.	14.935.701	56,0
Fjölhönnun ehf.	15.840.000	54,0
Línuhönnun hf.	17.200.000	58,0
Áætlaður verktakakostnaður	21.500.000	

### Óshlíðargöng, eftirlit 07-085

Eftirlit með gerð Óshlíðarganga milli Hnífsdals og Bolungarvíkur.

Jarðgöngin eru um 5,1 km löng og er breidd þeirra um 8,0 m í veggum. Heildarlengd vegskála er um 310 m. Verkið nær ennfremur til lagningar um 2,1 km langs vegar í Hnífsdal og um 1,6 km vegkafla í Bolungarvík eða samtals um 3,7 km. Í lagningu vega er einnig innifalinn gerð vegtinga á báðum stöðum.

Byggja á 8 m langa brú yfir Hnífsdalsá og 32 m langa brú yfir Ósá í Bolungarvík.

Val bjóðanda fer fram á grundvelli hæfnismats og verðs og bar bjóðanda að leggja fram tilboð sitt í tveimur hlutum, þ.e. upplýsingar um hæfni bjóðanda og verðtilboð.

Bjóðandi (stafrófsröð)	Tilboð (kr.)	Hæfnimat (einkunn)
Línuhönnun hf. og Geotek	222.046.000	58,0
Áætlaður verktakakostnaður	186.000.000	

## Framkvæmdir

### við tvöföldun Reykjanesbrautar

Ekki náðist samkomulag um að halda áfram framkvæmdum við tvöföldun Reykjanesbrautar (Strandarheiði - Njarðvík) á fundi Vegagerðarinnar, Jarðvéla og undirverktaka sem haldinn var 24. janúar.

Því er ljóst að bjóða verður verkið út að nýju. Þegar hefur verið hafin vinna við undirbúning útboðs. Þess má vænta að verkið verði boðið út eftir 6-8 vikur.

Verklok voru áætluð í júlí 2008 en nú er reiknað með að verklok verði undir lok ársins.

## Yfirlit yfir útboðsverk

Þessi listi er stöðugt til endurskoðunar og geta dagsetningar og annað breyst fyrirvaralaust. Það eru auglýsingar útboða sem gefa endanlegar upplýsingar. Fræmst í lista er númer útboðs í númerakerfi framkvæmdadeildar. Rautt númer = nýtt á lista

Fyrirhuguð útboð	Auglýst: dagur, mánuður, ár
08-015 Srandavegur (643) í Bjarnarfirði	08
08-033 Hringvegur (1) um Hornafjarðarfliót	08
08-034 Rangárvallavegur (264), Hringvegur - Minna Hof	08
08-054 Hringvegur (1), Norðlingavað - Nesbraut	08
08-052 Reykjanesbraut (42), Krýsuvíkurvegur - Ásvellir	08
08-032 Bræðratunguvegur (359) um Hvítá	08
08-026 Reykjabraut (724), Hringvegur - Svínvetningabraut	08
08-025 Vatnsdalsvegur (722), Hof - Hjallaland	08
08-023 Vestfjarðavegur (60) um Hjarðardalsá	08
08-055 Reykjanesbraut (41), undirgöng við Hafnaveg	08
08-022 Vestfjarðavegur (60), Kjálkafjörður - Vatnsfjörður	08
08-042 Breikkun Hringvegur (1) á Norðvestursvæði 2008-2009, 1. áfangi	08
08-021 Vestfjarðavegur (60), Gufudalssveit	08
08-036 Suðurstrandarvegur (427), Ísólfskáli - Sláttudalur	08
08-051 Keflavíkurvegur (424), Reykjanesbraut - Njarðarbraut	08
08-018 Snæfellsnesvegur (54) um Fróðárheiði	08
08-031 Fjallabaksleið nyrðri (F208) og Sprengisandsleið (F26)	08
08-016 Hringvegur (1) um Blönduós	08
08-046 Vetrarþjónusta Norðvestursvæði, Bíldudalur - Brjánslækur 2008-2011	08
08-030 Yfirlagnir Suðursvæði 2008, malbik	08
08-040 Yfirlagnir Norðaustursvæði 2008, malbik	08
08-035 Festun og yfirlögn á Suðursvæði 2008	08
08-053 Reykjanesbraut (41), gatnamót við Vífilsstaðaveg	08
08-050 Grassláttur á Suðvestursvæði 2008-2010	08
08-045 Efnisvinnsla Norðvestursvæði 2008-2009, vesturhluti	08
08-044 Efnisvinnsla Norðvestursvæði 2008-2009, norðurhluti	08
08-049 Yfirlagnir Suðvestursvæði 2008, malbik	08
08-039 Yfirlagnir Norðaustursvæði 2008-2009, norðurhluti, klæðing	08
08-029 Efnisvinnsla Suðursvæði 2008	08
08-048 Yfirlagnir Suðvestursvæði 2008, „repave“	08
08-038 Yfirlagnir Norðaustursvæði 2008-2009, austurhluti, klæðing	08
08-019 Vestfjarðavegur (60) um Tunguá	08
08-043 Festun og yfirlögn á Norðvestursvæði 2008-2009	08
08-028 Mýrdalsjökulsvegur (222), Skálavegur (246), Skógar að byggðasafni (2288)	08
08-047 Vetrarþjónusta Suðvestursvæði 2008-2013	08
08-037 Efnisvinnsla Norðaustursvæði 2008-2009, norðurhluti	08
08-027 Búrfellsvegur (351), Biskupstungnabraut - Hæðarendi	08
08-041 Yfirborðsmerkingar, vegmálun 2008-2010	08
08-012 Norðausturvegur (85), Bunguflói - Vopnafjörður	08
08-011 Kísilvegur (87) á Hólásandi	08

Fyrirhuguð útboð, framhald	Auglýst:
08-010 Hringvegur (1), Valtýskambur - Sandbrekka	08
08-009 Hófaskarðsleið, Raufarhafnartenging	08
08-008 Hringvegur (1), breikkun í Öxnadal	08
08-007 Illugastaðavegur (833), slitlagsendi - Illugastaðir	08
08-006 Borgarfjarðarvegur (94), Lagarfossvegur - Unaós	08
08-005 Hringvegur (1), Litla Sandfell - Haugaá	08
08-004 Dagverðareyrarvegur (816), Hringvegur - Skjaldarvík	08
08-003 Knarrarbergsvegur (8490), Veigastaðavegur - Leifsstaðavegur	08
08-002 Hörgárdalsvegur (815), Skriða - Björg	08
07-089 Dettifossvegur (862), Dettifoss - Norðausturvegur	08
07-091 Auðsholtsvegur (340), um Syðra Langholt	08
07-084 Suðurstrandarvegur (427), Sláttudalur - Þorlákshafnarvegur	08
07-039 Álftanesvegur (415), Hafnarfjarðarvegur - Bessastaðavegur	08
07-040 Álftanesvegur (415), Hafnarfjarðarvegur - Bessastaðavegur, eftirlit	08
06-006 Upphéraðsvegur (931), Fellabær - Ekkjufell	08
07-090 Lyngdalsheiðarvegur (365), Þingvallavegur - Laugarvatnsvegur	08
07-086 Strandavegur (643), Djúpvvegur - Drangsnesevegur	08
07-012 Skagavegur (745), snjóastaðir	08
07-010 Leirársveitarvegur (504), Leirá - Svínadalsvegur	08
07-009 Hvammstangavegur (72) um Hvammstanga	08
06-007 Dettifossvegur (862), Hringvegur - Dettifoss	08
Auglýst útboð	Auglýst: Opnað:
07-011 Framsveitarvegur (576), Snæfellsnesvegur - Norður-Bár	28.01.08 12.02.08
08-001 Hringvegur (1), brú á Rangá hjá Flúðum	28.01.08 19.02.08
07-101 Niðurrekstrarstaurar fyrir Héðinsfjarðará	14.01.08 29.01.08
Útboð á samningaborði	Auglýst: Opnað:
07-038 Reykjanesbraut (41), gatnamót við Arnarnesveg, eftirlit	03.12.07 15.01.08
07-085 Óshlíðargöng, eftirlit	26.11.07 15.01.08
07-062 Óshlíðargöng	07.08.07 22.01.08
07-031 Þórsmurkurvegur (249), Gljúfurá - Merkurvegur	10.12.07 08.01.07
07-088 Norðfjarðarvegur (92), um Hólmaháls	03.12.07 18.12.07
07-097 Hafravatnsvegur (431), gatnamót við Krikahverfi	26.11.07 11.12.07
07-037 Reykjanesbraut (41), gatnamót við Arnarnesveg	05.11.07 18.12.07
Samningum lokið	Opnað: Samið:
06-031 Hringvegur (1), gatnamót við Borgarbraut <i>Borgarverk Borgarnesi ehf.</i>	18.12.07 09.01.08
07-063 Upphéraðsvegur, Setberg - Ormarsstaðaá <i>Ylur ehf.</i>	20.11.07 10.01.08