



Framkvæmda- fréttir 11. tbl. / 03



Fáskrúðsfjarðargöng

Jarðgangamunni í Reyðarfirði. Til vinstri má sjá væntanlegan áningarstað.

Þann 21. mars var skrifað undir verksamning Fáskrúðsfjarðarganga á Fáskrúðsfirði að viðstöddum samgönguráðherra. Verktaki er Ístak hf. og E. Pihl & Søn AS. Samið var við GeoTek ehf. um eftirlit þann 28. mars.

Framkvæmdin felur í sér jarðgöng á Suðurfjarðavegi, frá Hróteyri í Reyðarfirði yfir að Dölum í Fáskrúðsfirði, ásamt aðliggjandi vegum. Byggður er nýr vegur frá núverandi vegi innan við Hróteyri, upp að klettabelti utan og ofan Hróteyrar (1,9 km). Þaðan jarðgöng undir Kollufjall að Þverárgili hjá Dölum (5,9 km). Síðan nýr vegur norðan Dalsár á núverandi veg innan Búða (6,6 km). Samtals 14,4 km í nýbyggingu vega og jarðgöngum.

Jarðgöngin verða tvíbreið, 5,9 km löng, þar af eru 5,7 km sprengd göng og 200 m langir forskálar. Gangapversniðið er 53 m² og sprengt magn í göngum er 315 þús.m³. Göngin eru 6,3 m há fyrir miðju og 7,6 m breið í gólfhæð. Vegur í göngum

er með 6,3 m breiðu og 12 cm þykkum malbiksslitlagi. Reyðarfjarðarmegin er 40 m langur forskáli og er munnur hans í 65 m hæð yfir sjó og lengdarhalli um 1,5% vel inn fyrir miðju ganganna þar sem þau ná mestri hæð 124 m. Fáskrúðsfjarðarmegin er 160 m langur forskáli og er munnur hans í um 100 m hæð yfir sjó og lengdarhalli þeim megin í göngunum um 1%. Í gólfri verða lagnir fyrir há- og lágspennta rafkapla og síma, drenlagnir o. fl. Sérstök neyðarútskot verða í göngunum með 600 m millibili, þar af tvö snúningsútskot fyrir stóra bíla og tvö sérstök útskot fyrir spennistöðvar. Stjórnhús verður í útbyggingu við vegskála Reyðarfjarðarmegin. Fyrirhuguð jarðgangaleið verður í jarðlagasyrpu sem samanstendur af 10-20 m þykkum þóleíttbasaltlögum og á milli þeirra eru 0,3-2 m þykk setlög. Þessi jarðlagasyrpa er staðsett á milli mjög þykkra setlaga, svokallaðs Reyðarfjarðartúffs að neðan og Hólmatindssetlaga að ofan.

framhald í næstu opnu

Framkvæmdafréttir Vegagerðarinnar 11. tbl. 11. árg. nr. 333 7. apríl 2003

Ritstjórn og umsjón útgáfu:

Viktor Arnar

Ingólfsson

Ábyrgðarmaður:

Gunnar Gunnarsson

Prentun: **Gutenberg**

Ósk um áskrift sendist til:

Vegagerðin

Framkvæmdafréttir

Borgartúni 7

105 Reykjavík

(bréfsími 522 1109)

eða vai@vegag.is

Vegagerðin gefur út Framkvæmdafréttir til að kynna útbóðsframkvæmdir fyrir verktökum. Fyrirhuguð útbóð eru kynnt, útbóðsauglýsingar eru birtar og greint er frá niðurstöðum og samningum. Auk þess er í blaðinu annað það fréttæfni sem verður til hjá stofnuninni og talið er að eigi erindi til verktaka. Áskrifendur eru m.a. verktakar, verkfræðistofur og fjölmiðlar. Áskrift er endurgjaldslaus.



Vegurinn að göngunum verður 7,5 m breiður með 7,3 m breiðu slitlagi. Efra burðarlag verður bífest og lögd á það tvöföld klæðing. Reyðarfjarðarmegin er lengdarhalli mestur 6,7%, hæð vegfyllingar mest 11,5 m um farveg Hrutár og vegurinn beygir með 850 m radíus upp að og inn í gangamunna. Fáskrúðsfjarðarmegin er lengdarhalli mestur 4,9%, hæð vegfyllingar mest 7 m næst gangamunna og vegurinn beygir með 800 m radíus út úr munnanum. Áningarstaður verður við gangamunna Reyðarfjarðarmegin og annar minni Fáskrúðsfjarðarmegin.

Efnisþörf í veginn er áætluð um 565 þús.m³. Þar af er fyllingarefni um 433 þús.m³ sem að mestu kemur úr göngunum (324 þús.m³), úr forskeringum við gangamunna (85 þús.m³) og úr skeringum með vegi (33 þús.m³). Neðra burðarlagsefni um 105 þús.m³ kemur úr göngunum (70 þús.m³), úr eyrum Sléttuár (5 þús.m³) og úr eyrum Dalsár (30 þús.m³). Efra burðarlagsefni og efni í klæðingu alls um 20 þús.m³ er tekið úr Dalsá. Úr göngunum koma um 315 þús.m³ af föstu bergi sem jafngildir um 410 þús.m³ af þjöppuðu efni í vegi.

Heildarkostnaður verður væntanlega um 3.800 m.kr., þar af er verktakakostnaður um 3.250 m.kr. Fjárveiting er á vegáætlun fyrir árin 2003-5. Framkvæmdir hefjast í apríl og áætlað um eitt og hálf ár að sprengja göngin í gegnum fjallið og er þá unnið frá báðum endum samtímis. Eitt ár tekur síðan að fullgera göngin og ljúka öllum frágangi og verður framkvæmdum þá að fullu lokið haustið 2005.

Umferð á Suðurfjarðavegi milli Reyðarfjarðar og Fáskrúðsfjarðar er um 200 bílar á dag að meðaltali (ADU). Sumarumferð (SDU) er um 280 og vetrarumferð (VDU) 130 bílar á dag. Gera má ráð fyrir að umferð um göngin geti orðið um og yfir 1.000 bílar á dag eftir 20-30 ár.

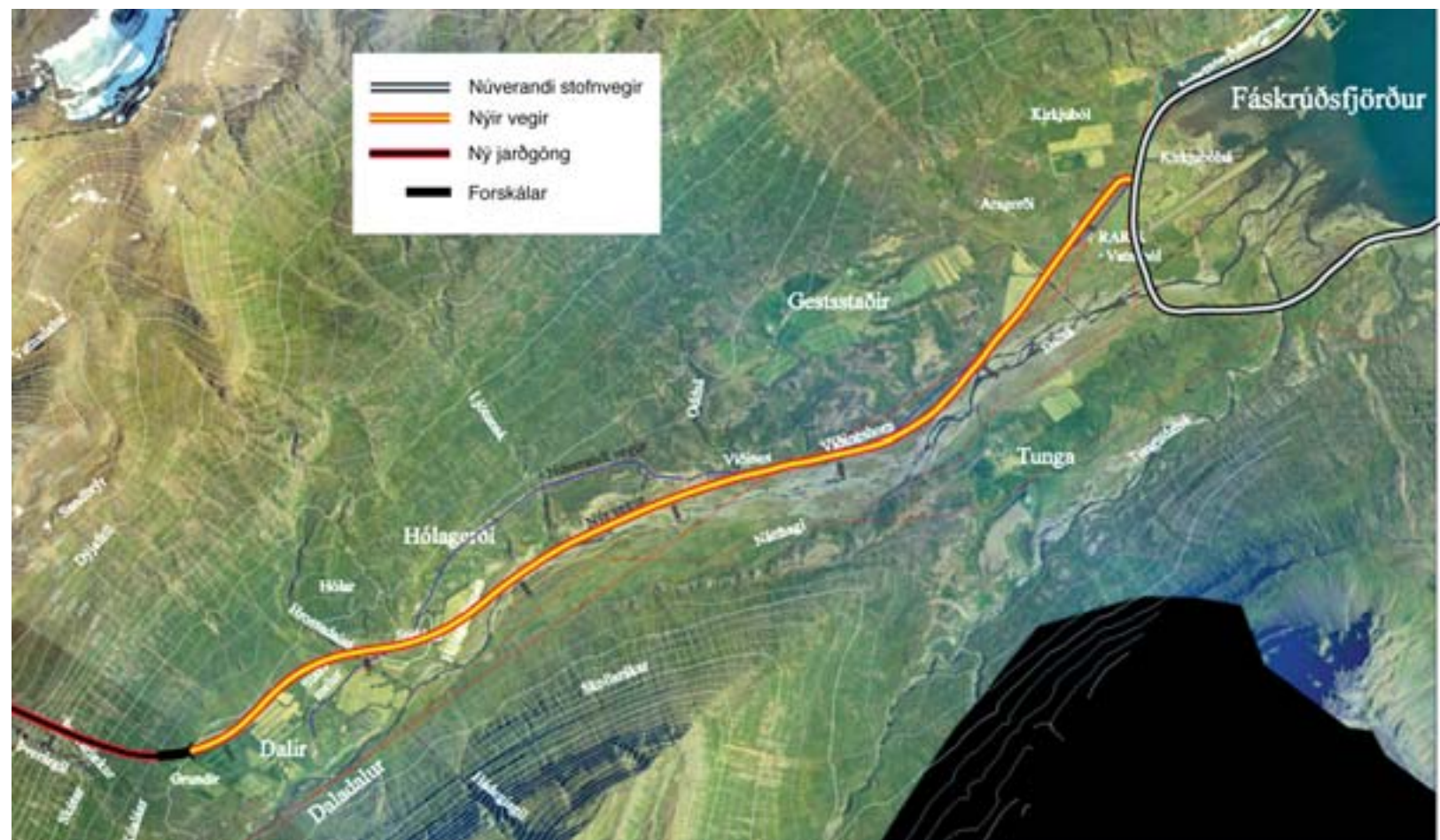
Akfær vegur var kominn milli Reyðarfjarðar og Fáskrúðsfjarðar árið 1954 eftir að brú var byggð á Sléttuá 1953 og vegur lagður

um Götuhjalla. Fært var orðið frá Búðum yfir Staðarskarð að Hafranesi 1945, áður en fært var um suðurströnd Reyðarfjarðar. Var þá farið á báti að Hafranesi. Vegurinn var færður út um Vattarnesskriður 1968. Enn eru tveir kaflar eftir sem ekki eru með bundnu slitlagi. Annar um 4 km langur kafli um Vattarnesskriður þar sem vegurinn er mjög hættulegur og tíð snjó- og skriðuföll. Hinn er 5 km langur kafli frá Hríteyri að Götuhjalla. Hann er víða mjög og lítið uppbyggður, með takmarkað burðarþol og með mörgum hættulegum beygjum og blindhæðum. Í ár verður á þessum kafla ráðist í lagfæringar á blindhæðum í Handarhaldi og um Hundapúfu.

Skipulag liggur fyrir á hluta af svæðinu. Vegurinn liggur norðan megin í Fjarðabyggð um land Sléttu (þar sem skipulag liggur fyrir) og að sunnanverðu í Fáskrúðsfjarðarhreppi um lönd jarðanna Dala, Hólagerðis, Tungu og Gestsstaða og loks á smá kafla í Búðahreppi um lönd Kirkjubóls.

Samráð hefur verið haft á undirbúningsstigi og verður haft á framkvæmdastigi við landeigendur, sveitarstjórnir, Skipulagsstofnun, fulltrúa Umhverfisstofnunar, Veidimálastjóra, Fornleifastofnun, Heibrigðiseftirlit Austurlands o.fl.

Umhverfisáhrif framkvæmdanna lúta einkum að efnistöku og aðlögun vegar að landi. Leitast verður við að haga efnistöku þannig að hún verði sem minnst áberandi og jafna og sá í efnistöku- og skeringasvæði, eftir því sem tilefni er til. Við efnistöku í Sléttuá, Fossá og Dalsá verður þess gætt að hún verði sem minnst í rennandi vatni og á veiðitíma. Tvær gamlar tóftir fara undir veg og verður þess gætt að kanna þær áður en til framkvæmda kemur. Takmörkuð röskun verður á gróðurfari á vegsvæðinu. Gert er ráð fyrir að gróðurlag á vegsvæðinu verði fjarlæggt og notað við frágang við hlið vegar, þannig mun gróðurfarið breytast síður og svæðið gróa fyrr upp. Áhrif á fuglalíf verður takmarkað, en gera má ráð fyrir að röskun geti



orðið á fuglalífi um varptímamann meðan á framkvæmdum stendur. Með Fáskrúðsfjarðargöngum og tilheyrandi vegagerð er verið að stytta leiðina milli Reyðarfjarðar og Fáskrúðsfjarðar um 31 km og leiðina suður með Fjörðum um 34 km og leysa af hólmi mjög hættulega vegarkafla með takmarkað burðarþol,

ófullnægjandi vegferil, mörgum beygjum og blindhæðum. Samgöngur á Suðurfjarðavegi milli Reyðarfjarðar og Fáskrúðsfjarðar batna verulega með betri, breiðari og öruggari vegi með auknu burðarþoli.

Mars 2003/Einar Þorvarðarson

Niðurstöður útboða

Ólafsfjarðarvegur (82), brú á Ólafsfjarðarós 03-030

Tilboð opnuð 31. mars 2003. Norðurlandsumdæmi eystra. Ólafsfjarðarvegur (82), brú á Ólafsfjarðarós. Brúin er um 40 metra steipt eftirspennit plötubrú í tveimur höfum.

Helstu magntölur: gröftur 700 m³, vegrið 148 m, handrið 41 m, mótafletir 800 m², steypustyrktarjárn 29 tonn, spennt járnalögn 4,8 tonn, steypa 385 m³.

Verki skal að fullu lokið 15. október 2003.

nr. Bjóðandi	Tilboð (kr.)	Hlutfall (%)	Frávik (þús.kr.)
--- Áætlaður verktakakostnaður	39.682.770	100,0	7.398
5 Norðurtak ehf., Húsavík	39.075.500	98,5	6.791
4 Vík ehf., trésmiðja Húsavík	37.900.000	95,5	5.616
3 Brú verktakar ehf., Reykjavík	35.250.326	88,8	2.966
2 Eikarverktakar ehf., Kópavogi	33.391.500	84,1	1.107
1 Mikael ehf., Hornafirði	32.284.500	81,4	0

Skorradalsvegur (508), Draga- vegur - Hvammur. 1. áfangi 03-044

Vegagerðin, Vesturlandsumdæmi, óskar eftir tilboðum í endurlagningu Skorradalsvegur (508) frá Dragavegi að Hvammi, 1. áfangi. Lengd kafla 1,2 km.

Helstu magntölur: skeringar 2.000 m³, fyllingar 5.000 m³, neðra burðarlag 5.500 m³, efra burðarlag 1.400 m³, klæðingar 7.500 m², girðingar 1.400 m.

Verki skal að fullu lokið 15. september 2003.

nr. Bjóðandi	Tilboð (kr.)	Hlutfall (%)	Frávik (þús.kr.)
6 E.K. Vélar ehf., Kópavogi	16.910.500	127,3	4.492
5 Borgarverk ehf., Borgarnesi	13.983.500	105,2	1.565
4 Klæðning ehf., Kópavogi	13.867.000	104,4	1.448
--- Áætlaður verktakakostnaður	13.287.667	100,0	869
3 Ingileifur Jónsson ehf., Svínavatni	12.591.000	94,8	172
2 Jörfi hf., Hvanneyri	12.500.000	94,1	81
1 Þróttur ehf., Skilmannahreppi	12.419.000	93,5	0