

**5**

**SKAFTÁRTUNGUVEGUR (208-00)  
Brú á Eldvatn hjá Ásum**

# KYNNINGARSKÝRSLA



**Desember 2016**

## Flokkun gagna innan Vegagerðarinnar

Flokkur	Efnissvið	Einkenni (litur)
1	Lög, reglugerðir, og önnur fyrirmæli stjórnvalda	Svartur
2	Stjórnunarleg fyrirmæli, skipurit, verkefnaskipting, númeraðar orðsendingar	Gulur
3	Reglur, alm. verklýsingar, sérskilmálar	Rauður
4	Handbækur, leiðbeiningar	Grænn
5	<b>Greinargerðir, álitsgerðir, skýrslur, yfirlit</b>	<b>Blár</b>
Ú	Útboðslýsingar	

# SKAFTÁRTUNGUVEGUR (208) Brú á Eldvatn hjá Ásum

## Kynningarskýrsla

Sóley Jónasdóttir  
Guðmundur Valur Guðmundsson  
Heimir F. Guðmundsson



Hönnunardeild desember 2016

# Efnisyfirlit

<b>FORMÁLI</b> .....	<b>3</b>
<b>1. YFIRLIT</b> .....	<b>4</b>
1.1. ALMENNT .....	4
1.2. MARKMIÐ FRAMKVÆMDAR.....	4
1.3. MATSSKYLDA.....	4
1.4. AFMÖRKUN OG ÁHRIFASVÆÐI FRAMKVÆMDAR.....	4
1.5. RANNSÓKNIR.....	5
1.6. STAÐA SKIPULAGS.....	5
1.7. VERNDARSVÆÐI.....	5
1.8. LEYFISVEITENDUR.....	6
<b>2. STAÐHÆTTIR Á FRAMKVÆMDASVÆÐI</b> .....	<b>7</b>
2.1. STAÐHÆTTIR.....	7
2.2. NÚVERANDI BRÚ OG VEGUR.....	8
2.3. SAMGÖNGUR, UMFERÐARÖRYGGI OG MENGUN.....	10
2.4. MANNLÍF.....	11
<b>3. KOSTIR OG FRAMKVÆMDALÝSING</b> .....	<b>12</b>
3.1. KOSTIR.....	12
3.2. FRAMKVÆMDALÝSING .....	12
3.2.1. Ný brú og vegur .....	12
3.2.2. Efnistaka .....	13
3.2.3. Ræsi .....	14
3.3. FRÁGANGUR.....	14
3.3.1. Núverandi brú og vegur.....	14
3.3.2. Röskuð svæði .....	14
3.4. VINNUBÚÐIR.....	14
3.5. MANNAFLAPÖRF.....	15
3.6. MANNVIRKI .....	15
3.7. FRAMKVÆMDATÍMI OG KOSTNAÐUR .....	15
3.8. REKSTUR .....	15
<b>4. UMHVERFIS- OG FRAMKVÆMDAÞÆTTIR</b> .....	<b>16</b>
4.1. ÞÆTTIR SEM LÍKLEGA VALDA UMHVERFISÁHRIFUM.....	16
4.1.1. Brúar- og vegagerð .....	16
4.1.2. Efnistaka .....	16
4.2. UMHVERFISÞÆTTIR SEM GETA ORÐIÐ FYRIR ÁHRIFUM.....	16
<b>5. MÖGULEG UMHVERFISÁHRIF</b> .....	<b>17</b>
5.1. LANDNOTKUN.....	17
5.2. LANDSLAG .....	18
5.3. JARÐMYNDANIR OG VATNAFAR.....	18
5.4. GRÓÐURFAR.....	20
5.5. FUGLAR .....	20
5.6. MENNINGARMINJAR .....	20
5.7. VEÐUR OG NÁTTÚRUVÁ .....	24
<b>6. MÓTVÆGISAÐGERÐIR</b> .....	<b>26</b>
6.1. SAMRÁÐSAÐILAR .....	27
<b>7. NIÐURSTAÐA</b> .....	<b>28</b>
<b>8. HEIMILDIR</b> .....	<b>29</b>
<b>9. TEIKNINGAR</b> .....	<b>30</b>

## FORMÁLI

Vegagerðin kynnir hér fyrirhugaðar framkvæmdir á 920 m löngum kafla á Skaftártunguvegi (vegnúmer 208) um Eldvatn hjá Ásum í Skaftárhreppi í Vestur-Skaftafellssýslu.

Aðdraganda verkefnisins má rekja til Skaftárhlaups sem varð í október 2015 og er eitt hið stærsta sem komið hefur úr kötlum Skaftárjökuls í Vatnajökli. Hlaupið rauf víða bakka Skaftár og spillti mannvirkjum, einkum vegum og undirstöðum brúa, svo og ræktar- og beitarlandi. Þá olli hlaupið miklu rofi á austurbakka farvegjar Eldvatns sem leiddi til þess að núverandi brú á Skaftártunguvegi hjá Ásum skekkist og dró svo verulega úr burðarþoli hennar að sett var upp sjálfvirk vöktun á brúnni og umferð um hana takmörkuð við létt ökutæki.



**Mynd 1.** Horft upp Eldvatn í október 2015 þegar Skaftárhlaup stóð yfir. Til hægri má sjá stöpul brúarinnar á austurbakkanum skaga út (ljósmynd: Guðmundur Valur Guðmundsson).

Katlarnir í Skaftárjökli eru tveir, þ.e. Vestari og Eystri Skaftárkatlar, og er sá eystri stærri. Umrætt hlaup árið 2015 kom undan Eystri Skaftárkatli eftir 5 ára hlé. Búist hafði verið við hlaupi undan þeim katli fyrr, þar sem um áratugaskeið hafa aðeins liðið um 2 – 3 ár milli jökulhlaupa undan honum.

Við næstu flóð mun austurbakki farvegjar Eldvatns halda áfram að rofna og jafnvel án þess að til stórs Skaftárhlaups komi. Sérfræðingar á Veðurstofu Íslands sjá um vöktun Skaftárkatla og samkvæmt þeim er ekkert sem bendir til að hlaup úr sama Skaftárkatli og hljóp undan í október 2015, verði eitthvað minna en það hlaup var.

Ljóst er að núverandi brú um Eldvatn þarfnast nauðsynlega styrkingar/endurbýggingar og hafa nokkrar hugmyndir verið skoðaðar til að auka öryggi hennar. Niðurstaðan er sú að þær kostnaðaraðgerðir sem gera þarf til að tryggja öryggi hennar eru áhættusamar, auk þess sem óvíst er um árangur í stórum Skaftárhlaupum sambærilegu því sem kom í október 2015. Hagkvæmara er að byggja nýja brú yfir Eldvatn, með tilheyrandi vegtengingum, en að viðhalda núverandi brú.

Vegagerðin fyrirhugar því að byggja nýja 78 m langa brú yfir Eldvatn, skammt neðan núverandi brúar, auk vegtenginga til að tengja nýja brú núverandi vegakerfi. Vegtengingar verða samtals um 840 m langar, þar af eru um 200 m endurbýgging núverandi vegar.

Framkvæmdin er ekki matsskyld skv. 5. gr. laga um mat á umhverfisáhrifum, nr. 106/2000 með síðari breytingum, en kanna þarf matsskyldu hennar, skv. 6. gr. sömu laga, 1. viðauka. Lið 10.09., þar sem hún liggur um verndarsvæði.

# 1. YFIRLIT

## 1.1. ALMENNT

Fyrirhugað er að byggja nýja 78 m langa og tvíbreiða brú yfir Eldvatn á Skaftártunguvegi, vegnúmer 208, skammt neðan núverandi brúar. Ný brú verður tengd núverandi vegakerfi með um 600 m löngum vegi að norðanverðu og um 240 m löngum vegi að austanverðu. Vegtengingar eru því samtals um 840 m langar og fyrirhuguð framkvæmd alls um 920 m löng (teikning 2).

Fyrirhugað framkvæmdasvæði liggur um land Ása og Ytri Ása í Skaftártungu í Skaftárhreppi.

Áætluð efnispörf nýs vegar er um 40 þús. m<sup>3</sup> og er efnistaka fyrirhuguð úr skeringum nýs vegsvæðis og opinni námu í Kúðafljóti.

Vegagerðin áætlar að vegur og brú verði byggð árið 2017 og hægt verði að taka allt mannvirkið í notkun haustið 2017.

## 1.2. MARKMIÐ FRAMKVÆMDAR

Tilgangur framkvæmdarinnar er að bæta vegasamband í Skaftártungum. Markmiðið er að auka umferðaröryggi og stuðla að greiðari samgöngum um svæðið.

Með nýjum vegi, og nýrri tvíbreiðri brú á Eldvatn, mun umferðaröryggi aukast til mikilla muna og umferð um svæðið verða greiðari en hún er nú.

## 1.3. MATSSKYLDA

Framkvæmdin er ekki matsskyld samkvæmt 5. gr. laga um mat á umhverfisáhrifum nr. 106/2000 m.s.b. en kanna þarf matsskyldu hennar skv. 6. gr. laga um mat á umhverfisáhrifum, viðauka 1, lið 10.09.:

*„Nýir vegir utan þéttbýlis á verndarsvæðum. Enduruppbygging vega utan þéttbýlis á verndarsvæðum.“*

Framkvæmdin mun liggja um eldhraun sem eru jarðminjar sem njóta verndar samkvæmt 61. gr. laga um náttúruvernd nr. 60/2013.

Þá mun framkvæmdin einnig liggja innan 100 m fjarlægðar frá fornleifum sem njóta verndar samkvæmt þjóðminjalögum.

Vegagerðin telur að framkvæmdin hafi ekki í för með sér umtalsverð áhrif á umhverfið vegna umfangs, eðlis eða staðsetningar. Framkvæmdum verður hagað þannig að neikvæð áhrif þeirra verði sem minnst, mótvægisáðgerðum verður beitt og haft samráð við ýmsa aðila.

## 1.4. AFMÖRKUN OG ÁHRIFASVÆÐI FRAMKVÆMDAR

Áhrifasvæði framkvæmdarinnar, þar sem áhrifin eru tengd bættum og öruggari samgöngum, nær yfir Skaftártungu í Skaftárhreppi og yfir sunnanvert hálendi Íslands þar sem einn af stofnvegum hálendisins, þ.e. Fjallabaksleið nyrðri (F208), tengist inn á Skaftártunguveg.

Framkvæmdasvæðið sjálft, þ.e.a.s. það svæði sem fer undir vegagerð er á stuttum kafla Skaftártunguvegar við Ása, skammt frá Hringvegi.

Framkvæmdin afmarkast af uppbyggingu vegarins á svæðinu. Rekstur mannvirkisins og viðhald tekur við eftir að framkvæmd lýkur.

Veghelgunarsvæði Skaftártunguvegar, sem er stofnvegur, er 60 m breitt og nær 30 m frá miðlínu vegar til hvorrar hliðar. Framkvæmdasvæði þessarar framkvæmdar verður nokkuð mismunandi breitt, frá 15-110 m. Vegurinn verður að mestu lagður á fyllingu en stór skering

verður við nyrðri brúarendann milli stöðva 320 – 450 þar sem nyrðri landstöpull nýrrar brúar er fyrirhugaður. Þar verður framkvæmdasvæðið hvað breiðast, eða um 110 m.

Almennt er gert ráð fyrir að takmarka stærð framkvæmdasvæðis eins og unnt er og verður það tilgreint í útboðsgögnum.

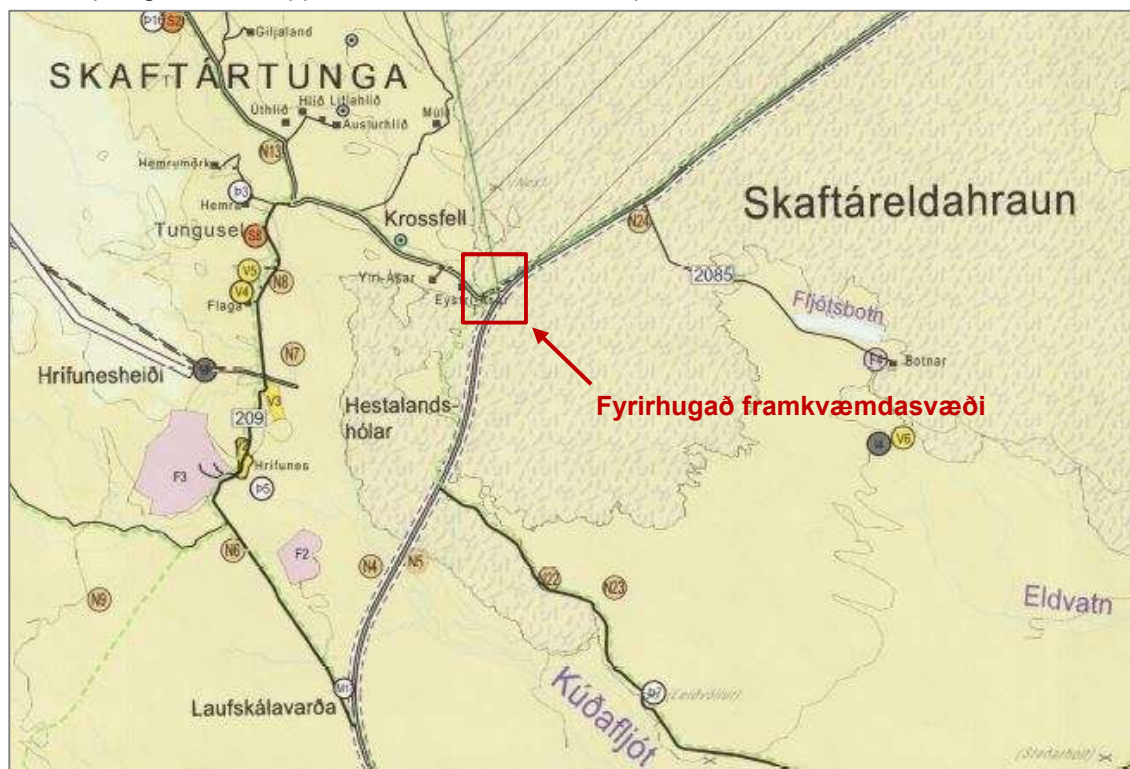
## 1.5. RANNSÓKNIR

- Unnið er að efnisrannsóknum á framkvæmdasvæðinu vegna fyrirhugaðrar efnistöku.
- Starfsmenn Vegagerðarinnar hafa gengið veglínuna og þversniðsmælt hana auk þess sem jarðtæknirannsóknir hafa farið fram vegna grundunar nýrrar brúar.
- Fornleifastofnun Íslands var fengin til að skrá fornleifar á fyrirhuguðu framkvæmdasvæði og liggur sú skráning fyrir. Í samráði við Minjastofnun Íslands eru ýtarlegri rannsóknir fyrirhugaðar á nokkrum minjum og munu niðurstöður þeirra rannsókna liggja fyrir áður en framkvæmdir hefjast.

Ekki er talin þörf á öðrum rannsóknum vegna fyrirhugaðrar brúar- og vegagerðar.

## 1.6. STAÐA SKIPULAGS

Aðalskipulag Skaftárhrepps 2010 - 2022 var staðfest þann 21. nóvember 2011.



Mynd 2. Sveitarfélagsuppráttur Aðalskipulags Skaftárhrepps 2010-2022 (Landmótun, 2011)

Ný brú á Eldvatn og tilheyrandi vegtengingar er ekki í samræmi við núverandi aðalskipulag sveitarfélagsins og því þarf að gera breytingu á því í samræmi við skipulagslög nr. 123/2010.

## 1.7. VERNDARSVÆÐI

Fyrirhugað framkvæmdasvæði liggur um **Skaftáreldahraun**, sem eru jarðminjar sem falla undir 61. gr laga um náttúruvernd nr. 60/2013 og njóta, samkvæmt 3 gr. sömu laga, sérstakrar verndar.

Eftirfarandi texti er tekin af heimasíðu Skafárhrepps, [www.klaustur.is](http://www.klaustur.is).



“Skaftáreldahraun er annað af tveimur stærstu hraungosum sem runnið hafa á jörðinni á sögulegum tíma. Hraunið, sem rann úr Lakagígum 1783, féll í tveimur meginstraumum til byggða, sitthvoru megin Kirkjubæjarklausturs.

Á þeim átta mánuðum sem gosið stóð yfir kom upp um 12 km<sup>3</sup> af basaltkviku á yfirborðið sem þekur um 565 km<sup>2</sup> lands, eða um hálf þúsund af flatarmáli Íslands. Skaftáreldahraun er flokkað sem helluhraun og eru þekktir fjöldi hraunhella í hrauninu. Viðast hvar myndar þykkur gamburmosi samfellt lag yfir hraunið sem gefur því gráan lit í þurrkum, en fallega grænt eftir rigningar.”

Þá er fyrirhugað framkvæmdasvæði í nágrenni við svæði nr. 759 á náttúruminjaraskrá, en liggur utan þess. Í náttúruminjaraskrá stendur:

**“Skálarheiði, Rauðhóll, Bunuhólar og Hálsagígir, Skaftárhreppi, V-Skaftafellssýslu. (1) Til austurs ræður lína sem hugsast dregin um Innra-Hrútafjall, Fremra-Hrútafjall og Holtsborg. Að öðru leyti afmarkast svæðið af línu úr 374 m hæðarpunkti í Hellnamýri í topp Kanafjalla og síðan eftir Lambshagaá til ármóta við Skaftá. Frá ármótum liggja mörkin í beina línu sem hugsast dregin um Árhól suður að Þjóðvegi nr. 1 og fylgja síðan Þjóðveginum til austurs að Dyngjum. (2) Fjölbreytt og fagurt landslag, ríkulegur gróður, skóglendi. Gjallgígaraðir frá nútíma. Rauðhóll er afar sérstakur rauður gjallgígur sem stendur um 80 m yfir umhverfið. Hálsagígir eru gjall- og klepragígir á um 3 km langri gígaröð frá nútíma.”**

Á mynd 2 er ofangreint svæði afmarkað með grænum lit og strikálínum.

### Áhrif framkvæmdarinnar á verndarsvæði

Á fyrirhuguðu framkvæmdasvæði hefur hrauninu þegar verið raskað með mannvirkjagerð, s.s. vegslóðum, túnrækt, vega- og brúargerð. Vegna byggingar nýrrar vegtengingar frá Hringvegi að nýju brúarstæði á Eldvatni mun um 7650 fm hraunsvæði raskast, sjá mynd 12 á bls. 19.

Vegagerðin telur að framkvæmdin muni hafa óveruleg áhrif á verndarsvæði. Um minniháttar tilfærslu brúar er að ræða og vegagerð verður á stuttum kafla.

## 1.8. LEYFISVEITENDUR

Fyrirhuguð framkvæmd á Skaftártunguvegi um Eldvatn og efnistaka henni samfara, eru háð eftirfarandi leyfum:

1. Öll efnistaka er háð lögum nr. 57/1998 um rannsóknir og nýtingu á auðlindum í jörð. Þar kemur fram í 8. gr. að öll efnistaka á landi, úr botni vatnsfalla og stöðuvatna og úr sjávarbotni innan netalaga er háð framkvæmdaleyfi hlutaðeigandi sveitarstjórnar, sbr. skipulagslög, nr. 123/2010.
2. Framkvæmdin þarf að vera í samræmi við Aðalskipulag Skaftárhrepps 2010-2022. Breyta þarf aðalskipulagi sveitarfélagsins vegna breyttrar legu brúar og vegar.
3. Framkvæmdin er háð starfsleyfi sem heilbrigðiseftirlit Suðurlands veitir vegna vinnubúða og starfssemi sem fylgir efnistöku. Í gildi er reglugerð nr. 785/1999 um starfsleyfi fyrir atvinnurekstur sem getur haft í för með sér mengun, eins og vinnslu jarðefna, vinnubúðir, farandsalerni og -eldhús, aðstöðu fyrir olúskipti o.fl.
4. Um tímabundna mannvirkjagerð eins og vinnubúðir gilda ýmsar reglugerðir um aðbúnað, hollustuhætti og öryggisráðstafanir á byggingarvinnustað.
5. Samkvæmt lögum um landgræðslu nr. 17/1965, 17. gr. þarf sá sem veldur landsþjöllum, með mannvirkjagerð eða á annan hátt, að bæta þau. Í 18. gr. kemur m.a. fram að Landgræðslan eigi að segja fyrir um hvernig þau skuli bæta.
6. Samkvæmt vatnalögum nr. 15/1923 eins og þeim var breytt með lögum nr. 132/2011 þarf leyfi Orkustofnunar vegna framkvæmda sem tengjast vatni og vatnafari. Undanþegnar eru allar framkvæmdir sem skylt er að tilkynna til Fiskistofu samkvæmt lögum um lax- og silungsveiði en Fiskistofa sér um miðlun upplýsinga til Orkustofnunar.



## 2. STAÐHÆTTIR Á FRAMKVÆMDASVÆÐI

### 2.1. STAÐHÆTTIR

Skaftárhreppur varð til árið 1990 við sameiningu fimm hreppa; Hörgslands-, Kirkjubæjar-, Leiðvalla-, Skaftártungu- og Álftavershrepps. Hann er austurhluti Vestur-Skaftafellssýslu og afmarkast af Blautukvísl á Mýrdalssandi í vestri og Sandgígjukvísl á Skeiðarársandi í austri. Skaftárhreppur nær yfir 7% af Íslandi, sjá mynd 3.

Hreppurinn dregur nafn sitt af ánni Skaftá, sem á aðalupptök sín undir Skaftárjökli í vestanverðum Vatnajökli og rennur til sjávar í Veidiósi og Kúðaósi, en lengd ársinnar frá upptökum til ósa er um 115 km.

Skaftártunga í Skaftárhreppi er sveit austan Mýrdalssands sem liggur í tungu milli Hólmsár og Eldvatns (teikning 1). Samkvæmt heimasíðu hreppsins; [www.klaustur.is](http://www.klaustur.is) eru á þriðja tug lögbýla skráð í Skaftártungu.



Mynd 3. Skaftárhreppur afmarkaður rauður á Íslandskorti

Þann 1. janúar 2016 bjuggu 470 manns í Skaftárhreppi, þar af 136 manns á Kirkjubæjarklaustri, eina þéttbýliskjarna hreppsins ([www.hagstofa.is](http://www.hagstofa.is)). Aðalatvinnuvegir svæðisins eru landbúnaður og ferðaþjónusta, en fiskeldi skipar einnig stóran sess. Umsvifamikill rekstur er í hótél- og veitingaþjónustu og straumur ferðamanna eykst ár frá ári. Framboð á afþreyingu tengdri ferðamennsku fer einnig ört vaxandi. Þá er Skaftárhreppur innan Kötlu Geopark og Vatnajökulsþjóðgarður er á afrétti hans. Hvoru tveggja býður upp á tækifæri til framtíðar.

Landslag og gróðurfar í Skaftárhreppi er fjölbreytilegt og andstæður náttúrunnar miklar. Framkvæmdin mun liggja um eldhraun, þ.e. Skaftáreldahraun, sem er 565 km<sup>2</sup> stórt og úfið kargahraun sem rann frá Lakagígum árið 1783 og er eitt mesta hraunflóð sem runnið hefur á jörðinni úr einu gosi á sögulegum tíma. Það er nú vaxið samfelldri grámosapembu.

Hringvegurinn liggur þvert yfir hraunið og út frá honum tengivegir og landsvegir beggja vegna. Skaftártunguvegur liggur út frá honum til norðurs um 5,5 km austan brúar á Kúðafljóti.

Segja má að Skaftártunguvegur tengi saman láglandi og hálendi þar sem hann liggur til norðurs að Fjallabaksleið nyrðri (F208); einni af fjórum stofnleiðum hálendisins.

Eldvatn, eða Ása-Eldvatn, sem nú er fyrirhugað að byggja brú yfir, er kvísl úr Skaftá. Skaftá er blönduð á, jökulsá með lindaráhrifum og um 115 km löng frá upptökum til ósa. Aðalupptök jökulvatnsins er í Skaftárjökli í Vatnajökli, skammt austan Langasjávar, en lindarvatn úr Langasjó bætist fljótlega í hana um Útfall. Skaftá er jökullituð að sumarlagi en að vetri er hún að jafnaði tær. Efsti bær við Skaftá er Skaftárdalur en vatnasvið ársinnar þar er um 1400 km<sup>2</sup> og meðalrennsli um 115 m<sup>3</sup>/s. Ofan Skaftárdals falla til Skaftár fjöldi bergvatnsáa og lækja, en neðan dalsins tekur Skaftá að breiða úr sér og greinist síðan í tvær meginkvíslar. Vestan megin er **Eldvatn eða Ása-Eldvatn** sem nú er fyrirhugað að byggja nýja brú á. Hún rennur vestur með Skaftártungu og yfir í Kúðafljót. Austar rennur svo sjálf Skaftá sem sveigir austur með Síðu, framhjá Kirkjubæjarklaustri og loks til sjávar um Veidiós.

Hluti Eldvatns og Skaftár kvíslast um gropið hraunið og hluti þess vatns sem rennur í hrauninu hverfur ofan í það og kemur fram sem lindarvatn við suðurjaðar Skaftáreldahraunsins meðal annars Eldvatn í Meðallandi, sem er vel þekkt veiðiá.

Miklar breytingar hafa verið á farvegi Eldvatns á svæðinu frá því að eldhraunið rann árið 1783 og því hefur reynt mjög á þau brúarmannvirki sem hafa verið byggð á svæðinu. Hér verða fjórar brýr taldar upp sem byggðar hafa verið á vatnið; sú fyrsta var hengiverksbrú sem var byggð árið 1907, þá er vitað um tvær timburbrýr sem voru byggðar um 1929. Árið 1965 var byggð stálbitabrú en það gróf undan millistöpli hennar og hrundi hún í kjölfarið, sjá mynd 4. Í framhaldi af því var núverandi stálbitabrú byggð árið 1967.



**Mynd 4.** Brúin yfir Eldvatn sem hrundi árið 1966 (heimild: www.ruv.is)

Eins og komið hefur fram eru Skaftárhlaup nokkuð tíð á fyrirhuguðu framkvæmdasvæði og frá árinu 1955 hafa tæplega 50 jökulhlaup komið í Skaftá, sem jafngildir nær árlegu hlaupi að meðaltali (Veðurstofa Íslands, 2013). Að sögn sérfræðinga hjá Veðurstofunni hefur flatarmál Eystri Skaftárketils stækkað vegna færslu á jarðhitasvæði og rúmar hann því nú meira vatn en áður. Óvíst er um þróun Skaftárhlaupa til lengri tíma en ekki er ólíklegt að hlaup úr Eystri Skaftárkatli verði sjaldnar en áður og stærri. Veðurstofan í samvinnu við Almannavarnir vinna nú að hættumati vegna Skaftárhlaupa.

Hægt er finna upplýsingar um fyrri Skaftárhlaup í skýrslu Veðurstofunnar sem ber heitið *Handbók um Skaftárhlaup – viðbragðsáætlun, skýrsla nr. VÍ 2013 – 003*.

## 2.2. NÚVERANDI BRÚ OG VEGUR

**Núverandi brú á Eldvatni hjá Ásum** sem stendur til að endurnýja er á Skaftártunguvegi, um 0,4 km vestan vegamóta Skaftártunguvegar og Hringvegar. Brúin er einbreið, 64 m löng stálbitabrú með timburgólfi, byggð árið 1967. Um er að ræða sperrubrú í þremur höfum sem hvílir á tveimur hallandi stoðum. Stálstoð í vesturbakka er grunduð í klöpp en eystri stoðin í útkragandi steypa undirstöðu sem steyppt eru saman við endastöpul á austurbakkanum. Undirstaða í austurbakkanum hvíldi á 6 - 7 m þykku hraunlagi og þar undir voru um 14 m þykk laus jarðlög. Þegar brúin var byggð árið 1967 var hraunkanturinn rúmlega 8 m framan við steypa undirstöðu, sjá mynd 5 af núverandi brú.



**Mynd 5.** Núverandi brú á Eldvatni, mynd tekin árið 1999 (heimild: veggagnabanki Vegagerðarinnar).

Í Skaftárhlaupi í október 2015 gróf jökulvatnið um 15 m út úr austurbakkanum á rúmlega 400 m löngum kafla svo steypa undirstaðan skagar um 6 - 7 m út frá núverandi hraunkanti, sjá myndir 6 og 7.



**Mynd 6.** Núverandi brú á Eldvatni hjá Ásum (heimild: veggagnabanki Vegagerðarinnar).



**Mynd 7.** Steyptur stöpull á austurbakka skagar út 8. október 2015 (heimild: veggagnabanki Vegagerðarinnar).

Eftir hamfarirnar í október 2015 telur Vegagerðin núverandi brú ekki örugga fyrir almenna umferð og hefur takmarkað umferð við fólksbifreiðir undir 5 tonna öxulpunga og einungis má ein bifreið vera á brúnni á sama tíma.

Fylgst er með ástandi núverandi brúar yfir Eldvatn með sjálfvirkri vöktun með GPS mælistöð á eystri landstöpli sem greinir hreyfingar undirstöðunnar ásamt myndavél sem vaktar hraunkantinn og mögulegt rof, sjá heimasíðu Vegagerðarinnar:

<http://www.vegagerdin.is/vegakerfid/bryr/eldvatn-voktun/>.

Vegna ástands núverandi brúar um Eldvatn hefur dregið mjög úr vegasambandi fyrir íbúa svæðisins. Frá því í október 2015 hafa allir flutningar sem tengjast búrekstri, s.s. gripaflutningar, mjólkur- og fódurflutningar þurft að fara um Hrífunesveg sem er mun lengri leið fyrir marga íbúa svæðisins en ef farinn er Skaftártunguvegur um Eldvatn. Frá Ytri Ásum er t.d um 16 km löng leið um Hrífunesveg niður á Hringveg, í stað rúmlega 1,4 km langrar leiðar um Skaftártunguveg niður á Hringveg. Þá er Hrífunesvegur malarvegur og á honum eru þrjár einbreiðar brýr.

**Núverandi Skaftártunguvegur (208) hjá Ásum** var hluti Hringvegarins áður en núverandi brú á Kúðafljóti var tekin í notkun árið 1993.

Skaftártunguvegur er með bundnu slitlagi og í flokki stofnvega af vegtegund C8 sem er 8 m breiður vegur. Hann er 16,22 km langur og liggur út frá Hringvegi um 5,5 km austan Kúðafljóts. Þaðan liggur hann í beygju til suðvesturs, yfir núverandi brú á Eldvatni og strax aftur í krappri beygju til norðvesturs upp hjá Ásum og að Tungufljóti. Hann liggur meðfram Tungufljóti að austanverðu til norðurs og endar þar sem að Fjallabaksleið nyrðri (F208) hefst, en Fjallabaksleið nyrðri er ein af stofnleiðum hálendisins (teikning 1).

Út frá Skaftártunguvegi liggja, auk Fjallabaksleiðar nyrðri, tengivegirnir;

- Hrífunesvegur (209) og
- Ljótastaðavegur (210)

og héraðsvegirnir:

- Ytri-Ásavegur (2153),
- Svínadalsvegur (2155),
- Austurhlíðarvegur (2159),
- Giljalandsvegur (2158),
- Hvammsvegur (2173) og
- Búlandsvegur (2174).

Skammt frá vegamótum Skaftártunguvegar og Hringvegar, í beygju að núverandi brú á Eldvatni, er áningastaður.

Ristarhlið er í stöð 340.



Samkvæmt Aðalskipulagi Skaftárhrepps 2010-2022 er reiðleið meðfram núverandi Skaftártunguvegi og Hringvegi á fyrirhuguðu framkvæmdasvæði og er það sýnt á sveitarfélagsuppdraetti aðalskipulagsins. Í greinargerð með aðalskipulaginu eru m.a. eftirfarandi reiðleiðir á láglandishluta Skaftárhrepps:

- Frá Ásum um Hestalandshóla og meðfram vegi um Meðalland og Landbrot að Kirkjubæjarklaustri.
- Frá Ásum að Skeiðarársandi, meðfram Hringvegi um Kirkjubæjarklaustur og austur að Síðu.

Girt er meðfram núverandi vegi og brú.

### 2.3. SAMGÖNGUR, UMFERÐARÖRYGGI OG MENGUN

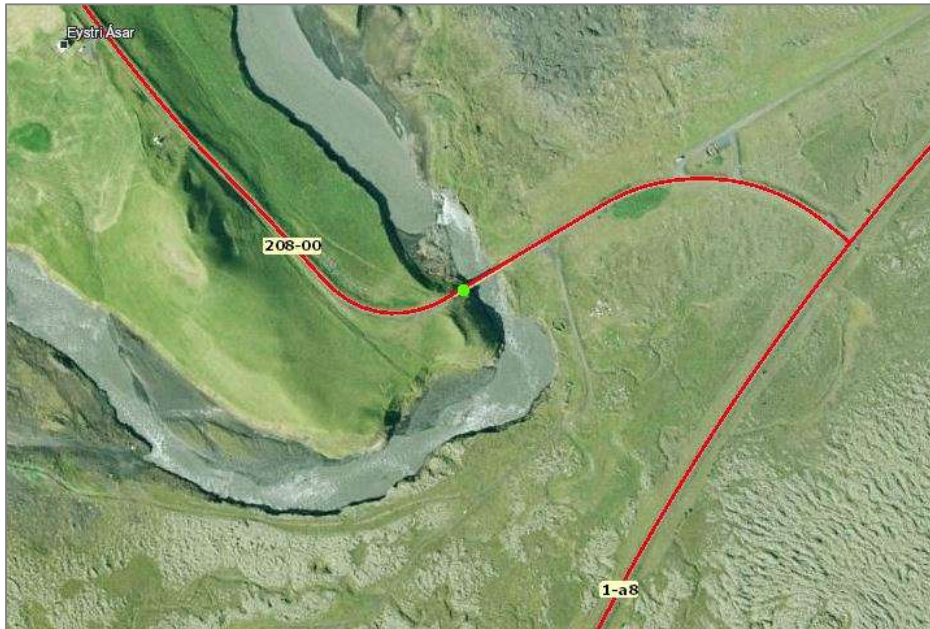
Nokkur umferð er um Skaftártunguveg á fyrirhuguðu framkvæmdasvæði enda mögulegt að fara um hann til vinsælla ferðamanna staða eins og Landmannalauga, Veiðivatna og Langasjós.

Ársgsumferð<sup>1</sup> á Hringvegi um Skeiðarársand hefur aukist jafnt og þétt. Eins og sjá má í töflu 1 jókst umferðin um Skaftártunguveg á fyrirhuguðu framkvæmdasvæði milli áráanna 2013-2015. Má leiða líkur að því að stór hluti þeirra aukningar sé til komin vegna fjölgunar ferðamanna til landsins. Meðalhlutfall þungra bifreiða er ekki áætlað.

**Tafla 1.** Samanburður á umferðartölum árin 2013 - 2015 á Skaftártunguvegi um Eldvatn (heimild: veggagnabanki Vegagerðarinnar)

	Ársgsumferð	Sumardagsumferð <sup>2</sup>	Vetrardagsumferð <sup>3</sup>
Umferð árið 2013	90	196	34
Umferð árið 2014	106	225	41
Umferð árið 2015	130	266	52

Samkvæmt upplýsingum úr veggagnabanka Vegagerðarinnar er þó einungis eitt slys skráð á vegkaflanum, þ.e. ekið var á fastan hlut á akbraut brúar á Eldvatni í hálfu í desember 2015.



**Mynd 8.** Slysastaður við núverandi brú á Eldvatni. Grænn depill táknar slys með engum meiðslum (heimild: veggagnabanki Vegagerðarinnar, maí 2016).

<sup>1</sup> Ársgsumferð er meðalumferð á dag yfir árið

<sup>2</sup> Sumardagsumferð er meðalumferð á dag mánuðina júní, júlí, ágúst og september

<sup>3</sup> Vetrardagsumferð er meðalumferð á dag mánuðina janúar, febrúar, mars og desember

Ef ekkert er gert til að auka öryggi vegarins þá er líklegt að aukin umferð á svæðinu hafi í för með sér minna umferðaröryggi.

Engin íbúðarhús eru það nálægt veginum að truflun sé af hljóðmengun en íbúðarhús Eystri Ása, sem er í um 35 m fjarlægð frá Skaftártunguvegi, er leigt út sem frístundahús. Álíta má að gestir þess verði varir við umferð bifreiða sem um veginn fara án þess þó að um verulegt ónæði sé að ræða.

#### Áhrif á samgöngur, og umferðaröryggi

Umferð um svæðið mun raskast lítilsháttar og tímabundið meðan nýr vegur verður byggður og tengdur við núverandi vegakerfi. Þá gætu efnisflutningar úr námu í Kúðaflijóti tafið umferð á stuttum kafla Hringvegar, þ.e. milli námu við Kúðaflijót og fyrirhugaðs framkvæmdasvæðis við Ása.

Jákvæð umhverfisáhrif að loknum framkvæmdum eru töluverð. Þau felast í bættum samgöngum og meira umferðaröryggi þegar ný 78 m löng tvíbreið brú með nýjum vegum beggja vegna verður komin yfir Eldvatn, í stað núverandi einbreiðrar og ótryggrar brúar með timburgólfi.

Með nýrri brú yfir Eldvatn og öruggari vegi, verður komin góð og greiðfær leið um Eldvatn hjá Ásum.

#### Áhrif á mengun

Á framkvæmdatíma eykst hljóð- og loftmengun á svæðinu vegna umferðar vinnuvéla. Að framkvæmdum loknum minnkar hljóð- og loftmengun miðað við núverandi ástand vegna betri vegar og tvíbreiðrar brúar með steypu gólfi.

Hætta á mengunarslysum næst framkvæmdasvæðinu eykst á framkvæmdatíma en að loknum framkvæmdum verður hættan minni en í dag vegna öruggari vegar og brúar.

## 2.4. MANNLÍF

Mannlíf á fyrirhuguðu framkvæmdasvæði einkennist af umferð íbúa í Skaftártungum, auk vaxandi umferðar ferðafólk um svæðið enda margir þekktir ferðamannastaðir innan sveitarfélagsins. Þá liggur ein aðalleiðin inn á sunnanvert hálendið um Skaftártunguveg.

Íbúðarhús Eystri Ása er leigt út sem frístundahús og í Tunguseli og á Hrifunesi, vestan Kúðaflijóts, er ferðapjónusta starfrækt.

#### Áhrif á mannlíf

Á framkvæmdatíma mun umferð um svæðið raskast lítilsháttar vegna umferðar þungra vinnuvéla.

Vegfarendur og íbúar við Skaftártunguveg munu verða varir við framkvæmdina vegna hávaða, ryks og truflunar á umferð.

Að loknum framkvæmdum munu koma fram jákvæð áhrif á mannlíf vegna öruggari og betri vegar. Búast má við aukinni umferð ferðamanna um svæðið með bættum vegasamgöngum.

Þá er gert ráð fyrir að framkvæmdin skapi nokkur störf á svæðinu.

## 3. KOSTIR OG FRAMKVÆMDALÝSING

### 3.1. KOSTIR

Nokkrir valkostir, bæði ofan og neðan núverandi brúar, hafa verið skoðaðir varðandi tillögur að nýju brúarstæði á Eldvatn.

Í kjölfar niðurstaðna jarðtæknirannsókna var valin sú leið sem hér er kynnt.

### 3.2. FRAMKVÆMDALÝSING

#### 3.2.1. Ný brú og vegur

**Ný brú yfir Eldvatn** verður í einu hafi. Um er að ræða 78 m langa stálbitabré með hallandi stálbogum. Brúargólfið verður steipt. Ný brú mun liggja milli stöðva 242-320. Landstöpull að norðanverðu er grundaður í klöpp en að sunnanverðu í hraun. Hraunkanturinn á þeim stað sem landstöpull verður staðsettur hefur haldist óbreyttur samkvæmt loftmyndum frá 1960 þó svo að hraunkanturinn ofan við hafi færst um 40-50 m. Þá staðfestu jarðtæknirannsóknir að ð undir hrauninu væru ekki laus jarðlög, líkt og undir núverandi brú. Ný brú verður auk þess með togbandi í brúargólfi sem gerir það að verkum að hún verður ekki viðkvæm fyrir mismunahreyfingum á milli nyrðri og syðri undirstöðu.

Ný brú verður tvíbreið og lega hennar hönnuð fyrir 90 km/klst hámarkshraða. Hún verður 10,0 m breið með 9,0 m breiðri akbraut og 0,5 m breiðum bríkum, sjá mynd 9.



**Mynd 9.** Þrívíddarmynd af nýrri brú og vegtengingu (teikning: Guðmundur Valur Guðmundsson ).

**Nýr Skaftártunguvegur** verður 920 m langur og mun liggja beint í norður út frá Hringvegi í stöð 0, um 490 m vestan við núverandi veg. Ný vegamót Hringvegjar og Skaftártunguvegjar færast vestar sem því nemur. Þaðan liggur veglína í mjúkum boga til norðvesturs að stöð 242, þ.e. syðri enda nýrrar brúar á Eldvatni. Frá stöð 320, nyrðri brúarenda, stefnir veglína að núverandi vegi og þverar hann í stöð 640. Þaðan liggur hann í mjúkum boga um 20 m norðan núverandi vegar uns hann kemur inn á hann aftur við útboðsendann skammt sunnan heimreiðar að frístundahúsi á Eystri Ásum, í stöð 920.

Vegurinn verður gerður samkvæmt vegflokki C8, sem er 8,0 m breiður vegur með 7,0 m breiðri akbraut og 0,5 m breiðum öxlum. Vegurinn verður með bundnu slitlagi og hönnunarhraði verður  $\geq 90$  km/klst. Planlega vegarins verður löguð og engar krappar beygjur verða á nýjum vegi. Minnsti planbogi á nýja vegarkaflanum verður 250 m, skammt norðan vegamóta við Hringveg og mesti halli 7% þar sem nýr vegur verður tengdur núverandi vegi að norðanverðu. Halli í vegköntum í fyllingum (vegflái) verður yfirleitt 1:3. Til að draga úr slyshættu er þörf á öryggissvæði meðfram vegum.



Lengd vegarins sunnan nýrrar brúar verður um 240 m en vegur norðan hennar um 600 m, þar af verða um 200 m endurbygging á núverandi vegi.

Ný veglína stytir Skaftártunguveg einungis lítilsháttar, eða um 116 m.



**Mynd 10.** Staðsetning fyrirhugaðrar framkvæmdar teiknuð gróflega inn á ljósmynd með grárrí strikalinu (Ljósmynd: Snorri Zophaniasson, Veðurstofan 2015).

## Efnispörf

Efnistaka er fyrirhuguð úr:

- vegskeringum á vegsvæði
- opinni námu úr vesturbakka Kúðafljóts, skammt ofan brúar á Hringvegi.

Kúðafljótsnáman er skráð N4-2010803 í aðalskipulagi sveitarfélagsins og merkt inn á skipulagsupprátt aðalskipulagsins.

Áætluð efnispörf í framkvæmdina er um 40.000 m<sup>3</sup>. Þar af þarf um 33.800 m<sup>3</sup> af efni í fyllingar- og fláafleyga, um 6.000 m<sup>3</sup> af efni í burðar- og styrktarlag og um 200 m<sup>3</sup> af steinefni í bundið slitlag.

**Tafla 2.** Áætluð efnispörf.

	Magn í m <sup>3</sup>
Slitlag	200
Burðarlag	1600
Styrktarlag	4400
Fyllingar og fláafleygar	33800
<b>Samtals</b>	<b>40.000</b>

### 3.2.2. Efnistaka

Um 25 þús m<sup>3</sup> af efni mun fást úr vegskeringum norðan Eldvatns og gert er ráð fyrir að nýta um 13 þús m<sup>3</sup> þess í fláafleyga. Það efni sem ekki nýtist til framkvæmdarinnar, um 12 þús m<sup>3</sup>, verður jafnað út og nýtt til ræktunar í samráði við landeigenda á Eystri Ásum. Á teikningu 2 er umrætt efnissvæði gróflega afmarkað og líklegt að það breytist eitthvað á framkvæmdatíma. Tekið verður tillit til fornleifa við endanlega afmörkun þess. Þá verður svæðið allt aðlagð landinu í kring.



Gert er ráð fyrir að taka um 27 þús m<sup>3</sup> af efni úr Kúðafliótsnámu. Kúðafliótsnáman er í framburði jökuláa við vestanverða bakka Kúðaflióts, um 400 m ofan brúar yfir Kúðafliót. Námuvegur er um 450 m langur og liggur frá Hringvegi, um 300 m vestan við Kúðafliótsbrú.

Fjarlægð frá námunni að upphafi útboðskaflans er um 11 km og er bundið slitlag alla leiðina að frátöldum námuveginum.

### Almennt

Öllum lífrænum jarðvegi sem finnst á yfirborði náma og skeringa verður ýtt í haug áður en efnistaka hefst og hann geymdur til að nota við frágang þegar efnistöku lýkur. Við frágang verður flutt til efni í jöðrum náma og skeringa til að aðlaga þær sem best að landi.

Efnistaka og frágangur náma mun fara fram í samráði við eftirlitsmann Vegagerðarinnar, landeigendur og fulltrúa Umhverfisstofnunar.

### 3.2.3. Ræsi

Ræsi verða staðsett þar sem búast má við rennandi vatni, bæði þar sem er sírennandi vatn og þar sem myndast geta vatnsfarvegir í leysingum að vorinu og þegar úrkoma er mikil. Ræsum verður ennfremur komið fyrir þar sem hætta er á að vatn geti safnast fyrir við veginn.

## 3.3. FRÁGANGUR

### 3.3.1. Núverandi brú og vegur

Þegar ný brú yfir Eldvatn og tilheyrandi vegtengingar verða komin í notkun verður núverandi brú yfir Eldvatn fjarlægð.

Núverandi Skaftártunguvegur frá Hringvegi að núverandi brúarstæði yfir Eldvatn mun standa áfram vegna vatnshæðarmælis Veðurstofu Íslands sem staðsettur er á austurbakka Eldvatns og vegna áningarstaðar sem þar er.

Núverandi vegur vestan brúar sem ekki nýtist verður jafnaður út og svæðið aðlagað landinu í kring.

### 3.3.2. Röskuð svæði

Vanda þarf allan frágang þeirra svæða sem raskað verður vegna framkvæmdarinnar. Frágangur mun fara fram eftir verklagsreglum Vegagerðarinnar. Í útboðsgögnum verður greint frá hvernig haga skuli frágangi vegkanta, fyllinga, skeringa og náma.

Við framkvæmdir verður reynt að raska gróðri og jarðvegi sem minnst. Skeringar verða ekki hafðar opnar lengur en nauðsyn krefur. Frágangi á vegskeringum verður hagað þannig að ekki myndist vindálag á lausan jarðveg. Röskuð svæði verða mótuð í samræmi við landslag og halla umhverfis. Brúnir efnistökusvæða og skeringa verða aðlagaðar að landinu í kring. Við frágang verður þess gætt að ekki myndist vatnsuppistöður í skeringum.

Allur frágangur verður í samráði við eftirlitsmann Vegagerðarinnar, landeigendur og fulltrúa Umhverfisstofnunar.

Ef lífrænn jarðvegur finnst í yfirborði skeringa verður honum ýtt til hliðar áður en efnistaka hefst og hann geymdur til síðari nota. Í lok framkvæmda verður mannvirkið aðlagað landinu umhverfis og lífrænum jarðvegi jafnað yfir.

Til þess að forðast að brjóta upp landslagsheildir verður almennt ekki ráðist í uppgræðslu á skeringum ef landið í kring er ógróið eða þar sem æskilegt er að náttúruleg gróðurframvinda verði látin ráða.

Náman við Kúðafliót verður áfram opin.

## 3.4. VINNUBÚÐIR

Ekki liggur fyrir hvar vinnubúðir verða staðsettar en verktaki mun setja upp vinnubúðir í samráði við landeigendur og með heimild Heilbrigðiseftirlits Suðurlands og Skaftárhrepps. Í

útboðsgögnum verður krafist að verktaki fari eftir öllum gildandi lögum og reglum sem um vinnubúðir gilda.

Vinnubúðir og vinnuaðstaða munu standa í um 6-9 mánuði en verða fjarlægð að framkvæmdum loknum. Gengið verður vel frá svæðunum, svo að ummerki um framkvæmdir hverfi fljótt.

### **3.5. MANNAFLAÐÖRF**

Vegna umfangs verksins má reikna með að nokkur fjöldi starfa skapist á framkvæmdartíma. Reikna má með um 20 störfum í um 9 mánuði vegna brúar- og vegavinnu.

### **3.6. MANNVIRKI**

Upplýsingar um fjarskiptalagnir Mílu liggja fyrir, sjá meðfylgjandi teikningar. Lega þeirra verður kynnt frekar í útboðsgögnum.

Upplýsingar um aðrar lagnir á fyrirhuguðu framkvæmdasvæði liggja ekki fyrir en verður aflað áður en framkvæmdir hefjast.

### **3.7. FRAMKVÆMDATÍMI OG KOSTNAÐUR**

Áætlað er að hefja byggingu við fyrirhugaða framkvæmd árið 2017 þegar öll tilskilin leyfi liggja fyrir. Stefnt er að því að hægt verði að taka mannvirkid í notkun haustið 2017.

Heildarkostnaður við byggingu brúar á Eldvatn hjá Ásum, ásamt vegtengingum, er áætlaður 420 milljónir kr.

Í samþykktri samgönguáætlun 2015-2018 er gert ráð fyrir 400 milljónum til verksins árið 2017.

### **3.8. REKSTUR**

Eftir að framkvæmdum lýkur tekur við rekstur mannvirkisins sem felst m.a. í viðhaldi og þar með talið snjómokstri. Þegar umferð hefur verið hleypt á veginn hefur reksturinn áhrif á öryggi samgangna. Rekstrarkostnaður Vegagerðarinnar er m.a. háður vegalengd, umferð og vetraraðstæðum á vegi.

Veturinn 2016-2017 er vetrarþjónusta mánudaga og föstudaga á Skaftártunguvegi. Ef þörf er á frekari mokstri er um að ræða helmingamokstur á móti sveitarfélaginu. Ekki er hægt að þjónusta núverandi brú vegna þungatakmarkana sem á henni eru.

Engar ákvarðanir hafa verið teknar um breytingu á rekstri vegarins eftir að vega- og brúarframkvæmdum lýkur. Viðhald og rekstur á nýjum vegi mun fylgja þeim viðmiðunar- og vinnureglum sem almennt eru viðhafðar á vegakerfinu og byggjast m.a. á vegflokkum, umferð o.þ.h. Innanríkisráðuneytið (innanríkisráðherra) ákvarðar snjómokstursreglur.

## 4. UMHVERFIS- OG FRAMKVÆMDAÞÆTTIR

Skilgreindir eru þeir umhverfisþættir sem líklegt er að verði fyrir áhrifum vegna fyrirhugaðrar framkvæmdar og hvaða framkvæmdaþættir það eru sem valda þeim.

### 4.1. ÞÆTTIR SEM LÍKLEGA VALDA UMHVERFISÁHRIFUM

Eftirfarandi eru þættir sem líklegir eru til að valda umhverfisáhrifum:

#### 4.1.1. Brúar- og vegagerð

Umhverfisáhrif brúar- og vegagerðar fara eftir lengd brúar, staðsetningu og hönnun vega, stærð vegsvæðis og frágangi.

Helstu áhrif við byggingu nýrrar brúar yfir Eldvatn á Skaftártunguvegi felast í bættum samgöngum og meira umferðaröryggi. Einnig verða breytingar á því landsvæði sem fer undir veg, t.d. þar sem vegur fer yfir lítt snortið land, gróin svæði eða mannvistarleifar. Nýr vegur hefur sjónræn áhrif, markar ný spor í landslagið og skiptir því upp.

Umferð vinnuvéla á framkvæmdartíma hefur líklega áhrif á hættu á mengunarslysum, hávaða, ryk- og útblástursmengun.

Ný brú og tilheyrandi vegir eru hannaðir til að auka umferðaröryggi vegfarenda og bæta samgöngur. Á rekstrartíma geta bættar samgöngur haft margvísleg áhrif, t.d. á byggð á svæðinu, ferðaþjónustu/útvist og opinbera þjónustu. Loks má gera ráð fyrir að fyrirhuguð brúar- og veglagning hafi áhrif á hagræna þætti og fara þau eftir arðsemi framkvæmda. Þá hafa breyttar samgöngur áhrif á útblástur mengandi efna frá umferð.

#### 4.1.2. Efnistaka

Umhverfisáhrif efnistöku eru háð staðsetningu, efnispörf framkvæmdarinnar og frágangi náma að efnistöku lokinni. Efnistökuastaðir og efnispörfin ráðast af staðsetningu vegarins.

Við lagningu vegar og brúar þarf efni í klæðingu, styrktarlag, burðarlag og fyllingar. Einnig þarf efni í steypu en það kemur annars staðar frá. Efnistaka getur haft áhrif á gróður, dýralíf, mannvistarleifar eða jarðmyndanir. Einnig breytist landslagið.

### 4.2. UMHVERFISÞÆTTIR SEM GETA ORÐIÐ FYRIR ÁHRIFUM

Vegagerðin hefur metið hvort líklegt sé að fyrirhuguð framkvæmd hafi veruleg áhrif á umhverfið. Þeir umhverfisþættir sem framkvæmdin getur haft áhrif á eru:

- landnotkun
- landslag
- jarðmyndanir
- náttúruvá
- vatnafar
- gróðurfur og fuglar
- menningarminjar

Fyrirhugað framkvæmdasvæði liggur um land sem áður hefur verið raskað með mannvirkjagerð. Vegagerðin telur að áhrif framkvæmdarinnar á umhverfið verði óveruleg.

## 5. MÖGULEG UMHVERFISÁHRIF

### 5.1. LANDNOTKUN

Skaftártunguvegur um Eldvatn í Skaftártungu liggur um land Ása/Ytri Ása.

Samkvæmt sveitarfélagsuppdrætti sem fylgir með Aðalskipulagi Skaftárhrepps 2010-2022 er fyrirhugað framkvæmdasvæði á landbúnaðarsvæði. Á Ytri Ásum er stundaður hefðbundinn búskapur auk þess sem hús á Eystri Ásum er nýtt til ferðaþjónustu. Þá eru Ytri Ásar samningbundnir Suðurlandskógum um 279 ha stórt svæði til skógræktar austan Eldvatns og neðan Hringveggar og er það merkt á kort í greinagerð aðalskipulagsins (bls. 34), sjá mynd 11.



**Mynd 11.** Fyrirhugað framkvæmdasvæði innan rauða rammans. Þar má sjá grænt svæði sem er skógræktarsvæði Ytri Ása (Heimild: Aðalskipulag Skaftárhrepps 2010-2022, greinagerð)

Að sögn landeigenda Ytri Ása er engin veiði í Eldvatni í nágrenni við fyrirhugað framkvæmdasvæði og engar sagnir um veiði þar. Í Kúðafljóti er aftur á móti veiði upp eftir öllu fljóti og að sögn formanns veiðifélags Kúðafljóts þá er veiðistaðirnir í fljótinu háð álum fljótsins, sem eru síbreytilegir. Þá geta álarnir einn daginn verið leirlitaðir, en nánast tærir þann næsta. Að sögn formannsins er um sannkallað jökulfljót að ræða.

Allt land norðan nýs brúarstæðis er raskað. Tún eru meðfram fyrirhuguðu framkvæmdasvæði, norðan nýrrar brúar, og líklegt er að flái nýs vegar nái inn á ræktað land hægra megin vegarins milli stöðva 560-700. Girðingar eru meðfram núverandi brú og vegi.

Sunnan Eldvatns eru reiðleiðir og/eða slóðar sem framkvæmdin mun þvera.

Engar háspennulínur eru í grennd við framkvæmdasvæðið en fjarskiptalögn Mílu liggur innan framkvæmdasvæðis.

Samráð hefur verið haft við landeigenda, auk fulltrúa Skaftárhrepps vegna hönnunar framkvæmdarinnar og efnistöku.

Mótun landsins mun fara fram í samráði við landeigendur og fulltrúa Umhverfisstofnunar.

#### Áhrif á landnotkun

Framkvæmdin mun hafa óveruleg áhrif á landnotkun á svæðinu sem hún liggur um.

Engin veiði er í Eldvatni en veiði er í Kúðafljóti. Ekki er talið að fyrirhuguð framkvæmd muni hafa áhrif á veiðimennsku Kúðafljóts.

Ný veglína sker tún á stuttum kafla en um jaðaráhrif er að ræða. Landeigenda verður bætt það tjón á hefðbundinn hátt.

## 5.2. LANDSLAG

Landslag og gróðurfar í Skaftárhreppi er fjölbreytilegt og andstæður náttúrunnar miklar. Miklar náttúruhamfarir af völdum eldgosa og jökulhlaupa hafa í gegnum aldirnar mótað landslag og mannlíf héraðsins.

Fyrirhugað framkvæmdasvæði liggur nyrst á allbreiðu láglandi Skaftárhrepps, og til suðurs upp á ásana norðan Krossfells.

Landslag á fyrirhuguðu framkvæmdasvæði norðan nýs brúarstæðis yfir Eldvatn, einkennist af landbúnaði með túnum og ræktuðu landi. Sunnan Eldvatns liggur Hringvegurinn á stuttum kafla (250 m) um gróið hraun sem einnig er raskað með slóðum/reiðleið sem þvera svæðið milli Hringvegarins og Eldvatns.

Sunnan Hringvegar, utan fyrirhugaðs framkvæmdasvæðis, einkennist landslagið af mosavöxnu Skaftáreldahrauni.

### Áhrif á landslag

Að framkvæmdum loknum hefur landslagsmyndin breyst töluvert þar sem ný brú verður komin neðan núverandi brúar, auk veltenginga að henni. Mannvirkið mun blasa við þeim vegfarendum sem leið eiga um Hringveginn við Eldvatn.

Til að sjónræn áhrif framkvæmdarinnar verði sem minnst hafa ný brú og tilheyrandi veltengingar verið hönnuð þannig að þau falli sem best að landslagi. Hönnunardeild Vegagerðarinnar sér um hönnun nýrrar brúar og tilheyrandi veltenginga.

Þá verður núverandi brú á Eldvatni fjarlægð að framkvæmdum loknum sem og vegur að vestanverðu sem ekki nýtist að framkvæmdum loknum.

Landslaginu á mögulegu framkvæmdasvæði hefur þegar verið raskað með núverandi vegi, brú, efnistöku, slóðum og/eða reiðleiðum.

Gengið verður þannig frá vegsvæði að framkvæmdum loknum að vegur og brú falli vel að landi.

## 5.3. JARÐMYNDANIR OG VATNAFAR

Jarðfræðingur hjá Vegagerðinni tók eftirfarandi texta saman.

Berggrunnur sinn hvoru megin við brúna yfir Eldvatn er misjafn. Að norðan- og vestanverðu við ána er berggrunnur úr móbergi með basalteitlum og grágrýtislögum frá kuldaskiði ísaldar (0,7-3,1 milljón ára) en að sunnan- og austanverðu eru hraun runnin á nútíma, efst og yngst er Skaftáreldahraun frá 1783.

Ofan á móbergsberggrunninum að norðan- og vestanverðu er þykkur moldarjarðvegur blandaður foksandi og öskulögum, tengdum eldvirkni og uppblæstri samhliða eldgosum.

Skaftáreldahraun kemur úr Lakagígum og hefur runnið af hálendinu og niður á láglandi eftir farvegi Skaftár og nær yfir allstórt svæði frá Kúðaflijóti í vestri og austur langleiðina að Landbrotshólum. Tunga úr því hrauni sést einnig austan við Kirkjubæjarklaustur og hefur þar runnið niður við Hverfisflijót.

Undir tungu Skaftáreldahrauns, því sem kom niður við Skaftá, eru hraun úr Eldgjárgosinu 934. Það er að öllum líkindum stærsta eldgos Íslandssögunnar. Þau hraun heita ýmsum nöfnum þó þau hafi sama uppruna. Landbrotshraun heitir það austan við Skaftáreldahraun en Landbrotshólar eru gervíggar þess hrauns. Sunnan við Skaftáreldahraun heitir það Meðallandshraun.

Hestalandshólar eru að öllum líkindum hluti af Eldgjárgosinu en þeir standa upp úr Skaftáreldahrauni milli Kúðaflijóts og Eldvatns. Hraunið sést einnig vestan við Kúðaflijót og heitir þar meðal annars Hólmshraun og Álftavershraun – en það stendur upp úr Mýrdalssandinum á kafla.



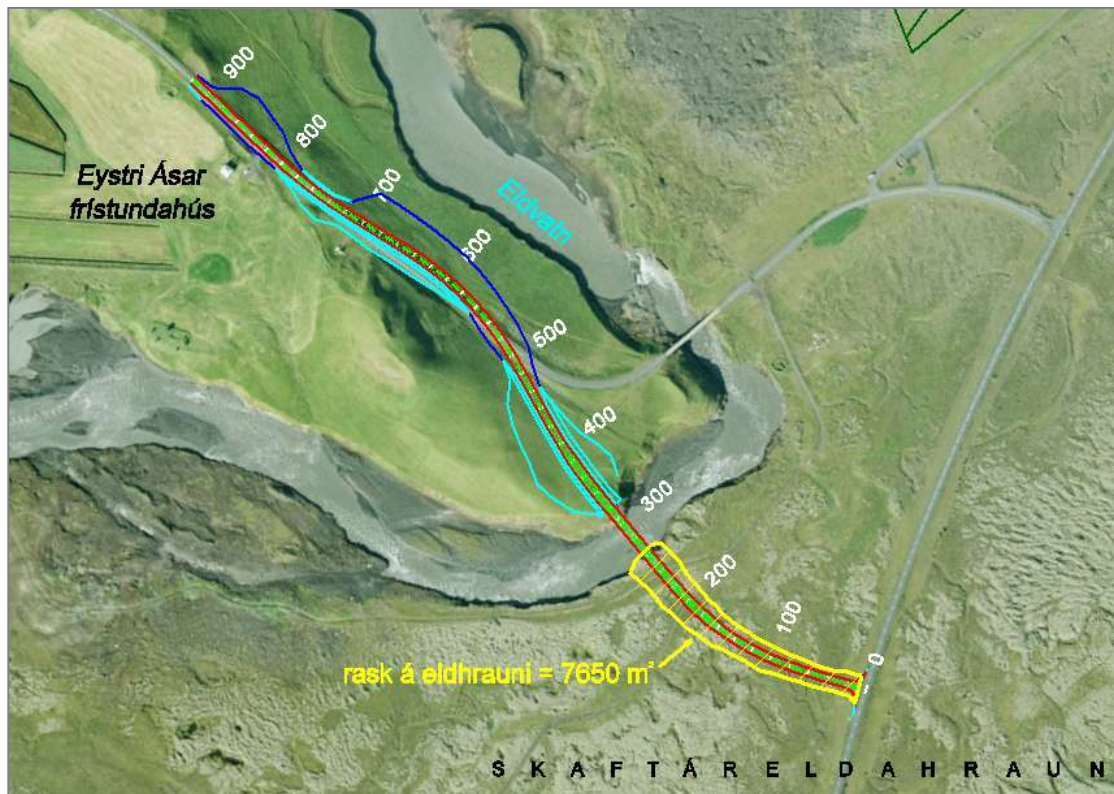
Við vestanverðan bakka Kúðaflióts eru þykkir setbunkar sem hafa orðið til við framburð jökuláa. Að vestan úr Mýrdalsjökli og að norðan úr farvegum Hólmsár og Leirár. Þeir farvegir hafa fært sig eftir að Eldgjárgosið rann um Mýrdalssand árið 934 og breytti farvegum.

Eldvatn rennur meðfram Skaftáreldahrauni til vesturs og tengist þar Tunguflióti og Hólmsá sem saman mynda Kúðafliót. Í Skaftárhlaupum eykst rennsli Eldvatns mikið, líkt og gerðist árið 2015 en þá grófst undan brúarstöplinum yfir Eldvatn að austanverðu. Við stöpulinn er hraunið tiltölulega þunnt og ofan á auðrjúfanlegum setlögum sem gerir hlaup í ánni varhugaverð og grefst þá úr bakkanum austanverðum. Áin er hér í krappri beygju og fer úr því að renna til suðausturs og til vesturs. Hraunið er mun þykkara sunnanvert, þar sem áætlað er að byggja nýja brú yfir Eldvatn.

#### Áhrif á jarðmyndanir og vatnafar

Við þessa framkvæmd geta áhrif orðið tvenns konar. Annars vegar vegna rasks við vega- og brúargerð yfir Eldvatn og hins vegar vegna efnistöku í námunni í Kúðafliótsbakka vestan ár.

Að sunnanverðu fer vegurinn yfir Skaftáreldahraun á um 250 m kafla þar sem veglínan liggur frá Hringveginum og að Eldvatni. Þar mun fyrirhuguð framkvæmd raska um 7650 m<sup>2</sup> af hrauni, sjá mynd 12.



**Mynd12.** Röskun á eldhrauni vegna fyrirhugaðrar framkvæmdar.

Hraunið er nú þegar raskað að nokkru leiti á þessum kafla vegna Hringvegarins og vegslóða sem liggur meðfram Eldvatninu að sunnanverðu. Hraun sem myndast hafa á nútíma eru vernduð samkvæmt lögum um náttúruvernd (nr. 60/2013).

Vegurinn fer yfir þykkar jarðveg ofan á móbergi að norðanverðu og tengist þar núverandi vegi. Að teknu tilliti til þess rasks sem nú þegar hefur orðið á svæðinu, þá teljast áhrif á jarðmyndanir við vega- og brúargerð óveruleg.

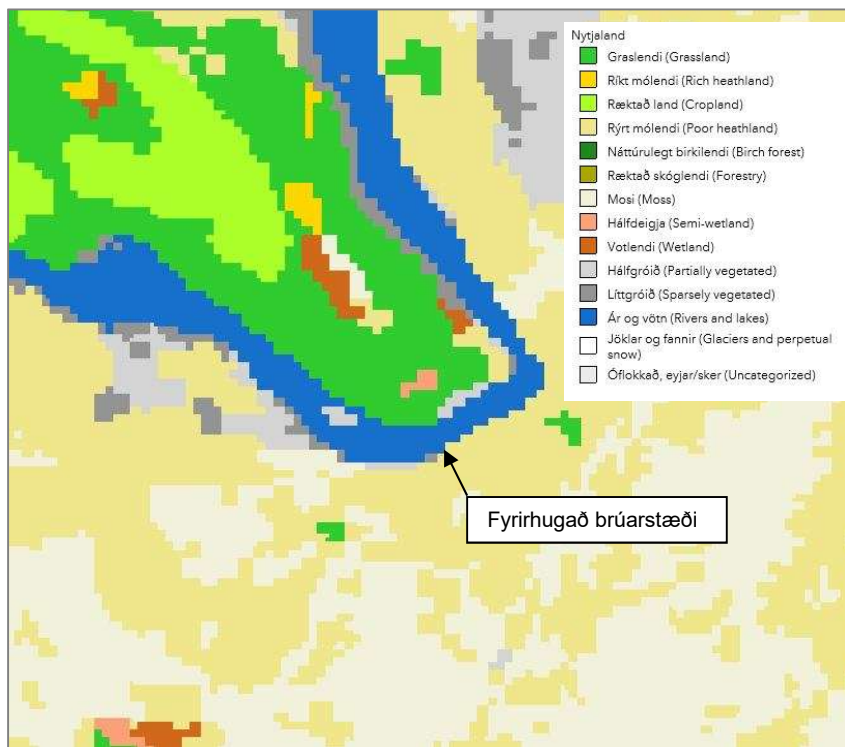
Efnistaka fer fram í áður röskuðum setbunkum við bakka Kúðaflióts. Sú efnistaka er inn á skipulagi og telst hafa óveruleg áhrif á jarðmyndanir.

Vega- og brúargerðin, sem og efnistakan hafa óveruleg áhrif á vatnafar.

## 5.4. GRÓÐURFAR

Ný veglína mun allsstaðar liggja um þurrlandi nema þar sem hún liggur yfir Eldvatn.

Samkvæmt kortavefsjá Landbúnaðarháskóla Íslands ([www.nytjaland.is](http://www.nytjaland.is)) af gróðurkorti á svæðinu þá mun ný veglína liggja um graslandi norðan Eldvatns en um rýrt mólendi sunnan þess. Þess má þó geta að upplýsingar Nyttjaland byggja á gróðurgreiningu frá árinu 2001.



Mynd 13. Gróðurkort á fyrirhuguðu framkvæmdasvæði (heimild: [www.nytjaland.is](http://www.nytjaland.is)).

### Áhrif á gróðurfar

Framkvæmdin mun skerða lyng- og mosavaxið eldhraun á um 250 m löngum kafla sunnan nýs brúarstæðis yfir Eldvatn.

Þar sem um stuttan framkvæmdakafla er að ræða og að svæðinu hefur áður verið raskað með slóðum og/eða reiðleið, telur Vegagerðin að fyrirhuguð framkvæmd muni hafa óveruleg áhrif á gróður á framkvæmdasvæðinu.

Röskuð svæði verða jöfnuð og grædd upp í samráði við Landgræðslu ríkisins, Umhverfisstofnun og landeigendur.

## 5.5. FUGLAR

Ekki hefur verið kannað hvort sjaldgæfa fugla er að finna í nágrenni framkvæmdasvæðisins.

### Áhrif á fugla

Framkvæmdin getur haft tímabundin áhrif á fugla meðan á framkvæmdum stendur. Gert er ráð fyrir að áhrifin verði óveruleg.

## 5.6. MENNINGARMINJAR

Vegagerðin fékk Fornleifastofnun Íslands til að skrá fornleifar á fyrirhuguðu framkvæmdasvæði. Skráningin fór fram í október 2016 og er niðurstaða þeirrar skráningar birt í skýrslu stofnunarinnar (FS628-16281) sem ber heitið:

*Fornleifaskráning vegna breytinga á Skaftártunguvegi og brúarsmíði yfir Eldvatn.*



Í skýrslunni kemur fram að skráðar hafi verið 22 fornminjar í stórhættu á fyrirhuguðu framkvæmdasvæði. Flestum minjanna er þó hægt að hlífa við raski með réttum mótvægisáðgerðum og er það Minjastofnun Íslands sem ákvarðar þær.

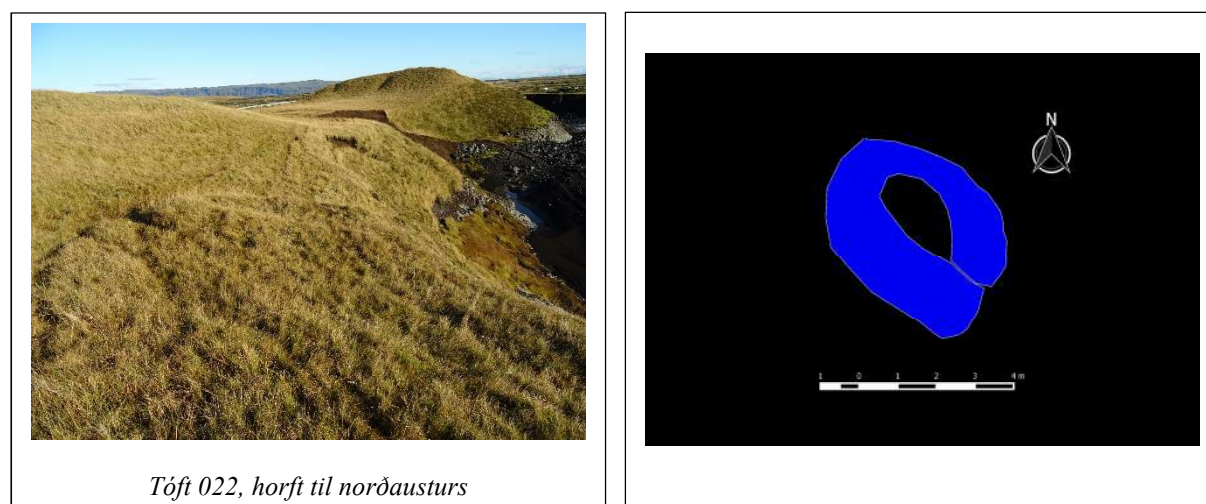
Að mati Minjastofnunnar Íslands þarf að rannsakaða þrjár fornminjar nánar, sjá töflu 3 og eftirfarandi texta. Vegna annarra minja er skráning minjanna og hnitsetning nægjanleg mótvægisáðgerð og eina fornleif þarf að merkja á áberandi hátt.

**Tafla 3.** Fornleifar á fyrirhuguðu framkvæmdasvæði sem rannsaka þarf nánar.

Númer fornleifar	Tegund	Hlutverk
SF-175:022	tóft	óþekkt
SF-175:023	Garðlag og 2 áfastar tóftir	óþekkt
SF-175:034A	Garðlag	Vörslugarður

Eftirfarandi texti er fenginn úr skýrslu Fornleifastofnunar Íslands og er lýsing á ofangreindum fornleifum. Neðan þessa texta eru lýsing á þeim mótvægisáðgerðum sem Minjastofnun Íslands leggur til að gera þurfi vegna fyrirhugaðrar framkvæmdar.

- **Fornleifastofnun Íslands: Fornleif nr. SF-175:022** (tóft en hlutverk óþekkt).



Lítill tóft er frammi á bakka Eldvatns austast á Villingshól. Hún er um 38 m suðvestan við garðlag 023 og 460 m suðaustan við eldra bæjarstæði Eystri-Ása 001. Tóftin er 19 m norðaustan við miðlínu Skaftártunguvegar (208) (fyrirhugðrar vegtengingar við nýja brú) og er því í stórhættu vegna vegagerðar.

Tóftin er í lægð á milli tveggja hæða í smápýfðum, grónum móa.

Tóftin er einföld og torfhlaðin. Hún er um 4x3,5 m að stærð en suðausturendi hennar er að brotna ofan í Eldvatnið og hefur hún verið lengri til suðausturs. Mesta hleðsluhæð er 0,4 m. Snarbratt er fram af bakkanum og grefur Eldvatnið undan tóftinni.

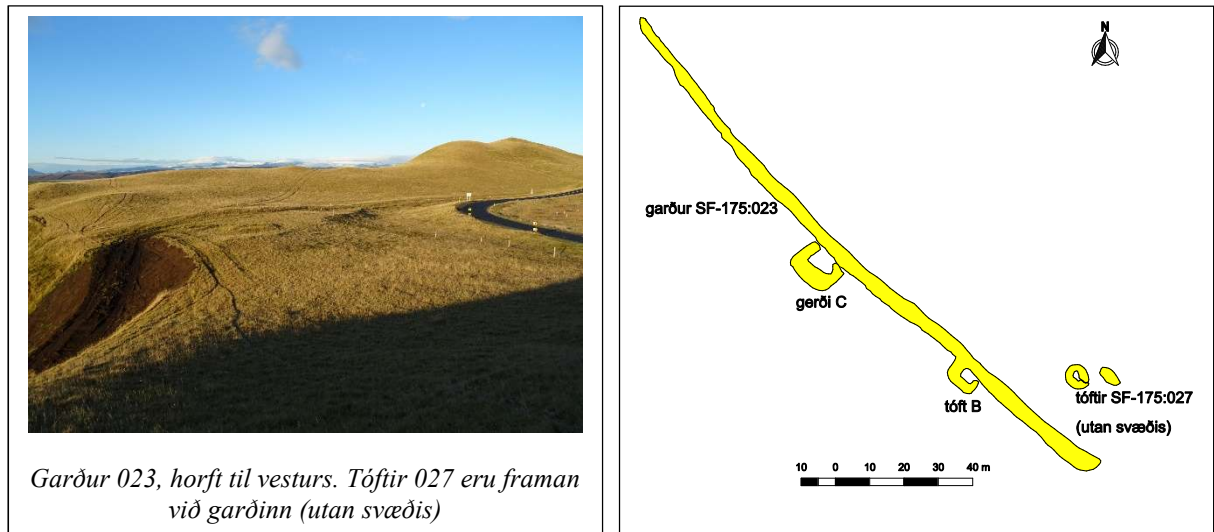
#### **Minjastofnunar Íslands – mótvægisáðgerð vegna fornleifar SF-175:022**

Heilgrafa þarf þessa tóft því hún lendir öll undir vegi. Grafa skal öll mannvistarlæg niður á óhreyfðan jarðveg. Grafa þarf 0,5 – 1 m útfyrir útveggi tóftarinnar. Ef komið verður niður á gólfslag sem ekki er einungis traðk af fótum húsdýra skal taka fleytingarsýni og skordýrasýni. Ef aðstæður eru þannig skal taka örformgerðarsýni (tin) á stað sem spannar gólfagið þar sem það er þykkast. Efnafræðileg sýni (Chemical s.) skal taka ef aðstæður kalla á það; þegar komið er í ljós hversu umfangsmikið gólfið er og hvers eðlis það er. Ákvarðanir um sýnatöku skal taka í samráði við minjavörð.

Nota skal 4 mm sigti til að sigta mannvistarlög ef komið verður niður á öskuhaug eða mannvistarlög sem eru rík af beinum og gripum. Hirða skal alla gripi og dýrabein sem finnast. Nánari lýsingu á aðferðafræði sýnatöku og sýnaúrvinnslu ásamt gripa- og beinagreiningu má nálgast hjá minjaverði ef sú staða kemur upp. Sjá einnig úrvinnslukafla hér aftast í skjalinu.

Ef þurfa þykir skal kalla til jarðfræðing með sérþekkingu á gjóskulögum til að greina gjóskulög sem tímasett geta mannvirkið og notkunartíma þess. Ef gjóskulög nýtast ekki til aldursgreiningar skal senda viðeigandi lífrænt sýni úr öruggu samhengi við mannvistarlög til geislakolsgreiningar sé það mögulegt.

- **Fornleifastofnun Íslands. Fornleif nr. SF-175:023** (garðlag auk 2ja áfastra tófta, hlutverk óþekkt).



*Garður 023, horft til vesturs. Tóftir 027 eru framan við garðinn (utan svæðis)*

Forn garður liggur til norðvesturs frá vesturbakka Eldvatnsins þar sem það rennur austan við Villingshól, 100 m suðvestan við núverandi brú (2016). Garðurinn er 300 m ASA við eldra bæjarstæði Eystri-Ása 001 og 13 m suðvestan við tóft 027A. Fyrirhugað er að byggja nýja brú yfir Eldvatn og gera nýjar vegtengingar við brúna. Garðurinn mun lenda undir nýrri vegtengingu og raski sem framkvæmdinni tengist á 88 m löngum kafla og er í stórhættu vegna vegagerðar. Garðurinn liggur frá árbakka til norðvesturs þar sem hann hverfur undir veg austan undir Villingshóli í smápýfðum móa.

Hægt er að fylgja garðinum á 186 m löngum kafla þar sem hann liggur norðvestur-suðaustur. Garðurinn er nánast útflattur og er 0,2-0,3 m á hæð en er víðast um 4 m á breidd. Hvergi sést í grjóti í garðinum og er hann að líkindum torfhláðinn. Girðing liggur ofan á og meðfram garðinum. Girðingarstæðið hefur verið fært til og á nokkrum stöðum sést hvar hlaðið hefur verið undir girðinguna þar sem rof er í garðinum. Lítil tóft (B) er sambyggð garðinum á suðvesturhlið hans. Hún er 42 m norðvestan við suðausturenda garðsins. Tóftin virðist vera einföld og innanmál hennar er mjög óljóst. Að garðinum undanskildum er tóftin 10x6 m að stærð og snýr norðvestur-suðaustur. Mögulegt op á henni er upp við garðinn á suðausturhlið tóftarinnar. Veggjahleðslur eru 0,1-0,2 m á hæð. Annað mannvirki (C) virðist einnig vera sambyggt suðvesturhlið garðsins, 40 m norðvestan við tóft B. Um er að ræða skeifulaga gerði sem er útflatt og einfalt. Að garðinum undanskildum er það 11x13,5 m að stærð og snýr norðvestur-suðaustur. Veggjahleðslur eru 0,2 m á hæð þar sem það er hæst, næst garðinum. Ekki er skýrt op á gerðinu en mjótt bil er á milli þess og garðsins. Ekki er ljóst hvaða hlutverki garðurinn gegndi. Landslagið á þessu svæði hefur tekið gríðarlegum breytingum í kjölfar eldgosa og hamfarafliða en eins og aðstæður eru nú (2016) virðist garðurinn helst hafa getað gegnt hlutverki vörslugarðs.

**Minjastofnunar Íslands – mótvægisaðgerð vegna fornleifar SF-175:023**

Fyrirhugað er að fara með nýja veginn í gegnum garðinn ásamt tóft C. Samkvæmt hönnun vegarins mun þurfa að höggva um 50 m skarð í garðinn og fara yfir tóft C. Tóft B er suðaustar og utan við framkvæmdasvæði.

Grafa þarf garðinn þannig að í ljós komi aldur hans útfrá gjóskulögum og byggingarlag: kanna formgerð garðsins; grafa þarf útfyrir garðinn í því augnamiði að sjá hvort þæla sjáist, þ.e. hvort efni hafi verið stungið í garðinn til beggja handa við hann. Kalla gæti þurft til jarðfræðing með sérþekkingu á gjóskulögum. Ýmist má handgrafa eða nota gröfu til fulltingis fornleifafræðingi. Snið skal teiknað í mælikvarða 1:10 eða 1:20 eftir atvikum.

**Tóft C**, sambyggð garðinum, lendir öll undir vegstæði. Tóftin er að líkindum *gerði* að mati skráningarmanns. Byrja skal á því að grafa skurð sem er c. 1 m á breidd og það langur að hann nái í gegnum útvegg tóftar, gólf og garð. Markmiðið er að aldursgreina tóftina og helst að komast að hlutverki hennar. Ef koma í ljós gólfög eða eldsmerki gæti þurft að opna tóftina ennfrekar, í samráði við minjavörð. Ef þannig vill verkast skal fara eftir verklýsingu eins og fram kemur í textanum við **tóft 022**. Skurðinn skal grafa með fulltingi gröfu.

- **Fornleifastofnun Íslands. Fornleif nr. SF-175:034** (garðlag, hlutverk: vörslugarður). Fremur unglegur torfgarður sem hlaðinn hefur verið undir gaddavirsgirðingu liggur frá Skaftártunguvegi (208) niður brekku á flatlandan bakka Eldvatnsins. Garðurinn er 75 m austan við yngra bæjarstæði Eystri-Ása 003 og 45 m sunnan við veg 036. Ætla má að garðurinn hafi gegnt hlutverki vörslugarðs. Hann er 7 m norðaustan við miðlínu Skaftártunguvegar (208) þar sem fyrirhugðar eru framkvæmdir og er í stórhættu vegna vegagerðar.



*Vörslugarður 034, horft til ANA*

Garðurinn liggur um smápýfðan, gróinn móa. Búið er að slétta yfir garðinn á kafla þar sem gerður hefur verið fóðurkálakur.

Garðurinn lá frá vestri til norðausturs í gleiðu horni og var 112 m á lengd áður en hluti hans var sléttaður. Nú (2016) sjást tveir hlutar hans sitthvoru megin við fóðurkálakurinn. Vestast er A-hluti þar sem garðurinn liggur niður bratta brekku á 43 m löngum kafla. Þar er hann 0,4 m á breidd og 0,2-0,3 m á hæð. Á flatlandinu á bakka Eldvatnsins er B-hluti sem er 29 m á lengd. Þar er garðurinn aðeins stöndugri og er 0,6 á breidd og 0,3 m á

hæð. Þessi hluti garðsins nær nánast að Hólmagerði 025. Þar sem B hluti garðsins endar til suðvesturs liggur annar mjórri garður C af honum til suðausturs fram á bakkann. Hann er 25 m á lengd, 0,3-0,4 m á breidd og 0,2 m á hæð. Við þennan garð er ógróid flag. Saman eru garðarnir á svæði sem er um 110x25 m að stærð og snýr ANA-VSV.

**Minjastofnunar Íslands – mótvægisaðgerð vegna fornleifar SF-175:034**

Vestasti hluti garðsins mun lenda undir fyllingu eða skeringu við vegaframkvæmdirnar. Grafa skal 1 skurð í garðinn til að kanna aldur hans útfrá gjóskulögum og byggingarlag. Grafa þarf útfyrir garðinn í því augnamiði að sjá hvort þæla sjáist, þ.e. hvort efni hafi verið stungið í garðinn til beggja handa við hann. Kalla gæti þurft til jarðfræðing með sérþekkingu á gjóskulögum. Ýmist má handgrafa eða nota gröfu til fulltingis fornleifafræðingi. Snið skal teiknað í mælikvarða 1:10 eða 1:20 eftir atvikum.

**Annað frá Minjastofnun Íslands**

Skila skal skýrslu um fornleifauppgröftinn í landi Eystri-Ása til Minjastofnunar Íslands. Í skýrslunni þarf að koma fram almenn lýsing á rannsókn. Ef forsendur eru til staðar þarf að frum-

greina gripi (gerð, efni, aldur), bein (tegund, fjöldi, gerð) og gjóskulög. Í úrvinnslunni gæti þurft að meta sýnin, þ.e. hvernig skal vinna þau og skila inn. Það ræðst af framvindu rannsóknar hversu ítarlegar kröfur verða gerðar um greiningu á sýnum en að öllu jöfnu er miðað við að sýni séu unnin þannig, þegar þeim er skilað, að þau eyðileggist ekki og séu tilbúin til frekari greininga í framtíðinni. Þó ber þess að geta að ef upp koma sérlega merkilegir gripir eða að sýni bendi til óvenjulegra niðurstaðna þá gæti verið gerð sú krafa að taka greiningarvinnuna lengra og setja viðkomandi grip eða sýni í samhengi.

Minjar **SF-175:029, 037, 010 og 003, 028, 039, 013, 009, 008, 017 og 035** eru töluvert utan við framkvæmdasvæðið en þó skal kynna fyrir þeim sem vinna við framkvæmdina tilvist minjastaðanna.

Fornleifum **SF-175:033 (gata/leið), SF-175:030A (vegur), SF-175:031 (vegur) og SF-175:036 (vegur)** hafa verið skráðar, þeim lýst, ljósmyndaðar og mældar inn með gps-tæki. Minjastofnun Íslands gerir ekki frekari kröfur um aðrar mótvægisáðgerðir vegna þeirra.

Vegna **fornleifar SF-175:042 (heimild um útihús)** þarf fornleifafræðingur að vera á framkvæmdasvæðinu á framkvæmdatíma þegar svæðinu næst fornleifinni verður raskað.

Fornleif **SF-661:023A** er varða sem staðsett er um 40 m vestan við vestasta hluta sjánlegrar leiðar. Vörðun þarf að merkja þannig að þeir sem vinna við framkvæmdina átti sig á henni.

#### Áhrif á fornminjar

Samráð hefur verið haft við Minjastofnun Íslands vegna fornleifa á svæðinu. Fornleifar SF-175:022, SF-175:023 og SF-175:034A verða rannsakaðar nánar áður en framkvæmdir hefjast og mun Fornleifastofnun Íslands annast þá rannsókn.

Aðrar skráðar fornminjar innan fyrirhugaðs áhrifasvæðis verða merktar á áberandi hátt og kynntar í útboðsgögnum. Í útboðsgögnum verður lögð áhersla á að raska ekki landi utan skilgreinds framkvæmdasvæðis.

Ef í ljós koma áður óþekktar fornleifar á framkvæmdasvæðinu á framkvæmdatíma, verður haft samráð við Minjavörð Suðurlands varðandi áðgerðir í samræmi við 23. og 24. gr. laga nr. 80/2012 um menningarminjar.

## 5.7. VEÐUR OG NÁTTÚRUVÁ

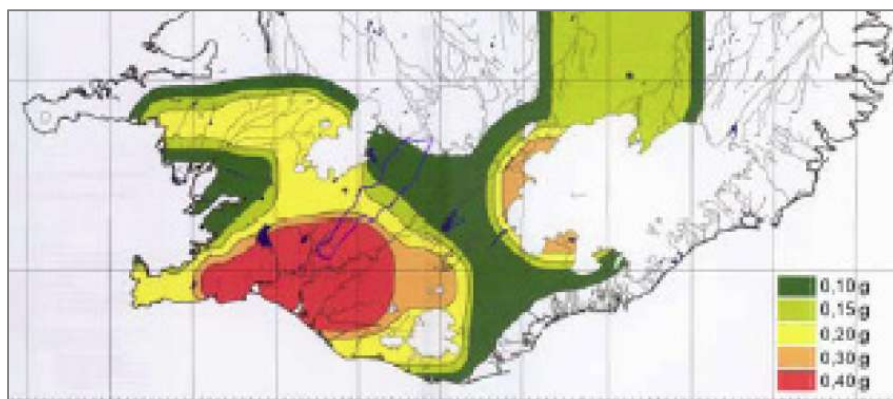
Samkvæmt upplýsingum í kortavefsjá Vegagerðarinnar er fyrirhugað framkvæmdasvæði um 3 km vestan við veðurfarslega varasaman stað, þ.e. Árkvíslar-Brestur, sem merktur er sem **sandfokssvæði á Hringvegi**. Aðallega er um að ræða þegar hvass vindur berst úr norðvestanáttum.

Að jafnaði er þó milt veður í Skaftárhreppi.

Í kafla 2.16 í Aðalskipulagi Skaftárhrepps 2010-2022 í kafla um *Svæði undir Náttúruvá og Jarðaskjálfta og Eldvirkni* kemur eftirfarandi fram:

*„Skjálftasvæðum Íslands hefur verið skipt niður í fimm hönnunarhröðunarsvæði þar sem taldar eru 10% líkur á jarðskjálfta af ákveðinni stærðargráðu á 50 ára tímabili. Hæsti áhættuflokkurinn hefur hönnunarhröðunina  $a_g = 0,4$  (0,4g) en það er 40% af þyngdarhröðuninni. Næsti áhættuflokkur hefur hönnunarhröðunina 0,3g. Síðan koma 0,2g, 0,15g og að lokum 0,1g. Við hönnun á mannvirkjum er því notast við fyrrnefnda hönnunarhröðun hvers svæðis.*





**Mynd 14.** Skipting Íslands í hönnunarhröðunarsvæði miðað við 500 ára meðalendurkomutíma (Heimild: Staðlaráð Íslands, Íslenskur staðall)

Eins og sést á myndinni hér að ofan er byggðahluti Skaftárhrepps að hluta til innan lægsta áhættuflokks sem er græna svæðið á myndinni (hönnunarhröðunarstuðul 0,1g). Hönnun mannvirkja í Skaftárhreppi mun miðast við fyrrnefnda staðla.“

Á heimasíðu Skaftárhrepps; [www.klaustur.is](http://www.klaustur.is) er tengill á síðu Almannafræðis [www.almannavarnir.is](http://www.almannavarnir.is)

Önnur náttúruvá á svæðinu eru hin tíðu hlaup Skaftárjökuls. Veðurstofa Ísland sér um vöktun vegna jökulhlaupa.

#### Áhrif á veður og náttúruvá

Framkvæmdin miðar að því að auka öryggi íbúa á svæðinu, m.a. með tilliti til náttúruvár. Vegagerðin telur að framkvæmdin hafi hverfandi áhrif á veður og náttúruvá á svæðinu.

Í landsskipulagsstefnu, kafla 2.8.1 um *Skipulagsgerð sveitarfélaga með tilliti til náttúruvár og loftlagsbreytinga*, kemur fram að við skipulagsgerð sveitarfélaga verði tekið tillit til þeirrar hættu sem stafar að náttúruvá svo sem snjóflóðum, skriðuföllum, vatnsflóðum, eldgosum, jökulhlaupum og jarðskjálftum.

## 6. MÓTVÆGISAÐGERÐIR

Vegagerðin mun stuðla að því að röskun á landi verði haldið í lágmarki og að hún takmarkist við fyrirfram skilgreint framkvæmdasvæði. Ný brú og vegur verða hönnuð þannig að mannvirkid falli sem best að landslagi. Reynt verður að skerða gróðurlendi sem minnst. Lögð verður áhersla á að verktaki gæti þess vel að raska hvergi landi utan við vegsvæði, námuvegi og námur. M.a. verður allur akstur tækja bannaður utan vegsvæðis á verktíma nema að námum.

Vegtengingar verða lagaðar að nýrri hæðarlegu vegarins. Samráð verður haft við landeigendur varðandi það land sem raskast og það bætt á viðeigandi hátt.

Girt verður að nýju þar sem hróflað er við girðingum.

Fornleifar sem eru innan áhrifasvæðis framkvæmdarinnar verða kynntar í útboðsgögnum og merktar á áberandi hátt eða girtar af áður en framkvæmdir hefjast. Öll umferð vinnuvéla verður bönnuð innan þeirra svæða. Þá verður ekki leyfilegt að hafa vinnuskúra og/eða efnageymslur í grennd við fornleifar. Ef í ljós koma áður óþekktar fornleifar á framkvæmdasvæðinu á framkvæmdatíma, verður haft samráð við Minjastofnun Íslands varðandi aðgerðir.

Röskuð svæði verða jöfnuð og grædd upp í samráði við Landgræðslu ríkisins, Umhverfisstofnun og landeigendur. Ef lífrænt efni finnst verður því ýtt í hauga áður en framkvæmdir hefjast og því jafnað yfir við frágang. Reynt verður að ganga vel frá jöðrum framkvæmdasvæða og laga þau sem best að aðliggjandi landi til að gera sárin í landinu sem minnst áberandi.

Ný brú og tilheyrandi nýjar vegtengingar beggja vegna verða tengd núverandi vegakerfi, þ.e. Hringvegi að sunnanverðu og Skaftártunguvegi að norðanverðu.

Samráð verður haft við landeigendur varðandi ræktað land sem raskast og það bætt á viðeigandi hátt.

Að framkvæmdum loknum verður núverandi brú á Eldvatni fjarlægð auk núverandi Skaftártunguvegar vestan núverandi brúar, og reynt að gera ummerki mannvirkjana í landinu eins lítið áberandi og kostur er.

## 6.1. SAMRÁÐSADILAR

Samráð verður haft við eftirtalda aðila:

- **Skipulagsstofnun**, varðandi matsskyldu framkvæmdarinnar
- **Umhverfisstofnun**, um efnistöku, uppgræðslu og frágang á svæðinu
- **Heilbrigðiseftirlit Suðurlands**, varðandi leyfi til atvinnureksturs sem getur valdið mengun
- **Minjastofnun Íslands**, vegna fornleifa á svæðinu.
- **Orkustofnun**, vegna framkvæmdaleyfis.
- **Mílu ehf**, vegna framkvæmda í grennd við fjarskiptalagnir á svæðinu.
- **Sveitarstjórn Skaftárhrepps**, varðandi framkvæmdaleyfi.
- **Landeigendur Ytri Ása** um framkvæmdir og framkvæmdatíma á svæðinu.



## 7. NIÐURSTAÐA

- Við framkvæmdina verður byggð ný tvíbreið brú yfir Eldvatn á Skaftártunguvegi auk stuttra vegkafla beggja vegna nýrrar brúar. Framkvæmdin er samtals um 920 m löng. Brúin kemur í stað núverandi einbreiðrar brúar sem skekkist í hamförum haustið 2015 og er með takmarkað burðarþol í kjölfar þess.
- Við framkvæmdina færast vegamót Hringvegjar og Skaftártunguvegar tæplega 0,5 km til suðvesturs.
- Gert er ráð fyrir að neikvæð áhrif framkvæmdarinnar á náttúrufer svæðisins verði óveruleg. Landslagsmyndin breytist með nýrri brú og vegum. Við hönnun brúarinnar og tilheyrandi vega var lögð áhersla á að mannvirkið félli vel að landi.
- Kanna þarf matsskyldu framkvæmdarinnar því að hún liggur um verndarsvæði, þ.e. eldhraun.
- Fornleifar á svæðinu hafa verið skráðar og unnið er að frekari rannsóknum á þremur þeirra í samráði við Minjastofnun Íslands. Unnið er að efnisrannsóknum á svæðinu. Þá hafa jarðtæknirannsóknir farið fram. Ekki er talin þörf á frekari rannsóknum.
- Hætta á mengunarslysum næst framkvæmdasvæðinu eykst á framkvæmdatíma en að loknum framkvæmdum verður hættan minni en í dag vegna öruggari brúar og vegar. Ný veglína stytir Skaftártunguveg um 116 m.
- Jákvæð umhverfisáhrif framkvæmdarinnar eru töluverð. Þau felast í bættum samgöngum og meira umferðaröryggi. Með nýrri brú og betri legu vegarins verður komin góð og greiðfær leið yfir Eldvatn hjá Ásum.
- Núverandi brú og vegur vestan núverandi brúar verða fjarlægð að framkvæmdum loknum.
- Vegagerðin telur að viðkomandi vega- og brúarframkvæmd hafi ekki umtalsverð umhverfisáhrif. Til að áhrif framkvæmdarinnar verði sem minnst verður mótvægisaðgerðum beitt og haft samráð við ýmsa aðila.

## 8. HEIMILDIR

1. Fasteignamat ríkisins, maí 2016: Heimasíða [www.fmr.is](http://www.fmr.is).
2. Fornleifastofnun Íslands SES, nóvember 2016: *Fornleifaskráning vegna breytinga á Skaftártunguvegi og brúarsmíði yfir Eldvatn*. Reykjavík 2016, FS628-16281
3. Katla Geopark, nóvember 2016: Heimasíða [www.katlageopark.is](http://www.katlageopark.is).  
Upplýsingar um Kötlu jarðvang.
4. Landmótun, 11. Apríl 2011: *Aðalskipulag Skaftárhrepps 2010-2022*, greinagerð og uppdættir
5. Ísland ferðavísir, maí 2016: [www.nat.is](http://www.nat.is). Skaftárhreppur, nóvember 2016:
6. Skaftárhreppur, nóvember 2016: [www.klaustur.is](http://www.klaustur.is). Heimasíða sveitarfélagsins með ýmsum upplýsingum.
7. Skipulagsstofnun, nóvember 2016: Heimasíða [www.skipulag.is](http://www.skipulag.is). Upplýsingar um Landsskipulagsstefnu 2015-2026.
8. Tómas Einarsson og Helgi Magnússon (ritstjórar), 1989: *Íslandshandbókin, náttúra, saga og sérkenni*. Örn og Örlygur.
9. Umhverfisstofnun, 2003: Náttúruverndaráætlun 2004-2008, tillögur Umhverfisstofnunar um friðlýsingar. Unnið í samvinnu við Náttúrufræðistofnun Íslands.
10. Umhverfisstofnun, maí 2016: Heimasíða [www.ust.is](http://www.ust.is). Upplýsingar um friðlýst svæði, náttúruminjarskrá og náttúruverndar.
11. Vegagerðin, febrúar 2016: Brú á Eldvatn hjá Ásum. *Tjón vegna Skaftárhlaups 2015*. 29. febrúar 2016. Óopinber skýrsla, 18 bls.
12. Vegagerðin, maí 2016: Skaftártunguvegur (208-00), *Brú á Eldvatn hjá Ásum, frumdrög*. Maí 2016. Óopinber skýrsla, 9 bls.
13. Veðurstofa Íslands, nóvember 2016: Heimasíða [www.vedur.is](http://www.vedur.is). Upplýsingar um vedur og vöktun vegna hamfara.
14. Veiðimálastofnun, febrúar 2001: *Vatnasvæði Skaftár og lindarvötn í Landbroti. Lífsskilyrði og útbreiðsla laxfiska*. Selfossi, febrúar 2001. VMST-S/01001X

## 9. TEIKNINGAR

- Teikning 1. Vegagerðin, (2016): Afstöðumynd, mkv. 1:250.000
- Teikning 2. Vegagerðin, (2016): Grunnmynd, mkv. 1:4.000
- Teikning 3. Vegagerðin, (2016): Grunnmynd-langasnið, mkv. 1:4.000.