



VEGAGERÐIN
ÞJÓÐVEGIR LANDSINS, VETUR
MARS 2011



BLS. 3. AÐFERÐ

BLS. 4. VIGTUN Á ÚRTAKI

BLS. 5. HELSTU NIÐURSTÖÐUR

BLS. 6. ÍTARLEGAR NIÐURSTÖÐUR

VIÐHORF TIL VEGAGERÐARINNAR	6
ÞJÓÐVEGIR LANDSINS	8
ÖRYGGI Á ÞJÓÐVEGUM	11
KANTSTIKUR OG MÁLUN	13
HÁLKUVERNIR	15
SNJÓMOKSTUR	17
LEITAÐ UPPLÝSINGA	19
HVAÐA LEIÐ HEFUR VERIÐ NOTUÐ	21
SÍMSVÖRUN VEGAGERÐARINNAR	23
MERKINGAR V/VINNU	25
AÐHVARFSGREINING	27

Bls.	
	6
	8
	11
	13
	15
	17
	19
	21
	23
	25
	27



MARKMIÐ OG FRAMKVÆMD

Könnun þessi er gerð fyrir Vegagerðina. Markmið hennar var að meta viðhorf almennings til Vegagerðarinnar og hennar starfa auk þess að forgangsraða mikilvægustu verkefnum.

Þetta var hvort tveggja síma- og netkönnun og fór fram dagana 3.-22. mars 2011. Hringt var í alla í úrtakinu og þeim boðið að svara í síma eða fá könnunina senda með netpósti. Úrtakið var dregið með slembiaðferð úr þjóðskrá. Í því voru 1800 manns á aldrinum 18-75 ára.

SVÖRUN

Upphaflegt úrtak: 1.800

Ekki hluti af úrtaki: 168

Endanlegt úrtak: 1.632

Náðist ekki í/svara ekki: 322

Neita að svara: 485

Fjöldi svarenda: 825

Svarhlutfall: 50,6%

Reykjavík 5. apríl 2011

Með þökk fyrir gott samstarf,

Þóra Ásgeirsdóttir

Þorlákur Karlsson

Kristján Ketill Stefánsson

STUTTAR SKÝRINGAR Á TÖLFRÆÐIHUGTÖKUM Í SKÝRSLU

Meðaltal í könnunum er mæligildi á svonefnda miðsækni svara. Það segir til um hvar þungamiðja svara við tiltekinni spurningu liggur. Formúla meðaltals í orðum er einfaldlega að tölugildi svara allra þátttakenda eru lögð saman og deilt í með fjölda svara.

Staðalfrávik í könnunum er mæligildi á það hve mikið svör við tiltekinni spurningu sem er mæld á samfelldan kvarða dreifast í kringum meðaltal hennar. Þannig að í tiltekinni viðhorfsspurningu þýðir lágt staðalfrávik að lítil munur sé á viðhorfi svarenda og meira að marka meðaltalsviðhorfið en þegar staðalfrávik er hátt, sem myndi þýða að meiri munur væri á viðhorfi svarenda.

Kí-kvaðrat próf er marktektarpróf sem er notað til að meta hvort að marktækur munur er á bakgrunnshópum á svarkvörðum sem ekki teljast samfelldir.



Vigtun á úrtaki

Úrtaki er vigtað eftir kyni, aldri og búsetu þátttakenda til að niðurstöðurnar endurspegli betur raunverulega stærð hópanna samkvæmt hlutfalli í þjóðskrá 1. janúar 2011.

	Gild svör Fjöldi	Hlutfall í úrtaki %	Hlutfall í þýði /eftir vigtun %
Kyn			
Karl	441	53,5	50,6
Kona	384	46,5	49,4
Búseta			
Höfuðborgarsvæði	447	54,2	64,2
Landsbyggð	377	45,7	35,8
Aldur			
18-24 ára	89	10,8	14,9
25-34 ára	157	19,0	21,0
35-44 ára	192	23,3	19,6
45-54 ára	194	23,5	19,4
55-75 ára	193	23,4	25,1

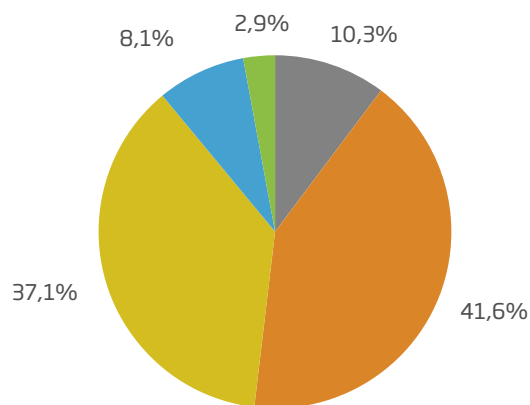


- Langstærsti hluti almennings er frekar jákvæður (41,6%) eða hvorki jákvæður eða neikvæður (37,1%) til Vegagerðarinnar. Meðaltalið er fremur lágt, eða 6,2 á kvarðanum 0-10 og hefur dalað nokkuð á sl. tveimur árum..
- Núna í mars 2011 vill lang stærsti hluti almennings helst breikka vegi eða tvöfalda akreinar, en rétt tæplega 40% velja þann kost fram yfir annað. Aukining er gríðarleg milli ára frá 2,5% í 39,7%.
- Það má segja að fólk sé að meðaltali á milli þess að vera frekar öruggt og hvorki öruggt né óöruggt þegar það ekur um þjóðvegi landsins, meðaleinkunn 6,4. Aðeins rúmlega 8% segjast vera mjög örugg. Þetta meðaltal hefur hækkað smám saman frá febrúar 2007 og er svipað og það var 2002-2005.
- Rúmlega 42% finnst málun og kantstikur á þjóðvegum vera fullnægjandi og rúmlega 19% ófullnægjandi - tæplega 39% eru þar á milli. Hlutfall þeirra sem finnst málun fullnægjandi er lægra í ár og 2010 en oftast á fyrri árum.
- Fleirum finnst hálkuvarnir á þjóðvegum landsins ófullnægjandi (36,2%) en fullnægjandi (22,0%). Stærsti hópurinn (41,8%) er þar á milli. Hlutfall þeirra sem segja að hálkuvarnir séu ófullnægjandi hefur farið lækkandi og er í sögulegu lágmarki núna.
- Alveg um helmingur svarenda er ánægður með snjómokstur á þjóðvegum, en um 16% eru óánægð. Þriðjungur er hvorki ánægður né óánægður. Óánægjan nú og í fyrra er heldur meiri en á árunum 2003-2009.
- Af þeim sem leita upplýsinga til Vegagerðarinnar eru það 84% sem nota Internetið. Um 30% nota textavarpíð og um 22% síma.
- Um helmingi svarenda finnst vegavinnumerkingar fullnægjandi, um fjórðungi finnst þær ófullnægjandi og fjórðungi hvorki né. Í síðustu mælingum hefur hlutfall þeirra sem finnst merkingarnar fullnægjandi farið hækkandi en hlutfall þeirra sem finnst þær ófullnægjandi hefur farið lækkandi.

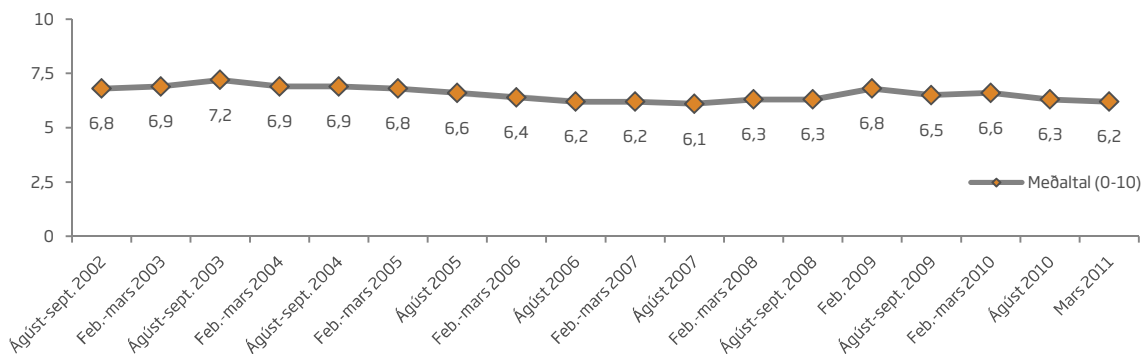
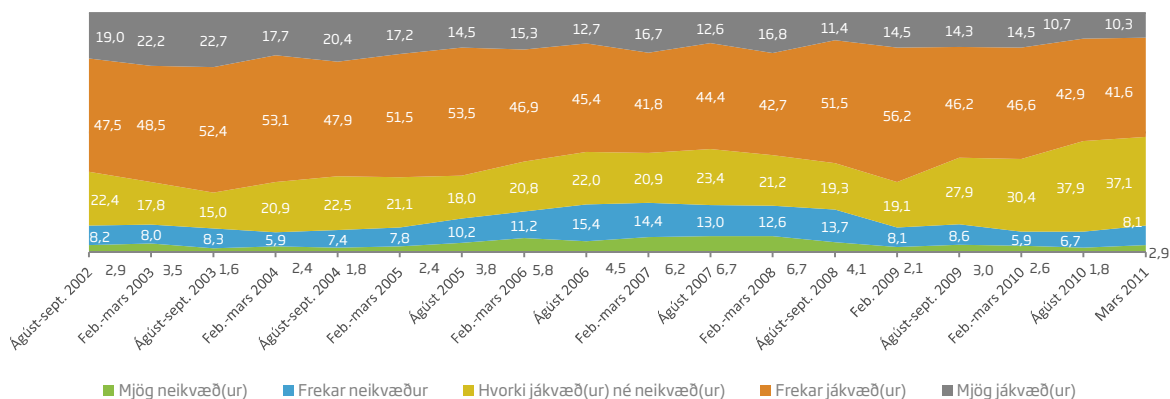


Sp. 1. Ert þú jákvæð(ur) eða neikvæð(ur) gagnvart Vegagerðinni?

	Fjöldi	%
Mjög jákvæð(ur) (10,0)	82	10,3
Frekar jákvæð(ur) (7,5)	331	41,6
Hvorki jákvæð(ur) né neikvæð(ur) (5,0)	295	37,1
Frekar neikvæð(ur) (2,5)	65	8,1
Mjög neikvæð(ur) (0,0)	23	2,9
Gild svör	795	100,0



	Fjöldi	%	Meðaltal (0-10)
Gild svör	795	96,4	6,2
Svara ekki	29	3,6	2,2
Alls	825	100,0	



























Langstærsti hluti almennings er frekar jákvæður (41,6%) eða hvorki jákvæður eða neikvæður (37,1%) til Vegagerðarinnar. Þá eru ríflega 10% mjög jákvæð og 11% neikvæð (bæði frekar og mjög). Meðaltalið er fremur lágt, eða 6,2 á kvarðanum 0-10. Það hefur dalað nokkuð á sl. 2 árum - sjá línurit - og er nú svipað og á árunum 2006-2007.

Á næstu síðu má sjá að viðhorfið til Vegagerðarinnar er breytilegt eftir bakgrunni fólks. Þannig eru karlar jákvæðari en konur, eldri jákvæðari en yngri og svolítill munur er eftir kjördæmum, þar sem almenningur í norðausturkjördæmi er að meðaltali jákvæðastur í garð Vegagerðarinnar.



Sp. 1. Ert þú jákvæð(ur) eða neikvæð(ur) gagnvart Vegagerðinni?

	Fjöldi	Gild svör	Mjög neikvæð(ur)	Frekar neikvæður	Hvorki jákvæð(ur) né		Frekar jákvæð(ur)	Mjög jákvæð(ur)		
					%	%				
Kyn*										
Karl	403		4,4	8,4	30,7		45,0	11,5		6,3
Kona	392		1,3	7,9	43,7		38,0	9,0		6,1
Aldur*										
18-24 ára	118		1,3	6,9	37,5		47,3	7,0		6,3
25-34 ára	165		3,2	7,1	45,5		35,5	8,7		6,0
35-44 ára	157		3,1	12,4	41,1		36,1	7,3		5,8
45-54 ára	157		2,6	8,6	35,7		41,8	11,5		6,3
55 ára eða eldri	198		3,6	6,1	27,8		47,4	15,1		6,6
Búseta*										
Reykjavík	274		1,3	8,5	41,9		38,1	10,3		6,2
Nágrannasv.félög Rvk.	235		2,1	4,7	44,3		41,6	7,3		6,2
Önnur sveitarfélög	286		5,1	10,6	26,6		44,9	12,8		6,2
Kjördæmi*										
Reykjavíkurborg	274		1,3	8,5	41,9		38,1	10,3		6,2
Suðvesturkjördæmi	281		2,4	5,3	44,0		41,4	6,9		6,1
Norðvesturkjördæmi	66		11,8	7,2	14,6		52,7	13,6		6,2
Norðausturkjördæmi	100		2,3	10,8	28,0		42,4	16,5		6,5
Suðurborg	74		3,6	14,6	25,3		44,5	12,0		6,2
Tekjur á heimilinu										
Lægrí en 250 þúsund	99		0,7	14,1	37,8		38,2	9,1		6,0
250 til 399 þúsund	175		2,8	11,8	36,1		38,8	10,4		6,1
400 til 549 þúsund	136		2,4	4,8	35,1		48,2	9,5		6,4
550 til 799 þúsund	153		2,2	5,8	35,0		42,2	14,8		6,5
800 þúsund eða hærrí	111		2,5	2,6	42,2		47,6	5,1		6,3
Menntun										
Grunnskólapróf	85		1,7	10,8	30,5		45,0	12,0		6,0
Grunnskólapróf og viðbót	101		3,1	7,5	47,7		34,7	7,1		6,1
Framhaldsskólapróf	322		2,6	9,5	33,6		44,0	10,3		6,4
Háskólapróf	245		1,2	6,1	40,7		41,3	10,7		6,5

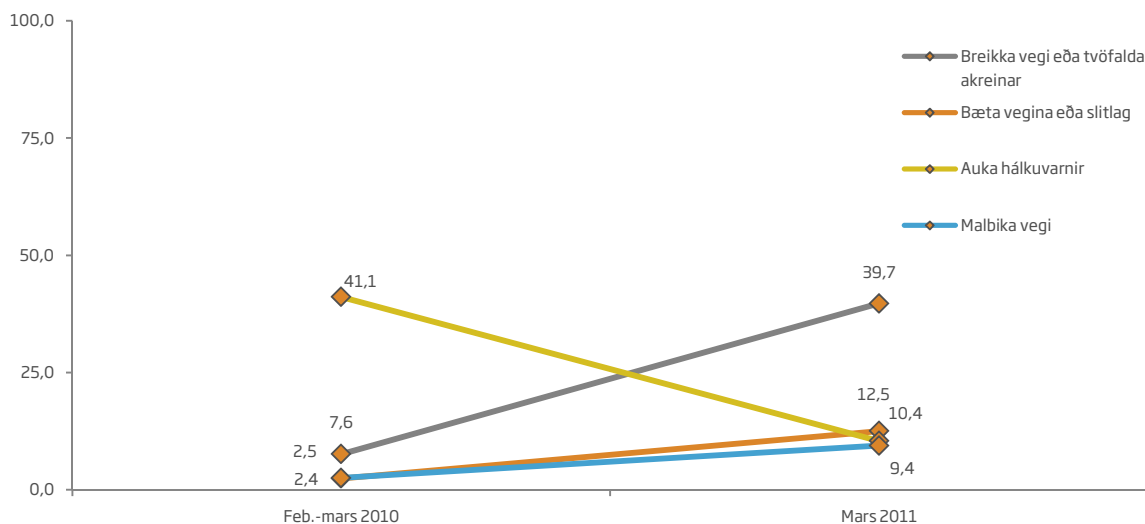
*Marktækur munur á milli hópa skv. kí-kvaðrat prófi ($p < 0,05$).



Sp. 2. Næst koma nokkrar spurningar um þjóðvegi landsins. Með þjóðvegum er átt við alla vegi fyrir utan þéttbýliskjarna, sem tengja þá saman. Hvað að eftirtöldu viltu helst bæta á þjóðvegum landsins að vetrarlagi? (Vinsamlega veldu eitt atriði).

	Fjöldi	%	
Breikka vegi eða tvöfalda akreinar	285	39,7	
Bæta vegina eða slitlag	90	12,5	
Auka hálkuvarnir	75	10,4	
Malbika vegi	68	9,4	
Bæta mokstur á vegum	58	8,1	
Bæta lýsingu á vegum	43	6,0	
Fjölga eða bæta vegrið	35	4,8	
Fjölga kantstikum	14	1,9	
Fjölga viðvörðunarkerkjum	12	1,7	
Bæta málun á bundnu slitlagi	8	1,1	
Annað, hvað?	31	4,2	
Gild svör	718	100,0	

	Fjöldi	%
Gild svör	718	87,1
Svara ekki	106	12,9
Alls	825	100,0



Núna í mars 2011 vill lang stærsti hluti almennings helst breikka vegi eða tvöfalda akreinar, en rétt tæplega 40% velja það (kostir voru lesnir upp). Á þróunarmyndinni sjást aðeins svör fólks núna og fyrir ári, þar sem vegna breytinga og fjölgunar valkosta eru fyrri ár ekki samanburðarhæf.

Kynjamunur er nokkur á flestum þessara þátta í starfsemi Veggerðarinnar eins og sést á næstu síðu, þótt ekki muni miklu. Þá eykst stuðningur við að bæta vegi eða slitlag með aldri, en minnkar við að bæta mokstur. Því jákvæðara sem fólk er gagnvart Vegagerðinni því fremur vill það auka hálkuvarnir en síður að malbika vegi.



Sp. 2. Næst koma nokkrar spurningar um þjóðvegi landsins. Með þjóðvegum er átt við alla vegi fyrir utan þéttbýliskjarna, sem tengja þá saman. Hvað að eftirtöldu viltu helst bæta á þjóðvegum landsins að vetrarlagi? (Annað en það sem lesið var upp).

- Aðgreina akstursstefnu.
- Aðskildar akreinar.
- Betri samgöngur.
- Bæði bæta við kant og auka hálfuvarnir.
- Bæta brýr.
- Bæta hálfuvarnir.
- Bæta löggæslu, hraðamælingar.
- Bæta mokstur, malbika vegina.
- Bæta vegvísa.
- Bæta við jarðgöngum.
- Fá bundið slitlag á Vestfjörðum.
- Fjölga vegriðum t.d. í Húnaveri.
- Hanna vegi betur t.d. ekki yfir fjallvegi ef annað er hægt.
- Hætta að salta
- Hætta að salta þegar snjóar! Það á að salta þegar það er hálka! Salt í snjó skapar krapa og mikla hættu!
- Jarðgöng.
- Jarðgöng til Neskaupstaðar.
- Lækka verð á vetrardekkjum.
- Má bæta allt saman.
- Meiri löggæslu.
- Minnka akstur flutningabíla.
- Salta.
- Sleppa hraðahindrunum sem valda meira tjóni en væru þær ekki.
- Brýr:
 - Burt með einbreiðar brýr.
 - Ekki hafa brýr einbreiðar.
 - Fækka einbreiðum brúm.
 - Fækka einbreiðum brúm.
 - Tvöfalda brýr.
 - Tvíbreiðar brýr.
- Vantar vegi í Barðastrandarsýslur.
- Þarfagreina verkefni.
- Þvera firðina á sunnanverðri Barðaströnd og veg um Teigskóg.



Sp. 2. Hvað af eftirfarandi viltu helst bæta á þjóðvegum landsins?

	Fjöldi	%	Breikka vegi eða svör akreinar	Bæta vegina eða slitlag	Auka hálfu- varnir	Bæta Malbika vegi	Bæta mokstur á vegum	Annað
Kyn*								
Karl	363	42,1	14,4	7,2	11,3	6,1	19,0	
Kona	356	37,3	10,6	13,7	7,5	10,2	20,7	
Aldur*								
18-24 ára	107	34,1	5,4	15,3	7,0	17,2	21,0	
25-34 ára	152	43,4	10,2	10,1	12,7	9,6	14,0	
35-44 ára	145	41,5	14,1	8,9	9,4	6,3	19,8	
45-54 ára	142	41,0	13,6	7,8	10,0	6,3	21,2	
55 ára eða eldri	173	37,4	16,7	10,9	7,5	4,2	23,2	
Búseta								
Reykjavík	242	40,1	12,4	8,4	11,1	7,5	20,5	
Nágrannasv.félög Rvk.	214	44,4	12,0	12,0	5,4	6,4	19,9	
Önnur sveitarfélög	262	35,5	13,1	10,9	11,1	10,1	19,2	
Kjördæmi								
Reykjavíkurborg	242	40,1	12,4	8,4	11,1	7,5	20,5	
Suðvesturkjördæmi	257	44,5	10,7	12,2	6,4	6,2	20,0	
Norðvesturkjördæmi	62	18,9	21,2	13,7	14,3	10,5	21,4	
Norðausturkjördæmi	90	34,7	15,1	9,3	12,5	10,0	18,5	
Suðurkjördæmi	67	46,1	8,8	9,0	6,0	12,8	17,3	
Tekjur á heimilinu								
Lægra en 250 þúsund	83	28,5	7,5	18,0	14,8	10,2	21,1	
250 til 399 þúsund	160	40,8	15,0	8,3	7,7	9,7	18,5	
400 til 549 þúsund	121	35,3	13,7	13,5	11,7	8,0	17,9	
550 til 799 þúsund	142	43,0	11,1	9,5	9,8	6,3	20,3	
800 þúsund eða hærra	106	41,9	11,8	7,7	7,5	10,1	21,0	
Menntun								
Grunnskólapróf	75	25,5	10,4	16,4	9,5	13,0	25,2	
Grunnskólapróf og viðbót	91	41,2	15,0	7,9	13,0	10,6	12,3	
Framhaldsskólapróf	291	40,1	13,3	9,3	10,0	8,0	19,2	
Háskólapróf	226	42,4	11,7	11,9	7,2	6,5	20,2	
Viðhorf til Vegagerðarinnar*								
Jákvætt viðhorf	299	38,8	14,5	11,9	6,9	7,4	20,4	
Hvorki né	329	41,6	10,5	10,7	9,0	9,6	18,6	
Neikvætt viðhorf	83	39,2	12,3	2,8	20,0	5,4	20,4	

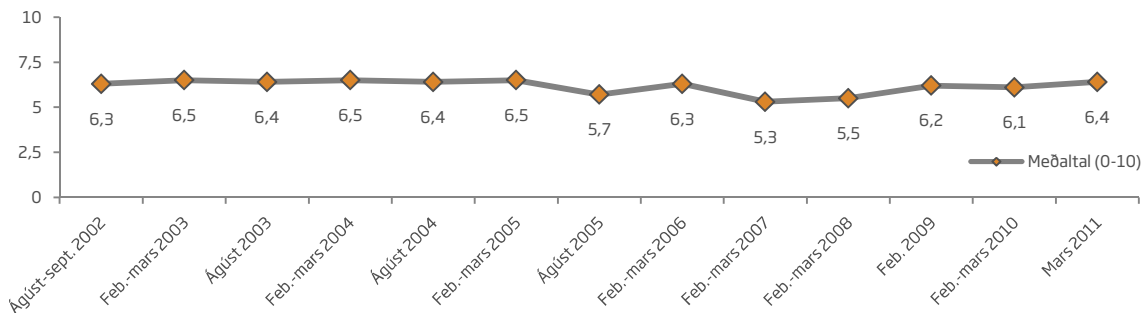
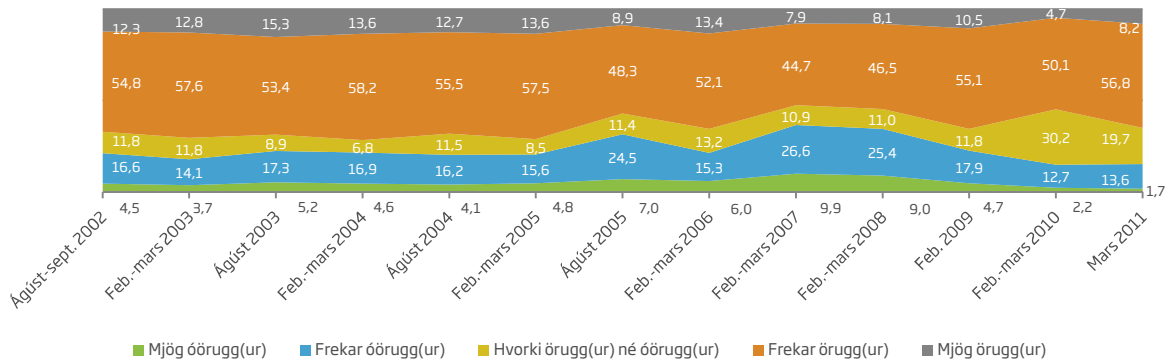
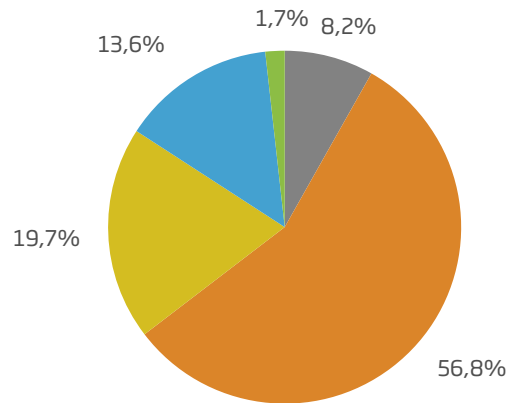
*Marktækur munur á milli hópa skv. kí-kvaðrat prófi (p < 0,05).



Sp. 3. Myndir þú segja að þú værir örugg(ur) eða óörugg(ur) þegar þú ekur um þjóðvegi landsins?

	Fjöldi	%
Mjög örugg(ur) (10,0)	65	8,2
Frekar örugg(ur) (7,5)	450	56,8
Hvorki örugg(ur) né óörugg(ur) (5,0)	156	19,7
Frekar óörugg(ur) (2,5)	107	13,6
Mjög óörugg(ur) (0,0)	14	1,7
Gild svör	793	100,0

	Fjöldi	%	Meðaltal (0-10)
Gild svör	793	96,1	6,4
Svaraekki	32	3,9	Staðalfrávik 2,2
Alls	825	100,0	



Það má segja að fólk sé að meðaltali á milli þess að vera frekar öruggt og hvorki öruggt né óöruggt þegar það ekur um þjóðvegi landsins - meðaleinkunnin liggur þar á milli (6,4). Aðeins rúmlega 8% segjast vera mjög örugg. Þetta meðaltal hefur hækkað smám saman frá febrúar 2007 og er svipað og það var 2002-2005.

Karlar segjast vera öruggari en konur segja um sig (sjá næstu síðu) og svo er athyglisvert að þeir yngstu (18-34 ára) og elstu (55 ára eða eldri) finnst þeir öruggari á þjóðvegnum en þeir sem eru á miðjum aldri ((35-54 ára). Þá finnst þeim sem eru jákvæðir í garð Vegagerðarinnar þeir vera öruggari en þeir sem eru neikvæðir.



Sp. 3. Myndir þú segja að þú værir örugg(ur) eða óörugg(ur) þegar þú ekur um þjóðvegi landsins?

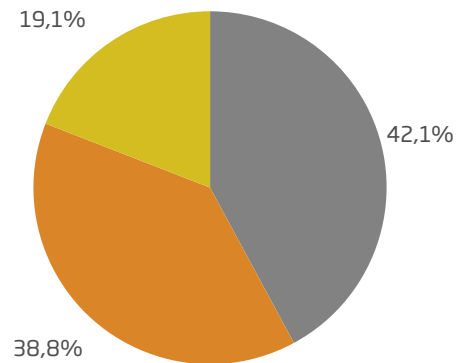
	Fjöldi	Gild svör	Mjög óörugg(ur) %	Frekar óörugg(ur) %	Hvorki örugg(ur) né óörugg(ur) %		Mjög örugg(ur) %	Gild svör
					Frekar örugg(ur) %	Mjög örugg(ur) %		
Kyn*								
Karl	399		1,2	11,7	19,5	54,9	12,7	6,7
Kona	393		2,3	15,5	20,0	58,6	3,6	6,1
Aldur*								
18-24 ára	119		0,0	12,8	13,8	60,8	12,7	6,8
25-34 ára	164		1,4	7,6	18,6	60,0	12,4	6,9
35-44 ára	156		3,4	13,8	26,9	50,2	5,7	6,0
45-54 ára	155		3,2	18,7	24,5	48,4	5,2	5,8
55 ára eða eldri	199		0,6	14,8	14,7	63,4	6,5	6,5
Búseta								
Reykjavík	270		1,2	13,2	23,6	54,9	7,1	6,3
Nágrannasv.félög Rvk.	234		1,0	13,5	20,0	58,4	7,1	6,4
Önnur sveitarfélög	289		2,8	13,9	15,9	57,2	10,2	6,5
Kjördæmi								
Reykjavíkurborg	270		1,2	13,2	23,6	54,9	7,1	6,3
Suðvesturkjördæmi	279		1,4	14,2	20,4	56,4	7,7	6,4
Norðvesturkjördæmi	66		2,9	16,0	19,0	55,6	6,4	6,2
Norðausturkjördæmi	102		2,8	7,9	13,3	62,6	13,5	6,9
Suðurborg	75		2,6	18,1	12,5	58,0	8,8	6,3
Tekjur á heimilinu								
Lægra en 250 þúsund	95		2,0	11,5	16,7	60,5	9,3	6,6
250 til 399 þúsund	178		1,4	16,1	20,3	54,8	7,5	6,3
400 til 549 þúsund	137		1,7	12,1	15,9	64,5	5,8	6,5
550 til 799 þúsund	151		2,4	14,1	20,8	53,2	9,5	6,3
800 þúsund eða hærra	109		1,5	13,8	23,8	50,7	10,1	6,4
Menntun								
Grunnskólapróf	85		1,5	15,5	15,4	60,1	7,5	6,6
Grunnskólapróf og viðbót	100		1,4	15,8	20,8	51,5	10,5	6,3
Framhaldsskólapróf	324		1,0	12,5	18,1	60,3	8,0	6,5
Háskólapróf	242		2,5	12,1	23,6	53,4	8,4	6,3
Viðhorf til Vegagerðarinnar*								
Jákvætt viðhorf	328		0,6	12,8	16,4	63,1	7,2	6,6
Hvorki né	367		2,1	11,1	22,1	55,5	9,2	6,5
Neikvætt viðhorf	88		4,8	26,9	21,2	40,6	6,5	5,4

*Marktækur munur á milli hópa skv. kí-kvaðrat prófi ($p < 0,05$).

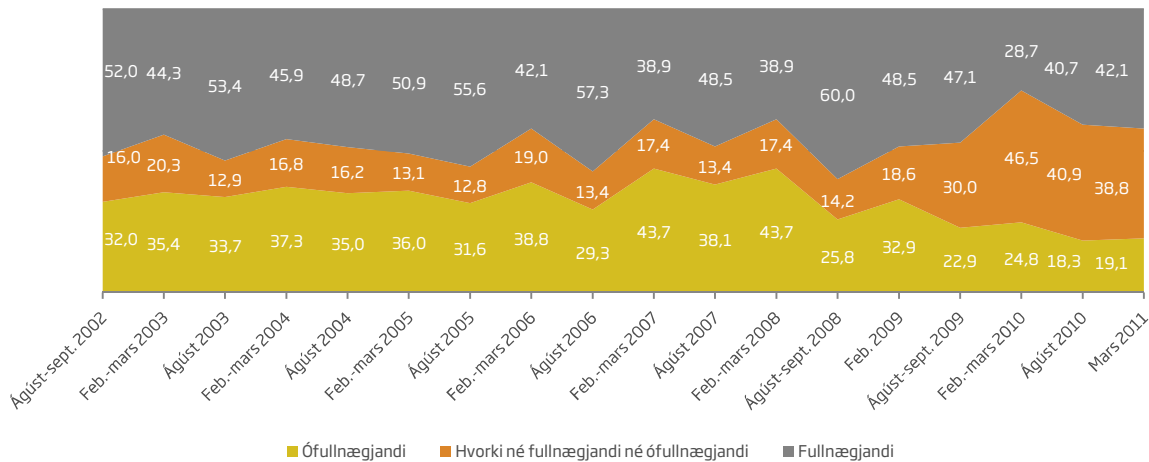


Sp. 4. Finnst þér kantstikur og yfirborðsmerkingar, þ.e. málun, vera fullnægjandi eða ófullnægjandi á þjóðvegum landsins?

	Fjöldi	%
■ Fullnægjandi	321	42,1
■ Hvorki fullnægjandi né ófullnægjandi	296	38,8
■ Ófullnægjandi	145	19,1
Gild svör		762 100,0



	Fjöldi	%
Gild svör	762	92,3
Svara ekki	63	7,7
Alls	825	100,0

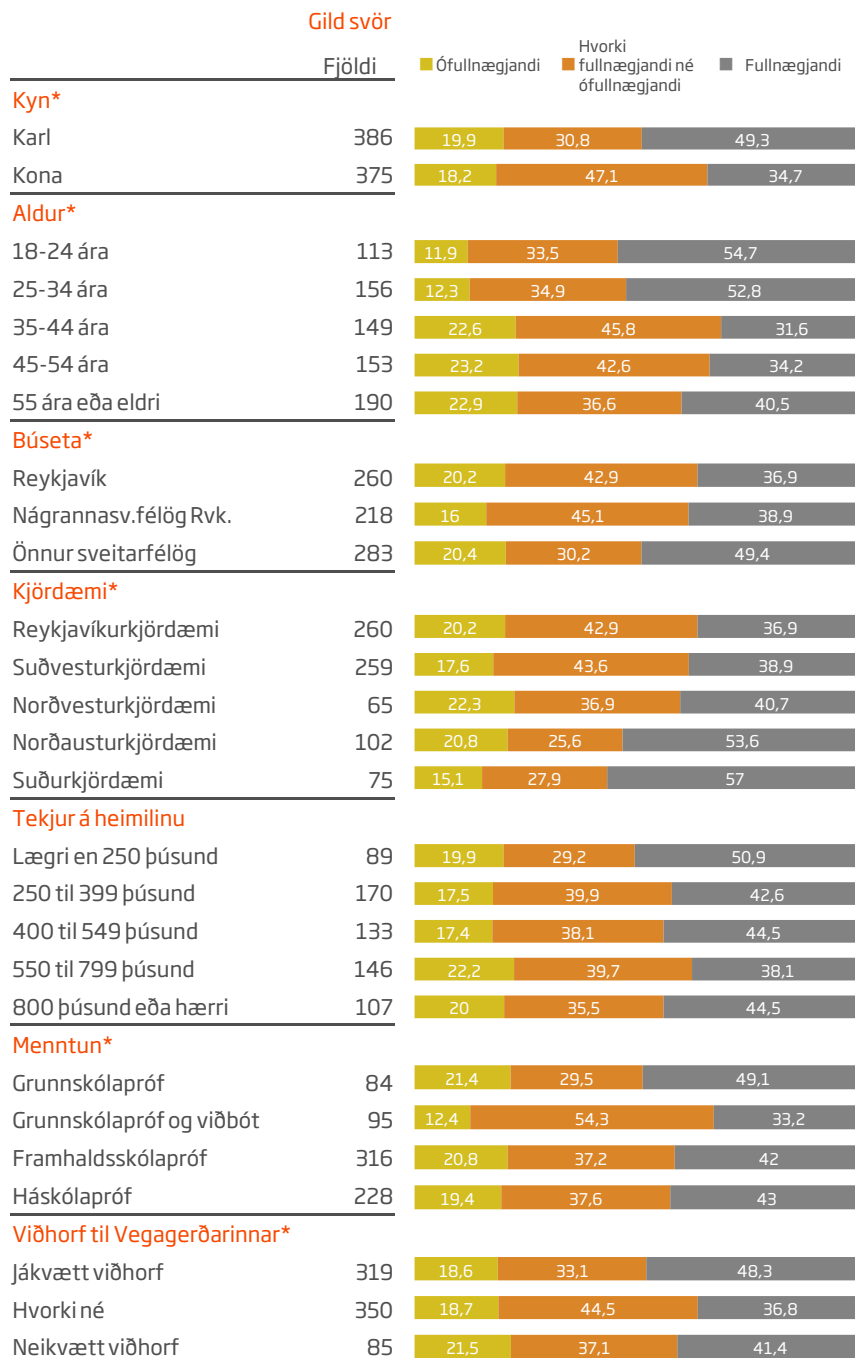


Rúmlega 42% finnst málun og kantstikur á þjóðvegum vera fullnægjandi og rúmlega 19% ófullnægjandi - tæplega 39% eru þar á milli. Hlutfall þeirra sem finnst málun fullnægjandi er lægra í ár og 2010 en oftast á fyrri árum.

Karlar eru marktækt ánægðari með málun og kantstikur en konur eins og sést á næstu síðu og þeir sem eru 18-34 ára eru ánægðari en þeir sem eru eldri. Þá eru þeir sem búa utan höfuðborgarsvæðisins ánægðari með þennan þátt, og þá helst þeir sem búa í norðausturkjördæmi og suðurkjördæmi. Þeir sem eru með styttri skólagöngu eru ánægðari en aðrir og svo að lokum kemur ekki á óvart að þeir sem hafa jákvætt viðhorf til Vegagerðarinnar eru ánægðari með kantstikur og málun á þjóðvegum en þeir sem hafa neikvætt viðhorf.



Sp. 4. Finnst þér kantstikur og yfirborðsmerkingar, þ.e. málun, vera fullnægjandi eða ófullnægjandi á þjóðvegum landsins?

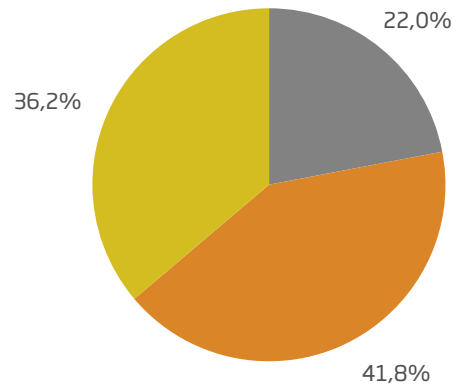


*Marktækur munur á milli hópa skv. kí-kvaðrat prófi ($p < 0,05$).

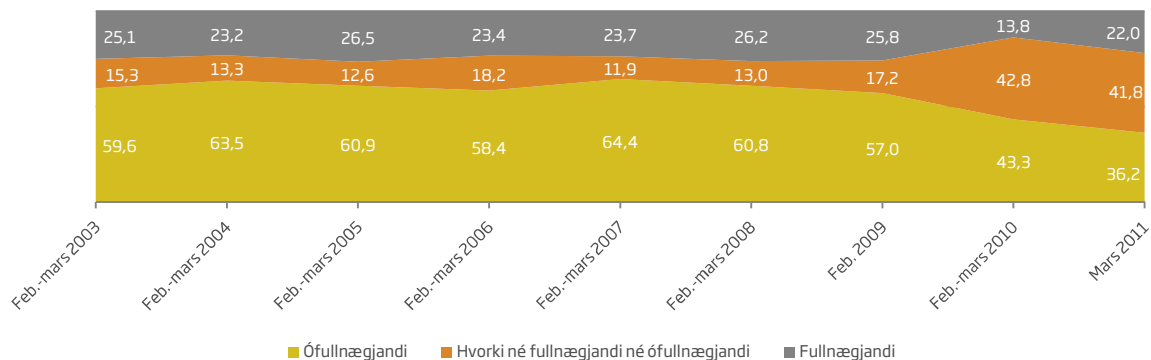


Sp. 5. Finnst þér hálkurnir á þjóðvegum landsins vera fullnægjandi eða ófullnægjandi?

	Fjöldi	%
■ Fullnægjandi	160	22,0
■ Hvorki fullnægjandi né ófullnægjandi	304	41,8
■ Ófullnægjandi	264	36,2
Gild svör		728 100,0



	Fjöldi	%
Gild svör	728	88,2
Svara ekki	97	11,8
Alls	825	100,0

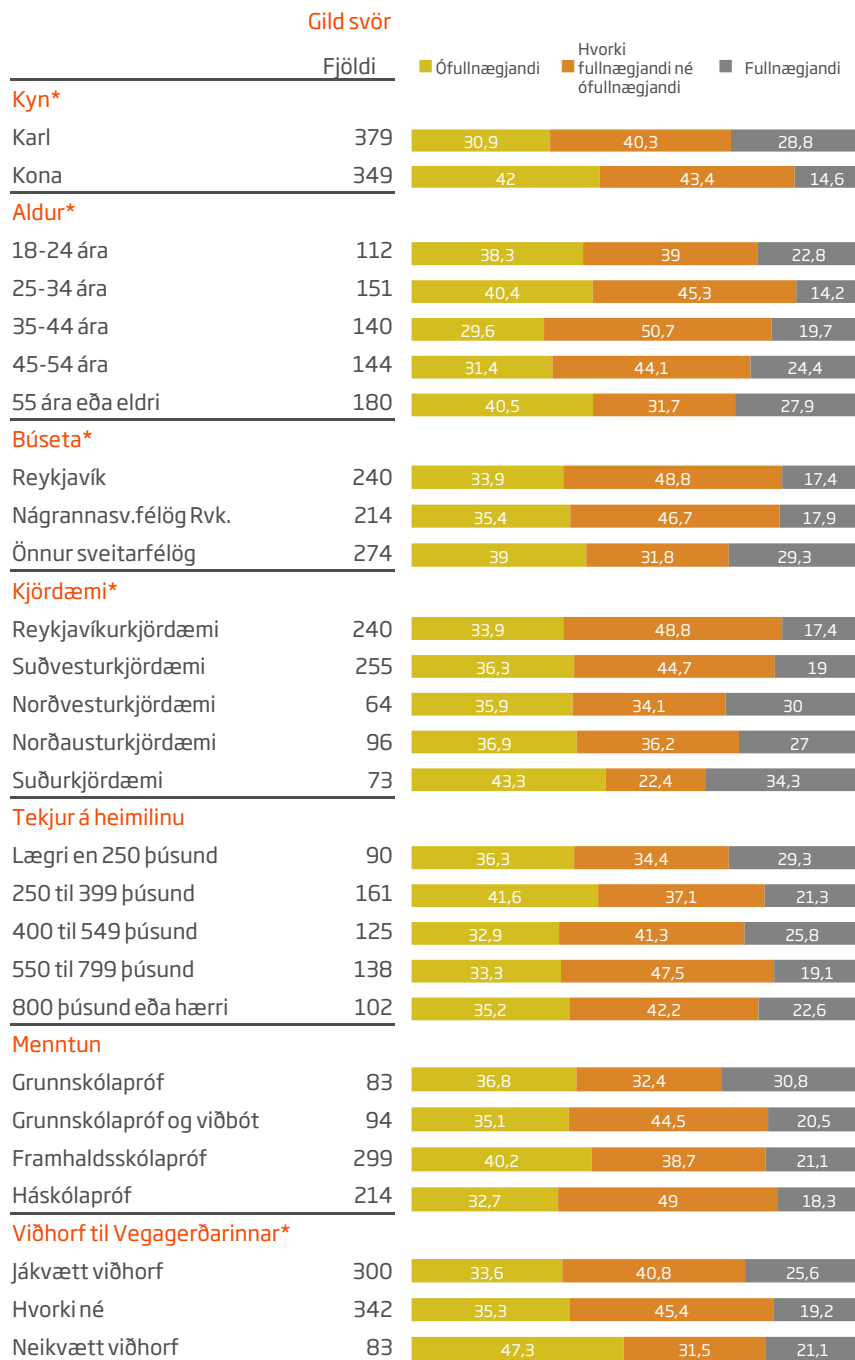


Fleirum finnst hálkurnir á þjóðvegum landsins ófullnægjandi (36,2%) en fullnægjandi (22,0%). Stærsti hópurinn (41,8%) er þar á milli. Á þróunarmyndinni sést að hlutfall þeirra sem segja að hálkurnir séu ófullnægjandi hefur farið lækkandi og er í sögulegu lágmarki núna.

Hærra hlutfalli karla en kvenna finnst hálkurnir fullnægjandi (sjá næstu síðu), eins er það með yngsta hópinn (18-24 ára) og elstu tvo (45 ára eða eldri) – þeir eru ánægðari með þær en þeir sem eru 25-44 ára. Og eins og fyrr er fólk á landsbyggðinni ánægðara en fólk á höfuðborgarsvæðinu, sem og þeir sem eru jávæðir til Vegagerðarinnar, fremur en þeir sem eru neikvæðir.



Sp. 5. Finnst þér hálkurnir á þjóðvegum landsins vera fullnægjandi eða ófullnægjandi?

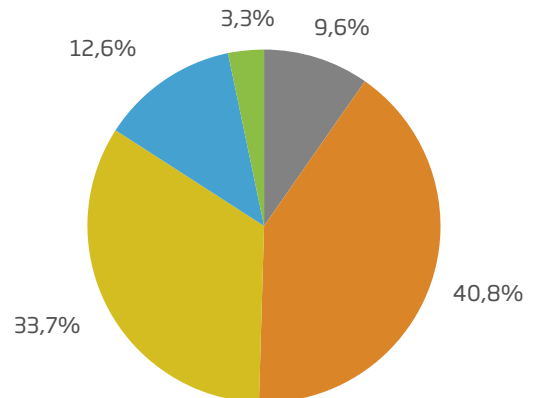


*Marktækur munur á milli hópa skv. kí-kvaðrat prófi ($p < 0,05$).

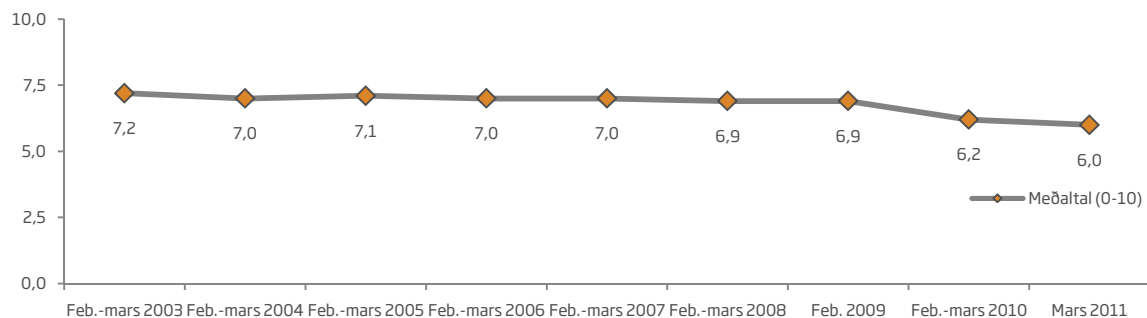
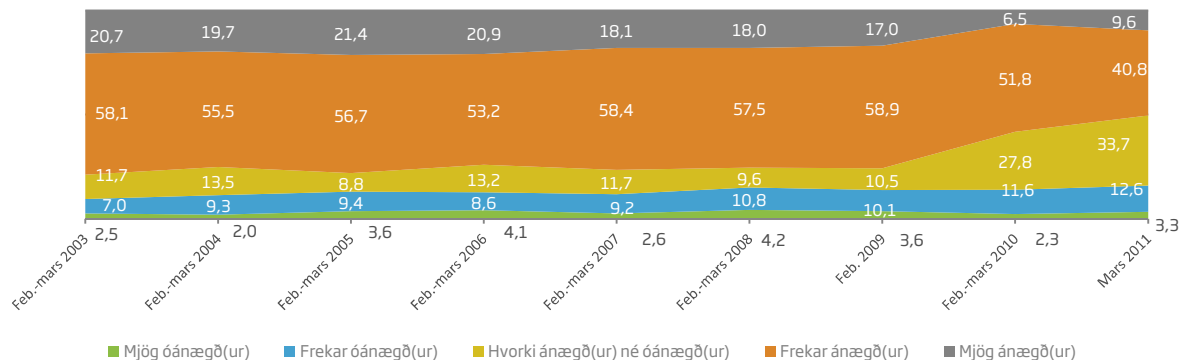


Sp. 6. Ertu ánægð(ur) eða óánægð(ur) með snjómokstur á þjóðvegum?

	Fjöldi	%
Mjög ánægð(ur) (10,0)	71	9,6
Frekar ánægð(ur) (7,5)	299	40,8
Hvorki ánægð(ur) né óánægð(ur) (5,0)	247	33,7
Frekar óánægð(ur) (2,5)	92	12,6
Mjög óánægð(ur) (0,0)	24	3,3
Gild svör	732	100,0



	Fjöldi	%	Meðaltal (0-10)	
Gild svör	732	88,7	6,0	
Svara ekki	93	11,3	Staðalfrávik	2,4
Alls	825	100,0		



Alveg um helmingur svarenda er ánægður með snjómokstur á þjóðvegum, en um 16% eru óánægð. Þriðjungur er hvorki ánægður né óánægður. Óánægjan nú og í fyrra er heldur meiri en á árunum 2003-2009 eins og sjá má á lægra meðaltali (6,0 nú á móti um 7,0 árin 2003-2009).

Umrædd ánægja með snjómokstur er marktækt mismunandi eftir öllum bakgrunnsþáttum nema tekjum, eins og sést á næstu síðu. Karlar, eldri svarendur, landsbyggðarbúar, þeir sem eru meira menntaðir og jákvæðir til Vegagerðarinnar eru ánægðari með snjómokstur á þjóðvegum en samanburðarhóparnir.



Sp. 6. Ertu ánægð(ur) eða óánægð(ur) með snjómokstur á þjóðvegum?

	Fjöldi	Gild svör	Mjög óánægð(ur)	Frekar óánægð(ur)	Hvorki ánægð(ur) né		Frekar ánægð(ur)	Mjög ánægð(ur)		
					%	%				
Kyn*										
Karl	377		3,5	8,8	32,5		42,6	12,6		6,3
Kona	355		3,0	16,6	35,0		38,9	6,6		5,7
Aldur*										
18-24 ára	108		4,7	19,9	33,1		30,0	12,2		5,6
25-34 ára	159		3,6	15,8	39,3		35,3	5,9		5,6
35-44 ára	140		2,5	13,7	30,1		45,9	7,8		6,1
45-54 ára	143		3,2	9,6	33,0		44,0	10,3		6,2
55 ára eða eldri	182		2,8	6,8	32,5		45,5	12,3		6,4
Búseta*										
Reykjavík	246		2,5	11,3	43,7		35,0	7,5		5,8
Nágrannasv.félög Rvk.	208		0,4	8,9	43,8		39,4	7,4		6,1
Önnur sveitarfélög	279		6,1	16,4	17,4		46,9	13,2		6,1
Kjördæmi*										
Reykjavíkurborg	246		2,5	11,3	43,7		35,0	7,5		5,8
Suðvesturkjördæmi	249		1,4	11,1	40,2		40,2	7,1		6,0
Norðvesturkjördæmi	62		5,4	15,0	19,1		45,7	14,8		6,2
Norðausturkjördæmi	102		4,7	10,2	17,0		55,5	12,7		6,5
Suðurland	73		8,5	23,0	13,7		37,8	17,0		5,8
Tekjur á heimilinu										
Lægrí en 250 þúsund	88		3,1	19,8	23,8		40,9	12,3		6,0
250 til 399 þúsund	167		4,2	12,3	32,4		43,1	8,0		6,0
400 til 549 þúsund	126		3,3	14,2	33,0		37,7	11,7		6,0
550 til 799 þúsund	140		2,9	9,2	35,4		42,5	10,1		6,2
800 þúsund eða hærrí	100		4,1	12,3	32,8		39,9	10,9		6,0
Menntun*										
Grunnskólapróf	82		5,2	10,6	22,2		52,3	9,6		6,0
Grunnskólapróf og viðbót	92		5,7	22,5	26,7		35,9	9,2		6,0
Framhaldsskólapróf	304		3,3	13,4	34,1		38,7	10,5		6,0
Háskólapróf	220		1,5	8,9	37,7		43,4	8,6		6,2
Viðhorf til Vegagerðarinnar*										
Jákvætt viðhorf	307		0,5	11,5	30,2		47,9	9,9		6,4
Hvorkiné	340		2,4	12,4	37,4		37,0	10,8		6,0
Neikvætt viðhorf	80		18,0	18,2	31,8		27,3	4,6		4,6

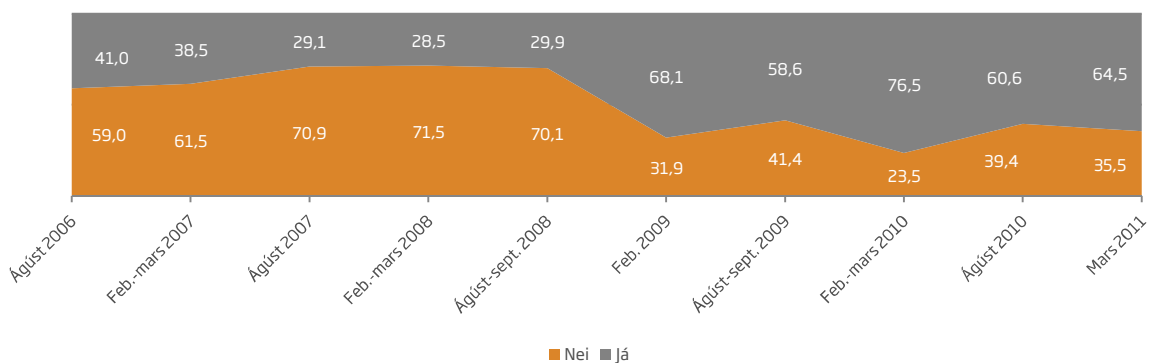
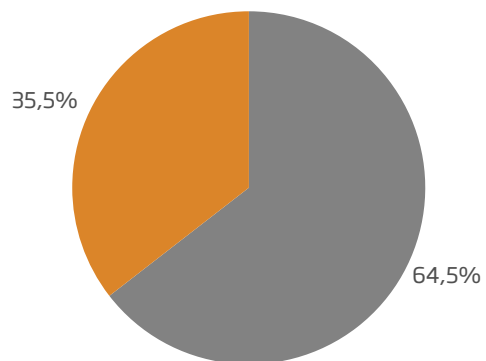
*Marktækur munur á milli hópa skv. kí-kvaðrat prófi ($p < 0,05$).



Sp. 7a. Hefur þú á síðastliðnum 12 mánuðum notað síma, textavarp, tölvupóst, heimasíðu Vegagerðarinnar eða aðra leið til að leita upplýsinga hjá Vegagerðinni?

	Fjöldi	%
■ Já	516	64,5
■ Nei	284	35,5
Gild svör	800	100,0

	Fjöldi	%
Gild svör	800	97,0
Svara ekki	25	3,0
Alls	825	100,0

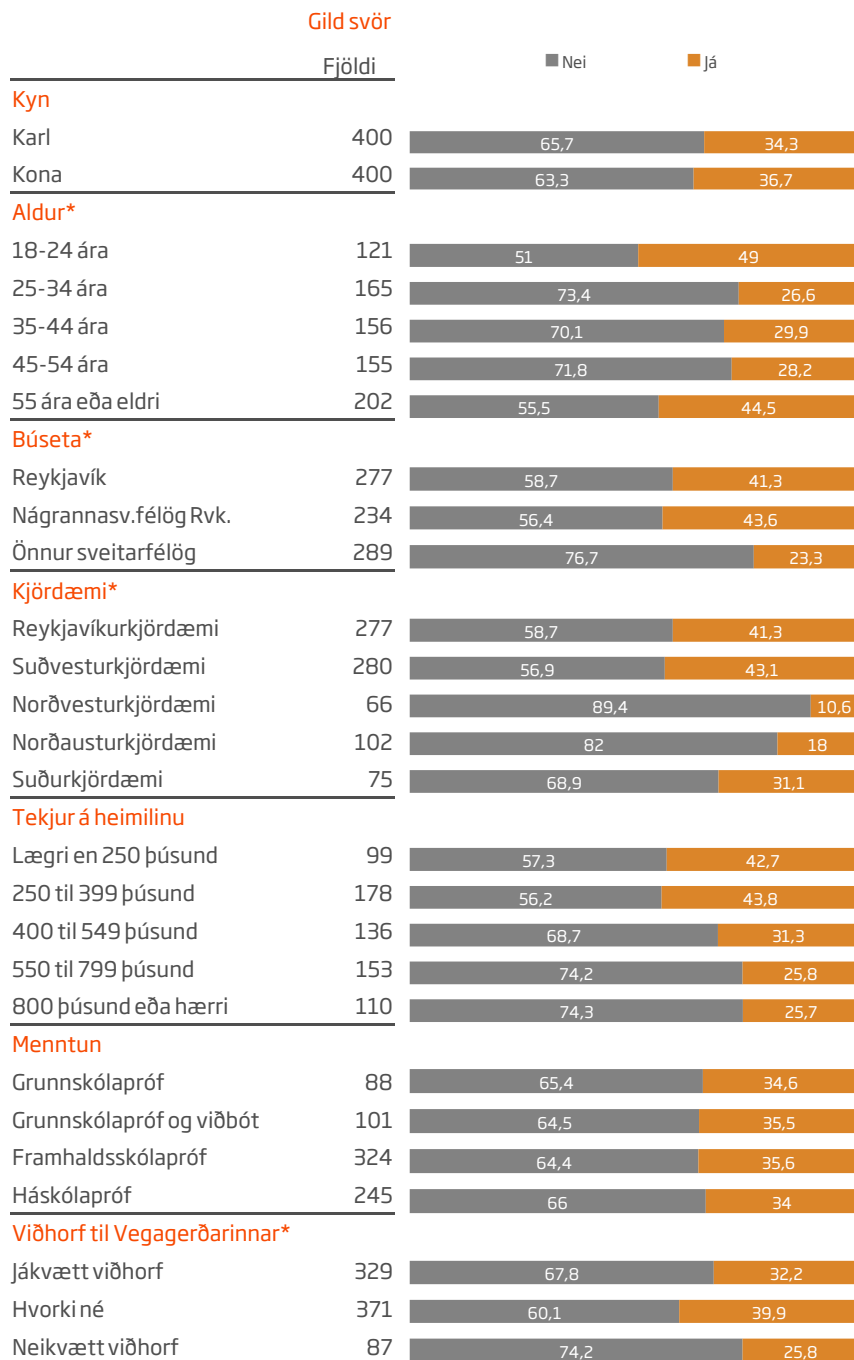


Hátt í 65% hafa leitað upplýsinga hjá Vegagerðinni með einni af fjölmörgum mögulegum leiðum til þess. Þetta er mun algengara nú á árunum 2009-2011, en á árunum 2006-2008 eins og sést á þróunarmyndinni hér fyrir ofan. Nánari skiptingu á hvaða leið er notuð má finna á þarnæstu síðu.

Yngstu og elstu svarendurnir eru líklegri til að leita upplýsinga hjá Vegagerðinni en aðrir (sjá á næstu síðu), sem og þeir sem búa á höfuðborgarsvæðinu. Líkur á að leita upplýsinga aukast með minni tekjum og betra viðhorfi til Vegagerðarinnar.



Sp. 7a. Hefur þú á síðastliðnum 12 mánuðum notað síma, textavarp, tölvupóst, heimasíðu Vegagerðarinnar eða aðra leið til að leita upplýsinga hjá Vegagerðinni?



*Marktækur munur á milli hópa skv. kí-kvaðrat prófi ($p < 0,05$).

HVAÐA LEIÐ HEFUR VERIÐ NOTUÐ

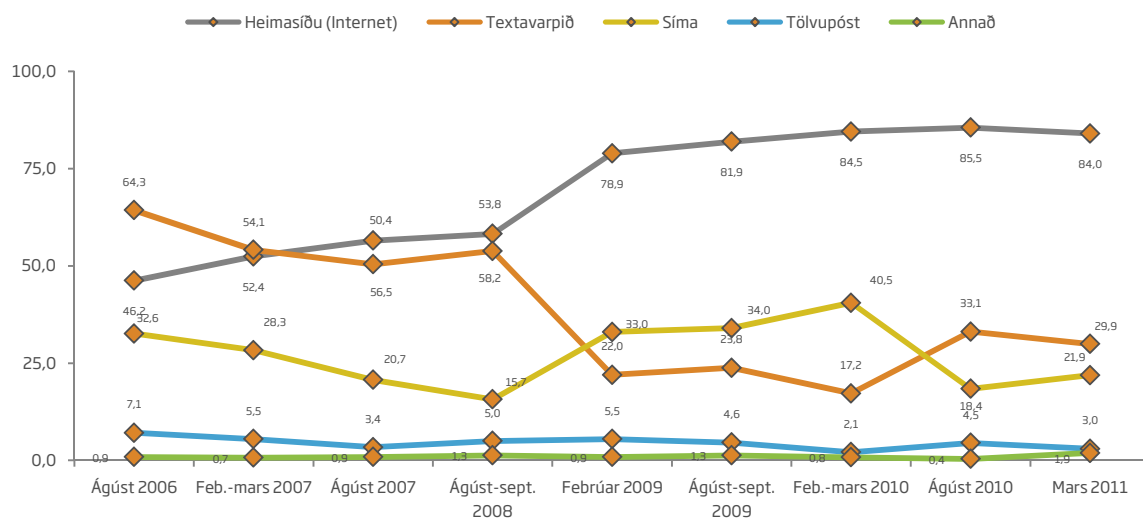


Sp. 7b. Hefur þú á síðastliðnum 12 mánuðum notað síma, textavarp, tölvupóst, heimasíðu Vegagerðarinnar eða aðra leið til að leita upplýsinga hjá Vegagerðinni?

	Fjöldi	% svara	% svarenda
Heimasíðu (Internet)	433	59,6	84,0
Textavarp	154	21,3	29,9
Síma	113	15,6	21,9
Tölvupóst	16	2,2	3,0
Annað**	10	1,3	1,9
Gild svör	725	100,0	140,7*

*Í þessari spurningu mátti nefna fleiri en einn svarmöguleika.

	Fjöldi	%
Gild svör	516	62,5
Svara ekki/leita ekki upplýsinga	309	37,5
Alls	825	100,0



- **Annað
- Vefmyndavélar
 - Útvarp
 - Skriflegt erindi
 - Skilti við þjóðveg
 - Skilti
 - Mokstursmenn
 - Færð á vegum
 - Facebook-síðan

Af þeim sem leita upplýsinga til Vegagerðarinnar eru það 84% sem nota Internetið. Um 30% nota textavarp og um 22% síma.

Á næstu síðu sést að notkun þessara mismunandi leiða við að afla upplýsinga er óháð bakgrunni svarenda.



Sp. 7b. Hefur þú á síðastliðnum 12 mánuðum notað síma, textavarp, tölvupóst, heimasíðu Vegagerðarinnar eða aðra leið til að leita upplýsinga hjá Vegagerðinni?

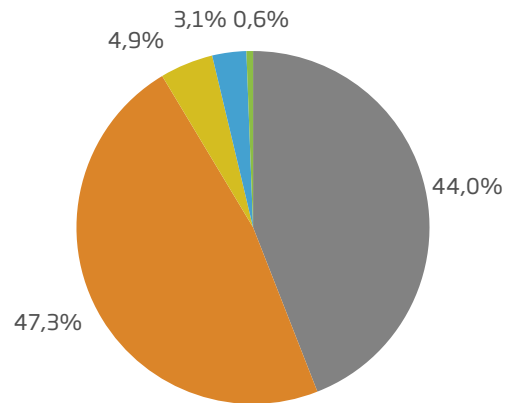
	Fjöldi	Gild Heimasíðu svör (Internet)			
		%	Textavarp %	Síma %	Annað %
Kyn					
Karl	262	85,1	27,9	19,8	5,1
Kona	254	82,9	32,0	24,1	4,7
Aldur					
18-24 ára	62	84,5	22,6	21,1	4,4
25-34 ára	121	90,5	24,0	23,5	3,9
35-44 ára	110	84,3	37,3	20,4	4,5
45-54 ára	111	84,4	37,7	20,5	4,3
55 ára eða eldri	112	76,0	25,5	23,3	7,3
Búseta					
Reykjavík	162	82,0	29,0	18,9	4,6
Nágrannasv.félög Rvk.	132	84,8	26,4	22,5	4,3
Önnur sveitarfélög	221	85,0	32,7	23,7	5,5
Kjördæmi					
Reykjavíkurborg	162	82,0	29,0	18,9	4,6
Suðvesturkjördæmi	159	83,7	27,8	22,7	4,7
Norðvesturkjördæmi	58	89,7	37,6	28,5	10,7
Norðausturkjördæmi	84	84,6	29,0	25,2	3,4
Suðurkjördæmi	52	83,7	31,9	15,7	2,5
Tekjur á heimilinu					
Lægr en 250 þúsund	57	84,1	23,2	23,3	6,3
250 til 399 þúsund	100	80,7	29,5	19,9	4,2
400 til 549 þúsund	93	83,5	30,6	23,6	4,4
550 til 799 þúsund	114	83,3	34,4	28,0	8,3
800 þúsund eða hærri	82	88,9	34,9	21,5	3,8
Menntun					
Grunnskólapróf	57	77,4	26,1	25,0	4,9
Grunnskólapróf og viðbót	65	78,1	29,7	24,3	9,2
Framhaldsskólapróf	208	85,0	28,5	18,2	3,8
Háskólapróf	161	87,6	33,4	24,0	3,9
Viðhorf til Vegagerðarinnar					
Neikvætt viðhorf	64	83,5	27,3	20,5	7,3
Hvorki né	223	83,9	31,5	23,3	6,0
Jákvætt viðhorf	223	84,5	29,3	20,3	3,3

*Marktækur munur á milli hópa skv. kí-kvaðrat prófi ($p < 0,05$).



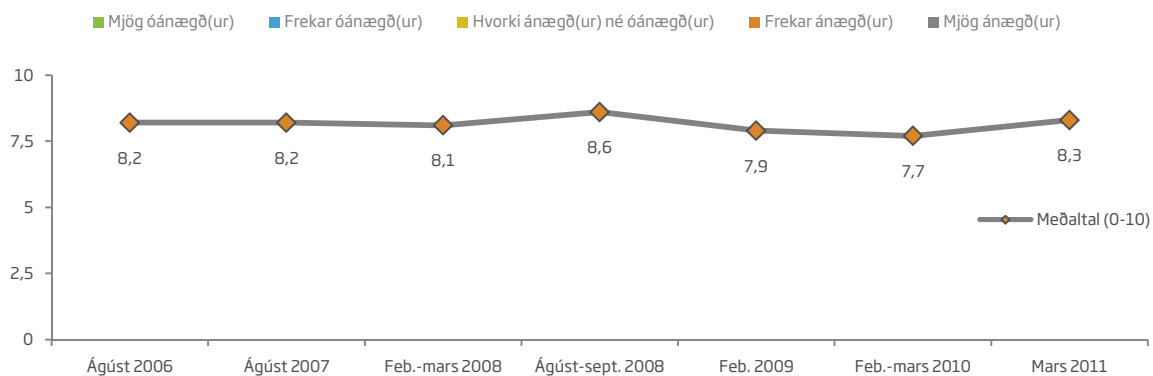
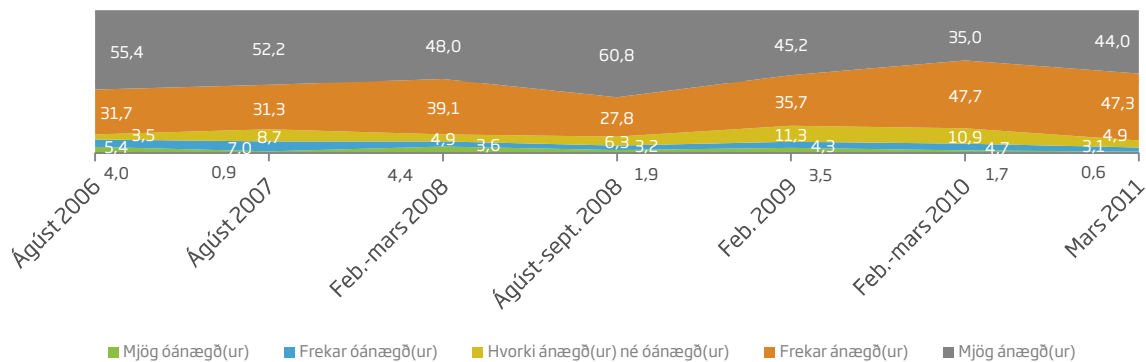
Sp. 8. Hversu ánægð(ur) eða óánægð(ur) varstu með símsvörunina hjá Vegagerðinni?

	Fjöldi	%
Mjög ánægð(ur) (10,0)	48	44,0
Frekar ánægð(ur) (7,5)	52	47,3
Hvorki ánægð(ur) né óánægð(ur) (5,0)	5	4,9
Frekar óánægð(ur) (2,5)	3	3,1
Mjög óánægð(ur) (0,0)	1	0,6
Gild svör	109	100,0



	Fjöldi	%	Meðaltal (0-10)	Staðalfrávik
Gild svör*	109	13,3	8,3	
Svara ekki/fengu ekki spurningu	715	86,7		1,9
Alls	825	100,0		

*Einungis þeir sem höfðu notað síma til að leita upplýsinga hjá Vegagerðinni fengu þessa spurningu.



Yfir 90% þeirra sem afla upplýsinga með að hringja eru ánægð með símsvörunina og aðeins 3-4% óánægð. Meðaltalið er hátt (8,3) og það næst hæsta á árunum 2006-2011.

Á næstu síðu má sjá að þeir sem eru neikvæðir gagnvart Vegagerðinni eru óánægðari með símsvörunina en þeir sem eru ekki neikvæðir.



Sp. 8. Hversu ánægð(ur) eða óánægð(ur) varstu með símsvörunina hjá Vegagerðinni?

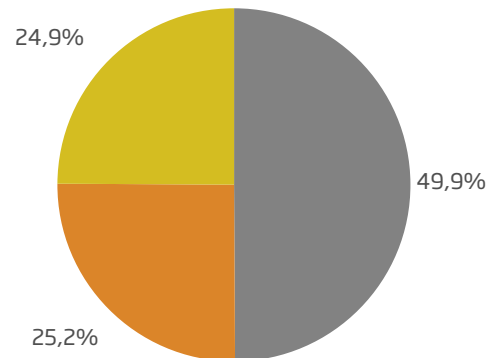
	Fjöldi	Gild svör	Mjög óánægð(ur)	Frekar óánægð(ur)	Hvorki	Frekar ánægð(ur)	Mjög ánægð(ur)		
					ánægð(ur)				
			%	%	%	%	%		
Kyn									
Karl	51		0,0	5,2	3,4	46,5	44,8		8,3
Kona	59		1,2	1,2	6,3	48,0	43,4		8,3
Aldur									
18-24 ára	13		0,0	0,0	17,7	62,6	19,7		7,6
25-34 ára	29		0,0	0,0	7,6	45,9	46,4		8,5
35-44 ára	20		3,4	4,5	0,0	47,5	44,6		8,1
45-54 ára	23		0,0	7,1	4,1	36,2	52,5		8,4
55 ára eða eldri	25		0,0	3,3	0,0	50,8	45,9		8,5
Búseta									
Reykjavík	29		0,0	6,3	7,8	46,4	39,4		8,0
Nágrannasv.félög Rvk.	28		0,0	0,0	0,0	58,4	41,6		8,5
Önnur sveitarfélög	53		1,3	2,9	5,9	41,9	47,9		8,3
Kjördæmi									
Reykjavíkurborg	29		0,0	6,3	7,8	46,4	39,4		8,0
Suðvesturkjördæmi	34		0,0	0,0	5,7	47,1	47,1		8,5
Norðvesturkjördæmi	17		0,0	0,0	0,0	66,6	33,4		8,3
Norðausturkjördæmi	21		3,3	7,1	5,5	39,1	45,0		7,9
Suðurborg	8		0,0	0,0	0,0	32,8	67,2		9,2
Tekjur á heimilinu									
Lægra en 250 þúsund	13		0,0	0,0	0,0	53,2	46,8		8,7
250 til 399 þúsund	20		0,0	7,6	6,8	47,0	38,6		7,9
400 til 549 þúsund	21		0,0	4,4	3,8	39,8	52,0		8,5
550 til 799 þúsund	32		2,2	2,9	3,6	51,0	40,3		8,1
800 þúsund eða hærri	17		0,0	0,0	12,5	45,6	41,9		8,2
Menntun									
Grunnskólapróf	14		0,0	5,6	0,0	47,6	46,7		8,7
Grunnskólapróf og viðbót	16		0,0	10,2	7,3	47,5	35,0		7,9
Framhaldsskólapróf	37		0,0	2,5	5,3	42,0	50,2		8,5
Háskólapróf	38		1,8	0,0	6,1	53,6	38,5		8,1
Viðhorf til Vegagerðarinnar*									
Jákvætt viðhorf	43		0,0	0,0	9,8	44,2	46,0		8,4
Hvorki né	52		0,0	3,1	0,0	49,2	47,7		8,5
Neikvætt viðhorf	13		5,3	13,3	8,9	53,7	18,9		6,7

*Marktækur munur á milli hópa skv. kí-kvaðratprófi ($p < 0,05$).

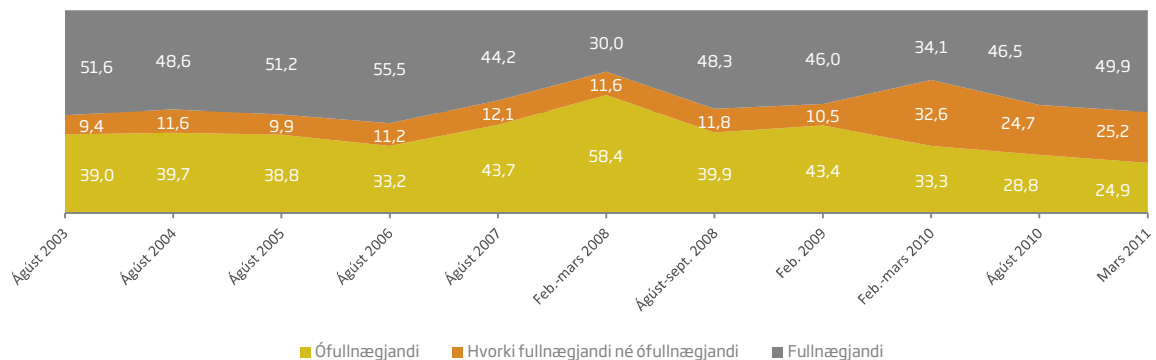


Sp. 9. Finnst þér merkingar, þar sem vinna fer fram við vegi, vera fullnægjandi eða ófullnægjandi?

	Fjöldi	%
■ Fullnægjandi	381	49,9
■ Hvorki fullnægjandi né ófullnægjandi	193	25,2
■ Ófullnægjandi	191	24,9
Gild svör	764	100,0



	Fjöldi	%
Gild svör	764	92,7
Svara ekki	60	7,3
Alls	825	100,0

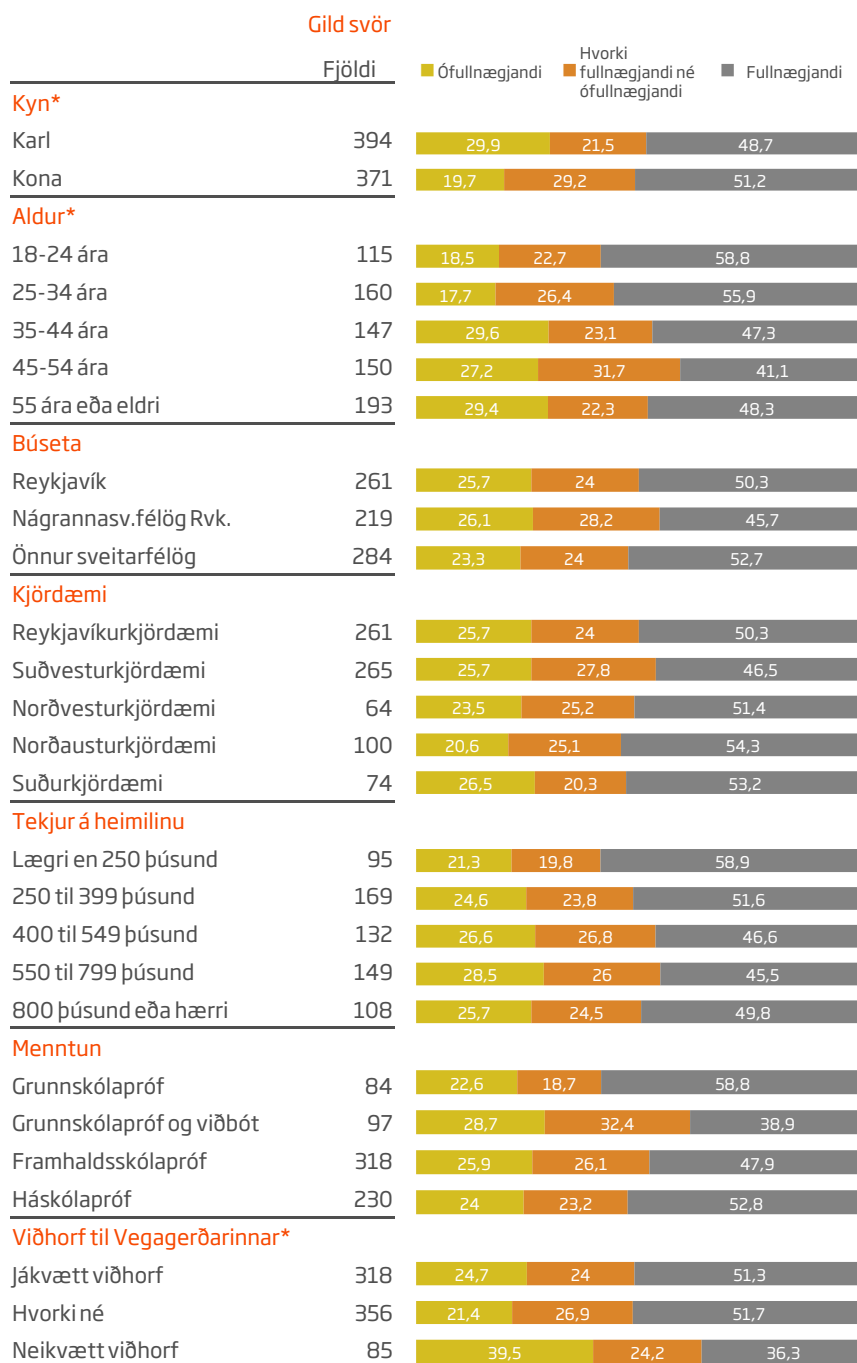


Um helmingi svarenda finnst vegavinnumerkingar fullnægjandi, um fjórðungi finnst þær ófullnægjandi og fjórðungi hvorki né. Í síðustu mælingum hefur hlutfall þeirra sem finnst merkingarnar fullnægjandi farið hækkandi en hlutfall þeirra sem finnst þær ófullnægjandi hefur farið lækkandi.

Hærra hlutfalli karla en kvenna finnst merkingarnar vera ófullnægjandi - sjá næstu síðu. Þeir yngri telja merkingarnar vera fullnægjandi fremur en þeim eldri. Þá eru þeir sem eru neikvæðir gagnvart Vegagerðinni mun líklegri en aðrir til að segja að merkingarnar séu ófullnægjandi.



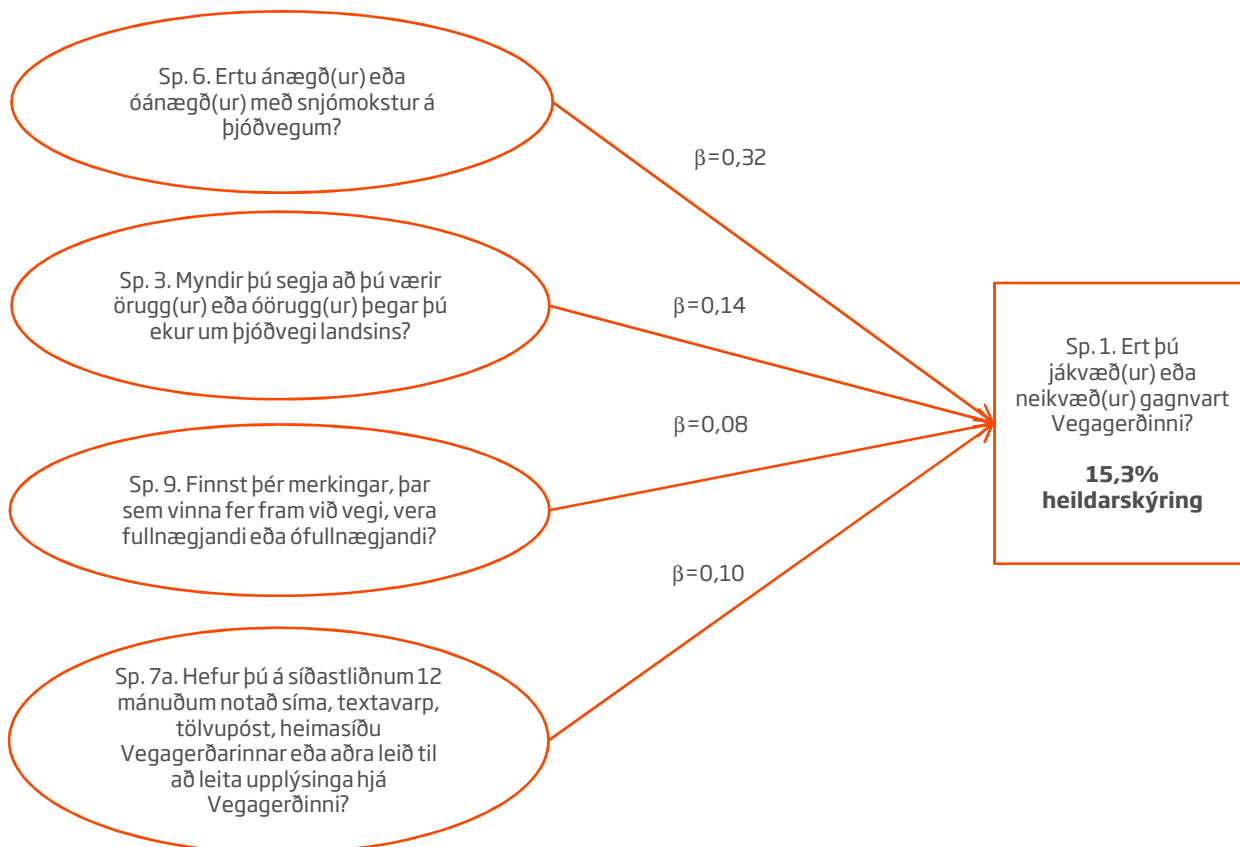
Sp. 9. Finnst þér merkingar, þar sem vinna fer fram við vegi, vera fullnægjandi eða ófullnægjandi?



*Marktækur munur á milli hópa skv. kí-kvaðrat prófi ($p < 0,05$).



Skýringarlíkan sem sýnir hvaða þættir í könnuninni skýrðu mest (15,3%) af jákvæðu eða neikvæðu viðhorfi almennings til Vegagerðarinnar



Í þessari skýrslu var aðhvarfsgreiningu (e. regression) beitt til að athuga hvaða þættir í könnuninni skýrðu viðhorf almennings til Vegagerðarinnar. Saman skýrðu spurningarnar fjórar á myndinni hér fyrir ofan 15,3% af breytileikanum í viðhorfi almennings til Vegagerðarinnar.

Nánast allir þeir þættir sem spurt var um í könnuninni voru settir í greininguna og í ljós kom að fjórir þeirra höfðu marktæk áhrif viðhorf til Vegagerðarinnar. Gríski bókstafurinn β (betastuðull) sem er á hverri áhrifalínu segir til um hversu mikil áhrifin eru í hverju tilviki fyrir sig; í öllum tilvikum eru þau marktæk en þau teljast mjög sterk við $\beta = 0,20$ eða hærra gildi.

Út frá líkaninu sést að upplifun almennings á snjómokstri hefur mjög sterk jákvæð áhrif á viðhorf þeirra til Vegagerðarinnar. M.ö.o., sá/sú sem er ánægð(ur) með snjómokstur á þjóðvegum er að öllum líkindum einnig jákvæð(ur) gagnvart Vegagerðinni. Að sama skapi er sá/sú sem er óánægð(ur) með snjómokstur á þjóðvegum að öllum líkindum neikvæð(ur) gagnvart Vegagerðinni. Eins má túlka hina stuðlana í sp. 3 og 9, og þá eru tengslin fyrir sp. 7a. þannig að þeir sem hafa haft samband við Vegagerðina eru jákvæðari gagnvart henni en þeir sem eru neikvæðir.