

Skýrsla þessi og innihald hennar er eingöngu til innanhússnota hjá því fyrirtæki, stofnun eða einstaklingi sem hana keypti. Öll opinber birting eða dreifing er óheimil án skriflegs leyfis Capacent Gallup. Starfsemi Capacent Gallup er með ISO 9001 gæðavottun. Allur réttur áskilinn: © Capacent Gallup
Capacent Gallup er aðili að Gallup International

Vegagerðin

Þjóðvegir landsins, vetur
Viðhorfsrannsókn

Febrúar 2009

Bls.

- 4 **Frankvæmd**
- 5 **Helstu niðurstöður**
- 9 Sp. 1 Eit þú jákvæð(ur) eða neikvæð(ur) gagnvart Vegagerðinni?
- 10 Sp. 2 Næst koma nokkrar spurningar um þjóðvegi landsins. Með þjóðvegum er átt við alla vegi fyrir utan þéttbýliskjarna, sem tengja þá saman. Hvað að eftirtöldu viltu helst bæta á þjóðvegum landsins að vetrarlagi?
- 11 Sp. 3 Myndir þú segja að þú værir örugg(ur) eða óörugg(ur) þegar þú ekur um þjóðvegi landsins?
- 12 Sp. 4 Finnst þér kantstíkur og yfirborðsmerkingar, þ.e. málun vera fullnægjandi eða ófullnægjandi á þjóðvegum landsins?
- 13 Sp. 5 Finnst þér hálkúvarnir á þjóðvegum landsins vera fullnægjandi eða ófullnægjandi?
- 14 Sp. 6 Ertu ánægð(ur) eða óánægð(ur) með snjómokstur á þjóðvegum?
- 15 Sp. 7 Hefur þú á síðastliðnum 12 mánuðum notað síma, textavarp, tölvupóst, Internetið eða aðra leið til að leita upplýsinga hjá Vegagerðinni?
- 16 Sp. 8 Hversu ánægð(ur) eða óánægð(ur) varstu með símsvörunina hjá Vegagerðinni?
- 17 Sp. 9 Finnst þér merkingar, þar sem vinna fer fram við vegi vera fullnægjandi eða ófullnægjandi?
- 18 **Túlkun niðurstaðna**

Lýsing á rannsókn

Unnið fyrir	Vegagerðina
Markmið	Að kanna ímynd og þjónustu Vegagerðarinnar og þróun þar á
Framkvæmdatími	11. til 25. febrúar 2009
Aðferð	Símakönnun
Úrtak	1600 manns af öllu landinu, 16-75 ára, handahófsvaldir úr þjóðskrá
Verknúmer	4018780

Stærð úrtaks og svörun

Upphaflegt úrtak	1600
Búsettir í útlöndum	17
Veikir	5
Endanlegt úrtak	1578
Neita að svara	547
Næst ekki í	229
Fjöldi svarenda	802
Svarhlutfall	50,8%

Greiningarbreytur

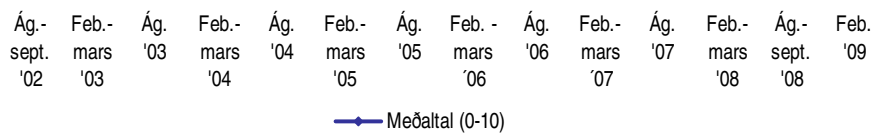
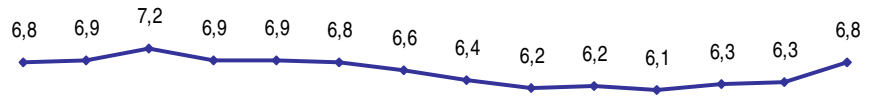
Kyn	Karlar og konur
Aldur	Fimm aldursflokkar
Búseta	Höfuðborgarsvæðið og landsbyggðin
Fjölskyldutekjur	Tekjur allra á heimilinu fyrir skatta, fimm flokkar
Menntun	Fjórir flokkar
	Einnig voru spurningar greindar innbyrðis

Reykjavík, 4. mars 2009**Bestu þakkir fyrir gott samstarf,**

Sóley Valdimarsdóttir
Signý Lind Heimisdóttir
Matthías Þorvaldsson

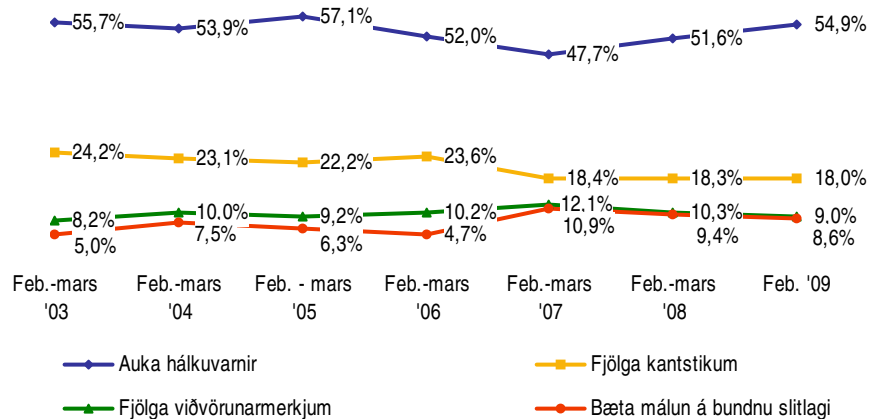
Ert þú jákvæð(ur) eða neikvæð(ur) gagnvart Vegagerðinni?

Próun



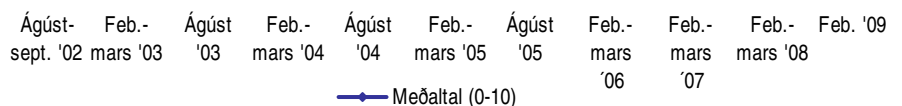
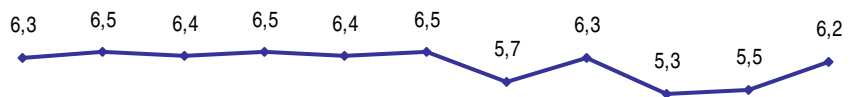
Hvað að eftirtöldu viltu helst bæta á þjóðvegum landsins að vetrarlagi?

Próun



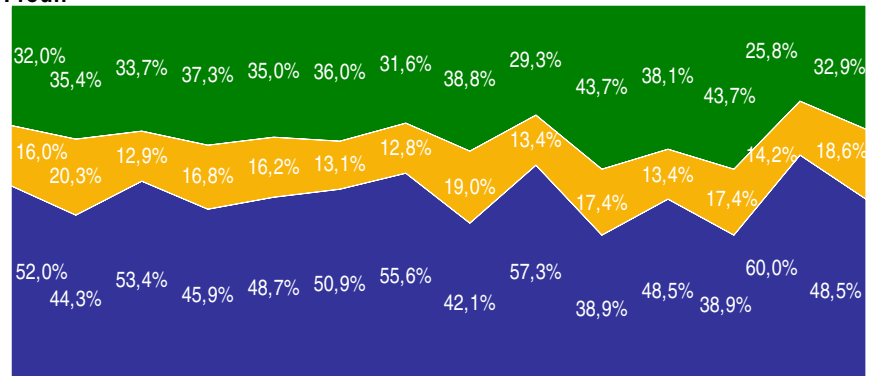
Myndir þú segja að þú værir örugg(ur) eða órugg(ur) þegar þú ekur um þjóðvegi landsins?

Próun



Finnst þér kantstikur og yfirborðsmerkingar, þ.e. málun vera fullnægjandi eða ófullnægjandi á þjóðvegum landsins?

Próun

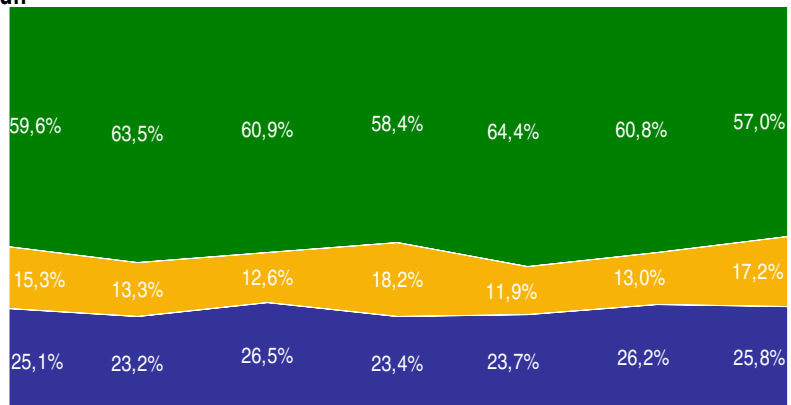


Ágúst-sept. '02 Feb.-mars '03 Ágúst '03 Feb.-mars '04 Ágúst '04 Feb.-mars '05 Ágúst '05 Feb.-mars '06 Ágúst '06 Feb.-mars '07 Ágúst '07 Feb.-mars '08 Ág.-sept. '08 Feb. '09

■ Fullnægjandi ■ Hvorki né ■ Ófullnægjandi

Finnst þér hálkuvarnir á þjóðvegum landsins vera fullnægjandi eða ófullnægjandi?

Próun



Feb.-mars '03 Feb.-mars '04 Feb.-mars '05 Feb.-mars '06 Feb.-mars '07 Feb.-mars '08 Feb. '09

■ Fullnægjandi ■ Hvorki né ■ Ófullnægjandi

Ertu ánægð(ur) eða óánægð(ur) með snjómokstur á þjóðvegum?

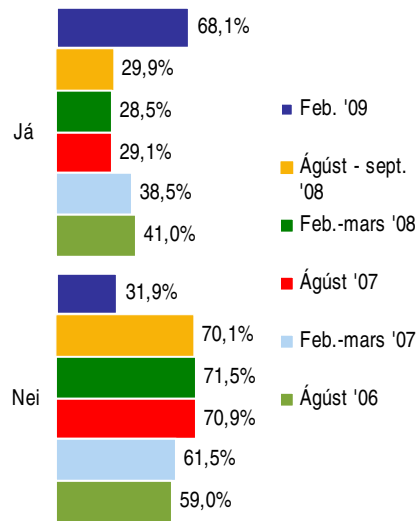
Próun



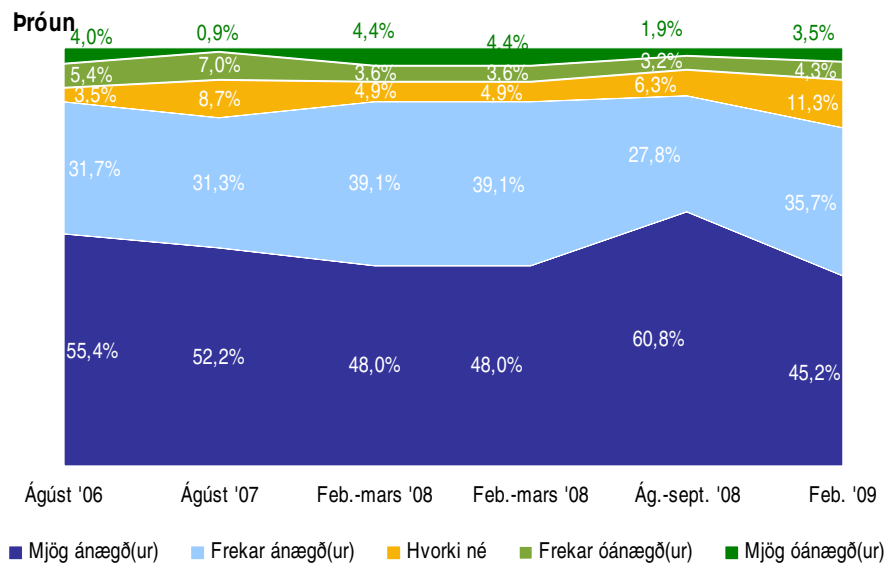
Feb.-mars '03 Feb.-mars '04 Feb.-mars '05 Feb.-mars '06 Feb.-mars '07 Feb.-mars '08 Feb. '09

—●— Meðaltal (0-10)

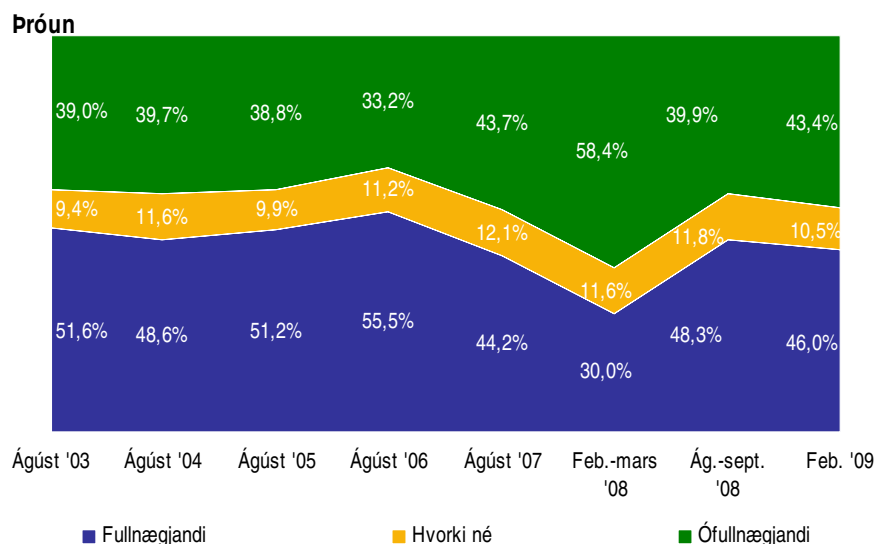
Hefur þú á síðastliðnum 12 mánuðum notað síma, textavarp, tölvupóst, Internetið eða aðra leið til að leita upplýsinga hjá Vegagerðinni?



Hversu ánægð(ur) eða óánægð(ur) varstu með símsvörunina hjá Vegagerðinni? Þeir sem sögðust hafa notað síma til að leita upplýsinga hjá Vegagerðinni voru spurðir þessarar spurningar.

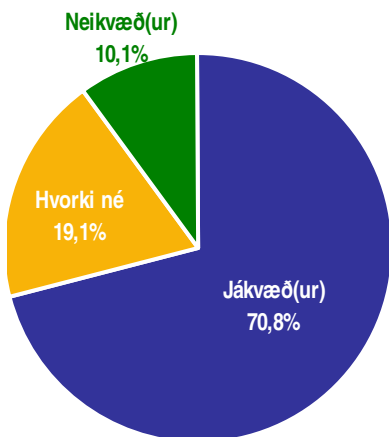


Finnst þér merkingar, þar sem vinna fer fram við vegi vera fullnægjandi eða ófullnægjandi?



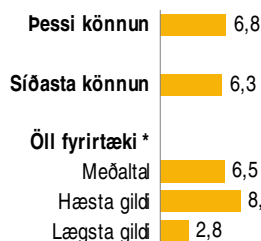


Svör	Fjöldi	Hlutfall %	Vikmörk +/-
Mjög jákvæð(ur) (10)	112	14,5	2,5
Frekar jákvæð(ur) (7,5)	433	56,2	3,5
Hvorki né (5)	147	19,1	2,8
Frekar neikvæð(ur) (2,5)	62	8,1	1,9
Mjög neikvæð(ur) (0)	16	2,1	1,0
Jákvæð(ur)		70,8	3,2
Hvorki né		19,1	2,8
Neikvæð(ur)		10,1	2,1
Fjöldi svara	770	100,0	
Tóku afstöðu	770	96,0	
Tóku ekki afstöðu	32	4,0	
Fjöldi svarenda	802	100,0	
Meðaltal	6,8		
Staðalfrávik	2,2		



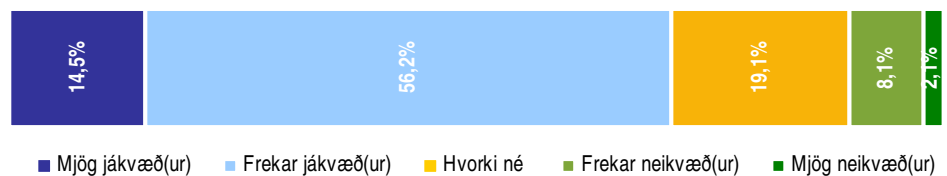
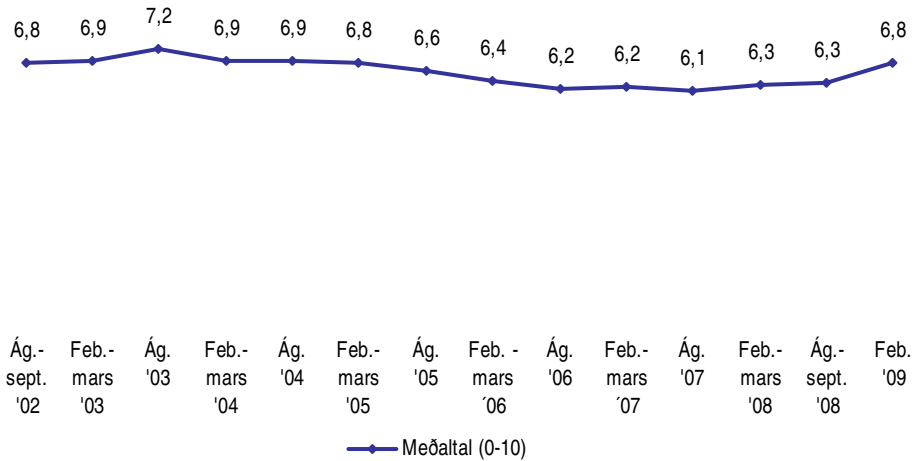
Meðaltal er reiknað með því að leggja allar tölur saman og deilt er upp í þá summu með fjölda talnanna. Í töflunni hér fyrir ofan reiknast meðaltal skv. eftirfarandi formúlu: [Mjög jákvæð(ur) (fj. x 10) + frekar jákvæð(ur) (fj. x 7,5) + hvorki né (fj. x 5) + frekar neikvæð(ur) (fj. x 2,5) + mjög neikvæð(ur) (fj. x 0)] / Heildarfjöldi svara.

Meðaltalið tekur gildi á kvarðanum 0 til 10.



* Samanburður við ímyndarkannanir sem Capacent Gallup gerði á tímabilinu 1. ágúst 2007 - 1. febrúar 2009

Próun



Greiningar

	Fjöldi svara	Mjög jákvæð(ur)	Frekar jákvæð(ur)	Hvorki né	Frekar neikvæð(ur)	Mjög neikvæð(ur)	Meðaltal
Kyn							
Karl	392	15,3%	56,1%	18,1%	7,4%	3,1%	6,8
Kona	378	13,8%	56,3%	20,1%	8,7%	1,1%	6,8
Aldur							
16-24 ára	116	10,3%	57,8%	21,6%	9,5%	0,9%	6,7
25-34 ára	139	12,9%	52,5%	27,3%	5,0%	2,2%	6,7
35-44 ára	165	18,2%	53,3%	18,8%	6,7%	3,0%	6,9
45-54 ára	152	10,5%	60,5%	17,8%	9,9%	1,3%	6,7
55-75 ára	198	18,2%	57,1%	13,1%	9,1%	2,5%	7,0
Búseta							
Höfuðborgarsvæðið	443	13,5%	57,3%	21,7%	6,1%	1,4%	6,9
Landsbyggðin	327	15,9%	54,7%	15,6%	10,7%	3,1%	6,7
Fjölskyldutekjur							
Lægri en 250 þúsund	88	14,8%	46,6%	22,7%	12,5%	3,4%	6,4
250 til 399 þúsund	170	16,5%	58,2%	17,1%	7,1%	1,2%	7,0
400 til 549 þúsund	135	14,8%	55,6%	20,7%	8,1%	0,7%	6,9
550 til 799 þúsund	129	20,2%	48,8%	15,5%	13,2%	2,3%	6,8
800 þúsund eða hærr	110	12,7%	60,9%	19,1%	2,7%	4,5%	6,9
Menntun *							
Grunnskólapróf	115	10,4%	55,7%	19,1%	13,9%	0,9%	6,5
Grunnskólapróf og viðbót	187	12,3%	54,0%	19,3%	10,2%	4,3%	6,5
Framhaldsskólapróf	242	12,4%	59,5%	19,4%	6,6%	2,1%	6,8
Háskólapróf	220	21,4%	54,1%	18,6%	5,0%	0,9%	7,3

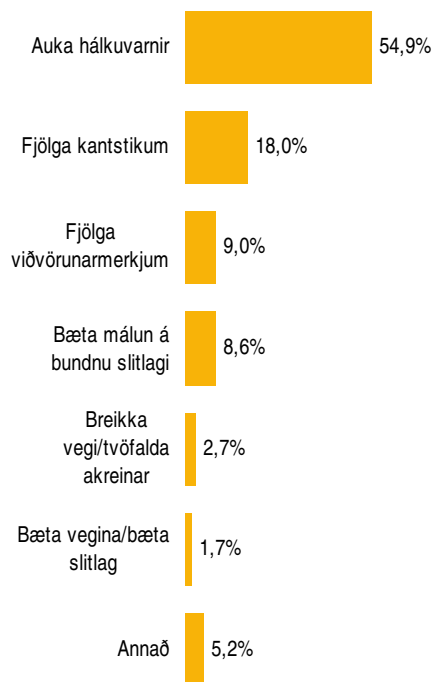
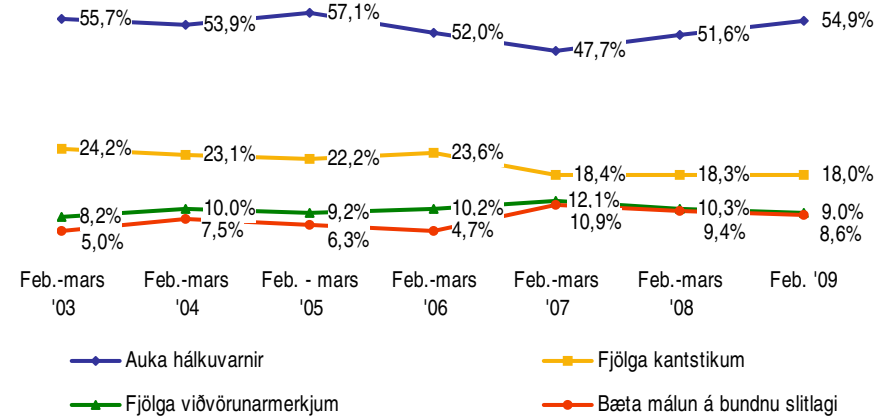
* Marktækur munur á meðaltölum hópa

Sp. 2. Næst koma nokkrar spurningar um þjóðvegi landsins. Með þjóðvegum er átt við alla vegi fyrir utan þéttbýliskjarna, sem tengja þá saman. Hvað að eftirtöldu viltu helst bæta á þjóðvegum landsins að vetrarlagi?

Febrúar 2009

Svör	Fjöldi	Hlutfall %	Víkmörk +/-
Auka hálfuvarnir	391	54,9	3,7
Fjölga kantstikum	128	18,0	2,8
Fjölga viðvörunarkerkjum	64	9,0	2,1
Bæta málun á bundnu slitlagi	61	8,6	2,1
Breikka vegi/tvöfalda akreinar	19	2,7	1,2
Bæta vegina/bæta slitlag	12	1,7	0,9
Annað	37	5,2	1,6
Fjöldi svara	712	100,0	
Tóku afstöðu	712	88,8	
Tóku ekki afstöðu	90	11,2	
Fjöldi svarenda	802	100,0	

Þróun



Greiningar

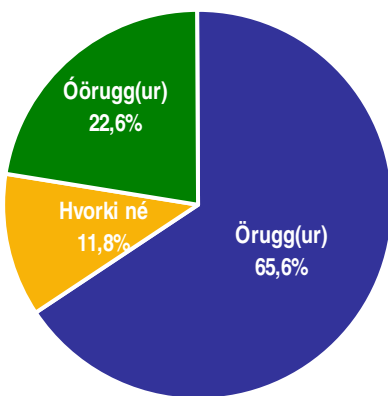
	Fjöldi svara	Auka hálfuvarnir	Fjölga kantstikum	Fjölga viðvörunarkerkjum	Bæta málun á bundnu slitlagi	Annað
Kyn *						
Karl	362	52,8%	16,9%	8,0%	9,7%	12,7%
Kona	350	57,1%	19,1%	10,0%	7,4%	6,3%
Aldur *						
16-24 ára	112	60,7%	12,5%	15,2%	6,3%	5,4%
25-34 ára	126	56,3%	13,5%	6,3%	11,1%	12,7%
35-44 ára	154	56,5%	21,4%	6,5%	7,8%	7,8%
45-54 ára	136	55,9%	21,3%	8,1%	9,6%	5,1%
55-75 ára	184	48,4%	19,0%	9,8%	8,2%	14,7%
Búseta *						
Höfuðborgarsvæðið	404	52,2%	20,5%	9,4%	10,4%	7,4%
Landsbyggðin	308	58,4%	14,6%	8,4%	6,2%	12,3%
Fjölskyldutekjur						
Lægr en 250 þúsund	79	48,1%	19,0%	13,9%	6,3%	12,7%
250 til 399 þúsund	158	50,0%	19,0%	13,3%	6,3%	11,4%
400 til 549 þúsund	124	59,7%	17,7%	4,8%	6,5%	11,3%
550 til 799 þúsund	121	57,0%	16,5%	6,6%	9,9%	9,9%
800 þúsund eða hærr	101	59,4%	17,8%	3,0%	12,9%	6,9%
Menntun *						
Grunnskólapróf	110	63,6%	18,2%	8,2%	5,5%	4,5%
Grunnskólapróf og viðbót	174	55,2%	13,2%	8,6%	8,6%	14,4%
Framhaldsskólapróf	226	56,2%	13,7%	11,1%	8,8%	10,2%
Háskólapróf	199	48,7%	26,6%	7,0%	10,1%	7,5%
Viðhorf til Vegagerðarinnar *						
Jákvætt viðhorf	494	54,5%	20,4%	8,3%	9,1%	7,7%
Hvorki né	125	57,6%	12,8%	11,2%	8,0%	10,4%
Neikvætt viðhorf	72	47,2%	13,9%	8,3%	6,9%	23,6%

* Marktækur munur á milli

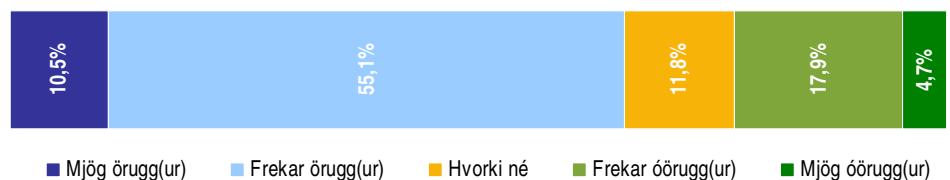
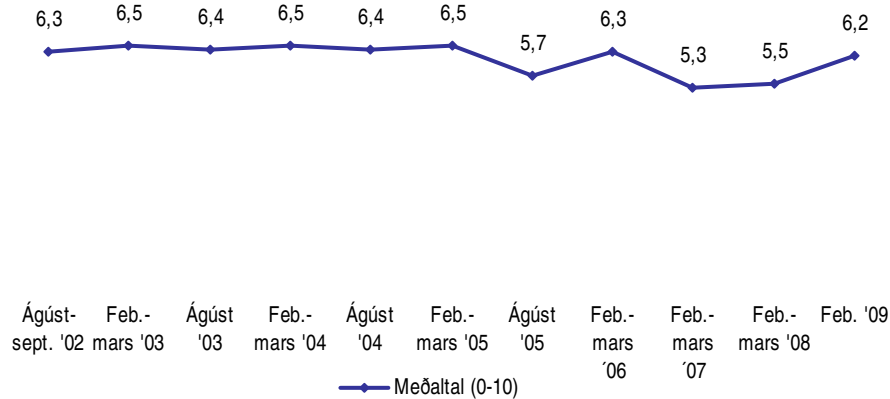
Sp. 3. Myndir þú segja að þú værir örugg(ur) eða óörugg(ur) þegar þú ekur um þjóðvegi landsins?

Febrúar 2009

Svör	Fjöldi	Hlutfall %	Vikmörk +/-
Mjög örugg(ur) (10)	82	10,5	2,1
Frekar örugg(ur) (7,5)	431	55,1	3,5
Hvorki né (5)	92	11,8	2,3
Frekar óörugg(ur) (2,5)	140	17,9	2,7
Mjög óörugg(ur) (0)	37	4,7	1,5
Örugg(ur)		65,6	3,3
Hvorki né		11,8	2,3
Óörugg(ur)		22,6	2,9
Fjöldi svara	782	100,0	
Tóku afstöðu	782	97,5	
Tóku ekki afstöðu	20	2,5	
Fjöldi svarenda	802	100,0	
Meðaltal		6,2	
Staðalfrávik		2,6	
Vikmörk ±		0,2	



Próun



Greiningar

	Fjöldi svara	Mjög örugg(ur)	Frekar örugg(ur)	Hvorki né	Frekar óörugg(ur)	Mjög óörugg(ur)	Meðaltal
Kyn *							
Karl	392	14,5%	57,7%	10,7%	13,5%	3,6%	6,7
Kona	390	6,4%	52,6%	12,8%	22,3%	5,9%	5,8
Aldur *							
16-24 ára	120	14,2%	64,2%	6,7%	14,2%	0,8%	6,9
25-34 ára	140	11,4%	55,7%	13,6%	14,3%	5,0%	6,4
35-44 ára	167	13,8%	50,9%	10,8%	18,0%	6,6%	6,2
45-54 ára	154	7,8%	54,5%	14,3%	18,8%	4,5%	6,1
55-75 ára	201	7,0%	53,2%	12,4%	21,9%	5,5%	5,9
Búseta							
Höfuðborgarsvæðið	451	10,2%	56,1%	12,4%	17,7%	3,5%	6,3
Landsbyggðin	331	10,9%	53,8%	10,9%	18,1%	6,3%	6,1
Fjölskyldutekjur							
Lægri en 250 þúsund	88	10,2%	45,5%	10,2%	28,4%	5,7%	5,7
250 til 399 þúsund	170	11,8%	57,1%	10,0%	16,5%	4,7%	6,4
400 til 549 þúsund	138	8,0%	56,5%	9,4%	18,1%	8,0%	6,0
550 til 799 þúsund	131	11,5%	55,0%	16,0%	11,5%	6,1%	6,4
800 þúsund eða hærri	112	14,3%	53,6%	14,3%	15,2%	2,7%	6,5
Menntun							
Grunnskólapróf	119	9,2%	59,7%	9,2%	18,5%	3,4%	6,3
Grunnskólapróf og viðbót	190	11,6%	49,5%	14,2%	18,4%	6,3%	6,0
Framhaldsskólapróf	244	10,2%	52,5%	11,1%	20,9%	5,3%	6,0
Háskólapróf	223	10,8%	60,1%	11,7%	13,9%	3,6%	6,5
Viðhorf til Vegagerðarinnar *							
Jákvætt viðhorf	536	12,3%	59,3%	10,4%	14,4%	3,5%	6,6
Hvorki né	144	8,3%	55,6%	16,0%	17,4%	2,8%	6,2
Neikvætt viðhorf	75	5,3%	26,7%	10,7%	41,3%	16,0%	4,1

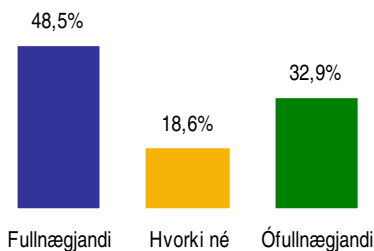
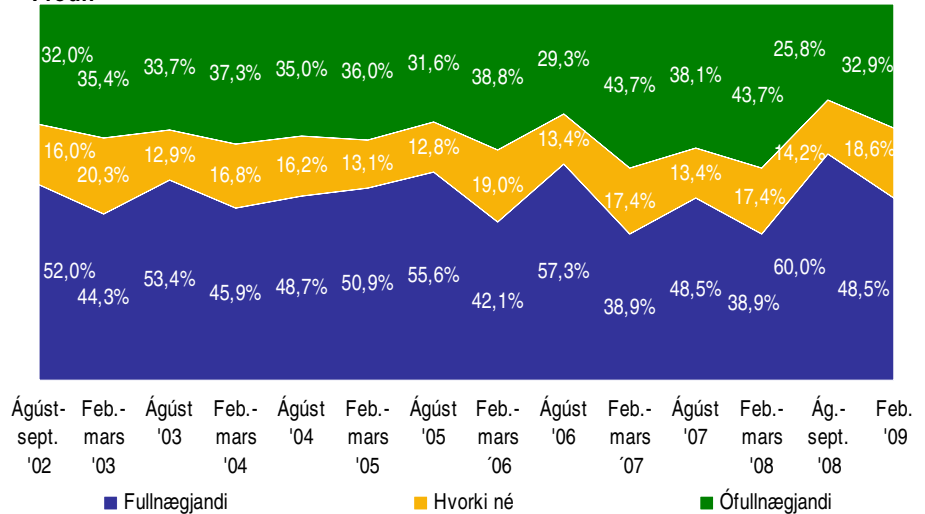
* Marktækur munur á meðaltölum hópa

Sp. 4. Finnst þér kantstikur og yfirborðsmerkingar, þ.e. málun vera fullnægjandi eða ófullnægjandi á þjóðvegum landins?

Febrúar 2009

Svör	Fjöldi	Hlutfall %	Víkmörk +/-
Fullnægjandi	371	48,5	3,5
Hvorki né	142	18,6	2,8
Ófullnægjandi	252	32,9	3,3
Fjöldi svara	765	100,0	
Tóku afstöðu	765	95,4	
Tóku ekki afstöðu	37	4,6	
Fjöldi svarenda	802	100,0	

Þróun



Greiningar

Kyn *

Karl

Kona

Aldur *

16-24 ára

25-34 ára

35-44 ára

45-54 ára

55-75 ára

Búseta

Höfuðborgarsvæðið

Landsbyggðin

Fjölskyldutekjur

Lægri en 250 þúsund

250 til 399 þúsund

400 til 549 þúsund

550 til 799 þúsund

800 þúsund eða hærri

Menntun

Grunnskólapróf

Grunnskólapróf og viðbót

Framhaldsskólapróf

Háskólapróf

Viðhorf til Vegagerðarinnar

Jákvætt viðhorf

Hvorki né

Neikvætt viðhorf

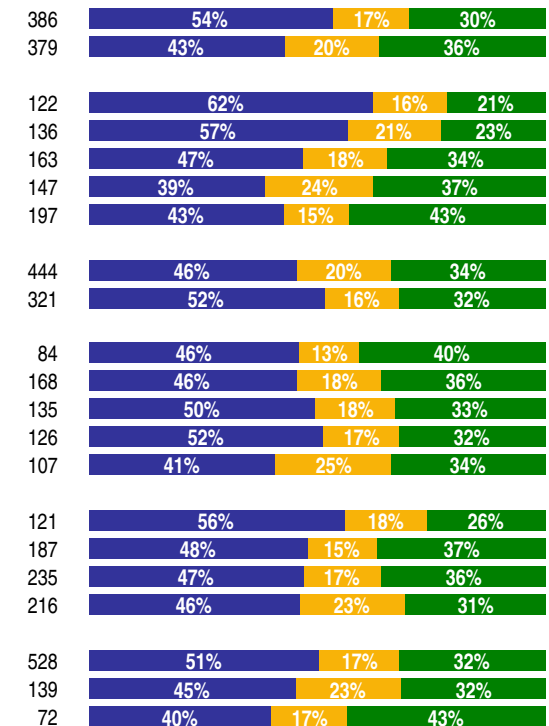
* Marktækur munur á milli hópa

Fjöldi svara

■ Fullnægjandi

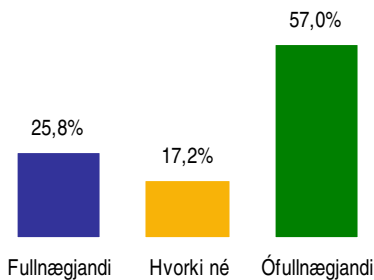
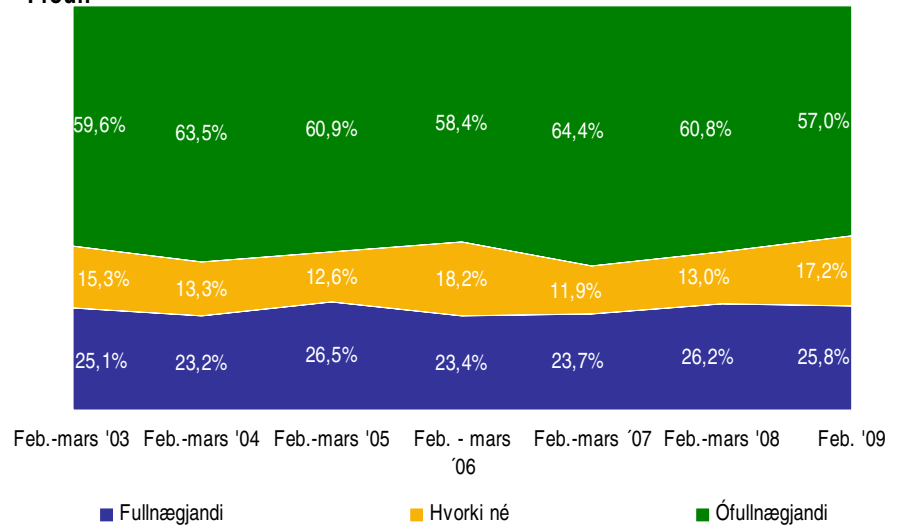
■ Hvorki fullnægjandi né ófullnægjandi

■ Ófullnægjandi



Svör	Fjöldi	Hlutfall %	Víkmörk +/-
Fullnægjandi	174	25,8	3,3
Hvorki né	116	17,2	2,8
Ófullnægjandi	385	57,0	3,7
Fjöldi svara	675	100,0	
Tóku afstöðu	675	84,2	
Tóku ekki afstöðu	127	15,8	
Fjöldi svarenda	802	100,0	

Þróun



Greiningar

Kyn *

Kyn	Fjöldi svara	Fullnægjandi (%)	Hvorki fullnægjandi né ófullnægjandi (%)	Ófullnægjandi (%)
Karl	356	30%	17%	53%
Kona	319	21%	18%	61%

Aldur

Aldur	Fjöldi svara	Fullnægjandi (%)	Hvorki fullnægjandi né ófullnægjandi (%)	Ófullnægjandi (%)
16-24 ára	110	25%	15%	59%
25-34 ára	126	29%	22%	48%
35-44 ára	147	29%	16%	54%
45-54 ára	130	25%	18%	57%
55-75 ára	162	20%	15%	65%

Búseta

Búseta	Fjöldi svara	Fullnægjandi (%)	Hvorki fullnægjandi né ófullnægjandi (%)	Ófullnægjandi (%)
Höfuðborgarsvæðið	371	24%	19%	58%
Landsbyggðin	304	28%	15%	56%

Fjölskyldutekjur

Fjölskyldutekjur	Fjöldi svara	Fullnægjandi (%)	Hvorki fullnægjandi né ófullnægjandi (%)	Ófullnægjandi (%)
Lægri en 250 þúsund	76	22%	13%	64%
250 til 399 þúsund	151	25%	19%	57%
400 til 549 þúsund	120	25%	10%	65%
550 til 799 þúsund	112	29%	22%	48%
800 þúsund eða hærri	97	28%	18%	55%

Menntun

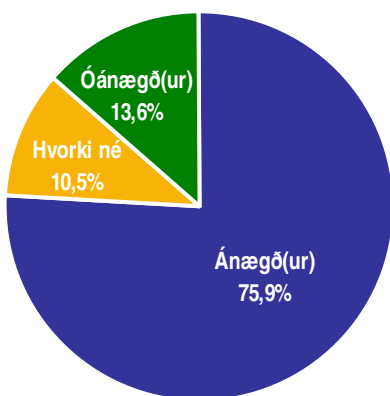
Menntun	Fjöldi svara	Fullnægjandi (%)	Hvorki fullnægjandi né ófullnægjandi (%)	Ófullnægjandi (%)
Grunnskólapróf	107	29%	15%	56%
Grunnskólapróf og viðbót	174	22%	14%	64%
Framhaldsskólapróf	208	25%	20%	55%
Háskólapróf	181	29%	18%	53%

Viðhorf til Vegagerðarinnar *

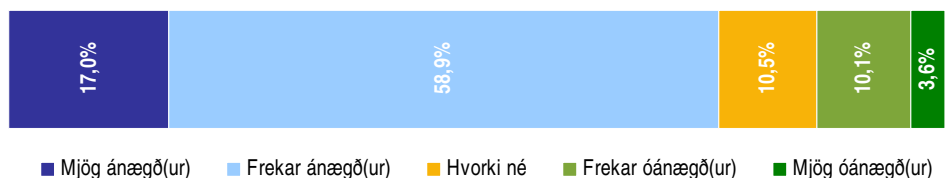
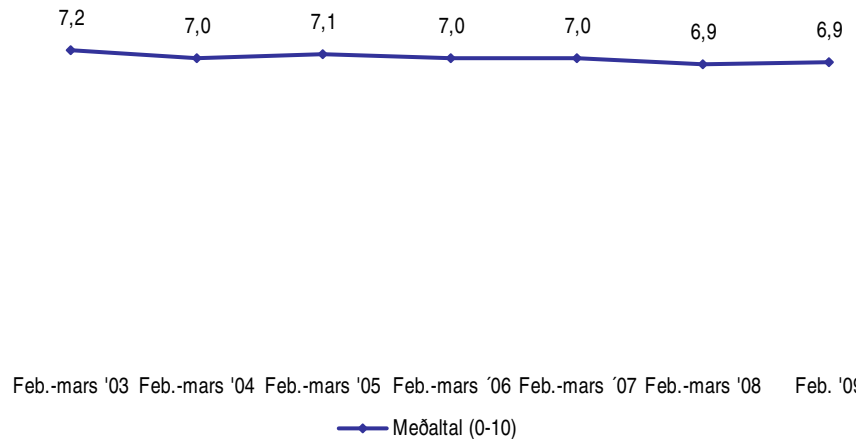
Viðhorf	Fjöldi svara	Fullnægjandi (%)	Hvorki fullnægjandi né ófullnægjandi (%)	Ófullnægjandi (%)
Jákvætt viðhorf	471	29%	18%	54%
Hvorki né	110	20%	21%	59%
Neikvætt viðhorf	72	17%	7%	76%

* Marktækur munur á milli hópa

Svör	Fjöldi	Hlutfall %	Vikmörk +/-
Mjög ánægð(ur) (10)	115	17,0	2,8
Frekar ánægð(ur) (7,5)	398	58,9	3,7
Hvorki né (5)	71	10,5	2,3
Frekar óánægð(ur) (2,5)	68	10,1	2,3
Mjög óánægð(ur) (0)	24	3,6	1,4
Ánægð(ur)		75,9	3,2
Hvorki né		10,5	2,3
Óánægð(ur)		13,6	2,6
Fjöldi svara	676	100,0	
Tóku afstöðu	676	84,3	
Tóku ekki afstöðu	126	15,7	
Fjöldi svarenda	802	100,0	
Meðaltal	6,9		
Staðalfrávik	2,4		
Vikmörk ±	0,2		



Próun



Greiningar

	Fjöldi svara	Mjög ánægð(ur)	Frekar ánægð(ur)	Hvorki né	Frekar óánægð(ur)	Mjög óánægð(ur)	Meðaltal
Kyn							
Karl	352	18,8%	59,4%	8,8%	9,4%	3,7%	7,0
Kona	324	15,1%	58,3%	12,3%	10,8%	3,4%	6,8
Aldur							
16-24 ára	115	13,0%	65,2%	2,6%	13,9%	5,2%	6,7
25-34 ára	127	14,2%	61,4%	15,0%	7,1%	2,4%	6,9
35-44 ára	151	16,6%	61,6%	9,9%	9,3%	2,6%	7,0
45-54 ára	126	13,5%	54,8%	15,1%	13,5%	3,2%	6,5
55-75 ára	157	25,5%	52,9%	9,6%	7,6%	4,5%	7,2
Búseta							
Höfuðborgarsvæðið	362	14,4%	62,2%	12,7%	8,8%	1,9%	7,0
Landsbyggðin	314	20,1%	55,1%	8,0%	11,5%	5,4%	6,8
Fjölskyldutekjur							
Lægri en 250 þúsund	79	20,3%	55,7%	7,6%	13,9%	2,5%	6,9
250 til 399 þúsund	141	22,7%	51,1%	11,3%	11,3%	3,5%	7,0
400 til 549 þúsund	124	16,9%	58,9%	12,9%	8,1%	3,2%	7,0
550 til 799 þúsund	115	14,8%	60,0%	9,6%	11,3%	4,3%	6,7
800 þúsund eða hærr	89	19,1%	60,7%	10,1%	6,7%	3,4%	7,1
Menntun							
Grunnskólapróf	113	17,7%	54,9%	6,2%	14,2%	7,1%	6,5
Grunnskólapróf og viðbót	160	19,4%	51,9%	13,1%	12,5%	3,1%	6,8
Framhaldsskólapróf	214	16,8%	59,3%	12,1%	8,9%	2,8%	7,0
Háskólapróf	184	15,2%	65,8%	9,2%	7,1%	2,7%	7,1
Viðhorf til Vegagerðarinnar *							
Jákvætt viðhorf	473	20,3%	60,7%	9,9%	7,2%	1,9%	7,3
Hvorki né	120	12,5%	60,0%	14,2%	8,3%	5,0%	6,7
Neikvætt viðhorf	68	2,9%	47,1%	8,8%	29,4%	11,8%	5,0

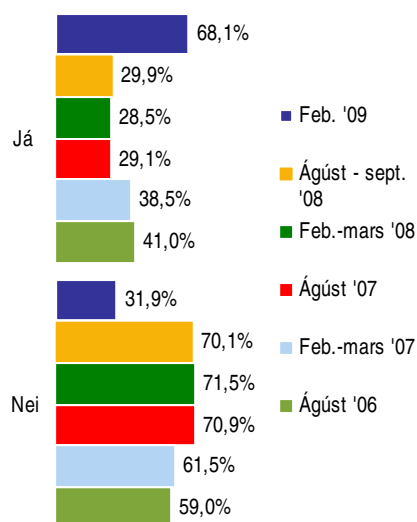
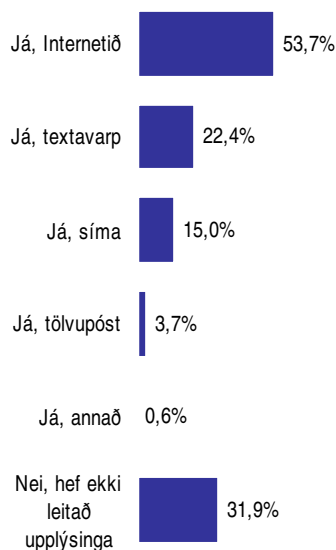
* Marktækur munur á meðaltölum hópa

Sp. 7. Hefur þú á síðastliðnum 12 mánuðum notað síma, textavarp, tölvupóst, Internetið eða aðra leið til að leita upplýsinga hjá Vegagerðinni?

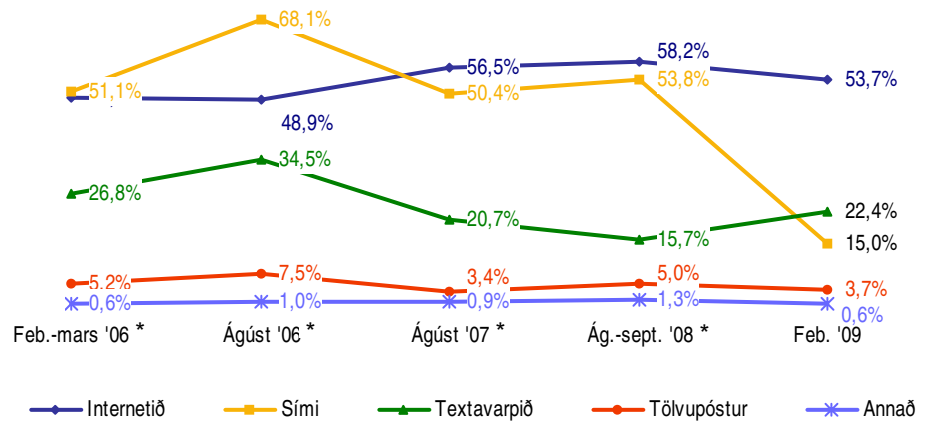
Febrúar 2009

Svör	Fjöldi	Hlutfall %	Vikmörk +/-
Já, Internetið	431	53,7	3,5
Já, textavarp	180	22,4	2,9
Já, síma	120	15,0	2,5
Já, tölvupóst	30	3,7	1,3
Já, annað	5	0,6	0,5
Fjöldi svara	766		
Nei, hef ekki leitað upplýsinga hjá Vegagerðinni	256		
Fjöldi svara	1022		
Fjöldi svarenda	802	100,0	

Í þessari spurningu mátti nefna fleiri en einn svarmöguleika. Hlutfallstölur eru því reiknaðar eftir fjölda þeirra sem tóku afstöðu en ekki fjölda svara.



Próun



*Í fyrri könnunum var spurningin orðuð á eftirfarandi hátt: „Með hvaða hætti leitaðir þú upplýsinga hjá Vegagerðinni? Var það í gegnum síma, tölvupóst, heimasíðu Vegagerðarinnar, textavarp eða með öðrum hætti?“. Voru þeir sem höfðu sagst hafa leitað upplýsinga hjá Vegagerðinni spurðir að þeirri spurningu. Í febrúar 2009 fengu allir spurninguna með nýju orðalagi. Svarmöguleikinn „Internetið“ var áður „Heimasíða Vegagerðarinnar“.

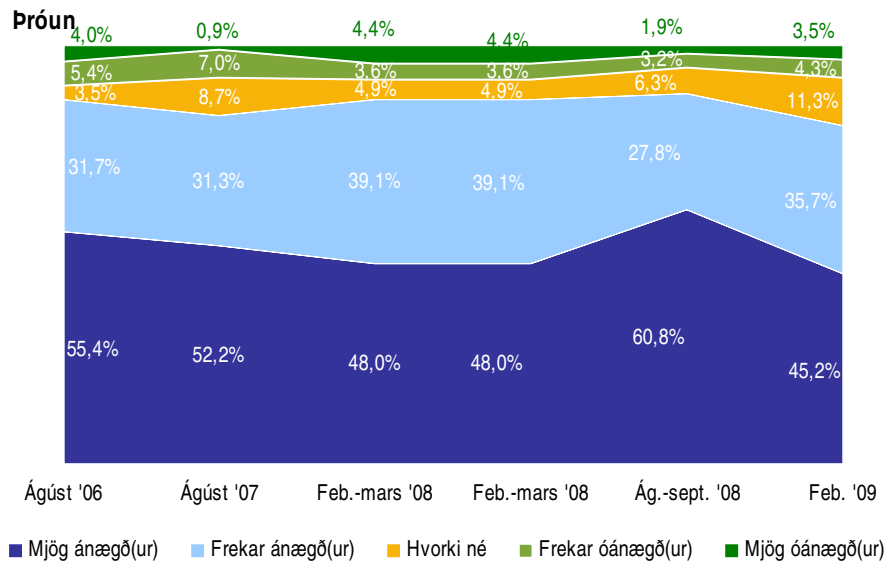
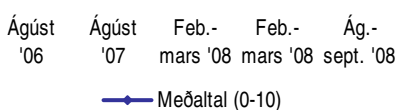
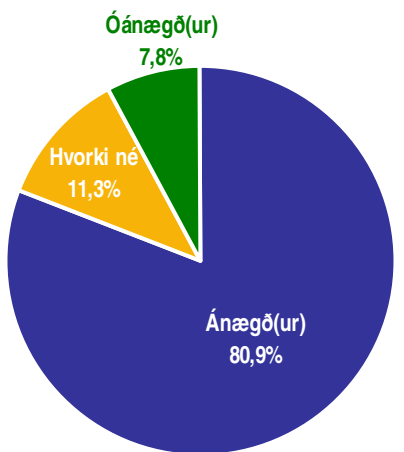
Greiningar

	Tóku afstöðu	Já, Internetið	Já, textavarp	Já, síma	Já, annað	Nei, hef ekki leitað upplýsinga hjá Vegagerðinni
Kyn						
Karl	402	58,2%	24,6%	15,4%	6,5%	28,9%
Kona	400	49,3%	20,3%	14,5%	2,3%	35,0%
Aldur						
16-24 ára	129	46,5%	15,5%	7,0%	2,3%	48,8%
25-34 ára	142	67,6%	28,9%	19,0%	7,7%	21,1%
35-44 ára	170	64,7%	25,3%	12,4%	1,2%	22,4%
45-54 ára	154	59,7%	22,1%	15,6%	6,5%	25,3%
55-75 ára	207	35,3%	20,3%	18,8%	4,3%	41,5%
Búseta						
Höfuðborgarsvæðið	469	49,5%	17,5%	13,0%	2,3%	39,4%
Landsbyggðin	333	59,8%	29,4%	17,7%	7,2%	21,3%
Fjölskyldutekjur						
Lægri en 250 þúsund	91	35,2%	19,8%	17,6%	2,2%	44,0%
250 til 399 þúsund	173	50,3%	22,5%	12,7%	4,0%	33,5%
400 til 549 þúsund	138	65,9%	30,4%	16,7%	7,2%	17,4%
550 til 799 þúsund	133	60,9%	17,3%	18,0%	2,3%	27,8%
800 þúsund eða hærri	113	64,6%	23,9%	17,7%	7,1%	27,4%
Menntun						
Grunnskólapróf	126	36,5%	11,9%	11,9%	0,8%	46,8%
Grunnskólapróf og viðbót	197	43,1%	21,8%	14,2%	4,6%	41,1%
Framhaldsskólapróf	248	55,6%	25,8%	17,3%	4,4%	29,0%
Háskólapróf	225	70,7%	24,0%	14,7%	5,8%	19,1%
Viðhorf til Vegagerðarinnar						
Jákvætt viðhorf	545	55,8%	23,3%	14,7%	4,8%	30,5%
Hvorki né	147	53,1%	19,7%	12,2%	4,1%	36,7%
Neikvætt viðhorf	78	51,3%	29,5%	17,9%	3,8%	23,1%

Þar sem nefna mátti fleiri en einn svarmöguleika er marktækt ekki reiknuð

Svör	Fjöldi	Hlutfall %	Vikmörk +/-
Mjög ánægð(ur) (10)	52	45,2	9,1
Frekar ánægð(ur) (7,5)	41	35,7	8,8
Hvorki né (5)	13	11,3	5,8
Frekar óánægð(ur) (2,5)	5	4,3	3,7
Mjög óánægð(ur) (0)	4	3,5	3,3
Ánægð(ur)		80,9	7,2
Hvorki né		11,3	5,8
Óánægð(ur)		7,8	4,9
Fjöldi svara	115	100,0	
Tóku afstöðu	115	95,8	
Tóku ekki afstöðu	5	4,2	
Fjöldi aðspurðra	120	100,0	
Spurðir	120	15,0	
Ekki spurðir	682	85,0	
Fjöldi svarenda	802	100,0	
Meðaltal	7,9		
Staðalfrávik	2,5		

Þeir sem sögðust hafa notað síma til að leita upplýsinga hjá Vegagerðinni (sp. 7) voru spurðir þessarar spurningar.



Greiningar

	Fjöldi svara	Mjög ánægð(ur)	Frekar ánægð(ur)	Hvorki né	Frekar óánægð(ur)	Mjög óánægð(ur)	Meðaltal
Kyn							
Karl	58	48,3%	34,5%	6,9%	6,9%	3,4%	7,9
Kona	57	42,1%	36,8%	15,8%	1,8%	3,5%	7,8
Aldur							
16-24 ára	7	57,1%	42,9%				8,9
25-34 ára	26	53,8%	26,9%	7,7%	3,8%	7,7%	7,9
35-44 ára	20	35,0%	45,0%	15,0%	5,0%		7,8
45-54 ára	23	52,2%	26,1%	13,0%	8,7%		8,0
55-75 ára	39	38,5%	41,0%	12,8%	2,6%	5,1%	7,6
Búseta							
Höfuðborgarsvæðið	58	34,5%	44,8%	12,1%	3,4%	5,2%	7,5
Landsbyggðin	57	56,1%	26,3%	10,5%	5,3%	1,8%	8,2
Fjölskyldutekjur							
Lægri en 250 þúsund	16	50,0%	31,3%		6,3%	12,5%	7,5
250 til 399 þúsund	22	45,5%	45,5%	9,1%			8,4
400 til 549 þúsund	22	40,9%	36,4%	18,2%		4,5%	7,7
550 til 799 þúsund	24	45,8%	29,2%	12,5%	12,5%		7,7
800 þúsund eða hærri	17	47,1%	35,3%	11,8%	5,9%		8,1
Menntun							
Grunnskólapróf	14	21,4%	35,7%	28,6%		14,3%	6,3
Grunnskólapróf og viðbót	26	50,0%	42,3%		3,8%	3,8%	8,3
Framhaldsskólapróf	42	54,8%	26,2%	11,9%	4,8%	2,4%	8,2
Háskólapróf	32	37,5%	43,8%	12,5%	6,3%		7,8
Viðhorf til Vegagerðarinnar *							
Jákvætt viðhorf	76	50,0%	40,8%	7,9%		1,3%	8,5
Hvorki né	18	50,0%	16,7%	22,2%	5,6%	5,6%	7,5
Neikvætt viðhorf	14	14,3%	35,7%	14,3%	21,4%	14,3%	5,4

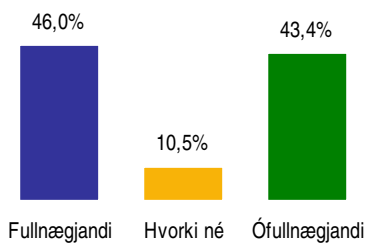
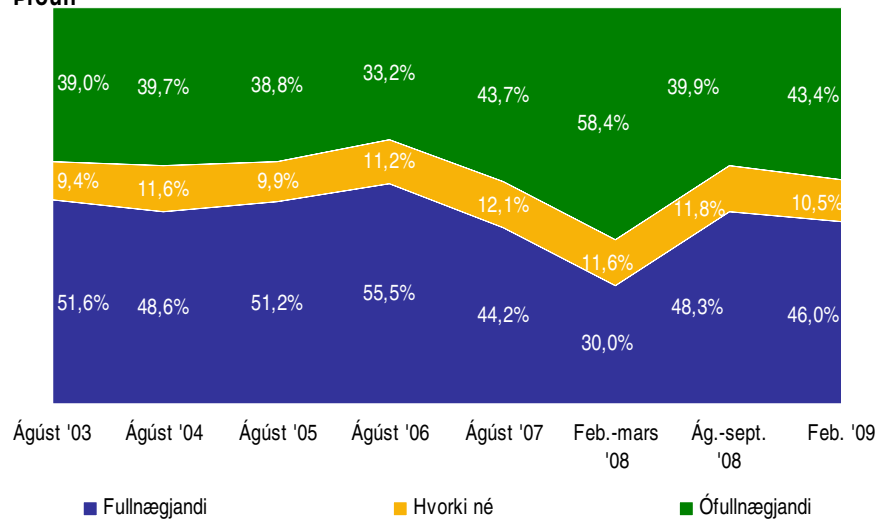
* Marktækur munur á meðaltölum hópa

Sp. 9. Finnst þér merkingar, þar sem vinna fer fram við vegi vera fullnægjandi eða ófullnægjandi?

Febrúar 2009

Svör	Fjöldi	Hlutfall %	Vikmörk +/-
Fullnægjandi	354	46,0	3,5
Hvorki né	81	10,5	2,2
Ófullnægjandi	334	43,4	3,5
Fjöldi svara	769	100,0	
Tóku afstöðu	769	95,9	
Tóku ekki afstöðu	33	4,1	
Fjöldi svarenda	802	100,0	

Þróun



Greiningar

Kyn

Karl
Kona

Aldur *

16-24 ára
25-34 ára
35-44 ára
45-54 ára
55-75 ára

Búseta *

Höfuðborgarsvæðið
Landsbyggðin

Fjölskyldutekjur

Lægri en 250 þúsund
250 til 399 þúsund
400 til 549 þúsund
550 til 799 þúsund
800 þúsund eða hærri

Menntun *

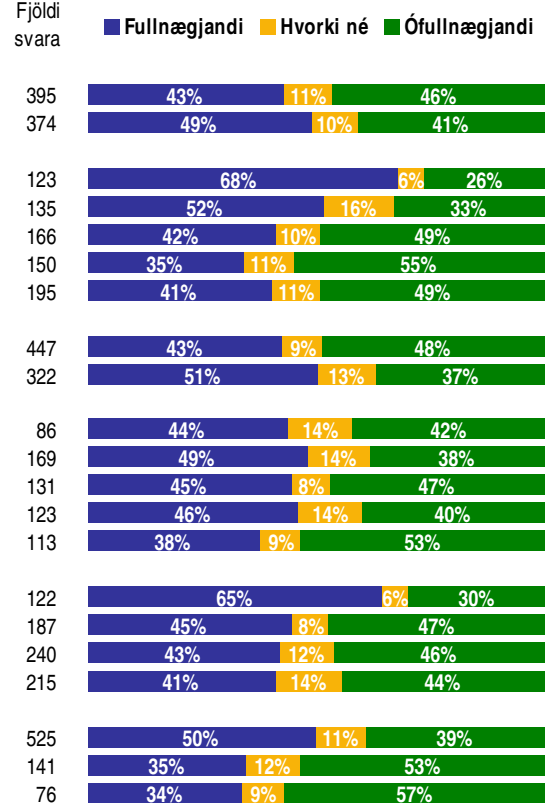
Grunnskólapróf
Grunnskólapróf og viðbót
Framhaldsskólapróf
Háskólapróf

Viðhorf til Vegagerðarinnar *

Jákvætt viðhorf
Hvorki né
Neikvætt viðhorf

* Marktækur munur á milli hópa

Fjöldi svara



Svör	Fjöldi	Hlutfall %	Vikmörk +/-
Mjög miklu máli (5)	217	27,6	3,1
Frekar miklu máli (4)	356	45,3	3,5
Hvorki né (3)	133	16,9	2,6
Frekar litlu máli (2)	61	7,8	1,9
Mjög litlu máli (1)	19	2,4	1,1
Miklu máli		72,9	3,1
Hvorki né		16,9	2,6
Litlu máli		10,2	2,1
Fjöldi svara	786	100,0	
Tóku afstöðu	786	99,0	
Tóku ekki afstöðu	8	1,0	
Fjöldi svarenda	794	100,0	
Meðaltal	3,9		
Vikmörk ±	0,1		

Meðaltal er reiknað með því að leggja saman margfeldi af vægi svars og fjölda sem velja það svar og deila upp í summuna með heildarfjölda svara. Í töflunni hér fyrir ofan reiknast meðaltal skv. eftirfarandi formúlu: $[Mjög\ miklu\ máli\ (fj.\ x\ 5) + Frekar\ miklu\ máli\ (fj.\ x\ 4) + hvorki\ né\ (fj.\ x\ 3) + Frekar\ litlu\ máli\ (fj.\ x\ 2) + mjög\ litlu\ máli\ (fj.\ x\ 1)] / Heildarfjöldi\ svara.$

Meðaltalið tekur gildi á kvarðanum 1 til 5.

Staðalfrávik er algengur mælikvarði á dreifingu svara í kringum meðaltal. Það segir til um hversu lík eða ólík svör þátttakenda við spurningu eru. Hátt staðalfrávik ber að túlka þannig að svör þátttakenda séu ólík en lágt staðalfrávik þannig að svörin séu lík.

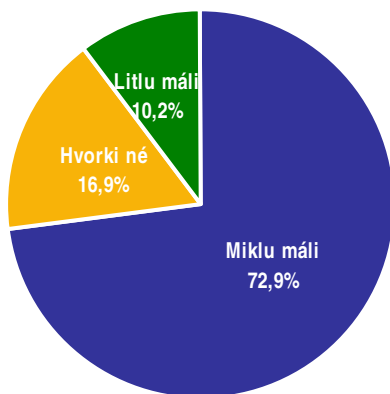
Töflur

Niðurstöður fyrir hverja spurningu eru settar fram í töflum og myndum. Hver spurning er efst á hverri blaðsíðu og nafnið á því sem hún á að mæla er sett fyrir ofan hverja töflu. Í töflunni er hægt að sjá svör þátttakenda og hve margir þeirra tóku ekki afstöðu til þessarar spurningar eða voru ekki spurðir. Í töflunni hér til hliðar má sjá að rétt tæp 28% þátttakenda telja það sem spurt var um skipta mjög miklu máli og ríflega 45% frekar miklu. Ef teknir eru saman þeir sem segja þetta skipta „frekar miklu“ og „mjög miklu“ þá gefur það naumlega 73%.

Vikmörk

Til að geta áttað sig betur á niðurstöðum rannsókna er nauðsynlegt að skilja hvað vikmörk eru. Vikmörk eru reiknuð fyrir hverja hlutfallstölu og meðaltöl og ná jafn langt upp fyrir og niður fyrir töluna nema ef vikmörkin fara niður að 0% eða upp að 100%. Oftast er miðað við 95% vissu. Segja má með 95% vissu að niðurstaða sem fengin er úr rannsókn lægi innan þessara vikmarka ef allir í þýðinu væru spurðir. Dæmi: segja má með 95% vissu að hefðu allir í þýði verið spurðir, hefðu á bilinu 24,5% til 30,7% (27,6% +/- 3,1%) þeirra sagt að þetta skipti mjög miklu máli.

Í framhaldi af þessu er hægt að bera saman svarmöguleikana. Ef vikmörkin skarast ekki er munur á þeim marktækur. T.d. væri hægt að segja með 95% vissu að marktækt fleiri einstaklingar teldu það sem spurt var um skipta mjög miklu máli en frekar miklu máli.



Myndir

Í myndum er reynt að draga saman helstu niðurstöður þannig að auðvelt sé fyrir lesandann að átta sig á hvað sé markverðast hverju sinni. Ennfremur er oft gerð greining á hverri spurningu eftir öðrum greiningarbreytum í könnuninni. Má þar nefna kyn, aldur, búsetu, menntun og aðrar spurningar í sömu könnun. Hér fyrir neðan má sjá greiningu eftir kyni og aldri þátttakenda. Þar sést að ekki er munur á meðaltölum eftir kyni en hins vegar er munur eftir aldri þátttakenda. Hér skiptir það sem spurt var um þá sem eldri eru meira máli en þá sem yngri eru.

Greiningar

	Fjöldi	Mjög miklu	Frekar miklu	Í meðal-lagi	Frekar litlu	Mjög litlu	Meðaltal
Kyn							
Karlar	396	28,8%	43,7%	17,2%	7,1%	3,3%	3,9
Konur	390	26,4%	46,9%	16,7%	8,5%	1,5%	3,9
Aldur *							
16-24 ára	166	22,1%	44,8%	16,3%	12,8%	4,0%	3,7
25-34 ára	159	22,6%	42,8%	16,4%	13,8%	4,4%	3,7
35-44 ára	164	25,0%	42,1%	24,4%	7,3%	1,2%	3,8
45-54 ára	136	30,1%	47,8%	15,4%	5,1%	1,5%	4,0
55-75 ára	161	32,3%	48,4%	11,8%	4,3%	3,1%	4,0

* Marktækur munur á meðaltölum hópa

Marktekt

Algengur misskilningur er að ef niðurstaða tölfræðiprófs er ekki tölfræðilega marktæk þá sé ekkert að marka þá niðurstöðu. Það er rangt, því eina merking tölfræðilegrar marktæktar felst í því hvort hægt sé að alhæfa mun í úrtaki yfir á þýði.

Við úrvinnslu á niðurstöðum eru alla jafna notuð tölfræðipróf sem greina hvort munur á tilteknum hópum sé tölfræðilega marktækur eða ekki. Í flestum tilfellum er einhver munur á öllum hópnum sem athugaðir eru. Þar sem einungis er verið að vinna með úrtök eru marktæktarpróf notuð til að meta hvort hægt sé að staðhæfa hvort einhver munur sé einnig í því þýði sem úrtakið var dregið úr (dæmi um þýði: Allir Íslendingar á aldrinum 18-69 ára). Ef niðurstaða er ekki tölfræðilega marktæk er ekki hægt að staðhæfa að einhver munur sé á tilteknum hópum í þýði þrátt fyrir að munur sé á þeim í úrtakinu. Ef niðurstaða er tölfræðilega marktæk má álykta sem svo að munur sé á þessum hópum í þýðinu.