

Vegagerðin

Þjóðvegir landsins - Sumar
Ágúst 2010

Bls.

- 3 **Framkvæmd**
- 4 **Helstu niðurstöður**
- Ítarlegar niðurstöður**
- 7 Sp. 1 Ert þú jákvæð(ur) eða neikvæð(ur) gagnvart Vegagerðinni?
- 8 Sp. 2 Næst koma nokkrar spurningar um þjóðvegi landsins. Með þjóðvegum er átt við alla vegi fyrir utan þéttbýliskjarna. Finnst þér þjóðvegir á Íslandi almennt vera góðir eða slæmir?
- 9 Sp. 3 Hvað af eftirtöldu viltu helst bæta á þjóðvegum landsins?
- 10 Sp. 4 Finnst þér kantstíkur og yfirborðsmerkingar, þ.e. málun vera fullnægjandi eða ófullnægjandi á þjóðvegum landsins?
- 11 Sp. 5 Finnst þér merkingar, þar sem vinna fer fram við vegi vera fullnægjandi eða ófullnægjandi?
- 12 Sp. 6 Hvað finnst þér að helst megi bæta við merkingar þar sem vinna fer fram við vegi?
- 13 Sp. 7 Hefur þú á síðastliðnum 12 mánuðum notað síma, textavarp, tölvupóst, heimasíðu (internet) eða aðra leið til að leita upplýsinga hjá Vegagerðinni?
- 15 **Túlkun niðurstaðna**

Framkvæmd

Lýsing á rannsókn

Unnið fyrir	Vegagerðina
Markmið	Að kanna ímynd og þjónustu Vegagerðarinnar og þróun þar á
Framkvæmdartími	18. til 25. ágúst 2010
Aðferð	Netkönnun
Úrtak	1183 manns á öllu landinu, 16 ára og eldri, handahófsvaldir úr Viðhorfahópi Capacent Gallup
Verknúmer	4020320

Stærð úrtaks og svörun

Úrtak	1183
Svara ekki	386
Fjöldi svarenda	797
Svarhlutfall	67,4%

Greiningarbreytur

Kyn	Karlar og konur
Aldur	Fimm aldursflokkar
Búseta	Höfuðborgarsvæðið eða landsbyggðin
Kjördæmi	Fimm flokkar
Fjölskyldutekjur	Tekjur allra á heimilinu fyrir skatta, sex flokkar
Menntun	Þrjú flokkar
	Einnig voru spurningar greindar innbyrðis

Vigtun

Gögn rannsóknarinnar eru vigtuð til þess að úrtak endurspegi þýði nákvæmlega með tilliti til kyns, aldurs og búsetu. Fjöldatölur í skýrslunni eru því námundaðar að næstu heilu tölu, en hlutföll og meðaltöl miðast við fjöldatöluna eins og hún væri með aukastöfum. Misræmi getur því verið á samantöldum fjölda einstaklinga í greiningum og í tölunótflum.

Hlutfall svarenda fyrir vigtun:

Kyn:	
Karlar	54,3%
Konur	45,7%

Hlutfall í þýði/hlutfall svarenda eftir vigtun:

Kyn:	
Karlar	50,5%
Konur	49,5%

Aldur:

16-24 ára	12,3%
25-34 ára	16,7%
35-44 ára	18,1%
45-54 ára	19,3%
55 ára eða eldri	33,6%

Aldur:

16-24 ára	18,9%
25-34 ára	19,1%
35-44 ára	20,5%
45-54 ára	15,1%
55 ára eða eldri	26,4%

Búseta:

Höfuðborgarsvæðið	65,6%
Landsbyggðin	34,4%

Búseta:

Höfuðborgarsvæðið	64,4%
Landsbyggðin	35,6%

Reykjavík, 7. september 2010

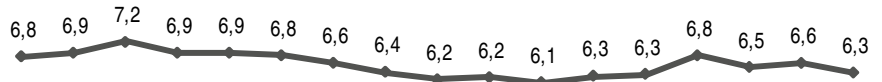
Bestu þakkir fyrir gott samstarf,

Sóley Valdimarsdóttir
Berglind Aradóttir
Matthías Þorvaldsson

Allar ábendingar varðandi framsetningu skýrslunnar eru vel þegnar. Vinsamlegast sendið tölvupóst á abending@capacent.is til að koma þeim á framfæri.

Ert þú jákvæð(ur) eða neikvæð(ur) gagnvart Vegagerðinni?

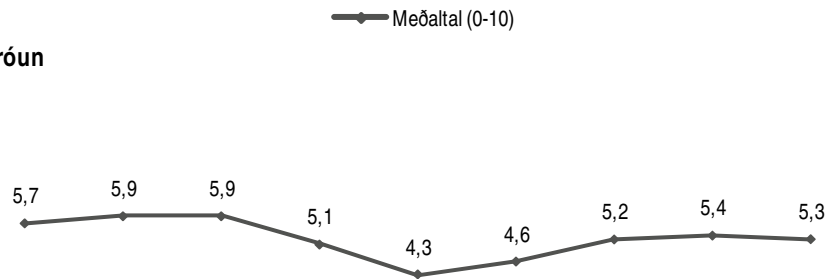
Próun



Ág.-sept. '02 Ág.-sept. '02 Feb.-mars '03 Ág. '03 Ág. '04 Feb.-mars '05 Ág. '05 Feb.-mars '06 Ág. '06 Feb.-mars '07 Ág. '07 Feb.-mars '08 Ág.-sept. '08 Feb. '09 Ág.-sept. '09 Feb.-mars '10 Ág. '10

Finnst þér þjóðvegir á Íslandi almennt vera góðir eða slæmir?

Próun

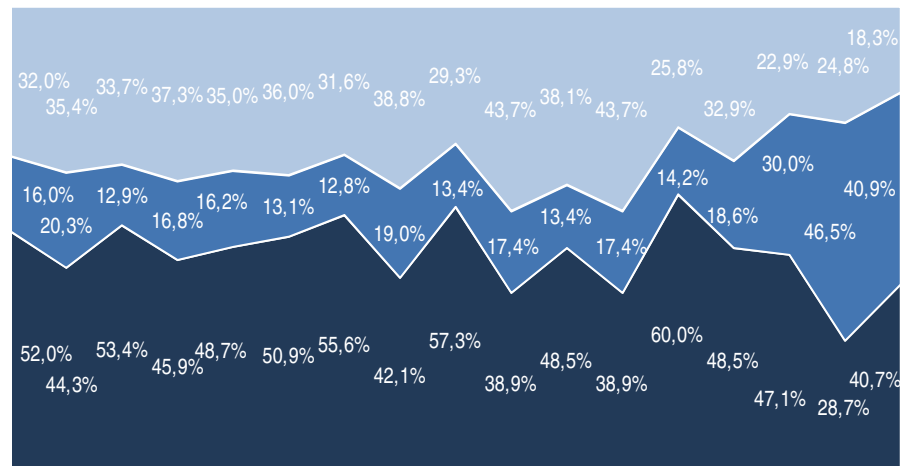


Ág.-sept. '02 Ágúst '03 Ágúst '04 Ágúst '05 Ágúst '06 Ágúst '07 Ág.-sept. '08 Ág.-sept. '09 Ágúst '10

Meðaltal (0-10)

Finnst þér kantstikur og yfirborðsmerkingar, þ.e. málun, vera fullnægjandi eða ófullnægjandi á þjóðvegum landsins?

Próun

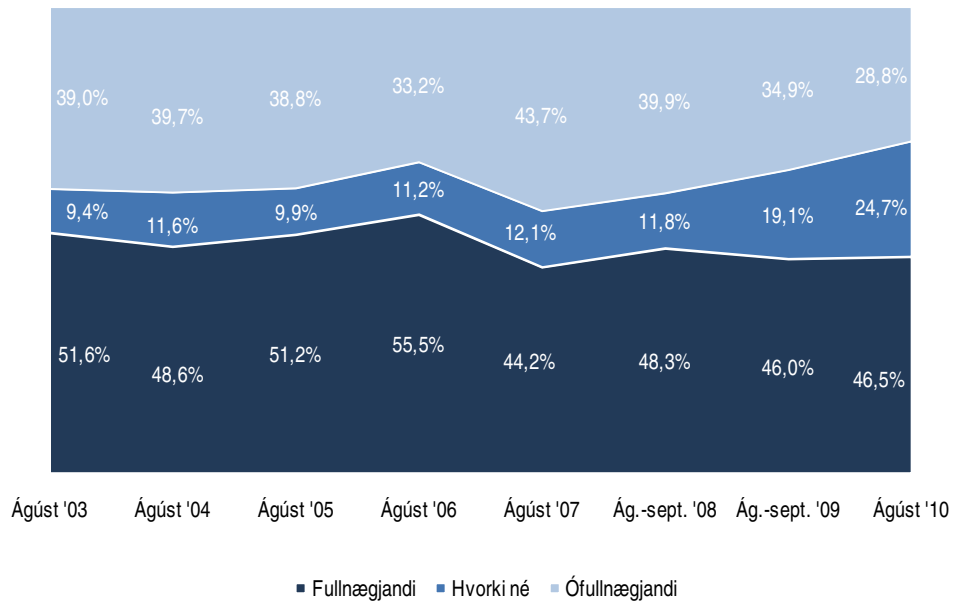


Ág.-sept. '02 Feb.-mars '03 Ág. '03 Feb.-mars '04 Ág. '04 Feb.-mars '05 Ág. '05 Feb.-mars '06 Ág. '06 Feb.-mars '07 Ág. '07 Feb.-mars '08 Ág.-sept. '08 Feb. '09 Ág.-sept. '09 Feb.-mars '10 Ág. '10

■ Fullnægjandi ■ Hvorki né ■ Ófullnægjandi

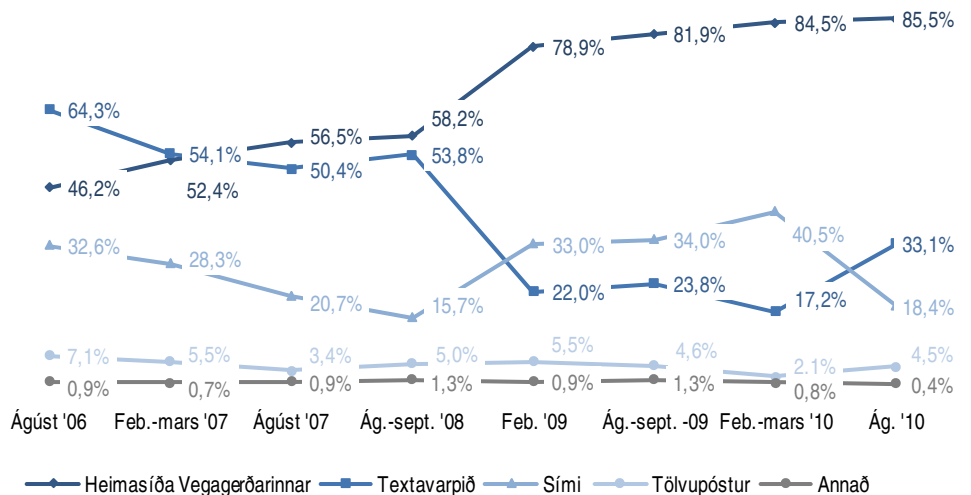
Finnst þér merkingar þar sem vinna fer fram við vegi vera fullnægjandi eða ófullnægjandi?

Próun



Hefur þú á síðastliðnum 12 mánuðum notað síma, textavarp, tölvupóst, heimasíðu (internet) eða aðra leið til að leita upplýsinga hjá Vegagerðinni?

Próun

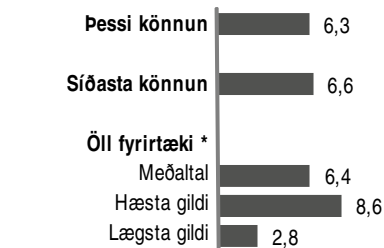
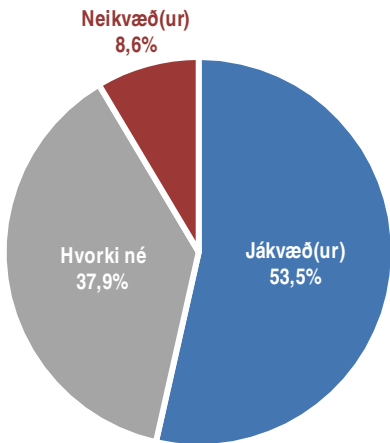




Ert þú jákvæð(ur) eða neikvæð(ur) gagnvart Vegagerðinni?

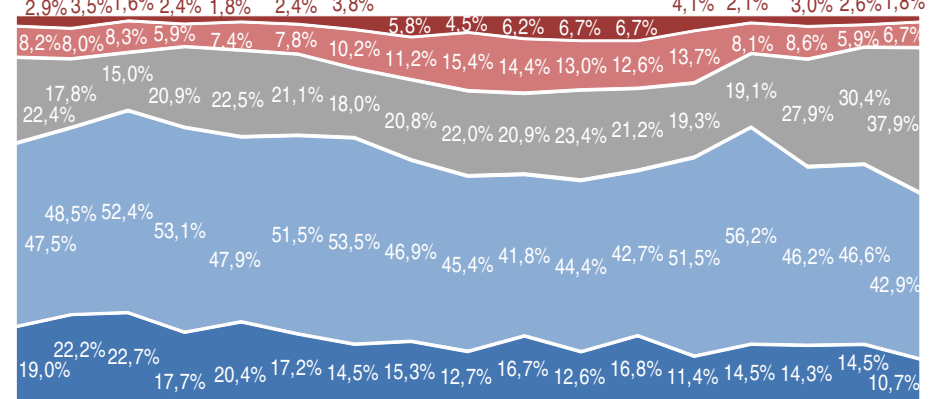
Ágúst 2010

Svör	Fjöldi	Hlutfall %	Vikmörk +/-
Mjög jákvæð(ur) (10)	82	10,7	2,2
Frekar jákvæð(ur) (7,5)	329	42,9	3,5
Hvorki né (5)	291	37,9	3,4
Frekar neikvæð(ur) (2,5)	52	6,7	1,8
Mjög neikvæð(ur) (0)	14	1,8	0,9
Jákvæð(ur)		53,5	3,5
Hvorki né		37,9	3,4
Neikvæð(ur)		8,6	2,0
Fjöldi svara	768	100,0	
Tóku afstöðu	768	96,3	
Tóku ekki afstöðu	29	3,7	
Fjöldi svarenda	797	100,0	
Meðaltal (0-10)		6,3	
Vikmörk ±		0,1	



* Samanburður við ímyndaðannanir sem Capacent Gallup hefur gert síðan árið 2001.

Þróun



Ág.- sept. '02	Ág.- sept. '02	Feb.- mars '03	Ág. '03	Ág. '04	Feb.- mars '05	Ág. '05	Feb.- mars '06	Ág. '06	Feb.- mars '07	Ág. '07	Feb.- mars '08	Ág.- sept. '08	Feb. '09	Ág.- sept. '09	Feb.- mars '10	Ág. '10
19,0%	22,2%	22,7%	17,7%	20,4%	17,2%	14,5%	15,3%	12,7%	16,7%	12,6%	16,8%	11,4%	14,5%	14,3%	14,5%	10,7%

Þróun



Ág.- sept. '02	Ág.- sept. '02	Feb.- mars '03	Ág. '03	Ág. '04	Feb.- mars '05	Ág. '05	Feb.- mars '06	Ág. '06	Feb.- mars '07	Ág. '07	Feb.- mars '08	Ág.- sept. '08	Feb. '09	Ág.- sept. '09	Feb.- mars '10	Ág. '10
2,9%	3,5%	1,6%	2,4%	1,8%	2,4%	3,8%	5,8%	4,5%	6,2%	6,7%	6,7%	4,1%	2,1%	3,0%	2,6%	1,8%

Greiningar

	Fjöldi svara	Mjög jákvæð(ur)	Frekar jákvæð(ur)	Hvorki né	Frekar neikvæð(ur)	Mjög neikvæð(ur)	Meðaltal (0-10)
Kyn *							
Karlar	393	13%	46%	30%	8%	2%	6,5
Konur	375	8%	39%	46%	6%	1%	6,2
Aldur							
16-24 ára	126	10%	38%	42%	9%	1%	6,2
25-34 ára	151	12%	33%	50%	4%	1%	6,3
35-44 ára	161	13%	35%	44%	7%	1%	6,3
45-54 ára	120	6%	51%	32%	8%	2%	6,3
55 ára eða eldri	208	11%	54%	25%	7%	3%	6,6
Búseta							
Höfuðborgarsvæðið	491	10%	42%	41%	5%	1%	6,4
Landsbyggðin	277	12%	44%	32%	10%	3%	6,3
Kjördæmi							
Reykjavíkurborg	271	11%	40%	41%	6%	2%	6,3
Suðvesturkjördæmi	220	9%	46%	41%	3%	1%	6,5
Norðvesturkjördæmi	76	12%	47%	24%	12%	6%	6,2
Norðausturkjördæmi	104	11%	44%	35%	7%	2%	6,4
Suðurland	96	13%	41%	35%	11%	1%	6,3
Fjölskyldutekjur							
Lægri en 250 þúsund	37	15%	35%	42%	8%		6,4
250 til 399 þúsund	115	13%	37%	38%	8%	3%	6,2
400 til 549 þúsund	141	7%	50%	36%	5%	2%	6,4
550 til 799 þúsund	158	9%	46%	36%	7%	2%	6,3
800 til 999 þúsund	64	12%	45%	34%	6%	2%	6,5
Milljón eða hærrí	54	9%	48%	33%	9%	1%	6,3
Menntun							
Grunnskólapróf	241	13%	38%	39%	7%	3%	6,3
Framhaldsskólapróf	241	10%	47%	35%	6%	2%	6,4
Háskólapróf	260	10%	44%	40%	6%	1%	6,4
Finnst þér þjóðvegir á Íslandi almennt vera góðir eða slæmir? *							
Mjög góðir	15	50%	43%	7%			8,6
Frekar góðir	286	16%	56%	24%	3%	1%	7,0
Hvorki né	229	8%	40%	45%	5%	1%	6,2
Frekar slæmir	189	4%	30%	52%	13%	1%	5,6
Mjög slæmir	27	6%	21%	24%	30%	19%	4,1

* Marktækur munur á meðaltölum hópa

Grænar tölur eru hærrí en efrí vikmörk fyrir heildina

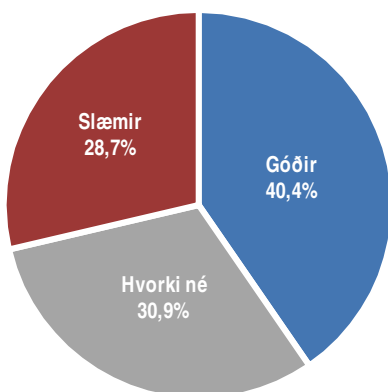
Rauðar tölur eru lærrí en neðrí vikmörk fyrir heildina

Finnst þér þjóðvegir á Íslandi almennt vera góðir eða slæmir?

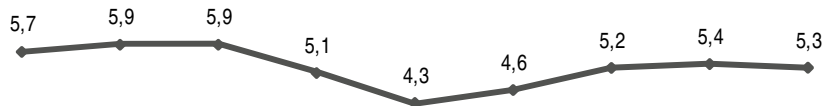
Ágúst 2010

Svör	Fjöldi	Hlutfall %	Vikmörk +/-
Mjög góðir (10)	15	2,0	1,0
Frekar góðir (7,5)	295	38,4	3,4
Hvorki né (5)	237	30,9	3,3
Frekar slæmir (2,5)	193	25,1	3,1
Mjög slæmir (0)	27	3,5	1,3
Góðir		40,4	3,5
Hvorki né		30,9	3,3
Slæmir		28,7	3,2
Fjöldi svara	767	100,0	
Tóku afstöðu	767	96,3	
Tóku ekki afstöðu	30	3,7	
Fjöldi svarenda	797	100,0	
Meðaltal (0-10)		5,3	
Vikmörk ±		0,1	

Eftirfarandi formáli var lesinn/birtur á undan spurningu 2: Næst koma nokkrar spurningar um þjóðvegi landsins. Með þjóðvegum er átt við alla vegi fyrir utan þéttbýliskjarna.



Þróun



Ág.-sept. '02 Ágúst '03 Ágúst '04 Ágúst '05 Ágúst '06 Ágúst '07 Ág.-sept. '08 Ág.-sept. '09 Ágúst '10

—●— Meðaltal (0-10)

Greiningar

	Fjöldi svara	Mjög góðir	Frekar góðir	Hvorki né	Frekar slæmir	Mjög slæmir	Meðaltal (0-10)
Kyn							
Karlar	397	2%	36%	33%	24%	5%	5,2
Konur	370	2%	41%	29%	26%	2%	5,4
Aldur *							
16-24 ára	140	1%	41%	28%	24%	6%	5,2
25-34 ára	147	3%	32%	35%	26%	3%	5,1
35-44 ára	161	2%	30%	34%	32%	2%	4,9
45-54 ára	119		40%	28%	26%	6%	5,1
55 ára eða eldri	200	3%	47%	30%	19%	2%	5,8
Búseta *							
Höfuðborgarsvæðið	274	2%	31%	30%	31%	6%	5,5
Landsbyggðin	494	2%	43%	31%	22%	2%	4,8
Kjördæmi *							
Reykjavíkurborg	268	2%	44%	30%	22%	2%	5,5
Suðvesturkjördæmi	226	2%	41%	33%	22%	2%	5,5
Norðvesturkjördæmi	76	5%	32%	27%	31%	5%	5,0
Norðausturkjördæmi	104		32%	36%	28%	4%	4,9
Suðurborg	93	1%	29%	28%	33%	9%	4,5
Fjölskyldutekjur							
Lægr en 250 þúsund	38	6%	47%	20%	20%	7%	5,6
250 til 399 þúsund	116	3%	40%	28%	23%	7%	5,2
400 til 549 þúsund	139	1%	35%	35%	25%	3%	5,2
550 til 799 þúsund	158	1%	44%	29%	23%	2%	5,5
800 til 999 þúsund	64	2%	36%	27%	35%		5,1
Milljón eða hærra	52		38%	21%	35%	6%	4,8
Menntun							
Grunnskólapróf	247	1%	41%	32%	21%	4%	5,3
Framhaldsskólapróf	238	1%	37%	31%	27%	4%	5,1
Háskólapróf	255	4%	36%	31%	28%	2%	5,3
Ert þú jákvæð(ur) eða neikvæð(ur) gagnvart Vegagerðinni? *							
Mjög jákvæð(ur)	81	9%	56%	23%	9%	2%	6,5
Frekar jákvæð(ur)	320	2%	50%	29%	18%	2%	5,8
Hvorki né	279	0%	25%	37%	35%	2%	4,7
Frekar neikvæð(ur)	52		15%	22%	47%	16%	3,4
Mjög neikvæð(ur)	14		28%	16%	19%	37%	3,4

* Marktækur munur á meðaltölum hópa

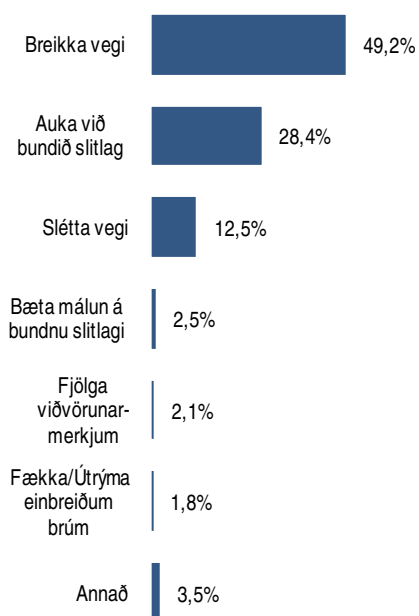
Grænar tölur eru hærra en efri vikmörk fyrir heildina

Rauðar tölur eru lægri en neðri vikmörk fyrir heildina

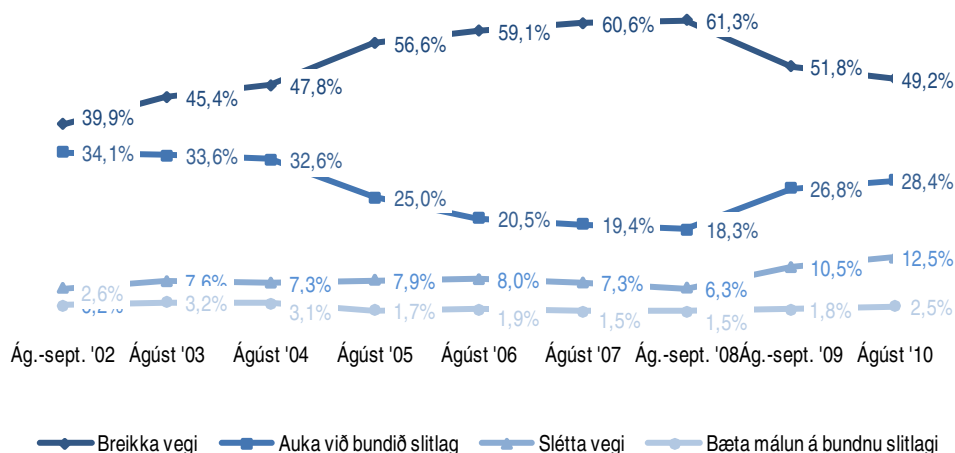
Hvað að eftirtöldu viltu helst bæta á þjóðvegum landsins?

Ágúst 2010

Svör	Fjöldi	Hlutfall %	Vikmörk +/-
Breikka vegi	362	49,2	3,6
Auka við bundið slitlag	209	28,4	3,3
Slétta vegi	92	12,5	2,4
Bæta málun á bundnu slitlagi	18	2,5	1,1
Fjölga viðvörunarkerkjum	15	2,1	1,0
Fækka/Útrýma einbreiðum	13	1,8	1,0
Annað	26	3,5	1,3
Fjöldi svara	734	100,0	
Tóku afstöðu	734	92,1	
Tóku ekki afstöðu	63	7,9	
Fjöldi svarenda	797	100,0	



Þróun



Greiningar

	Fjöldi svara	Breikka vegi	Auka við bundið slitlag	Slétta vegi	Annað
Kyn					
Karlar	387	45%	31%	13%	10%
Konur	348	54%	26%	11%	9%
Aldur *					
16-24 ára	122	45%	19%	29%	7%
25-34 ára	136	46%	20%	24%	10%
35-44 ára	159	53%	30%	8%	9%
45-54 ára	116	53%	33%	6%	9%
55 ára eða eldri	202	49%	37%	3%	12%
Búseta *					
Höfuðborgarsvæðið	463	49%	28%	10%	12%
Landsbyggðin	270	50%	29%	16%	6%
Kjördæmi *					
Reykjavíkurborg	249	49%	30%	8%	12%
Suðvesturkjördæmi	215	48%	27%	13%	12%
Norðvesturkjördæmi	76	42%	30%	22%	5%
Norðausturkjördæmi	98	57%	23%	15%	4%
Suðurland	96	48%	32%	14%	6%
Fjölskyldutekjur					
Lægrí en 250 þúsund	38	45%	37%	5%	13%
250 til 399 þúsund	110	49%	29%	12%	10%
400 til 549 þúsund	135	52%	29%	12%	7%
550 til 799 þúsund	157	43%	29%	15%	13%
800 til 999 þúsund	63	41%	43%	6%	10%
Milljón eða hærrí	52	50%	33%	8%	10%
Menntun *					
Grunnskólapróf	239	57%	23%	13%	8%
Framhaldsskólapróf	229	45%	30%	15%	10%
Háskólapróf	241	46%	33%	9%	12%
Ert þú jákvæð(ur) eða neikvæð(ur) gagnvart Vegagerðinni?					
Mjög jákvæð(ur)	80	45%	33%	15%	8%
Frekar jákvæð(ur)	316	50%	29%	9%	11%
Hvorki né	256	49%	29%	16%	7%
Frekar neikvæð(ur)	50	46%	28%	6%	20%
Mjög neikvæð(ur)	14	57%	7%	21%	14%
Finnst þér þjóðvegir á Íslandi almennt vera góðir eða slæmir? *					
Mjög góðir	15	60%	20%		20%
Frekar góðir	269	45%	35%	7%	13%
Hvorki né	226	52%	25%	16%	7%
Frekar slæmir	187	48%	28%	16%	9%
Mjög slæmir	28	68%	7%	18%	7%

* Marktækur munur á milli hópa

Grænar tölur eru hærrí en efrí vikmörk fyrir heildina

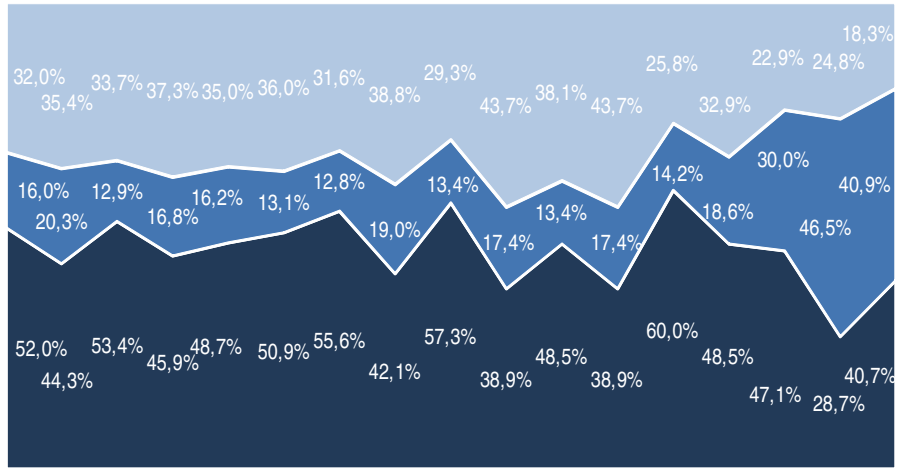
Rauðar tölur eru lægri en neðri vikmörk fyrir heildina

Finnst þér kantstikur og yfirborðsmerkingar, þ.e. málun, vera fullnægjandi eða ófullnægjandi á þjóðvegum landsins?

Ágúst 2010

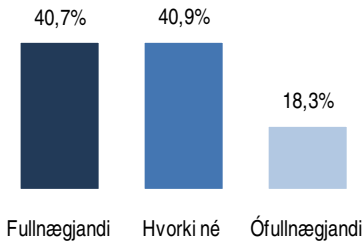
Svör	Fjöldi	Hlutfall %	Vikmörk +/-
Fullnægjandi	295	40,7	3,6
Hvorki né	296	40,9	3,6
Ófullnægjandi	133	18,3	2,8
Fjöldi svara	723	100,0	
Tóku afstöðu	723	90,7	
Tóku ekki afstöðu	74	9,3	
Fjöldi svarenda	797	100,0	

Próun



Ág.- sept. '02 Feb.- mars '03 Ág. '03 Feb.- mars '04 Ág. '04 Feb.- mars '05 Ág. '05 Feb.- mars '06 Ág. '06 Feb.- mars '07 Ág. '07 Feb.- mars '08 Ág.- sept. '08 Feb. '09 Ág.- sept. '09 Feb.- mars '10

■ Fullnægjandi ■ Hvorki né ■ Ófullnægjandi



Greiningar

Kyn *

Kyn	Fjöldi svara	Fullnægjandi	Hvorki né	Ófullnægjandi
Karlar	392	46%	39%	15%
Konur	332	34%	44%	22%

Aldur *

Aldur	Fjöldi svara	Fullnægjandi	Hvorki né	Ófullnægjandi
16-24 ára	126	50%	44%	6%
25-34 ára	133	47%	36%	17%
35-44 ára	158	44%	39%	18%
45-54 ára	110	35%	45%	21%
55 ára eða eldri	196	32%	42%	27%

Búseta

Búseta	Fjöldi svara	Fullnægjandi	Hvorki né	Ófullnægjandi
Höfuðborgarsvæðið	456	41%	41%	19%
Landsbyggðin	267	41%	42%	17%

Kjördæmi

Kjördæmi	Fjöldi svara	Fullnægjandi	Hvorki né	Ófullnægjandi
Reykjavíkurborg	248	42%	37%	21%
Suðvesturkjördæmi	208	39%	45%	16%
Norðvesturkjördæmi	76	30%	53%	17%
Norðausturkjördæmi	102	46%	35%	19%
Suðurborg	89	44%	40%	16%

Fjölskyldutekjur

Fjölskyldutekjur	Fjöldi svara	Fullnægjandi	Hvorki né	Ófullnægjandi
Lægi en 250 þúsund	32	47%	28%	25%
250 til 399 þúsund	108	40%	41%	19%
400 til 549 þúsund	135	38%	45%	17%
550 til 799 þúsund	152	43%	36%	20%
800 til 999 þúsund	62	40%	39%	21%
Milljón eða hæri	52	38%	42%	19%

Menntun *

Menntun	Fjöldi svara	Fullnægjandi	Hvorki né	Ófullnægjandi
Grunnskólapróf	224	37%	48%	15%
Framhaldsskólapróf	233	40%	40%	20%
Háskólapróf	242	46%	34%	19%

Ert þú jákvæð(ur) eða neikvæð(ur) gagnvart Vegagerðinni? *

Staða	Fjöldi svara	Fullnægjandi	Hvorki né	Ófullnægjandi
Mjög jákvæð(ur)	79	57%	33%	10%
Frekar jákvæð(ur)	310	44%	40%	16%
Hvorki né	257	33%	46%	21%
Frekar neikvæð(ur)	48	48%	31%	21%
Mjög neikvæð(ur)	14	36%	21%	43%

Finnst þér þjóðvegir á Íslandi almennt vera góðir eða slæmir? *

Staða	Fjöldi svara	Fullnægjandi	Hvorki né	Ófullnægjandi
Mjög góðir	15	60%	27%	13%
Frekar góðir	271	52%	36%	13%
Hvorki né	225	34%	50%	16%
Frekar slæmir	178	29%	41%	30%
Mjög slæmir	26	54%	19%	27%

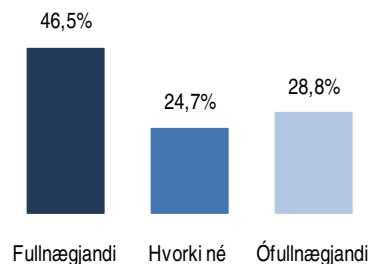
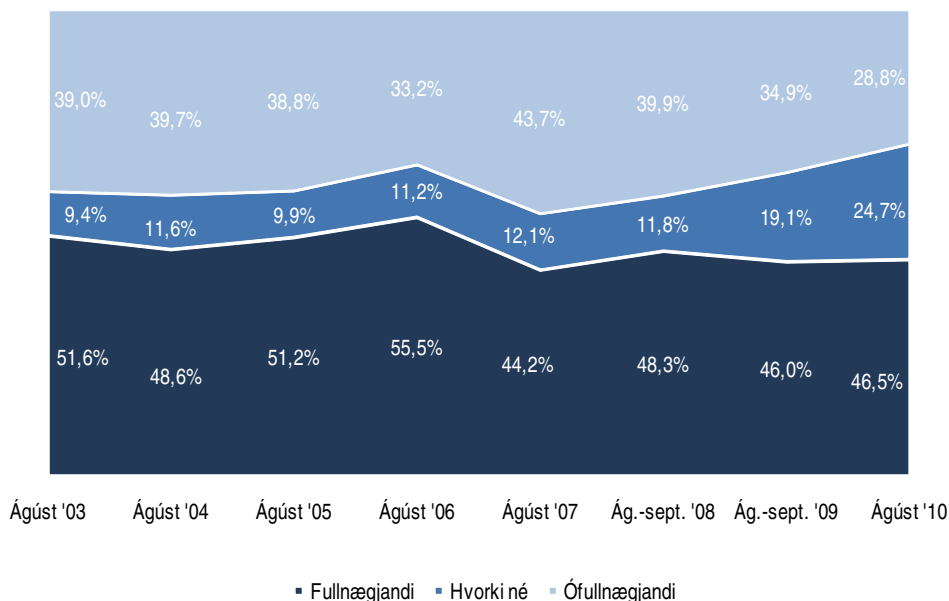
* Marktækur munur á milli hópa

Finnst þér merkingar þar sem vinna fer fram við vegi vera fullnægjandi eða ófullnægjandi?

Ágúst 2010

Svör	Fjöldi	Hlutfall %	Vikmörk +/-
Fullnægjandi	336	46,5	3,6
Hvorki né	179	24,7	3,1
Ófullnægjandi	208	28,8	3,3
Fjöldi svara	723	100,0	
Tóku afstöðu	723	90,7	
Tóku ekki afstöðu	74	9,3	
Fjöldi svarenda	797	100,0	

Þróun



Greiningar

Kyn

Karlur

Konur

Aldur *

16-24 ára

25-34 ára

35-44 ára

45-54 ára

55 ára eða eldri

Búseta

Höfuðborgarsvæðið

Landsbyggðin

Kjördæmi *

Reykjavíkurborg

Suðvesturkjördæmi

Norðvesturkjördæmi

Norðausturkjördæmi

Suðurkjördæmi

Fjölskyldutekjur

Lægi en 250 þúsund

250 til 399 þúsund

400 til 549 þúsund

550 til 799 þúsund

800 til 999 þúsund

Milljón eða hærri

Menntun *

Grunnskólapróf

Framhaldsskólapróf

Háskólapróf

Ert þú jákvæð(ur) eða neikvæð(ur) gagnvart Vegagerðinni? *

Mjög jákvæð(ur)

Frekar jákvæð(ur)

Hvorki jákvæð(ur) né neikvæð(ur)

Frekar neikvæð(ur)

Mjög neikvæð(ur)

Finnst þér þjóðvegir á Íslandi almennt vera góðir eða slæmir? *

Mjög góðir

Frekar góðir

Hvorki góðir né slæmir

Frekar slæmir

Mjög slæmir

* Marktækur munur á milli hópa

Fjöldi svara

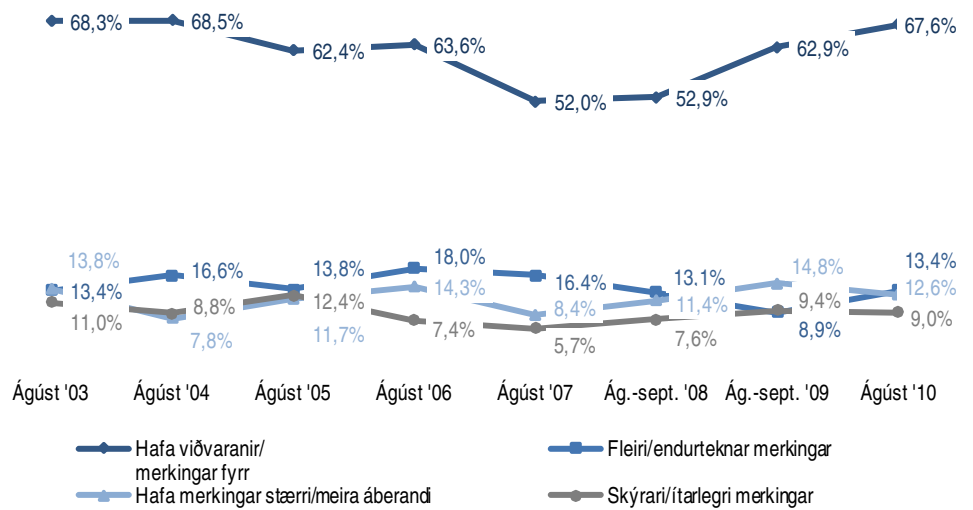
■ Fullnægjandi
■ Hvorki né
■ Ófullnægjandi

	Fjöldi svara	Fullnægjandi	Hvorki né	Ófullnægjandi
Karlur	388	45%	24%	31%
Konur	335	48%	26%	26%
16-24 ára	130	62%	23%	15%
25-34 ára	131	50%	27%	23%
35-44 ára	156	42%	21%	38%
45-54 ára	110	44%	22%	35%
55 ára eða eldri	196	39%	30%	32%
Höfuðborgarsvæðið	455	44%	26%	30%
Landsbyggðin	267	50%	23%	27%
Reykjavíkurborg	248	43%	27%	30%
Suðvesturkjördæmi	208	46%	25%	29%
Norðvesturkjördæmi	78	42%	37%	21%
Norðausturkjördæmi	99	53%	21%	26%
Suðurkjördæmi	91	54%	12%	34%
Lægi en 250 þúsund	31	52%	29%	19%
250 til 399 þúsund	109	51%	19%	29%
400 til 549 þúsund	136	45%	26%	29%
550 til 799 þúsund	151	48%	25%	28%
800 til 999 þúsund	64	42%	22%	36%
Milljón eða hærri	53	53%	26%	21%
Grunnskólapróf	228	50%	30%	20%
Framhaldsskólapróf	233	43%	23%	33%
Háskólapróf	237	48%	21%	32%
Mjög jákvæð(ur)	79	52%	25%	23%
Frekar jákvæð(ur)	312	53%	22%	25%
Hvorki jákvæð(ur) né neikvæð(ur)	250	40%	28%	32%
Frekar neikvæð(ur)	50	40%	22%	38%
Mjög neikvæð(ur)	14	21%	21%	57%
Mjög góðir	15	47%	20%	33%
Frekar góðir	272	56%	25%	19%
Hvorki góðir né slæmir	224	42%	31%	27%
Frekar slæmir	179	40%	19%	41%
Mjög slæmir	24	38%	13%	50%

Hvað finnst þér að megi helst bæta varðandi merkingar þar sem vinna fer fram við vegi?

Ágúst 2010

Próun



Svör	Fjöldi	Hlutfall %	Vikmörk +/-
Hafa viðvaranir/merkingar fyrir	122	67,6	6,8
Fleiri/endurteknar merkingar	24	13,4	5,0
Hafa merkingar stærri/meira áberandi	23	12,6	4,8
Skýrari/ítarlegri merkingar	16	9,0	4,2
Vantar betri lýsingu	16	8,7	4,1
Viðvörðunar-/blikkljós	11	6,4	3,6
Hafa merkingar ekki uppi þegar ekki er verið að vinna	9	5,1	3,2
Betri/Stöðugri merkingar	6	3,6	2,7
Annað	20	11,1	4,6
Fjöldi svara	228		
Tóku afstöðu	181	87,0	
Tóku ekki afstöðu	27	13,0	
Fjöldi aðspurðra	208	100,0	
Spurðir	208	26,1	
Ekki spurðir	589	73,9	
Fjöldi svarenda	797	100,0	

Þessi spurning var opin, þ.e. engir svarmöguleikar voru gefnir fyrirfram. Svarendur höfðu því frjálslar hendur um eðli og fjölda svara. Hlutfallstölur eru reiknaðar eftir fjölda þeirra sem tóku afstöðu en ekki fjölda svara.

Þeim sem finnst merkingar, þar sem vinna fer fram við vegi, vera ófullnægjandi (sp. 5) voru spurðir þessarar spurningar.

Greiningar

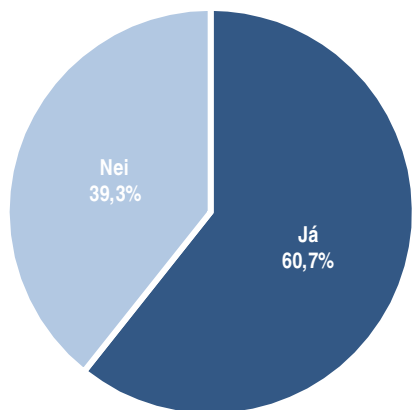
	Fjöldi svar-enda	Hafa viðvaranir/merkingar fyrir	Fleiri/endurteknar merkingar	Hafa merkingar stærri/meira áberandi	Annað
Kyn					
Karlar	103	65%	21%	10%	40%
Konur	78	71%	3%	17%	39%
Aldur					
16-24 ára	13	31%	30%	9%	52%
25-34 ára	27	62%	19%	12%	34%
35-44 ára	50	77%	7%	16%	29%
45-54 ára	33	83%	15%	15%	38%
55 ára eða eldri	58	61%	12%	9%	50%
Búseta					
Höfuðborgarsvæðið	114	72%	10%	10%	37%
Landsbyggðin	67	60%	20%	17%	45%
Kjördæmi					
Reykjavíkurborg	60	77%	5%	8%	37%
Suðvesturkjördæmi	54	67%	14%	12%	36%
Norðvesturkjördæmi	16	58%	5%	18%	57%
Norðausturkjördæmi	23	50%	21%	13%	52%
Suðurland	28	68%	28%	20%	33%
Fjölskyldutekjur					
Lægri en 250 þúsund	6	70%	30%	12%	15%
250 til 399 þúsund	29	66%	12%	11%	43%
400 til 549 þúsund	33	60%	18%	18%	47%
550 til 799 þúsund	40	73%	8%	9%	36%
800 til 999 þúsund	19	76%	10%	19%	58%
Milljón eða hærrí	11	60%		11%	40%
Menntun					
Grunnskólapróf	37	57%	20%	21%	38%
Framhaldsskólapróf	63	67%	14%	3%	42%
Háskólapróf	70	72%	11%	15%	38%
Ert þú jákvæð(ur) eða neikvæð(ur) gagnvart Vegagerðinni?					
Mjög jákvæð(ur)	14	73%	22%	5%	44%
Frekar jákvæð(ur)	72	69%	12%	17%	35%
Hvorki né	65	70%	11%	13%	42%
Frekar neikvæð(ur)	18	72%	7%	10%	40%
Mjög neikvæð(ur)	6	40%	25%		59%
Finnst þér þjóðvegir á Íslandi almennt vera góðir eða slæmir?					
Mjög góðir	3	66%			70%
Frekar góðir	44	78%	10%	8%	35%
Hvorki né	50	65%	13%	18%	38%
Frekar slæmir	68	66%	17%	14%	41%
Mjög slæmir	12	57%	16%	6%	45%

Þar sem prósentur eru feitletraðar og litaðar með bláu er marktækur munur á milli hópa

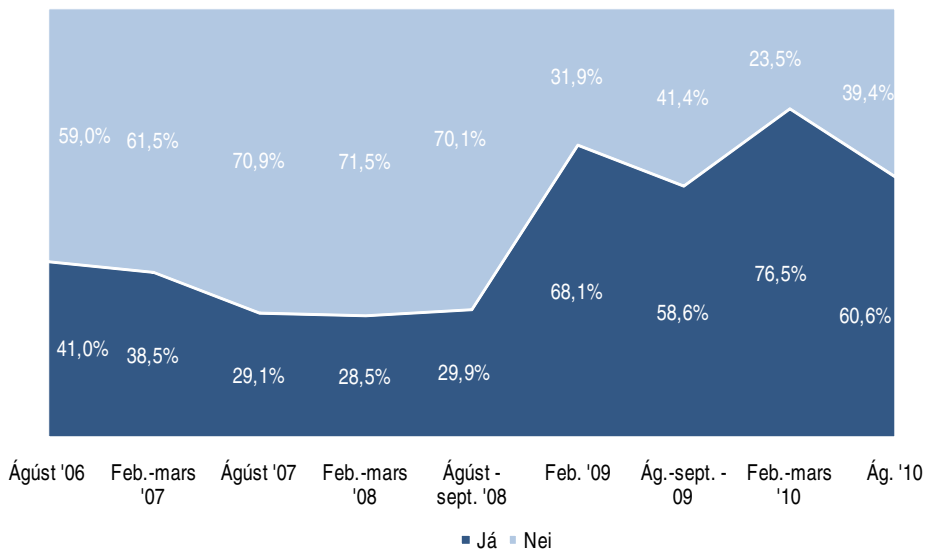
Hefur þú á síðastliðnum 12 mánuðum notað síma, textavarp, tölvupóst, heimasíðu (Internet) eða aðra leið til að leita upplýsinga hjá Vegagerðinni?

Ágúst 2010

Svör	Fjöldi	Hlutfall %	Vikmörk +/-
Já	475	60,7	3,4
Nei	308	39,3	3,4
Fjöldi svara	783	100,0	
Tóku afstöðu	783	98,2	
Tóku ekki afstöðu	14	1,8	
Fjöldi svarenda	797	100,0	



Próun



Greiningar

Greiningar	Fjöldi svara	Já (%)	Nei (%)
Kyn *			
Karlar	401	69%	31%
Konur	382	51%	49%
Aldur *			
16-24 ára	145	47%	53%
25-34 ára	147	60%	40%
35-44 ára	162	71%	29%
45-54 ára	120	63%	37%
55 ára eða eldri	209	60%	40%
Búseta *			
Höfuðborgarsvæðið	504	52%	48%
Landsbyggðin	279	77%	23%
Kjördæmi *			
Reykjavíkurborg	275	53%	47%
Suðvesturkjördæmi	229	50%	50%
Norðvesturkjördæmi	77	83%	17%
Norðausturkjördæmi	103	83%	17%
Suðurkjördæmi	98	65%	35%
Fjölskyldutekjur			
Lægri en 250 þúsund	38	54%	46%
250 til 399 þúsund	118	58%	42%
400 til 549 þúsund	142	67%	33%
550 til 799 þúsund	161	68%	32%
800 til 999 þúsund	64	68%	32%
Milljón eða hærri	54	60%	40%
Menntun			
Grunnskólapróf	259	58%	42%
Framhaldsskólapróf	239	62%	38%
Háskólapróf	256	63%	37%
Ert þú jákvæð(ur) eða neikvæð(ur) gagnvart Vegagerðinni? *			
Mjög jákvæð(ur)	81	73%	27%
Frekar jákvæð(ur)	324	65%	35%
Hvorki né	286	54%	46%
Frekar neikvæð(ur)	51	64%	36%
Mjög neikvæð(ur)	14	73%	27%

* Marktækur munur á milli hópa

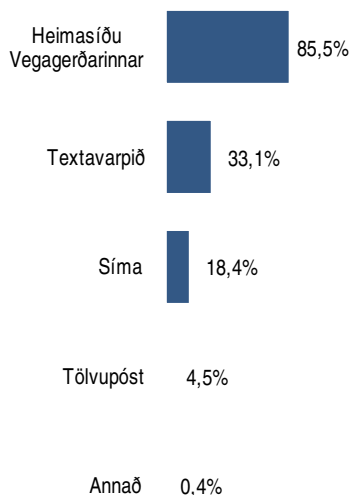
Hefur þú á síðastliðnum 12 mánuðum notað síma, textavarp, tölvupóst, heimasíðu (internet) eða aðra leið til að leita upplýsinga hjá Vegagerðinni?

Ágúst 2010

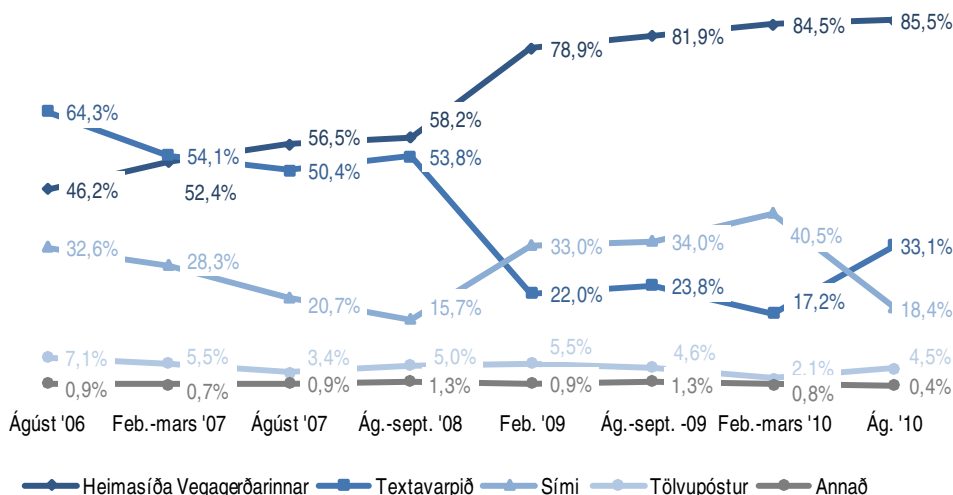
Svör	Fjöldi	Hlutfall %	Vikmörk +/-
Heimasíða Vegagerðarinnar	406	85,5	3,2
Textavarpíð	157	33,1	4,2
Síma	87	18,4	3,5
Tölvupóst	21	4,5	1,9
Annað	2	0,4	0,6
Fjöldi svara	673		
Tóku afstöðu	475	97,1	
Tóku ekki afstöðu	14	2,9	
Fjöldi aðspurðra	489	100,0	
Spurðir	489	61,4	
Ekkí spurðir	308	38,6	
Fjöldi svarenda	797	100,0	

Einungis er unnið úr svörum þeirra sem höfðu leitað upplýsinga hjá Vegagerðinni á síðustu 12 mánuðum.

Í þessari spurningu mátti nefna fleiri en einn svarmöguleika. Hlutfallstölur eru því reiknaðar eftir fjölda þeirra sem tóku afstöðu en ekki fjölda svara.



Þróun



Greiningar

	Fjöldi svar-enda	Heimasíðu Vegagerðarinnar	Textavarpíð	Síma	Tölvupóst/Annað
Kyn					
Karlar	279	86%	35%	19%	4%
Konur	196	85%	30%	18%	6%
Aldur					
16-24 ára	68	90%	37%	24%	2%
25-34 ára	89	87%	34%	16%	4%
35-44 ára	116	86%	34%	19%	4%
45-54 ára	76	85%	36%	19%	6%
55 ára eða eldri	126	81%	28%	16%	7%
Búseta					
Höfuðborgarsvæðið	261	86%	29%	18%	6%
Landsbyggðin	214	85%	39%	19%	4%
Kjördæmi					
Reykjavíkurborg	146	85%	32%	19%	6%
Suðvesturkjördæmi	115	87%	25%	16%	6%
Norðvesturkjördæmi	64	84%	33%	23%	5%
Norðausturkjördæmi	86	86%	48%	22%	4%
Suðurland	64	86%	31%	12%	1%
Fjölskyldutekjur					
Lægrí en 250 þúsund	21	94%	19%	15%	3%
250 til 399 þúsund	69	89%	23%	16%	4%
400 til 549 þúsund	95	90%	34%	19%	4%
550 til 799 þúsund	109	87%	34%	18%	3%
800 til 999 þúsund	44	75%	39%	22%	4%
Milljón eða hærrí	33	84%	34%	24%	6%
Menntun					
Grunnskólapróf	150	87%	33%	14%	3%
Framhaldsskólapróf	148	84%	37%	21%	6%
Háskólapróf	162	87%	32%	19%	4%
Ert þú jákvæð(ur) eða neikvæð(ur) gagnvart Vegagerðinni?					
Mjög jákvæð(ur)	59	84%	39%	29%	12%
Frekar jákvæð(ur)	212	85%	36%	16%	3%
Hvorki né	155	89%	28%	19%	3%
Frekar neikvæð(ur)	33	83%	38%	15%	5%
Mjög neikvæð(ur)	10	70%	23%	23%	7%
Finnst þér þjóðvegir á Íslandi almennt vera góðir eða slæmir?					
Mjög góðir	9	83%	22%	20%	17%
Frekar góðir	161	86%	36%	17%	6%
Hvorki né	146	84%	31%	12%	3%
Frekar slæmir	131	86%	36%	27%	5%
Mjög slæmir	21	86%	15%	19%	3%

Þar sem prósentur eru feitletraðar og litaðar með bláu er marktækur munur á milli hópa

Svör	Fjöldi	Hlutfall %	Vikmörk +/-
Mjög miklu máli (5)	217	27,6	3,1
Frekar miklu máli (4)	356	45,3	3,5
Hvorki né (3)	133	16,9	2,6
Frekar litlu máli (2)	61	7,8	1,9
Mjög litlu máli (1)	19	2,4	1,1
Miklu máli		72,9	3,1
Hvorki né		16,9	2,6
Litlu máli		10,2	2,1
Fjöldi svara	786	100,0	
Tóku afstöðu	786	99,0	
Tóku ekki afstöðu	8	1,0	
Fjöldi svarenda	794	100,0	
Meðaltal	3,9		
Vikmörk ±	0,1		

Meðaltal er reiknað með því að leggja saman margfeldi af vægi svars og fjölda sem velja það svar og deila upp í summuna með heildarfjölda svara. Í töflunni hér fyrir ofan reiknast meðaltal skv. eftirfarandi formúlu: $[Mjög\ miklu\ máli\ (fj.\ x\ 5) + Frekar\ miklu\ máli\ (fj.\ x\ 4) + hvorki\ né\ (fj.\ x\ 3) + Frekar\ litlu\ máli\ (fj.\ x\ 2) + mjög\ litlu\ máli\ (fj.\ x\ 1)] / Heildarfjöldi\ svara$.
Meðaltalið tekur gildi á kvarðanum 1 til 5.

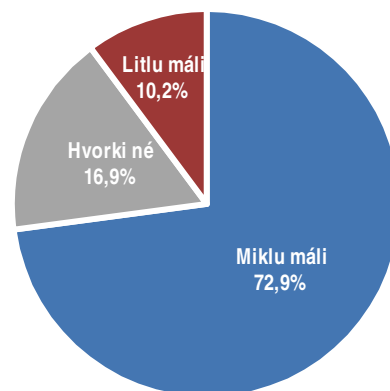
Staðalfrávik er algengur mælikvarði á dreifingu svara í kringum meðaltal. Það segir til um hversu lík eða ólík svör þátttakenda viðspurningu eru. Hátt staðalfrávik ber að túlka þannig að svör þátttakenda séu ólík en lágt staðalfrávik þannig að svörin séu lík.

Töflur

Niðurstöður fyrir hverja spurningu eru settar fram í töflum og myndum. Hver spurning er efst á hverri blaðsíðu og nafnið á því sem hún á að mæla er sett fyrir ofan hverja töflu. Í töflunni er hægt að sjá svörþátttakenda og hve margir þeirra tóku ekki afstöðu til þessarar spurningar eða voru ekki spurðir. Í töflunni hér til hliðar má sjá að rétt tæp 28% þátttakenda telja það sem spurt var um skipta mjög miklu máli og ríflega 45% frekar miklu. Ef teknir eru saman þeir sem segja þetta skipta „frekar miklu“ og „mjög miklu“ þá gefur það naumlega 73%.

Vikmörk

Til að geta áttað sig betur á niðurstöðum rannsókna er nauðsynlegt að skilja hvað vikmörk eru. Vikmörk eru reiknuð fyrir hverja hlutfallstölu og meðaltöl og ná jafn langt upp fyrir og niður fyrir töluna nema ef vikmörkin fara niður að 0% eða upp að 100%. Oftast er miðað við 95% vissu. Segja má með 95% vissu að niðurstaða sem fengin er úr rannsókn lægi innan þessara vikmarka ef allir í þýðinu væru spurðir. Dæmi: segja má með 95% vissu að hefðu allir í þýði verið spurðir, hefðu á bilinu 24,5% til 30,7% (27,6% +/- 3,1%) þeirra sagt að þetta skipti mjög miklu máli. Í framhaldi af þessu er hægt að bera saman svarmöguleikana. Ef vikmörkin skarast ekki er munur á þeim marktækur. T. d. væri hægt að segja með 95% vissu að marktækt fleiri einstaklingar teldu það sem spurt var um skipta frekar miklu máli en mjög miklu máli.



Myndir

Í myndum er reynt að draga saman helstu niðurstöður þannig að auðvelt sé fyrir lesandann að átta sig á hvað sé markverðast hverju sinni. Ennfremur er oft gerð greining á hverri spurningu eftir öðrum greiningarbreytum í könnuninni. Má þar nefna kyn, aldur, búsetu, menntun og aðrar spurningar í sömu könnun. Hér fyrir neðan má sjá greiningu eftir kyni og aldri þátttakenda. Þar sést að ekki er munur á meðaltölum eftir kyni en hins vegar er munur eftir aldri þátttakenda. Hér skiptir það sem spurt var um þá sem eldri eru meira máli en þá sem yngri eru.

Greiningar

	Fjöldi	Mjög miklu	Frekar miklu	Í meðal-lagi	Frekar litlu	Mjög litlu	Meðaltal
Kyn							
Karlar	396	28,8%	43,7%	17,2%	7,1%	3,3%	3,9
Konur	390	26,4%	46,9%	16,7%	8,5%	1,5%	3,9
Aldur *							
16-24 ára	166	22,1%	44,8%	16,3%	12,8%	4,0%	3,7
25-34 ára	159	22,6%	42,8%	16,4%	13,8%	4,4%	3,7
35-44 ára	164	25,0%	42,1%	24,4%	7,3%	1,2%	3,8
45-54 ára	136	30,1%	47,8%	15,4%	5,1%	1,5%	4,0
55-75 ára	161	32,3%	48,4%	11,8%	4,3%	3,1%	4,0

* Marktækur munur á meðaltölum hópa

Marktekkt

Algengur misskilningur er að ef niðurstaða tölfraeðiprófs er ekki tölfraeðilega marktæk þá sé ekkert að marka þá niðurstöðu. Það er rangt, því eina merking tölfraeðilegrar marktæktar fæst í því hvort hægt sé að alhæfa mun í úrtaki yfir á þýði.

Við úrvinnslu á niðurstöðum eru alla jafna notuð tölfraeðipróf sem greina hvort munur á tilteknum hópum sé tölfraeðilega marktækur eða ekki. Í flestum tilfellum er einhver munur á öllum hópnum sem athugaðir eru. Þar sem einungis er verið að vinna með úrtök eru marktæktarpróf notuð til að meta hvort hægt sé að staðhæfa hvort einhver munur sé einnig í því þýði sem úrtakið var dregið úr (dæmi um þýði: Allir Íslendingar á aldrinum 18-69 ára). Ef niðurstaða er ekki tölfraeðilega marktæk er ekki hægt að staðhæfa að einhver munur sé á tilteknum hópum í þýði þrátt fyrir að munur sé á þeim í úrtakinu. Ef niðurstaða er tölfraeðilega marktæk má álykta sem svo að munur sé á þessum hópum í þýðinu.