

Skýrsla þessi og innihald hennar er eingöngu til innanhússnota hjá því fyrirtæki, stofnun eða einstaklingi sem hana keypti. Öll opinber birting eða dreifing er óheimil án skriflegs leyfis Capacent Gallup. Starfsemi Capacent Gallup er með ISO 9001 gæðavottun. Allur réttur áskilinn: © Capacent Gallup  
**Capacent Gallup er aðili að Gallup International**

---

## Vegagerðin

Þjóðvegir landsins, sumar  
Viðhorfsrannsókn

Ágúst-september 2009

**Bls.**

4 **Framkvæmd**

5 **Helstu niðurstöður**

**Ítarlegar niðurstöður**

8 Sp. 1 Ert þú jákvæð(ur) eða neikvæð(ur) gagnvart Vegagerðinni?

9 Sp. 2 Næst koma nokkrar spurningar um þjóðvegi landsins. Með þjóðvegum er átt við alla vegi fyrir utan þéttbýliskjarna. Finnst þér þjóðvegir á Íslandi almennt vera góðir eða slæmir?

10 Sp. 3 Hvað af eftirtöldu viltu helst bæta á þjóðvegum landsins?

11 Sp. 4 Finnst þér kantstikur og yfirborðsmerkingar, þ.e. málun vera fullnægjandi eða ófullnægjandi á þjóðvegum landsins?

12 Sp. 5 Finnst þér merkingar, þar sem vinna fer fram við vegi vera fullnægjandi eða ófullnægjandi?

13 Sp. 6 Hvað finnst þér að helst megi bæta við merkingar þar sem vinna fer fram við vegi?

14 Sp. 7 Hefur þú á síðastliðnum 12 mánuðum notað síma, textavarp, tölvupóst, heimasíðu (internet) eða aðra leið til að leita upplýsinga hjá Vegagerðinni?

15 **Túlkun niðurstaðna**

## Lýsing á rannsókn

Unnið fyrir	Vegagerðina
Markmið	Að kanna ímynd og þjónustu Vegagerðarinnar og þróun þar á
Framkvæmdatími	25. ágúst til 10. september 2009
Aðferð	Net- og símakönnun
Úrtak	2140 manns á öllu landinu, 16 ára og eldri, handahófsvalið úr þjóðskrá (Gallupvagn) og viðhorfahópi Capacent Gallup
Verknúmer	4019278

## Stærð úrtaks og svörun

	Sími	Net	Heildarsvarhlutfall
Upphaflegt úrtak	840	1300	2140
Búsettir í útlöndum eða veikir	15		15
Óvirk netföng		32	32
Endanlegt úrtak	<b>825</b>	<b>1268</b>	<b>2093</b>
Svara ekki		533	533
Neita að svara	310		310
Næst ekki í	93		93
Fjöldi svarenda	422	735	1157
Svarhlutfall	<b>51,2%</b>	<b>58,0%</b>	<b>55,3%</b>

## Greiningarbreytur

Kyn	Karlar og konur
Aldur	Fimm aldursflokkar
Búseta	Tveir flokkar
Kjördæmi	Fimm flokkar
Fjölskyldutekjur	Tekjur allra á heimilinu fyrir skatta, sex flokkar
Menntun	Þrjú flokkar
Gagnaöflunaraðferð	Sími, net
	Einnig voru spurningar greindar innbyrðis

## Vigtun

Netgögn rannsóknarinnar eru vigtuð til þess að úrtak endurspegli þýði nákvæmlega með tilliti til kyns, aldurs og búsetu. Fjöldatölur í skýrslunni eru því námundaðar að næstu heilu tölu, en hlutföll og meðaltöl miðast við fjöldatöluna eins og hún væri með aukastöfum. Misræmi getur því verið á samanlögðum fjölda einstaklinga í greiningum og í tíðnitöflum.

## Hlutfall svarenda fyrir vigtun:

**Kyn:**

Karlar	50,1%
Konur	49,9%

**Aldur:**

16-24 ára	10,8%
25-34 ára	21,8%
35-44 ára	20,9%
45-54 ára	19,0%
55 ára eða eldri	27,5%

**Búseta:**

Höfuðborgarsvæðið	60,6%
Landsbyggðin	39,4%

## Hlutfall í þýði/hlutfall svarenda eftir vigtun:

**Kyn:**

Karlar	49,0%
Konur	51,0%

**Aldur:**

16-24 ára	17,3%
25-34 ára	19,2%
35-44 ára	19,4%
45-54 ára	17,7%
55 ára eða eldri	26,4%

**Búseta:**

Höfuðborgarsvæðið	62,0%
Landsbyggðin	38,0%

Reykjavík, 23. september 2009

Bestu þakkir fyrir gott samstarf,

Þórhallur Ólafsson  
Berglind Aradóttir  
Matthías Þorvaldsson

Allar ábendingar varðandi framsetningu skýrslunnar eru vel þegnar. Vinsamlegast sendið tölvupóst á [abending@capacent.is](mailto:abending@capacent.is) til að koma þeim á framfæri.

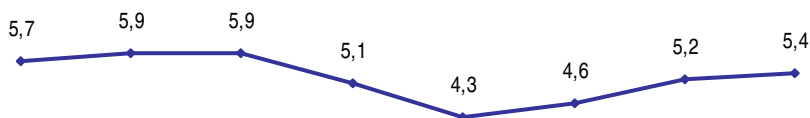
Ert þú jákvæð(ur) eða neikvæð(ur) gagnvart Vegagerðinni?

Próun



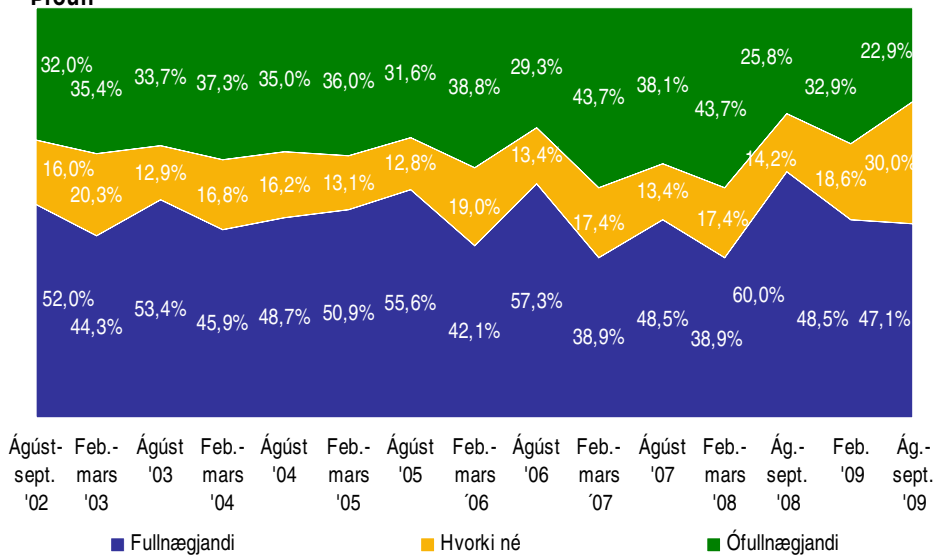
Finnst þér þjóðvegir á Íslandi almennt vera góðir eða slæmir?

Próun



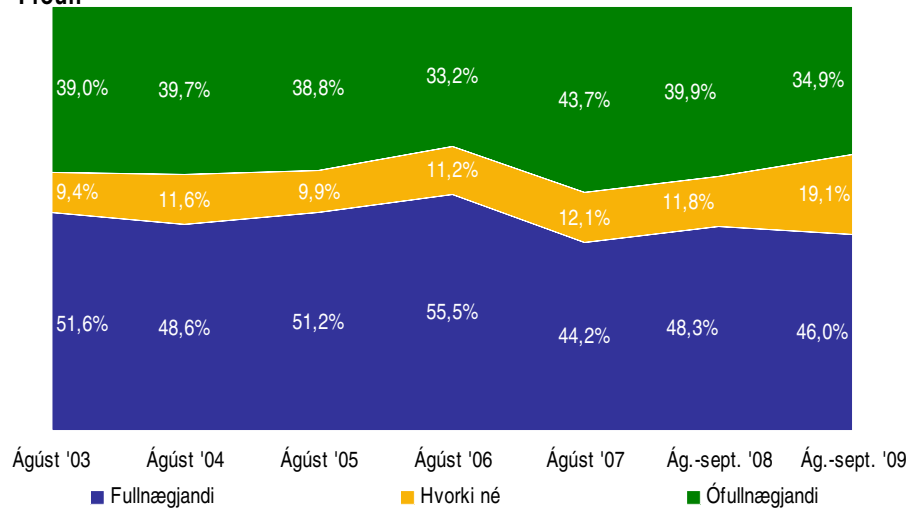
Finnst þér kantstikur og yfirborðsmerkingar, þ.e. málun vera fullnægjandi eða ófullnægjandi á þjóðvegum landsins?

Próun



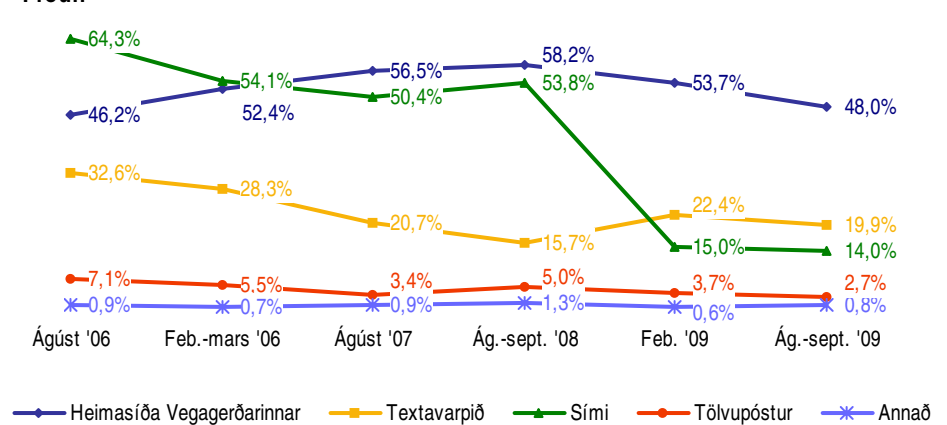
Finnst þér merkingar, þar sem vinna fer fram við vegi vera fullnægjandi eða ófullnægjandi?

Þróun



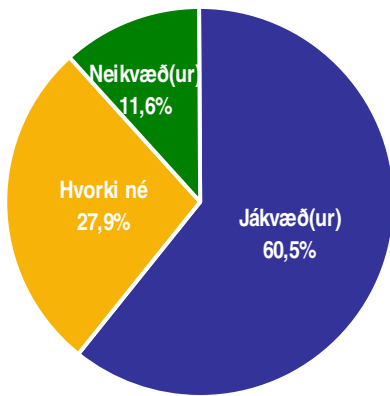
Hefur þú á síðastliðnum 12 mánuðum notað síma, textavarp, tölvupóst, heimasíðu (internet) eða aðra leið til að leita upplýsinga hjá Vegagerðinni?

Þróun



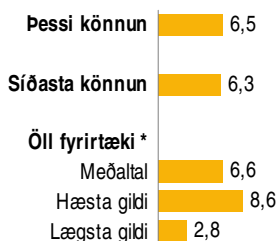


Svör	Fjöldi	Hlutfall %	Vikmörk +/-
Mjög jákvæð(ur) (10)	159	14,3	2,0
Frekar jákvæð(ur) (7,5)	517	46,2	2,9
Hvorki né (5)	312	27,9	2,6
Frekar neikvæð(ur) (2,5)	96,6	8,6	1,6
Mjög neikvæð(ur) (0)	33,2	3,0	1,0
Jákvæð(ur)		60,5	2,9
Hvorki né		27,9	2,6
Neikvæð(ur)		11,6	1,9
Fjöldi svara	1118	100,0	
Tóku afstöðu	1118	96,6	
Tóku ekki afstöðu	39	3,4	
Fjöldi svarenda	1157	100,0	
<b>Meðaltal</b>		6,5	
Staðalfrávik		2,3	



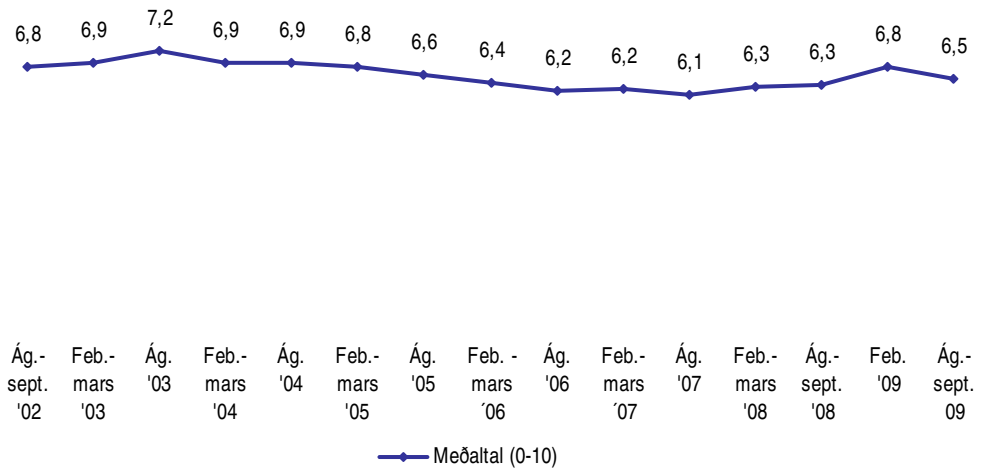
Meðaltal er reiknað með því að leggja allar tölur saman og deilt er upp í þá summu með fjölda talnanna. Í töflunni hér fyrir ofan reiknast meðaltal skv. eftirfarandi formúlu: [Mjög jákvæð(ur) (fj. x 10) + frekar jákvæð(ur) (fj. x 7,5) + hvorki né (fj. x 5) + frekar neikvæð(ur) (fj. x 2,5) + mjög neikvæð(ur) (fj. x 0)] / Heildarfjöldi svara.

Meðaltalið tekur gildi á kvarðanum 0 til 10.



\* Samanburður við ímyndarkannanir sem Capacent Gallup hefur gert síðan árið 2001.

### Próun



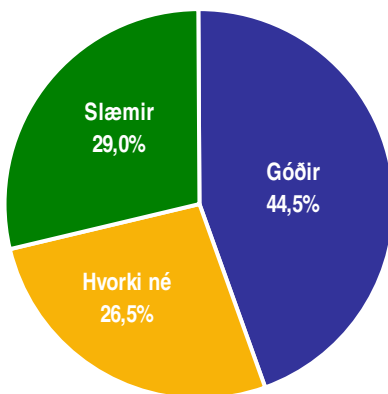
### Greiningar

	Fjöldi svara	Mjög jákvæð(ur)	Frekar jákvæð(ur)	Hvorki né	Frekar neikvæð(ur)	Mjög neikvæð(ur)	Meðaltal
<b>Kyn</b>							
Karlar	553	16,9%	46,2%	24,9%	8,4%	3,5%	6,6
Konur	564	11,6%	46,2%	30,8%	8,9%	2,4%	6,4
<b>Aldur</b>							
16-24 ára	181	13,7%	44,2%	31,8%	9,8%	0,6%	6,5
25-34 ára	218	15,4%	39,9%	32,4%	8,6%	3,7%	6,4
35-44 ára	223	10,2%	45,3%	32,4%	8,9%	3,1%	6,3
45-54 ára	201	12,6%	48,8%	26,7%	8,0%	3,9%	6,5
55 ára eða eldri	294	18,0%	51,1%	19,6%	8,2%	3,1%	6,8
<b>Búseta</b>							
Höfuðborgarsvæðið	690	13,6%	46,0%	29,7%	7,5%	3,1%	6,5
Landsbyggðin	428	15,3%	46,6%	25,0%	10,4%	2,7%	6,5
<b>Kjördæmi</b>							
Reykjavíkurborg	386	12,6%	47,8%	27,5%	8,9%	3,3%	6,4
Suðvesturkjördæmi	304	15,0%	43,8%	32,4%	5,8%	2,9%	6,6
Norðvesturkjördæmi	123	13,4%	44,2%	21,8%	17,1%	3,5%	6,2
Norðausturkjördæmi	156	16,9%	52,0%	21,7%	7,7%	1,7%	6,9
Suðurland	150	15,2%	42,8%	31,1%	7,7%	3,1%	6,5
<b>Fjölskyldutekjur</b>							
Lægri en 250 þúsund	115	9,5%	43,5%	32,2%	11,3%	3,5%	6,1
250 til 399 þúsund	213	14,6%	47,5%	30,5%	5,3%	2,2%	6,7
400 til 549 þúsund	187	17,6%	43,4%	27,5%	6,0%	5,5%	6,5
550 til 799 þúsund	206	11,1%	51,3%	27,9%	8,1%	1,6%	6,6
800 til 999 þúsund	96	20,5%	45,1%	20,1%	12,7%	1,6%	6,8
Milljón eða hærr	86	15,5%	49,1%	23,8%	7,6%	4,0%	6,6
<b>Menntun *</b>							
Grunnskólapróf	388	13,9%	42,8%	29,1%	11,9%	2,3%	6,4
Framhaldsskólapróf	366	13,3%	45,2%	28,4%	8,1%	5,0%	6,3
Háskólapróf	343	15,7%	51,0%	26,6%	5,5%	1,1%	6,9
<b>Gagnaöflunaraferð *</b>							
Net	715	9,6%	43,9%	35,8%	9,2%	1,6%	6,3
Sími	403	22,6%	50,4%	13,9%	7,7%	5,5%	6,9
<b>Finnst þér þjóðvegir á Íslandi almennt vera góðir eða slæmir? *</b>							
Mjög góðir	37	59,8%	30,2%	2,7%		7,3%	8,4
Frekar góðir	447	18,5%	55,1%	22,7%	2,8%	0,9%	7,2
Hvorki né	291	8,9%	47,6%	33,0%	9,2%	1,2%	6,3
Frekar slæmir	266	7,0%	40,7%	32,9%	16,1%	3,2%	5,8
Mjög slæmir	52	15,5%	14,0%	19,8%	23,2%	27,4%	4,2

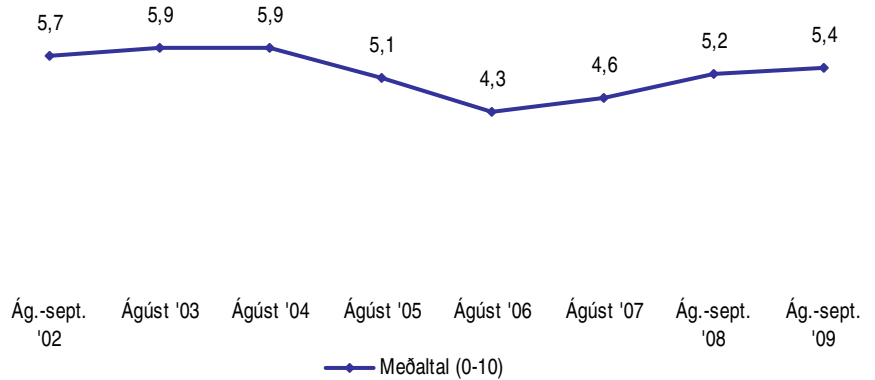
\* Marktækur munur á meðaltölum hópa

Svör	Fjöldi	Hlutfall %	Víkmörk +/-
Mjög góðir (10)	39	3,5	1,1
Frekar góðir (7,5)	460	41,0	2,9
Hvorki né (5)	297	26,5	2,6
Frekar slæmir (2,5)	272	24,3	2,5
Mjög slæmir (0)	52,8	4,7	1,2
Góðir		44,5	2,9
Hvorki né		26,5	2,6
Slæmir		29,0	2,7
Fjöldi svara	1120	100,0	
Tóku afstöðu	1120	96,8	
Tóku ekki afstöðu	37	3,2	
Fjöldi svarenda	1157	100,0	
<b>Meðaltal</b>	5,4		
Staðalfrávik	2,5		

Eftirfarandi formáli var lesinn/birtur á undan spurningu 2: Næst koma nokkrar spurningar um þjóðvegi landsins. Með þjóðvegum er átt við alla vegi fyrir utan þéttbýliskjarna.



### Próun



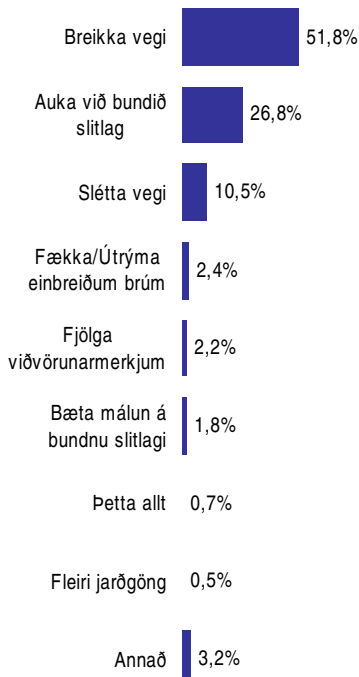
### Greiningar

	Fjöldi svara	Mjög góðir	Frekar góðir	Hvorki né	Frekar slæmir	Mjög slæmir	Meðaltal
<b>Kyn *</b>							
Karlar	549	3,8%	38,3%	25,2%	26,5%	6,1%	5,2
Konur	571	3,1%	43,7%	27,8%	22,1%	3,4%	5,5
<b>Aldur *</b>							
16-24 ára	189	4,8%	34,9%	33,5%	23,6%	3,3%	5,4
25-34 ára	215	1,9%	37,0%	27,7%	28,8%	4,7%	5,1
35-44 ára	221	2,1%	39,8%	26,0%	27,2%	4,9%	5,2
45-54 ára	201	1,9%	40,9%	26,9%	26,4%	4,0%	5,3
55 ára eða eldri	294	6,0%	49,1%	21,2%	17,7%	6,0%	5,8
<b>Búseta *</b>							
Höfuðborgarsvæðið	688	4,6%	43,3%	24,4%	23,3%	4,3%	5,5
Landsbyggðin	432	1,6%	37,4%	29,8%	25,8%	5,3%	5,1
<b>Kjördæmi *</b>							
Reykjavíkurborg	388	4,3%	43,7%	25,8%	21,9%	4,3%	5,5
Suðvesturkjördæmi	300	5,1%	42,7%	22,7%	25,0%	4,4%	5,5
Norðvesturkjördæmi	121	0,8%	35,2%	31,6%	25,6%	6,7%	4,9
Norðausturkjördæmi	160	1,9%	33,3%	32,4%	27,1%	5,4%	5,0
Suðurkjördæmi	151	2,0%	43,7%	25,5%	24,7%	4,1%	5,4
<b>Fjölskyldutekjur</b>							
Lægr en 250 þúsund	122	3,0%	46,5%	27,0%	20,1%	3,4%	5,6
250 til 399 þúsund	211	3,3%	39,0%	25,6%	28,6%	3,5%	5,2
400 til 549 þúsund	175	4,0%	39,8%	27,9%	22,5%	5,8%	5,3
550 til 799 þúsund	206	3,2%	46,7%	22,9%	22,3%	4,9%	5,5
800 til 999 þúsund	97	1,0%	44,4%	21,4%	25,9%	7,3%	5,1
Milljón eða hærri	86	4,3%	35,5%	29,4%	23,1%	7,7%	5,1
<b>Menntun</b>							
Grunnskólapróf	394	3,1%	38,3%	28,5%	24,8%	5,4%	5,2
Framhaldsskólapróf	364	4,8%	39,8%	25,8%	23,5%	6,1%	5,3
Háskólapróf	341	2,5%	46,9%	24,6%	23,6%	2,5%	5,6
<b>Gagnaöflunaraðferð *</b>							
Net	706	0,8%	37,6%	30,6%	27,7%	3,2%	5,1
Sími	414	8,0%	46,9%	19,6%	18,4%	7,2%	5,7
<b>Ert þú jákvæð(ur) eða neikvæð(ur) gagnvart Vegagerðinni? *</b>							
Mjög jákvæð(ur)	157	14,0%	52,4%	16,5%	11,9%	5,1%	6,5
Frekar jákvæð(ur)	512	2,2%	48,1%	27,1%	21,2%	1,4%	5,7
Hvorki né	297	0,3%	34,3%	32,4%	29,5%	3,5%	5,0
Frekar neikvæð(ur)	94		13,4%	28,4%	45,4%	12,8%	3,6
Mjög neikvæð(ur)	33	8,1%	12,1%	11,0%	26,0%	42,9%	2,9

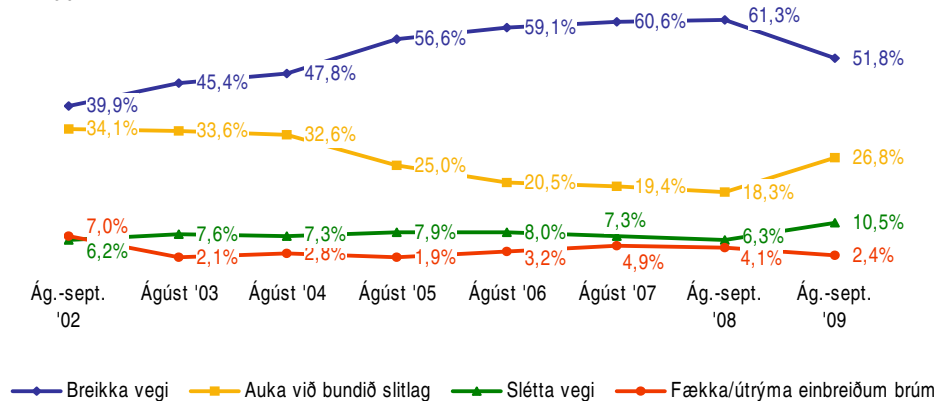
\* Marktakur munur á meðaltölum hópa



Svör	Fjöldi	Hlutfall %	Vikmörk +/-
Breikka vegi	564	51,8	3,0
Auka við bundið slitlag	291	26,8	2,6
Slétta vegi	115	10,5	1,8
Fækka/Útrýma einbreiðum brúm	26	2,4	0,9
Fjölga viðvornarkerkjum	24	2,2	0,9
Bæta málnu á bundnu slitlagi	20	1,8	0,8
Þetta allt	8	0,7	0,5
Fleiri jarðgöng	6	0,5	0,4
Annað	35	3,2	1,0
Fjöldi svara	1088	96,3	
Tóku afstöðu	1088	94,1	
Tóku ekki afstöðu	69	5,9	
Fjöldi svarenda	1157	100,0	



### Þróun



### Greiningar

	Fjöldi svara	Breikka vegi	Auka við bundið slitlag	Slétta vegi	Annað
<b>Kyn</b>					
Karlar	541	49,2%	29,0%	11,3%	10,5%
Konur	549	54,3%	24,6%	9,8%	11,3%
<b>Aldur *</b>					
16-24 ára	183	56,3%	21,9%	14,2%	7,7%
25-34 ára	208	58,2%	21,2%	13,5%	7,2%
35-44 ára	215	51,6%	26,5%	12,1%	9,8%
45-54 ára	189	49,2%	31,7%	6,3%	12,7%
55 ára eða eldri	291	46,4%	30,9%	7,6%	15,1%
<b>Búseta</b>					
Höfuðborgarsvæðið	665	54,0%	25,7%	9,5%	10,8%
Landsbyggðin	421	48,5%	28,5%	12,1%	10,9%
<b>Kjördæmi *</b>					
Reykjavíkurborg	383	50,1%	27,2%	10,7%	12,0%
Suðvesturkjördæmi	286	58,7%	23,8%	8,0%	9,4%
Norðvesturkjördæmi	117	38,5%	34,2%	17,9%	9,4%
Norðausturkjördæmi	156	44,2%	28,8%	15,4%	11,5%
Suðurkjördæmi	149	60,4%	23,5%	4,7%	11,4%
<b>Fjölskyldutekjur</b>					
Lægri en 250 þúsund	117	52,1%	24,8%	10,3%	12,8%
250 til 399 þúsund	208	57,7%	25,0%	4,8%	12,5%
400 til 549 þúsund	177	48,0%	28,8%	13,6%	9,6%
550 til 799 þúsund	202	46,0%	32,7%	10,4%	10,9%
800 til 999 þúsund	93	51,6%	29,0%	14,0%	5,4%
Milljón eða hærri	85	48,2%	30,6%	11,8%	9,4%
<b>Menntun</b>					
Grunnskólapróf	383	50,9%	25,6%	12,5%	11,0%
Framhaldsskólapróf	355	53,8%	25,6%	10,7%	9,9%
Háskólapróf	330	49,7%	30,0%	8,5%	11,8%
<b>Gagnaöflunaraðferð *</b>					
Net	687	53,3%	29,5%	10,6%	6,6%
Sími	402	49,3%	21,9%	10,4%	18,4%
<b>Ert þú jákvæð(ur) eða neikvæð(ur) gagnvart Vegagerðinni?</b>					
Mjög jákvæð(ur)	151	54,3%	21,2%	9,9%	14,6%
Frekar jákvæð(ur)	498	50,0%	29,3%	9,6%	11,0%
Hvorki né	289	55,0%	26,6%	11,4%	6,9%
Frekar neikvæð(ur)	93	48,4%	26,9%	15,1%	9,7%
Mjög neikvæð(ur)	31	51,6%	22,6%	9,7%	16,1%
<b>Finnst þér þjóðvegir á Íslandi almennt vera góðir eða slæmir? *</b>					
Mjög góðir	37	37,8%	35,1%	13,5%	13,5%
Frekar góðir	437	52,2%	26,3%	7,1%	14,4%
Hvorki né	276	50,0%	31,2%	9,8%	9,1%
Frekar slæmir	270	53,3%	23,0%	16,7%	7,0%
Mjög slæmir	52	59,6%	21,2%	11,5%	7,7%

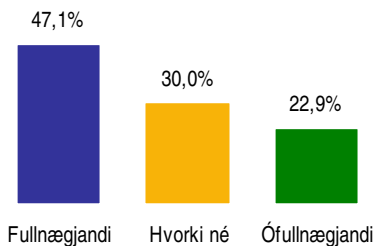
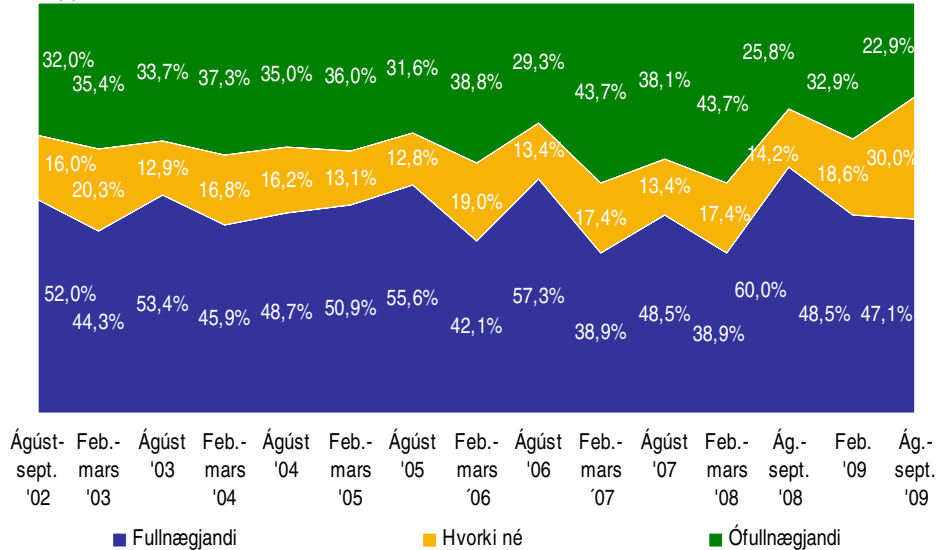
\* Marktækur munur á milli hópa

Sp. 4. Finnst þér kantstikur og yfirborðsmerkingar, þ.e. málun vera fullnægjandi eða ófullnægjandi á þjóðvegum landsins?

Ágúst-september 2009

Svör	Fjöldi	Hlutfall %	Vikmörk +/-
Fullnægjandi	498	47,1	3,0
Hvorki né	318	30,0	2,8
Ófullnægjandi	243	22,9	2,5
Fjöldi svara	1059	100,0	
Tóku afstöðu	1059	91,5	
Tóku ekki afstöðu	98	8,5	
Fjöldi svarenda	1157	100,0	

Próun



Greiningar

	Fjöldi svara	Fullnægjandi	Hvorki fullnægjandi né ófullnægjandi	Ófullnægjandi
<b>Kyn</b>				
Karlar	537	50%	30%	20%
Konur	522	44%	30%	26%
<b>Aldur *</b>				
16-24 ára	181	60%	25%	15%
25-34 ára	203	55%	27%	18%
35-44 ára	205	46%	33%	21%
45-54 ára	193	41%	33%	26%
55 ára eða eldri	278	38%	31%	31%
<b>Búseta</b>				
Höfuðborgarsvæðið	641	47%	29%	24%
Landsbyggðin	417	48%	31%	21%
<b>Kjördæmi *</b>				
Reykjavíkurborg	356	44%	28%	28%
Suðvesturkjördæmi	285	50%	32%	19%
Norðvesturkjördæmi	117	52%	32%	15%
Norðausturkjördæmi	155	53%	33%	14%
Suðurborg	146	39%	28%	33%
<b>Fjölskyldutekjur</b>				
Lægr en 250 þúsund	117	44%	28%	27%
250 til 399 þúsund	201	40%	34%	25%
400 til 549 þúsund	175	41%	34%	25%
550 til 799 þúsund	192	51%	28%	22%
800 til 999 þúsund	93	49%	33%	17%
Milljón eða hærr	84	56%	25%	19%
<b>Menntun</b>				
Grunnskólapróf	382	46%	30%	25%
Framhaldsskólapróf	343	48%	32%	20%
Háskólapróf	317	48%	28%	24%
<b>Gagnaöflunaraðferð *</b>				
Net	672	38%	41%	21%
Sími	387	62%	11%	27%
<b>Ert þú jákvæð(ur) eða neikvæð(ur) gagnvart Vegagerðinni? *</b>				
Mjög jákvæð(ur)	150	61%	21%	18%
Frekar jákvæð(ur)	483	51%	28%	22%
Hvorki né	277	38%	39%	23%
Frekar neikvæð(ur)	91	31%	35%	34%
Mjög neikvæð(ur)	32	47%	16%	38%
<b>Finnst þér þjóðvegir á Íslandi almennt vera góðir eða slæmir? *</b>				
Mjög góðir	32	63%	22%	16%
Frekar góðir	431	56%	30%	14%
Hvorki né	273	44%	34%	22%
Frekar slæmir	257	36%	30%	34%
Mjög slæmir	52	31%	23%	46%

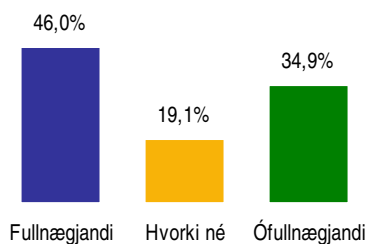
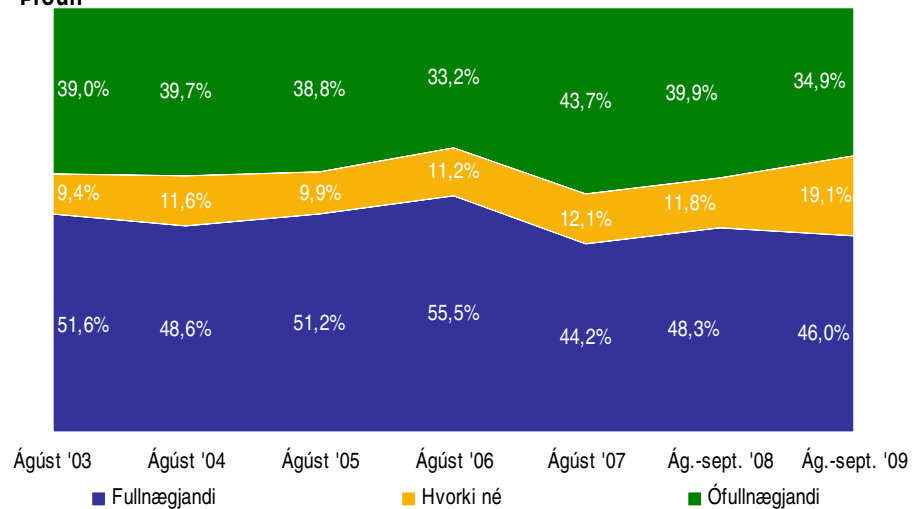
\* Marktækur munur á milli hópa

Sp. 5. Finnst þér merkingar, þar sem vinna fer fram við vegi vera fullnægjandi eða ófullnægjandi?

Ágúst-september 2009

Svör	Fjöldi	Hlutfall %	Vikmörk +/-
Fullnægjandi	497	46,0	3,0
Hvorki né	206	19,1	2,3
Ófullnægjandi	377	34,9	2,8
Fjöldi svara	1081	100,0	
Tóku afstöðu	1081	93,4	
Tóku ekki afstöðu	76	6,6	
Fjöldi svarenda	1157	100,0	

Próun



Greiningar

Greiningar	Fjöldi svara	Fullnægjandi	Hvorki fullnægjandi né ófullnægjandi	Ófullnægjandi
<b>Kyn *</b>				
Karlar	540	44%	18%	39%
Konur	541	48%	21%	31%
<b>Aldur *</b>				
16-24 ára	181	62%	14%	24%
25-34 ára	209	57%	15%	28%
35-44 ára	216	40%	20%	39%
45-54 ára	195	35%	25%	40%
55 ára eða eldri	280	39%	21%	40%
<b>Búseta</b>				
Höfuðborgarsvæðið	659	45%	18%	37%
Landsbyggðin	421	48%	21%	31%
<b>Kjördæmi</b>				
Reykjavíkurborg	367	45%	18%	37%
Suðvesturkjördæmi	292	45%	18%	37%
Norðvesturkjördæmi	117	45%	23%	32%
Norðausturkjördæmi	154	56%	17%	27%
Suðurborg	150	41%	23%	35%
<b>Fjölskyldutekjur</b>				
Lægr en 250 þúsund	115	48%	16%	37%
250 til 399 þúsund	207	45%	26%	29%
400 til 549 þúsund	178	44%	24%	32%
550 til 799 þúsund	199	44%	17%	39%
800 til 999 þúsund	94	39%	17%	44%
Milljón eða hærr	86	52%	13%	35%
<b>Menntun *</b>				
Grunnskólapróf	384	49%	23%	28%
Framhaldsskólapróf	348	47%	17%	36%
Háskólapróf	329	41%	17%	42%
<b>Gagnaöflunaraðferð *</b>				
Net	681	41%	24%	35%
Sími	399	54%	11%	35%
<b>Ert þú jákvæð(ur) eða neikvæð(ur) gagnvart Vegagerðinni? *</b>				
Mjög jákvæð(ur)	154	55%	12%	33%
Frekar jákvæð(ur)	491	48%	20%	32%
Hvorki né	282	40%	24%	36%
Frekar neikvæð(ur)	93	38%	16%	46%
Mjög neikvæð(ur)	30	23%	20%	57%
<b>Finnst þér þjóðvegir á Íslandi almennt vera góðir eða slæmir? *</b>				
Mjög góðir	36	53%	11%	36%
Frekar góðir	434	52%	18%	30%
Hvorki né	278	43%	23%	34%
Frekar slæmir	259	39%	19%	42%
Mjög slæmir	51	41%	10%	49%

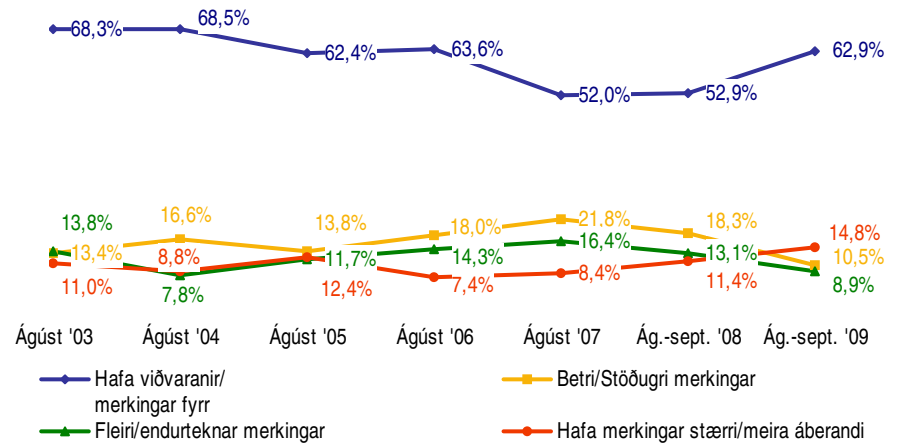
\* Marktækur munur á milli hópa

Svör	Fjöldi	Hlutfall %	Vikmörk +/-
Hafa viðvaranir/merkingar fyrr	205	62,9	5,2
Hafa merkingar stærri/meira áberandi	48	14,8	3,9
Viðvörðun-/blikkljós	35	10,6	3,3
Betri/Stöðugri merkingar	34	10,5	3,3
Skýrari/ítarlegri merkingar	31	9,4	3,2
Fleiri/endurteknar merkingar	29	8,9	3,1
Merkingar/merkja (vantar oft)	27	8,4	3,0
Hafa merkingar ekki uppi þegar ekki er verið að vinna	13	4,1	2,2
Vantar betri lýsingu	11	3,3	1,9
Uppl. um/Betri hjáleiðir/Hafa oftari hjáleið	9	2,7	1,8
Upplýst aðvörðunarskilti	8	2,6	1,7
Annað	27	8,4	3,0
Fjöldi svara	477		
Tóku afstöðu	325	86,2	
Tóku ekki afstöðu	52	13,8	
Fjöldi aðspurðra	377	100,0	
Spurðir	377	32,6	
Ekki spurðir	780	67,4	
Fjöldi svarenda	1157	100,0	

Þessi spurning var opin, þ.e. engir svarmöguleikar voru gefnir fyrirfram. Svarendur höfðu því alveg frjálsar hendur um eðli og fjölda svara. Hlutfallstölur eru reiknaðar eftir fjölda þeirra sem tóku afstöðu en ekki fjölda svara.

Þeim sem finnst merkingar, þar sem vinna fer fram við vegi, vera ófullnægjandi (sp. 5) voru spurðir þessarar spurningar.

### Próun



### Greiningar

	Tóku afstöðu	Hafa viðvaranir/merkingar fyrr	Hafa merkingar stærri/meira áberandi	Annað
<b>Kyn</b>				
Karlar	180	55,7%	15,8%	65,0%
Konur	146	71,9%	13,7%	51,7%
<b>Aldur</b>				
16-24 ára	33	47,2%	30,0%	67,0%
25-34 ára	51	68,7%	12,1%	49,1%
35-44 ára	73	68,3%	14,0%	54,0%
45-54 ára	68	66,2%	14,7%	60,2%
55 ára eða eldri	101	59,2%	11,9%	64,2%
<b>Búseta</b>				
Reykjavík	118	73,6%	12,0%	52,3%
Nágrannasv.félög Rvk	88	68,5%	11,8%	54,1%
Önnur sveitarfélög	119	48,2%	19,9%	69,4%
<b>Kjördæmi</b>				
Reykjavíkurborg	118	73,6%	12,0%	52,3%
Suðvesturkjördæmi	88	68,5%	11,8%	54,1%
Norðvesturkjördæmi	34	42,3%	6,9%	91,4%
Norðausturkjördæmi	37	51,2%	13,6%	66,5%
Suðurkjördæmi	48	50,0%	33,9%	56,0%
<b>Fjölskyldutekjur</b>				
Lægra en 250 þúsund	36	60,8%	25,0%	46,0%
250 til 399 þúsund	53	68,9%	18,6%	51,7%
400 til 549 þúsund	52	55,6%	11,3%	67,7%
550 til 799 þúsund	74	66,0%	12,5%	59,9%
800 til 999 þúsund	30	75,4%	15,9%	53,8%
Milljón eða hærra	27	62,9%	19,3%	57,6%
<b>Menntun</b>				
Grunnskólapróf	91	60,6%	17,3%	50,0%
Framhaldsskólapróf	110	61,8%	13,7%	65,6%
Háskólapróf	120	67,5%	14,7%	58,2%
<b>Gagnaöflunaraðferð</b>				
Net	200	66,7%	18,6%	57,9%
Sími	125	56,8%	8,8%	60,8%
<b>Ert þú jákvæð(ur) eða neikvæð(ur) gagnvart Vegagerðinni?</b>				
Mjög jákvæð(ur)	41	52,9%	11,2%	71,1%
Frekar jákvæð(ur)	142	63,1%	11,6%	59,5%
Hvorki né	86	67,4%	25,5%	46,8%
Frekar neikvæð(ur)	36	65,0%	10,6%	70,1%
Mjög neikvæð(ur)	15	52,4%	9,4%	58,5%
<b>Finnst þér þjóðvegir á Íslandi almennt vera góðir eða slæmir?</b>				
Mjög góðir	9	55,6%		55,4%
Frekar góðir	111	62,9%	10,7%	56,9%
Hvorki né	81	59,8%	17,0%	64,2%
Frekar slæmir	99	66,5%	20,1%	54,0%
Mjög slæmir	20	58,0%	13,4%	66,3%

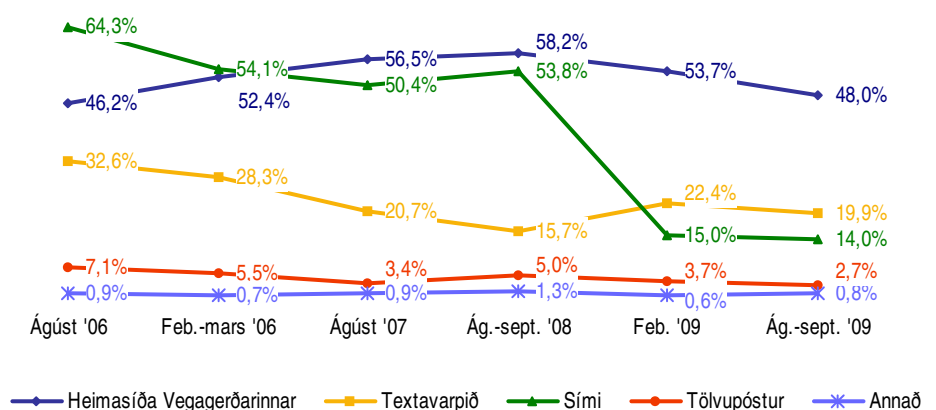
Þar sem nefna mátti fleiri en einn svarmöguleika er marktækt ekki reiknuð

Sp. 7. Hefur þú á síðastliðnum 12 mánuðum notað síma, textavarp, tölvupóst, heimasíðu (internet) eða aðra leið til að leita upplýsinga hjá Vegagerðinni?

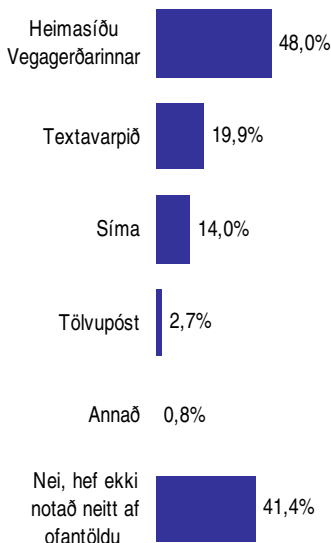
Ágúst-september 2009

Svör	Fjöldi	Hlutfall %	Vikmörk +/-
Heimasíðu Vegagerðarinnar	542	48,0	2,9
Textavarpíð	225	19,9	2,3
Síma	158	14,0	2,0
Tölvupóst	31	2,7	0,9
Annað	9	0,8	0,5
Nei, hef ekki notað neitt af ofantöldu	467	41,4	2,9
Fjöldi svara	1431		
Tóku afstöðu	1129	97,6	
Tóku ekki afstöðu	28	2,4	
Fjöldi svarenda	1157	100,0	

Þróun



Í þessari spurningu mátti nefna fleiri en einn svarmöguleika. Hlutfallstölur eru því reiknaðar eftir fjölda þeirra sem tóku afstöðu en ekki fjölda svara.



Greiningar

	Tóku afstöðu	Heimasíðu Vegagerðarinnar	Textavarpíð	Síma	Tölvupóstur/Annað	Nei, hef ekki notað neitt af ofantöldu
<b>Kyn</b>						
Karlar	551	54,0%	22,7%	17,4%	3,9%	35,4%
Konur	578	42,3%	17,2%	10,7%	2,9%	47,1%
<b>Aldur</b>						
16-24 ára	188	41,2%	13,1%	12,0%	1,2%	49,2%
25-34 ára	217	54,8%	25,7%	13,2%	3,0%	33,8%
35-44 ára	221	54,0%	27,2%	21,2%	6,0%	31,7%
45-54 ára	202	55,1%	22,5%	14,6%	3,1%	33,9%
55 ára eða eldri	301	38,3%	12,9%	10,0%	3,3%	54,2%
<b>Búseta</b>						
Höfuðborgarsvæðið	701	41,7%	16,2%	11,9%	2,5%	48,3%
Landsbyggðin	428	58,4%	26,0%	17,4%	4,8%	30,1%
<b>Kjördæmi</b>						
Reykjavíkurborg	392	42,0%	14,6%	9,9%	2,3%	48,9%
Suðvesturkjördæmi	309	41,3%	18,1%	14,4%	2,9%	47,6%
Norðvesturkjördæmi	120	67,3%	33,8%	21,7%	9,6%	19,9%
Norðausturkjördæmi	158	62,3%	28,5%	17,8%	2,5%	27,4%
Suðurkjördæmi	149	47,0%	17,2%	13,5%	3,4%	41,2%
<b>Fjölskyldutekjur</b>						
Lægri en 250 þúsund	124	41,2%	13,5%	2,8%		55,5%
250 til 399 þúsund	215	47,2%	18,9%	11,7%	4,6%	41,9%
400 til 549 þúsund	186	53,8%	25,0%	14,9%	2,3%	34,2%
550 til 799 þúsund	210	52,7%	25,8%	18,0%	5,4%	34,9%
800 til 999 þúsund	98	58,9%	17,6%	20,5%	6,9%	30,8%
Milljón eða hærri	84	41,1%	22,2%	16,4%	2,0%	42,7%
<b>Menntun</b>						
Grunnskólapróf	402	44,4%	15,4%	12,9%	2,8%	47,1%
Framhaldsskólapróf	364	49,5%	23,1%	15,0%	3,6%	37,0%
Háskólapróf	341	50,7%	21,8%	14,1%	4,1%	39,3%
<b>Gagnaöflunaraðferð</b>						
Net	714	53,8%	21,5%	13,4%	4,2%	37,2%
Sími	415	38,1%	17,1%	14,9%	1,9%	48,7%
<b>Ert þú jákvæð(ur) eða neikvæð(ur) gagnvart Vegagerðinni?</b>						
Mjög jákvæð(ur)	155	51,3%	20,4%	21,7%	4,6%	33,8%
Frekar jákvæð(ur)	508	52,2%	20,8%	14,6%	3,1%	38,7%
Hvorki né	307	40,5%	20,8%	10,5%	3,3%	48,8%
Frekar neikvæð(ur)	94	57,0%	14,4%	7,2%	4,3%	36,3%
Mjög neikvæð(ur)	30	32,9%	32,7%	35,4%	5,6%	31,0%
<b>Finnst þér þjóðvegir á Íslandi almennt vera góðir eða slæmir?</b>						
Mjög góðir	38	9,7%	7,0%	24,8%		62,9%
Frekar góðir	453	48,2%	19,7%	11,5%	3,0%	43,5%
Hvorki né	289	46,6%	19,8%	14,8%	4,3%	42,6%
Frekar slæmir	268	57,3%	24,0%	13,8%	4,0%	32,2%
Mjög slæmir	51	51,7%	20,1%	32,2%	2,0%	25,3%

Þar sem nefna mátti fleiri en einn svarmöguleika er marktækt ekki reiknuð

Svör	Fjöldi	Hlutfall %	Vikmörk +/-
Mjög miklu máli (5)	217	27,6	3,1
Frekar miklu máli (4)	356	45,3	3,5
Hvorki né (3)	133	16,9	2,6
Frekar litlu máli (2)	61	7,8	1,9
Mjög litlu máli (1)	19	2,4	1,1
Miklu máli		72,9	3,1
Hvorki né		16,9	2,6
Litlu máli		10,2	2,1
Fjöldi svara	786	100,0	
Tóku afstöðu	786	99,0	
Tóku ekki afstöðu	8	1,0	
Fjöldi svarenda	794	100,0	
<b>Meðaltal</b>	3,9		
Vikmörk ±	0,1		

**Meðaltal** er reiknað með því að leggja saman margfeldi af vægi svars og fjölda sem velja það svar og deila upp í summuna með heildarfjölda svara. Í töflunni hér fyrir ofan reiknast meðaltal skv. eftirfarandi formúlu:  $[Mjög\ miklu\ máli\ (fj.\ x\ 5) + Frekar\ miklu\ máli\ (fj.\ x\ 4) + hvorki\ né\ (fj.\ x\ 3) + Frekar\ litlu\ máli\ (fj.\ x\ 2) + mjög\ litlu\ máli\ (fj.\ x\ 1)] / Heildarfjöldi\ svara.$

Meðaltalið tekur gildi á kvarðanum 1 til 5.

**Staðalfrávik** er algengur mælikvarði á dreifingu svara í kringum meðaltal. Það segir til um hversu lík eða ólík svör þátttakenda við spurningu eru. Hátt staðalfrávik ber að túlka þannig að svör þátttakenda séu ólík en lágt staðalfrávik þannig að svörin séu lík.

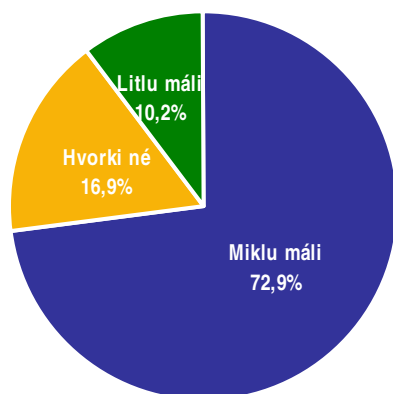
**Töflur**

Niðurstöður fyrir hverja spurningu eru settar fram í töflum og myndum. Hver spurning er efst á hverri blaðsíðu og nafnið á því sem hún á að mæla er sett fyrir ofan hverja töflu. Í töflunni er hægt að sjá svör þátttakenda og hve margir þeirra tóku ekki afstöðu til þessarar spurningar eða voru ekki spurðir. Í töflunni hér til hliðar má sjá að rétt tæp 28% þátttakenda telja það sem spurt var um skipta mjög miklu máli og ríflega 45% frekar miklu. Ef teknir eru saman þeir sem segja þetta skipta „frekar miklu“ og „mjög miklu“ þá gefur það naumlega 73%.

**Vikmörk**

Til að geta áttað sig betur á niðurstöðum rannsókna er nauðsynlegt að skilja hvað vikmörk eru. Vikmörk eru reiknuð fyrir hverja hlutfallstölu og meðaltöl og ná jafn langt upp fyrir og niður fyrir töluna nema ef vikmörkin fara niður að 0% eða upp að 100%. Oftast er miðað við 95% vissu. Segja má með 95% vissu að niðurstaða sem fengin er úr rannsókn lægi innan þessarar vikmarka ef allir í þýðinu væru spurðir. Dæmi: segja má með 95% vissu að hefðu allir í þýði verið spurðir, hefðu á bilinu 24,5% til 30,7% (27,6% +/- 3,1%) þeirra sagt að þetta skipti mjög miklu máli.

Í framhaldi af þessu er hægt að bera saman svarmöguleikana. Ef vikmörkin skarast ekki er munur á þeim marktækur. T.d. væri hægt að segja með 95% vissu að marktækt fleiri einstaklingar teldu það sem spurt var um skipta mjög miklu máli en frekar miklu máli.



**Myndir**

Í myndum er reynt að draga saman helstu niðurstöður þannig að auðvelt sé fyrir lesandann að átta sig á hvað sé markverðast hverju sinni. Ennfremur er oft gerð greining á hverri spurningu eftir öðrum greiningarbreytum í könnuninni. Má þar nefna kyn, aldur, búsetu, menntun og aðrar spurningar í sömu könnun. Hér fyrir neðan má sjá greiningu eftir kyni og aldri þátttakenda. Þar sést að ekki er munur á meðaltölum eftir kyni en hins vegar er munur eftir aldri þátttakenda. Hér skiptir það sem spurt var um þá sem eldri eru meira máli en þá sem yngri eru.

**Greiningar**

	Fjöldi	Mjög miklu	Frekar miklu	Í meðal-lagi	Frekar litlu	Mjög litlu	Meðaltal
<b>Kyn</b>							
Karlar	396	28,8%	43,7%	17,2%	7,1%	3,3%	3,9
Konur	390	26,4%	46,9%	16,7%	8,5%	1,5%	3,9
<b>Aldur *</b>							
16-24 ára	166	22,1%	44,8%	16,3%	12,8%	4,0%	3,7
25-34 ára	159	22,6%	42,8%	16,4%	13,8%	4,4%	3,7
35-44 ára	164	25,0%	42,1%	24,4%	7,3%	1,2%	3,8
45-54 ára	136	30,1%	47,8%	15,4%	5,1%	1,5%	4,0
55-75 ára	161	32,3%	48,4%	11,8%	4,3%	3,1%	4,0

\* Marktækur munur á meðaltölum hópa

**Marktekt**

Algengur misskilningur er að ef niðurstaða tölfræðiþrófs er ekki tölfræðilega marktæk þá sé ekkert að marka þá niðurstöðu. Það er rangt, því eina merking tölfræðilegrar marktæktar felst í því hvort hægt sé að alhæfa mun í úrtaki yfir á þýði.

Við úrvinnslu á niðurstöðum eru alla jafna notuð tölfræðiþróf sem greina hvort munur á tilteknum hópum sé tölfræðilega marktækur eða ekki. Í flestum tilfellum er einhver munur á öllum hópnum sem athugaðir eru. Þar sem einungis er verið að vinna með úrtök eru marktæktarþróf notuð til að meta hvort hægt sé að staðhæfa hvort einhver munur sé einnig í því þýði sem úrtakið var dregið úr (dæmi um þýði: Allir Íslendingar á aldrinum 18-69 ára). Ef niðurstaða er ekki tölfræðilega marktæk er ekki hægt að staðhæfa að einhver munur sé á tilteknum hópum í þýði þrátt fyrir að munur sé á þeim í úrtakinu. Ef niðurstaða er tölfræðilega marktæk má álykta sem svo að munur sé á þessum hópum í þýðinu.