

Tegund drifbúnaðar og slysatíðni



Verkefni styrkt af Rannsóknarráði umferðaröryggismála

Einar Einarsson, Umferðarstofa

Elísabet Árnadóttir, Umferðarstofa

Samantekt

Upphafleg hugmynd verkefnisins var að skoða hvort samband sé á milli drifbúnaðar ökutækja og slysatíðni, þ.e. tengjast slys drifbúnaði og er munur á aksturseiginleikum eftir honum. Á seinni stigum var tekin sú ákvörðun að tengja saman drifbúnaðinn og yfirbyggingu og voru ökutækjaflokkarnir myndaðir af þessu tvennu. Yfirbyggingunni var skipt í fólksbíla, jepplinga og jeppa og drifbúnaðinum í afturhjóladrif, framhjóladrif, fjórhjóladrif með sídrifi og fjórhjóladrif án sídrifs.

Ákveðin tegund óhappa úr slyssakrá Umferðarstofu var skoðuð og tengd viðkomandi ökutæki. Slysatíðni á árunum 1998-2003 var tengd óhöppum þar sem eitt ökutæki á í hlut, þ.e. **útafakstur af vegi** og **veltur**. Unnið var með 3.039 óhöpp úr slyssagrunni Umferðarstofu. Óhöppin voru greind eftir aðstæðum á slysstað, t.d. snjó og hálfu, dreifbýli og þéttbýli, bundið slitlag og malarvegur o.s.frv.

Ekki var tekið tillit til ökumanna heldur einungis einblínt á ökutækin, kílómetrastöðu svo og tegund óhapps. Mögulegar ástæður óhappanna voru settar fram með stuðningi gagna og línurita.

Rannsókninni var skipt upp í þrjá meginþætti. Í fyrsta lagi var reiknuð út skipting slysa hvers ökutækjaflokks fyrir sig. Í öðru lagi skipting slysa miðað við fjölda ekinna kílómetra og í þriðja lagi fjöldi slysa með tilliti til heildarfjölda hvers ökutækjaflokks.

Mikill hluti verkefnavinnunnar fólst í gagnaöflun. Ökutækjaskráin var notuð svo og slyssakrá Umferðarstofu auk þess sem aðstoð var fengin hjá bifreiðaumboðunum.

Niðurstöðurnar gáfu til kynna að jeppar lenda oftar í þessari tegund óhappa miðað við jepplinga og fólksbíla. Þó er ekki hægt að draga þá ályktun að t.d. jeppar séu betri eða verri en fólksbílar eða jepplingar þar sem notkun þessara ökutækjaflokka er ólík. Auk þess er lítil hluti allra slysa skoðaður og ber að taka tillit til þess.

Þetta verkefni gefur möguleika á áframhaldandi rannsóknum á slysum. Mikið hefur safnast af upplýsingum um drifbúnað og flokkun ökutækja og ætti því að vera auðveldara að skoða ýmsa hluti betur.

Efnisyfirlit

| | |
|---|-----------|
| SAMANTEKT | 1 |
| 1. INNGANGUR | 1 |
| 1.1 Saga drifbúnaðar | 2 |
| 1.2 Skipting íslenska ökutækjaflotans..... | 3 |
| 2. GÖGN | 4 |
| 2.1 Slysaskrá | 4 |
| 2.2 Ökutækjaskrá..... | 4 |
| 2.3 Önnur gögn | 4 |
| 3. FRAMKVÆMD | 5 |
| 3.1 Flokkun ökutækja | 5 |
| 3.2 Kílómetrastaða reiknuð..... | 5 |
| 3.3 Samsetning slysa | 7 |
| 3.4 Landshlutaskipting..... | 7 |
| 4. ÚRVINNSLA | 8 |
| 4.1 Samsetning bílæignar landsmanna | 8 |
| 4.2 Landshlutaskipting..... | 9 |
| 4.3 Slys í dreifbýli og þéttbýli | 10 |
| 4.4 Slys á blautum, þurrum eða hálum vegi..... | 12 |
| 4.5 Slys á bundnu slitlagi eða malarvegi..... | 14 |
| 4.6 Dreifing slysa í útafakstri | 16 |
| 4.6.1 Dreifing slysa í útafakstri, veltur | 18 |
| 4.7 Breyttir og óbreyttir jeppar | 20 |
| 5. NIÐURSTÖÐUR | 21 |
| 5.1 Landshlutar | 21 |
| 5.2 Samanburður grafa, kaflar 4.3 – 4.7 | 21 |
| 5.3 Þróun ökutækja..... | 22 |
| 6. LOKAORÐ | 24 |
| 7. HEIMILDASKRÁ | 0 |
| 8. VIÐAUKAR | 0 |

1. Inngangur

Upphafleg hugmynd verkefnisins var að skoða hvort samband er á milli drifbúnaðar ökutækja og slysatíðni. Á seinni stigum var tekin sú ákvörðun að tengja saman drifbúnaðinn og yfirbyggingu. Yfirbyggingunni var skipt í fólksbíla, jeplinga og jeppa og drifbúnaðinum skipt í afturhjóladrif, framhjóladrif, fjórhjóladrif með sídrifi og fjórhjóladrif án sídrifs. Bifreiðaeign almennings á tímabilinu 1998-2003 var tengd ákveðnum óhöppum úr slysaskrá Umferðarstofu þar sem eitt ökutæki á í hlut, þ.e. útafakstur af vegi og veltur. Ástæðan er sú að aksturseygisleikar ökutækisins skipta mestu máli í þessari tegund slysa.

Þetta er í fyrsta skipti sem slíkt verkefni er unnið, þ.e. að rannsóknin nær yfir alla fólksbíla, jeplinga og jeppa Íslendinga á ákveðnu tímabili en ekki einhvern afmarkaðan hóp ökutækja. Verkefnið var styrkt af RANNUM, Rannsóknarráði umferðaröryggismála.

1.1 Saga drifbúnaðar

Þróun bílaframleiðslu hefur verið frá afturdrifnum bílum yfir í framdrifna bíla og síðan yfir í fjórhjóladrifna bíla. Frá upphafi bílaaldar voru fólksbílar afturdrifnir vegna þess að það var tæknilega einfaldast. Á áttunda áratug 20. aldar lögðu flestir framleiðendur áherslu á litla og sparneytna bíla með mikið innanrými og því færðist áherslan á framdrifna bíla. Framleiðendur lúxusbíla héldu sig flestir við afturdrifna bíla til þess að halda í ákveðna aksturseiginleika.

Afturdrifinn bíll hegðar sér öðruvísi en framdrifinn bíll. Almennt má segja að afturdrifinn bíll sé yfirstýrður. Það þýðir að bíllinn leitast við að taka krappari beygju en stýrið segir til um. Ef veggripið er lítið, t.d. á malarvegi eða í hálku er hætta á að afturdekkinn missi gripið með þeim afleiðingum að afturendinn skrikar. Framhjóladrifinn bíll er hins vegar undirstýrður. Það þýðir að bíllinn beygir minna en stýrið gefur til kynna og t.d. í hálku geta framdekkinn misst gripið með þeim afleiðingum að bíllinn skrikar til að framan.

Fjórhjóladrifið kom fyrst í stórum bílum og jeppum og seinna meir í fólksbílum. Til að byrja með var fjórhjóladrifið læst, þ.e. fram- og afturöxullinn voru læstir saman og snérust á sama hraða. Að öllu jöfnu var ekið í afturdrifinu en þegar mikið lá við var sett í framhjóladrifið til viðbótar. Þessi drifrás er einföld og sterk og hentar vel í torfærum en þykir ekki góð á auðu slitlagi. Ástæðan er sú að í beygju fer framás lengri vegalengd en afturás og þyrfti því að snúast aðeins meira en afturásinn. Ef ásarnir eru læstir saman myndast spenna í drifrásinni sem safnast upp og finnst það gjarnan á því hvernig bíllinn lætur í stýrinu. Það kemur loks að því að spennan brýst út. Yfirleitt spólar eitt dekkið eða að fjórhjóladrifið hrekkur í hlutlausan gír. Ökumaðuri þarf því að vera vakandi fyrir aðstæðum og haga stýringu drifs eftir þeim. Fullkomnari drifrásir hafa mismunadrif milli framöxuls og afturöxuls. Þar með myndast engin spenna í drifrásinni og þ.a.l. má keyra slíka bíla stöðugt í fjórhjóladrifinu. Almennt má segja að aksturseiginleikar fjórhjóladrifinna ökutækja séu hlutlausari heldur en ökutækis með einum drifás því báðir ásar skrika. Það fer þó eftir því hvort læsing sé á milli öxlanna og hversu mikil hún er.

Bílaframleiðsla þróast hratt um þessar mundir og í dag er verið að þróa og endurbæta kerfi sem stjórna átakinu á hverju hjóli. Með skynjurum eru allar hreyfingar bílsins mældar sem og fyrirætlun ökumannsins séð út frá beitingu stýris, bensíngjafar og hemla. Út frá þessum gildum ákvarðar kerfið hraða og snúningsátak hvers hjóls og spilar síðan á drifbúnaðinn og bremsurnar til að ná settu marki. Innri hjólin í beygjunni hægja á ferðinni en ytri hjólin auka við hraðann og á þann hátt er beygjan tekin á hlutlausan hátt. Hin gömlu viðmið um undir- og yfirstýringu eiga ekki lengur við því stöðugleikakerfið kemur í veg fyrir að dekkinn missi gripið.

1.2 Skipting íslenska ökutækjaflotans

Gróft séð má skipta þeim bílum sem almenningur kaupir í tvo flokka. Í fyrsta lagi hinn hefðbundna fólksbíl og í öðru lagi jeppa.

Hinn hefðbundni fólksbíl er með sjálfberandi yfirbyggingu, yfirleitt framhjóladrifinn með sjálfstæða fjöðrun á öllum hjólum (60%). Sídrifnir fólksbílar eru einnig vinsælir (33%) en afturhjóladrifnir fólksbílar eru oft í stærri og þ.a.l. dýrari kantinum og ekki margir (7%).

Til viðbótar við hinn hefðbundna fólksbíl hafa tvö afbrigði þróast, annars vegar fjölnotabílar og hins vegar jepplingar. Fjölnotabílar eru hærri og rýmri en fólksbílar enda oft með fleiri sætum. Jepplingar hafa þróast sem millistig milli fólksbíla og jeppa. Viðskeytið „-lingur“ bendir til þess að um litla jeppa sé að ræða en í raun er verið að tala um öfluga fólksbíla. Einnig má ætla að um ódýra bíla sé að ræða en raunin er sú að þeir fást í öllum verðflokkum. Jepplingar byggja á sömu tækni og fólksbílar og til að ná niður framleiðslukostnaði eru sömu botnplötur, vélar og drifrásir notaðar fyrir fólksbíla, fjölnotabíla og jepplinga. Drifrás jepplinga er oft þannig að fjórhjóladrifið er sambyggt gírkassanum og því ekki um eiginlegan millikassa að ræða. Fjórhjóladrifið er því sí tengt, gjarnan með möguleika á handvirkri læsingu milli öxla.

Bílaöldin hellist mjög snögglega yfir Íslendinga með komu ameríska hersins í seinni heimsstyrjöldinni. Herinn kom með allskonar farartæki en það sem mikla athygli vakti voru fjórhjóladrifnir jeppar og trukkar sem áttu vel við vegleysur Íslands. Til þessa hafa jeppar átt margt tæknilega sameiginlegt með herjeppunum gömlu því þeir voru byggðir á sjálfstæðri grind með hásingum, blaðfjöðrum og millikassa með háu og lágu drif. Yfirleitt var jeppum ekið í afturdrifinu en í ófærð og torfærum var einnig hægt að tengja fjórhjóladrifið. Byggingarlag jeppanna tók ekki mið af hraðakstri eða góðum aksturseiginleikum heldur voru þeir fyrst og fremst traustlega byggðir til að standast átök í torfærum. Í dag hefur mörgu verið breytt til að gera jeppana þægilegri og ná fram betri aksturseiginleikum og auknu öryggi án þess að missa styrkinn eða torfærueiginleikana. Til að létta jeppana var grindin fléttuð inn í yfirbygginuna í sumum gerðum. Til að bæta aksturseiginleikana hefur blaðfjöðrunum verið skipt út með gormum eða loftpúðum. Flestar tegundir jeppa eru komnar með sjálfstæða fjöðrun að framan en afturhásingin hefur fengið að halda sér. Fjórhjóladrifið er oftast með mismunadrifi í millikassanum og þar með er hægt að keyra stöðugt í fjórhjóladrifinu.

2. Gögn

Mikill hluti verkefnavinnunnar fólst í gagnaöflun. Ökutækjaskráin var notuð svo og slysaskrá Umferðarstofu. Þar sem mikið af gögnum varðandi drifbúnað ökutækja vantaði í ökutækjaskrána var leitað til bifreiðaumboðanna og upplýsingar fundnar eftir öðrum leiðum.

2.1 Slysaskrá

Umferðaróhapp: *Umferðarslys er það óhapp sem a.m.k. eitt ökutæki á hreyfingu á aðild að og á sér stað á opinberum vegi, einkavegi eða svæði sem opið er almennri umferð.*

Óhapp er tjón á ökutæki sem tilkynnt er af lögreglu og skráð í slysagrunn Umferðarstofu. Í slysagrunni Umferðarstofu¹ eru um 82.000 slys. Af þeim eru u.þ.b. 4.300 ökutæki sem tengjast óhöppum þar sem ökutæki ekur út af vegi eða veltur á vegi. Rúmlega 1.000 ökutækjum var sleppt. Ástæðurnar voru nokkrar:

- Aðrir ökutækjaflokkar, t.d. sendibílar og vörubílar.
- Vitni að slysum.
- Ökutæki sem ekki eru fullnægjandi upplýsingar um í slysagrunninum.

Eftir standa 3.210 slys fyrir tímabilið 01.01.1998-01.01.2004. Að auki var ákveðið að útiloka 171 óhapp vegna byggingarlags og drifbúnaðar, kafli 3.1. Eftir standa þá 3.039 óhöpp sem unnið var með. Óhöppin greinast síðan í minni flokka hvert fyrir sig þar sem viðkomandi aðstæður eru skoðaðar. Þau óhöpp sem duttu út úr grunninum voru skoðuð sérstaklega og þótti ekki rétt að taka þyrfti tillit til þeirra þar sem sama munstur var á þeim og raungögnunum.

2.2 Ökutækjaskrá

Úr ökutækjaskrá voru unnin tvenns konar gögn. Í fyrsta lagi voru það ökutækin sjálf og drifbúnaður þeirra. Erfitt var að finna drifbúnaðinn út frá ökutækjaskránni þar sem þær upplýsingar eru ekki alltaf settar inn og í fæstum tilvikum fyrir eldri ökutæki. Ökutækjaskrá inniheldur fjölda drifása en ekki staðsetningu þeirra. Þegar um einn drifás var að ræða var ekki vitað hvort um afturhjóla- eða framhjóladrif var að ræða. Ef um fjórhjóladrif var að ræða lágu upplýsingar ekki fyrir um hvort um sídrif væri að ræða eða ekki.

Í öðru lagi var kílómetrastaða ökutækja fundin í ökutækjaskránni. Kílómetrastaða ökutækis hefur verið skráð við hverja skoðun frá árinu 1997, kafli 3.2.

2.3 Önnur gögn

Þar sem upplýsingar úr ökutækjaskrá eru ekki tæmandi var leitað ýmissa leiða til að finna upplýsingar um drifbúnað bíla. Til að mynda voru sendir út spurningalistar til bifreiðaumboðanna með tegundum hvers umboðs og/eða umboðsaðila. Beðið var um upplýsingar um drifbúnað hverrar tegundar og undirtegundar fyrir sig. Einnig var notast við bækur og tímarit, upplýsingar teknar af veraldarvefnum og leitað til annarra fagaðila.²

¹ Áður slysagrunnur Umferðarráðs

² Heimildaskrá, viðmælendur.

3. Framkvæmd

Rannsókninni var skipt upp í þrjá meginþætti. Í fyrsta lagi var reiknaður út fjöldi slysa miðað við heildarfjölda slysa. Í öðru lagi fjöldi ekinna kílómetra á hvert slys og í þriðja lagi voru slysin skoðuð með tilliti til heildarfjölda ökutækja. Gögnin voru tengd saman í myndritum þar sem ýmsir þættir voru skoðaðir. Til að mynda yfirborð vega, veðurfar, hvar slysin áttu sér stað og hveurrar tegundar slysin voru.

Til að setja saman gögnin á skipulegan hátt var þeim skipt niður. Unnið var út frá slysskránni og þau gögn síðan tengd gögnum ökutækjaskrárinnar. Kílómetrastaða hvers ökutækis fyrir sig var reiknuð, heildarfjöldi ökutækja fundinn og ökutækin flokkuð eftir landshlutum, kílómetrastöðu og slysum.

Hafa ber í huga að rannsóknin nær einungis yfir fólksbifreiðar, jeplinga og jeppa og tekur þar af leiðandi ekki tillit til vinnuvéla, bifhjóla, vöru- og hópbifreiða eða annarra ökutækja. Þannig að þegar talað er um ökutæki og bifreiðar er verið að tala um fólksbifreiðar og jeppa sem eru innan ramma verkefnisins.

3.1 Flokkun ökutækja

Til að auðvelda framsetningu gagnanna var yfirbyggingu ökutækjanna skipt í þrjá flokka: Fólksbíla, jeplinga og jeppa. Drifbúnaðinum var skipt í fjóra flokka: Afturhjóladrif, framhjóladrif, fjórhjóladrif með sídrifi og fjórhjóladrif án sídrifs. Eftirfarandi ökutæki voru skoðuð:

- Fólksbílar með afturhjóladrifi, framhjóladrifi og sídrifnu fjórhjóladrifi.
- Fjórhjóladrifnir jeplingar með sídrifi.
- Jeppum var skipt í fjórhjóladrif með sídrifi og fjórhjóladrif án sídrifs.
- Pallbílar voru flokkaðir sem jeppar.

Eftirfarandi ökutækjaflokkum var sleppt:

- Fjórhjóladrifnir fólksbílar án sídrifs.
- Jeplingar með drifi á einum ási og með fjórhjóladrifi án sídrifs.
- Jeppar með drifi á einum ási.

Í viðauka 8.4 má sjá lista yfir tegundir og flokkun ökutækjanna.

3.2 Kílómetrastaða reiknuð

Ekin vegalengd hvers ökutækis var fengin með því að reikna meðalakstur á dag frá upphafi og margfalda með dagafjölda í umferð á rannsóknartímabilinu.

Í fyrra skrefi var fjöldi daga reiknaður frá fyrsta skráningardegi til síðasta skoðunardags hvers ökutækis. Gefið að kílómetrastaða við fyrstu skráningu hafi verið núll og að ökutæki sem flutt voru notuð inn til landsins voru einungis tekin með ef fyrsti skráningardagur erlendis var þekktur. Þá var hægt að reikna meðalkeyrslu á dag miðað við kílómetrastöðu við síðustu skoðun deilt með fjölda daga.

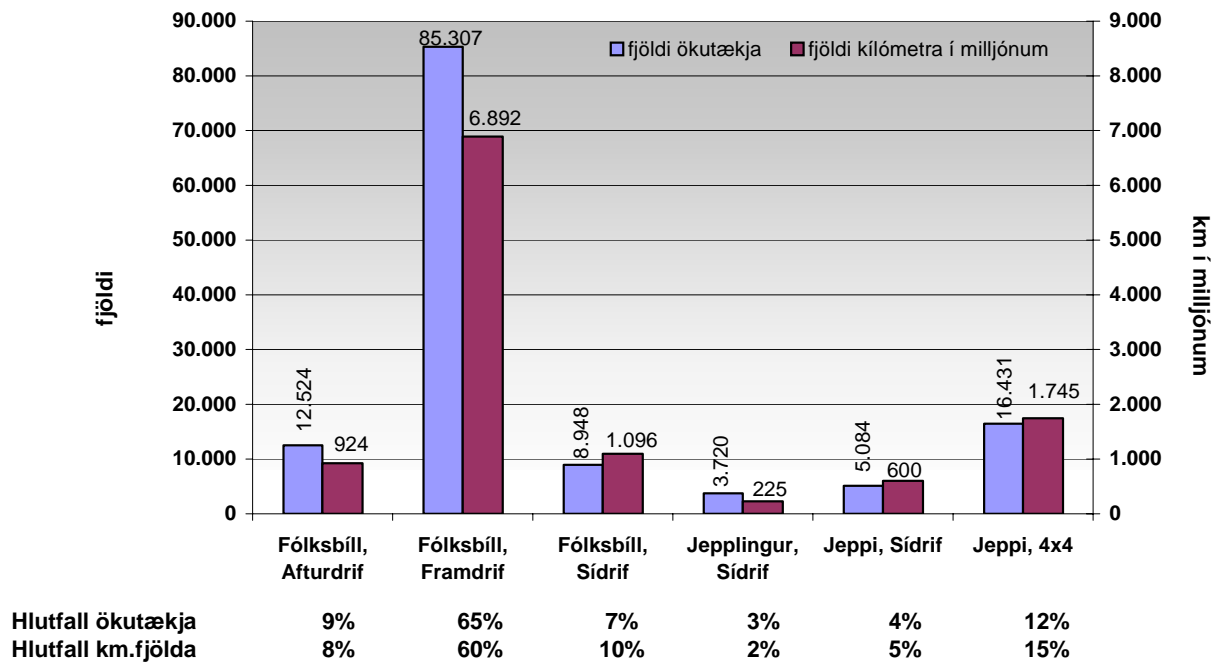
Í seinna skrefi var dagafjöldi hvers ökutækis í notkun á tímabilinu 01.01.1998-31.12.2003 fundinn út. Til að áætla fjölda ekinna kílómetra hvers ökutækis á tímabilinu var meðalakstur ökutækisins á dag margfaldaður með dagafjölda.

Ekki var tekið tillit til innlagnar númera á tímabilinu og litið var framhjá því að breytt notkunarmynstur á bílum gat hafa átt sér stað á tímabilinu, t.d. með eigendaskiptum.

Gögn um ekna kílómetra eru unnin úr ökutækjaskrá samkvæmt upplýsingum frá skoðunarstöðvum. Gallinn við þær upplýsingar er sá að nýjar fólksbífreiðar eru ekki skoðaðar fyrir en á þriðja ári og síðan aftur á því fimmta. Nýir bílar síðustu tveggja ára, þ.e. bílar skráðir eftir júní 2002, eru þ.a.l. ekki taldir með í kílómetraútreikningi.

Á grafi 3.2.1 má sjá heildarakstur ökutækjaflokkanna svo og meðalfjölda bifreiða á tímabilinu 01.01.1998 - 01.01.2003.

Graf 3.2.1 Meðalfjöldi ökutækja og heildarfjöldi ekinna kílómetra í milljónum á tímabilinu 1998-2003



3.3 Samsetning slysa

Í þessari rannsókn er unnið með 10 tegundir útafaksturs auk veltu á vegi. Ákveðið var að setja saman útafakstur í beygju og á gatnamótum. Flokkar 011, 012, 021, 022, 024, 026, 030, 035, 036 og 070 úr slysskrá eru settir saman og eftir standa fimm tegundir slysa:

- Ekið út af beinum vegi vinstra megin.
- Ekið út af beinum vegi hægra megin.
- Ekið út af í beygju.
- Ekið út af við gatnamót.
- Ökutæki veltur á vegi.

Óhapp þar sem ökutæki veltur fyrir utan veg telst útafakstur. Í viðauka 8.1 má sjá afstöðumyndir óhappanna.

3.4 Landshlutaskipting

Athugað var hvort einhver fylgni væri á milli landshluta og flokka ökutækja. Skoðað er hvort samband er á milli ökutækjaflokka og landshluta. Er munur á stærð, drifásam eða öðru eftir landshlutum?

Landinu var skipt upp í landshluta samkvæmt fyrsta tölustaf í póstnúmeri. Í viðauka 8.3 má sjá hvernig landshlutaskiptingin er eftir póstnúmerum.

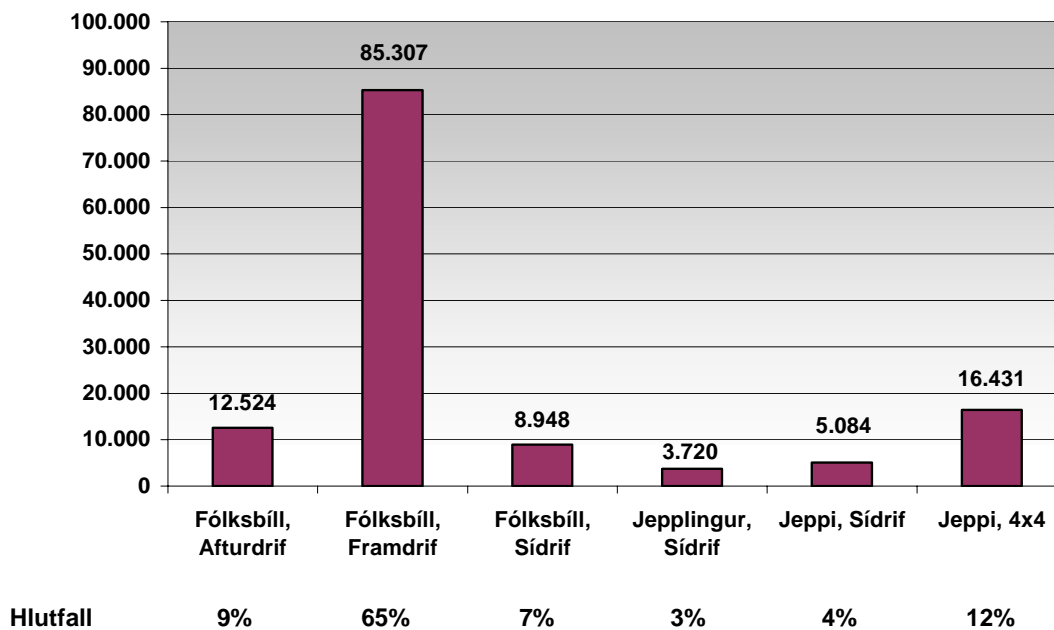
4. Úrvinnsla

Í undirköflunum sem hér fara á eftir eru slys flokkuð niður þar sem skoðað er t.d. yfirborð vega, færð og hvernig ökutækin fara út af veginum. Þrjú gróf fylgja hverju tilviki fyrir sig. Þ.e. eitt sem sýnir innbyrðis dreifingu ökutækjaflokkanna með tilliti til fjölda slysa. Annað sem sýnir dreifingu slysa með tilliti til ekinna kílómetra og það þriðja með tilliti til fjölda bíla.

4.1 Samsetning bílaeignar landsmanna

Um 135.000 ökutæki eru skoðuð í þessu verkefni. Graf 4.1.1 sýnir fjölda ökutækja í hverjum flokki. Framhjóladrifnir fólksbílar eru í meirihluta eða 65%. Minnst er af sídrifnum jeppingum eða 3%. Jeppum og jeppingum er þó að fjölga, kafla 5.1.

Graf 4.1.1 Heildarfjöldi ökutækja 01.01.1998-31.12.2003

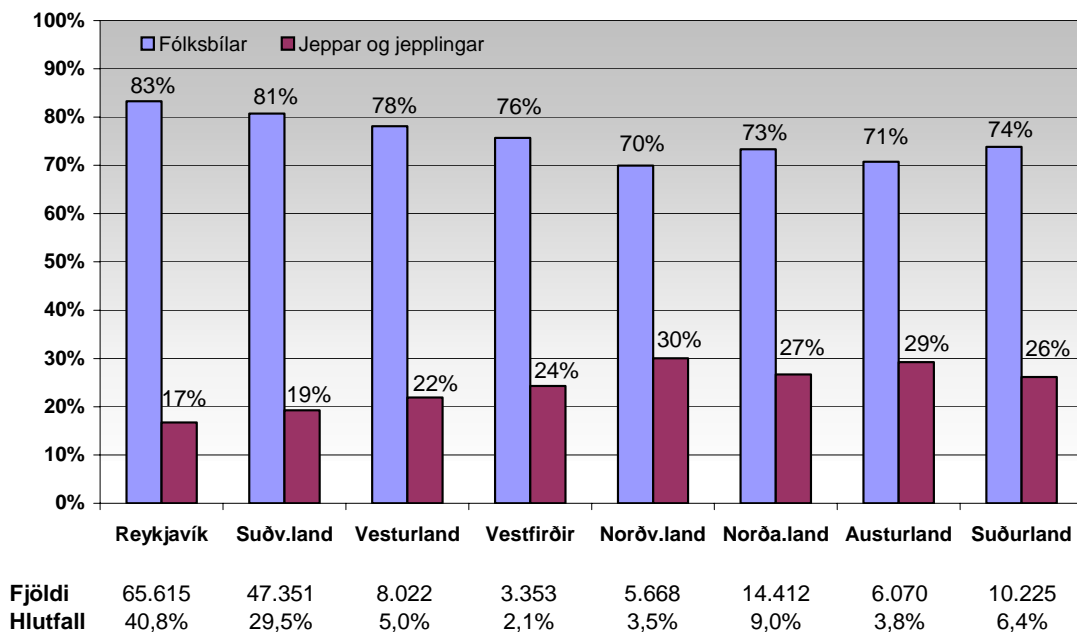


4.2 Landshlutaskipting

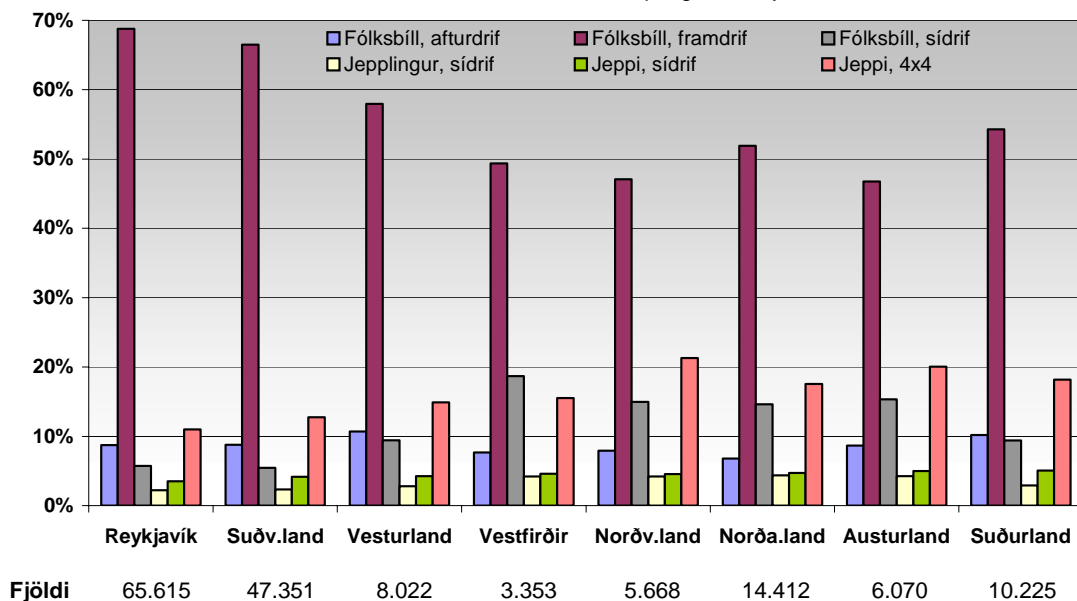
Landinu var skipt upp í hluta, kafli 3.4. Graf 4.2.1 sýnir flokkunina á milli fólksbíla annars vegar og jeppa og jeplinga hins vegar á milli landshluta. Nánari sundurliðun ökutækjaflotans miðað við landshluta má sjá á grafi 4.2.2.

Flestir fólksbílur eru á höfuðborgarsvæðinu en fæstir á Norðvesturlandi. Framhjóladrifnir fólksbílur eru í miklum meirihluta alls staðar á landinu eða allt frá 47% til 69%. Á Norðurlandi eru helmingi fleiri jeplingar en í Reykjavík og á Suðvesturlandi.

Graf 4.2.1 Landshlutaskipting fólksbíla, jeppa og jeplinga



Graf 4.2.2 Landshlutaskipting ökutækja



4.3 Slys í dreifbýli og þéttbýli

Gröf 4.3.1, 4.3.2 og 4.3.3 sýna dreifingu slysa í þéttbýli og dreifbýli. Graf 4.3.1 sýnir dreifinguna miðað við fjölda slysa, graf 4.3.2 miðað við fjölda slysa á hverja 100 milljón ekna kílómetra og graf 4.3.3 miðað við fjölda ökutækja.

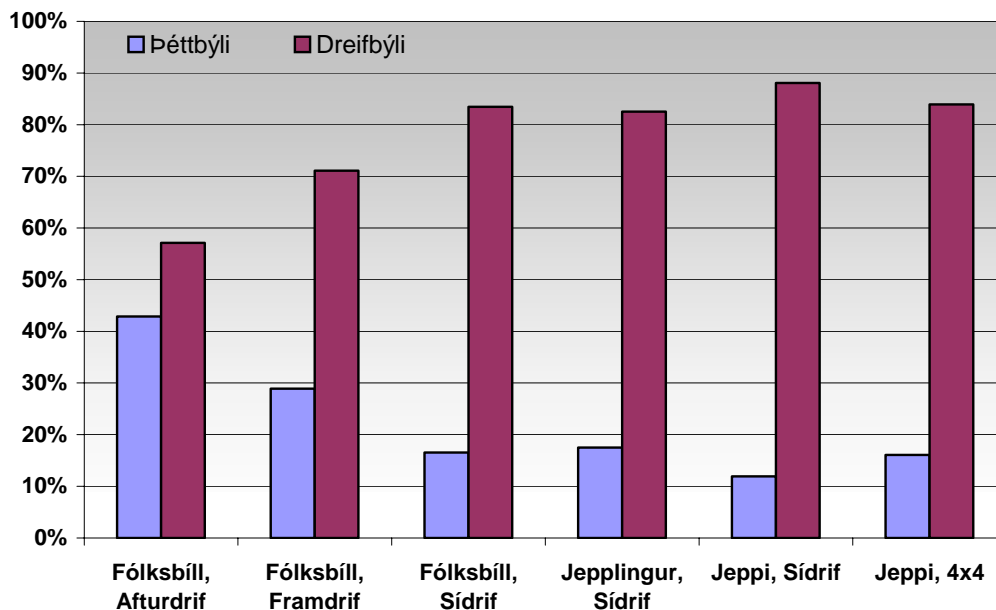
Ef graf 4.3.1 er skoðað sést innbyrðis dreifing slysa og lenda stærri ökutækin, jeppar og jeplingar, í óhöppum á þjóðvegum. Afturhjóladrifnir fólksbílar skera sig úr hvað varðar hlutfall óhappa í þéttbýli.

Þegar graf 4.3.2 er skoðað sést að fæst slys á hverja 100 milljón ekna kílómetra eru meðal fólksbíla með sídrifi. Fólksbílar með sídrifi og jeppingar eru bílar með svipað byggingarlag og aksturseiginleika en jeppingar eru með aðeins hærri þyngdarpunkt. Samt er meira en helmingismunur á óhappatíðninni á milli þessara ökutækja.

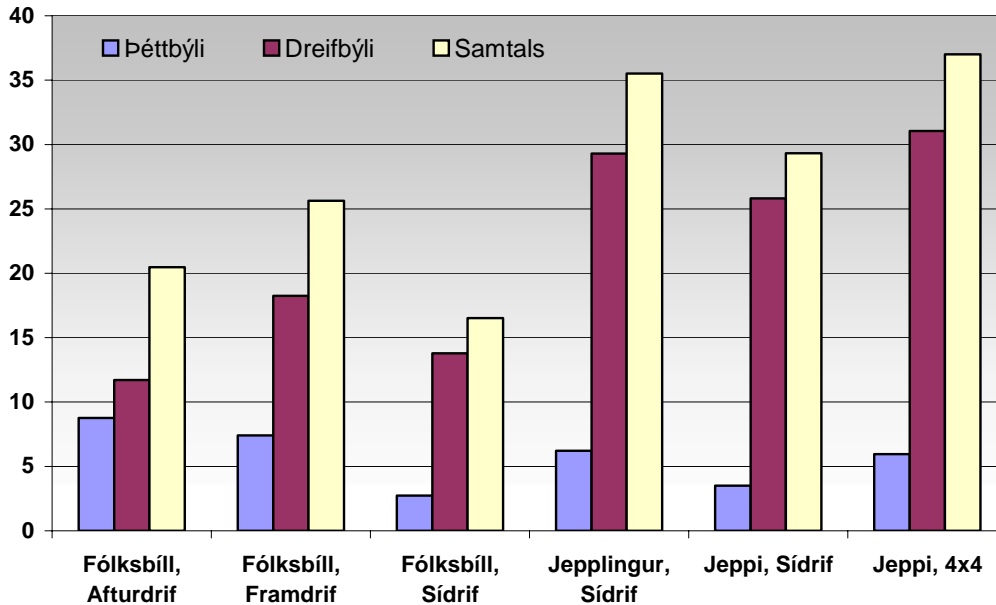
Hlutfall slysa á jeppingum er hærri á kílómetragröfunum heldur en gröfum sem sýna slys miðað við fjölda ökutækja. Þetta kerfisbundna frávik kemur fram á öllum gröfum sem byggja á eignum kílómetrum. Útskýringu á þessu má sjá í kafla 5.2.

Graf 4.3.3 gefur öllu betri mynd af sambandinu og þar er munurinn ekki eins mikill. Flest óhöppin að undanskildum jeppingum eru meðal jeppa, með og án sídrifs, og eiga þau sér stað í dreifbýli sem kemur ekki á óvart með tilliti til hveðrar tegundar slysin eru.

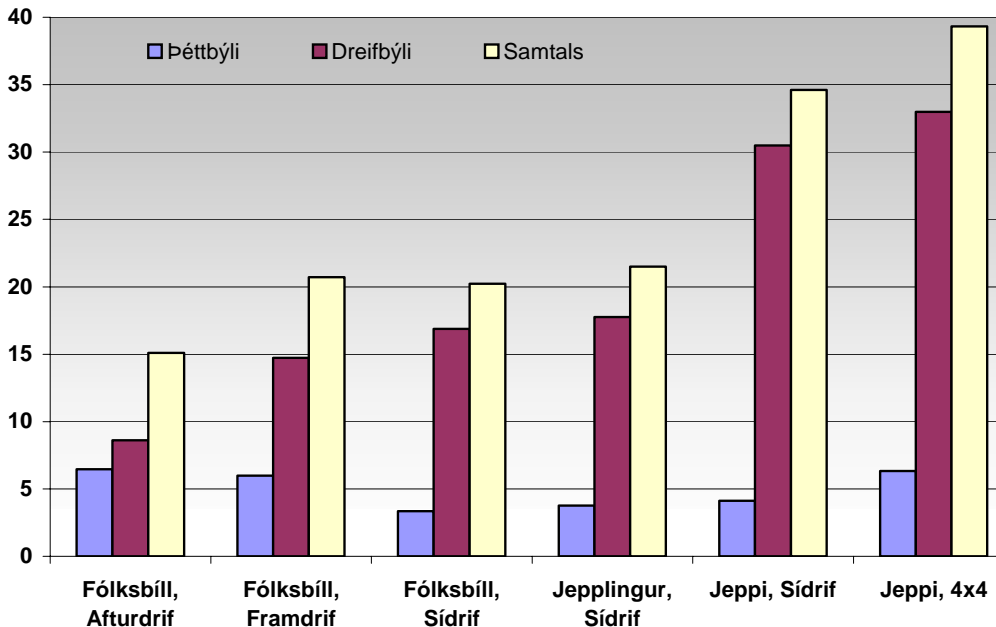
Graf 4.3.1 Slys í þéttbýli og dreifbýli m.v. heildarfjölda slysa



| | | | | | | |
|------------------|------------|--------------|------------|-----------|------------|------------|
| Þéttbýli | 81 | 510 | 30 | 14 | 21 | 104 |
| Dreifbýli | 108 | 1.257 | 151 | 66 | 155 | 542 |
| Samtals | 189 | 1.767 | 181 | 80 | 176 | 646 |

Graf 4.3.2 Slys í þéttbýli og dreifbýli m.v. 100 milljón ekna kílómetra


| | | | | | | |
|------------------|------|------|------|------|------|------|
| Þéttbýli | 8,8 | 7,4 | 2,7 | 6,2 | 3,5 | 6,0 |
| Dreifbýli | 11,7 | 18,2 | 13,8 | 29,3 | 25,8 | 31,1 |
| Samtals | 20,5 | 25,6 | 16,5 | 35,5 | 29,3 | 37,0 |

Graf 4.3.3 Slys í þéttbýli og dreifbýli m.v. 1000 ökutæki


| | | | | | | |
|------------------|------|------|------|------|------|------|
| Þéttbýli | 6,5 | 6,0 | 3,4 | 3,8 | 4,1 | 6,3 |
| Dreifbýli | 8,6 | 14,7 | 16,9 | 17,7 | 30,5 | 33,0 |
| Samtals | 15,1 | 20,7 | 20,2 | 21,5 | 34,6 | 39,3 |

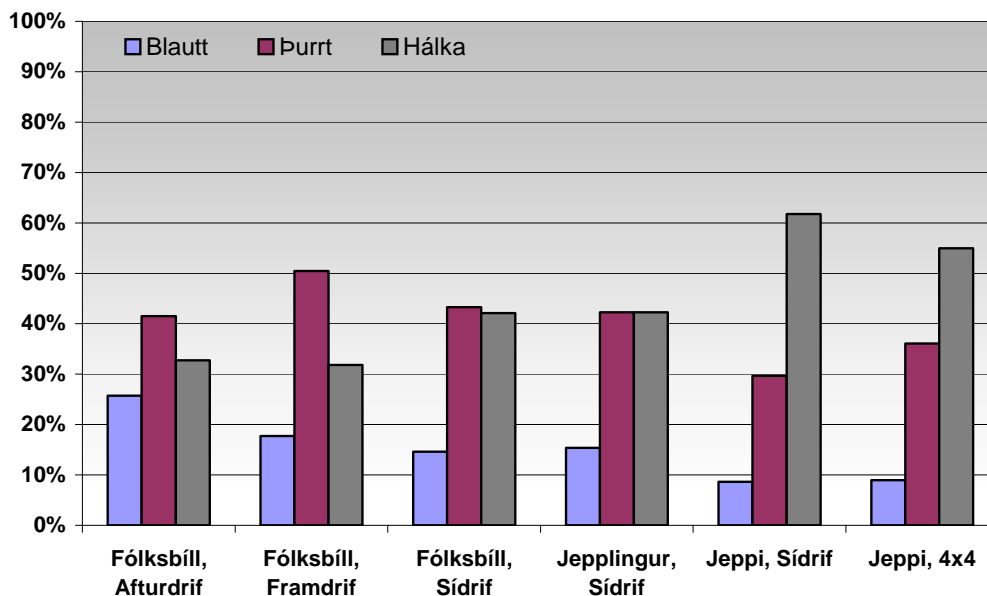
4.4 Slys á blautum, þurrum eða hálum vegi

Gröf 4.4.1, 4.4.2 og 4.4.3 sýna dreifingu slysa á blautum vegi, þurrum vegi og hálum vegi. Graf 4.4.1 sýnir dreifinguna miðað við fjölda slysa, graf 4.4.2 miðað við fjölda slysa á hverja 100 milljón ekna kílómetra og graf 4.4.3 slys miðað við fjölda ökutækja.³

Innbyrðis athugun ökutækjaflokkanna á grafi 4.4.1 sýnir að fólksbílar lenda frekar í slysi við kjöraðstæður eða á þurrum vegi. Jeppar og jepplingar lenda frekar í slysi í hálku.

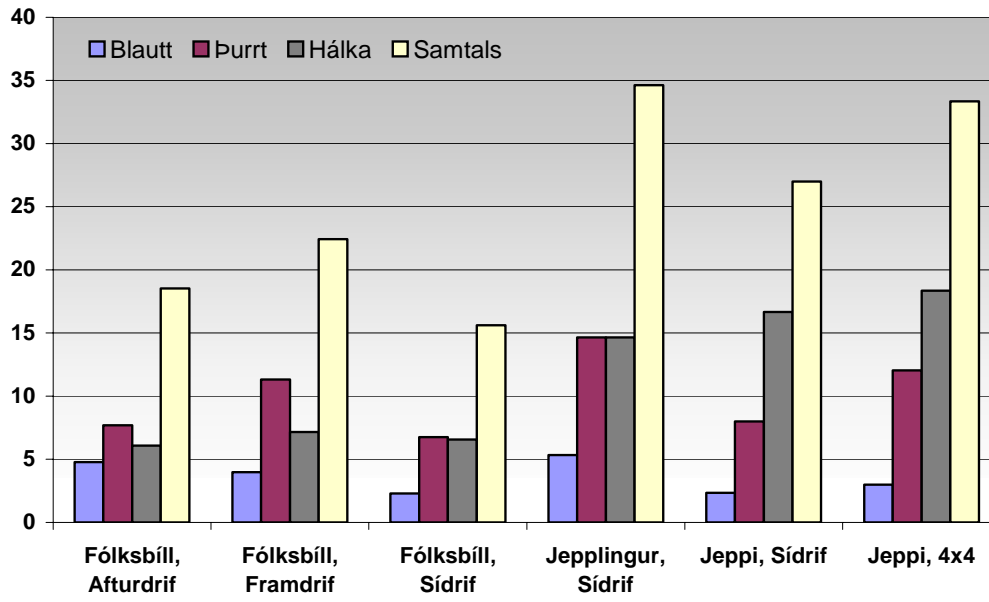
Á grafi 4.4.3 er óhappahlutfall fólksbíla með sídrifi og jepplinga mjög svipað. Jepparnir hins vegar lenda í flestum slysum í hálku.

Graf 4.4.1 Yfirborð vega m.v. heildarfjölda slysa

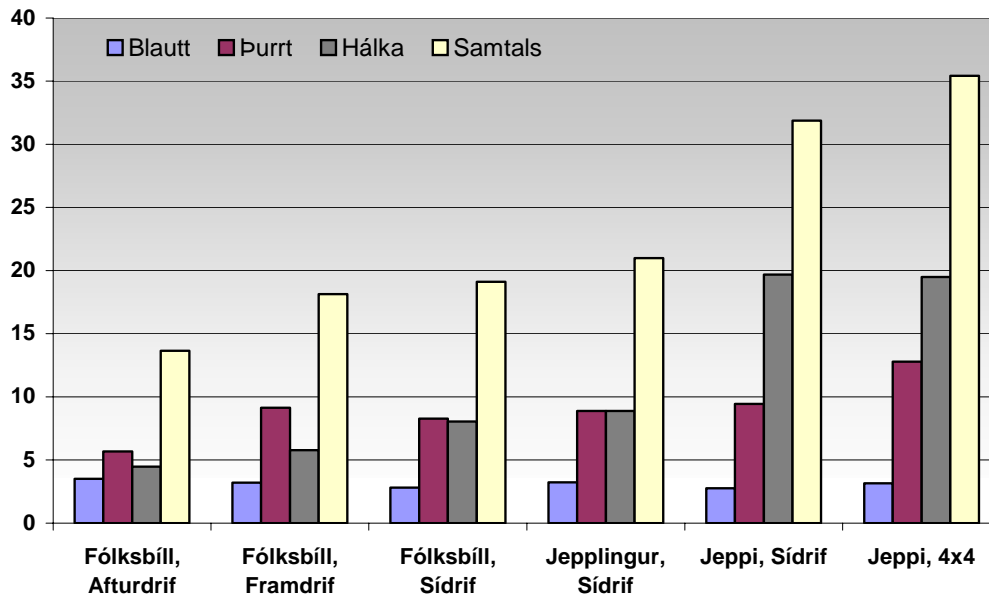


| | | | | | | |
|----------------|------------|--------------|------------|-----------|------------|------------|
| Blautt | 26% | 18% | 15% | 15% | 9% | 9% |
| Þurrt | 42% | 50% | 43% | 42% | 30% | 36% |
| Hálka | 33% | 32% | 42% | 42% | 62% | 55% |
| Blautt | 44 | 274 | 25 | 12 | 14 | 52 |
| Þurrt | 71 | 780 | 74 | 33 | 48 | 210 |
| Hálka | 56 | 492 | 72 | 33 | 100 | 320 |
| Samtals | 171 | 1.546 | 171 | 78 | 162 | 582 |

³ Samtals 2.710 slys. Ófullnægjandi upplýsingar um 329 ökutæki.

Graf 4.4.2 Yfirborð vega m.v. 100 milljón ekna kílómetra


| | Fólksbíl, Afturdrif | Fólksbíl, Framdrif | Fólksbíl, Sídrif | Jepplingur, Sídrif | Jeppi, Sídrif | Jeppi, 4x4 |
|----------------|---------------------|--------------------|------------------|--------------------|---------------|-------------|
| Blautt | 4,8 | 4,0 | 2,3 | 5,3 | 2,3 | 3,0 |
| Þurrt | 7,7 | 11,3 | 6,8 | 14,7 | 8,0 | 12,0 |
| Hálka | 6,1 | 7,1 | 6,6 | 14,7 | 16,7 | 18,3 |
| Samtals | 18,5 | 22,4 | 15,6 | 34,6 | 27,0 | 33,3 |

Graf 4.4.3 Yfirborð vega m.v. 1000 ökutæki


| | Fólksbíl, Afturdrif | Fólksbíl, Framdrif | Fólksbíl, Sídrif | Jepplingur, Sídrif | Jeppi, Sídrif | Jeppi, 4x4 |
|----------------|---------------------|--------------------|------------------|--------------------|---------------|-------------|
| Blautt | 3,5 | 3,2 | 2,8 | 3,2 | 2,8 | 3,2 |
| Þurrt | 5,7 | 9,1 | 8,3 | 8,9 | 9,4 | 12,8 |
| Hálka | 4,5 | 5,8 | 8,0 | 8,9 | 19,7 | 19,5 |
| Samtals | 13,7 | 18,1 | 19,1 | 21,0 | 31,9 | 35,4 |

4.5 Slys á bundnu slitlagi eða malarvegi

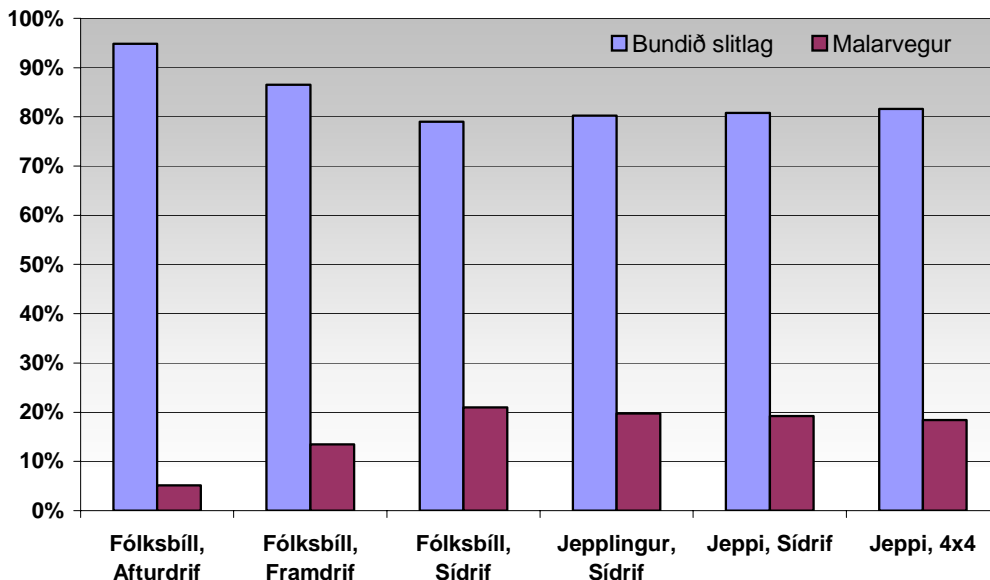
Gröf 4.5.1, 4.5.2 og 4.5.3 sýna dreifingu slysa á bundnu slitlagi og malarvegi. Graf 4.5.1 sýnir dreifinguna miðað við fjölda slysa, graf 4.5.2 miðað við fjölda slysa á hverja 100 milljón ekna kílómetra og graf 4.5.3 slys miðað við fjölda ökutækja.⁴

Ekki er hægt að sjá neinn merkjanlegan mun á milli flokkanna nema fyrir afturhjóladrífna fólksbíla. Ætla má að þeir séu algengastir í þéttbýli og lenda þ.a.l. í fleiri slysum þar. Hlutfallið er nokkuð jafnt í hinum flokkunum. Eins eiga flest slysin sér stað á bundnu slitlagi.

Þegar slys miðað við ekna kílómetra eru skoðuð, graf 4.5.2, sést að flest eru á meðal jepplinga og jeppa. Afturhjóladrífir fólksbílar lenda í fæstum slysum á malarvegi en jepplingar í flestum.

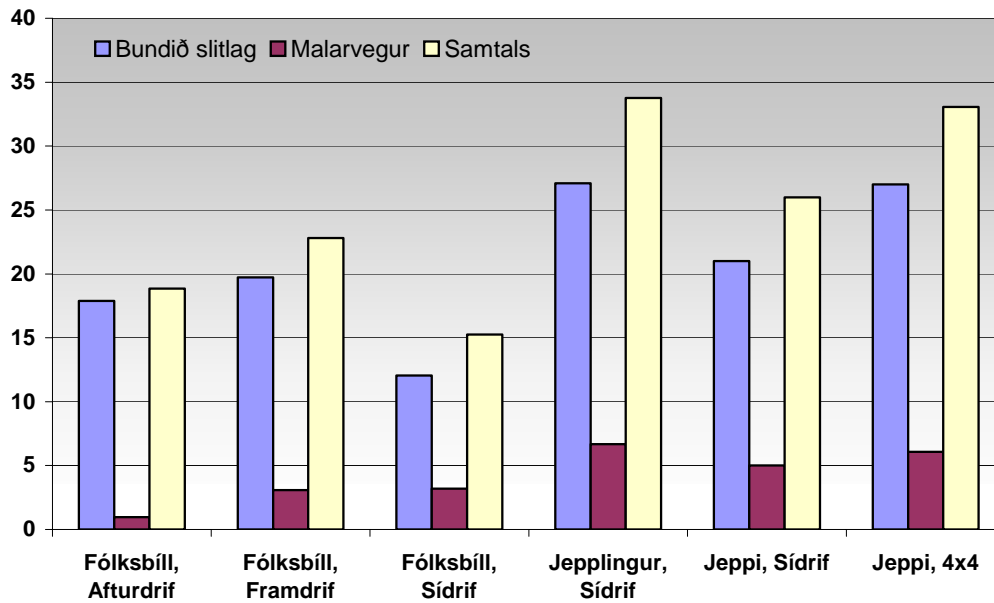
Hlutföllin á grafi 4.5.3 eru svipuð á á grafi 4.5.2 nema fyrir hlut jepplinga.

Graf 4.5.1 Slys á bundnu slitlagi eða malarvegi m.v. heildarfjölda slysa

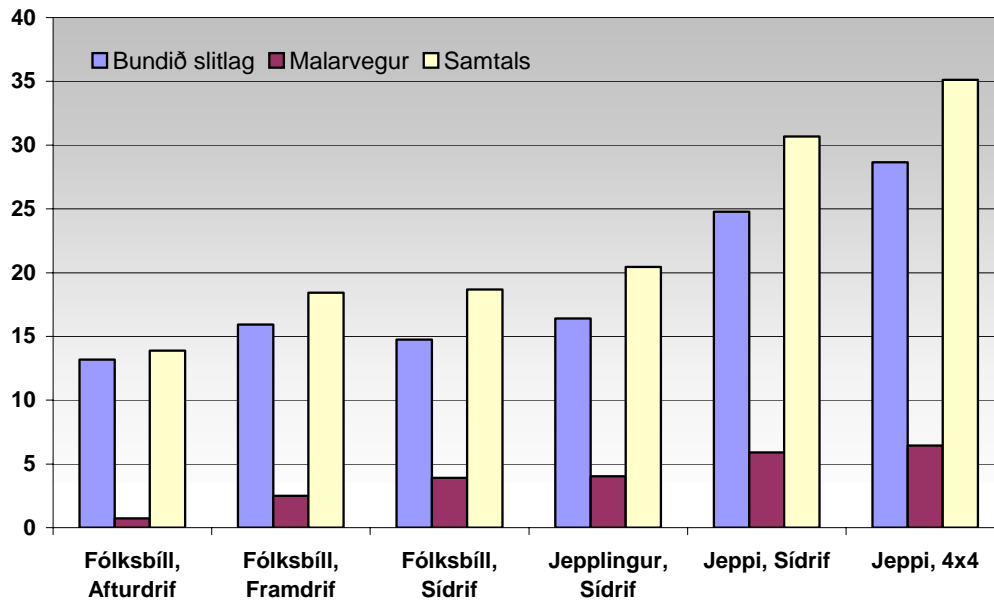


| | | | | | | |
|-----------------------|------------|--------------|------------|-----------|------------|------------|
| Bundið slitlag | 95% | 87% | 79% | 80% | 81% | 82% |
| Malarvegur | 5% | 13% | 21% | 20% | 19% | 18% |
| Bundið slitlag | 165 | 1.359 | 132 | 61 | 126 | 471 |
| Malarvegur | 9 | 212 | 35 | 15 | 30 | 106 |
| Samtals | 174 | 1.571 | 167 | 76 | 156 | 577 |

⁴ Samtals 2.721 slys. Ófullnægjandi upplýsingar um 318 ökutæki.

Graf 4.5.2 Slys á bundnu slitlagi eða malarvegi m.v. 100 milljón ekna km.


| | | | | | | |
|-----------------------|-------------|-------------|-------------|-------------|-------------|-------------|
| Bundið slitlag | 17,9 | 19,7 | 12,0 | 27,1 | 21,0 | 27,0 |
| Malarvegur | 1,0 | 3,1 | 3,2 | 6,7 | 5,0 | 6,1 |
| Samtals | 18,8 | 22,8 | 15,2 | 33,7 | 26,0 | 33,1 |

Graf 4.5.3 Slys á bundnu slitlagi eða malarvegi m.v. 1000 ökutæki


| | | | | | | |
|-----------------------|-------------|-------------|-------------|-------------|-------------|-------------|
| Bundið slitlag | 13,2 | 15,9 | 14,8 | 16,4 | 24,8 | 28,7 |
| Malarvegur | 0,7 | 2,5 | 3,9 | 4,0 | 5,9 | 6,5 |
| Samtals | 13,9 | 18,4 | 18,7 | 20,4 | 30,7 | 35,1 |

4.6 Dreifing slysa í útafakstri

Gröf 4.6.1, 4.6.2 og 4.6.3 sýna dreifingu slysa í útafakstri. Graf 4.6.1 sýnir dreifinguna miðað við fjölda slysa, graf 4.6.2 miðað við fjölda slysa á hverja 100 milljón ekna kílómetra og graf 4.6.3 slys miðað við fjölda ökutækja. Í kafla 3.3 má sjá hvernig flokkurinn *ekið út af í beygju eða við gatnamót* er samsettur.

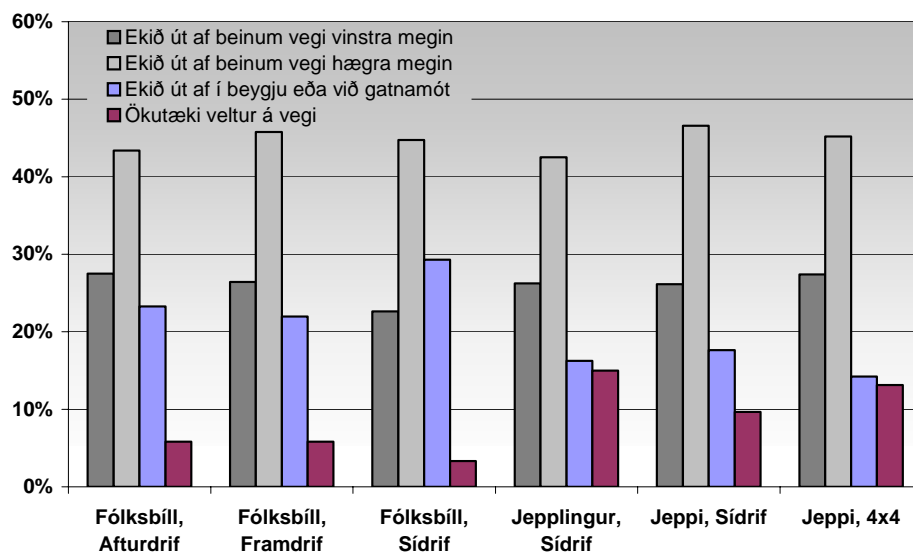
Þegar ökutæki veltur á vegi telst það velja. Ef ökutæki veltur utan vegar telst það útafakstur.

Hlutfall útafaksturs á beinum vegi virðist vera nokkuð jafnt á milli ökutækjaflokkanna á grafi 4.6.1. Sídrifnir fólksbílur eru með hærri óhappatiðni í útafakstri í beygju eða við gatnamót og færri veltur.

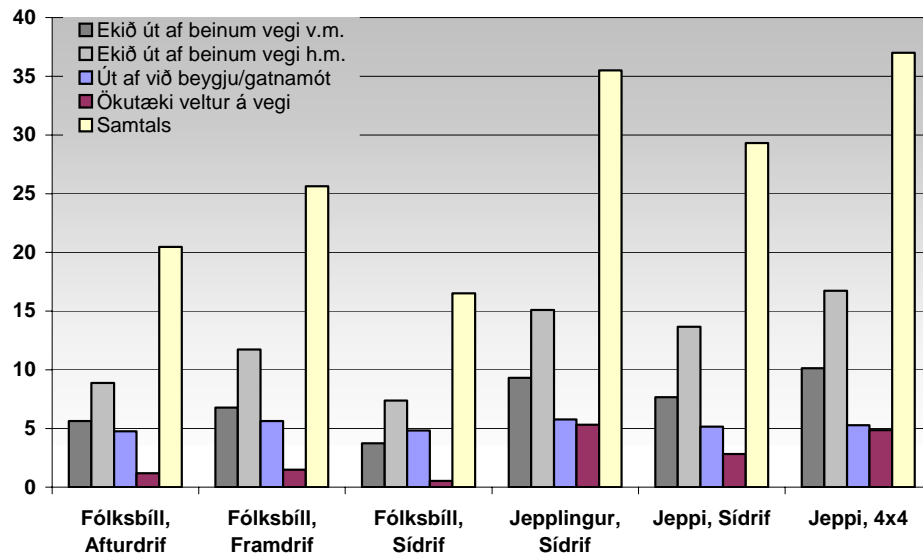
Á gröfunum má sjá að fleiri ökutæki fara út af veginum hægra megin en vinstra megin. Skýring á því gæti verið að ef ökutæki fer yfir á rangan vegarhelming gefst meira svigrúm til að ná stjórninni aftur áður en það er komið út af veginum en um leið er hætta á árekstri við ökutæki úr gagnstæðri átt.

Óhöpp þar sem ökutæki aka út af í beygju eða við gatnamót eru nokkuð jöfn á milli fólksbílanna óháð drifbúnaði. Ef graf 4.6.3 er skoðað sést að jepplingar aka sjaldnar út af við beygju eða gatnamót miðað við jeppa.

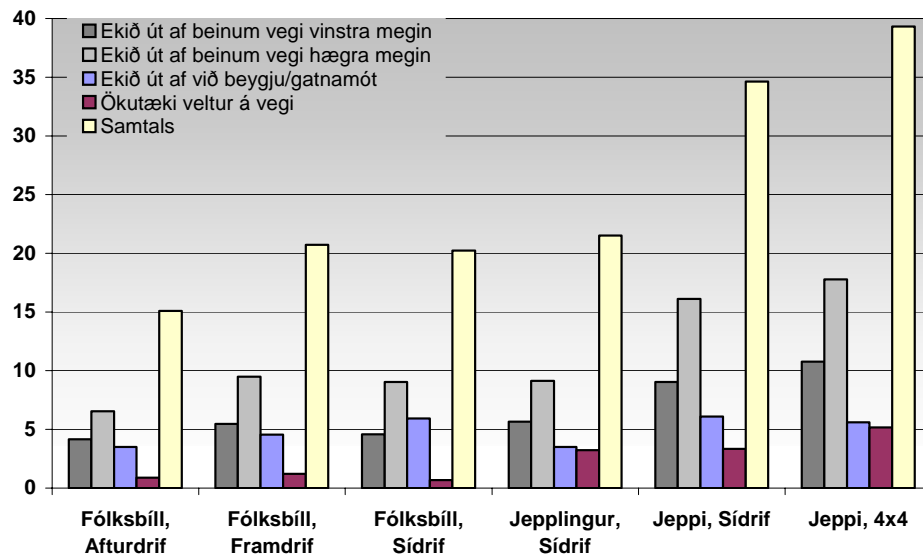
Graf 4.6.1 Útafakstur m.v. fjölda slysa



| | | | | | | |
|-------------------------|------------|--------------|------------|-----------|------------|------------|
| Beinn vegur v.m. | 28% | 26% | 23% | 26% | 26% | 27% |
| Beinn vegur h.m. | 43% | 46% | 45% | 43% | 47% | 45% |
| Beygja/gatnamót | 23% | 22% | 29% | 16% | 18% | 14% |
| Veltur á vegi | 6% | 6% | 3% | 15% | 10% | 13% |
| Beinn vegur v.m. | 52 | 467 | 41 | 21 | 46 | 177 |
| Beinn vegur h.m. | 82 | 809 | 81 | 34 | 82 | 292 |
| Beygja/gatnamót | 44 | 388 | 53 | 13 | 31 | 92 |
| Veltur á vegi | 11 | 103 | 6 | 12 | 17 | 85 |
| Samtals | 189 | 1.767 | 181 | 80 | 176 | 646 |

Graf 4.6.2 Útafakstur m.v. 100 milljón ekna kílómetra


| | | | | | | |
|------------------|-------------|-------------|-------------|-------------|-------------|-------------|
| Beinn vegur v.m. | 5,6 | 6,8 | 3,7 | 9,3 | 7,7 | 10,1 |
| Beinn vegur h.m. | 8,9 | 11,7 | 7,4 | 15,1 | 13,7 | 16,7 |
| Beygja/gatnamót | 4,8 | 5,6 | 4,8 | 5,8 | 5,2 | 5,3 |
| Veltur á vegi | 1,2 | 1,5 | 0,5 | 5,3 | 2,8 | 4,9 |
| Samtals | 20,5 | 25,6 | 16,5 | 35,5 | 29,3 | 37,0 |

Graf 4.6.3 Útafakstur m.v. 1000 ökutæki


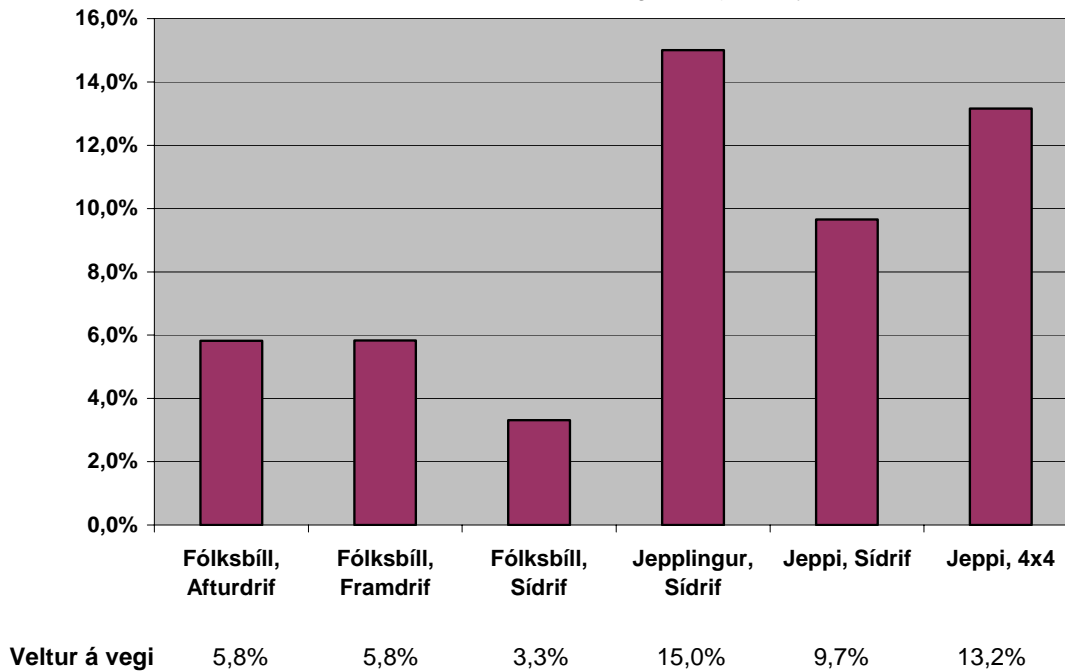
| | | | | | | |
|------------------|-------------|-------------|-------------|-------------|-------------|-------------|
| Beinn vegur v.m. | 4,2 | 5,5 | 4,6 | 5,6 | 9,0 | 10,8 |
| Beinn vegur h.m. | 6,5 | 9,5 | 9,1 | 9,1 | 16,1 | 17,8 |
| Beygja/gatnamót | 3,5 | 4,5 | 5,9 | 3,5 | 6,1 | 5,6 |
| Veltur á vegi | 0,9 | 1,2 | 0,7 | 3,2 | 3,3 | 5,2 |
| Samtals | 15,1 | 20,7 | 20,2 | 21,5 | 34,6 | 39,3 |

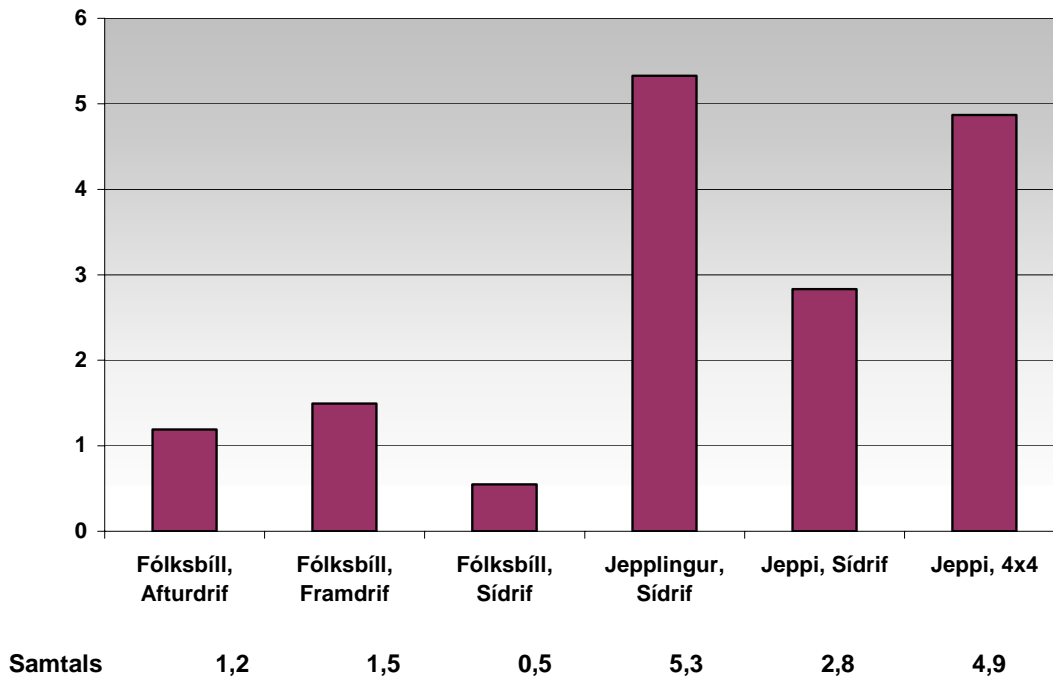
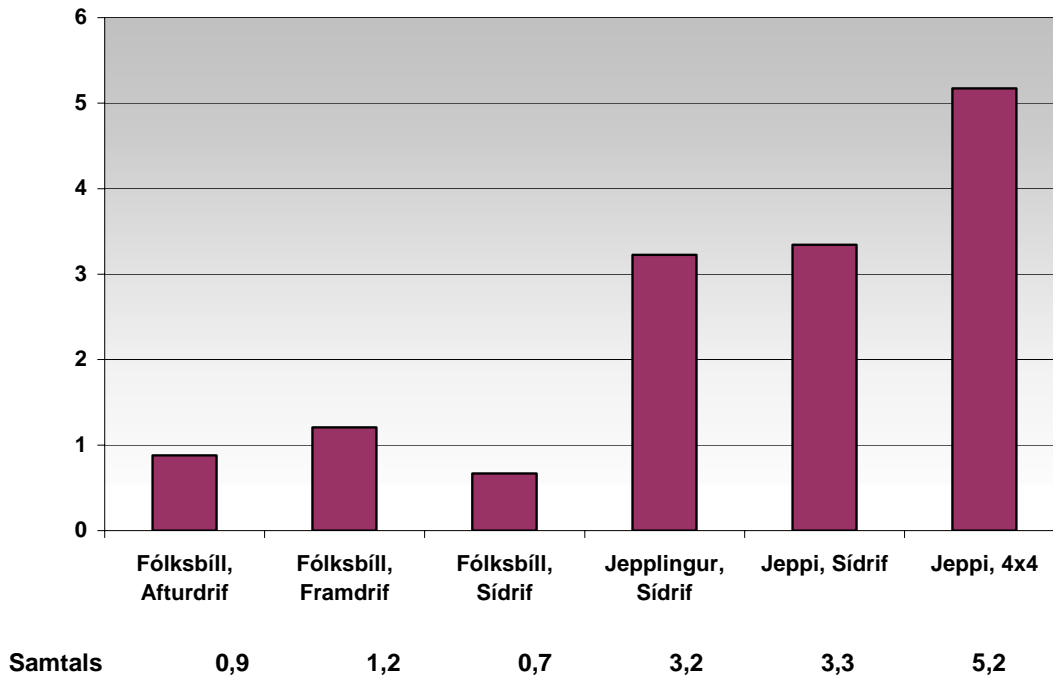
4.6.1 Dreifing slysa í útafakstri, veltur

Graf 4.6.1.1 sýnir dreifingu velta miðað við slys, graf 4.6.1.2 miðað við hverja 100 milljón ekna kílómetra og graf 4.6.1.3 miðað við fjölda ökutækja.

Það eru jepplingar og jeppar sem lenda aðallega í veltum, mun oftar en fólksbílar. Þyngdarpunktur þessara ökutækja er hærri en fólksbíla og þess vegna er þeim kannski hættara við að velta.

Graf 4.6.1.1 Velta á vegi m.v. fjölda slysa



Graf 4.6.1.2 Ökutæki veltur á vegi m.v 100 milljón ekna kílómetra

Graf 4.6.1.3 Ökutæki veltur á vegi m.v. 1000 ökutæki


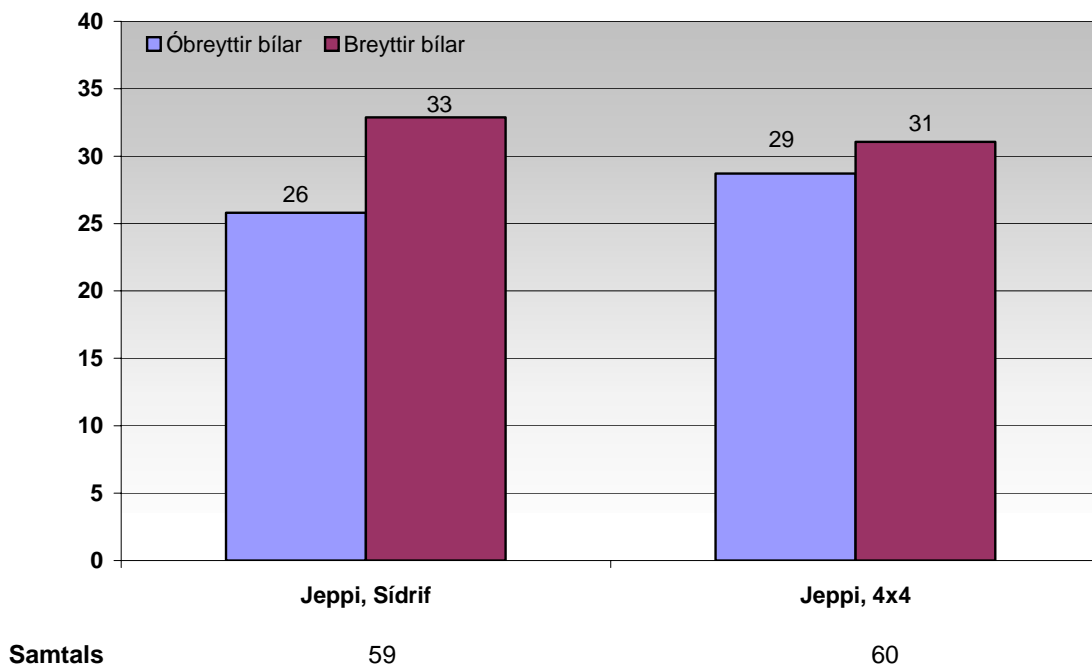
4.7 Breyttir og óbreyttir jeppar

Á grafi 4.7.1 sést hlutfall óbreyttra og breyttra ökutækja sem lenda í útafakstri.

Það er tæplega 22% munur á óbreyttum og breyttum jeppum með sídrifi. Munurinn hjá óbreyttum og breyttum jeppum án sídrifs er hins vegar tæp 8%.

Ef munur breyttra og óbreyttra jeppa með og án sídrifs er borinn saman lenda 15% fleiri breyttir jeppar í slysum en óbreyttir.

Graf 4.7.1 Slyss í þéttbýli og dreifbýli m.v. 1000 ökutækki



5. Niðurstöður

Í köflunum hér fyrir aftan eru niðurstöður rannsóknarinnar dregnar saman.

5.1 Landshlutar

Í Reykjavík eru rúmlega 40% ökutækja landsmanna en fæst eru þau á Vestfjörðum eða rúm 2%. Notkun þessara ökutækja hlýtur að vera mismunandi. Ætla má að þeir sem aka mikið í ófærð og vondu veðri á vetrartímanum velji sér ökutæki við hæfi. Á Norðurvestrlandi er til að mynda 30% bílanna jeplingar og jeppar en 17% í Reykjavík.

Ef nánari sundurliðun ökutækjaflokkanna er skoðuð með tilliti til landshluta kemur t.d. í ljós að í Reykjavík er 11% ökutækjanna jeppar án sídrifs en 18-21% á Suðurlandi, Austurlandi og Norðurlandi. Á Suðvesturlandi er hlutfallið 13% og á Vesturlandi og Vestfjörðum 15-16%. Fólksbílar með sídrifi eru flestir á Vestfjörðum eða 19% ökutækja þar.

5.2 Samanburður grafa, kaflar 4.3 – 4.7

Ef dregnar eru saman niðurstöður kafla 4.3 - 4.7 og hveðrar tegundar gröfin eru, er best að skipta upp hverju tilviki fyrir sig.

Slys miðað við heildarfjölda slysa. Afturhjóladrifnir bílar lenda mikið í slysum í þéttbýli miðað við hina ökutækjaflokkana og er eftirtektavert hve hátt hlutfall slysa fjórhjóladrifinna ökutækja er í dreifbýlinu og þá er sama hvort sem um er að ræða fólksbíla, jeplinga eða jeppa. Athygli vekur að fólksbílar lenda í mörgum óhöppum við kjöraðstæður, á þurru bundnu slitlagi. Jeppar lenda í hákuslysum í dreifbýlinu. Þeim er einnig hættara við að velta og allt að þrefaldur munur er á veltum jeppa/jepplinga og fólksbíla. Sennilegasta skýringin er sú að þyngdarpunktur jeppa er hærri ásamt slaglengri og mýkri fjöðrun.

Slys miðað við ekna kílómetra. Ef borin eru saman slys miðað við ekna kílómetra og fjölda ökutækja sést að kerfisbundið frávik kemur fram. Eins og áður hefur komið fram er hlutfall slysa á jeplingum hærra á kílómetragröfunum. Gæti ástæðan legið í því að jeplingar eru tiltölulega nýlegir á markaðnum og því eru hlutfallslega fleiri nýir jeplingar án upplýsinga um kílómetrastöðu miðað við nýja bíla í hinum ökutækjaflokkunum. Þar af leiðandi eru skráðir færri kílómetrar á jeplingana en í raun ætti að vera sem skekkir og magnar hlutfall slysa miðað við ekna kílómetra.

Slys miðað við fjölda ökutækja. Að öðru leyti en frávik vegna jeplinga sýna gröfin miðað við ekna kílómetra og fjölda ökutækja sömu mynd. Afturhjóladrifnir bílar eru með fæstu slysin. Þar á eftir koma fólksbílar með framhjóladrifi og sídrifi og jeplingar sem eru svipaðir innbyrðis nema hvað varðar veltur. Jeppar lenda í flestum slysum.

Breyttir bílar. Breyttir bílar með sídrifi lenda frekar í þessari tegund slysa en óbreyttir eða tæplega 33 bílar á móti tæplega 26 bílum á hverja þúsund bíla. Munurinn á breyttum og óbreyttum jeppum án sídrifs er öllu minni eða rúmlega 31 bíll á móti tæplega 29 óbreyttum. Ef jeppar með og án sídrifs eru bornir saman hvort sem þeir eru breyttir eða ekki munar litlu á fjölda slysa á hver 1.000 ökutæki. Fjórhjóladrifnir jeppar án sídrifs lenda í tæplega 2% fleiri slysum en jeppar með sídrifi.

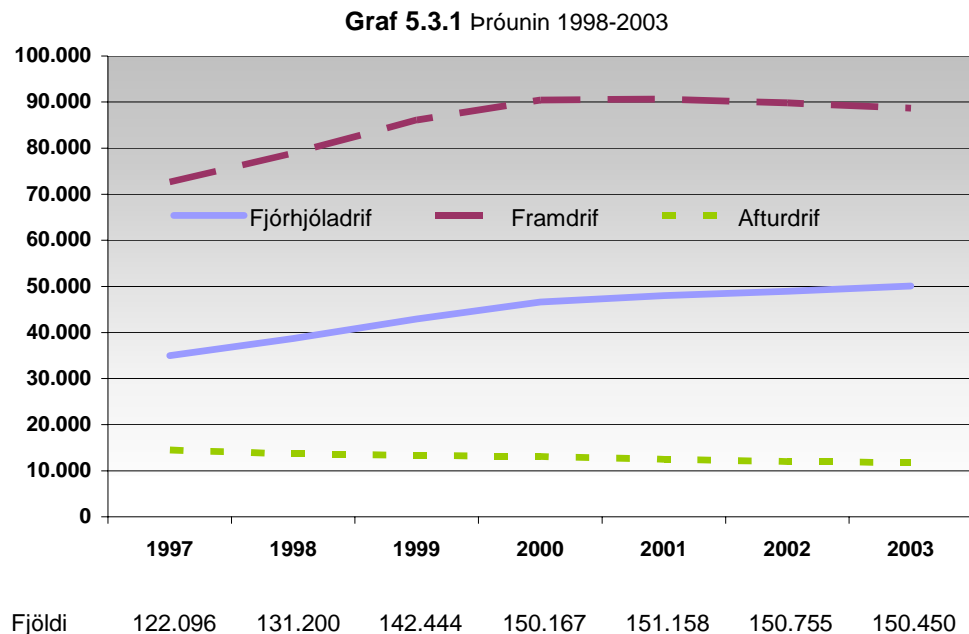
5.3 Þróun ökutækja

Á gröfum 5.3.1, 5.3.2 og 5.3.3 má sjá þróun ökutækjaeignar landsmanna og drifbúnaðarins á rannsóknatímabilinu⁵.

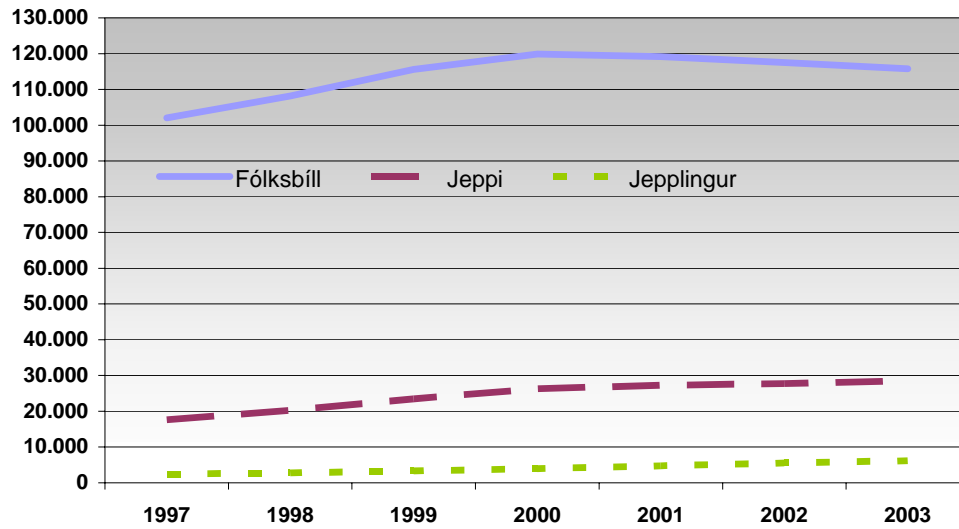
Graf 5.3.1 sýnir fækkun fram- og afturhjóladrifinna ökutækja en fjölgun fjórhjóladrifinna ökutækja.

Graf 5.3.2 sýnir hvernig hlutur jeppa og jepplinga eykst á meðan fólksbílum fækkar. Niðurstöður þessara tveggja grafa haldast í hendur þar sem jepplingar og jeppar eru fjórhjóladrifnir svo og dýrari fólksbílar.

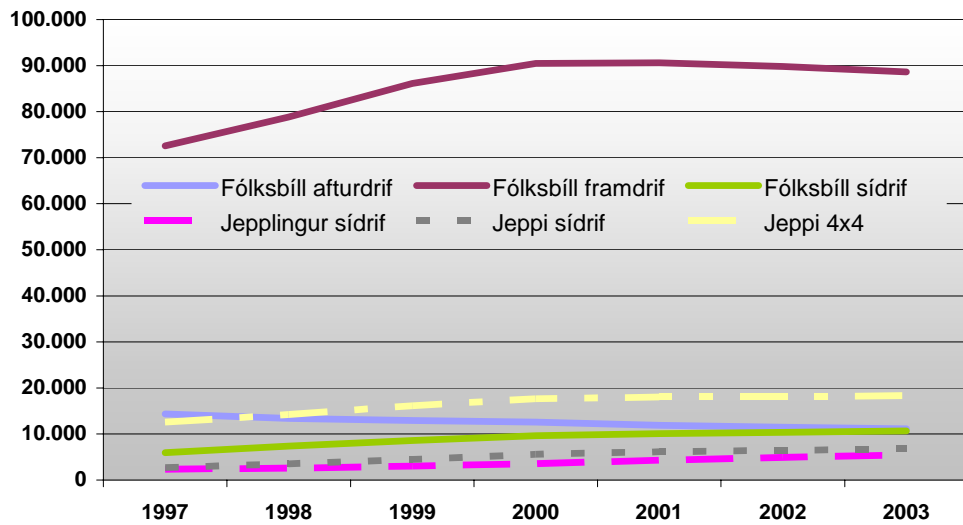
Á grafi 5.3.3 sést hlutfall ökutækjaflokkanna sem hefur verið skoðað í verkefninu. Framhjóladrifnir fólksbílar eru langflestir en hlutfall þeirra minnkar þó örlítið. Fjöldi afturhjóladrifinna fólksbíla fer einnig minnkandi, hlutfallslega hraðar en framhjóladrifnir bílar. Hæg fjölgun er á jeppum, jepplingum og fólksbílum með sídrifi.



⁵ Bakvið gröfin eru nýskráningar á móti afskráningum.

Graf 5.3.2 Þróunin 1998-2003


| Fjöldi | 1997 | 1998 | 1999 | 2000 | 2001 | 2002 | 2003 |
|--------|---------|---------|---------|---------|---------|---------|---------|
| | 122.096 | 131.200 | 142.444 | 150.167 | 151.158 | 150.755 | 150.450 |

Graf 5.3.3 Þróunin 1998-2003


| Fjöldi | 1997 | 1998 | 1999 | 2000 | 2001 | 2002 | 2003 |
|--------|---------|---------|---------|---------|---------|---------|---------|
| | 110.536 | 119.853 | 131.250 | 139.449 | 141.016 | 141.043 | 140.952 |

6. Lokaorð

Hvert slys er sérstakt og á ökumaður yfirleitt sinn hlut í hvernig fer. Þar kemur við sögu aldur og reynsla ökumanna, þjóðerni, þekking á aðstæðum og fleira. Ekki var tekið tillit til þessara þátta heldur einblínt á uppbyggingu ökutækja, aðstæður á slysstað og tegundir slysa.

Þegar niðurstöður eru teknar saman sést að jeppar með eða án sídrifs koma verst út úr þeirri tegund óhappa sem skoðuð er í verkefninu. Jeppar lenda í öllum tilvikum í flestum óhöppum og er hlutfallið hjá fjórhjóladrifnum jeppum án sídrifs hæst.

Jeplingar eru með aðeins hærri óhappatíðni en fólksbílar en minni en jeppar. Í veltum eru jeplingar þó svipaðir jeppum.

Fólksbílar lenda í fæstum slysum af þessari tegund óhappa en það sem kemur kannski á óvart er hve mörg slys verða við kjöraðstæður, á þurru bundnu slitlagi. Afturhjóladrifnir bílar lenda í færri slysum en framhjóladrifnir bílar.

Þróunin er sú að ökutæki verða sífellt fullkomnari. Þar má nefna betri aksturseginnleika, stöðugleikakerfi og ABS bremsur auk þess sem farþegum er veitt aukin vörn í árekstrum með til dæmis loftpúðum, sætisbeltastrekkjum og sterkara farþegarými. Með betri og öruggari ökutækjum má ætla að slysum fækki og afleiðingar þeirra verði ekki eins alvarlegar og áður.

Með þessu verkefni er búið að leggja grunninn að áframhaldandi rannsókn því búið er að safna saman á einn stað margvíslegum gögnum. Ökutækjum hefur verið skipt niður í flokka út frá ákveðnum forsendum þar með talinn drifbúnaður og yfirbygging. Hægt væri að skoða aðrar tegundir óhappa með tilliti til gagnanna sem og mismunandi framleiðendur og bifreiðategundir.

7. Heimildaskrá

- The Automobile Red Book: Official Used Car Valuations.* Júlí 1989. Primedia Business Directories & Books, Bandaríkin.
- The Automobile Red Book: Official Used Car Valuations.* Október 1994. Primedia Business Directories & Books, Bandaríkin.
- The Automobile Red Book: Official Used Car Valuations.* Júlí 1998. Primedia Business Directories & Books, Bandaríkin.
- The Automobile Red Book: Official Used Car Valuations.* Október 2003. Primedia Business Directories & Books, Bandaríkin.
- The Automobile Red Book: Official Used Car Valuations.* Janúar 2004. Primedia Business Directories & Books, Bandaríkin.

Heimasíður

www.auto.consumerguide.com
www.autos.msn.com
www.brimborg.is
www.carreview.com
www.fiat.is
www.globalcar.com
www.hekla.is
www.icmesa.com
www.ih.is
www.kia.is
www.lexus.is
www.raesir.is
www.suzukibilar.is
www.toyota.is

Viðmælendur

Bifreiðar og Landbúnaðarvélar: *Jóhannes Egilsson.*
Bílheimar: *Kristinn Jóhannesson.*
Bíljöfur: *Sigursteinn Gunnarsson.*
Brimborg: *Hjalti Arnþórsson.*
Hekla: *Finnbogi Eyjólfsson, Halldór Þ. Ásmundsson og Ragnar B. Gunnarsson.*
Honda: *Guðbjörn S. Ingason.*
Ingvar Helgason: *Kristinn Jóhannesson.*
Kia: *Magnús Halldórsson.*
Ræsir: *Guðjón Magnússon.*
Suzuki: *Þorbergur Guðmundsson.*
Toyota: *Eiríkur Einarsson og Rúnar Hjartarson.*

8. Viðaukar

- 8.1 Afstöðumyndir slysanna**
- 8.2 Spurningalisti bifreiðaumboðanna**
- 8.3 Landshlutaskipting**
- 8.4 Ökutæki og flokkun þeirra**

8.1 Afstöðumyndir slysanna

| | | | |
|---|---|--|---|
|  |  |  |  |
| 011. Ekið út af beinum vegi hægra megin | 012. Ekið út af beinum vegi vinstra megin | 021. Ekið út af vinstra megin í eða eftir hægri beygju | 022. Ekið út af hægra megin í eða eftir vinstri beygju |

| | | | |
|--|--|---|--|
|  |  |  |  |
| 024. Ekið út af hægra megin í eða eftir hægri beygju. | 026. Ekið út af vinstra megin í eða eftir vinstri beygju. | 030. Í beygju á gatnamótum eða innkeyrslu hægra megin. | 035. Í beygju á gatnamótum eða innkeyrslu vinstra megin. |

| | |
|---|---|
|  |  |
| 036. Ekið þvert yfir veg og útaf. | 070. Ökutæki veltur á vegi. |

8.3 Landshlutaskipting



8.4 Ökutæki og flokkun þeirra

| | | | | | |
|-------------------|----------------|------------|---------------------------|----------------|------------|
| ACURA INTEGRA | Fram. | Fólksbíll | BMW M COUPE | Aftur. | Fólksbíll |
| ACURA LEGEND | Fram. | Fólksbíll | BMW M LÍNAN | Aftur. | Fólksbíll |
| ACURA MDX | Sídrif | Jepplingur | BMW M ROADSTER | Aftur. | Fólksbíll |
| ACURA RSX | Fram. | Fólksbíll | BMW M3 | Aftur. | Fólksbíll |
| ACURA SLX | Fjór. | Jeppi | BMW M5 | Aftur. | Fólksbíll |
| ACURA TL | Fram. | Fólksbíll | BMW R50 | Aftur. | Fólksbíll |
| ALFA ROMEO 145 | Fram. | Fólksbíll | BMW X LÍNAN | Sídrif | Jepplingur |
| ALFA ROMEO 146 | Fram. | Fólksbíll | BMW Z LÍNAN | Aftur. | Fólksbíll |
| ALFA ROMEO 147 | Fram. | Fólksbíll | BUICK CENTURY | Fram. | Fólksbíll |
| ALFA ROMEO 156 | Fram. | Fólksbíll | BUICK ELECTRA PARK AVENUE | Fram. | Fólksbíll |
| ALFA ROMEO 166 | Fram. | Fólksbíll | BUICK ELECTRA | Fram. | Fólksbíll |
| ALFA ROMEO 33 | Fram. | Fólksbíll | BUICK FUNERAL SABRE | Aftur. | Fólksbíll |
| ALFA ROMEO 33 | Fjór. eða síd. | Fólksbíll | BUICK LESABRE | Fram. | Fólksbíll |
| ALFA ROMEO 75 | Fram. | Fólksbíll | BUICK PARK AVENUE | Fram. | Fólksbíll |
| ALFA ROMEO GTV | Fram. | Fólksbíll | BUICK REGAL | Fram. | Fólksbíll |
| ALFA ROMEO SPIDER | Fram. | Fólksbíll | BUICK RIVIERA | Fram. | Fólksbíll |
| AMC CONCORD | Aftur. | Fólksbíll | BUICK ROADMASTER | Fram. | Fólksbíll |
| AMC SPIRIT | Aftur. | Fólksbíll | BUICK SKYHAWK | Fram. | Fólksbíll |
| AUDI 100 | Fram. | Fólksbíll | BUICK SKYLARK | Fram. | Fólksbíll |
| AUDI 101 | Fram. | Fólksbíll | BUICK SOMERSET | Fram. | Fólksbíll |
| AUDI 102 | Fram. | Fólksbíll | CADILLAC ALLANTE | Fram. | Fólksbíll |
| AUDI 103 | Fram. | Fólksbíll | CADILLAC BROUGHAM | Aftur. | Fólksbíll |
| AUDI 104 | Fram. | Fólksbíll | CADILLAC CATERA | Aftur. | Fólksbíll |
| AUDI 105 | Fram. | Fólksbíll | CADILLAC CIMARRON | Fram. | Fólksbíll |
| AUDI 106 | Fram. | Fólksbíll | CADILLAC CTS | Aftur. | Fólksbíll |
| AUDI 107 | Sídrif | Fólksbíll | CADILLAC DEVILLE | Fram. | Fólksbíll |
| AUDI 108 | Fram. | Fólksbíll | CADILLAC ELDORADO | Fram. | Fólksbíll |
| AUDI 109 | Fram. | Fólksbíll | CADILLAC ESCALADE | Fjór. | Jeppi |
| AUDI 110 | Fram. | Fólksbíll | CADILLAC ESCALADE | Sídrif | Jeppi |
| AUDI 111 | Sídrif | Fólksbíll | CADILLAC FLEETWOOD | Aftur. | Fólksbíll |
| AUDI 112 | Sídrif | Fólksbíll | CADILLAC SEVILLE | Fram. | Fólksbíll |
| AUDI 113 | Fram. | Fólksbíll | CHEVROLET 1500 | Fjór. | Jeppi |
| AUDI 114 | Fram. | Fólksbíll | CHEVROLET 2500 | Fjór. | Jeppi |
| AUDI 115 | Fram. | Fólksbíll | CHEVROLET ASTRO | Aftur. | Jeppi |
| AUDI 116 | Fram. | Fólksbíll | CHEVROLET ASTRO | Sídrif | Jeppi |
| AUDI 117 | Fram. | Fólksbíll | CHEVROLET AVALANCHE | Fjór. eða síd. | Jeppi |
| AUDI 118 | Sídrif | Fólksbíll | CHEVROLET BERETTA | Fram. | Fólksbíll |
| AUDI 119 | Fram. | Fólksbíll | CHEVROLET BLAZER | Aftur. | Jeppi |
| AUDI 120 | Fram. | Fólksbíll | CHEVROLET BLAZER | Fjór. | Jeppi |
| AUDI 200 | Sídrif | Fólksbíll | CHEVROLET C 10 | Fjór. | Jeppi |
| AUDI 4000 | Fram. | Fólksbíll | CHEVROLET C 20 | Fjór. | Jeppi |
| AUDI 5000 | Fram. | Fólksbíll | CHEVROLET C1500 | Fjór. | Jeppi |
| AUDI 5000 | Sídrif | Fólksbíll | CHEVROLET CAMARO | Aftur. | Fólksbíll |
| AUDI 80 | Fram. | Fólksbíll | CHEVROLET CAPRICE | Aftur. | Fólksbíll |
| AUDI 80 | Sídrif | Fólksbíll | CHEVROLET CAVALIER | Fram. | Fólksbíll |
| AUDI 90 | Fram. | Fólksbíll | CHEVROLET CELEBRITY | Fram. | Fólksbíll |
| AUDI A3 | Fram. | Fólksbíll | CHEVROLET CHEVELLE | Aftur. | Fólksbíll |
| AUDI A4 | Fram. | Fólksbíll | CHEVROLET CHEVETTE | Aftur. | Fólksbíll |
| AUDI A4 | Sídrif | Fólksbíll | CHEVROLET CHEVY VAN | Aftur. | Jeppi |
| AUDI A6 | Fram. | Fólksbíll | CHEVROLET CITATION | Fram. | Fólksbíll |
| AUDI A6 | Sídrif | Fólksbíll | CHEVROLET CORSICA | Fram. | Fólksbíll |
| AUDI A8 | Fram. | Fólksbíll | CHEVROLET CORVETTE | Aftur. | Fólksbíll |
| AUDI A8 | Sídrif | Fólksbíll | CHEVROLET ELDORADO | Fram. | Fólksbíll |
| AUDI ALLROAD | Sídrif | Fólksbíll | CHEVROLET EXPRESS | Aftur. | Fólksbíll |
| AUDI C4 | Fram. | Fólksbíll | CHEVROLET G20 | Aftur. | Fólksbíll |
| AUDI COUPE | Fram. | Fólksbíll | CHEVROLET IMPALA | Aftur. | Fólksbíll |
| AUDI COUPE | Sídrif | Fólksbíll | CHEVROLET K1500 | Fjór. | Jeppi |
| AUDI RS6 | Fram. | Fólksbíll | CHEVROLET K2500 | Fjór. | Jeppi |
| AUDI S4 | Fram. | Fólksbíll | CHEVROLET LUMINA | Fram. | Fólksbíll |
| AUDI S4 | Sídrif | Fólksbíll | CHEVROLET MALIBU | Aftur. | Fólksbíll |
| AUDI TT | Fram. | Fólksbíll | CHEVROLET METRO | Fram. | Fólksbíll |
| AUDI V8 | Fram. | Fólksbíll | CHEVROLET MONTE CARLO | Aftur. | Fólksbíll |
| BMW 3 LÍNAN | Aftur. | Fólksbíll | CHEVROLET MONZA | Fram. | Fólksbíll |
| BMW 3 LÍNAN | Sídrif | Fólksbíll | CHEVROLET NOVA | Aftur. | Fólksbíll |
| BMW 5 LÍNAN | Aftur. | Fólksbíll | CHEVROLET PRIZM | Fram. | Fólksbíll |
| BMW 5 LÍNAN | Sídrif | Fólksbíll | CHEVROLET S10 | Aftur. | Jeppi |
| BMW 6 LÍNAN | Aftur. | Fólksbíll | CHEVROLET S10 | Fjór. | Jeppi |
| BMW 7 LÍNAN | Aftur. | Fólksbíll | CHEVROLET SILVERADO | Fjór. | Jeppi |
| BMW 8 LÍNAN | Aftur. | Fólksbíll | CHEVROLET SONOMA | Fjór. | Jeppi |
| BMW ALPINA B10 | Aftur. | Fólksbíll | CHEVROLET SPECTRUM | Fram. | Fólksbíll |
| BMW M 3 | Aftur. | Fólksbíll | CHEVROLET SPORTVAN | Aftur. | Jeppi |
| BMW M 5 | Aftur. | Fólksbíll | CHEVROLET SPRINT METRO | Fram. | Fólksbíll |

| | | | | | |
|---------------------------|----------------|------------|------------------------|----------------|-----------|
| CHEVROLET SUBURBAN | Aftur. | Jeppi | DAIHATSU YRV | Fjór. eða síd. | Fólksbíll |
| CHEVROLET SUBURBAN | Fjór. | Jeppi | DODGE 600 | Fram. | Fólksbíll |
| CHEVROLET T10 | Fjór. | Jeppi | DODGE ARIES | Fram. | Fólksbíll |
| CHEVROLET TAHOE | Aftur. | Jeppi | DODGE ASPEN | Aftur. | Fólksbíll |
| CHEVROLET TAHOE | Fjór. | Jeppi | DODGE AVENGER | Fram. | Fólksbíll |
| CHEVROLET TRACER | Aftur. | Jeppi | DODGE CARAVAN | Fram. | Fólksbíll |
| CHEVROLET TRAIL BLAZER | Aftur. | Jeppi | DODGE CARAVAN | Sídrif | Fólksbíll |
| CHEVROLET TRAIL BLAZER | Fjór. | Jeppi | DODGE CHARGER | Aftur. | Fólksbíll |
| CHRYSLER 300M | Fram. | Fólksbíll | DODGE CLUB CAB | Aftur. | Jeppi |
| CHRYSLER CARAVAN | Fram. | Fólksbíll | DODGE COLT VISTA | Fram. | Fólksbíll |
| CHRYSLER CIRRUS | Fram. | Fólksbíll | DODGE COLT VISTA | Fjór. eða síd. | Fólksbíll |
| CHRYSLER CONCORDE | Fram. | Fólksbíll | DODGE COLT | Fram. | Fólksbíll |
| CHRYSLER CONQUEST | Fram. | Fólksbíll | DODGE CUSTOM SWEPTLINE | Fjór. | Jeppi |
| CHRYSLER CORDOBA | Fram. | Fólksbíll | DODGE D50 | Aftur. | Fólksbíll |
| CHRYSLER GRAND CARAVAN | Fram. | Fólksbíll | DODGE DAKOTA | Aftur. | Jeppi |
| CHRYSLER GRAND VOYAGER | Fram. | Fólksbíll | DODGE DAKOTA | Fjór. | Jeppi |
| CHRYSLER IMPERIAL | Fram. | Fólksbíll | DODGE DAYTONA | Aftur. | Fólksbíll |
| CHRYSLER INTREPID | Fram. | Fólksbíll | DODGE DIPLOMAT | Aftur. | Fólksbíll |
| CHRYSLER LASER | Fram. | Fólksbíll | DODGE DURANGO | Aftur. | Jeppi |
| CHRYSLER LEBARON | Fram. | Fólksbíll | DODGE DURANGO | Fjór. | Jeppi |
| CHRYSLER NEON | Fram. | Fólksbíll | DODGE DYNASTY | Fram. | Fólksbíll |
| CHRYSLER NEW YORKER F. A. | Fram. | Fólksbíll | DODGE GRAND CARAVAN | Fram. | Fólksbíll |
| CHRYSLER NEW YORKER | Fram. | Fólksbíll | DODGE GRAND CARAVAN | Sídrif | Fólksbíll |
| CHRYSLER PT CRUISER | Fram. | Fólksbíll | DODGE GRAND GARAVAN | Fram. | Fólksbíll |
| CHRYSLER SARATOGA | Fram. | Fólksbíll | DODGE INTREPID | Fram. | Fólksbíll |
| CHRYSLER SEBRING | Fram. | Fólksbíll | DODGE LANCER | Fram. | Fólksbíll |
| CHRYSLER STRATUS | Fram. | Fólksbíll | DODGE LEBARON | Aftur. | Fólksbíll |
| CHRYSLER TOWN & COUNTRY | Fram. | Fólksbíll | DODGE NEON | Fram. | Fólksbíll |
| CHRYSLER TOWN & COUNTRY | Sídrif | Fólksbíll | DODGE OMNI | Fram. | Fólksbíll |
| CHRYSLER VISION | Fram. | Fólksbíll | DODGE PICKUP | Aftur. | Jeppi |
| CHRYSLER VOYAGER | Fram. | Fólksbíll | DODGE QUAD | Fjór. | Jeppi |
| CHRYSLER VOYAGER | Sídrif | Fólksbíll | DODGE RAIDER | Fjór. | Jeppi |
| CITROEN 2 CV | Fram. | Fólksbíll | DODGE RAM VAN | Aftur. | Jeppi |
| CITROEN 280L | Fram. | Fólksbíll | DODGE RAM WAGON | Aftur. | Jeppi |
| CITROEN 290 | Fram. | Fólksbíll | DODGE RAM | Aftur. | Jeppi |
| CITROEN 2CV6 | Fram. | Fólksbíll | DODGE RAM | Fjór. | Jeppi |
| CITROEN AX | Fram. | Fólksbíll | DODGE RAMCHARGER | Aftur. | Jeppi |
| CITROEN AXEL | Fram. | Fólksbíll | DODGE RAMCHARGER | Fjór. | Jeppi |
| CITROEN BERLINGO | Fram. | Fólksbíll | DODGE SHADOW | Fram. | Fólksbíll |
| CITROEN BX | Fram. | Fólksbíll | DODGE SPIRIT | Fram. | Fólksbíll |
| CITROEN BX | Fjór. | Fólksbíll | DODGE STEALTH | Fram. | Fólksbíll |
| CITROEN C25 | Fram. | Fólksbíll | DODGE STEALTH | Sídrif | Fólksbíll |
| CITROEN C3 | Fram. | Fólksbíll | DODGE STRATUS | Fram. | Fólksbíll |
| CITROEN C5 | Fram. | Fólksbíll | DODGE VAN | Aftur. | Jeppi |
| CITROEN CX | Fram. | Fólksbíll | DODGE VIPER | Aftur. | Fólksbíll |
| CITROEN GS | Fram. | Fólksbíll | DODGE W 150 | Aftur. | Jeppi |
| CITROEN GSA | Fram. | Fólksbíll | FIAT 124 | Aftur. | Fólksbíll |
| CITROEN SAXO | Fram. | Fólksbíll | FIAT 126P | Aftur. | Fólksbíll |
| CITROEN VISA | Fram. | Fólksbíll | FIAT 127 | Fram. | Fólksbíll |
| CITROEN XANTIA | Fram. | Fólksbíll | FIAT 132 | Aftur. | Fólksbíll |
| CITROEN XB | Fram. | Fólksbíll | FIAT 138 RITMO | Fram. | Fólksbíll |
| CITROEN XM | Fram. | Fólksbíll | FIAT 2300 | Aftur. | Fólksbíll |
| CITROEN XSARA PICASSO | Fram. | Fólksbíll | FIAT BARCHETTA | Fram. | Fólksbíll |
| CITROEN XSARA | Fram. | Fólksbíll | FIAT BRAVA | Fram. | Fólksbíll |
| CITROEN ZX | Fram. | Fólksbíll | FIAT BRAVO | Fram. | Fólksbíll |
| DAEWOO KALOS | Fram. | Fólksbíll | FIAT CINQUECENTO | Fram. | Fólksbíll |
| DAEWOO KORANDO | Fjór. | Jeppi | FIAT COUPE | Fram. | Fólksbíll |
| DAEWOO LANOS | Fram. | Fólksbíll | FIAT CROMA | Fram. | Fólksbíll |
| DAEWOO LEGANZA | Fram. | Fólksbíll | FIAT MAREA WEEKEND | Fram. | Fólksbíll |
| DAEWOO MATIZ | Fram. | Fólksbíll | FIAT MAREA | Fram. | Fólksbíll |
| DAEWOO MUSSO | Fjór. | Jeppi | FIAT MULTIPLA | Fram. | Fólksbíll |
| DAEWOO NEXIA | Fram. | Fólksbíll | FIAT PALIO WEEKEND | Fram. | Fólksbíll |
| DAEWOO NUBIRA | Fram. | Fólksbíll | FIAT PANDA | Fram. | Fólksbíll |
| DAEWOO TICO | Fram. | Fólksbíll | FIAT PUNTO | Fram. | Fólksbíll |
| DAIHATSU APPLAUSE | Fram. | Fólksbíll | FIAT REGATA | Fram. | Fólksbíll |
| DAIHATSU APPLAUSE | Fjór. eða síd. | Fólksbíll | FIAT RITMO | Fram. | Fólksbíll |
| DAIHATSU CHARADE | Fram. | Fólksbíll | FIAT SEICENTO | Fram. | Fólksbíll |
| DAIHATSU CHARADE | Sídrif | Fólksbíll | FIAT SIENA LUXURY | Fram. | Fólksbíll |
| DAIHATSU CHARMANT | Aftur. | Fólksbíll | FIAT TEMPRA | Fram. | Fólksbíll |
| DAIHATSU CUORE | Fram. | Fólksbíll | FIAT TIPO | Fram. | Fólksbíll |
| DAIHATSU FERÓZA | Fjór. | Jeppi | FIAT TIPO3 | Fram. | Fólksbíll |
| DAIHATSU GRAN MOVE | Fram. | Fólksbíll | FIAT UNO | Fram. | Fólksbíll |
| DAIHATSU MOVE | Fram. | Fólksbíll | FORD AEROSTAR | Aftur. | Jeppi |
| DAIHATSU ROCKY | Fjór. | Jeppi | FORD AEROSTAR | Fjór. | Jeppi |
| DAIHATSU SIRION | Fram. | Fólksbíll | FORD ASPIRE | Aftur. | Fólksbíll |
| DAIHATSU SIRION | Sídrif | Fólksbíll | FORD BRONCO II | Aftur. | Jeppi |
| DAIHATSU TAFT | Fjór. | Jeppi | FORD BRONCO II | Fjór. | Jeppi |
| DAIHATSU TERIOS | Fjór. | Jepplingur | FORD BRONCO | Aftur. | Jeppi |

| | | | | | |
|----------------------|----------------|------------|----------------------------|----------------|------------|
| FORD BRONCO | Fjór. | Jeppi | HYUNDAI ACCENT | Fram. | Fólksbíll |
| FORD BRONKO | Fjór. | Jeppi | HYUNDAI ATOS | Fram. | Fólksbíll |
| FORD CONTOUR | Fram. | Fólksbíll | HYUNDAI COUPE | Fram. | Fólksbíll |
| FORD CORTINA | Aftur. | Fólksbíll | HYUNDAI ELANTRA | Fram. | Fólksbíll |
| FORD CROWN VICTORIA | Aftur. | Fólksbíll | HYUNDAI EXCEL | Fram. | Fólksbíll |
| FORD E150 | Aftur. | Jeppi | HYUNDAI GALLOPER | Fjór. | Jeppi |
| FORD E350 | Aftur. | Jeppi | HYUNDAI GETZ | Fram. | Fólksbíll |
| FORD E450 | Aftur. | Jeppi | HYUNDAI GRANDEUR | Fram. | Fólksbíll |
| FORD ESCAPE | Fram. | Jepplingur | HYUNDAI H-1 | Aftur. | Jeppi |
| FORD ESCAPE | Sídrif | Jepplingur | HYUNDAI LANTRA | Fram. | Fólksbíll |
| FORD ESCORT | Fram. | Fólksbíll | HYUNDAI MATRIX | Fram. | Fólksbíll |
| FORD EXCURSION | Fjór. | Jeppi | HYUNDAI PONY | Fram. | Fólksbíll |
| FORD EXPEDITION | Aftur. | Jeppi | HYUNDAI PRECISION GALLOPER | Fjór. | Jeppi |
| FORD EXPEDITION | Fjór. | Jeppi | HYUNDAI SANTA FE | Sídrif | Jepplingur |
| FORD EXPLORER | Aftur. | Jeppi | HYUNDAI SCOUPE | Fram. | Fólksbíll |
| FORD EXPLORER | Fjór. | Jeppi | HYUNDAI SONATA | Fram. | Fólksbíll |
| FORD EXPLORER | Sídrif | Jeppi | HYUNDAI STAREX | Fjór. | Jeppi |
| FORD F150 | Fjór. | Jeppi | HYUNDAI TERRACAN | Fjór. | Jeppi |
| FORD FAIRLANE | Aftur. | Fólksbíll | HYUNDAI TIBURON | Fram. | Fólksbíll |
| FORD FAIRMONT | Aftur. | Fólksbíll | HYUNDAI TRAJET | Fram. | Fólksbíll |
| FORD FESTIVA | Fram. | Fólksbíll | HYUNDAI X-2 | Fram. | Fólksbíll |
| FORD FIESTA | Fram. | Fólksbíll | HYUNDAI XG 30 | Fram. | Fólksbíll |
| FORD FOCUS | Fram. | Fólksbíll | ISUZU AMIGO | Aftur. | Jeppi |
| FORD GALAXIE | Fram. | Fólksbíll | ISUZU CREW CAB | Fjór. | Jeppi |
| FORD GALAXIE | Aftur. | Fólksbíll | ISUZU GEMINI | Fram. | Fólksbíll |
| FORD GALAXY | Fram. | Fólksbíll | ISUZU RODEO | Aftur. | Jeppi |
| FORD GRANADA | Aftur. | Fólksbíll | ISUZU RODEO | Fjór. | Jeppi |
| FORD KA | Fram. | Fólksbíll | ISUZU TROOPER II RS | Fjór. | Jeppi |
| FORD LTD | Fram. | Fólksbíll | ISUZU TROOPER II | Fjór. | Jeppi |
| FORD LTD | Aftur. | Fólksbíll | ISUZU TROOPER RS | Fjór. | Jeppi |
| FORD MONDEO | Fram. | Fólksbíll | ISUZU TROOPER SE | Fjór. | Jeppi |
| FORD MONDEO | Sídrif | Fólksbíll | ISUZU TROOPER TURBO | Fjór. | Jeppi |
| FORD MUSTANG | Aftur. | Fólksbíll | ISUZU TROOPER XS | Fjór. | Jeppi |
| FORD ORION | Fram. | Fólksbíll | ISUZU TROOPER | Fjór. | Jeppi |
| FORD PROBE | Fram. | Fólksbíll | JAGUAR | Aftur. | Fólksbíll |
| FORD PUMA | Fram. | Fólksbíll | JAGUAR CCX | Aftur. | Fólksbíll |
| FORD S250 | Aftur. | Jeppi | JAGUAR S | Aftur. | Fólksbíll |
| FORD SCORPIO | Aftur. | Fólksbíll | JAGUAR S-GERÐIN | Aftur. | Fólksbíll |
| FORD SIERRA | Aftur. | Fólksbíll | JAGUAR SOVEREIGN X300 | Aftur. | Fólksbíll |
| FORD SUPERCAB | Fjór. | Jeppi | JAGUAR SOVEREIGN | Aftur. | Fólksbíll |
| FORD TAUNUS | Aftur. | Fólksbíll | JAGUAR VDP MAJESTIC | Aftur. | Fólksbíll |
| FORD TAURUS | Fram. | Fólksbíll | JAGUAR XJ | Aftur. | Fólksbíll |
| FORD TEMPO | Fram. | Fólksbíll | JAGUAR XJ12 | Aftur. | Fólksbíll |
| FORD TEMPO | Sídrif | Fólksbíll | JAGUAR XJ40 | Aftur. | Fólksbíll |
| FORD THUNDERBIRD | Fram. | Fólksbíll | JAGUAR XJ6 | Aftur. | Fólksbíll |
| FORD THUNDERBIRD | Aftur. | Fólksbíll | JAGUAR XJS | Aftur. | Fólksbíll |
| FORD TRANSIT | Fram. | Fólksbíll | JEEP CHEROKEE | Aftur. | Jeppi |
| FORD WINDSTAR | Fram. | Fólksbíll | JEEP CHEROKEE | Fjór. eða síd. | Jeppi |
| GMC ENVOY | Sídrif | Jeppi | JEEP CJ10 | Fjór. eða síd. | Jeppi |
| GMC JIMMY | Fjór. | Jeppi | JEEP CJ5 | Fjór. eða síd. | Jeppi |
| GMC SAFARI | Aftur. | Jeppi | JEEP CJ7 | Fjór. eða síd. | Jeppi |
| GMC SAFARI | Fjór. | Jeppi | JEEP CJ8 | Fjór. eða síd. | Jeppi |
| GMC SAVANA | Aftur. | Jeppi | JEEP COMANCHE | Fjór. eða síd. | Jeppi |
| GMC SIERRA | Fjór. | Jeppi | JEEP GRAND CHEROKEE | Aftur. | Jeppi |
| GMC SUBURBAN | Fjór. | Jeppi | JEEP GRAND CHEROKEE | Fjór. eða síd. | Jeppi |
| GMC YUKON | Sídrif | Jeppi | JEEP GRAND WAGONEER | Fjór. eða síd. | Jeppi |
| HONDA ACCORD | Fram. | Fólksbíll | JEEP LIBERTY | Fjór. eða síd. | Jeppi |
| HONDA CIVIC AERODECK | Fram. | Fólksbíll | JEEP WAGONEER | Fjór. eða síd. | Jeppi |
| HONDA CIVIC | Fram. | Fólksbíll | JEEP WILLYS | Fjór. | Jeppi |
| HONDA CIVIC | Sídrif | Fólksbíll | JEEP WRANGLER | Fjór. eða síd. | Jeppi |
| HONDA CR-V | Fram. | Jepplingur | KIA CARNIVAL | Fram. | Fólksbíll |
| HONDA CR-V | Sídrif | Jepplingur | KIA CLARUS | Fram. | Fólksbíll |
| HONDA CRX | Fram. | Fólksbíll | KIA GRAND SPORTAGE | Fjór. eða síd. | Jepplingur |
| HONDA HR-V | Fram. | Jepplingur | KIA OPTIMA | Fram. | Fólksbíll |
| HONDA HR-V | Sídrif | Jepplingur | KIA PRIDE | Fram. | Fólksbíll |
| HONDA HR-V | Fjór. eða síd. | Jepplingur | KIA RIO | Fram. | Fólksbíll |
| HONDA INTEGRA | Fram. | Fólksbíll | KIA SEDONA | Fram. | Fólksbíll |
| HONDA JAZZ | Fram. | Fólksbíll | KIA SEPHIA | Fram. | Fólksbíll |
| HONDA LEGEND | Fram. | Fólksbíll | KIA SHUMA | Fram. | Fólksbíll |
| HONDA ODYSSEY | Fram. | Fólksbíll | KIA SORENTO | Fjór. eða síd. | Jepplingur |
| HONDA PASSPORT | Aftur. | Jeppi | KIA SPECTRA | Fram. | Fólksbíll |
| HONDA PASSPORT | Fjór. | Jeppi | KIA SPORTAGE | Aftur. | Jepplingur |
| HONDA PASSPORT | Fjór. eða síd. | Jeppi | KIA SPORTAGE | Fjór. eða síd. | Jepplingur |
| HONDA PILOT | Fjór. eða síd. | Jeppi | LADA 110 | Aftur. | Fólksbíll |
| HONDA PRELUDE | Fram. | Fólksbíll | LADA 111 | Aftur. | Fólksbíll |
| HONDA QUINTET | Fram. | Fólksbíll | LADA 21013 | Aftur. | Fólksbíll |
| HONDA S2000 | Fram. | Fólksbíll | LADA 2102 | Aftur. | Fólksbíll |
| HONDA SHUTTLE | Fram. | Fólksbíll | LADA 21023 | Aftur. | Fólksbíll |

| | | | | | |
|------------------------------|--------|------------|-------------------------|--------|-----------|
| LADA 2103 | Aftur. | Fólksbíll | MERCEDES BENZ 200GE | Aftur. | Fólksbíll |
| LADA 2104 I | Aftur. | Fólksbíll | MERCEDES BENZ 200T | Aftur. | Fólksbíll |
| LADA 2104 | Aftur. | Fólksbíll | MERCEDES BENZ 200TE | Aftur. | Fólksbíll |
| LADA 21043 | Aftur. | Fólksbíll | MERCEDES BENZ 201-LÍNAN | Aftur. | Fólksbíll |
| LADA 2105 | Aftur. | Fólksbíll | MERCEDES BENZ 206D | Aftur. | Fólksbíll |
| LADA 2106 | Aftur. | Fólksbíll | MERCEDES BENZ 208-LÍNAN | Aftur. | Fólksbíll |
| LADA 2107 | Aftur. | Fólksbíll | MERCEDES BENZ 210 | Aftur. | Fólksbíll |
| LADA 2108 | Fram. | Fólksbíll | MERCEDES BENZ 210-LÍNAN | Aftur. | Fólksbíll |
| LADA 2121 | Sídrif | Jepplingur | MERCEDES BENZ 220CE | Aftur. | Fólksbíll |
| LADA NIVA | Sídrif | Jepplingur | MERCEDES BENZ 220E | Aftur. | Fólksbíll |
| LADA SAMARA | Fram. | Fólksbíll | MERCEDES BENZ 220T | Aftur. | Fólksbíll |
| LADA SPORT | Sídrif | Jepplingur | MERCEDES BENZ 230 | Aftur. | Fólksbíll |
| LAND ROVER 109 | Fjór. | Jeppi | MERCEDES BENZ 230CE | Aftur. | Fólksbíll |
| LAND ROVER DEFENDER | Fjór. | Jeppi | MERCEDES BENZ 230E | Aftur. | Fólksbíll |
| LAND ROVER DEFENDER | Sídrif | Jeppi | MERCEDES BENZ 230GE | Aftur. | Fólksbíll |
| LAND ROVER DISCOV. SERIES II | Sídrif | Jeppi | MERCEDES BENZ 230T | Aftur. | Fólksbíll |
| LAND ROVER DISCOVERY | Sídrif | Jeppi | MERCEDES BENZ 230TE | Aftur. | Fólksbíll |
| LAND ROVER FREELANDER | Sídrif | Jepplingur | MERCEDES BENZ 240 | Aftur. | Fólksbíll |
| LAND ROVER RANGE ROVER | Sídrif | Jeppi | MERCEDES BENZ 240D | Aftur. | Fólksbíll |
| LEXUS ES300 | Fram. | Fólksbíll | MERCEDES BENZ 240TD | Aftur. | Fólksbíll |
| LEXUS GS300 | Aftur. | Fólksbíll | MERCEDES BENZ 250 | Aftur. | Fólksbíll |
| LEXUS GS430 | Aftur. | Fólksbíll | MERCEDES BENZ 250D | Aftur. | Fólksbíll |
| LEXUS GX470 | Fjór. | Fólksbíll | MERCEDES BENZ 250TD | Aftur. | Fólksbíll |
| LEXUS IS200 | Aftur. | Fólksbíll | MERCEDES BENZ 260 | Aftur. | Fólksbíll |
| LEXUS IS300 | Aftur. | Fólksbíll | MERCEDES BENZ 260E | Aftur. | Fólksbíll |
| LEXUS LS400 | Aftur. | Fólksbíll | MERCEDES BENZ 260E | Fjór. | Fólksbíll |
| LEXUS LS430 | Aftur. | Fólksbíll | MERCEDES BENZ 260SE | Aftur. | Fólksbíll |
| LEXUS LX470 | Sídrif | Jepplingur | MERCEDES BENZ 280 SEL | Aftur. | Fólksbíll |
| LEXUS RX300 | Fram. | Jepplingur | MERCEDES BENZ 280 | Aftur. | Fólksbíll |
| LEXUS RX300 | Sídrif | Jepplingur | MERCEDES BENZ 280E | Aftur. | Fólksbíll |
| LEXUS SC400 | Aftur. | Fólksbíll | MERCEDES BENZ 280GE | Fjór. | Fólksbíll |
| LINCOLN AVIATOR | Aftur. | Jeppi | MERCEDES BENZ 280S | Aftur. | Fólksbíll |
| LINCOLN MARK VIII | Aftur. | Fólksbíll | MERCEDES BENZ 280SE | Aftur. | Fólksbíll |
| LINCOLN MARK VLL | Aftur. | Fólksbíll | MERCEDES BENZ 280SL | Aftur. | Fólksbíll |
| LINCOLN NAVIGATOR | Aftur. | Jeppi | MERCEDES BENZ 280SLC | Aftur. | Fólksbíll |
| LINCOLN NAVIGATOR | Sídrif | Jeppi | MERCEDES BENZ 280TE | Aftur. | Fólksbíll |
| LINCOLN TOWN CAR | Aftur. | Fólksbíll | MERCEDES BENZ 300 CE | Aftur. | Fólksbíll |
| MAZDA 121 | Fram. | Fólksbíll | MERCEDES BENZ 300 GE | Fjór. | Fólksbíll |
| MAZDA 1300 | Aftur. | Fólksbíll | MERCEDES BENZ 300 SE | Aftur. | Fólksbíll |
| MAZDA 323 | Fram. | Fólksbíll | MERCEDES BENZ 300 SEL | Aftur. | Fólksbíll |
| MAZDA 323 | Fjór. | Fólksbíll | MERCEDES BENZ 300 | Aftur. | Fólksbíll |
| MAZDA 323F | Fram. | Fólksbíll | MERCEDES BENZ 300CE | Aftur. | Fólksbíll |
| MAZDA 6 | Fram. | Fólksbíll | MERCEDES BENZ 300D | Aftur. | Fólksbíll |
| MAZDA 626 | Fram. | Fólksbíll | MERCEDES BENZ 300D | Fjór. | Fólksbíll |
| MAZDA 626 | Fjór. | Fólksbíll | MERCEDES BENZ 300DT | Aftur. | Fólksbíll |
| MAZDA 929 | Aftur. | Fólksbíll | MERCEDES BENZ 300DT | Fjór. | Fólksbíll |
| MAZDA DEMIO | Fram. | Fólksbíll | MERCEDES BENZ 300E | Aftur. | Fólksbíll |
| MAZDA E-1600 | Aftur. | Fólksbíll | MERCEDES BENZ 300E | Fjór. | Fólksbíll |
| MAZDA GLC | Fram. | Fólksbíll | MERCEDES BENZ 300GD | Fjór. | Fólksbíll |
| MAZDA MILLENIA | Aftur. | Fólksbíll | MERCEDES BENZ 300GE | Fjór. | Fólksbíll |
| MAZDA MPV | Aftur. | Fólksbíll | MERCEDES BENZ 300SD | Aftur. | Fólksbíll |
| MAZDA MPV | Fjór. | Fólksbíll | MERCEDES BENZ 300SE | Aftur. | Fólksbíll |
| MAZDA MX3 | Fram. | Fólksbíll | MERCEDES BENZ 300SL | Aftur. | Fólksbíll |
| MAZDA MX5 | Aftur. | Fólksbíll | MERCEDES BENZ 300TD | Aftur. | Fólksbíll |
| MAZDA MX6 | Fram. | Fólksbíll | MERCEDES BENZ 300TDT | Aftur. | Fólksbíll |
| MAZDA PREMACY | Fram. | Fólksbíll | MERCEDES BENZ 300TE | Aftur. | Fólksbíll |
| MAZDA PROTEGE | Fram. | Fólksbíll | MERCEDES BENZ 300TE | Fjór. | Fólksbíll |
| MAZDA RX7 | Aftur. | Fólksbíll | MERCEDES BENZ 320E | Aftur. | Fólksbíll |
| MAZDA RX8 | Aftur. | Fólksbíll | MERCEDES BENZ 320TE | Aftur. | Fólksbíll |
| MAZDA TRIBUTE | Aftur. | Jepplingur | MERCEDES BENZ 350 STD | Aftur. | Fólksbíll |
| MERCEDES BENZ 107-LÍNAN | Aftur. | Fólksbíll | MERCEDES BENZ 350 | Aftur. | Fólksbíll |
| MERCEDES BENZ 123-LÍNAN | Aftur. | Fólksbíll | MERCEDES BENZ 350GD | Fjór. | Fólksbíll |
| MERCEDES BENZ 124-LÍNAN | Aftur. | Fólksbíll | MERCEDES BENZ 350SDL | Aftur. | Fólksbíll |
| MERCEDES BENZ 124-LÍNAN | Fjór. | Fólksbíll | MERCEDES BENZ 350SE | Aftur. | Fólksbíll |
| MERCEDES BENZ 126-LÍNAN | Aftur. | Fólksbíll | MERCEDES BENZ 380SE | Aftur. | Fólksbíll |
| MERCEDES BENZ 140-LÍNAN | Aftur. | Fólksbíll | MERCEDES BENZ 380SEC | Aftur. | Fólksbíll |
| MERCEDES BENZ 170-LÍNAN | Aftur. | Fólksbíll | MERCEDES BENZ 380SEL | Aftur. | Fólksbíll |
| MERCEDES BENZ 190 | Aftur. | Fólksbíll | MERCEDES BENZ 400 SEL | Aftur. | Fólksbíll |
| MERCEDES BENZ 190D 2.5 | Aftur. | Fólksbíll | MERCEDES BENZ 400E | Aftur. | Fólksbíll |
| MERCEDES BENZ 190D | Aftur. | Fólksbíll | MERCEDES BENZ 400SE | Aftur. | Fólksbíll |
| MERCEDES BENZ 190E 1.8 | Aftur. | Fólksbíll | MERCEDES BENZ 400SEL | Aftur. | Fólksbíll |
| MERCEDES BENZ 190E 2.3 | Aftur. | Fólksbíll | MERCEDES BENZ 420 SEC | Aftur. | Fólksbíll |
| MERCEDES BENZ 190E 2.3 | Aftur. | Fólksbíll | MERCEDES BENZ 420 SEL | Aftur. | Fólksbíll |
| MERCEDES BENZ 190E 2.6 | Aftur. | Fólksbíll | MERCEDES BENZ 420 | Aftur. | Fólksbíll |
| MERCEDES BENZ 190E | Aftur. | Fólksbíll | MERCEDES BENZ 420SE | Aftur. | Fólksbíll |
| MERCEDES BENZ 200 | Aftur. | Fólksbíll | MERCEDES BENZ 460.3 | Aftur. | Fólksbíll |
| MERCEDES BENZ 200D | Aftur. | Fólksbíll | MERCEDES BENZ 460-LÍNAN | Fjór. | Jeppi |
| MERCEDES BENZ 200E | Aftur. | Fólksbíll | MERCEDES BENZ 461-LÍNAN | Fjór. | Jeppi |

| | | | | | |
|-------------------------|--------|------------|-----------------------------|----------------|------------|
| MERCEDES BENZ 463D | Fjór. | Jeppi | MITSUBISHI 3000 GT | Fram. | Fólksbíll |
| MERCEDES BENZ 463-LÍNAN | Fjór. | Jeppi | MITSUBISHI 3000 GT | Sídrif | Fólksbíll |
| MERCEDES BENZ 500E | Aftur. | Fólksbíll | MITSUBISHI CARISMA | Fram. | Fólksbíll |
| MERCEDES BENZ 500SE | Aftur. | Fólksbíll | MITSUBISHI COLT | Fram. | Fólksbíll |
| MERCEDES BENZ 500SEC | Aftur. | Fólksbíll | MITSUBISHI CORDIA | Fram. | Fólksbíll |
| MERCEDES BENZ 500SEL | Aftur. | Fólksbíll | MITSUBISHI DIAMANTE | Fram. | Fólksbíll |
| MERCEDES BENZ 500SL | Aftur. | Fólksbíll | MITSUBISHI ECLIPSE | Fram. | Fólksbíll |
| MERCEDES BENZ 560 SEC | Aftur. | Fólksbíll | MITSUBISHI EXPO | Fram. | Fólksbíll |
| MERCEDES BENZ 560 SEL | Aftur. | Fólksbíll | MITSUBISHI GALANT | Fram. | Fólksbíll |
| MERCEDES BENZ 560SE | Aftur. | Fólksbíll | MITSUBISHI GALANT | Sídrif | Fólksbíll |
| MERCEDES BENZ 560SEL | Aftur. | Fólksbíll | MITSUBISHI LANCER | Fram. | Fólksbíll |
| MERCEDES BENZ 560SL | Aftur. | Fólksbíll | MITSUBISHI LANCER | Sídrif | Fólksbíll |
| MERCEDES BENZ 600 SEL | Aftur. | Fólksbíll | MITSUBISHI MIRAGE | Fram. | Fólksbíll |
| MERCEDES BENZ 600SEL | Aftur. | Fólksbíll | MITSUBISHI MIRANGE | Fram. | Fólksbíll |
| MERCEDES BENZ 601D | Aftur. | Fólksbíll | MITSUBISHI MONTERO | Aftur. | Jeppi |
| MERCEDES BENZ A140 | Fram. | Fólksbíll | MITSUBISHI MONTERO | Fjór. | Jeppi |
| MERCEDES BENZ A160 | Fram. | Fólksbíll | MITSUBISHI MONTERO | Sídrif | Jeppi |
| MERCEDES BENZ A-LÍNAN | Fram. | Fólksbíll | MITSUBISHI OUTLANDER | Sídrif | Jepplingur |
| MERCEDES BENZ C180 | Aftur. | Fólksbíll | MITSUBISHI PAJERO PININ | Sídrif | Jepplingur |
| MERCEDES BENZ C200 | Aftur. | Fólksbíll | MITSUBISHI PAJERO SPORT | Sídrif | Jeppi |
| MERCEDES BENZ C200D | Aftur. | Fólksbíll | MITSUBISHI PAJERO | Fjór. | Jeppi |
| MERCEDES BENZ C200K | Aftur. | Fólksbíll | MITSUBISHI PAJERO | Sídrif | Jeppi |
| MERCEDES BENZ C220 | Aftur. | Fólksbíll | MITSUBISHI SAPPORO | Fram. | Fólksbíll |
| MERCEDES BENZ C220D | Aftur. | Fólksbíll | MITSUBISHI SIGMA | Fram. | Fólksbíll |
| MERCEDES BENZ C230 | Aftur. | Fólksbíll | MITSUBISHI SPACE STAR | Fram. | Fólksbíll |
| MERCEDES BENZ C230T | Aftur. | Fólksbíll | MITSUBISHI SPACE WAGON | Sídrif | Fólksbíll |
| MERCEDES BENZ C240 | Aftur. | Fólksbíll | MITSUBISHI STARION | Fram. | Fólksbíll |
| MERCEDES BENZ C250D | Aftur. | Fólksbíll | NISSAN 100NX | Fram. | Fólksbíll |
| MERCEDES BENZ C280 | Aftur. | Fólksbíll | NISSAN 200SX | Fram. | Fólksbíll |
| MERCEDES BENZ CE-LÍNAN | Aftur. | Fólksbíll | NISSAN 280ZX | Aftur. | Fólksbíll |
| MERCEDES BENZ C-LÍNAN | Aftur. | Fólksbíll | NISSAN 300 ZX | Aftur. | Fólksbíll |
| MERCEDES BENZ C-LÍNAN | Sídrif | Fólksbíll | NISSAN 300ZX | Aftur. | Fólksbíll |
| MERCEDES BENZ CLK | Aftur. | Fólksbíll | NISSAN 350Z | Aftur. | Fólksbíll |
| MERCEDES BENZ CL-LÍNAN | Aftur. | Fólksbíll | NISSAN ALMERA | Fram. | Fólksbíll |
| MERCEDES BENZ E200 | Aftur. | Fólksbíll | NISSAN ALTIMA | Fram. | Fólksbíll |
| MERCEDES BENZ E200D | Aftur. | Fólksbíll | NISSAN BLUEBIRD | Fram. | Fólksbíll |
| MERCEDES BENZ E220 | Aftur. | Fólksbíll | NISSAN CEDRIC | Aftur. | Fólksbíll |
| MERCEDES BENZ E220D | Aftur. | Fólksbíll | NISSAN CHERRY | Fram. | Fólksbíll |
| MERCEDES BENZ E230 | Aftur. | Fólksbíll | NISSAN DOUBLE CAB | Fjór. | Jeppi |
| MERCEDES BENZ E240 | Aftur. | Fólksbíll | NISSAN FRONTIER | Aftur. | Jeppi |
| MERCEDES BENZ E280 | Aftur. | Fólksbíll | NISSAN FRONTIER | Fjór. | Jeppi |
| MERCEDES BENZ E280 | Sídrif | Fólksbíll | NISSAN KING CAB | Aftur. | Jeppi |
| MERCEDES BENZ E280T | Aftur. | Fólksbíll | NISSAN KING CAB | Fjór. | Jeppi |
| MERCEDES BENZ E300D | Aftur. | Fólksbíll | NISSAN LAUREL | Aftur. | Fólksbíll |
| MERCEDES BENZ E320 | Aftur. | Fólksbíll | NISSAN MARCH | Fram. | Fólksbíll |
| MERCEDES BENZ E320 | Sídrif | Fólksbíll | NISSAN MAXIMA QX | Fram. | Fólksbíll |
| MERCEDES BENZ E420 | Aftur. | Fólksbíll | NISSAN MAXIMA | Fram. | Fólksbíll |
| MERCEDES BENZ E-LÍNAN | Aftur. | Fólksbíll | NISSAN MICRA | Fram. | Fólksbíll |
| MERCEDES BENZ E-LÍNAN | Sídrif | Fólksbíll | NISSAN NX | Fram. | Fólksbíll |
| MERCEDES BENZ G300TD | Sídrif | Jeppi | NISSAN PATHFINDER | Aftur. | Jeppi |
| MERCEDES BENZ G-LÍNAN | Sídrif | Jeppi | NISSAN PATHFINDER | Fjór. | Jeppi |
| MERCEDES BENZ ML 230 | Sídrif | Jepplingur | NISSAN PATROL GR | Fjór. | Jeppi |
| MERCEDES BENZ ML 320 | Sídrif | Jepplingur | NISSAN PATROL Y60A | Fjór. | Jeppi |
| MERCEDES BENZ M-LÍNAN | Sídrif | Jepplingur | NISSAN PATROL | Fjór. | Jeppi |
| MERCEDES BENZ S280 | Aftur. | Fólksbíll | NISSAN PRAIRIE | Fjór. | Fólksbíll |
| MERCEDES BENZ S320 | Aftur. | Fólksbíll | NISSAN PRIMERA | Fram. | Fólksbíll |
| MERCEDES BENZ S320L | Aftur. | Fólksbíll | NISSAN PULSAR | Fram. | Fólksbíll |
| MERCEDES BENZ S420 | Aftur. | Fólksbíll | NISSAN QUEST | Fram. | Fólksbíll |
| MERCEDES BENZ S500 | Aftur. | Fólksbíll | NISSAN REGULAR CAB | Aftur. | Jeppi |
| MERCEDES BENZ S600 | Aftur. | Fólksbíll | NISSAN SENTRA | Fram. | Fólksbíll |
| MERCEDES BENZ S600L | Aftur. | Fólksbíll | NISSAN SERENA | Fram. | Fólksbíll |
| MERCEDES BENZ SL | Aftur. | Fólksbíll | NISSAN SILVIA | Aftur. | Fólksbíll |
| MERCEDES BENZ SL500 | Aftur. | Fólksbíll | NISSAN STANZA ALTIMA | Fram. | Fólksbíll |
| MERCEDES BENZ S-LÍNAN | Aftur. | Fólksbíll | NISSAN STANZA XE | Fram. | Fólksbíll |
| MERCEDES BENZ SLK | Aftur. | Fólksbíll | NISSAN STANZA | Fram. | Fólksbíll |
| MERCEDES BENZ Vaneo | Fram. | Fólksbíll | NISSAN SUNNY | Fram. | Fólksbíll |
| MERCEDES BENZ VITO | Fram. | Fólksbíll | NISSAN SUNNY | Fjór. | Fólksbíll |
| MERCURY CAPRI | Aftur. | Fólksbíll | NISSAN TERRANO II | Fjór. | Jeppi |
| MERCURY COUGAR | Aftur. | Fólksbíll | NISSAN TERRANO | Fjór. | Jeppi |
| MERCURY GRAND MARQUIS | Aftur. | Fólksbíll | NISSAN VANETTE | Aftur. | Fólksbíll |
| MERCURY LYNX XR3 | Fram. | Fólksbíll | NISSAN XTERRA | Aftur. | Jepplingur |
| MERCURY LYNX | Fram. | Fólksbíll | NISSAN XTERRA | Fjór. | Jepplingur |
| MERCURY MARQUIS | Aftur. | Fólksbíll | NISSAN X-TRAIL | Fjór. eða síd. | Jepplingur |
| MERCURY MYSTIQUE | Fram. | Fólksbíll | OLDSMOBILE 88 ROY. BROUGHAM | Aftur. | Fólksbíll |
| MERCURY SABLE | Fram. | Fólksbíll | OLDSMOBILE 88 ROYALE | Aftur. | Fólksbíll |
| MERCURY TOPAZ | Fram. | Fólksbíll | OLDSMOBILE 98 REG. BROUGHAM | Aftur. | Fólksbíll |
| MERCURY TRACER | Fram. | Fólksbíll | OLDSMOBILE 98 REGENCY | Aftur. | Fólksbíll |
| MERCURY VILLAGER | Fram. | Fólksbíll | OLDSMOBILE 98 TOURING | Aftur. | Fólksbíll |

| | | | | | |
|----------------------------|--------|----------|-------------------------|----------------|------------|
| OLDSMOBILE ACHIEVA | Fram. | Fólksbíl | PONTIAC 6000 | Fram. | Fólksbíl |
| OLDSMOBILE ALERO | Fram. | Fólksbíl | PONTIAC AZTEK | Fram. | Fólksbíl |
| OLDSMOBILE AURORA | Fram. | Fólksbíl | PONTIAC BONNEVILLE | Fram. | Fólksbíl |
| OLDSMOBILE BRAVADA | Sídrif | Jeppi | PONTIAC FIERO GT | Aftur. | Fólksbíl |
| OLDSMOBILE CALAIS | Fram. | Fólksbíl | PONTIAC FIERO | Aftur. | Fólksbíl |
| OLDSMOBILE CIERA CRUISER | Fram. | Fólksbíl | PONTIAC FIREBIRD | Aftur. | Fólksbíl |
| OLDSMOBILE CUSTOM CRUISER | Fram. | Fólksbíl | PONTIAC FIREHAWK | Aftur. | Fólksbíl |
| OLDSMOBILE CUTLASS CIERA | Fram. | Fólksbíl | PONTIAC GRAND AM | Fram. | Fólksbíl |
| OLDSMOBILE CUTLASS SUPREME | Fram. | Fólksbíl | PONTIAC GRAND PRIX | Fram. | Fólksbíl |
| OLDSMOBILE CUTLASS | Fram. | Fólksbíl | PONTIAC LEMANS | Aftur. | Fólksbíl |
| OLDSMOBILE DELTA 88 ROYALE | Aftur. | Fólksbíl | PONTIAC MONTANA | Fram. | Fólksbíl |
| OLDSMOBILE DELTA 88 | Aftur. | Fólksbíl | PONTIAC PARISIENNE | Aftur. | Fólksbíl |
| OLDSMOBILE EIGHTY EIGHT | Aftur. | Fólksbíl | PONTIAC PHOENIX | Aftur. | Fólksbíl |
| OLDSMOBILE FIRENZA | Fram. | Fólksbíl | PONTIAC SUNBIRD | Fram. | Fólksbíl |
| OLDSMOBILE NINETY EIGHT | Aftur. | Fólksbíl | PONTIAC SUNFIRE | Fram. | Fólksbíl |
| OLDSMOBILE OMEGA BROUGHAM | Fram. | Fólksbíl | PONTIAC TRANS AM | Aftur. | Fólksbíl |
| OLDSMOBILE SILHOUETTE | Fram. | Fólksbíl | PONTIAC TRANS SPORT | Fram. | Fólksbíl |
| OLDSMOBILE SUPER 88 | Aftur. | Fólksbíl | PONTIAC TRANSPORT | Fram. | Fólksbíl |
| OLDSMOBILE TORONADO | Fram. | Fólksbíl | PONTIAC TRANSSPORT | Fram. | Fólksbíl |
| OPEL ASCONA | Fram. | Fólksbíl | PORSCHE 911 | Aftur. | Fólksbíl |
| OPEL ASTRA | Fram. | Fólksbíl | PORSCHE 911 | Fjór. | Fólksbíl |
| OPEL COMBO | Fram. | Fólksbíl | PORSCHE 924 | Aftur. | Fólksbíl |
| OPEL CORSA | Fram. | Fólksbíl | PORSCHE 924S | Aftur. | Fólksbíl |
| OPEL FRONTERA | Fjór. | Jeppi | PORSCHE 928 | Aftur. | Fólksbíl |
| OPEL KADETT | Fram. | Fólksbíl | PORSCHE 944 | Aftur. | Fólksbíl |
| OPEL KADETT | Aftur. | Fólksbíl | PORSCHE 964 | Aftur. | Fólksbíl |
| OPEL MANTA | Aftur. | Fólksbíl | PORSCHE 968 | Aftur. | Fólksbíl |
| OPEL MONTEREY | Fjór. | Jeppi | PORSCHE 986 | Aftur. | Fólksbíl |
| OPEL MONZA | Aftur. | Fólksbíl | PORSCHE 993 | Aftur. | Fólksbíl |
| OPEL OMEGA | Fram. | Fólksbíl | PORSCHE BOXSTER S | Aftur. | Fólksbíl |
| OPEL OMEGA | Aftur. | Fólksbíl | PORSCHE CAYENNE | Fjór. | Jepplingur |
| OPEL REKORD | Aftur. | Fólksbíl | RANGE ROVER | Sídrif | Jeppi |
| OPEL SENATOR | Aftur. | Fólksbíl | RANGE ROVER CONTRY | Jeppi | Jeppi |
| OPEL SINTRA | Fram. | Fólksbíl | RANGE ROVER COUNTRY | Sídrif | Jeppi |
| OPEL TIGRA | Fram. | Fólksbíl | RANGE ROVER HSE | Sídrif | Jeppi |
| OPEL VECTRA | Fram. | Fólksbíl | RANGE ROVER LP | Sídrif | Jeppi |
| OPEL ZAFIRA | Fram. | Fólksbíl | RANGE ROVER RANGE ROVER | Sídrif | Jeppi |
| PEUGEOT 106 | Fram. | Fólksbíl | RANGE ROVER VOUGE | Sídrif | Jeppi |
| PEUGEOT 205 | Fram. | Fólksbíl | RENAULT 11 | Fram. | Fólksbíl |
| PEUGEOT 206 | Fram. | Fólksbíl | RENAULT 18 | Fram. | Fólksbíl |
| PEUGEOT 280L | Fram. | Fólksbíl | RENAULT 19 | Fram. | Fólksbíl |
| PEUGEOT 305 | Fram. | Fólksbíl | RENAULT 20 | Fram. | Fólksbíl |
| PEUGEOT 306 | Fram. | Fólksbíl | RENAULT 21 | Fram. | Fólksbíl |
| PEUGEOT 307 | Fram. | Fólksbíl | RENAULT 21 | Fjór. | Fólksbíl |
| PEUGEOT 309 | Fram. | Fólksbíl | RENAULT 25 | Fram. | Fólksbíl |
| PEUGEOT 405 | Fram. | Fólksbíl | RENAULT 5 | Fram. | Fólksbíl |
| PEUGEOT 405 | Sídrif | Fólksbíl | RENAULT 9 | Fram. | Fólksbíl |
| PEUGEOT 406 | Fram. | Fólksbíl | RENAULT ALLIANCE | Fram. | Fólksbíl |
| PEUGEOT 406 | Aftur. | Fólksbíl | RENAULT CLIO | Fram. | Fólksbíl |
| PEUGEOT 504 | Aftur. | Fólksbíl | RENAULT ENCORE | Fram. | Fólksbíl |
| PEUGEOT 505 | Aftur. | Fólksbíl | RENAULT ESPACE | Fram. | Fólksbíl |
| PEUGEOT 604 | Aftur. | Fólksbíl | RENAULT EXPRESS | Fram. | Fólksbíl |
| PEUGEOT 605 | Fram. | Fólksbíl | RENAULT KANGOO | Fram. | Fólksbíl |
| PEUGEOT 605 | Aftur. | Fólksbíl | RENAULT LAGUNA | Fram. | Fólksbíl |
| PEUGEOT 607 | Fram. | Fólksbíl | RENAULT MATRA ESPACE | Fram. | Fólksbíl |
| PEUGEOT BOXER | Fram. | Fólksbíl | RENAULT MEGANE SCENIC | Fram. | Fólksbíl |
| PEUGEOT EXPERT | Fram. | Fólksbíl | RENAULT MEGANE SCENIC | Fjór. eða síd. | Fólksbíl |
| PEUGEOT J5 | Fram. | Fólksbíl | RENAULT MEGANE | Fram. | Fólksbíl |
| PEUGEOT PARTNER | Fram. | Fólksbíl | RENAULT SAFRANE | Fram. | Fólksbíl |
| PLYMOUTH | Aftur. | Fólksbíl | RENAULT TRAFIC | Fram. | Fólksbíl |
| PLYMOUTH ACCLAIM | Fram. | Fólksbíl | RENAULT TWINGO | Fram. | Fólksbíl |
| PLYMOUTH BREEZE | Fram. | Fólksbíl | SAAB 90 | Fram. | Fólksbíl |
| PLYMOUTH COLT VISTA | Fram. | Fólksbíl | SAAB 900 | Fram. | Fólksbíl |
| PLYMOUTH COLT VISTA | Sídrif | Fólksbíl | SAAB 9000 | Fram. | Fólksbíl |
| PLYMOUTH COLT | Fram. | Fólksbíl | SAAB 9-3 | Fram. | Fólksbíl |
| PLYMOUTH GRAN FURY | Aftur. | Fólksbíl | SAAB 9-5 | Fram. | Fólksbíl |
| PLYMOUTH GRAND VOYAGER | Fram. | Fólksbíl | SAAB 99 | Fram. | Fólksbíl |
| PLYMOUTH GRAND VOYAGER | Sídrif | Fólksbíl | SKODA FABIA | Fram. | Fólksbíl |
| PLYMOUTH HORIZON AMERICA | Fram. | Fólksbíl | SKODA FAVORIT | Fram. | Fólksbíl |
| PLYMOUTH HORIZON | Fram. | Fólksbíl | SKODA FELICIA | Fram. | Fólksbíl |
| PLYMOUTH LASER | Fram. | Fólksbíl | SKODA FORMAN | Fram. | Fólksbíl |
| PLYMOUTH NEON | Fram. | Fólksbíl | SKODA OCTAVIA | Fram. | Fólksbíl |
| PLYMOUTH PROWLER | Aftur. | Fólksbíl | SKODA OCTAVIA | Sídrif | Fólksbíl |
| PLYMOUTH RELIANT | Fram. | Fólksbíl | SKODA PICK UP | Fram. | Fólksbíl |
| PLYMOUTH SUNDANCE | Fram. | Fólksbíl | SSANGYONG CM600S | Fjór. | Jeppi |
| PLYMOUTH VOLARE | Aftur. | Fólksbíl | SSANGYONG FAMILY | Fjór. | Jeppi |
| PLYMOUTH VOYAGER | Fram. | Fólksbíl | SSANGYONG KORANDO | Fjór. | Jeppi |
| PLYMOUTH VOYAGER | Sídrif | Fólksbíl | SSANGYONG MUSSO | Fjór. | Jeppi |

| | | | | | |
|-----------------------|--------|------------|-----------------------|--------|------------|
| SUBARU 1400 | Fram. | Fólksbíll | TOYOTA PRIUS | Fram. | Fólksbíll |
| SUBARU 1800 | Fjór. | Fólksbíll | TOYOTA RAV4 | Fram. | Jepplingur |
| SUBARU BAJA | Fjór. | Fólksbíll | TOYOTA RAV4 | Sídrif | Jepplingur |
| SUBARU DL | Fjór. | Fólksbíll | TOYOTA SEQUOIA | Fjór. | Jeppi |
| SUBARU E10 | Fjór. | Fólksbíll | TOYOTA SIENNA | Fram. | Fólksbíll |
| SUBARU E12 | Fram. | Fólksbíll | TOYOTA STARLET | Fram. | Fólksbíll |
| SUBARU E12 | Fjór. | Fólksbíll | TOYOTA SUPRA | Aftur. | Fólksbíll |
| SUBARU FORESTER | Sídrif | Fólksbíll | TOYOTA T100 | Fjór. | Jeppi |
| SUBARU GL | Fjór. | Fólksbíll | TOYOTA TACOMA | Aftur. | Jeppi |
| SUBARU IMPREZA | Fram. | Fólksbíll | TOYOTA TACOMA | Fjór. | Jeppi |
| SUBARU IMPREZA | Sídrif | Fólksbíll | TOYOTA TERCEL | Fram. | Fólksbíll |
| SUBARU JUSTY | Fjór. | Fólksbíll | TOYOTA TERCEL | Fjór. | Fólksbíll |
| SUBARU LEGACY | Fram. | Fólksbíll | TOYOTA X-CAB | Fjór. | Jeppi |
| SUBARU LEGACY | Fjór. | Fólksbíll | TOYOTA XTRA CAB | Fjór. | Jeppi |
| SUBARU LEGACY | Sídrif | Fólksbíll | TOYOTA YARIS VERSO | Fram. | Fólksbíll |
| SUBARU LOYALE WAGON | Fjór. | Fólksbíll | TOYOTA YARIS | Fram. | Fólksbíll |
| SUBARU LOYALE WAGON | Sídrif | Fólksbíll | VOLKSWAGEN BEETLE | Fram. | Fólksbíll |
| SUBARU SVX | Sídrif | Fólksbíll | VOLKSWAGEN BORA | Fram. | Fólksbíll |
| SUBARU WAGON | Fjór. | Fólksbíll | VOLKSWAGEN BORA | Sídrif | Fólksbíll |
| SUBARU XT COUPE | Sídrif | Fólksbíll | VOLKSWAGEN CABRIO | Fram. | Fólksbíll |
| SUBARU XT | Sídrif | Fólksbíll | VOLKSWAGEN CADDY | Fram. | Fólksbíll |
| SUZUKI ALTO | Fram. | Fólksbíll | VOLKSWAGEN GOLF | Fram. | Fólksbíll |
| SUZUKI BALENO | Fram. | Fólksbíll | VOLKSWAGEN GOLF | Sídrif | Fólksbíll |
| SUZUKI BALENO | Sídrif | Fólksbíll | VOLKSWAGEN JETTA | Fram. | Fólksbíll |
| SUZUKI FOX | Fjór. | Jeppi | VOLKSWAGEN NEW BEETLE | Fram. | Fólksbíll |
| SUZUKI GRAND VITARA | Fjór. | Jeppi | VOLKSWAGEN PASSAT | Fram. | Fólksbíll |
| SUZUKI IGNIS | Sídrif | Jepplingur | VOLKSWAGEN PASSAT | Sídrif | Fólksbíll |
| SUZUKI JIMNY | Fjór. | Jeppi | VOLKSWAGEN POLO | Fram. | Fólksbíll |
| SUZUKI LIANA | Fram. | Fólksbíll | VOLKSWAGEN SANTANA | Fram. | Fólksbíll |
| SUZUKI LIANA | Sídrif | Fólksbíll | VOLKSWAGEN SCIROCCO | Fram. | Fólksbíll |
| SUZUKI LJ80 | Fjór. | Jeppi | VOLKSWAGEN SHARAN | Fram. | Fólksbíll |
| SUZUKI SAMURAI | Fjór. | Jeppi | VOLKSWAGEN TOUAREG | Sídrif | Jepplingur |
| SUZUKI SIDEKICK | Fjór. | Jeppi | VOLKSWAGEN VARIANT | Fram. | Fólksbíll |
| SUZUKI SWIFT | Fram. | Fólksbíll | VOLKSWAGEN VENTO | Fram. | Fólksbíll |
| SUZUKI SWIFT | Sídrif | Fólksbíll | VOLVO 144 | Aftur. | Fólksbíll |
| SUZUKI VITARA | Fjór. | Jeppi | VOLVO 240 | Aftur. | Fólksbíll |
| SUZUKI WAGON R | Fram. | Fólksbíll | VOLVO 244 | Aftur. | Fólksbíll |
| SUZUKI WAGON R | Sídrif | Fólksbíll | VOLVO 245 | Aftur. | Fólksbíll |
| SUZUKI X90 | Fjór. | Jeppi | VOLVO 260 | Aftur. | Fólksbíll |
| SUZUKI XL7 | Fjór. | Jeppi | VOLVO 264 | Aftur. | Fólksbíll |
| TOYOTA 4RUNNER | Aftur. | Jeppi | VOLVO 340 | Aftur. | Fólksbíll |
| TOYOTA 4RUNNER | Fjór. | Jeppi | VOLVO 343 | Aftur. | Fólksbíll |
| TOYOTA AVALON | Fram. | Fólksbíll | VOLVO 344 | Aftur. | Fólksbíll |
| TOYOTA AVENSIS | Fram. | Fólksbíll | VOLVO 345 | Aftur. | Fólksbíll |
| TOYOTA CAMRY | Fram. | Fólksbíll | VOLVO 360 | Aftur. | Fólksbíll |
| TOYOTA CARINA | Fram. | Fólksbíll | VOLVO 440 | Fram. | Fólksbíll |
| TOYOTA CARINA | Aftur. | Fólksbíll | VOLVO 460 | Fram. | Fólksbíll |
| TOYOTA CELICA SUPRA | Aftur. | Fólksbíll | VOLVO 480 | Fram. | Fólksbíll |
| TOYOTA CELICA | Fram. | Fólksbíll | VOLVO 483 | Fram. | Fólksbíll |
| TOYOTA CELICA | Aftur. | Fólksbíll | VOLVO 704 | Aftur. | Fólksbíll |
| TOYOTA CELICA | Sídrif | Fólksbíll | VOLVO 740 | Aftur. | Fólksbíll |
| TOYOTA COROLLA | Fram. | Fólksbíll | VOLVO 744 | Aftur. | Fólksbíll |
| TOYOTA COROLLA | Aftur. | Fólksbíll | VOLVO 745 | Aftur. | Fólksbíll |
| TOYOTA COROLLA | Sídrif | Fólksbíll | VOLVO 760 | Aftur. | Fólksbíll |
| TOYOTA CRESSIDA | Aftur. | Fólksbíll | VOLVO 764 | Aftur. | Fólksbíll |
| TOYOTA CROWN | Aftur. | Fólksbíll | VOLVO 765 | Aftur. | Fólksbíll |
| TOYOTA DOUBLE CAB SR5 | Fjór. | Jeppi | VOLVO 850 | Fram. | Fólksbíll |
| TOYOTA ECHO | Fram. | Fólksbíll | VOLVO 855 | Fram. | Fólksbíll |
| TOYOTA HIGHLANDER | Fram. | Jepplingur | VOLVO 940 | Aftur. | Fólksbíll |
| TOYOTA HIGHLANDER | Sídrif | Jepplingur | VOLVO 945 | Aftur. | Fólksbíll |
| TOYOTA HILUX | Fjór. | Jeppi | VOLVO 960 | Aftur. | Fólksbíll |
| TOYOTA LAND CRUISER | Fjór. | Jeppi | VOLVO C 202 | Fjór. | Fólksbíll |
| TOYOTA LAND CRUISER | Sídrif | Jeppi | VOLVO S40 | Fram. | Fólksbíll |
| TOYOTA LAND CRUISER | Fjór. | Jeppi | VOLVO S60 | Fram. | Fólksbíll |
| TOYOTA LANDCRUISER | Fjór. | Jeppi | VOLVO S70 | Fram. | Fólksbíll |
| TOYOTA MATRIX | Fram. | Fólksbíll | VOLVO S80 | Fram. | Fólksbíll |
| TOYOTA MATRIX | Sídrif | Fólksbíll | VOLVO S90 | Fram. | Fólksbíll |
| TOYOTA MR2 | Aftur. | Fólksbíll | VOLVO V40 | Fram. | Fólksbíll |
| TOYOTA PRERUNNER | Aftur. | Fólksbíll | VOLVO V70 | Fram. | Fólksbíll |
| TOYOTA PREVIA | Fram. | Fólksbíll | VOLVO V70 | Sídrif | Fólksbíll |
| TOYOTA PREVIA | Aftur. | Fólksbíll | VOLVO V90 | Aftur. | Fólksbíll |
| TOYOTA PREVIA | Sídrif | Fólksbíll | VOLVO XC70 | Sídrif | Jepplingur |