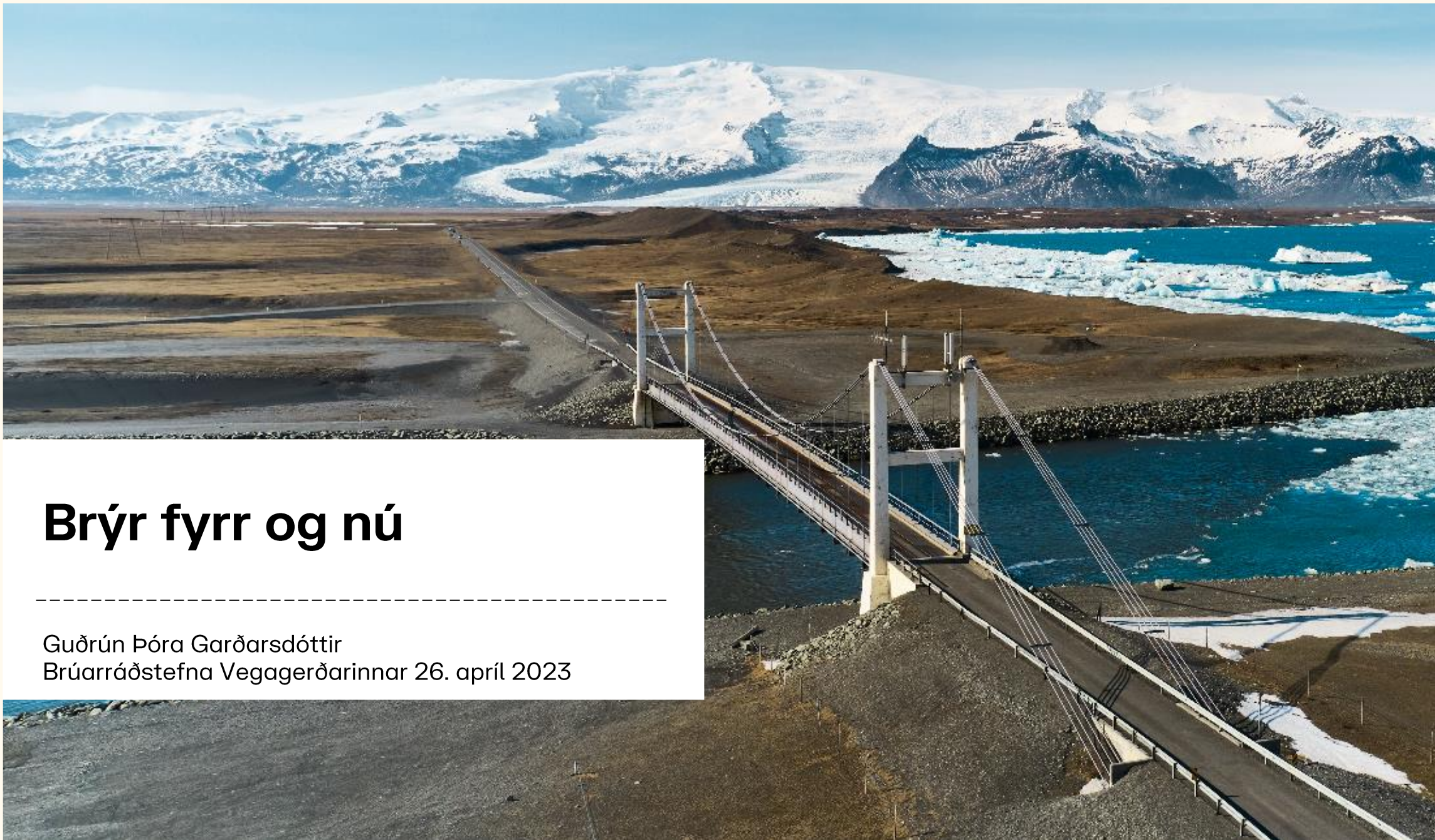
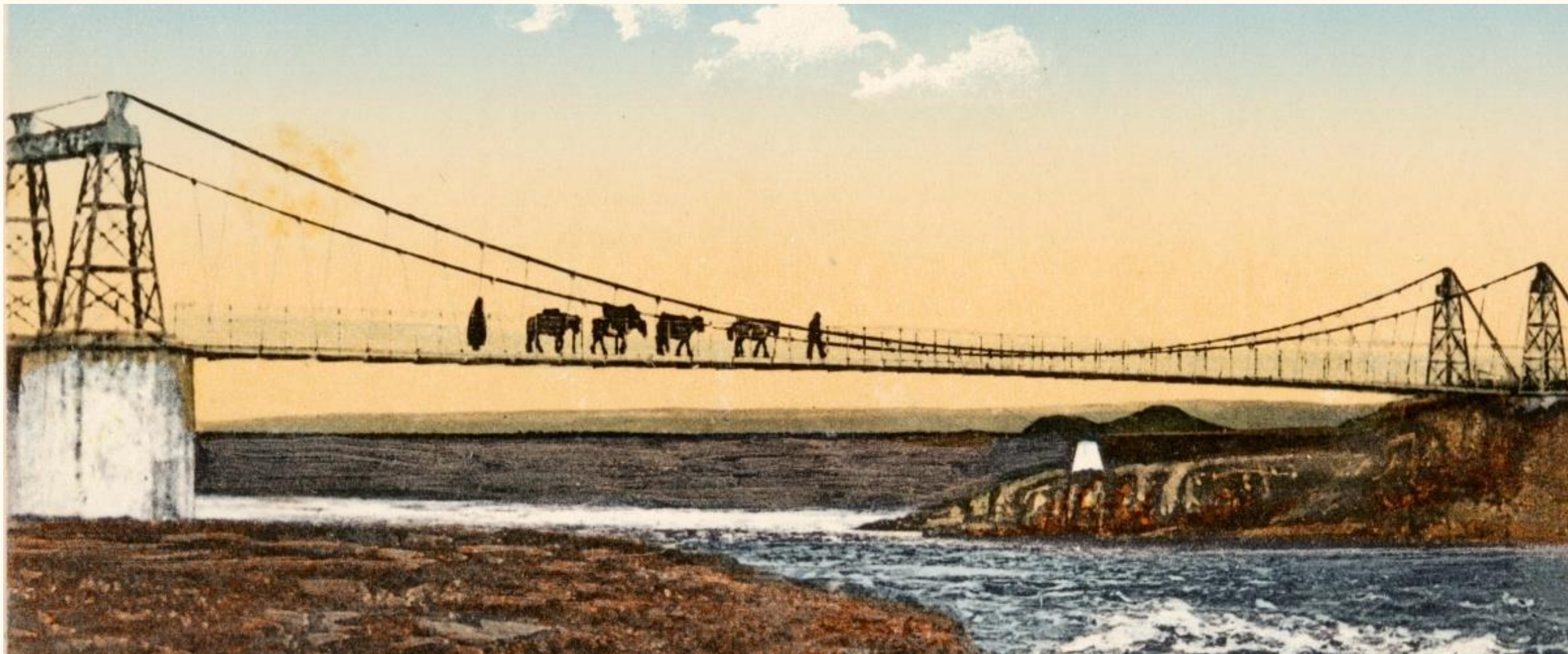




Brýr fyrr og nú

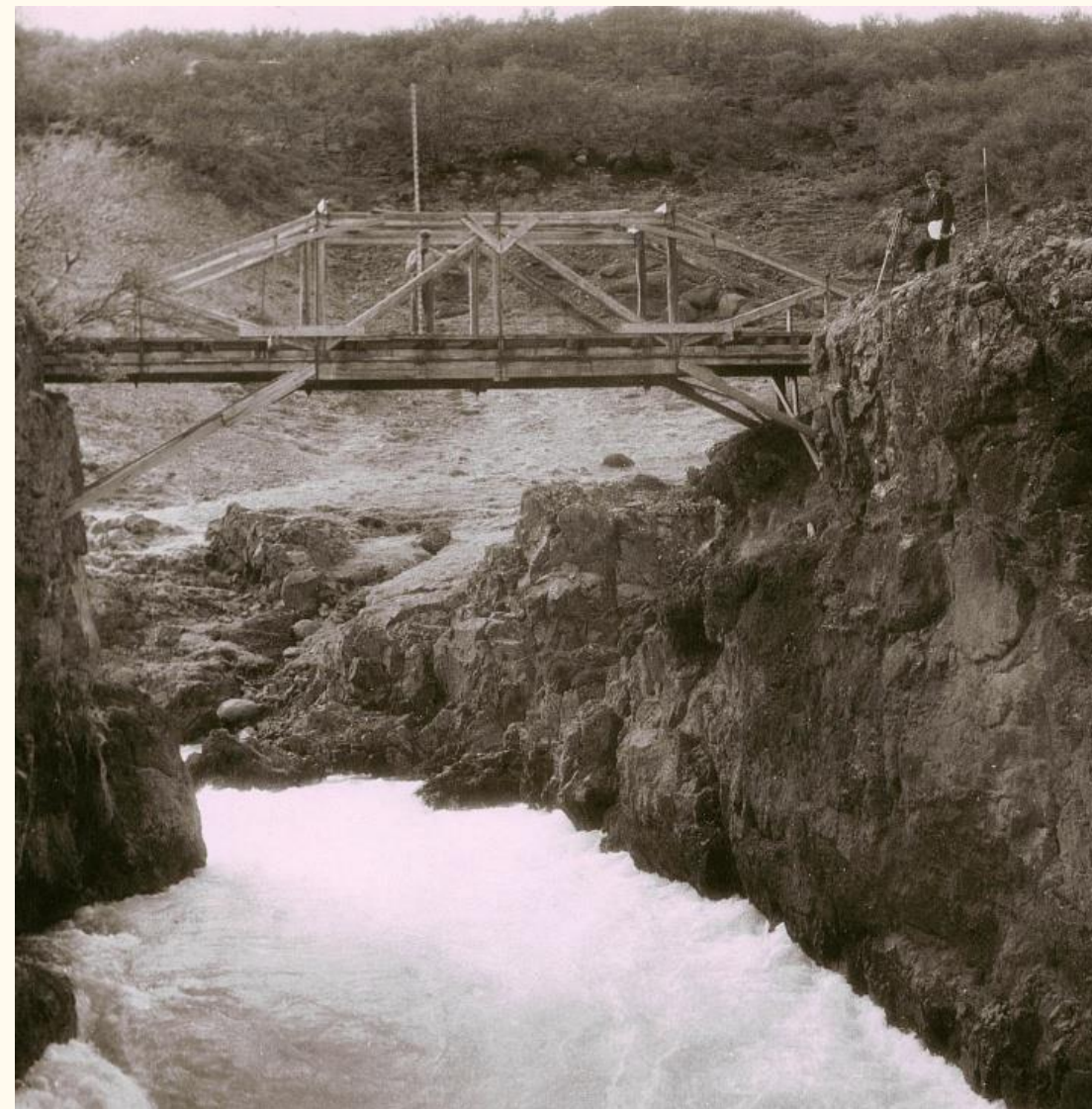
Guðrún Þóra Garðarsdóttir
Brúarráðstefna Vegagerðarinnar 26. apríl 2023





Brýr fyrr

Fyrstu brýrnar á Íslandi voru timburbrýr. Engin af þeim stendur eftir.



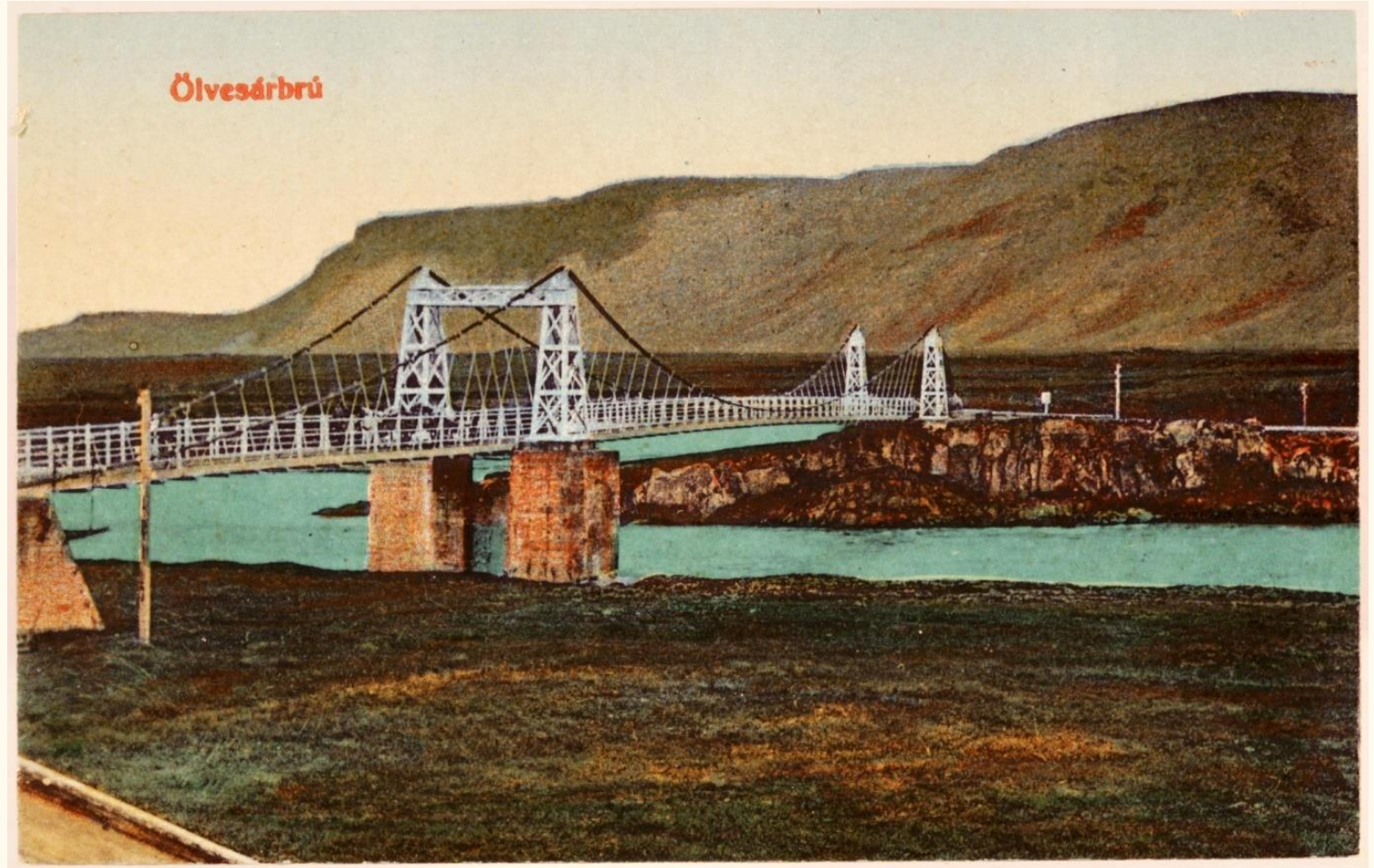
Í Reykjavík voru byggðar tvær steinbogabrýr. Sú fyrri árið 1845 og hin seinni árið 1866.

Hér sést steinboginn yfir Lækinn sem byggður var af Sverri Runólfssyni árið 1866



Á seinni hluta 19. aldar voru fyrstu stálbrýrnar byggðar. Þær voru hengibrýr úr stáli með timburgólfi og þeim var ætlað að bera ríðandi og gangandi umferð.

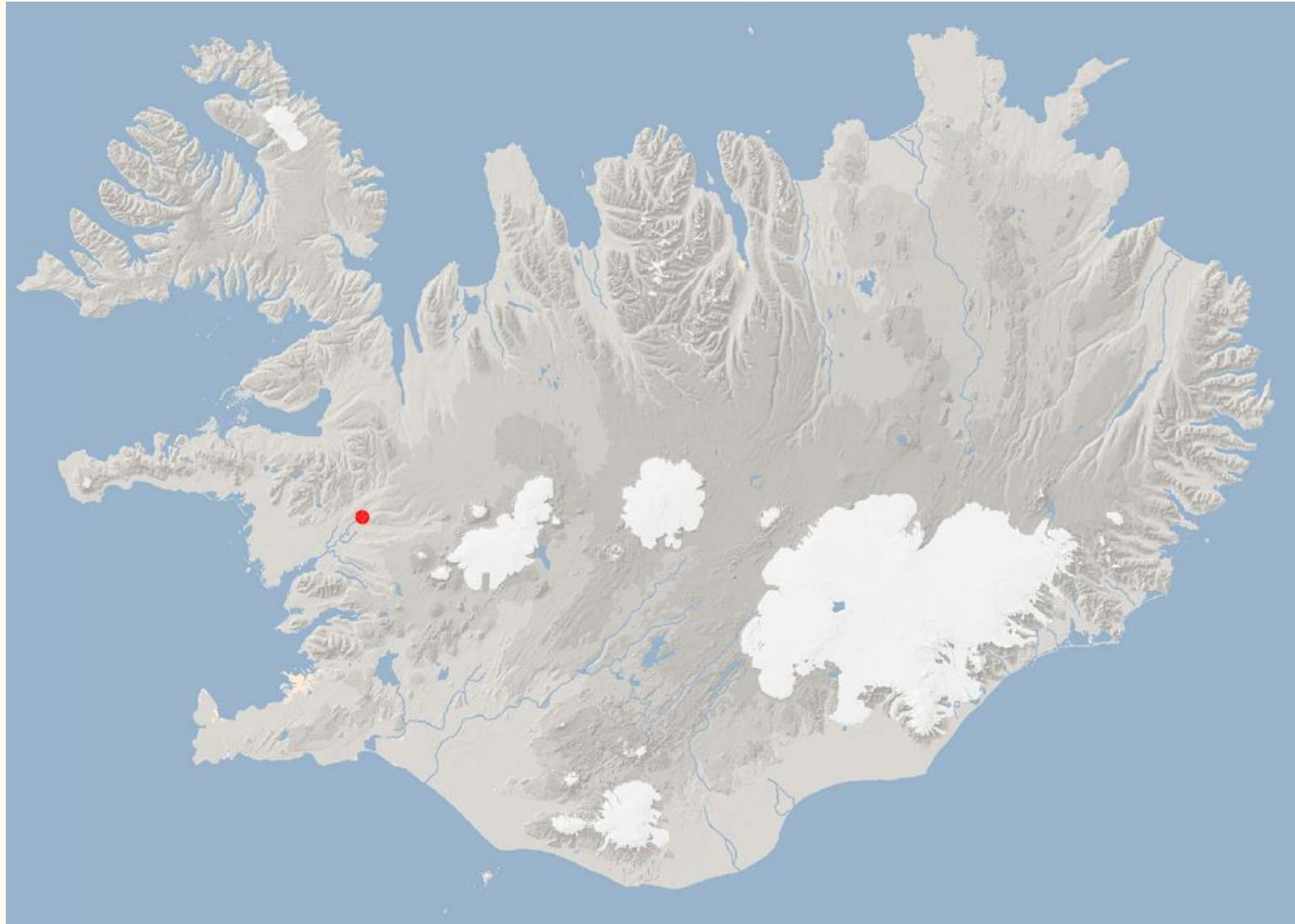
Fyrsta hengibrúin var yfir Ölfusá. Hún var byggð árið 1891. Lengsta hafið var 75 m. Hönnuðurnir voru Vauchan & Dymond, Newcastle.



**Næsta hengibrú
sem var byggð var
yfir Þjórsa. Hún var
byggð árið 1895.
Lengsta hafið var
78 m.
Brýrnar gátu borið
allt að 400 kg/m².**



Örnólfsdalsá



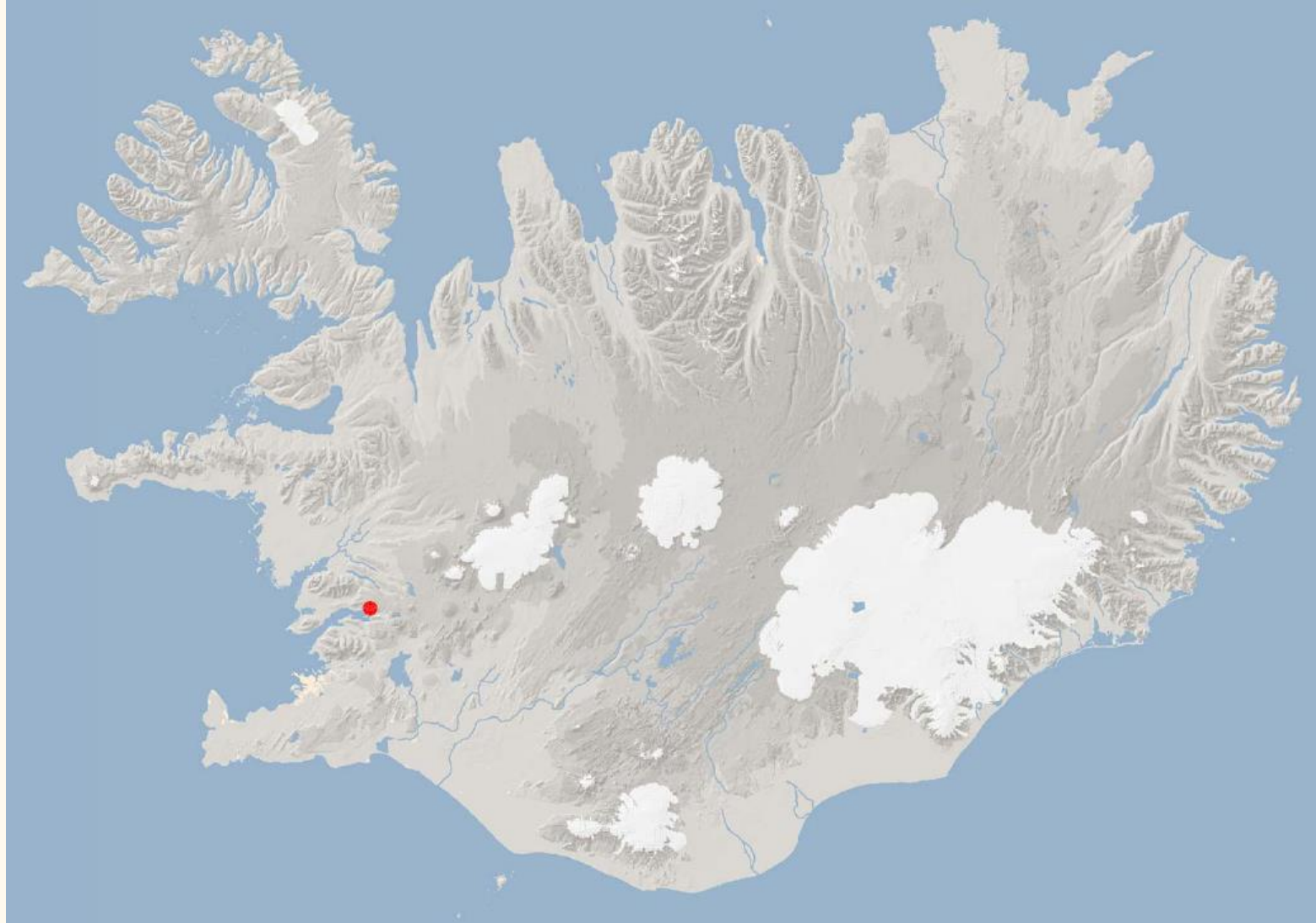


Brúin yfir Örnólfsdalsá var byggð árið 1899. Lengsta haf hennar er 33 m. Brúin er eina brúin frá 19. öld sem er enn í notkun.

Til minningar um
þessar hengibrýr
var brúin yfir
Örnólfaldalsá
endurgerð
á árunum 2008
til 2011.



Bláskeggsá



**Brúin yfir
Bláskeggsá var
byggð árið 1907.
Hún var fyrsta
steinsteypa brúin
utan Reykjavíkur.
Jón Þorláksson,
landsverkfræðingur,
hannaði brúna.**



Bogi brúarinnar er 6,9 m langur og 2,8 m breiður og hvílir á undirstöðum hlöðnum úr grjóti. Brúin var endurgerð árið 2009. Hún er eina brúin á landinu sem að hefur verið friðlýst.



Fnjóská



Fnjóskárbrúin var byggð árið 1908. Brúin er úr járnbentri steinsteypu. Bogi hennar spannar 54,8 m og var á sínum tíma talinn sá lengsti á Norðurlöndum.

Brúin var hönnuð og byggð af danska fyrirtækinu Christiani & Nielsen



Brúin var
upphaflega
einungis ætluð fyrir
ríðandi menn og
hestvagna en var
notuð til allrar
bifreiðaumferðar til
ársins 1968 og
eftir það fyrir léttu
umferð.

Brúin var færð í sitt
upprunalega horf
af Vegagerðinni
árið 1993.



Jökulsá á Brú hjá Hákonarstöðum



**Brúin yfir Jökulsá á
Brú var byggð árið
1908.**

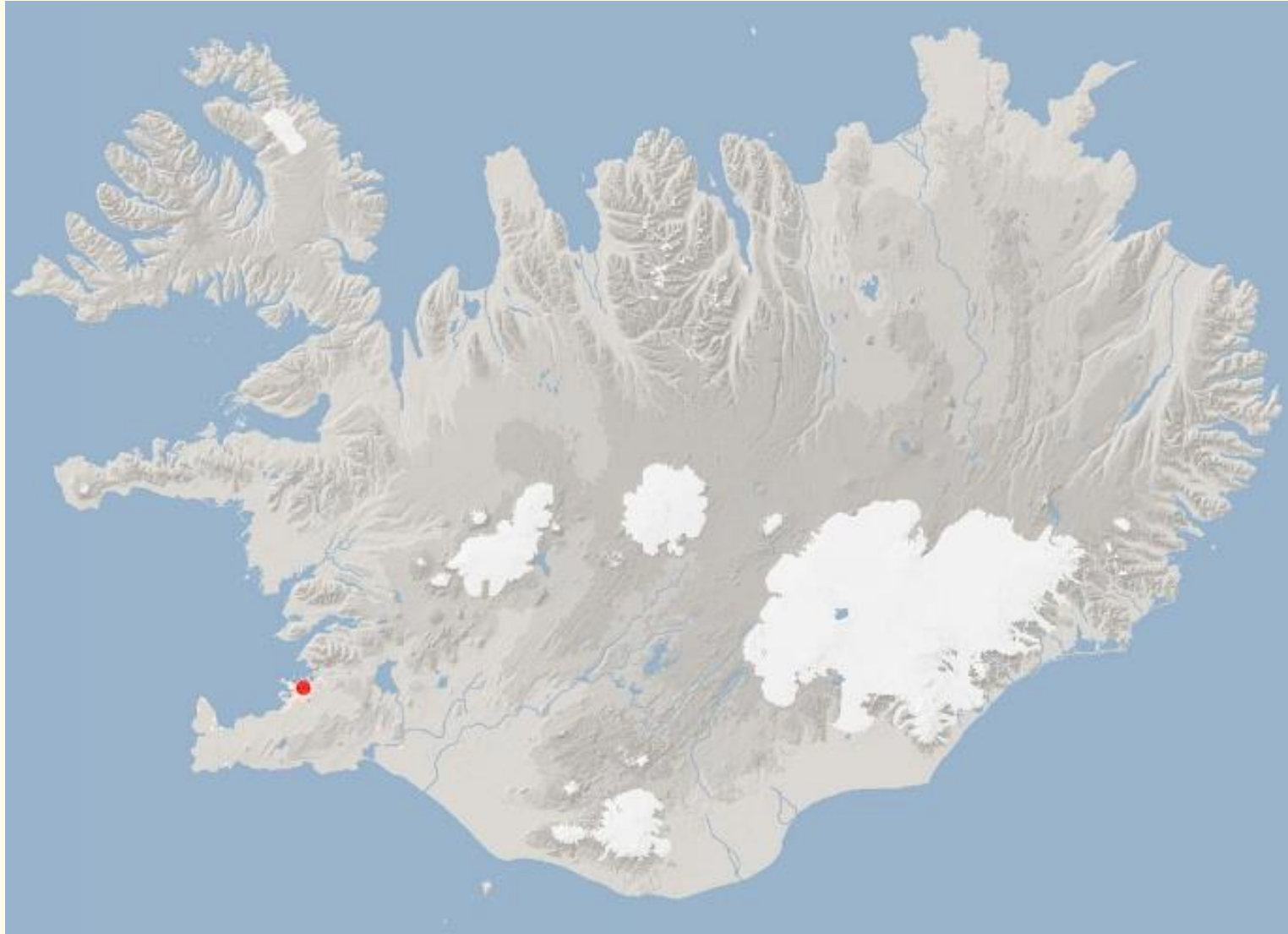
**Hún er 27 m
löng stálgrindarbrú
og var keypt tilbúin
frá Bandaríkjunum,
þar sem að hún var
hönnuð af American
Bridge Co.**





Brúin var byggð fyrir gangandi og ríðandi umferð, en seinna breytt örlítið til að bera vélknúin ökutæki. Brúin yfir Jökulsá hjá Hákonarstöðum var lengi vel elsta brú Íslands sem var notuð fyrir bílaumferð, en ný brú leysti hana af hómi sem árið 2020.

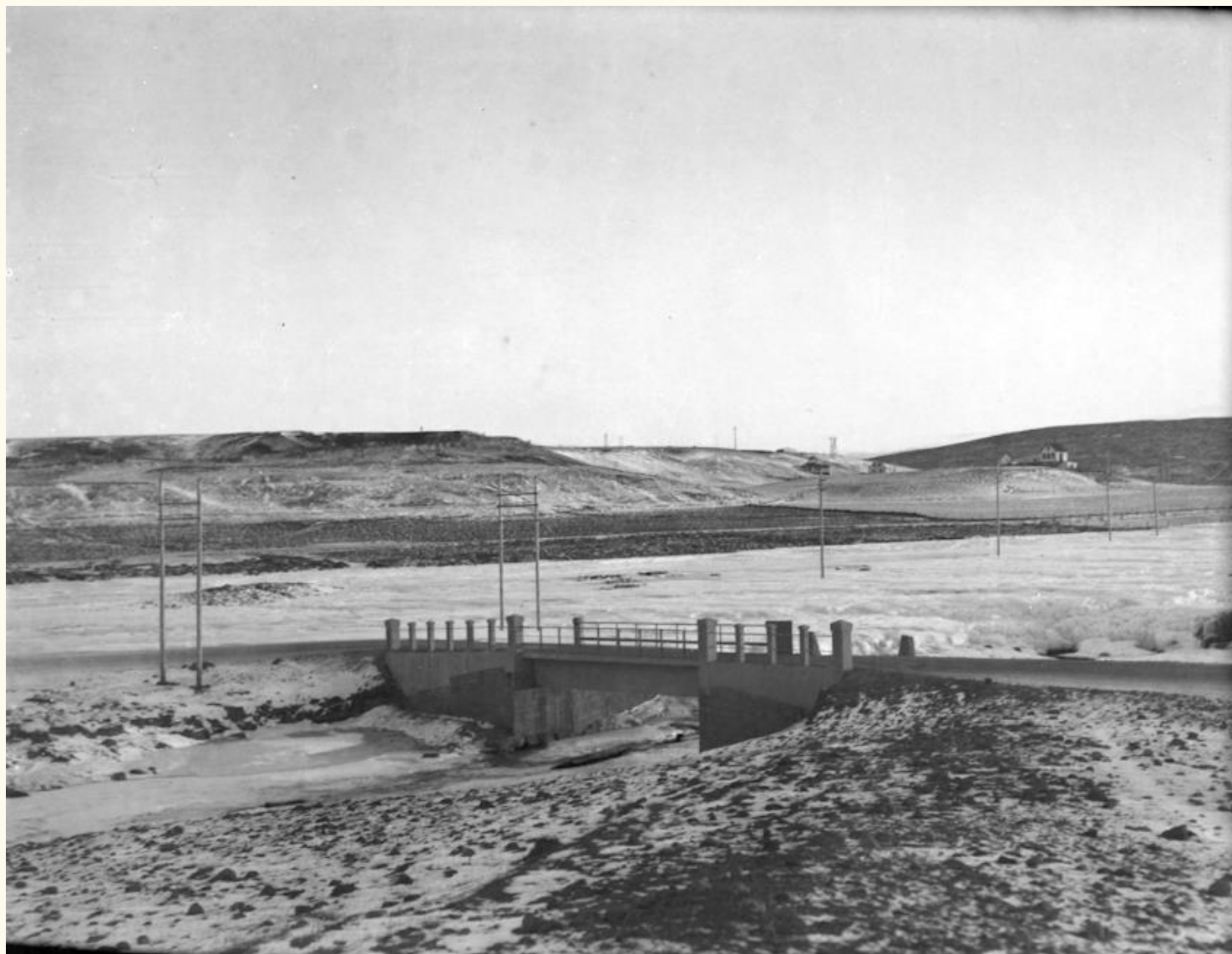
Ελλιðaάρ





**Elliðaárbrýr
Austur og vestur
árnar voru
brúaðar árið
1883.**

**Þær voru
timburbrýr 10,7
m og 12,6 m
langar og hvíldu
á
steinundirstöðu
m.**



Árin 1919 til 1920 voru Elliðaárbrýr endurbyggðar sem járnbentar steinsteyptar bitabrýr. Gömlu undirstöðurnar voru notaðar, en hækkaðar upp.



Þessar brýr eru enn í notkun en einungis fyrir léttu umferð.

Vesturós Héraðsvatna



**Brú yfir Vesturós
Héraðsvatna var
byggð á árunum
1925-1926**



Brúin er **113 m** löng steinsteypt brú í 7 höfum og er grunduð á steyptum staurum.

Brúin var endurgerð árið **1995**.



**Vesturós
Héraðsvatna
Ferja yfir Vesturós**



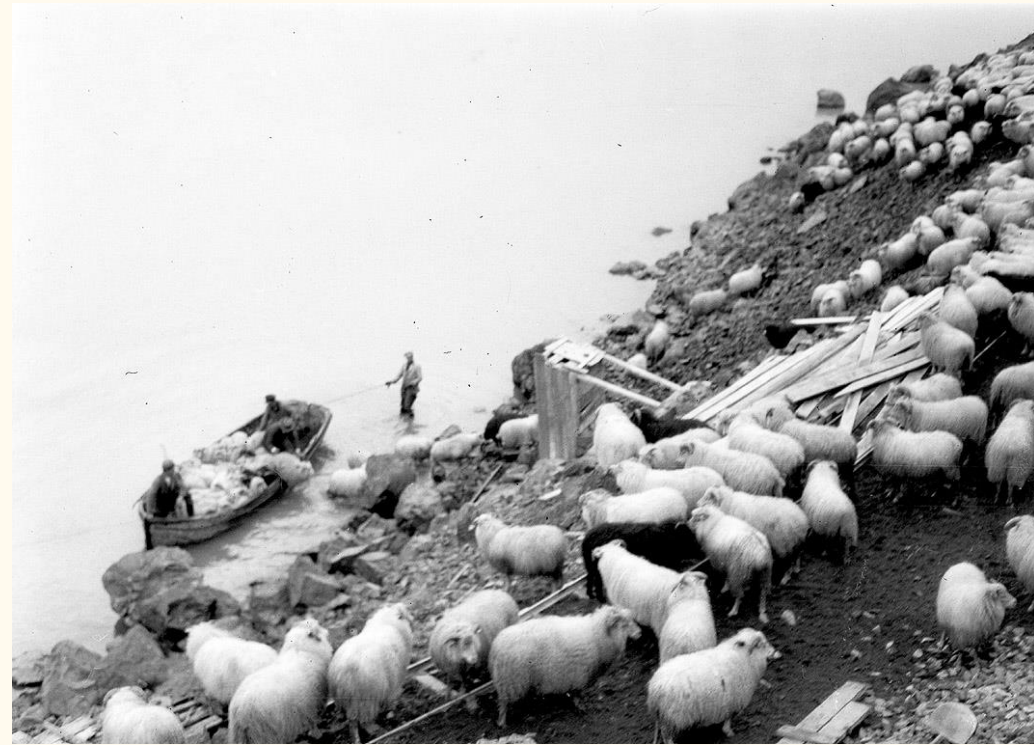
Hvítá hjá Ferjukoti



**Brú yfir Hvítá
var byggð
sumarið 1928.
Hún er steipt
bogabrá í 2
höfum,
heildarlengd
er 106 m.**

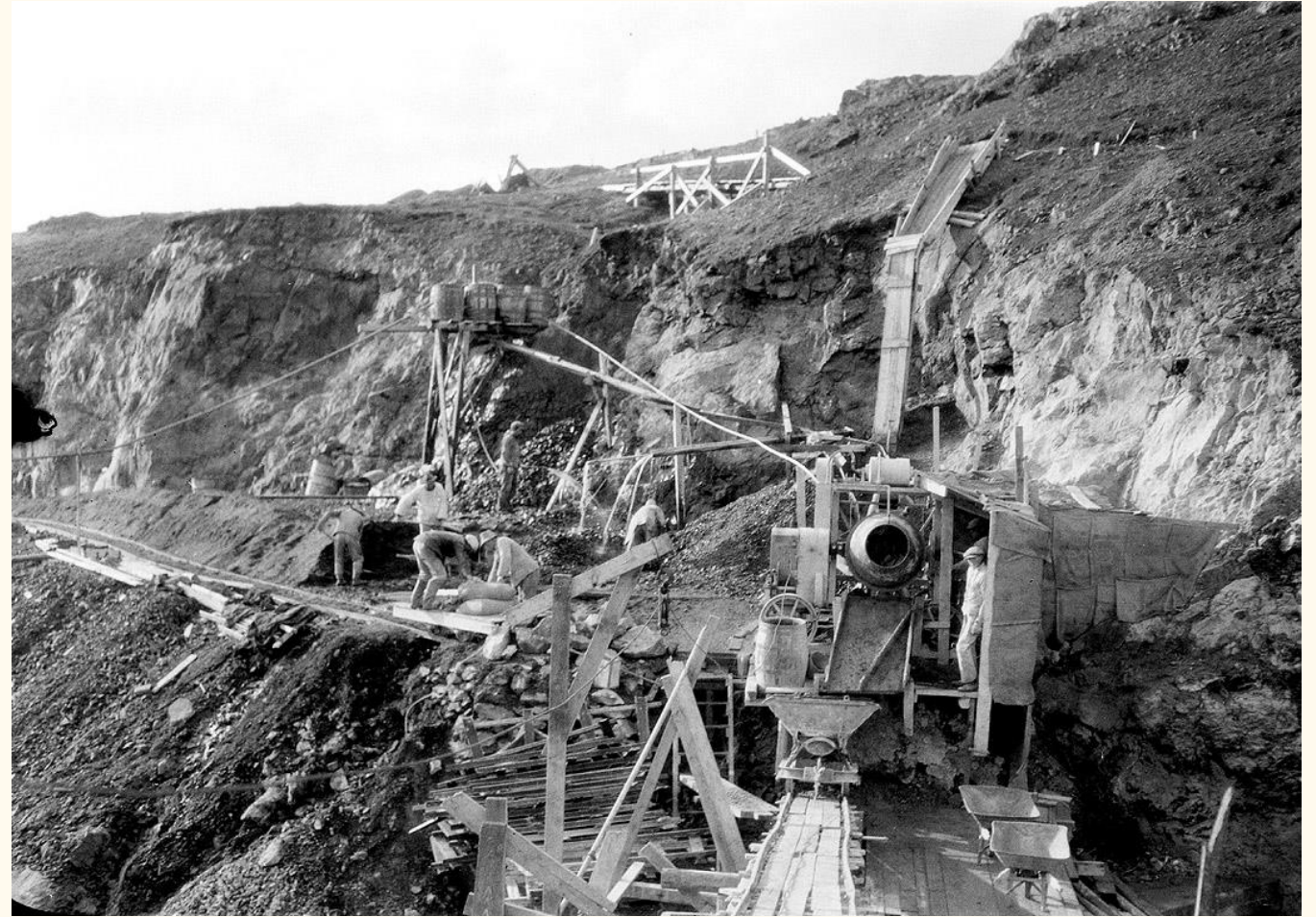


Ferjað yfir Hvítá



Brúin í byggingu

Brúin í byggingu





Skjálfandafljót hjá Fosshóli



**Fyrsta brúin yfir
Skjálfandafljót hjá
Fosshóli var
timburbrú.**

**Undirstöður hennar
voru úr grjóti. Brúin
var byggð árið
1883.**



**Næsta brú var
stálbrú byggð árið
1930.**

**Hún er
stálgrindarbrú með
timburgólfi.**

**Heildarlengd
brúarinnar er 71 m,
lengsta hafið er 37
m.**





Brú yfir Skjálfandafljót hjá Fosshóli í byggingu.

**Brúin var í
fullri notkun
til ársins
1972.**

**Í dag er hún
notuð sem
göngu- og
reiðbrú.**



Markarfljót



**Markarfljótið
flæmdist víða á
láglandinu og
var mikill
farartálmi fyrr á
öldum.**



Til þess að hægt væri að brúa fljótið var nauðsynlegt að þrengja að farvegi þess. Því voru byggðir varnargarðar meðfram árfarveginum.



**Brúin yfir
Markarfljót var
byggð árið
1933.
Hún var
steinsteypt
bitabrá, 242 m
löng í 12
höfum.**

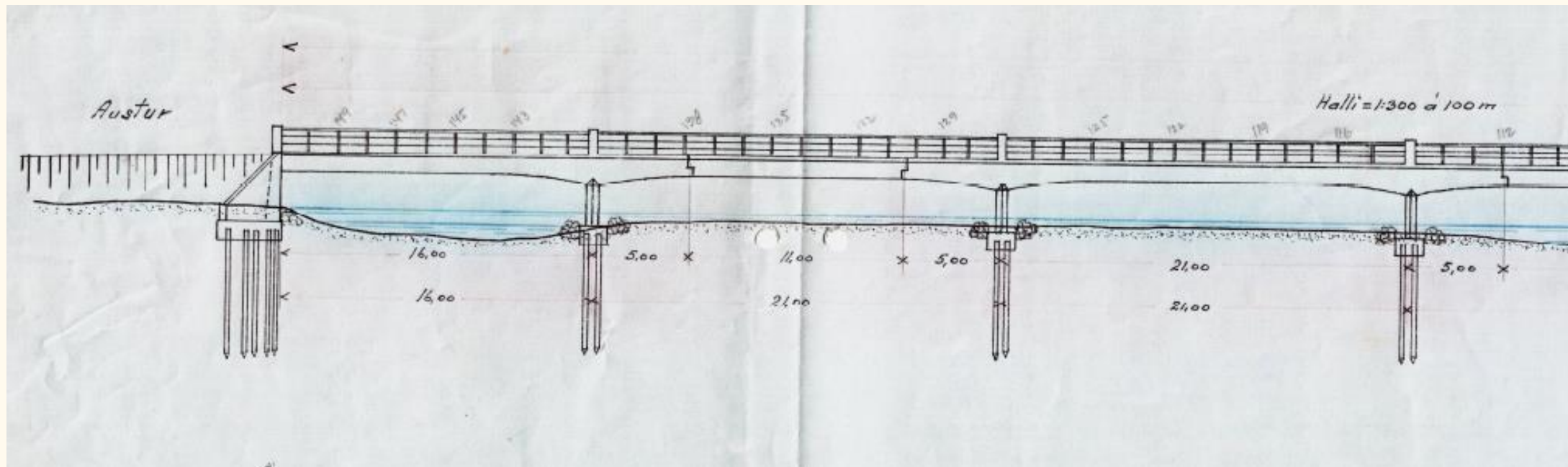


Árið 1990 seig
einn
millistöpullinn
um 20 cm.



Brúin yfir Markarfljót lokað stærri bílum

BRÚNNI yfir Markarfljót var lokað fyrir umferð stærri bíla í gær eftir að grafið hafði frá brúarstólpa og hann sigið um 20 sentímetra. Samkvæmt upplýsingum Vegagerðar ríkisins átti viðgerð að hefjast um klukkan 5 í morgun, en ekki er ljóst hvenær brúin verður opnuð fyrir umferð stærri bíla á ný. Myndina hér að ofan tók Sigurður Jónsson, fréttaritari Morgunblaðsins, af Markarfljótsbrú í gærkvöldi.



Brúin var byggð sem Gerber brú, þ.a. hún hrundi ekki.

Ný brú var byggð 5,6 km neðar í farveginum.

Gamla brúin var lokuð fyrir almennri umferð eftir að byggingu nýrrar brúar lauk.

**Þegar gaus í
Eyjafjallajökli
2010 komu
tvær
flóðbylgjur
niður
farveginn og
þjóðvegurinn
lokaðist við
nýju
Markarfljótsbr
úna.**





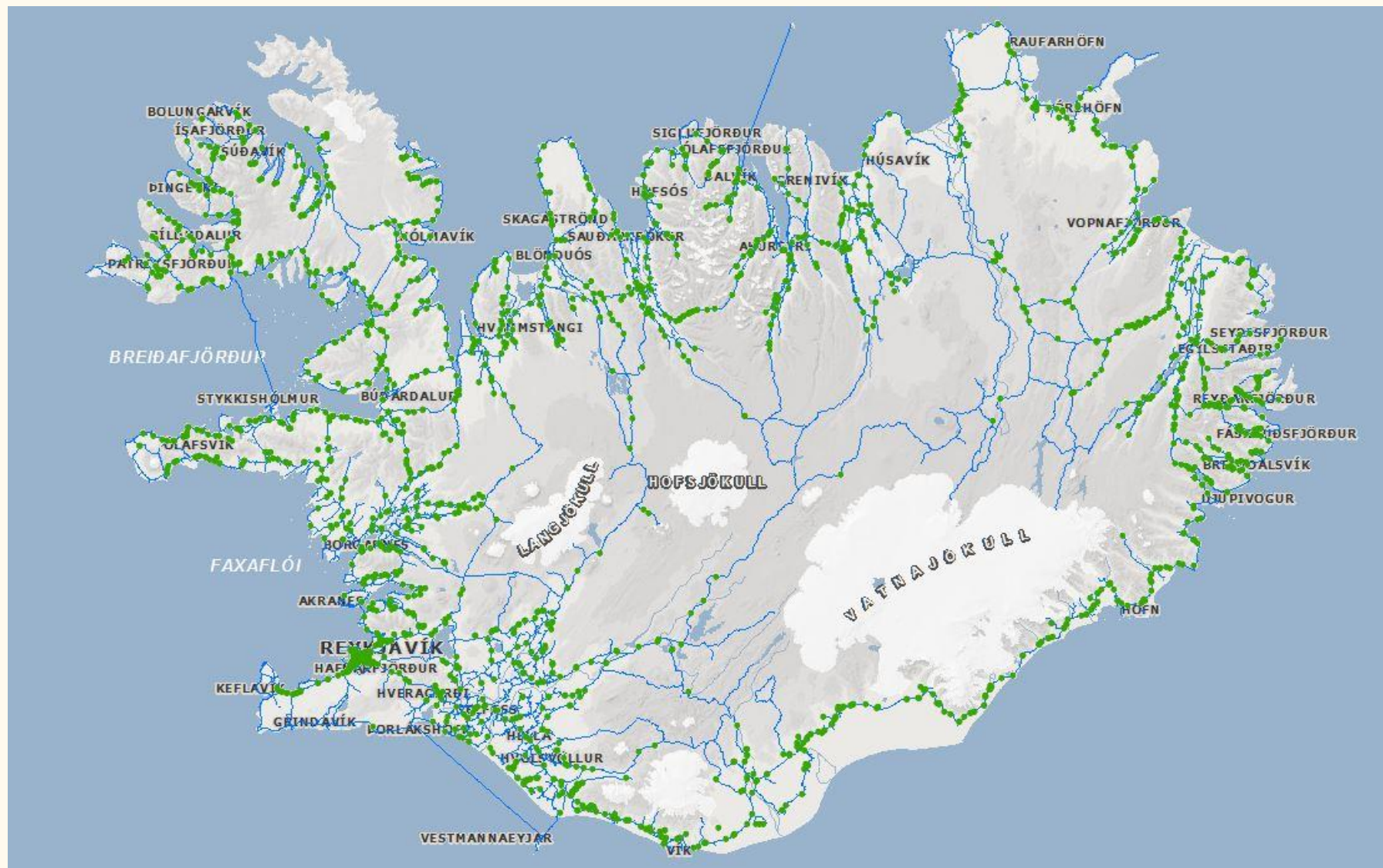
**Gamla brúin yfir Markarfljót.
Flóðið farið að sjatna.**

**ELDGOS Í
EYJAFJALLAJÖKLI
16.4.2010**

...
**Í morgun kl. 10:30 var
gamla brúin yfir
Markarfljót opnuð með
takmörkunum fyrir
umferð, mest vörubílum
með 12 tonna
heildarþunga. Er hún
aðeins ætluð brýnum
flutningum. Aðgerðarstjórn
á Hvolsvelli hefur umsjón
með umferð yfir
brúna, fyrst og fremst
flutningum á matvælum,
búfénaði o.þ.h. Vinna við
nýju brúna liggur niðri þar
sem of mikið vatnsmagn
er í ánni.**



Brýr nú



**Vegagerðin hefur
á umsjón sinni
1185 brýr, þar af
eru 229 brýr á
Hringveginum.**



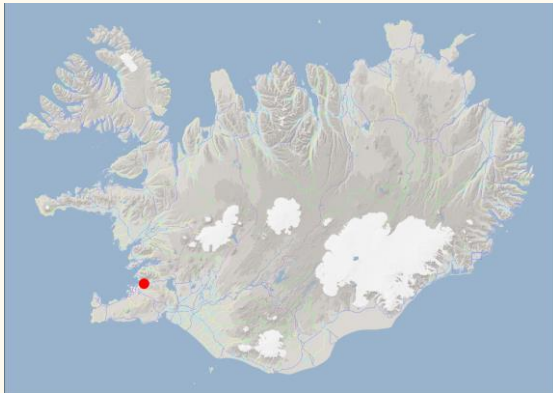
Aldursdreifing brúa á Hringvegi

Árabil	Fjöldi brúa á Hringvegi
1940-1949	6
1950-1959	13
1960-1969	27
1970-1979	50
1980-1980	34
1990-1999	30
2000-2009	50
2010-2019	13
2020-	6

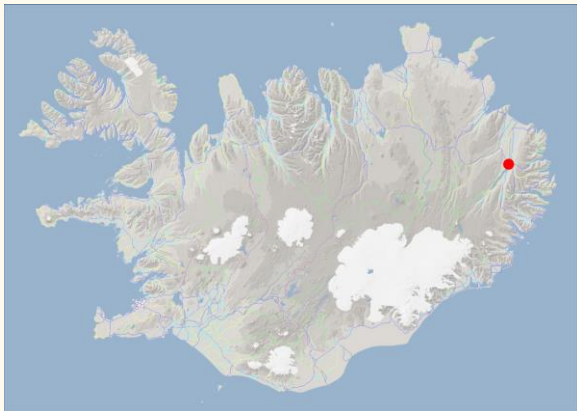
**Nokkrar af
þessum brúm
hafa verið
breikkaðar,
eða yfirbygging
endurnýjuð.**



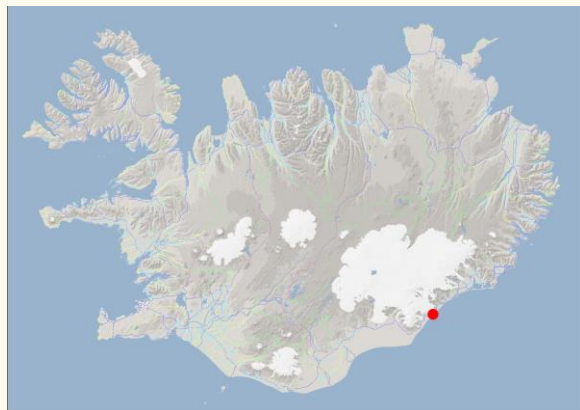
Elsta brúin á Hringveginum er brúin á Köldukvísl. Hún var byggð árið 1942 af henum. Hún var breikkuð árið 1972. Árið 2020 var sett upp nýtt vegrið á brúna. Breidd akbrautar er 7,3 m.



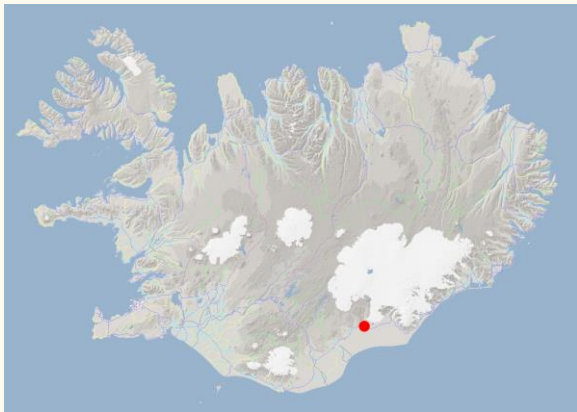
Lagarfljótsbrú var byggð árið 1958. Lengd brúar er 301,5 m breidd akbrautar er 6 m. Millistöplarnir hvíla á 12 tréstaumum. 9 af þessum 12 tréstaum voru reknir niður á árunum 1900-1905.



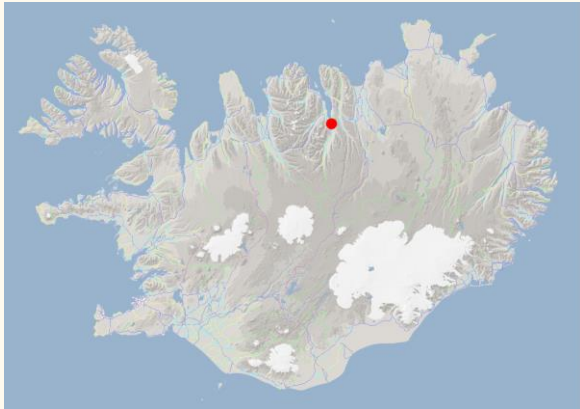
**Brú á Jökulsá á
Breiðamerkursandi
var byggð árið 1967.
Lengd hennar er 108
m og breidd
akbrautar er 4,2 m.**



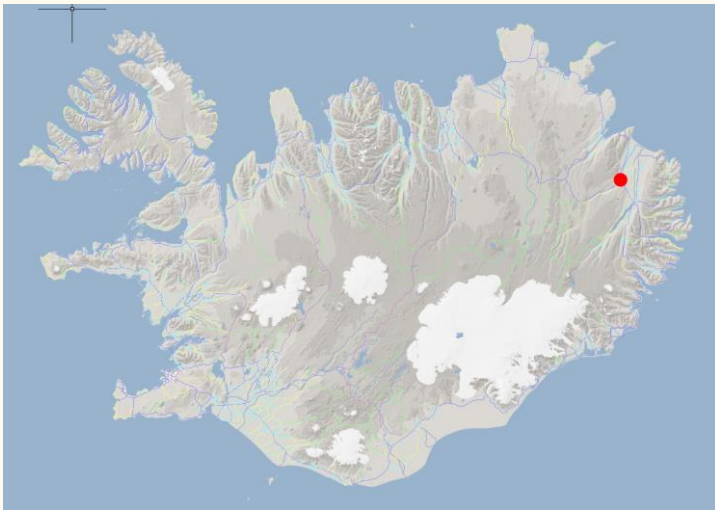
Brú á Súlu var byggð árið 1973 þegar að brýrnar á söndunum voru byggðar og Hringvegi lokað. Lengd brúar er 420 m og breidd akbrautar er 4 m. Ný 138 m löng brú mun leysa hana af hólmi á þessu ári.



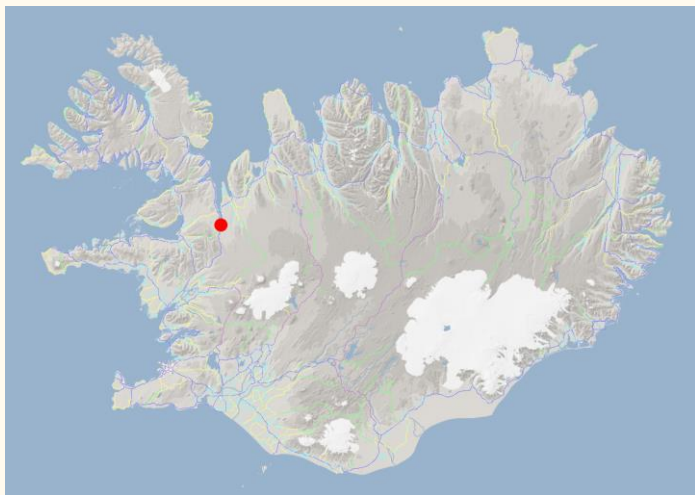
**Brú á
Eyjafjarðará
var byggð árið
1986.
Lengd brúar er
135 m og breidd
akbrautar er 8 m
og gönguleiðar
1,8 m.**



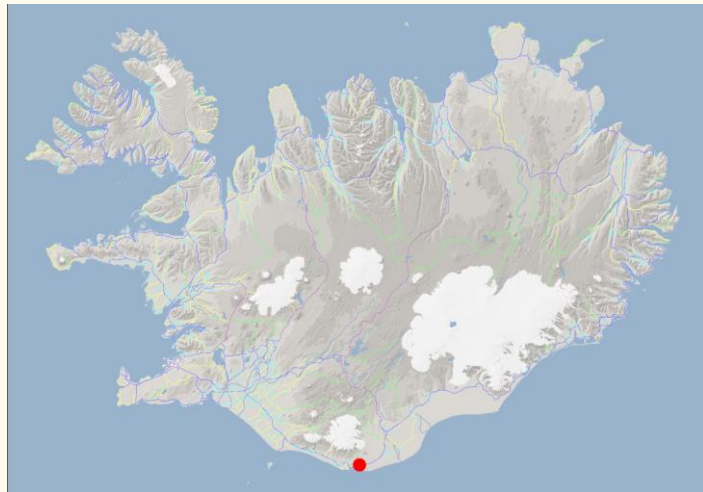
**Brú á
Jökulsá á Dal
var byggð árið
1994.
Lengd brúar er
119 m og breidd
akbrautar er 7,8 m.**



**Brú á Hrótafjarðará
var byggð árið 2008.
Með henni var engin
einbreið brú á
Hringvegi
til Akureyrar.
Lengd brúar er
62 m og breidd
akbrautar er 8,5 m.**

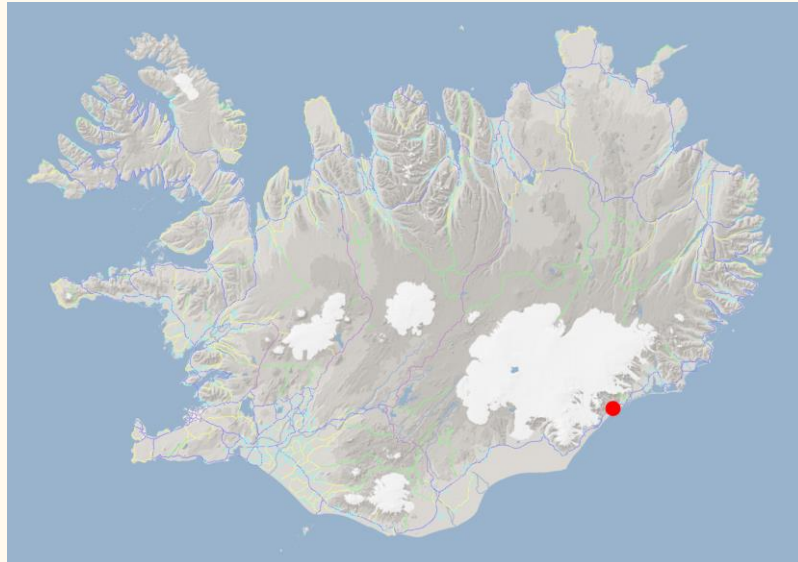


**Brú á Múlakvísl
var byggð árið 2014
eftir að brú tók af í
flóði 2011.
Lengd brúar er 162 m
og breidd akbrautar
er 9 m.**



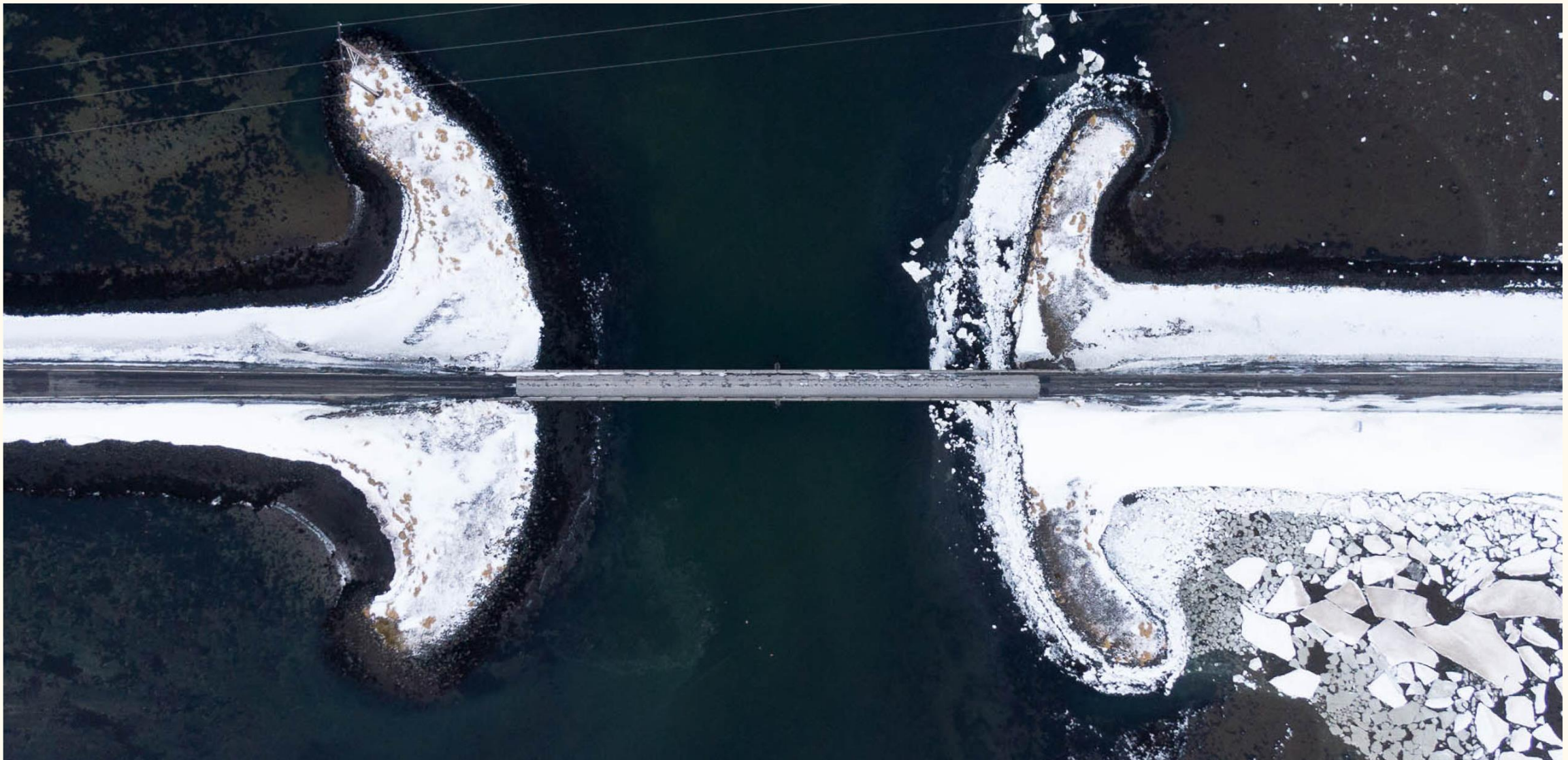
**Brú á Steinavötn
var byggð árið 2020 eftir að
brú skemmdist í flóði árið
2017.**

**Lengd brúar er
100 m og breidd akbrautar
er 9 m.**



Það sem þarf að huga að við nýbyggingar og endurbætur er umferðaröryggi og að byggja í sátt við umhverfi og samfélag.





Takk fyrir áheyrnina