

# Framkvæmd Umferðaröryggisáætlunar

Ársskýrsla 2016



desember 2017



SAMGÖNGU- OG  
SVEITARSTJÓRNARRÁÐUNEYTIÐ



Samgöngustofa 



RÍKISLÖGREGLUSTJÓRINN

<b>INNGANGUR</b> .....	<b>3</b>
<b>1. UMFERÐARÖRYGGISRÁÐ</b> .....	<b>3</b>
<b>2. SAMRÁÐSHÓPUR UMFERÐARÖRYGGISÁÆTLUNAR</b> .....	<b>3</b>
<b>3. FJÁRHAGSÁÆTLUN</b> .....	<b>4</b>
<b>4. AÐGERÐIR OG VERKEFNI Á ÁRINU 2016: VEGFARENDUR</b> .....	<b>5</b>
4.1. SJÁLFVIRKT HRAÐAEFTIRLIT, MÆLISTAÐIR, EIGNAKAUP, VIÐHALD OG REKSTUR .....	5
4.2. ÚRVINNSLA GAGNA ÚR SJÁLFVIRKUM LÖGGÆSLUMYNDAVÉLUM .....	7
4.3. SÉRSTAKT EFTIRLIT LÖGREGLU MEÐ HRAÐAKSTRI .....	8
4.4. AUGLÝSINGAR OG KYNNINGAR.....	9
<i>Breytingar á umferðarhraða</i> .....	9
<i>Ölvunar- og fíkniefnaakstur: Staðan í dag</i> .....	11
4.5. FRÆÐSLA Í SKÓLUM .....	12
<i>Fræðsla í grunnskólum</i> .....	12
<i>Fræðsla í framhaldsskólum</i> .....	13
4.6. FRÆÐSLA TIL ERLENDRA ÖKUMANNA.....	13
4.7. ÖNNUR VERKEFNI .....	15
<i>Skilti í Svinahrauni með fjölda látinna</i> .....	15
<i>Ráðstefna og átak hjá öðrum</i> .....	15
<b>5. AÐGERÐIR OG VERKEFNI Á ÁRINU 2016: VEGAKERFI</b> .....	<b>16</b>
5.1. EYÐING SVARTBLETTA, LAGFÆRINGAR Á UMhverfi VEGA OG UPPSETNING VEGRIÐA .....	16
5.2. UNDIRGÖNG FYRIR BÚFÉ OG HVÍLDARSVÆÐI VIÐ ÞJÓÐVEGI .....	18
5.3. ÁTAK VEGNA MERKINGA VIÐ EINBREIÐAR BRÝR .....	18
5.4. ÝMIS VERKEFNI .....	19
<i>Umferðaröryggisúttekt á vegum</i> .....	19
<i>Úttekt öryggissvæða þjóðvega innan höfuðborgarsvæðisins – Forathugun</i> .....	19
<i>Umsjón öryggisaðgerða á vegum</i> .....	19
<i>Prentkostnaður</i> .....	19
<b>6. AÐGERÐIR OG VERKEFNI Á ÁRINU 2016: STEFNUMÓTUN, RANNSÓKNIR OG LÖGGJÖF</b> .....	<b>20</b>
6.1. KÖNNUN Á AKSTURSHÉÐUN ALMENNINGS .....	20
<b>7. VERKEFNI ÁN SÉRSTAKRAR FJÁRVEITINGAR</b> .....	<b>22</b>
7.1. ALÞJÓÐLEGT SAMSTARF .....	22
<b>VIÐAUKI I. SJÁLFVIRKT UMFERÐAREFTIRLIT</b> .....	<b>24</b>
<b>VIÐAUKI II. LYKILSTÆRÐIR ÚR SLYSASKRÁ SAMGÖNGUSTOFU</b> .....	<b>32</b>
<b>VIÐAUKI III. EYÐING SVARTBLETTA, LAGFÆRINGAR Á UMhverfi VEGA OG UPPSETNING VEGRIÐA</b> .....	<b>35</b>
<b>VIÐAUKI IV. UNDIRGÖNG FYRIR BÚFÉ OG HVÍLDARSVÆÐI VIÐ ÞJÓÐVEGI</b> .....	<b>44</b>
<b>VIÐAUKI V. BÆTTAR MERKINGAR VIÐ EINBREIÐAR BRÝR Á HRINGVEGI</b> .....	<b>46</b>
<b>VIÐAUKI VI. SKÝRSLUR GRUNDASKÓLA UM GRUNNSKÓLAFRÆÐSLU</b> .....	<b>48</b>
FJÁRHAGSLEGT UPPGIÖR Á UMFERÐARFRÆÐSLU Í GRUNDASKÓLA 2016 .....	49
ÁRSSKÝRSLA GRUNDASKÓLA .....	50

*Ljósmynd á forsíðu: Einar Magnús Magnússon*

## Inngangur

Á grundvelli laga um samgönguáætlun nr. 71/2002 var þingsályktun um fjögurra ára samgönguáætlun fyrir árin 2005-2008 lögð fram af samgönguráðherra og samþykkt á Alþingi, en umferðaröryggisáætlun var þá í fyrsta sinn hluti af fjögurra ára samgönguáætlun. Á grundvelli laga um samgönguáætlun nr. 33/2008 var gerð samgönguáætlun fyrir árin 2011-2014 og hún samþykkt á Alþingi á vorþingi árið 2012. Einnig var á því sama þingi samþykkt samgönguáætlun til tólf ára, 2011-2022, en í henni var að finna fyrstu umferðaröryggisáætlunina til tólf ára.

Í núgildandi umferðaröryggisáætlun samgönguáætlunar er framkvæmdaáætlun um sérstakar aðgerðir sem eiga að leiða til fækkunar slysa og lækkunar kostnaðar samfélagsins af umferðarslysum. Við val aðgerða í fyrstu umferðaröryggisáætluninni var m.a. stuðst við tillögur starfshóps um umferðaröryggisáætlun til ársins 2012 – markmið og aðgerðir. Við mat á forsendum um virkni aðgerða var í flestum tilfellum stuðst við erlendar rannsóknir og ber þá sérstaklega að nefna handbók Transportökonomisk Institutt í Noregi um virkni umferðaröryggisaðgerða.

Síðustu árin hefur ekki verið ráðist í nýja greiningu af þessu tagi heldur hefur verið byggt á niðurstöðum upphaflegu greiningarinnar og reynt hefur verið eftir fremsta megni að uppfæra þær í takt við tímann. Aðgerðir á framkvæmdaáætlun skiptast í eftirtalda flokka: Vegfarendur, vegakerfi, ökutæki og stefnumótun, rannsóknir og löggjöf.

Markmið stjórnvalda um aukið umferðaröryggi til ársins 2022 eru tvö. Annars vegar að fjöldi látinna í umferð á hverja 100.000 íbúa verði ekki meiri en það sem lægst gerist hjá öðrum þjóðum það ár. Hins vegar að fjöldi látinna og alvarlega slasaðra í umferð lækki að jafnaði um ekki minna en 5% á ári til ársins 2022.

## 1. Umferðaröryggisráð

Sérstakt umferðaröryggisráð, sem ætlað er að vinna að framgangi umferðaröryggisáætlunar tók til starfa árið 2005. Árið 2016 sátu í umferðaröryggisráði Ragnhildur Hjaltadóttir, ráðuneytisstjóri í innanríkisráðuneytinu, og formaður ráðsins, Þórólfur Árnason forstjóri Samgöngustofu, Hreinn Haraldsson vegamálastjóri og Haraldur Johannessen ríkislögreglustjóri.

## 2. Samráðshópur umferðaröryggisáætlunar

Samráðshópur um framkvæmd umferðaröryggisáætlunar var skipaður 2005. Hlutverk samráðshópsins er að gera starfs- og framkvæmdaáætlun á grundvelli umferðaröryggisáætlunar, samkvæmt ályktun Alþingis. Árið 2016 var Valgerður B. Eggertsdóttir, lögfræðingur í innanríkisráðuneytinu, formaður samráðshópsins. Aðrir fulltrúar hópsins voru Gunnar Geir Gunnarsson deildarstjóri öryggis- og fræðsludeildar Samgöngustofu, Auður Þóra Árnadóttir forstöðumaður umferðardeildar hjá Vegagerðinni og Jónína Sigurðardóttir aðstoðaryfirlögregluþjónn hjá embætti ríkislögreglustjóra.

### 3. Fjárhagsáætlun

*Tafla 1. Áætlun um tekjur og gjöld.*

<b>Tekjur 2016</b>	<b>millj. kr.</b>	<b>Gjöld 2016</b>	<b>millj. kr.</b>
Frá vegaáætlun	385,0	Vegfarendur	73,5
Úr rekstri Ríkislögreglustjóra	12,0	Vegakerfið	343,0
Úr rekstri Samgöngustofu	18,0	Ökutæki	0
Styrkur frá Stjórnstöð ferðamála	4,0	Stefnumótun, rannsóknir og löggjöf	2,5
<b>Til ráðstöfunar alls:</b>	<b>419,0</b>	<b>Samtals gjöld:</b>	<b>419,0</b>

*Tafla 2. Kostnaður við einstök verkefni*

<b>Heiti verkefnis</b>		<b>Áætlun millj. Kr</b>	<b>Rauntölur millj. kr</b>
<i>Vegfarendur</i>			
4.1	Sjálfvirkt hraðaeftirlit, mælistaðir, eignakaup, viðhald og rekstur	27,0	26,4
4.2	Úrvinnsla gagna úr sjálfvirkum löggæslumyndavélum	15,0	15,0
4.3	Sérstakt eftirlit lögreglu með hraðakstri	12,0	12,0
4.4	Auglýsingar og kynningar	5,0	6,2
4.5	Fræðsla í skólum	4,0	4,0
4.6	Fræðsla til erlendra ökumanna	10,5	9,3
4.7	Önnur verkefni	0,0	0,3
<i>Vegakerfi</i>			
5.1	Eyðing svartbletta, umhverfi vega og vegrið	257,0	253,3
5.2	Undirgöng fyrir búfé og hvíldarsvæði við þjóðvegi	8,0	16,4
5.3	Átak vegna merkinga við einbreiðar brýr	60,0	18,3
5.4	Ýmis verkefni	16,0	9,7
5.5	Ófyrirséð verkefni	2,0	0,0
<i>Stefnumótun, rannsóknir og löggjöf</i>			
6.1	Könnun á aksturshegðun almennings	2,5	2,7
<b>Kostnaður alls</b>		<b>419,0</b>	<b>373,6</b>

## 4. Aðgerðir og verkefni á árinu 2016: Vegfarendur

Í þessum flokki eru verkefni sem miða að því að bæta æskilega hegðun og viðhorf hjá öikumönnum og öðrum vegfarendum. Um er að ræða eftirlit lögreglu, sjálfvirkt eftirlit sem og fræðslu- og áróðursverkefni Samgöngustofu.

### 4.1. Sjálfvirkt hraðaeftirlit, mælistaðir, eignakaup, viðhald og rekstur

Mælistaðir fyrir sjálfvirkt hraðaeftirlit í dreifbýli eru 24. Á Hringvegi milli Hveragerðis og Selfoss eru tveir mælistaðir, tveir á Hringvegi á Kjalarnesi, tveir í Hvalfjarðargöngum, þrír á Hringvegi í Hvalfjarðarsveit, einn á Garðskagavegi, tveir á Sandgerðisvegi, tveir í Fáskrúðsfjarðargöngum, fjórir í Bolungarvíkurgöngum og sex í Héðinsfjarðargöngum. Hraðamyndavélar til notkunar í dreifbýli eru 16. Ellefu af vélunum 16 eru af norskrri gerð en 5 eru af þýskri gerð og eru þær síðastnefndu notaðar í Bolungarvíkurgöngum og Héðinsfjarðargöngum.

Ekki var keypt nein hraðamyndavél árið 2016 en keyptur var einn Axspeed200 sem er fylgibúnaður með hraðamyndavélum og leysir hann af hendi eldri búnað.

Vegagerðin sá, eins og áður, um almennan rekstur myndavélanna og viðhald mælistaðanna. Sem dæmi má nefna að endurnýja þurfti skynjara við Hagamel í Hvalfjarðarsveit og einnig þurfti að endurnýja svokallaðar myndavélaínur við mælistaði. Vegagerðin sér jafnframt um að senda búnaðinn til útlanda í kvörðun með reglulegu millibili, eftir því sem við á. Árið 2016 var greiddur kostnaður vegna kvörðunar á 9 hraðamyndavélum sem notaðar eru í dreifbýli. Um leið og vélarnar eru kvarðaðar er viðhaldi þeirra sinnt.

Eins og greint var frá í síðustu fjórum ársskýrslum var, í samstarfi við Reykjavíkurborg, keypt ein hraðamyndavél af þýskri gerð árið 2012. Vélin passar í myndavélaakassa sem eru til staðar við allmörg gatnamót í Reykjavík. Stofnkostnaður vegna kaupa á vélinni, nettengingar myndavélaakassanna og fl. skiptist á milli Vegagerðarinnar og Reykjavíkurborgar. Fyrri hluta árs 2014 tókst að koma þessari vél í gagn. Kostnaður við viðgerðir og viðhald vélarinnar, þ.m.t. kvörðun, er greiddur af fjármunum til umferðaröryggisáætlunar. Síðla árs 2015 var myndavélin uppfærð, þ.e. sett 11 MP vél í stað 5 MP vélar, og var hún jafnframt kvörðuð. Í byrjun árs 2016 voru unnin skemmdarverk á vélinni og þurfti að senda hana út til viðgerðar.



Eins og fram kom í ársskýrslu fyrir árið 2013 var lögreglunni á höfuðborgarsvæðinu það ár veittur styrkur til að kaupa hraðamyndavél til notkunar í bíl. Kostnaður við rekstur þeirrar vélar er þó ekki greiddur af fjármunum til umferðaröryggisáætlunar.

Á árinu 2016 voru 18 stafrænar hraðamyndavélar í notkun. Fyrstu vélarnar voru teknar í notkun í júlí 2007 og höfðu því verið virkar í 9 ár. Hraðamyndavélar eru í umdæmi lögreglustjóranna á Vesturlandi, á höfuðborgarsvæðinu, Suðurnesjum, Norðurlandi eystra, Austurlandi, Suðurlandi og Vestfjörðum. Brotin eru skráð hjá lögreglustjóranum á Snæfellsnesi samkvæmt ákvörðun ríkislögreglustjóra, fyrir utan þær tvær vélar sem staðsettar eru á höfuðborgarsvæðinu, og eru þau brot skráð hjá embætti lögreglustjórans á höfuðborgarsvæðinu.

Árið 2016 voru hraðamyndavélar stærstan hluta árs á tveimur stöðum á Hringvegi á Suðurlandi, á tveimur stöðum á Hringvegi á Kjalarnesi, á tveimur stöðum í Fáskrúðsfjarðargöngum og á öðrum mælistaðnum við Fiskilæk í Hvalfjarðarsveit. Á hinum mælistaðnum við Fiskilæk var vél um hálf tveimur árið og á þriðja mælistaðnum í Hvalfjarðarsveit, þ.e. við Hagamel var vél í nokkra mánuði síðari hluta ársins.

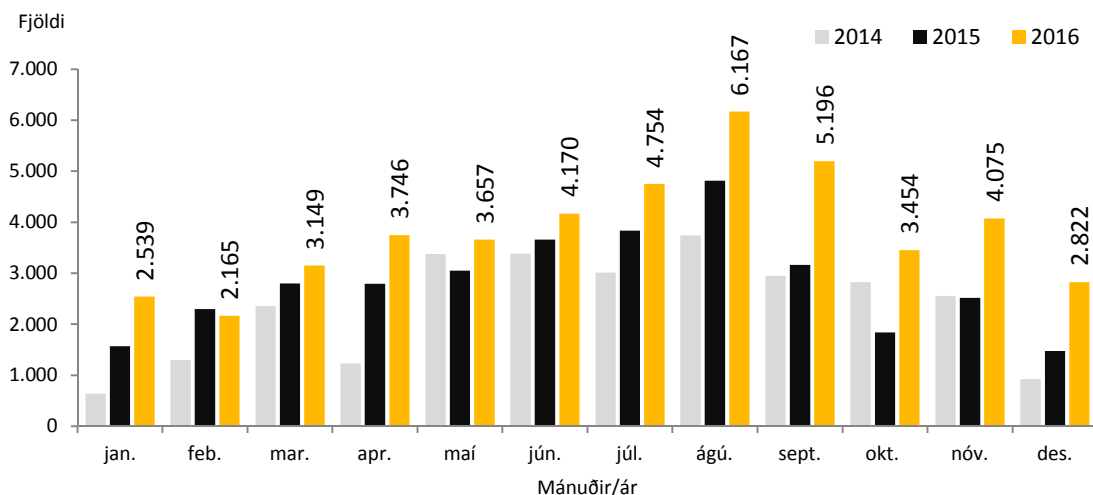
Vegna bilana í raf-og netkerfi voru vélnar tvær í Hvalfjarðargöngum aðeins virkar lítinn hluta ársins. Vél var á einum af þremur mælistöðum á Suðurnesjum í nokkra mánuði fyrri hluta ársins. Tvær vélar voru í Bolungarvíkurgöngum meginhluta ársins og þrjár í Héðinsfjarðargöngum. Tvær vélar voru í notkun á höfuðborgarsvæðinu árið 2016 en önnur þeirra var aðeins virk í mjög stuttan tíma það ár vegna skemmdarverks. Um allar hraðamyndavélnar gildir að þær þarf að kvarða reglulega og eru þær óvirkar á meðan.

Fjöldi skráðra hraðakstursbrota með sjálfvirkum myndavélum árin 2007 til 2016 kemur fram í töflu 3.

Tafla 3. Fjöldi skráðra hraðakstursbrota með sjálfvirkum myndavélum

Ár	Fjöldi brota	Fjöldi brota á dag	Fjöldi hraðamyndavéla
2007	6.872	19	2
2008	16.385	44	9
2009	23.134	63	10
2010	22.322	61	10
2011	13.238	36	15
2012	18.887	52	15
2013	13.028	36	15
2014	28.298	78	18
2015	33.812	93	18
2016	45.894	126	18

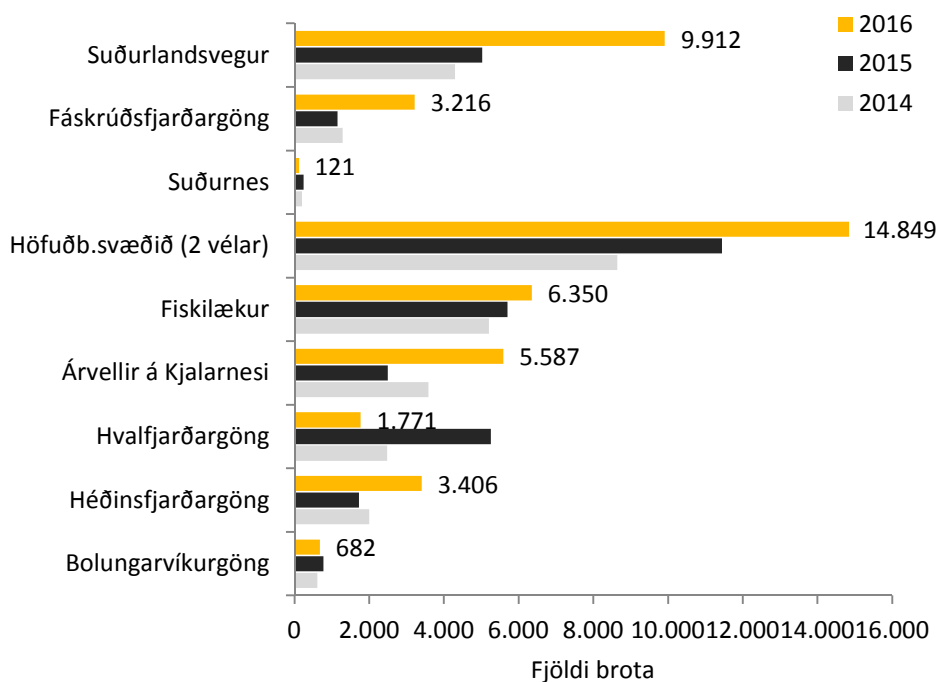
Á mynd 1 sést dreifing brotanna á árunum 2014 til 2016 eftir mánuðum. Síðustu ár hafa brotin verið tíðust í kringum sumarmánuðina en nú má sjá að þau eru mun fleiri á seinni hluta árs en áður. Fæst brot voru skráð í febrúar en mestu aukninguna milli ára má sjá í september, október, nóvember og desember.



Mynd 1. Fjöldi hraðakstursbrota sem stafrænar hraðamyndavélar skráðu árin 2014-2016, greindur eftir mánuðum

Á mynd 2 sést fjöldi skráðra hraðakstursbrota, greindur eftir vettvangi. Fjöldi brota er misjafn og ræðst það að mestu leyti af virkni véla og umferðarpunga. Flest brotin voru skráð á vélar á höfuðborgarsvæðinu, eða 14.849. Næstflesta brot voru skráð á Suðurlandsvegi eða 9.912 og var mest aukning milli ára þar.

Hlutfallslega var aukning milli ára á öllum stöðum nema í Bolungarvíkurgöngum, Hvalfjarðargöngum og á Suðurnesjum. Mest fækkun á brotum milli ára var í Hvalfjarðargöngum. Mikil fækkun brota í Hvalfjarðargöngum skýrist af því að vélar þar voru, eins og fyrr segir, óvirkar mestan hluta ársins vegna bilana í raf- og netkerfi. Á Suðurnesjum var vél í heldur færri daga en árið 2015 og getur það skýrt færri brot árið 2016.



Mynd 2. Fjöldi hraðakstursbrota sem stafrænar hraðamyndavélar skráðu árin 2014-2016, greindur eftir vettvangi

ÁÆTLUN	27.000.000,-
RAUN	26.412.949,-

#### 4.2. Úrvinnsla gagna úr sjálfvirkum löggæslumyndavélum

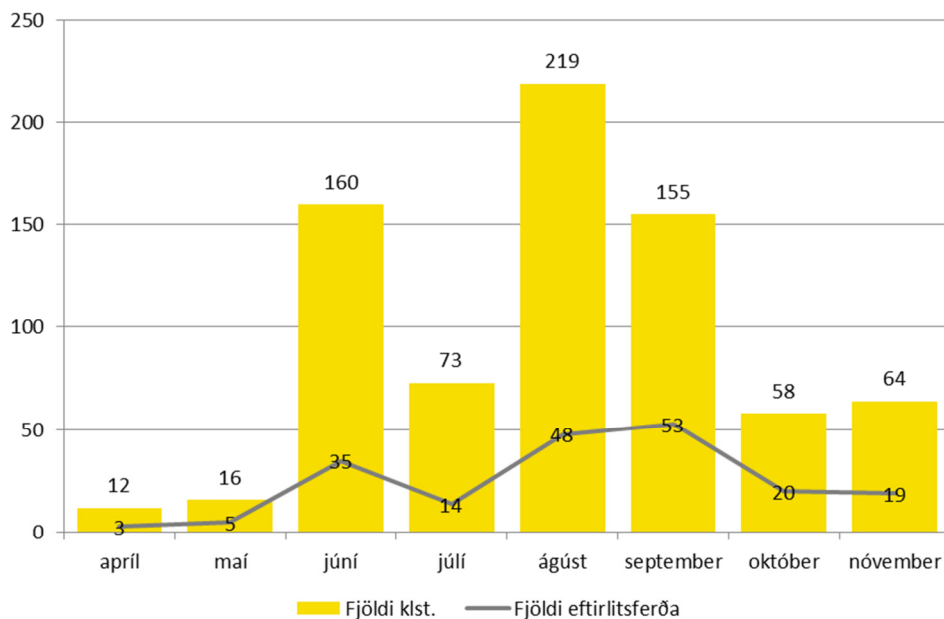
Lögreglan fær fjármagn til þess að sinna úrvinnslu gagna úr löggæslumyndavélum. Í raun er um að ræða rekstrarkostnað og má ætla að þessu verkefni verði í framtíðinni tryggður annar fjárstofn.

ÁÆTLUN	15.000.000,-
RAUN	15.000.000,-

### 4.3. Sérstakt eftirlit lögreglu með hraðakstri

Ríkislögreglustjóri ákvað að verja 12 milljónum í umferðareftirlit árið 2016. Framkvæmd eftirlitsins var þannig að sérveit embættis ríkislögreglustjóra sinnti eftirlitinu sem fór fram frá tímabilinu frá 12. apríl til og með 28. nóvember 2016. Eftirlitið fór fram á merktum lögreglubifreiðum annars vegar frá höfuðborgarsvæðinu og hins vegar frá Akureyri. Almennt sinntu tveir sérveitarmenn eftirlitinu saman á bíl.

Flestar eftirlitsferðir voru farnar í september eða 53 talsins, og var þá 155 klst. varið í eftirlitið. Flestum klst. var hins vegar varið í eftirlitið í ágúst, eða 219 klst. í 48 eftirlitsferðum. Að meðaltali var varið tæpum 4 klst. í eftirlit í hvert skipti. Eftirlitsferðirnar fóru ýmist fram frá höfuðborgarsvæðinu á Suðurnesjum, Suðurlandi og Vesturlandi (52%), eingöngu á höfuðborgarsvæðinu (29%) eða frá Akureyri (18%).



Mynd 3. Fjöldi eftirlitsferða og fjöldi klst. sem varið var í eftirlitið, greint eftir mánuðum.

Tafla 4. Staðsetning eftirlits

	Fjöldi	Hlutfall
Eftirlit á höfuðborgarsvæðinu eingöngu	58	29%
Eftirlit frá Akureyri	37	19%
Frá höfuðborgarsvæðinu á Suðurnes, Suðurl. og Vesturl.	102	52%
<b>Samtals</b>	<b>197</b>	<b>100%</b>

Alls voru eknir 29.128 km vegna eftirlitsins, eða að meðaltali 148 km. í eftirliti. Minnst voru keyrðir 45 km. og mest 600 km.

Ökutæki sem stöðvuð voru vegna eftirlitsins voru 261 talsins. Alls 88 aðilar fengu tiltal og 59 ökumenn voru kærðir fyrir brot.

ÁÆTLUN	12.000.000,-
RAUN	12.000.000,-



#### 4.4. Auglýsingar og kynningar

Engar nýjar auglýsingar fyrir sjónvarp, útvarp eða blöð voru framleiddar árið 2016. Hins vegar var farið í herferð á SnapChat undir merkjum Höldum Fókus þar sem reynt var að hafa áhrif á farsímanotkun undir stýri. Í þeirri herferð voru fjórir þekktir snapparar látnir lenda í umferðarslysi á meðan þeir tóku upp snapp. Auðvitað lentu þeir ekki í alvöru slysi en sá sem horfði á snappið hélt að viðkomandi hefði slasast. Um 15-30 mínútum síðar sendu þau svo nýtt snapp þar sem fram kom að þetta hefði verið sett á svið en engu að síður væri stórhættulegt að senda og skoða SnapChat undir stýri.



Fréttamiðillinn Nútíminn stóð fyrir átaki gegn farsímanotkun undir stýri og var herferðin styrkt með fjárframlagi.

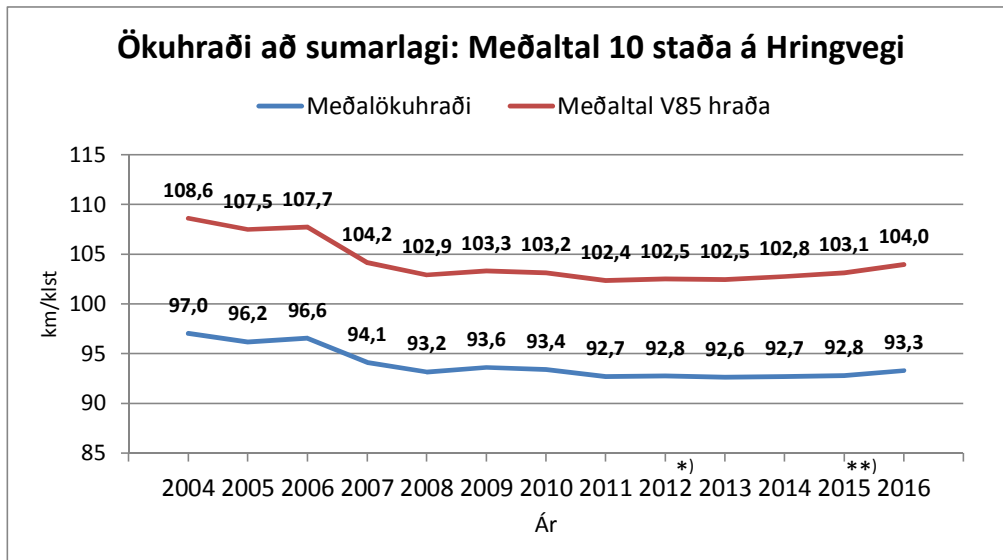
Sérstaklega var greitt fyrir birtingar RÚV á fræðslumyndum um ölvunarakstur í desember. Í desember var einnig ráðist í birtingar á eldri sjónvarpsauglýsingum um ölvunarakstur sem kallast Bara einn. Voru þær birtingar í samstarfi við Vínbúðina.

ÁÆTLUN	5.000.000,-
RAUN	6.242.847,-



#### Breytingar á umferðarhraða

Á mynd 4 eru upplýsingar um þróun umferðarhraða að sumarlagi á 10 stöðum á Hringveginum, á tímabilinu 2004-2016, skv. umferðargreinum Vegagerðarinnar en hraðinn hefur verið mældur á sambærilegan hátt frá árinu 2004. Athuga þó að árin 2012 og 2015 eru staðirnir 9 en ekki 10. Bilun varð í umferðargreini á Hringvegi við Pétursey og vantar því gögn frá honum fyrir árið 2012. Vegna framkvæmda á Hellisheiði 2015 komu engin gögn úr umferðargreini þar það ár.

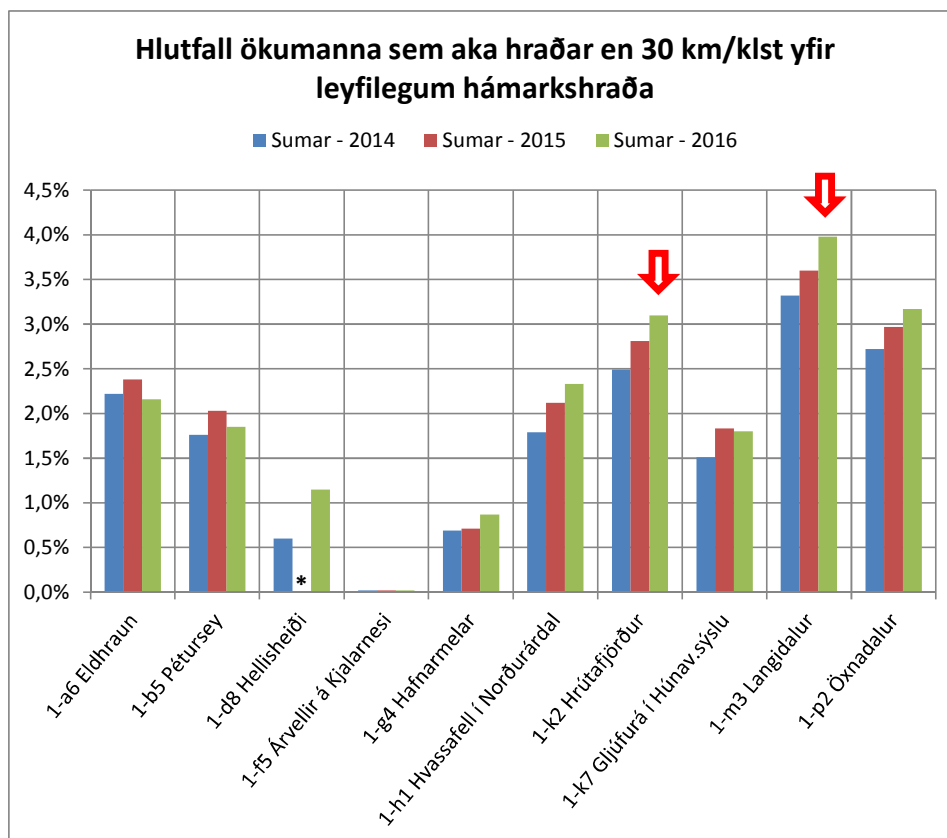


Mynd 4. Meðaltal ökuhraða að sumarlagi á 10 stöðum á Hringvegi 2004 – 2016. \*) Mælistað við Pétursey er sleppt árið 2012. \*\*) Mælistað við Hellið er sleppt árið 2015.

Meðalökuhraði á 10 stöðum á Hringvegi sumarið 2016 var 93,3 km/klst. og er það hækkun um 0,5 km/klst. frá sumrinu áður. Meðaltal  $v_{85}$  hraða ( $v_{85}$  er sá hraði sem 15% ökumanna fara yfir) var 104,0 km/klst. og hafði hann hækkað um 0,9 km/klst. frá fyrra ári.

Þegar breytingar á meðalhraða að sumarlagi frá fyrra ári voru skoðaðar kom í ljós að meðalhraðinn hækkaði um 0,8 km/klst. á Hafnarmelum, um 0,6 km/klst. við Hvassafell í Norðurárdal, um 0,5 km/klst. í Langadal og um 0,4 km/klst. í Hrútafirði og í Öxnadal. Meðalhraðinn hækkaði um 0,1 km/klst. við Pétursey og við Árvelli á Kjalarnesi en lækkaði um 0,5 km/klst. í Eldhrauni og um 0,2 km/klst. við Gljúfurá í Húnavatnssýslu. Ofangreindar hraðatölur gilda fyrir umferð í frjálsu flæði, en það þýðir að bil milli ökutækja og umferðarmagn er með því móti að reiknað er með að hver ökumaður velji sinn ökuhraða.

Á mynd 5 er sýnt hvernig það hlutfall ökumanna sem aka hraðar en 30 km/klst. yfir leyfilegum hámarkshraða breytist á völdum mælistöðum á tímabilinu 2014-2016. Sumarið 2016 var þetta hlutfall, fimmta árið í röð, hæst á Hringvegi í Langadal, þar sem það var 3,98%.



Mynd 5: Hlutfall ökumanna á Hringvegi sem aka hraðar en 30 km/klst. yfir leyfilegum hámarkshraða. \*\*) Mælistað við Hellisheiði er sleppt árið 2015.

## Ölvunar- og fíkniefnaakstur: Staðan í dag

Árið 2016 létust fimm manns af völdum ölvunar- eða fíkniefnaaksturs. Einnig slösuðust 11 manns alvarlega vegna ölvunar eða notkunar fíkniefna við akstur. Upplýsingar um afleiðingar ölvunar- og fíkniefnaaksturs síðustu ára má sjá í töflunni hér að neðan.

Tafla 5. Afleiðingar ölvunar- og fíkniefnaaksturs

Ár	Látnir af völdum ölvunar- og fíkniefnaaksturs	Látnir alls	Hlutfall	Alvarlega slasaðir af völdum ölvunar- og fíkniefnaaksturs	Alvarlega slasaðir alls	Hlutfall
2012	1	9	11%	13	136	10%
2013	3	15	20%	10	177	6%
2014	0	4	0%	14	177	8%
2015	0	16	0%	7	178	4%
2016	5	18	28%	11	215	5%
<b>Meðaltal</b>	<b>1,8</b>	<b>12,4</b>	<b>15%</b>	<b>11,0</b>	<b>176,6</b>	<b>6%</b>

Árið 2006 var brotaflokknum „akstur undir áhrifum ávana- og fíkniefna“ bætt við málaskrárkerfi lögreglunnar (á grundvelli breytinga á umferðarlögum nr. 50/1987 með lögum nr. 66/2006). Lögin öðluðust gildi 14. júní 2006 og í framhaldinu tók lögreglan að prófa hjá ökumönnum hvort ekið væri undir áhrifum ávana- og/eða fíkniefna. Prófið felur í sér að munnvatn eða sviti er tekið af ökumanni til að sjá hvort hann er undir áhrifum. Ef prófið bendir til þess að grunur sé á rökum reistur er blóð tekið til rannsóknar.

## 4.5. Fræðsla í skólum

### Fræðsla í grunnskólum

Skólaárið 2015-2016 var ellefta starfsár Grundaskóla sem móðurskóla í umferðarfræðslu. Hefur umferðarfræðsla í skólum á landsvísu tekið miklum stakkaskiptum á þessum tíma. Í upphafi var vart hægt að finna þann skóla á landinu sem sinnti umferðarfræðslu en síðustu ár hafa yfir 100 skólar haft umferðarfræðslu í sinni skólanámskrá.

Hlutverk Grundaskóla er margþætt. Honum er ætlað að gera og safna námsefni og koma því á vefinn [www.umferd.is](http://www.umferd.is) og jafnframt að halda umferðarfræðslunni að grunnskólum landsins, minna á námsefnið og hvetja til notkunar þess. Honum er ætlað að sinna umferðarfræðslu í sínu nærumhverfi og vera þannig fyrirmynd annarra skóla þannig að aðrir skólar geti lært af þessari starfsemi. Einnig ber honum að starfa að verkefnum á landsvísu.

Fyrir áratug tóku eingöngu tveir til þrjú skólar fyrir umferðarfræðslu með sínum nemendum. Fleiri og fleiri skólar og starfsmenn þeirra taka fræðsluna upp og sinna af miklum myndarbrag. Líklegt verður að teljast að fræðslan sem fer fram í grunnskólum sé farin að vegna þyngra í umferðaröryggisstarfinu en áður. Í fjölmörgum skólum er nú ráðist í stór umferðarþemaverkefni sem eru samþætt öðru starfi skólanna en ekki í stutt stök námskeið sem gjarnan voru haldin hér áður fyrr. Í dag er algengara að foreldrar og nærsamfélagið taki allt þátt í verkefnum og slík vinna mun skila meiru þegar til lengri tíma er litið. Örugg umferð er ekki verkefni skólanna einna heldur samfélagsins alls.

Árið 2016 var úthlutun til móðurskólaverkefnisins af skornum skammti og þurfti Grundaskóli því, í samvinnu við Samgöngustofu, að forgangsraða verkefnum og ljóst er að ekki náðist að vinna allt sem áhugi og þörf var á. Áhersla var lögð á gerð námsefnis fyrir unglíngastig tengt undirbúningi fyrir ökunám, aukið samstarf við Menntavísindasvið HÍ og að viðhalda heimasíðu umferd.is ásamt því að vera grunnskólum landsins innan handar með námsefni og annað er tengist kennslu og fræðslu er varðar umferðarfræðslu. Æskilegt væri að sinna meira heimsóknum í grunnskóla landsins en vegna fjárskorts var ákveðið að leggja ekki höfuðáherslu á þær heimsóknir en setja meira þúður í bréfaskriftir og bein samskipti við skólana. Nánar má sjá um starf Grundaskóla og útlistun á verkefnum í Viðauka VI.

**Tafla 6. Slyss á börnum 2012-2016**

	Látin	Alvarlega slösuð	Lítið slösuð	Samtals
2012	0	10	78	88
2013	2	19	90	111
2014	0	20	86	106
2015	2	18	96	116
2016	1	15	106	122
<b>Meðaltal</b>	<b>1,0</b>	<b>16</b>	<b>91</b>	<b>109</b>

ÁÆTLUN	4.000.000,-
RAUN	4.000.305,-

## Fræðsla í framhaldsskólum

Árið 2009 hófst Umferðarstofa handa við að framleiða fræðsluefni fyrir framhaldsskóla. Nefnist það verkefni Svo kom það fyrir mig og byggist það upp á stuttum kvikmyndum um raunveruleg umferðarslys sem átt hafa sér stað á Íslandi. Flest þeirra eru banaslys þar sem ungir ökumenn koma við sögu og verða jafnvel vinum sínum eða ættingjum að bana. Í myndunum er fjallað um slysið, orsakir þess og aðdraganda auk þess sem rætt er við hlutaðeigandi; bílstjórann í sumum tilfellum en einnig aðstandendur fórnarlamba og gerenda. Nemendurnir eru látnir gera verkefni fyrir og eftir sýningu myndanna og er því verkefni ætlað að ramma myndina inn með þeim hætti að hún nýtist sem best til forvarna.



Í þeim sex myndum sem hafa verið framleiddar undir merkjum þessa verkefnis hefur verið tekið á mjög mörgum áhættuþáttum meðal ungra ökumanna. Ein myndin fjallar um ungt fólk í spyrnu (hraðakstur), ein fjallar um ölvunarakstur, ein fjallar um beltanotkun á stuttum leiðum innanbæjar, ein fjallar um beltanotkun í aftursæti og truflun bílstjóra við akstur og sú nýjasta fjallar um farsímanotkun undir stýri. Auk þessara er ein myndin frásögn föður sem missti son sinn í umferðarslysi.

Allir framhaldsskólar hafa fengið afhentar þessar myndir og tók Umferðarstofa mikinn þátt í kennslu þessa efnis fyrstu árin. Nú orðið er skólunum sjálfum hins vegar í auknum mæli falið að nýta þetta efni og hafa kennarar víðast staðið sig mjög vel við kennsluna. Starfsmenn Samgöngustofu hafa að sjálfsögðu verið kennurum innan handar þegar þess er óskað. Óhætt er að segja að mikil almenn ánægja sé með myndirnar og hafa þær vakið sterk viðbrögð og miklar tilfinningar.

Engin ný mynd var framleidd árið 2016 og kom því ekki til kostnaðar á þessum lið þetta árið.

ÁÆTLUN	0,-
RAUN	0,-

## 4.6. Fræðsla til erlendra ökumanna

Árið 2013 var framleidd mynd ætluð erlendum ferðamönnum þar sem álfurinn Elfis kennir ferðamönnum á sérstakar aðstæður á íslenskum vegum og það sem er sérstakt og óvenjulegt við íslenska vegakerfið. Myndina má sjá á síðunni [www.drive.is](http://www.drive.is). Árið 2016 var sett fjármagn í það verkefni að auglýsa myndina á netinu og var þeirri markaðssetningu beint til þeirra sem voru að kynna sér landið og þeirra sem skoðuðu ferðaskrifstofur, bílaleigur o.þ.h. sem gefur til kynna að viðkomandi sé á leiðinni til Íslands.



Undir lok árs 2015 var ljóst að kínverskir ferðamenn voru að lenda í fleiri slysum en aðrir ferðamenn, sérstaklega ef litið er til fjölda þeirra hérlendis. Árið 2016 var ráðið í að þýða bækling sem kallast á ensku „How to drive in Iceland“ yfir á kínversku og voru kínverska sendiráðið á Íslandi og íslenska sendiráðið í Kína fengin með í dreifingu á þeim bæklingi. Kínverska sendiráðið á Íslandi dreifði bæklingnum til kínverskra ferðaþjónustuaðila sem staðsettir eru hérlendis og beina starfsemi sinni svo að segja eingöngu til kínverskra ríkisborgara. Íslenska sendiráðið í Kína

dreifir bæklingnum til allra sem sækja um vegabréfsáritun til Íslands. Einnig var Elfis myndin textuð á kínversku og er hún sýnd í vegabréfsmiðstöðinni í sendiráðinu í Kína.

Í samstarfi við SAF, bílaleigur landsins, Sjóvá og Landsbjörg voru stýrisspjöldin endurhönnuð, prentuð og þeim dreift. Stýrisspjaldið er einskonar bæklingur sem er hengdur á stýri bílaleigubíla og kemst því leigutakinn ekki hjá því að sjá það því hann þarf að byrja á því að taka það af stýrinu. Á spjaldinu eru upplýsingar fyrir erlenda ferðamenn um séríslenskar aðstæður, s.s. sérstök umferðarmerki sem ekki þekkjast annars staðar og almennar varúðarreglur.



Stýrisspjaldið er á ensku en samhliða því voru framleiddir sex bæklingar á mismunandi tungumálum sem innihalda sömu upplýsingar en eru ætlaðir þeim ferðamönnum sem virðast eiga erfitt með að skilja ensku. Eitt af þeim tungumálum er kínverska.

Erfitt getur reynst að greina á milli ferðamanna og innflytjenda í slysatölfræði. Samgöngustofa hefur þó ákveðið viðmið sem segir að allir með erlent ríkisfang en skráðir með löglega kennitölu séu búsettir héraendis en allir aðrir erlendir ríkisborgarar séu ferðamenn. Í töflunni hér að neðan má sjá tölur yfir slasaða erlenda ferðamenn.

**Tafla 7. Slasaðir erlendir ferðamenn**

	Látnir	Alvarlega slasaðir	Lítið slasaðir	Samtals
2012	1	17	86	104
2013	2	18	109	129
2014	0	21	102	123
2015	5	26	182	213
2016	2	47	174	223
<b>Meðaltal</b>	<b>2,0</b>	<b>26</b>	<b>131</b>	<b>158</b>

Þegar skoðuð er þróun slysa á erlendum ríkisborgurum er gagnlegt að skoða til samanburðar hver þróunin hefur verið í komu ferðamanna til landsins og einnig þróunina á fjölda erlendra ríkisborgara búsettra á Íslandi.

**Tafla 8. Slysa á erlendum ferðamönnum og erlendum ríkisborgurum búsettum héraendis**

	Slasaðir og látnir erlendir ferðamenn	Fjöldi erlendra ferðamanna (þús)	Slasaðir og látnir á hverja 100.000 ferðamenn	Slasaðir og látnir erlendir ríkisborgarar búsettir héraendis	Fjöldi erlendra ríkisborgara búsettra héraendis (1. jan)	Slasaðir og látnir á hverja 1000 erlendra ríkisborgara búsetta héraendis
2012	104	673	15,5	89	20.957	4,2
2013	129	807	16,0	81	21.446	3,8
2014	123	998	12,3	108	22.744	4,7
2015	213	1.289	16,5	109	24.294	4,5
2016	223	1.792	12,4	115	26.485	4,3
<b>Meðaltal</b>	<b>158</b>	<b>1.112</b>	<b>14,2</b>	<b>100</b>	<b>23.185</b>	<b>4,3</b>

ÁÆTLUN	10.500.000,-
RAUN	9.276.075,-

## 4.7. Önnur verkefni

### Skilti í Svínahrauni með fjölda látinna

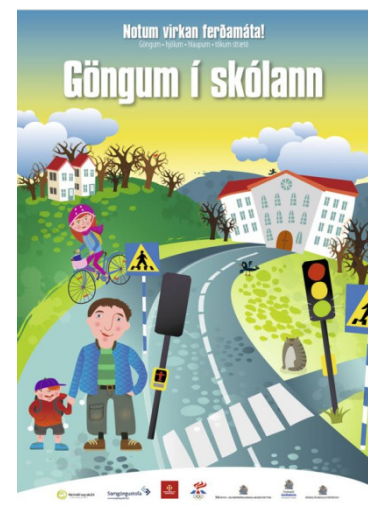
Skiltið í Svínahrauni var uppfært. Á skiltinu er fjöldi látinna á árinu ásamt skilaboðum og ofan á því eru tvö bílhræ. Bílhræjunum var skipt út fyrir tvö nýrri ásamt því að undirstöður voru styrktar. Skipt var um skiltin sjálf og var að þessu sinni sett tala og skilaboð báðum megin en til margra ára hafði skiltið austan megin verið afmáð. Verkefnið hófst árið 2016 og var greitt að hluta en lauk því árið eftir og kom einnig til kostnaðar á því ári. Uppfærsla skiltisins var gerð í samvinnu við þrjú tryggingafélög; VÍS, Vörð og TM.



### Ráðstefna og átak hjá öðrum

Ráðstefnan Hjólum til framtíðar var styrkt og einnig var átakið Göngum í skólann á vegum ÍSÍ styrkt með fjárframlagi.

ÁÆTLUN	0,-
RAUN	303.097,-



## 5. Aðgerðir og verkefni á árinu 2016: Vegakerfi

### 5.1. Eyðing svartblettu, lagfæringar á umhverfi vega og uppsetning vegriða

Á árinu 2016 var unnið að lagfæringum á 56<sup>1</sup> stöðum skv. samþykktum verkefnalistum. Vegrið voru sett upp eða lengd á 23 stöðum. Sem dæmi má nefna Hringveg í Langadal, en þar var unnið að þriðja áfanga umferðaröryggisaðgerða sem farið var í á grundvelli niðurstaðna umferðaröryggisúttektar sem fram fór haustið 2013, og í þessum áfanga voru sett upp víravegrið (fláavegrið) við Björnólfsstaði, Ystakil og Miðgil.

Á 11 stöðum voru merkingar bættar, má þar til dæmis nefna uppsetningu stefnuörva við nokkrar krappar beygjur á Djúpvegi og á Snæfjallastrandarvegi og bættar merkingar við T-vegamót eins og á Norðausturvegi við Aðaldalsveg. Unnið var að því að bæta öryggi gangandi vegfarenda á 7 stöðum. Sem dæmi má nefna gerð bílastæðis sunnan Hringvegjar við flugvélarflak á Sólheimasandi en áður en það var gert var bílum lagt beggja vegna vegar og skapaðist mikil hættu þegar gangandi vegfarendur þveruðu veginn. Einnig má nefna gerð göngupverana á Stykkishólmsvegi í Stykkishólmi og á Vestfjarðavegi um Búðardal. Unnið var að lagfæringum á 5 vegamótum. Sem dæmi má nefna gerð hjáreinar (framhjállaups) á Hringvegi við Skógaveg og sams konar aðgerð á Biskupstungnabraut við Vaðnesveg og Miðengisveg.



Á 4 stöðum var unnið að lagfæringum á öryggissvæði vegar, m.a. með því að fylla í skurð, lengja ræsi og lagfæra vegfláa. Sem dæmi má nefna framhald aðgerða á Þingvallavegi á Mosfellsheiði þar sem unnið var að því að lengja ræsi. Einnig má nefna lagfæringar á öryggissvæði Hringvegjar um Biskupsbeygju við Holtavörðuhéiði. Hraðaviðvörðunarljós voru sett upp á 3 stöðum. Tvö verkefni fólust í aðgerðum til að auka öryggi við mætingar, þ.e. annars vegar á Djúpvegi í Hestfirði og Seyðisfirði og hins vegar á Vatnsnesvegi. Á fyrrnefnda staðnum voru sjónlengdir auknar og vegur breikkaður á nokkur hundruð metra kafla á tveimur stöðum en á Vatnsnesvegi voru gerð útskot á ýmsum stöðum. Á einum stað utan Hringvegjar var sett upp blikkljós við einbreiða brú.

Á vegum þjónustustöðva Vegagerðarinnar á landsbyggðinni var jafnframt unnið að ýmsum lagfæringum á umhverfi vega og að öðrum öryggisaðgerðum. Unnið var að lagfæringum öryggissvæðis með því að lengja ræsi á mörgum stöðum, m.a. á Hringvegi, Borgarfjarðarbraut, Hálsasveitarvegi, Reykholtsdalsvegi, Vestfjarðavegi og Sauðárkróksbraut. Unnið var að því að hreinsa grjót úr veigrásum meðfram Djúpvegi og á ýmsum stöðum á sunnanverðum Vestfjörðum. Trjágróður var hreinsaður af vegsvæði meðfram Hringvegi á Þelamörk og upp í Öxnadal en einnig meðfram vegum í Mývatnssveit og meðfram Norðausturvegi í Óxarfirði. Trjágróður meðfram vegi hefur áhrif á snjósöfnun auk þess sem sverustu stofnarnir geta valdið hættu við útafakstur. Einnig getur gróður dregið verulega úr vegsýn. Öryggissvæði meðfram Snæfellsnesvegi við Rjúpnaborgabrekku

<sup>1</sup> Unnið var að 17 verkefnum til viðbótar en í þeim tilvikum var ýmist um að ræða lokafrágang vegna verkefna sem þegar hefur verið gerð grein fyrir í fyrri ársskýrslum eða efniskaup vegna verkefna sem talin verða upp í ársskýrslu fyrir 2017, sjá nánar í viðauka III.



á Fróðárheiði var lagfært. Sama gildir um öryggissvæði meðfram Hringvegi á Austurlandi, m.a. við Urriðavatn. Skurður var færður frá Seyðisfjarðarvegi við Steinholt.

Nákvæmt yfirlit yfir þau verkefni sem unnið var að undir þessum lið árið 2016 má sjá í viðauka III.



Unnið var að fleiri verkefnum í þágu umferðaröryggis sem fjármögnuð voru af öðrum liðum og tengjast því umferðaröryggisáætlun ekki beint. Hér má sérstaklega nefna að frá árinu 2010 hefur verið unnið að uppsetningu vegriða og að ýmsum öðrum verkefnum víða á höfuðborgarsvæðinu og á öðrum stöðum á suðvesturhorninu og hefur fjármagn til þessara verkefna, sem eru utan umferðaröryggisáætlunar, komið af úthlutun til nýbygginga en almennt eru

umferðaröryggisaðgerðir fjármagnaðar með viðhaldsfé.

Helstu verkefni árið 2016 voru uppsetning miðjuvegriðs á Hafnarfjarðarvegi (Kringlumýrarbraut) milli Listabrautar og öryggisgáttar sunnan Bústaðabrúar, uppsetning vegriðs meðfram hægri kanti Hafnarfjarðarvegjar til suðurs, sunnan Bústaðabrúar, til að verja umferð á nýlegum hjólastíg, uppsetning miðjuvegriðs á Höfðabakka í grennd við Gullinbrú og síðari áfangi uppsetningar miðjuvegriðs á Reykjanesbraut milli Vífilsstaðavegar og Hafnarfjarðarvegjar. Auk þess voru vegrið lengd og endafrágangur bættur á allnokkrum stöðum með því að setja upp eftirgefanlega vegriðsenda.

ÁÆTLUN	257.000.000,-
RAUN	253.315.143,-

## 5.2. Undirgöng fyrir búfé og hvíldarsvæði við þjóðvegi

Gerð voru búfjargöng undir Laugarvatnsveg við bæinn Ketilvelli og undir Hálsasveitarveg við bæinn Refsstaði. Auk þess var keypt efni vegna fyrirhugaðra búfjarganga á Biskupstungnabraut við bæinn Fellskot og á Laugarvatnsvegi við bæinn Miðhús. Sjá nánar í viðauka IV.

ÁÆTLUN	8.000.000,-
RAUN	16.438.198,-



## 5.3. Átak vegna merkinga við einbreiðar brýr

Snemma árs 2016 var ákveðið að hefja átak sem fólst í að bæta merkingar við einbreiðar brýr. Í ljósi mikils fjölda ferðamanna á Hringvegi meðfram suðurströndinni var ákveðið að leiðin milli Reykjavíkur og Hafnar yrði tekin fyrir í fyrsta áfanga. Skiltun var bætt, m.a. voru sett upp viðvörðunarkerki með bættu endurskini í 500 m fjarlægð frá brúnum, en áður hafði eingöngu verið varað við þeim í 250 m fjarlægð. Jafnframt voru yfirborðsmerkingar bættar. Síðast en ekki síst voru sett upp blikkljós við allar einbreiðar brýr á ofanefndri leið. Slík ljós voru þegar til staðar á nokkrum brúm á leiðinni. Í þessum fyrsta áfanga voru merkingar bættar við 17 brýr en auk þess var unnið að undirbúningi annars áfanga. Sjá nánar í viðauka V.

ÁÆTLUN	60.000.000,-
RAUN	18.273.731,-



## 5.4. Ýmis verkefni

### Umferðaröryggisúttekt á vegum

Umferðaröryggisúttekt er einn þáttur umferðaröryggisstjórnunar og felst í því að reglulega fer fram skoðun á vegakerfinu þar sem sjónum er beint að ýmsum öryggisþáttum á eða við veg. Markmiðið með umferðaröryggisúttekt er að finna þá staði þar sem hættu er á að slys geti orðið og gera áætlun um lagfæringar í kjölfarið. Markmið lagfæringanna er að koma í veg fyrir slys eða draga úr afleiðingum slysa sem verða.

Árið 2016 gerði Vegagerðin umferðaröryggisúttekt á Biskupstungnabraut milli Hringvegur og Skálholtsvegur og milli Bræðratunguvegur og Gullfossvegur. Einnig var gerð umferðaröryggisúttekt á Hafnarvegi milli Hringvegur og Hafnar. Jafnframt var unnið að gerð skýrsla um umferðaröryggisúttektir.



Kostnaður Vegagerðarinnar vegna þessa liðar árið 2016 var kr. 3.992.957

### Úttekt öryggissvæða þjóðvega innan höfuðborgarsvæðisins – Forathugun

Í nóvember 2015 var samið við verkfræðistofuna Mannvit um að taka út öryggissvæði Hafnarfjarðarvegur milli Reykjanesbrautar við Kirkjusand og Reykjanesbrautar við Kaplakrika. Lokið var við fyrstu drög að verkefninu í lok maí 2016.

Kostnaður Vegagerðarinnar vegna þessa liðar árið 2016 var kr. 700.224.

### Umsjón öryggisaðgerða á vegum

Vinna við umsjón öryggisaðgerða á vegum er greidd af fjárveitingum til umferðaröryggisáætlunar. Kostnaður Vegagerðarinnar vegna þessa árið 2016 var kr. 4.851.572.

### Prentkostnaður

Vegagerðin greiddi prentun ársskýrslu um framkvæmd umferðaröryggisáætlunar árið 2015. Kostnaður Vegagerðarinnar vegna þessa árið 2016 var kr. 106.640.

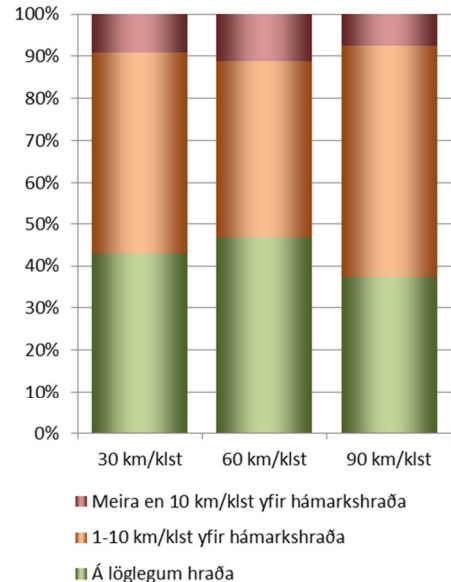
ÁÆTLUN	16.000.000,-
RAUN	9.651.393,-

## 6. Aðgerðir og verkefni á árinu 2016: Stefnumótun, rannsóknir og löggjöf

### 6.1. Könnun á aksturshegðun almennings

Í nóvember 2016 framkvæmdi Gallup könnun á aksturshegðun og viðhorfi til umferðar meðal almennings fyrir Samgöngustofu, Vegagerðina og Ríkislögreglustjóra. Sambærileg könnun hefur verið framkvæmd frá árinu 2005 og gefur könnunin mjög góða mynd af núverandi ástandi ásamt þróun á hegðun og viðhorfi fólks til umferðar. Úrtakið var 1486 manns, 18 ára og eldri og var svarhlutfallið 64,4%. Áttunda árið í röð var könnunin aðeins framkvæmd á netinu.

Um 40-50% Íslendinga halda sig innan hámarkshraða og um 10% Íslendinga aka hraðar en 10 km/klst. yfir hámarkshraða. Lítil breyting varð á milli ára hvað varðar aksturshraða. Minna er um að fólk aki hraðar en 40 km/klst. á 30 km/klst. svæðum en hins vegar jókst meðalhraði þar sem hámarkshraðinn er 60 km/klst. og þar sem hámarkshraðinn er 90 km/klst.



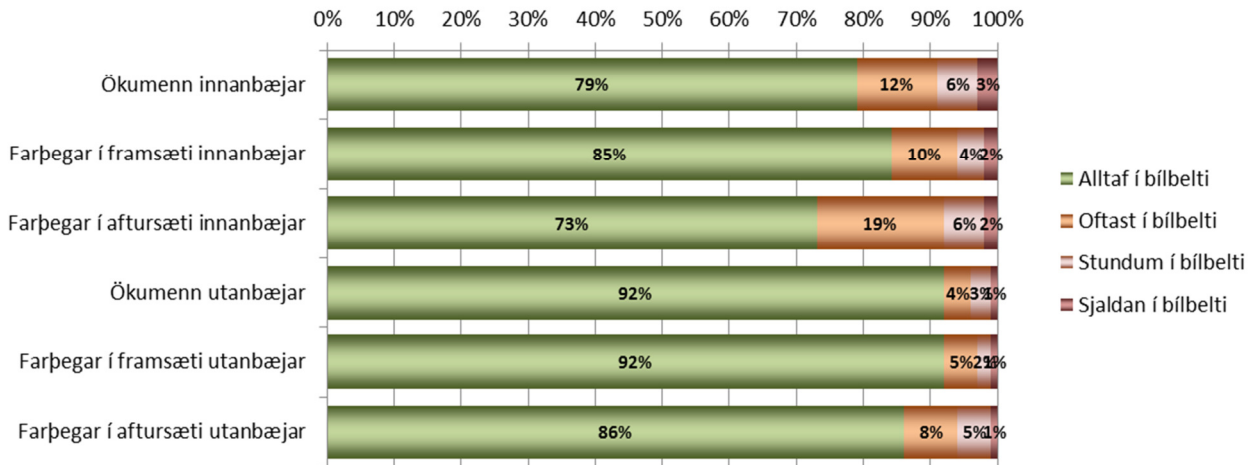
Mynd 6. Sagður almennur ökuhraði við hámarkshraða 30, 60 og 90 km/klst. 2016

93% ökumanna telja hegðun annarra vegfarenda valda sér truflun eða álagi við akstur. Er þá helst talað um skort á notkun stefnuljósa, farsímanotkun ökumanna og of hægán akstur. Truflun vegna farsímanotkunar ökumanna eykst mikið á milli ára og hefur hegðun hjólreiðamanna einnig valdið aukinni truflun undanfarin ár. Hjólreiðamenn og fótgangandi verða einnig fyrir truflun í umferðinni. Þar er mest áberandi að ökumenn stöðva ekki við gangbraut, skortur á notkun stefnuljósa og of hraður akstur.

Farsímanotkun ökumanna er áberandi í umferðinni. Síðustu ár virðast þó færri tala í símann án handfrjáls búnaðar undir stýri en að sama skapi hefur annars konar farsímanotkun aukist. Þegar kemur að farsímanotkun er mikill munur á því hvað fólk telur hættulegt og hvað fólk gerir. 100% aðspurðra telja hættulegt að skrifa skilaboð á meðan á akstri stendur, þar af telja 72% það stórhættulegt. Þrátt fyrir þetta segjast 30% aðspurðra eiga það til að skrifa skilaboð undir stýri. Að sama skapi telja 98% það hættulegt að lesa skilaboð undir stýri á meðan 41% játa þó að eiga það til að gera það.



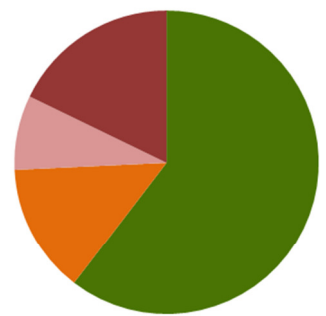
Ökumenn innanbæjar hafa síðustu ár sagst í 75-79% tilfella aldrei aka án öryggisbeltis og hefur þessi tala lítið breyst síðustu ár, e.t.v. hækkað örlítið síðustu ár. Ökumenn utanbæjar segjast árið 2016 hins vegar í 92% tilfella aldrei aka án öryggisbeltis og lækkar þessi tala úr 94% árið 2015. Hlutfall þeirra farþega sem segist alltaf nota öryggisbelti í framsæti er 85% innanbæjar en 92% utanbæjar. Beltanotkun í aftursæti er heldur minni og segjast farþegar í aftursæti alltaf vera í öryggisbelti í 73% tilfella innanbæjar en 86% utanbæjar.



Mynd 7. Beltanotkun Íslendinga 2016

Um 29% ökumanna á það til (oft, stundum eða sjaldan) að aka eftir að hafa fengið sér einn áfengan drykk. Er það verri niðurstaða en árið 2015 (27%) en betri en þegar verst var en árið 2012 var þetta hlutfall um þriðjungur.

Hjólreiðar virðast vera á undanhaldi ef marka má þessa könnun. Árið 2016 sögðust 3% hjóla daglega yfir sumartímann en árið 2012 sögðust 6,6% hjóla daglega yfir sumartímann. Yfir vetrartímann hefur þetta hlutfall farið úr 1,3% í um 1%. Að sama skapi sögðust 47% aldrei hjóla yfir sumartímann árið 2016 en 41% sagðist aldrei hjóla yfir sumartímann árið 2012. Yfir vetrartímann hefur þetta hlutfall hins vegar farið úr 78,9% í 75% og því virðast fleiri eiga það til að grípa í reiðhjólíð yfir veturinn heldur en áður. Hjálmanotkun eykst talsvert milli ára og segjast 61% hjólreiðamanna alltaf nota hjálminn m.v. 52% árið 2015. Aðeins voru þeir spurðir sem sögðust einhvern tíma hjóla.



Mynd 8. Hjálmanotkun reiðhjólamanna 2016

Nánar má lesa um niðurstöður könnunarinnar á vef Samgöngustofu, hér: [http://www.samgongustofa.is/media/umferd/skyrslur/Aksturshegduun\\_2016.pdf](http://www.samgongustofa.is/media/umferd/skyrslur/Aksturshegduun_2016.pdf)

ÁÆTLUN	2.500.000,-
RAUN	2.736.930,-

## 7. Verkefni án sérstakrar fjárveitingar

### 7.1. Alþjóðlegt samstarf

Samgöngustofa, Vegagerðin og embætti ríkislögreglustjóra eiga hver um sig í umfangsmiklu samstarfi við sínar systurstofnanir og þá sérstaklega á Norðurlöndum.

Vegagerðin og Samgöngustofa tóku virkan þátt í þeirri nefnd NVF sem fjallar um umferðaröryggi en NVF er norrænn samstarfsvettvangur á sviði vegamála. Á tímabilinu 2012-2016 var m.a. starfandi undirnefnd innan umferðaröryggisnefndarinnar sem fjallaði um umferðaröryggisáætlanir í löndunum. Í mars 2016 sótti fulltrúi Vegagerðarinnar formanna- og ritarafund í tengslum við þetta samstarf en fundurinn var haldinn í Þórshöfn í Færeyjum. Í tengslum við fundinn var haldin stutt ráðstefna. Glærur frá ráðstefnunni má sjá á slóðinni:

<http://www.nvfnorden.org/hemsida/utvalg/nordiskt-trafiksakerhets-forum/>

Í júní 2016 sóttu fulltrúar Vegagerðarinnar og Samgöngustofu ráðstefnuna Via Nordica sem haldin var í Þrándheimi í Noregi á vegum NVF og markaði ráðstefnan endalok starfstímabilsins 2012-2016. Breytingar urðu á starfssviði nefnda eftir ráðstefnuna í Þrándheimi. Nefnd sem áður fjallaði eingöngu um umferðaröryggismál, fjallar nú einnig um mál sem snúa að ökutækjum og flutningum.

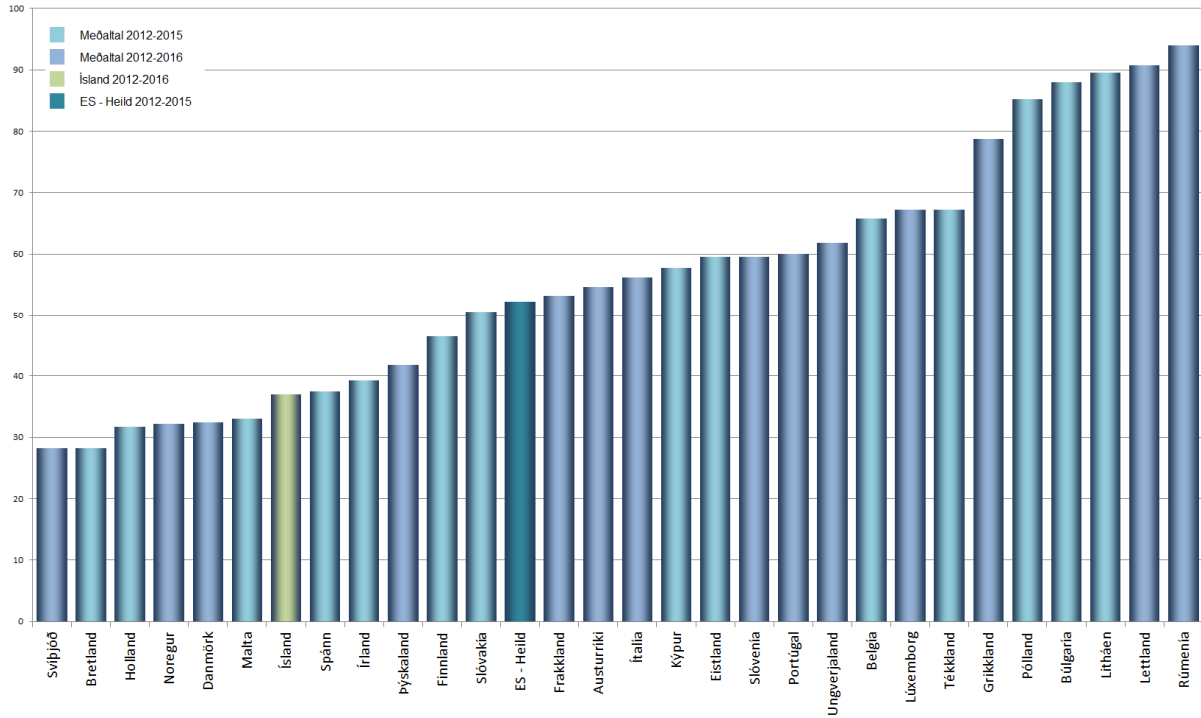
Vegagerðin tekur einnig virkan þátt í starfi vinnuhóps um umferðaröryggi sem starfar á vegum CEDR, en CEDR stendur fyrir Samtök vegamálastjóra í Evrópu. Árið 2016 sótti fulltrúi Vegagerðarinnar einn fund í nefndinni en á vettvangi hennar er m.a. fjallað um tilskipun Evrópusambandsins, nr. 2008/96/EB um umferðaröryggisstjórnun vegamannvirkja og jafnframt er fylgst með því sem efst er á baugi í umferðaröryggismálum í löndunum. Í tengslum við fundinn, sem haldinn var á Írlandi, var haldin ráðstefna um ýmis atriði varðandi útfærslu hinna mismunandi þátta umferðaröryggisstjórnunar og einnig sérstök ráðstefna um umferðaröryggisrýni. Tveir aðrir fulltrúar Vegagerðarinnar sóttu einnig ofangreindar ráðstefnur á Írlandi.

Árið 2016 átti Samgöngustofa fulltrúa í sérfræðingahóp á vegum Evrópusambandsins sem kennir sig við CARE. CARE er samevrópskur umferðarslysagagnagrunnur og kom hópurinn upphaflega saman til þess að þróa þann gagnagrunn í sameiningu. Formlegri þróun á gagnagrunninum er nú lokið en að sjálfsögðu munu gögn verða send í grunninn áfram. Efst á baugi í þessum hóp núna, fyrir utan árlegar gagnaviðbætur í CARE grunninn, er samræming á skilgreiningum á alvarlega slösuðum. Fengist hefur sú niðurstaða að allir skulu miða við að gildi 3 og hærra á MAIS skalanum (maximum abbreviated injury scale) teljist alvarleg meiðsla.

Samgöngustofa á einnig fulltrúa í NTR sem er samnorrænt ráð sem fjallar um umferðaröryggi, þá aðallega með tilliti til fræðslu og herferða. Á þeim vettvangi eru verkefni og aðferðir bornar saman og reynum við að læra hvert af öðru. Sumar herferðir hafa verið teknar upp í heilu lagi frá einu landi til annars en aðrar hafa verið lagaðar að nýju landi eða einfaldlega nýttar sem innblástur í nýjar herferðir eða fræðsluverkefni.

## Fjöldi látinna á hverja milljón íbúa

Meðaltal árána 2012-2015 eða 2012-2016



**Mynd 9: Fjöldi látinna í umferðinni á hverja milljón íbúa í Evrópu 2012-2015 eða 2012-2016. Fengið úr CARE gagnagrunninum (þegar gögnin eru sótt hafa ekki öll lönd skilað inn gögnum fyrir árið 2016).**



# RÍKISLÖGREGLUSTJÓRINN

## **Viðauki I. Sjálfvirkt umferðareftirlit**

Stafrænar hraðamyndavélar 2016

**Nóvember 2017**



## Helstu niðurstöður

- Á árinu 2016 voru 18 stafrænar hraðamyndavélar í notkun á landinu og skráðu samanlagt að meðaltali 126 brot á dag.
- Stafrænar hraðamyndavélar skráðu 45.894 hraðakstursbrot árið 2016, eða 36% fleiri brot en árið áður og hafa þau aldrei verið fleiri eftir að stafrænar hraðamyndavélar voru teknar í notkun.
- Þegar borinn er saman fjöldi hraðakstursbrota eftir mánuðum má sjá að brotin voru fleiri en árið á undan alla mánuðina nema í febrúar.
- Flest brotin voru skráð á vélarnar tvær á höfuðborgarsvæðinu eða 14.849 og á Suðurlandsvegi eða 9.912 brot.
- Fjöldi brota á dag var misjafn og ræðst það einnig af virkni véla og umferðarpunga. Brot voru 41 á dag á höfuðborgarsvæðinu en u.þ.b. eitt brot á hverjum þremur dögum að meðaltali á Suðurnesjum þar sem fæst brot voru skráð.
- Mest fækkun milli ára var í Hvalfjarðargöngum og mest fjölgun milli ára var í Fáskrúðsfjarðargöngum en þessar breytingar má skýra, a.m.k. að hluta, með mismunandi fjölda mældidaga milli ára.
- Brotin eru tíðust í kringum sumarmánuðina og voru 41% brotanna yfir það tímabil. Það er svipuð dreifing og síðustu ár, en fleiri brot mælast á síðari hluta árs árið 2016 eða 23% í október-deember en árið 2015 voru þau 17%.
- Sá ökumaður sem ók hraðast samkvæmt skráningu hraðamyndavélar var á 175 km hraða á Suðurlandsvegi þar sem hámarkshraðinn er 90 km/klst.
- Rannsókn var hætt í um 38% brota árið 2016 sem er töluvert hærra hlutfall en árið á undan þegar það var um 27%. Í öðrum tilfellum fóru mál í ákærumeðferð eða var lokið með sektum.<sup>2</sup>

---

<sup>2</sup>Miðast niðurstöður við stöðuna þegar skýrslan er unnin, hlutfallið getur breyst lítillega þegar rannsóknum fleiri mála lýkur.

## Tilmæli og aðdragandi

Í samstarfssamningi um sjálfvirkt hraðaeftirlit sem ríkislögreglustjóri, Vegagerðin og Umferðarstofa gerðu með sér þann 1. febrúar 2007 var kveðið á um skyldu ríkislögreglustjóra til að taka saman upplýsingar um hvernig eftirlitinu skyldi háttað og umfang þess.

Innanríkisráðuneytið, ríkislögreglustjóri, Samgöngustofa og Vegagerðin vinna að uppsetningu hraðamyndavélanna. Myndatakan er stafræn og eru upplýsingar um hraðabrot sendar samstundis til lögreglunnar. Hér verður fjallað um stafrænar hraðamyndavélar sem falla undir þetta samstarf.

Tölfræðiupplýsingar um fjölda brota á árinu 2016 voru teknar úr málaskrá lögreglunnar 1. nóvember 2017 af verkefnastjóra í afbrotatölfræði hjá ríkislögreglustjóra. Miðað er við brot sem áttu sér stað á tímabilinu 1. janúar 2016 til 31. desember 2016.

Í viðauka er fjallað um hvernig hraði ökutækjanna er mældur en allar tölur í skýrslunni miðast við mældan hraða en þá á eftir að reikna vikiörk.

## Hraðamyndavélar – staðsetning og notkun

Á árinu 2016 voru 18 stafrænar hraðamyndavélar í notkun. Fyrstu vélarnar voru teknar í notkun í júlí 2007 og höfðu því verið virkar í 9 ár. Hraðamyndavélar eru í umdæmi lögreglustjóranna á Vesturlandi, á höfuðborgarsvæðinu, Suðurnesjum, Norðurlandi eystra, Austurlandi, Suðurlandi og Vestfjörðum. Brotin eru skráð hjá lögreglustjóranum á Snæfellsnesi samkvæmt ákvörðun ríkislögreglustjóra, fyrir utan tvær vélar sem staðsettar eru á höfuðborgarsvæðinu, og eru þau brot skráð hjá embætti lögreglustjórans á höfuðborgarsvæðinu.

Mælistaðirnir eru víða um land en þó eru flestir á suðvesturhorninu. Sextán vélar eru til notkunar í dreifbýli en mælistaðirnir í dreifbýli eru alls 24. Árið 2016 voru hraðamyndavélar stærstan hluta árs á tveimur stöðum á Hringvegi á Suðurlandi, á tveimur stöðum á Hringvegi á Kjalarnesi, á tveimur stöðum í Fáskrúðsfjarðargöngum og á öðrum mælistaðnum við Fiskilæk í Hvalfjarðarsveit. Á hinum mælistaðnum við Fiskilæk var vél um hálf tónni og á þriðja mælistaðnum í Hvalfjarðarsveit, þ.e. við Hagamel var vél í nokkra mánuði síðari hluta ársins. Vegna bilana í raf-og netkerfi voru vélarnar tvær í Hvalfjarðargöngum aðeins virkar lítinn hluta ársins. Vél var á einum af þremur mælistöðum á Suðurnesjum í nokkra mánuði fyrri hluta ársins. Tvær vélar voru í Bolungarvíkurgöngum meginhluta ársins og þrjár í Héðinsfjarðargöngum. Um allar hraðamyndavélarnar gildir að þær þarf að kvarða reglulega og eru þær óvirkar á meðan. Tvær vélar voru í notkun á höfuðborgarsvæðinu árið 2016 en önnur þeirra var aðeins virk í mjög stuttan tíma það ár vegna skemmdarverks.

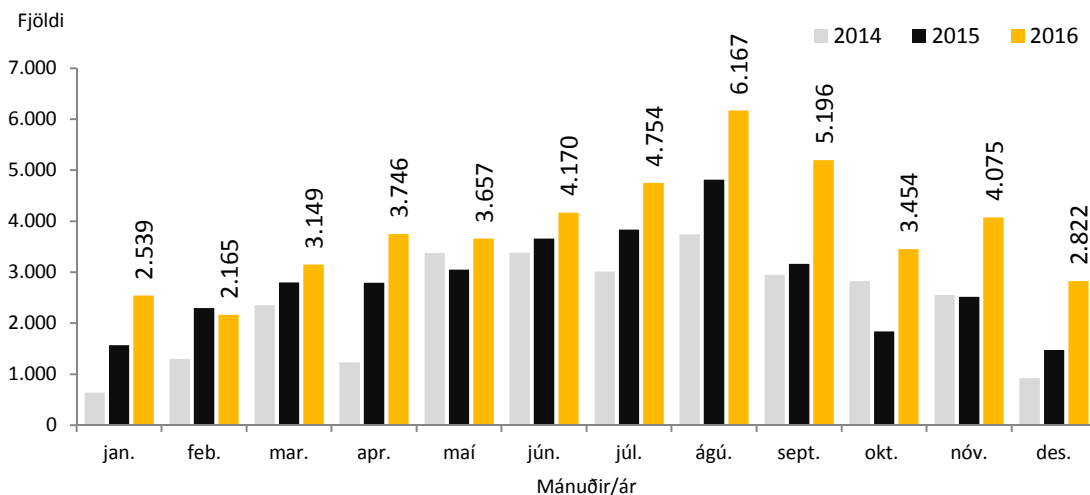
## Fjöldi og dreifing brota yfir árið

Skráð voru 45.894 brot á árinu 2016. Þetta eru 36% fleiri brot en árið 2015. Að meðaltali voru 126 brot á dag árið 2016 (sjá töflu 1).

**Tafla 1.** Fjöldi brota sem skráð voru á stafrænar hraðamyndavélar, árin 2007 til 2016.

Ár	Fjöldi brota	Fjöldi brota á dag	Fjöldi hraðamyndavéla
2007	6.872	19	2
2008	16.385	44	9
2009	23.134	63	10
2010	22.322	61	10
2011	13.238	36	15
2012	18.887	52	15
2013	13.028	36	15
2014	28.298	78	18
2015	33.812	93	18
2016	45.894	126	18

Á mynd 1 sést dreifing brotanna á árunum 2014 til 2016 eftir mánuðum. Síðustu ár hafa brotin verið tíðust í kringum sumarmánuðina en nú má sjá að þau eru mun fleiri á seinnihluta árs en áður. Fæst brot voru skráð í febrúar en mestu aukninguna milli ára má sjá í september, október, nóvember og desember.



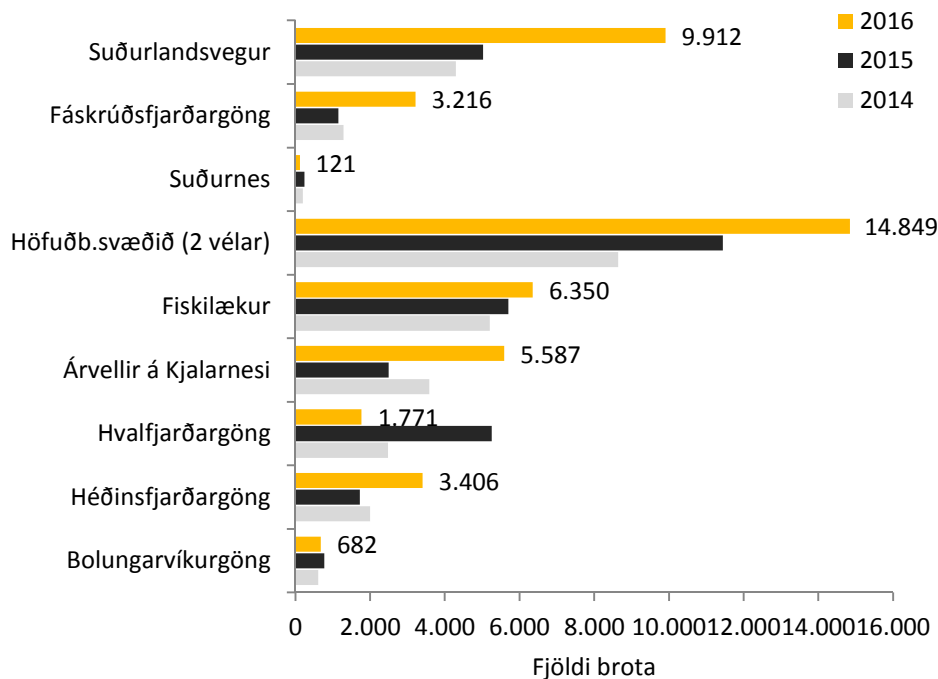
**Mynd 1.** Fjöldi hraðakstursbrota á stafrænar hraðamyndavélar 2014-2016, greint eftir mánuðum.

Á mynd 2 sést fjöldi skráðra hraðakstursbrota, greindur eftir vettvangi. Fjöldi brota er misjafn og ræðst það að mestu leyti af virkni véla og umferðarþunga.

Flest brotin voru skráð á vélar á höfuðborgarsvæðinu, eða 14.849. Næstflest brot voru tekin á vélunum á Suðurlandsvegi eða 9.912 og var mest aukning milli ára þar.

Hlutfallslega var aukning milli ára á öllum stöðum nema í Bolungarvíkurgöngum, Hvalfjarðargöngum og á Suðurnesjum. Mest fækkun á brotum milli ára var í Hvalfjarðargöngum. Sjá mynd 2. Mikil fækkun brota í Hvalfjarðargöngum skýrist af því að vélar þar voru, eins og fyrr segir, óvirkar mestan

hluta ársins vegna bilana í raf- og netkerfi. Á Suðurnesjum var vél í heldur færri daga en árið 2015 og getur það skýrt færri brot árið 2016.

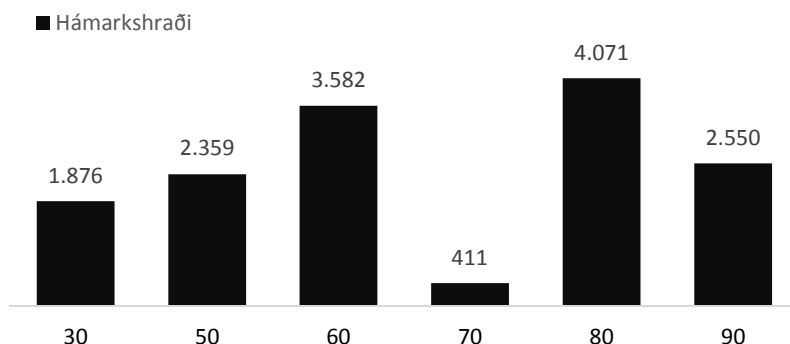


**Mynd 2.** Fjöldi hraðakstursbrota á stafrænar hraðamyndavélar árin 2014-2016, greint eftir vettvangi.

### Mældur hraði eftir vettvangi og skráðum hámarkshraða.

Tvær stafrænar hraðamyndavélar voru í notkun á höfuðborgarsvæðinu árið 2016. Önnur vélin er í bíl, en hin færir á milli gatnamóta á höfuðborgarsvæðinu. Sú síðarnefnda var, eins og fyrr segir, aðeins virk í mjög stuttan tíma árið 2016 vegna skemmdarverks.

Fjöldi hraðakstursbrota árið 2016 úr vélunum var alls 14.849 brot. Á mynd 3 má sjá fjölda brota eftir því hver hámarkshraði á vettvangi brotanna var.



**Mynd 3.** Fjöldi hraðakstursbrota á hraðamyndavélar höfuðborgarsvæðisins eftir hámarkshraða á vettvangi brots, árið 2016.

Myndavélar á höfuðborgarsvæðinu mældu flest hraðakstursbrot á svæðum þar sem hámarkshraði var 80 km/klst, eða 4.071 brot. Þar af voru flest brot á Hafnarfjarðarvegi og á Vesturlandsvegi. Þar á eftir þar sem hámarkshraði er 60 km/klst, eða 3.582 og voru flest brot á Hringbraut.

### Fjöldi hraðabrota eftir vettvangi og hámarkshraða.

Þar sem hámarkshraðinn var 70 km/klst óku flestir brotlegir á milli 81-90 km/klst eða 55% allra. Aðeins á Kjalarnesi voru fleiri sem óku á bilinu 79-80 km/klst. Flestir þeirra sem óku mjög hratt og voru teknir á 111 km/klst eða meira voru teknir í Fáskrúðsfjarðargöngum eða 58 aðilar (2% í Fáskrúðsfjarðargöngum). Sjá töflu 1. Árið 2016 mældust um 3% á 111 km/klst eða meira í Fáskrúðsfjarðargöngum sem var líka talsvert hærra hlutfall en á hinum stöðunum þar sem hámarkshraði var 70 km/klst.

**Tafla 1. Hlutfall hraðabrota eftir mældum hraða þar sem hámarkshraði er 70 km/klst.**

	79 - 80 km/klst	81 - 90 km/klst	91 - 100 km/klst	101 - 110 km/klst	111 km/klst og hærra	Alls
Fáskrúðsfjarðargöng	26%	54%	14%	4%	2%	100%
Bolungarvíkurgöng	31%	56%	7%	4%	1%	100%
Héðinsfjarðargöng	27%	59%	10%	2%	1%	100%
Höfuðborgarsvæðið	22%	64%	13%	1%	0%	100%
Kjalarnes	49%	48%	2%	0%	0%	100%

Þar sem hámarkshraðinn var 90 km/klst óku flestir brotlegir á milli 101-110 km/klst eða 56% allra. Flestir þeirra sem óku mjög hratt og voru teknir á 121 km/klst eða meira voru teknir á Suðurlandsvegi eða 200 aðilar (2% brota á Suðurlandsvegi), hlutfallslega voru þó teknir flestir á þessum hraða á Höfuðborgarsvæðinu eða 3% (73 aðilar). Sjá töflu 2. Árið 2015 mældist einnig hæst hlutfall á höfuðborgarsvæðinu, þá 2,5%, á 121 km/klst eða meira. Lægra hlutfall, um 1,7%, við Fiskilæk og á Kjalarnesi en lægst eða 0,8-1% á Suðurnesjum og á Suðurlandi.

**Tafla 2. Hlutfall hraðabrota eftir mældum hraða þar sem hámarkshraði er 90 km/klst.**

	96 - 100 km/klst	101 - 110 km/klst	111 - 120 km/klst	121 - 130 km/klst	131 km/klst og hærra	Alls
Suðurnes	34%	60%	7%	0%	0%	100%
Suðurlandsvegur	34%	55%	9%	2%	0,4%	100%
Kjalarnes	36%	55%	7%	1%	0,5%	100%
Fiskilækur	32%	56%	10%	2%	0%	100%
Höfuðborgarsvæðið	25%	59%	13%	2%	0,8%	100%

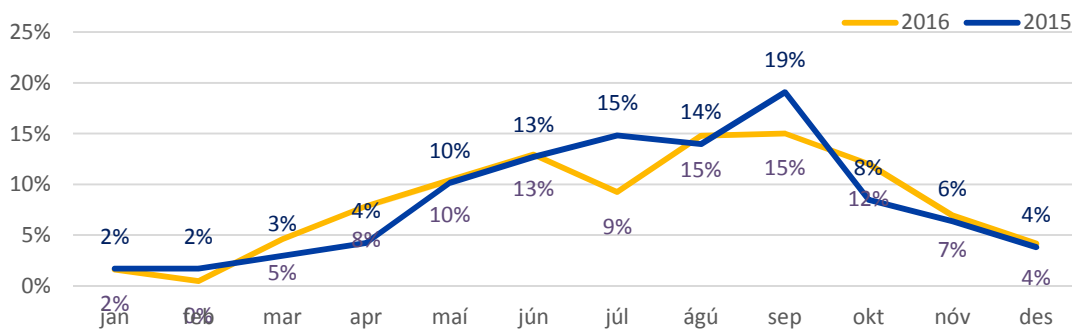
### Mestur hraði eftir vettvangi

Í töflu 3 má sjá hæsta mælda hraðann þar sem hámarkshraði var 70 km/klst og 90 km/klst. Hæstur hraði mældist á Suðurlandsvegi eða 175 km/klst og þar á eftir við Fiskilæk og í Fáskrúðsfjarðargöngum á 167 km/klst. Árið 2015 var hæstur hraði í Héðinsfjarðargöngum en sá ók á 191 km/klst og þar á eftir á 172 km/klst á Suðurlandsvegi.

**Tafla 3. Hæsti mældi hraðinn eftir hámarkshraða og vettvangi.**

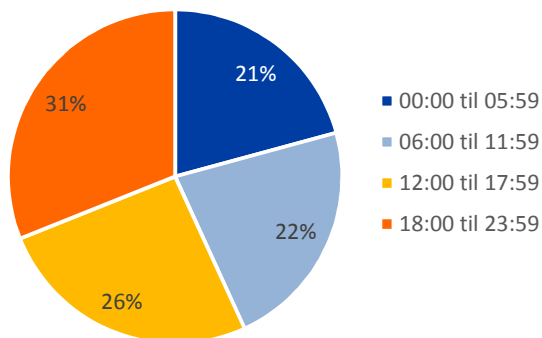
	Hámarkshraði 70		Hámarkshraði 90	
Bolungarvíkurgöng	128	Sandgerðisvegur	116	
Héðinsfjarðargöng	138	Suðurlandsvegur	175	
Fáskrúðsfjarðargöng	167	Kjalarnes	172	
Kjalarnes	107	Fiskilækur	167	
Höfuðborgarsvæðið	108	Höfuðborgarsvæðið	148	

Þegar brot aðila sem teknir voru á 121 km/klst eða meira eru skoðuð, má sjá að stærstur hluti þeirra á sér stað í ágúst og september og á það við bæði árin 2015 og 2016. Sjá mynd 4.



**Mynd 4.** Dreifing brota þar sem hraði er 121 km/klst eða meira yfir árin 2015 og 2016.

Þegar brot aðila sem teknir voru á 121 km/klst eða meira eru skoðuð eftir tíma dags, má sjá að þau dreifast nokkuð jafnt yfir sólarhringinn, þó eiga flest sér stað milli 18:00 og 23:59. Sjá mynd 5.



**Mynd 5.** Dreifing brota þar sem hraði er 121 km/klst eða meira eftir tíma dags árið 2016.

## Ferill brota

Þegar ferill þeirra brota, þar sem rannsókn var lokið við vinnslu þessarar skýrslu, er skoðaður má sjá að töluverð breyting er á milli ára. Árið 2016 var rannsókn hætt í um 38% tilvika sem er talsvert hærra hlutfall en árið á undan þegar það var um 27%.<sup>4</sup> Í öðrum tilfellum fóru mál í ákærumeðferð eða var lokið með sektum.

## Viðauki: Skýringar á hraðamælingum

Ef mældur hraði er 100 km/klst. eða minni eru 3 km/klst. dregnir frá hraðanum og sektarfjárhæð miðuð við þá tölu sem eftir stendur. Þegar mældur hraði er 101 km/klst. eða meiri eru 3% af mældum hraða reiknuð út og ef niðurstaðan er ekki slétt tala er hún hækkuð upp í næstu heilu tölu fyrir ofan og sú tala dregin frá mældum hraða og sektin miðuð við það.

Dæmi: Ökutæki mælist á 106 km/klst. Reiknuð eru 3% af mældum hraða og niðurstaðan er 3,18. Þessi tala er þá hækkuð upp í næstu heilu tölu, sem er 4, og hún dregin frá mældum hraða og niðurstaðan, 102 km/klst., er hraðinn sem sektarfjárhæðin miðast við.

---

<sup>4</sup>Miðast niðurstöður við stöðuna þegar skýrslan er unnin, hlutfallið getur breyst lítillega þegar rannsóknum fleiri mála lýkur.

# Viðauki II. Lykilstærðir úr slysaskrá Samgöngustofu

2016





**Tafla 1. Látnir og alvarlega slasaðir 1991-2016**

Ár	Látnir	Alvarlega slasaðir	Látnir og alvarlega slasaðir
1991	27	230	257
1992	21	228	249
1993	17	246	263
1994	12	242	254
1995	24	239	263
1996	10	229	239
1997	15	203	218
1998	27	229	256
1999	21	222	243
2000	32	169	201
2001	24	158	182
2002	29	164	193
2003	23	145	168
2004	23	115	138
2005	19	129	148
2006	31	153	184
2007	15	195	210
2008	12	200	212
2009	17	170	187
2010	8	204	212
2011	12	154	166
2012	9	136	145
2013	15	177	192
2014	4	177	181
2015	16	178	194
2016	18	215	233

**Tafla 2. Fjöldi og hlutfall látinna eftir kyni**

2016	Fjöldi látinna	Hlutfall
Karl	13	72,2%
Kona	5	27,8%

**Tafla 3. Fjöldi og hlutfall látinna eftir aldri**

2016	Fjöldi látinna	Hlutfall
0-16 ára	1	5,6%
17-26 ára	2	11,1%
27-36 ára	1	5,6%
37-46 ára	4	22,2%
47-56 ára	2	11,1%
57-66 ára	2	11,1%
67 ára og eldri	6	33,3%

**Tafla 4. Fjöldi og hlutfall látinna eftir ársfjórðungi**

<b>2016</b>	<b>Fjöldi látinna</b>	<b>Hlutfall</b>
janúar-mars	2	11,1%
apríl-júní	5	27,8%
júlí-september	5	27,8%
október-desember	6	33,3%

**Tafla 5. Fjöldi og hlutfall látinna í dreifbýli/péttbýli**

<b>2016</b>	<b>Fjöldi látinna</b>	<b>Hlutfall</b>
Dreifbýli	13	72,2%
Péttbýli	5	27,8%

**Tafla 6. Vegfarendahópar látinna**

<b>2016</b>	<b>Fjöldi látinna</b>	<b>Hlutfall</b>
Ökumenn bifreiða	11	61,1%
Farþegar bifreiða	3	16,7%
Ökumenn bifhjóla	2	11,1%
Fótgangandi	2	11,1%

**Tafla 7. Tegund banaslysa**

<b>2016</b>	<b>Fjöldi látinna</b>	<b>Hlutfall</b>
Framanákeyrsla	6	33,3%
Hliðarákeyrsla	3	16,7%
Útafakstur og bílveltur	5	27,8%
Ekið á óvarinn vegfaranda	2	11,1%
Annað	2	11,1%

**Tafla 8. Fjöldi og hlutfall látinna eftir landsvæðum**

<b>2016</b>	<b>Fjöldi látinna</b>	<b>Hlutfall</b>
Höfuðborgarsvæðið	3	16,7%
Suðurnes	3	16,7%
Vesturland / Vestfirðir	3	16,7%
Norðurland	4	22,2%
Austurland	2	11,1%
Suðurland	3	16,7%

# **Viðauki III. Eyðing svartbletta, lagfæringar á umhverfi vega og uppsetning vegriða**

Uppgjör fyrir árið 2016



## Samtals

<b>Verkefni eftir landshlutum</b>	<b>Kostnaður í lok árs 2016 (þús. kr.)</b>
Suðursvæði	54.843
Vestursvæði	76.435
Norðursvæði	66.478
Austursvæði	55.559
<b>Samtals</b>	<b>253.315</b>

## Suðursvæði

Vegkafli	Staður	Áætlun 2016	Aðgerðir 2016	Kostnaður í lok árs 2016 (þús.)
1-a6	Hringvegur við Ármannskvísl	Setja vegrið við óvarið ræsi.	Vegrið sett upp skv. áætlun.	2.855
1-a7	Hringvegur við Djúpabrest	Lengja vegrið.	Vegrið lengt skv. áætlun.	3.400
1-a9	Hringvegur við Skálm	Lengja vegrið.	Vegrið lengt skv. áætlun.	5.063
1-b5	Hringvegur við Klifanda	Lengja vegrið.	Vegrið lengt skv. áætlun.	6.600
1-b5	Hringvegur við flugvélarflak á Sólheimasandi	Gera bílastæði sunnan vegar og tengja það við Hringveginn	Verk unnið skv. áætlun en eftir er að klæða stút að bílastæðinu.	
1-b6	Hringvegur við Skógaveg (2420-01)	Búa til hjárein, vasa.	Verk unnið skv. áætlun en hluti kostnaðar fellur á 2017.	3.063
1-b6	Hringvegur við Skógá	Lengja vegrið.	Vegrið lengt skv. áætlun en hluti kostnaðar fellur á 2017.	
1-e1	Hringvegur við Hólmsá	Setja öryggisenda á vegrið sem lengt var árið 2015 og greiða hluta kostnaðar sem féll til það ár.	Gert skv. áætlun.	1.836
1-f5	Hringvegur við Skrauthóla	Setja upp víravegrið við óvarið ræsi í stöð 10550	Vegrið sett upp skv. áætlun.	1.262
35-02	Biskupstungnabraut við eystri tengingu að Öndverðarnesi	Leggja efra lag klæðingar og ganga frá skiltun.	Verk unnið skv. áætlun en hluti kostnaðar fellur á 2017.	4.480
35-02	Biskupstungnabraut við Vaðnesveg (3745-01)	Bæta vegamótin með því að setja skertan finnskan kíl.	Verk unnið skv. áætlun en hluti kostnaðar fellur á 2017.	
35-02	Biskupstungnabraut við Miðengisveg (3747-01)	Búa til hjárein, vasa.	Verk unnið skv. áætlun en hluti kostnaðar fellur á 2017.	
35-05	Biskupstungnabraut sunnan heimreiðar að Torfastöðum	Fylla í skurð og ganga frá ræsi.	Fyllt var með rauðamöl í framræsluskurð og ræsi lengd.	2.895
36-01	Þingvallavegur við Sogið við Steingrímsstöð	Lengja víravegrið sem fyrir er.	Vegrið lengt skv. áætlun.	1.754
36-11	Þingvallavegur á Mosfellsheiði (sýslumörk-Skeggjastaðir)	Lagæringar á umhverfi vega, skv. úttektarskýrslu, annar áfangi.	Unnið við að lengja ræsi. Verkinu verður framhaldið árið 2017.	3.230
427-02	Suðurstrandarvegur (Austurvegur Grindavík).	Gerð hraðahindrana	Verk unnið skv. áætlun. Um er að gera kostnaðarhlut Vegagerðarinnar sem er 50%.	1.019
	Þjónustustöð Vík, lagfæringar á umhverfi vega	Ýmsar aðgerðir.	Fjárveiting nýtt til lengingar ræsa á Hringvegi austan Hvolsvallar.	1.950
	Þjónustustöð Selfossi	Ýmsar aðgerðir.	Fjárveiting nýtt í verkefni tengd bættum merkingum.	1.980
	Þjónustustöð Hafnarfirði	Ýmsar aðgerðir.	Fjárveiting nýtt í verkefni tengd bættum merkingum og fl.	3.781
	Hönnun öryggisaðgerða á Suðursvæði 2016			4.142
	Stjórnun, umsjón og eftirlit öryggisaðgerða á Suðursvæði 2016			5.536

**Samtals áfallinn kostnaður á Suðursvæði 2016:**

**54.843**

## Vestursvæði

Vegkafli	Staður	Áætlun 2016	Aðgerðir 2016	Kostnaður í lok árs 2016 (þús.)
1-g1	Hringvegur austan Akrafjalls	Lagfæring á umhverfi vegar í kjölfar umferðaröryggisúttektar.	Verki frestað til 2017 en áfallinn kostnaður er vegna efnis til ræsagerðar.	175
1-g2/5033-01	Hringvegur við Hagamelsveg (veg að Melahverfi)	Lagfæra vegamót með því að gera skertan finnskan kíl.	Verk unnið skv. áætlun.	3.719
1-g4	Hringvegur við vegamót að frístundabyggð í Hafnarskógi	Búa til hjárein, vasa.	Verk unnið skv. áætlun.	1.875
1-g9	Hringvegur í beygjum við Galtarholt	Ljúka lagfæringum á fláa sem unnið var að 2015.	Verk unnið skv. áætlun.	1.341
1-h1/1-h2_60-01	Vegamót Hringvegar og Vestfjarðavegar við Dalsmynni	Breyta útfærslu á vegamótunum þannig að þeir sem ætla að beygja til vinstri fá sérstakan vasa (málaðan).	Verk unnið skv. áætlun en klætt verður 2017.	1.333
1-h4	Hringvegur um Biskupsbeygju	Lagfæring á umhverfi vegar og bættar merkingar.	Staksteinar teknir úr fláa og efni sett í fláa og hann lagaður. Settar voru stórar stefnuörvar í beygjuna	3.119
54-11	Snæfellsnesvegur við Leyning	Setja upp víravegrið.	Sett var upp 260 m langt víravegrið við Leyning. Eftir að vegrið var sett upp voru kantar lagfærðir.	4.129
54-11	Snæfellsnesvegur um Búlandshöfða, Búlandsgil (Sætrur)	Setja öryggisenda (eftirgefanlega enda) á vegrið sem sett var upp á síðasta ári.	Öryggisendar settir upp skv. áætlun.	500
54-11	Snæfellsnesvegur við Tunguós			
54-18	Snæfellsnesvegur við Svelgsá	Setja upp vegrið.	Sett var upp fláavíravegrið, alls 480 m langt.	4.344
58-02	Stykkishólmsvegur Stykkishólmi	Lagfæring vegamóta og gönguþverur skv. fyrirbyggjandi hönnun.	Gerð var umferðareyja með gangbraut, bílastæðum meðfram vegi var lokað og vegurinn breikkaður. Sett var lýsing við eyjuna og gatan var malbikuð	9.608
60-04/54-23	Vegamót Vestfjarðavegar og Snæfellsnesvegar	Setja þverslár á vegvísa sem snúa að umferð sem kemur eftir Snæfellsnesvegi og yfirfara staðsetningu vegvísis sem snýr að umferð sem kemur í átt frá Búðardal.	Verk unnið skv. áætlun og einnig settar þverslár á vegvísa við vegamót Vestfjarðavegar og Haukadalsvegar. Efni keypt 2015.	13
60-06	Vestfjarðavegur um Búðardal	Gönguþverur á Vestfjarðavegi skv. umferðaröryggisáætlun sveitarfélagsins.	Sett var upp umferðareyja með gangbraut, vegurinn var breikkaður og gangstétt færð til að koma breikkun fyrir. Breikkunin á veginum var klædd	4.295
61-28	Djúpvegur við Sveinhúsanes	Setja stefnuörvar í beygju.	Verk unnið skv. áætlun.	957
61-30_61-31	Djúpvegur við Skarð og Hjalla í Skötufirði	Breikka axlir og setja upp vegrið.	Axlrir voru breikkaðar, flái jafnaður og víravegrið sett upp.	12.711
61-32	Djúpvegur við Kleifaós í Skötufirði	Setja stefnuörvar í beygju.	Verk unnið skv. áætlun.	618

61-34	Djúpvegur í Hestfirði og Seyðisfirði	Aðgerðir til að auka öryggi við mætingar.	Sjónlengdir auknar og vegur breikkaður á nokkur hundruð metra kafla á tveimur stöðum.	<b>7.727</b>
61-37	Djúpvegur (Aðalgata) um Súðavík	Framhald öryggisaðgerða sem unnið er að í samvinnu við sveitarfélagið.	Búin til miðeyja og eftirgefanlegt akreinaerki sett upp.	<b>1.130</b>
62-05	Barðastrandarvegur um Raknadalshlíð	Setja upp vegrið.	Sett var upp 600 m fláavegrið.	<b>5.511</b>
574-10	Útnesvegur um Fróðá	Setja öryggisenda (eftirgefanlega enda) á vegrið sem sett var upp á síðasta ári.	Verk unnið skv. áætlun.	<b>816</b>
635-01	Snæfjallastrandarvegur við Hallsstaði	Lagfæra beygju og bæta merkingar.	Beygjuhalli og aðkoma að beygju við Hallsstaði lagfærð. Settar upp stefnuörvar í tvær aðrar slæmar beygjur.	<b>1.134</b>
451	Þjónustustöð Borgarnesi, lagfæringar á umhverfi vega	Ýmsar aðgerðir.	Lenging nokkurra ræsa á Hálsasveitarvegi, Reykhólts[dals]vegi og á Borgarfjarðarbraut.	<b>1.415</b>
452	Þjónustustöð Ólafsvík, lagfæringar á umhverfi vega	Ýmsar aðgerðir.	Lagfæringar á öryggissvæði við Rjúpnaborgabrekku á Fróðárheiði.	<b>1.100</b>
453	Þjónustustöð Búðardal, lagfæringar á umhverfi vega	Ýmsar aðgerðir.	Lengd voru fjögur ræsi, þrjú sunnan Búðardals og eitt í Laxárdal.	<b>1.915</b>
461	Þjónustustöð Patreksfirði, lagfæringar á umhverfi vega	Ýmsar aðgerðir.	Stórgrýti úr veigrásun var hreinsað.	<b>660</b>
462	Þjónustustöð Ísafirði, lagfæringar á umhverfi vega	Ýmsar aðgerðir.	Hreinsaðar voru rásir í Hestfirði á kafla 61-33, st. 10600-12500, einkum er [kaflinn] st. 11900-12500 mjög slæmur, þar er sífellt aurrennsli og hrun úr bakka óstöðugs jökulruðnings.	<b>1.155</b>
463	Þjónustustöð Hólmavík		Fjárveiting nýtt í verkefni á Snæfjallastrandarvegi, 635, sjá framar.	
	Stjórnun, umsjón og eftirlit öryggisaðgerða á Vestursvæði 2016			<b>5.134</b>

**Samtals áfallinn kostnaður á Vestursvæði 2016:**

**76.435**

## Norðursvæði

Vegkafli	Staður	Áætlun 2016	Aðgerðir 2016	Kostnaður í lok árs 2016 (þús.)
1-k7	Hringvegur vestan við Gröf	Setja upp vegrið við óvarið ræsi.	Sett upp fláavegrið, víravegrið af gerðinni Blue System: Milli st. 9381-9828 = 447 m hægra megin og milli st. 9672-9838, samtals 166 m vinstra megin.	5.274
1-k9	Hringvegur við Laxá á Ásum	Frágangur við vegrið sem sett var upp 2015.	Verk unnið skv. áætlun.	220
1-m1	Hringvegur austan við Blönduós	Setja upp hraðaviðvörðunarljós við bæjarmörkin að austan.	Verk unnið skv. áætlun.	1.329
1-m2	Hringvegur í Langadal	Uppsetning vegriðs.	Sett upp fláavegrið, víravegrið af gerðinni Blue System: Við Björnólfsstaði, milli st. 2262-2518 = 256 m hægra megin. Norðan við Ystagil, milli st. 2948-3099, samtals 151 m hægra megin. Sunnan við Ystagil, milli st. 3886-4158, samtals 272 m hægra megin. Við Miðgil, milli st. 4271-4463 = 192 m hægra megin og milli st. 4271-4430 = 159 m vinstra megin.	11.436
1-p2	Hringvegur í Öxnadal	Uppsetning vegriðs.	Sett upp fláavegrið, víravegrið af gerðinni Blue System: Við heimreið að Hrauni, milli st. 7132-7289 = 157 m og milli st. 7727-7977 = 250 m.	4.114
1-p3	Hringvegur í Öxnadal	Setja upp gátskildi við vegriðsenda á vegrið sem sett voru upp 2015.	Verk unnið skv. áætlun.	639
1-p9/1-q0/829-01	Vegamót Hringvegur og Eyjafjarðarbrautar eystri	Bæta merkingar.	Gerð upphleypt, steinlögð eyja með merkjum á vegamót Hringvegur og Eyjafjarðarbrautar eystri. Vegmerkingum breytt í samræmi við eyjuna. Hraði tekinn niður í 70 km/klst. á kaflanum frá Eyjafjarðarbraut vestri að Vaðlaheiðargöngum.	4.627
1-p9	Hringvegur við brú yfir Eyjafjarðará		Kostnaður við vegrið á brú, ranglega færður á öryggisðagerðir. Verður endurgr. 2017.	1.290
76-12	Siglufjarðarvegur við innkomu í Siglufjörð að norðan	Setja upp hraðaviðvörðunarljós.	Verk unnið skv. áætlun.	1.701
76-14	Siglufjarðarvegur við Eyrarflöt, við innkomu í Siglufjörð að sunnan	Uppsetning vegriðs vegna nálægðar Siglufjarðarvegur við nokkur íbúðarhús.	Framkvæmt skv. áætlun. Sveitarfélagið sá um þetta verk.	500
82-07	Ólafsfjarðarvegur við innkomu í Ólafsfjörð að norðan	Setja upp hraðaviðvörðunarljós.	Hraðaviðvörðunarljós sett upp Múlamegin. (Upphafleg áætlun gerði ráð fyrir að ljósið yrði sett vestan megin, þ.e. á kafla 76-15.)	1.768
83-02	Grenivíkurvegur norðan við Ystu-Vík	Setja upp vegrið.	Sett upp fláavegrið, víravegrið af gerðinni Blue System, norðan við Ystuvík, milli st. 139-1460 = 1321 m.	10.391



85-02/85-03/845-02	Vegamót Norðausturvegar og Aðaldalsvegar	Bæta merkingar.	Gerð upphleypt, steinlögð eyja við gatnamót Norðausturvegar og Aðaldalsvegar. Merki sett á eyjuna og bætt við merkjum á móti vegamótunum.	<b>4.145</b>
85-05	Norðausturvegur við Húsavík	Eftirstöðvar kostnaðar vegna hraðaviðvörðunarljósa sem sett voru upp árið 2015.	Kostnaður greiddur skv. áætlun.	<b>308</b>
711	Vatnsnesvegur, gerð útskota	Gerð útskot á ýmsum stöðum á Vatnsnesvegi.	Verk unnið skv. áætlun.	<b>4.099</b>
744-01/74-01/ 74-02	Þverárfjallsvegur við Skagastrandarveg	Bættar merkingar, gerð buldurspala.	Buldurpelir settir á Þverárfjallsveg, skv. áætlun.	<b>155</b>
854-01	Staðarbraut við Laxárbrú	Setja upp blikkljós við brúna við Laxá hjá Brúum.	Verk unnið skv. áætlun.	<b>433</b>
471	Þjónustustöð Hvammstanga		Fjárveiting nýtt í gerð útskota á Vatnsnesvegi, 711, sjá framar.	
472	Þjónustustöð Sauðárkróki, lagfæringar á umhverfi vega	Ýmsar aðgerðir.	Ræsi lengd á Sauðárkróksbraut.	<b>1.722</b>
581	Þjónustustöð Akureyri, lagfæringar á umhverfi vega	Ýmsar aðgerðir.	Trjágróður hreinsaður af vegsvæði meðfram Hringvegi á Þelamörk og upp í Öxnadal.	<b>1.156</b>
582	Þjónustustöð Húsavík, lagfæringar á umhverfi vega	Ýmsar aðgerðir.	Trjágróður hreinsaður af vegsvæði meðfram vegum í Mývatnssveit.	<b>1.188</b>
583	Þjónustustöð Þórshöfn, lagfæringar á umhverfi vega	Ýmsar aðgerðir.	Trjágróður hreinsaður af vegsvæði meðfram Norðausturvegi í Öxarfirði.	<b>1.166</b>
	Hönnun öryggisaðgerða á Norðursvæði 2016			<b>7.366</b>
	Stjórnun, umsjón og eftirlit með öryggisaðgerðum á Norðursvæði 2016			<b>1.450</b>

**Samtals áfallinn kostnaður á Norðursvæði 2016:**

**66.478**

## Austursvæði

Vegkafli	Staður	Áætlun 2016	Aðgerðir 2016	Kostnaður í lok árs 2016 (þús.)
1-t2	Hringvegur við gangbraut í Fellabæ	Bæta lýsingu og merkingar.	Sett upplýst gangbrautamerki við gangbraut í Fellabæ.	272
1-t5	Hringvegur við Gilsá á Völlum	Lengja enda vegriðs Skriðdalsmegin	Vegrið lengt samtals um 88 m.	2.237
1-v4	Hringvegur við Jökulsá í Lóni.	Lengja vegrið.	Vegrið lengt skv. áætlun.	3.112
1-v6/1-v7/99-01	Hringvegur við Hafnarveg	Bæta merkingar við T-vegamót.	Sett var þverslá og stefnuörvar ofan á vegvísa á vegamótunum.	373
1-x6	Hringvegur við Fagurhólsmýri	Bættist við.	Keypt efni til að lengja ræsi og stefnuörvar. Framkvæmd fyrirhuguð 2017.	2.700
1-y0/1-x9	Hringvegur við Skaftafell	Merkja beygju með stefnuörvum.	Verk unnið skv. áætlun.	930
92-00	Norðfjarðarvegur (Fagradalsbraut) við Tjarnarbraut á Egilsstöðum.	Bæta lýsingu við gangbraut á Norðfjarðarvegi.	Verk unnið skv. áætlun.	624
92-04	Norðfjarðarvegur um Fagradal	Annar áfangi öryggisaðgerða.	Sett upp vegrið, 480 m, í Grænafelli. Þarna var vegrið fyrir sem þurfti að lengja.	4.189
92-06	Norðfjarðarvegur utan við Reyðarfjörð	Hraðahindrandi aðgerðir.	Efni í þéttbýlishlið keypt og búnir til sökkjar. Uppsetning verður árið 2017.	786
92-11	Norðfjarðarvegur við Skorrastað	Bæta merkingar.	Efniskostnaður vegna umferðarmerkja. Uppsetning eftir.	175
93-01	Seyðisfjarðarvegur	Lagfæra afvötnun við gönguleið, gangbraut, við Selbrekku.	Efniskostnaður vegna hellusteina fyrir afvötnun við gangbraut. Verður framkvæmt 2017.	255
93-02	Seyðisfjarðarvegur við Steinholt	Lenging ræsis og frágangur umhverfis.	Verk unnið skv. áætlun. Hluti kostnaðar greiddur af fjárveitingu til þjónustustöðvar Fellabæ, sjá síðar.	1.444
94-01	Borgarfjarðarvegur við Eiðalæk	Breikka veg og setja fláavegrið.	Vegöxl breikkuð, flái lagfærður og sett upp fláavegrið (samaltals 180 m að lengd).	3.454
96-07	Suðurfjarðarvegur um Sævarendaströnd.	Fyrsti áfangi umferðaröryggisaðgerða.	Flái lagfærður og sett upp fláavegrið, 680 m að lengd. Einnig settar stefnuörvar við hættulegar beygjur.	9.875
96-08	Suðurfjarðarvegur við Einstigi	Lengja vegrið.	Beygja við Einstigi lagfærð og vegrið lengt um 180 m.	10.447
96-09	Suðurfjarðarvegur við Steinasafn Petru á Stöðvarfirði	Hraðahindrandi aðgerðir.	Merkingar lagfærðar og keyptir hellusteinir í hraðahindrun.	1.072
96-10	Suðurfjarðarvegur um Óseyrarbrekku, botni Stöðvarfjarðar	Lokafrágangur verkefnis fyrra árs (lagfæringar á fláa og uppsetning vegriðs).	Verk unnið skv. áætlun en einnig lagfærðir fláar við brú á Stöðvará.	1.631
98-01	Djúpavogsvegur		Flutningskostnaður frá fyrra ári vegna umferðarmerkja.	5
99-01	Hafnarvegur	Árið 2015 var fyllt í skurð meðfram vegi og vegsvæði lagfært. Kostnaður féll á árið 2016.	Kostnaður greiddur skv. áætlun.	574
923-01	Jökuldalsvegur efri við Gilsá í Jökuldal.	Lengja vegrið.	Vegrið lengd um samtals 64 m.	996

984-01	Hoffellsvegur	Setja skilti sem varar við því að einbreið brú sé á Hringvegi þegar komið er af Hoffellsvegi.	Merkt skv. áætlun en kostnaður var greiddur af öðrum lið.	<b>0</b>
592	Þjónustustöð Fellabæ, lagfæringar á umhverfi vega	Ýmsar aðgerðir.	Lagað vegsvæði við Egilsstaði, á Völlum og við Urriðavatn. Lengt ræsi D=2 m á Seyðisfjarðarvegi við Steinholt og skurður færður frá vegi.	<b>1.658</b>
593	Þjónustustöð Reyðarfirði	Ýmsar aðgerðir.	Merki og ljós við einbreiða brúa á Sléttuá, bætt við stefnumerkjum á vegamót Norðfjarðarvegur og Suðurfjarðavegar.	<b>238</b>
	Hönnun öryggisaðgerða á Austursvæði 2016			<b>5.366</b>
	Stjórnun, umsjón og eftirlit öryggisaðgerða á Austursvæði 2016			<b>3.147</b>

**Samtals áfallinn kostnaður á Austursvæði 2016:**

**55.559**

# **Viðauki IV. Undirgöng fyrir búfé og hvíldarsvæði við þjóðvegi**

Uppgjör fyrir árið 2016



## Verkefni umferðaröryggisáætlunar: Undirgöng fyrir búfé og hvíldarsvæði við þjóðvegi

Uppgjör fyrir 2016.

Vegkafli	Staður	Áætlun	Aðgerðir 2016	Kostnaður í lok árs 2016 (þús. kr.)
35-07	Biskupstungnabraut við bæinn Fellskot	Gerð búfjarganga, fyrsti áfangi.	Efni í búfjarræsið var keypt á árinu en framkvæmd fyrirhuguð 2017.	1.904
37-03	Laugarvatnsvegur við bæinn Ketilvelli	Gerð búfjarganga.	Búfjargöng gerð skv. áætlun en hluti kostnaðar fellur á 2017.	8.654
37-04	Laugarvatnsvegur við bæinn Miðhús	Gerð búfjarganga, fyrsti áfangi.	Efni í búfjarræsið var keypt á árinu en framkvæmd fyrirhuguð 2017.	2.711
518-02	Hálsasveitarvegur við Refsstaði	Gerð undirganga fyrir kúr	Verk unnið skv. áætlun. Um er að ræða efniskostnað en ábúandi sá um framkvæmd.	3.170
<b>Samtals áfallinn kostnaður 2016:</b>				<b>16.438</b>

# **Viðauki V. Bættar merkingar við einbreiðar brýr á Hringvegi**

Uppgjör fyrir árið 2016



## Verkefni umferðaröryggisáætlunar: Bættar merkingar við einbreiðar brýr á Hringvegi, þ.m.t. uppsetning aðvörunarljósa, fyrsti áfangi

Uppgjör fyrir 2016.

Vegkafli	Brú	Áætlun 2016	Aðgerðir 2016	Kostnaður í lok árs 2016 (þús. kr.)
1-a1	Súla	Setja viðvörunarskilti um einbreiða brú í 500 m fjarlægð frá brú. Bæta yfirborðsmerkingar og setja upp blikkljós.	Verk unnið skv. áætlun.	<b>16.814</b>
1-a2	Brunná			
1-a3	Hverfisfljót			
1-a3	Þverárvötn			
1-a4	Breiðbalakvísl			
1-v9	Hornafjarðarfljót			
1-v9	Holtakill á Mýrum			
1-x0	Kolgríma í Suðursveit			
1-x2	Steinavötn			
1-x3	Fellsá í Suðursveit			
1-x5	Kvíá í Örfum			
1-x6	Hólá			
1-x6	Stigá			
1-x7	Kotá í Örfum			
1-x9	Svínafellsá			
1-x9	Skafafellsá			
1-y0	Skeiðará	Bættar merkingar við einbreiðar brýr, undirbúningur. Framkvæmd mun tilheyra öðrum áfanga.	<b>1.460</b>	
1-v2	Hvaldalsá			
1-v4	Jökulsá í Lóni			
1-v4	Laxá í Lóni			
1-v4	Gjádalsá			

**Samtals áfallinn kostnaður vegna sérstaks átaks í merkingum einbreiðra brúa árið 2016:**

**18.274**

## Viðauki VI. Skýrslur Grundaskóla um grunnskólafræðslu





## Fjárhagslegt uppgjör á umferðarfræðslu í Grundaskóla 2016

Sundurliðun kostnaðar vegna móðurskóla í umferðarfræðslu árið 2016 er áætluð þessi. Fjárframlag Samgöngustofu fyrir verkefnið gerði ráð fyrir 4,0 milljónum króna en það var nokkru minna en vonast var til. Því var fyrirsjánalegur hallarekstur miðaðvið uppgjör árin á undan og nauðsynlegt að reyna að rétta þann halla af með einhverjum hætti.

Uppgjör nú miðast við að kostnaður vegna umferðarverkefnis 2016 sé **5.313.760** kr.

Niðurstöðutölur fyrir verkefnið 2016 eru eftirfarandi:

Kostnaðarliðir	Áætlun 2016	Kostnaður 2016
<b>Mánaðarlaun 2016</b> <ul style="list-style-type: none"> <li>• Úthringingar/símavinna</li> <li>• Undirbúningur ferða, funda, fyrirlestra</li> <li>• Heimsóknir í skóla</li> <li>• Efnisóflun fyrir vef/lestur</li> <li>• Ráðgjöf/samstarf</li> <li>• Annað tengt fundum o.fl.</li> </ul>	-	<b><u>3.593.960-</u></b>
<b>Aðstöðugjöld í Grundaskóla vegna verkefnis – áætluð skipting</b> <ul style="list-style-type: none"> <li>• Tölvukostnaður</li> <li>• Ljósritun</li> <li>• Pósturburðargjöld</li> <li>• Símakostnaður</li> <li>• Mótt. gesta, kaffikostn. o.fl.</li> <li>• Aðstöðugjöld (12500 pr. mán)</li> </ul>	-	<b><u>1000.000-</u></b> 475.000 120.000 85.000 100.000 70.000 150.000
<b>Ferðakostnaður</b> <ul style="list-style-type: none"> <li>• Gisting/flug</li> <li>• Bílaleiga</li> <li>• Aksturskostnaður, göng o.fl.</li> </ul>	-	<b><u>119.800-</u></b>
<b>Yfir- og verktakavinna</b>	-	<b><u>600.000-</u></b>
<b>Kostnaður alls vegna móðurskólaverkefnis 2016:</b>	<b>4.000.000</b>	<b><u>5.313.760-</u></b>



**Grundaskóli**  
Akranesi

# Ársskýrsla Grundaskóla Móðurskóla í umferðarfræðslu 2016

Hildur Karen Aðalsteinsdóttir vorönn 2016

Sigurður Arnar Sigurðsson haustönn 2016

## Efnisyfirlit

<b>Í STUTTU MÁLI .....</b>	<b>52</b>
<b>1 KYNNINGAR OG RÁÐSTEFNUR .....</b>	<b>53</b>
1.1 ERINDI Á „SKÖPUN SKIPTIR ENN SKÖPUM“ .....	53
1.2 MENNTAVÍSINDASVIÐ HÍ.....	53
1.3 FJÓLBREYTTIR KENNSLUHÆTTIR FYRIR UMFERÐARFRÆÐSLU .....	53
1.4 HJÓLAÐ ÓHÁÐ ALDRI .....	53
1.5 KYNNINGAR Í GRUNNSKÓLUM .....	53
<b>2 HJÓLADAGAR.....</b>	<b>54</b>
2.1 HJÓLAÐ FYRIR HVALEFJÖRÐ.....	54
<b>3 SAMSTARF VIÐ SJÁLBOÐALIÐA .....</b>	<b>54</b>
<b>4 ÝMIS VERKEFNI .....</b>	<b>55</b>
4.1 GANGBRAUTARVARSLA ELSTU BEKKINGA .....	55
4.2 JÓLASAGA FYRIR JÓLADAGATAL GRUNNSKÓLANNA .....	55
4.3 NÝSKÖPUNARVERKEFNI.....	55
4.4 NÝTT NÁMSEFNI .....	55
<b>5 FRAMHALDIÐ.....</b>	<b>56</b>
<b>6 SAMANTEKT.....</b>	<b>56</b>

## Í stuttu máli

Skýrslan gefur yfirlit yfir helstu störf verkefnastjóra móðurskóla í umferðarfræðslu á árinu 2016. Það var skorið verulega niður í framlögum til málaflokksins á árinu 2016 og var því eins og undanfarin ár ákveðið að forgangsraða verkefnum.

Áhersla var lögð á gerð námsefnis fyrir unglíngastig tengt undirbúningi fyrir ökunám, aukið samstarf við Menntavísindasvið HÍ og að viðhalda heimasíðu umferd.is ásamt því að vera grunnskólum landsins innan handar með námsefni og annað er tengist kennslu og fræðslu er varðar umferðarfræðæslu. Æskilegt væri að sinna meira heimsóknnum í grunnskóla landsins en vegna fjárskorts var ákveðið að leggja ekki höfuð áherslu á þær heimsóknir en setja meira þúður í bréfaskriftir og bein samskipti við skólana.

Áframhaldandi samdráttur í fjarveitingum til umferðarfræðslu grunnskólabarna hefur haft mikil áhrif á magn þeirrar fræðslu sem hægt er að veita. Grundaskóli, móðurskóli í umferðarfræðslu hefur þó haft að leiðarljósi að draga ekki úr gæðum starfsins og hér á eftir er tæpt á því helsta sem gert var á árinu 2016.

## Kynningar og ráðstefnur

Að venju fór verkefnastjóri í heimsóknir í nokkra grunnskóla og hélt kynningu fyrir kennaranema. Einnig tók verkefnastjóri þátt í ráðstefnum um málefnið og var rauði þráðurinn hvernig samþætta megi umferðarfræðslu inn í aðrar námsgreinar.

### Erindi á „Sköpun skiptir enn sköpum“

Verkefnastjóri var með erindi á ráðstefnu á vegum RASK, Rannsóknarstofu um skapandi skólastarf, Rannsóknarstofu um starfendarannsóknir og Rannsóknarstofu um listkennslu við LHÍ en ráðstefnan bar heitið "Sköpun skiptir enn sköpum" og var hún haldin á Menntavísindasviði HÍ þann 17. mars 2016. Þar sagði verkefnastjóri m.a. frá samstarfi Grundaskóla og Samgöngustofu um móðurskólaverkefnið. Einnig var farið yfir ráðgjafahlutverk Grundaskóla ásamt því að kynna fjölbreytt og skapandi verkefni sem tengjast umferðarfræðslu í grunnskólum.

Sagt var frá því hvernig viðfangsefni eru færð út úr bókum í fjölbreytt og skapandi verkefni sem unnin eru í skólanum og umhverfi hans og ná þau langt út fyrir skólalóðina. Mikið sé um samvinnu nemenda, þar á meðal milli aldurstiga. Öll viðfangsefni samþætta námsgreinar grunnskóla á áhugaverðan hátt og mikil virðing sé borin fyrir hugmyndum nemenda um útfærslu og lausnir sem þeir finna á ýmsum verkefnum tengdum þátttöku í umferðinni. Foreldrar hafi einnig komið að umferðarfræðslunni sem er afar mikilvægt fyrir nemendur og kennara skólans.

### Menntavísindasvið HÍ

Við erum komin með nokkuð fastan sess hjá Menntavísindasviði HÍ varðandi kynningar á verkefni okkar fyrir nemendur á fyrsta ári. Mikilvægt er að viðhanda þessum tengslum því að ná til ungra kennaranema eykur líkurnar á að þeir vinni með verkefni tengd umferðarfræðslunni þegar þeir halda til starfa sem kennarar í grunnskólum landsins.

### Fjölbreyttir kennsluhættir fyrir umferðarfræðslu

Menntavísindasvið HÍ bauð nokkrum kennurum að taka þátt í Evrópuverkefni tengt skóla án aðgreiningar og fjölbreyttra kennsluhátta. Verkefnastjóri var svo heppin að vera boðið með í þessa ferð til Þýskalands á haustmánuðum 2016. Verkefnastjóri, ásamt tveimur öðrum samstarfskennurum, kynnti einnig verkefni sem hún er að vinna að í Grundaskóla og tengdist efni ráðstefnunnar. Mjög mikilvægt að fá að taka þátt í svona verkefni og fá að sjá hvað aðrir skólar í Evrópu eru að gera í þessum efnum ásamt því að fá að segja frá því sem við erum að gera í skólum hér á landi er varðar skóla án aðgreiningar og fjölbreytta kennsluhætti. Með því að tengja umferðarfræðsluna inn í sem fjölbreyttasta kennsluhætti er meiri möguleiki á að við náum til fleiri nemenda okkar og þeir geti tileinkað sér efnið betur.

### Hjólað óháð aldri

Verkefnastjóri kynnti verkefnið „Hjólað óháð aldri“ fyrir hjúkrunarforstjóra Höfða (öldrunarheimili á Akranesi) og vann að því ásamt starfsfólki Höfða að kynna og hvetja til fjáröflunar og kaupa á hjóli sem vistmenn gætu nýtt sér. Verkefnastjóri kynntist „Hjólað óháð aldri“ fyrst á ráðstefnu Hjólafærni haustið 2015 og ákvað að fylgja þessari góðu hugmynd eftir í nærsamfélaginu. Þannig er skólinn og umferðarfræðslan hreyfiafl í samfélaginu okkar og hvetur um leið aðra til að vera með og taka þátt.

### Kynningar í grunnskólum

Þeir skólar sem voru heimsóttir á árinu 2016 voru Varmahlíðarskóli, Grunnskólinn á Hvanneyri, Grunnskólinn á Blönduósi og Grunnskólinn í Þelamörk. Í grunnskólanum í Varmahlíð mættu t.d. allir

starfsmenn skólans á kynningu á fjölbreyttum kennsluháttum og verkefnum tengdum umferðarfræðslu fyrir nemendur 1. – 10. bekkjar.

Nágrannaskólarnir Brekkubæjarskóli á Akranesi og Heiðarskóli í Hvalfjarðarsveit voru einnig heimsóttir í tengslum við reiðhjólahljálmagjafir Kiwanisklúbbsins á Akranesi og tækifærið notað til fræðslu fyrir kennara og nemendur.

Heimsóknir í grunnskóla landsins eru mjög skemmtilegar og mikilvægar fyrir báða aðila þar sem tækifæri gefst á því að ræða við kennara og benda á mikilvægi þess að halda umferðarfræðslunni inni í grunnskólum landsins. Þá er einnig möguleiki á að skiptast á hugmyndum og t.d. er ætíð lögð áhersla á að skólar landsins nýti umferd.is til verkefnavinnu. Því miður þessar heimsóknir nokkuð kostnaðarsamar og lenda því fljótt undir þegar spara þarf fjármagn.

## Hjóladagar

Það eru nokkrir fastir póstar hjá okkur í Grundaskóla en einn af þeim eru hjóladagar að vori, þar sem við leggjum áherslu á að tryggja öryggi hjólandi nemenda í umferðinni ásamt því að að nemendur upplifi gleði og ánægju við það að stunda hjólreiðar. Það gerum við m.a. með því að yfirfara hjól allra nemenda, förum yfir öryggisbúnað við hjólreiðar og vinnum með umferðarreglur og umferðarskilti. Við hvetjum einnig foreldra og aðstandendur til að nýta sér virkan ferðamáta og minnkar þannig umferð bifreiða um bæinn okkar og tryggja um leið auknið öryggi bæjarbúa í umferðinni.

Við undirbúning hjóladaga leituðum við að þessu sinni til hjólreiðaáhugamanns með kennslu fyrir nemendur 8. bekkjar sem standa vaktina og aðstoða við framkvæmd hjóladaga. Þannig fengu allir nemendur 8. bekkjar kennslu í því að gera við sprungna slöngu, smyrja keðjur, stilla hjálma rétt, stilla hnakk og stýri og margt fleira. Einnig fengu nemendur 8. bekkjar leiðbeiningar í því að ástandsskoða hjól og fylla út þar til gert blað sem hver nemandi fær með sér heim að lokinni ástandsskoðun. Nemendur geta þá farið yfir það með aðstandendum hvað það er sem þarf að laga eða gera svo hjólið sé tilbúið til notkunar og fyllsta öryggis sé gætt.

Íþróttakennarar Grundaskóla koma einnig að utanumhaldi og framkvæmd hjóladaga ásamt nemendum 8. bekkjar. Þetta árið ákváðum við m.a. að bjóða upp á ratleik á hjólum fyrir yngstu nemendurnar á skólalóðinni en fyrir þá eldri var farið í ratleik á hjólum á öruggu svæði fyrir utan skólalóðina. Á skólalóðinni var einnig farið í stóra þrautabraut á hjóli og í hjólaleiki. Í aðdraganda hjóladaga voru sendir kynningarpóstar til allra skólastjórnenda grunnskóla í landinu ásamt myndum og myndbandi frá framkvæmd hjóladaga. Nokkuð er um það að grunnskólar séu farnir að taka upp þetta fyrirkomulag og óska eftir aðstoð við undirbúning sinna eigin hjóladaga.

## Hjólalæð fyrir Hvalfjörð

Annað árlegt verkefni sem um leið er tengt Hjólalæðum er hjólaferð skólans um Hvalfjörðinn. Skólanum hefur tekist að gera þetta verkefni að einskona samfélagsverkefni þar sem ekki bara elstu nemendum, foreldrum og starfsmönnum skólans er boðið að taka þátt heldur er líka kynnt fyrir bæjarbúum og þeir boðnir velkomnir með í ferðina. Fyrir slíka ferð er mikil áhersla lögð á umferðaröryggi og m.a. farið yfir það hvernig við hegðum okkur á hjóli í umferðinni á þjóðvegi. Engin tekur þátt í ferðinni nema að hafa farið á undirbúningsnámskeið, búið sé að yfirfara hjólið, sé með hjálm og í endurskinsvesti. Að sjálfsögðu kynnum við framkvæmd þessa verkefnis einnig fyrir skólastjórnendum og bjóðum okkar aðstoð við að koma slíku af stað í þeirra skóla óski þeir eftir því.

## Samstarf við sjálfbóðaliða

Í flestum bæjarfélögum eru öflugar sjálfbóðaliðahreyfingar og félagasamtök sem mikilvægt er að kynna sér og óska eftir samstarfi við. Í þessum samtökum er yfirleitt mikill velvilji gagnvart skólum bæjarfélaganna og hægt að nýta afl, þekkingu og reynslu þeirra í tengslum við ýmis forvarnarverkefni í skólunum. Slysavarnarfélagin vinna mörg hver ötullega að því að auka öryggi borgaranna í

umferðarmálum sem og öðrum forvarnarverkefnum og er Slysavarnarfélagið á Akranesi enginn eftirbátur í því.

Slysavarnarfélagið gefur öllum grunn- og leikskólabörnum í bænum endurskinsmerki árlega og mæta þá sjálfboðaliðar frá þeim í hvern skóla og kynna starf sitt, fara yfir mikilvægi þess að vera vel upplýstur í umferðinni ásamt því að fara yfir helstu umferðarreglur. Við eigum þessum samtökum mikið að þakka fyrir þeirra óeigingjarna starf og vitum að þessi félög eru alltaf reiðubúin til samstarfs um góð málefni. Því er um að gera fyrir skólastofnanir að fara í samstarf við þessa aðila um umferðarfræðslu og forvarnir, sé það samstarf ekki þegar til staðar.

## Ýmis verkefni

Á borð verkefnastjóra í umferðarfræðslu koma ýmisverkefni sem tengjast umferðarfræðslu í Grundaskóla. Mikilvægt er að sinna þessum verkefnum vel því líklegt er að svipuð eða sömu verkefni komi upp annar staðar á landinu og miðla þannig áfram til annar hugmyndum og lausnum.

### Gangbrautarvarsla elstu bekkinga

Nemendur 10. bekkjar standa vaktina á fjórum gangbrautum við skólasvæði Grundaskóla. Þetta er árvísið verkefni og hefur skólinn nú lengt það tímabil sem gangbrautarvarslan varir. Þannig er umferðaröryggi í kringum skólasvæðið aukið til muna. Nú standa nemendur vaktina frá fyrsta skóladegi og út marsmánuð. Mikil ánægja er á meðal foreldra og allra bæjarbúa með verkefnið. Eftir þessu verkefni hefur verið tekið víða um land og höfum við unnið að því að kynna framkvæmd þessa verkefnis fyrir öðrum grunnskólum landsins. Nokkrir skólar hafa hafa tekið svipað form upp, þá annað hvort með elstu nemendum skólans eða mannað gangbrautavörsluna með starfsmönnum sínum.

### Jólasaga fyrir jóladagatal grunnskólanna

Nemendur í 10. bekk undir handleiðslu verkefnastjóra og umsjónarkennara, fóru í undirbúningsvinnu á haustmánuðum í að skrifa nýja jólasögu fyrir Jóladagatal grunnskólanna. Tilgangur verkefnisins var að rifja upp mikilvægar umferðarreglur sem hverju barni er nauðsynlegt að kunna. Þetta var mikil og góð vinna þar sem nemendur skrifuðu metnaðarfulla og góða jólasögu sem lesin var yfir af sérfræðingum Samgöngustofu. Sagan var síðan sett á vefinn umferd.is, þar sem einn gluggi opnaðist á hverjum degi frá 1. – 24. desember og svöruðu nemendur spurningu út frá þeim texta sem birtinst á hverjum degi.

### Nýsköpunarverkefni

Margir grunnskólar vinna hin ýmsu nýsköpunarverkefni og tengja það oft atvinnulífi og nýjum tækifærum í hverju bæjarfélagi. Í Grundaskóla eru svokallaðir nýsköpunartímar sem nemendum stendur til boða að taka þátt í og ákvað kennari í list- og verkgreinum í Grundaskóla að vinna verkefni tengt umferðarfræðslu haustið 2016.

Nemendur yngsta stigs unnu með umferðarskilti og nýsköpun, en hér á myndunum má sjá hluta af afrakstri vinnu þeirra. Þetta er verkefni sem vinna má lengra og kynna en frekar fyrir starfsfólki í grunnskólum landsins.

### Nýtt námsefni

Námsefnisgerð var ein af áherslum þessa árs. Verkefnastjóri fór í það að búa til nýtt námsefni tengt undirbúningi fyrir ökunám og prufukeyrði efnið tvisvar með tveimur ólíkum hópum nemenda í 8. – 10. bekk í Grundaskóla. Nemendur gerðu síðan umsögn eftir að búið var að keyra námsefnið í gegn og nýttum við það til að betrubæta efnið. Þegar efnið var svo kennt í seinna skiptið rann það mun betur í gegn. Kennsluefnið verður aðgengilegt á vefnum umferd.is haustið 2017. Þá munum við kynna það fyrir vel fyrir starfsmönnum grunnskóla landsins.

## Framhaldið

Verkefnastjóri hefur áhuga á að kynna sér hvað önnur lönd eru að gera í umferðarfræðslu á grunnskólastiginu og nýta þar með endurmenntunarsjóð sem hann á rétt á hjá stéttarfélagi KÍ í verkefnið. Starfsfólk Samgöngustofu mun einnig hafa opin augu og eyru fyrir spennandi námskeiðum er varða þetta efni.

Gaman væri einnig að horfa meira til verkefnagerðar á miðstigi grunnskólans ásamt því að stöðugt þarf að vera að endurskoða heimasíðu umferd.is sem þarf að vera eins lifandi vefur og hægt er. Dæmi um nýtt og vel heppnað verkefni fyrir yngstu nemendurna er Bókaflettari, <http://www.umferd.is/nemendur/1.-4.-bekkur/bokaflettari>. Núna er hægt að hlusta á fjórar bækur og um leið og textinn er lesinn upp þá ljómar sá hluti textans, þannig að ekki fer á milli mála hvað er verið að lesa.

Nauðsynlegt er að tryggja fjármagn til verkefnisins svo að verkefnisstjóri geti heismótt aðra grunnskóla landsins og bætt gæði og magn umferðarfræðslu og stuðlað þannig að færri slysum í umferðinni á Íslandi.

## Samantekt

Á árinu 2016 var reynt að halda í horfinu hvað varðaði upplýsingagjöf til skólastjórnenda og kennaranema. Dregið var úr skólaheimsóknum og starfsemi sem krafðist útlagðs kostnaðar. Í stað þess var áherslan lögð á starf inni í Grundaskóla, móðurskóla umferðarfræðslu og farið í þróun á námsefni og að bæta útfærslu ýmissa verkefna sem hafa verið í þróun undanfarin ár. Er það von verkefnastjóra að innleiðing þessara verkefna í öðrum skólum á næstu árum muni stuðla að bættri umferðarmenningu og umferðaröryggi í landinu.

Akranesi 18/02 2017

Virðingarfyllst

Hildur Karen Aðalsteinsdóttir og Sigurður Arnar Sigurðsson

Verkefnastjórar umferðarfræðslu