



Vegagerðin

Framkvæmdafréttir

12. október 2020 — nr. 706

6. tölublað — 28. árgangur

Bæjarháls — Hringvegur (1)

2020

**02 Tvöföldun Suðurlandsvegar / 04 Loftbrú farin á flug /
08 Lokið við garð út í Einholtsklett / 09 Mælibíll sem opnar
óteljandi möguleika / 14 Yfirlit yfir útboðsverk / 17 Niðurstöður
útboða / 24 Nítjándra rannsóknaráðstefna Vegagerðarinnar**

Framkvæmdafréttir

Ósk um áskrift
[www.vegagerdin.is/
framkvæmdafréttir](http://www.vegagerdin.is/framkvæmdafréttir)

Ritstjórn og umsjón
Sólveig Gísladóttir

Ábyrgðarmaður
G. Pétur Matthíasson

Hönnun og umbrot
Kolofon

Prentun
Prentmet Oddi

Pappír
Munken Lynx

Leturgerð
Vegagerðin FK Grotesk

Vegagerðin gefur út Framkvæmdafréttir til að kynna útboðsframkvæmdir fyrir verkötökum. Listi yfir fyrirhuguð útboð er birtur, greint er frá niðurstöðum útboða og einnig samningum. Auk þess er í blaðinu annað það fréttæfni sem talið er að eigi erindi til lesenda.

Blaðið kemur út einu sinni í mánuði að jafnaði og er áskrift endurgjaldslaus.

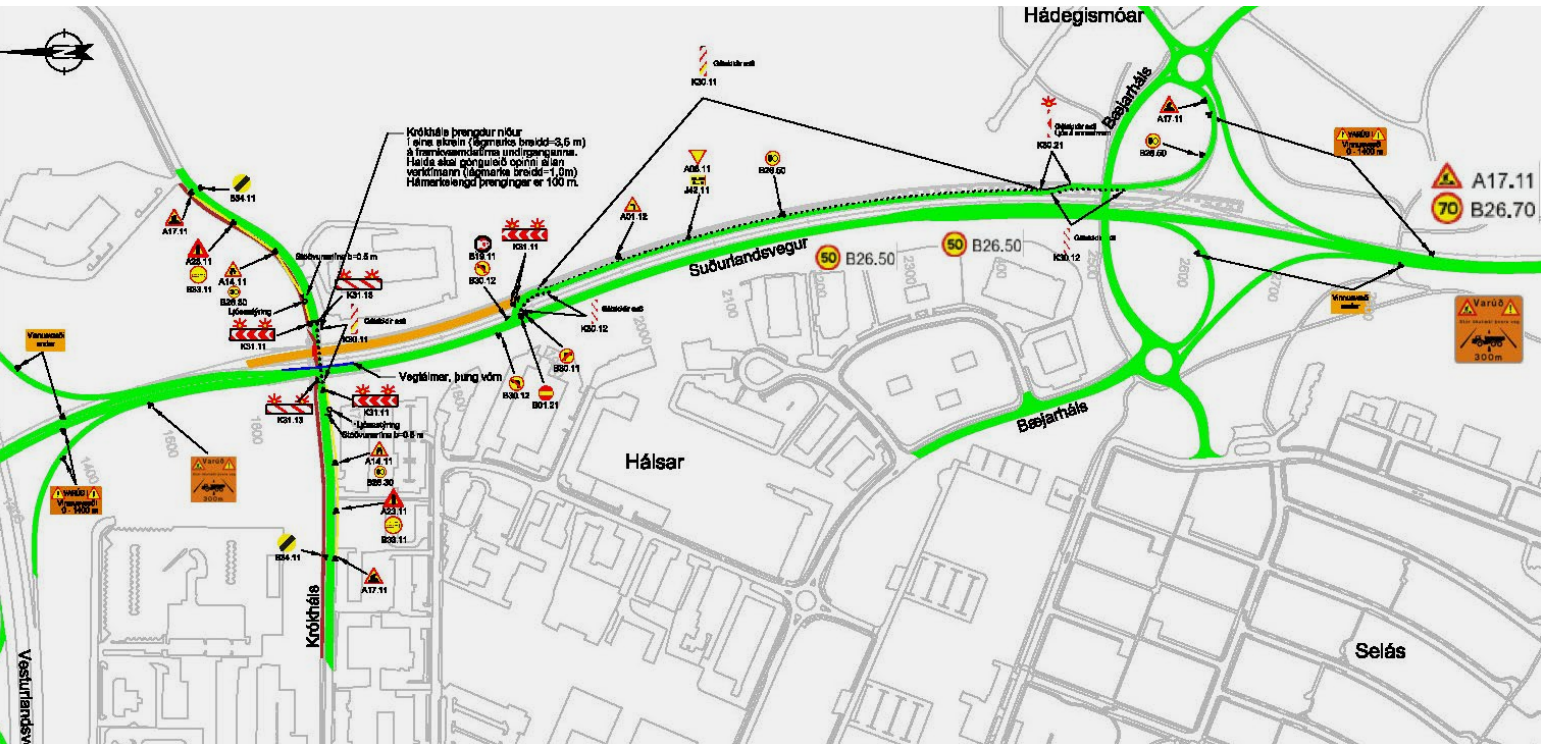
Tvöföldun Suðurlandsveggar milli Vesturlandsveggar og Bæjarháls



Nýi vegkaflinn var malbikaður í sumar.

Verklok við tvöföldun Suðurlandsveggar milli Vesturlandsveggar og Bæjarháls verða nokkru seinni en áætlað var vegna tafa við tvöföldun undirganga við Krókháls. Áætluð verklok eru í byrjun desember.





Verkefnið við tvöföldun Suðurlandsvegarsins á þessum stað hófst í vor en verktakinn er Óskatak. Verkið felst í að ljúka við gerð eystri akbrautar Suðurlandsvegars, að tengja nýja akbraut í norður og suðurenda við núverandi vegakerfi, hækka brunna og tengja niðurföll við núverandi lagningu, uppsetningu ljósa og vegriða. Þá er einn stærsti hluti framkvæmdarinnar að breikka núverandi undirgöng þar sem Krókháls fer undir Suðurlandsveg.

Framkvæmdin gengur ágætlega að sögn Einars Más Magnússonar verkefnastjóra hjá framkvæmdadeild Vegagerðarinnar. Búið er að ljúka við tvöföldun vegarsins og malbika. Lokið er við tengingu við ramp sem liggur frá Hádegismóum á Suðurlandsveg til norðurs og verður þannig hægt að aka á einni akrein nýja vegarsins sem beygir inn á núverandi akbraut til norðurs.

Nú stendur yfir vinna við tvöföldun undirganganna. Vinna við austurhluta ganganna kláraðist í lok september. Eftir það færast umferð um Krókháls yfir á austari akreinina meðan verktaki lengir göngin til vesturs. Umferð um Krókháls undir Suðurlandsveg er á einni akrein á framkvæmdadátíma undirganganna og umferð stjórnað með ljósum. Áætlað er að framkvæmdum verði lokið í byrjun desember. ■

↑
Kortið sýnir hvernig umferðin frá Hádegismóum inn á nýja veginn fer inn á gamla Suðurlandsveginn.

→
Vinna við austurhluta ganganna kláraðist í lok september.





Loftbrú farin á flug



Íbúar á landsbyggðinni fá lægri flugfar-
gjöld með Loftbrú. 40% afsláttur af
heildarfargjaldi í innanlandsflugi fyrir
allt að sex flugleggi á ári.

Íbúar á landsbyggðinni með lögheimili fjarri
höfuðborginni eiga nú kost á lægri flugfar-
gjöldum til borgarinnar. Sigurður Ingi
Jóhannsson, samgöngu- og sveitarstjórnar-
ráðherra og Bergþóra Þorkelsdóttir forstjóri
Vegagerðarinnar opnuðu nýju þjónustuna,
sem ber heitið Loftbrú, á kynningarfundum í flug-
stöðinni á Egilsstöðum þann 9. september
síðastliðinn. Þjónustunni er ætlað að bæta
aðgengi landsbyggðarinnar að miðlægri
þjónustu í höfuðborginni.

Loftbrú veitir afsláttarkjör til þeirra sem eiga lögheimili á landsbyggðinni fjarri höfuðborgarsvæðinu og á eyjum án vegasambands. Undir Loftbrú falla Vestfirðir, hluti af Norðurlandi vestra, Norðurland eystra, Austurland, Hornafjörður og Vestmannaeyjar. Svæðið er afmarkað með tilliti til póstnúmera. Alls ná afsláttarkjör Loftbrúar til rúmlega 60 þúsund íbúa á þessum svæðum.

Markmiðið með verkefninu er að bæta aðgengi íbúa á landsbyggðinni að miðlægri þjónustu og efla byggðir með því að gera innanlandsflug að hagkvæmari samgöngukosti. Afsláttarkjörin koma þeim til góða sem vilja nýta margvíslega þjónustu og afþreyingu á höfuðborgarsvæðinu og til að heimsækja ættingja og vini. Loftbrú er ætluð fólki í einkaerindum til höfuðborgarinnar en ekki fyrir ferðir í atvinnuskyni eða hefðbundnar vinnuferðir.

Loftbrú veitir 40% afslátt af heildarfargjaldi fyrir allar áætunarleiðir innanlands til og frá höfuðborgarsvæðinu. Fullur afsláttur er veittur hvort sem valið er afsláttarfargjald eða fullt fargjald. Hver einstaklingur getur fengið lægri fargjöld fyrir allt að þrjár ferðir til og frá Reykjavík á ári (sex flugleggir). Út árið 2020 gilda afsláttarkjörin fyrir eina ferð til og frá Reykjavík (tveir flugleggir).

Á Ísland.is auðkennir fólk sig með rafrænum skilríkjum eða íslykli og þeir sem eiga rétt á Loftbrú fá yfirlit yfir réttindi sín. Þeir sem vilja nýta afsláttinn sækja sérstakan afsláttarkóða sem notaður er á bókunarsíðum flugfélaga þegar flug í áætlunarflugi er pantað.

Mikið réttlætismál

„Það er mikið réttlætismál að þeir sem búa fjarri höfuðborginni og vilja og þurfa að sækja þjónustu þangað fái niðurgreiðslu á ferðum sínum með flugi. Þetta er mikilvægt skref í því að jafna aðstöðumun þeirra sem búa annars staðar en á suðvesturhorninu. Ég er sérstaklega ánægður að sjá afsláttarkjörin verða að veruleika en verkefnið hefur verið á stefnuskrá minni síðan ég kom í ráðuneytið. Fyrirmyndin var sótt til nágranna okkar Skota en höfum nú útfært verkefnið á okkar hátt og gert aðgengilegt í takt við áherslur um stafræna þjónustu hins opinbera,“ segir Sigurður Ingi Jóhannsson, samgöngu- og sveitarstjórnarráðherra.

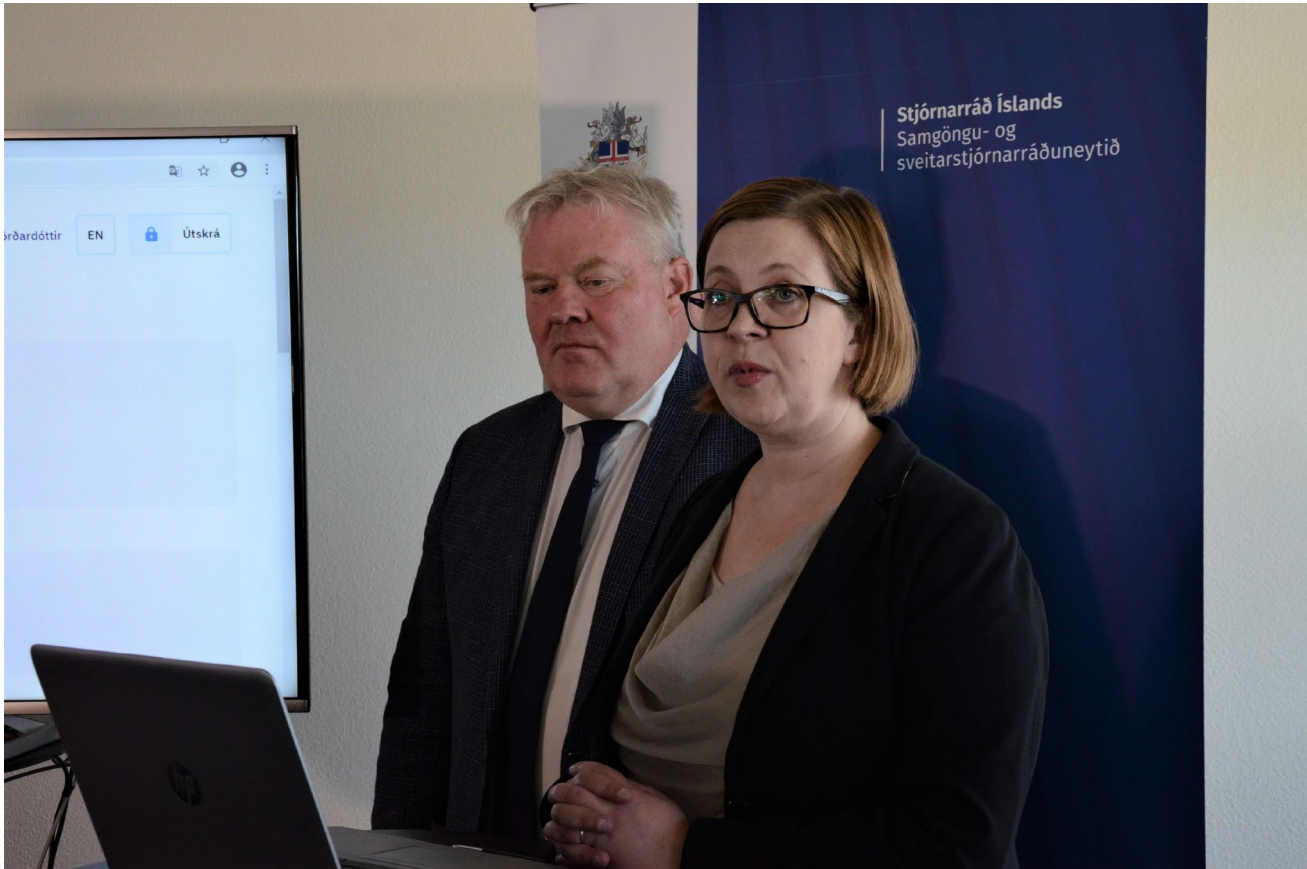
Verkefnið er í takt við stjórnarsáttmála ríkisstjórnarinnar um að efla innanlandsflug og byggja upp almenningssamgöngur um land allt. Verkefnið er hluti af samgönguáætlun 2020-2034 sem Alþingi samþykkti í júní 2020. Verkefnið hefur gjarnan verið nefnt skoska leiðin þar sem það á fyrirmynd í vel heppnuðu kerfi sem Skotar hafa byggt upp í samstarfi ríkis og flugfélaga.

Á kynningarfundinum 9. september bókaði Jóna Árný Þórðardóttir framkvæmdastjóri Austurbrúar fyrsta farmiðann með afsláttarkóða Loftbrúar. Jóna Árný fór í gegnum allt ferlið sem var einfalt og skilvirkt.

→

Sigurður Ingi Jóhannsson samgöngu- og sveitastjórnarráðherra kynnti Loftbrú á Egilsstaðaflugvelli 9. september.





Mikið gleðiefni

Vegagerðin fer með umsjón og framkvæmd verkefnisins í samvinnu við samgöngu- og sveitarstjórnarráðuneytið. „Vegagerðin vinnur að almannasamgöngum utan þéttbýlis um land allt. Það er okkur gleðiefni að geta greitt götu þeirra sem nota flug frá fjærstu byggðum landsins að höfuðborg allra landsmanna og þeirri þjónustu sem þar er að sækja,“ segir Bergþóra Þorkelsdóttir, forstjóri Vegagerðarinnar. Umferðarþjónusta Vegagerðarinnar í síma 1777 mun veita upplýsingar til þeirra sem á þurfa að halda en almenningsamgöngudeild stofnunarinnar heldur utan um aðra þræði.

Kostnaður við greiðsluþátttöku ríkisins við lækkun flugfargjalda í verkefninu er metinn allt að 600 milljónum kr. á ársvísu og 200 milljónum kr. á þessu ári. Gert er ráð fyrir þeim fjárframlögum í samgönguáætlun sem samþykkt var í júní sl.

Stafrænt Ísland bar ábyrgð á þróun á veflausn fyrir Loftbrú á þjónustuvefnum Ísland.is í samvinnu við fyrirtækið Parallel ráðgjöf sem sérhæfir sig í stafrænum lausnum. Veflausnin er tengd bókunarvélum flugfélaga, sem bjóða upp á innanlandsflug en það eru Air Iceland Connect, Ernir og Norlandair. Kolofon sá um hönnun vefsins www.loftbru.is þar sem finna má helstu upplýsingar um verkefnið.



Jóna Árný Þórðardóttir framkvæmdastjóri Austurbrúar keypti fyrsta farmiðann með afsláttarkóða Loftbrúar.



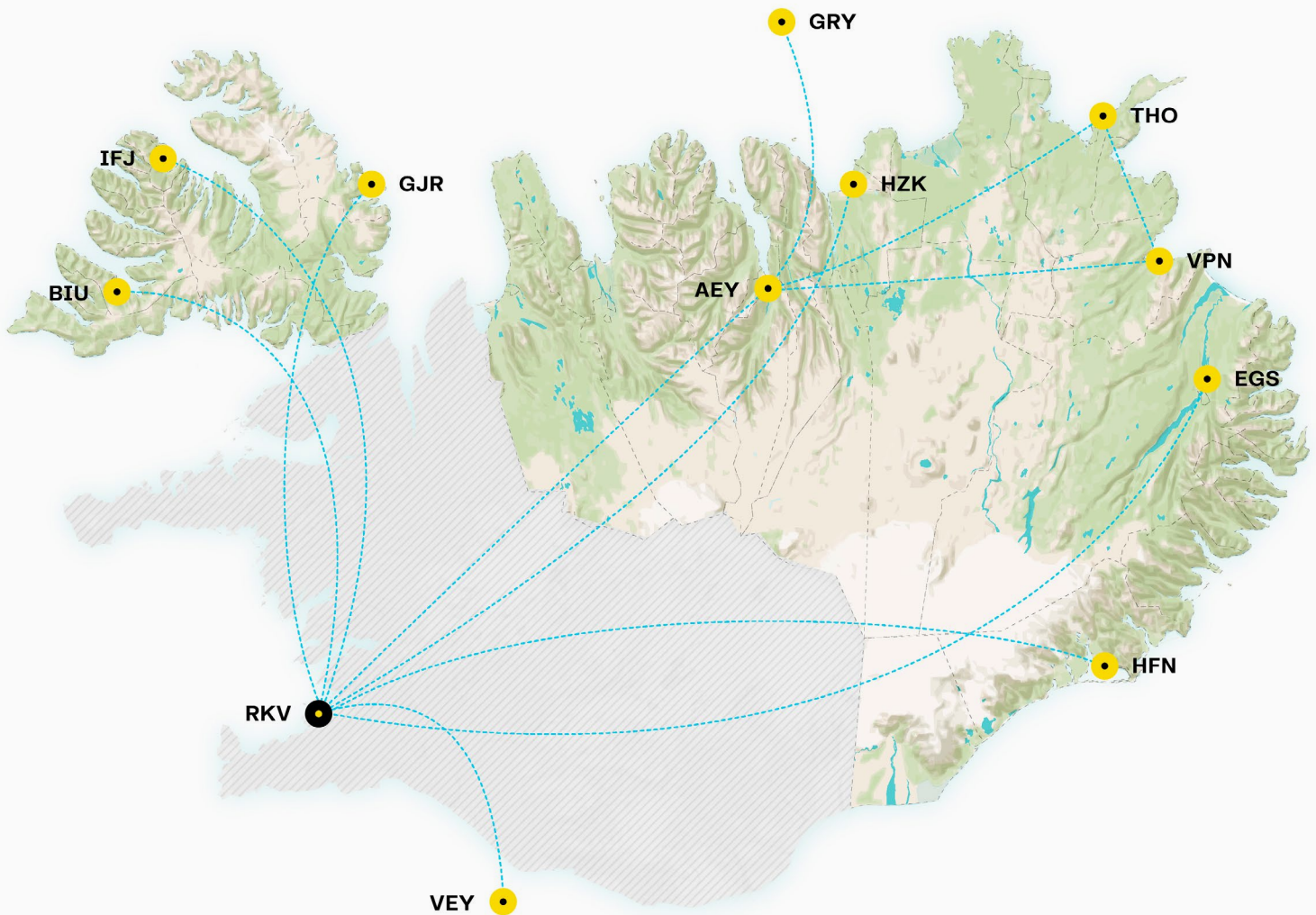
Undir Loftbrú falla Vestfirðir, hluti af Norðurlandi vestra, Norðurland eystra, Austurland, Hornafjörður og Vestmannaeyjar. Svæðið er afmarkað með tilliti til póstnúmera. Alls ná afsláttarkjör Loftbrúar til rúmlega 60 þúsund íbúa á þessum svæðum.

Börn sem eiga foreldra úti á landi

Einn hópur hefur sérstöðu og um hann gildir undantekning frá reglunni um að eiga lögheimili á landsbyggðinni. Börn sem eru með lögheimili á höfuðborgarsvæðinu en eiga foreldra eða forráðamenn sem hafa búsetu á landsbyggðinni munu einnig eiga rétt á Loftbrú. Unnið er að því að útfæra þjónustuna þannig að hægt verði að bóka lægri fargjöld fyrir þennan hóp. Stefnt er að því að klára þá vinnu fyrir áramót. ■



Ásýnd og merki verkefnisins er hannað til að falla vel að ásýnd Vegagerðarinnar. Úr merki Loftbrúar má bæði sjá bókstafinn L og flugvél ásamt tilvísun í nýtt merki Vegagerðarinnar.





Lokið við garð út í Einholtsklett



Sandfangarinn mun draga úr sandburði úr vestri inn á Grynnslin utan við Hornafjarðarós.

Lokið er framkvæmdum við sandfangara út í Einholtsklett í Hornafirði. Sandfangarinn mun draga úr sandburði úr vestri inn á Grynnslin utan við Hornafjarðarós. Verkið hefur sóst vel þrátt fyrir að veðrið hafi oft gert verktakanum skráveifu í sumar.

Undirbúningur að framkvæmdinni hefur staðið yfir í nokkur ár en Vegagerðin hefur séð um undirbúning og hönnun garðsins auk þess sem starfsmenn hennar hafa umsjón með framkvæmdinni.

„Tilgangurinn með byggingu sandfangarans út í Einholtskletta er að draga úr sandburði úr vestri inn á Grynnslin utan við Hornafjarðarós, sérstaklega „efnisstotum“ sem koma í þrálátum suðvestanáttum og valda því að dýpi á Grynnslinum minnkar snögglega,“ útskýrir Jóhann Þór Sigurðsson á hafnadeild Vegagerðarinnar.

Framkvæmdin hófst 2. júní 2020 þegar verktakinn JG Vélar ehf. fór að lagfæra vegi og vinna í námu. Útkeyrsla í sjálfan garðinn byrjaði viku síðar. Verkið snerist um að byggja sandfangara milli Einholtskletta og Suðurfjörú úr sprengdum kjarna og grjóti. Í verkinu var notuð grjótnáma við Skinneyjarhöfða sem gefur mjög lítið af stóru grjóti. Hins vegar er náman ekki í nema um 15 km fjarlægð frá verkstað og mun nær og aðgengilegri en betri

grjótnámu. Stóra grjótið í verkið var hins vegar tekið úr endum sjóvarnar á Suðurfjörutanga þar sem minna mæðir á og tekur hönnun sandfangarans mið af því að nýta það sem best.

Verkið hefur verið unnið hratt og vel enda skiptir máli að klára verkefni sem þessi áður en vetur skellur á því vinnusvæðið liggur fyrir opnu hafi.

Verktakinn fékk raunar að finna fyrir náttúruöflunum í sumar að sögn Jóhanns. „Það kom á óvart og skemmdi fyrir að fá yfir okkur nokkra slæma veðurkafla sem sendu öldur yfir tveggja metra á hæð,“ lýsir Jóhann en í júlí voru þrjú dagar þar sem ölduhæð var fjórir metrar sem er óvenjulegt um há sumar. Þá skolaðist um einn metri af öllum garðinum einnig tók aldan aðkomuvegi sem hurfu á haf út.

Heildarlengd garðsins er um 205 metrar en magn efnis sem notað var í verkið er um 35.800 rúmmetrar.

Verkinu lauk í lok september.

Mælibíll sem opnar óteljandi möguleika

Veggreinir var tekinn í notkun hjá Vegagerðinni árið 2018. Það er mælibíll, sem er afar vel útbúinn og getur mælt yfirborð, nánasta umhverfi og uppbyggingu vega með auðveldum hætti.

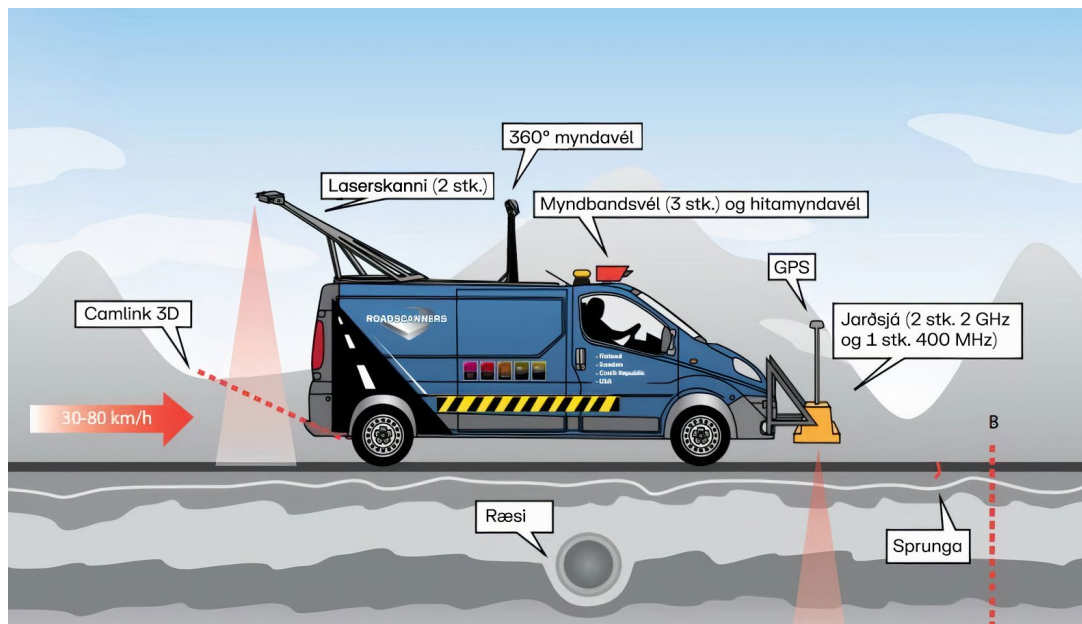
↓
Á meðan bílnum er ekið er gögnum safnað með myndatökum og mælingum.

Á meðan bílnum er ekið er gögnum safnað með myndatökum og mælingum. Mælingarnar eru svo lesnar inn í sérútbúinn hugbúnað sem aðstoðar við ástandsmat vega og getur þannig aðstoðað starfsmenn Vegagerðarinnar við að forgangsraða vegum sem þarfnast viðhalds og meta umferðaröryggi þeirra. Áætlað er að klára mælingar á flestum vegum landsins með bundnu slitlagi sumarið 2020. Veggreinirinn opnar óteljandi möguleika við skilvirka gagnaöflun og vinnslu fyrir víðfemt vegakerfi Vegagerðarinnar.

Upphaflega var áætlað að kaupa tæki sem gæti skannað vegyfirborð og greint jarðlög og efnisskil í vegum. Fljótlega kom hins vegar í ljós að hægt var að fá svo miklu meiri og víðtækari gagnaöflun og greiningu fyrir hin ólíku svið Vegagerðarinnar.

Ákveðið var að kaupa tæki frá finnska fyrirtækinu Roadscanners sem einnig hefur þróað hugbúnaðinn Road Doctor til úrvinnslu og birtingu niðurstaðna úr mælingum.





Skýringarmynd af veggreininum og tækjabúnaði hans.

Búnaðurinn

Myndavélarnar á toppi bílsins taka upp myndband af veginum og út til hliðanna. Þau myndbönd auk mynda úr 360 gráðu myndavélinni eru m.a. notuð í öryggisrýni, við mat á endurbótum vega og merkinga við hönnun. Hitamyndavélinna má meðal annars nota til að greina fínsprungur sem sjást ekki með berum augum, t.d. í slitlögum og jarðgöngum. Einnig er mögulegt að greina leka í veggjum jarðganga. Með því að greina slíkar sprungur er hægt að framkvæma fyrirbyggjandi viðhald áður en stór vandamál skapast.

Veggreinirinn er útbúinn fjölbreyttum búnaði:

- Tveir leysiskannar.
- Leysar á framás sem mæla sléttleika vegyfirborðsins
- Þrívíddar hröðunarnemi á afturás
- Þrjár myndbandsvélar á þaki bílsins
- Hitamyndavél
- 360 gráðu myndavél
- Jarðsjár, tvær 2 GHz og ein 400 MHz
- GPS loftnet og IMU leiðrétting

Jarðsá er hægt að hengja á frambita bílsins. Með henni er m.a. hægt að greina:

- Mismunandi lög í veghloti (uppbyggingu vegar)
- Hvar lagnir liggja undir vegi
- Hvar sprungur eru að myndast undir malbiki
- Mismunandi rakasöfnun í vegi
- Þykkt steypu ofan á brúargólfi og legu járna í steypunni

Framkvæmd mælinga

Starfsmenn á hönnunardeild Vegagerðarinnar hafa séð um verklegan þátt mælinga. Dagar við mælingar eru oft langir, sér í lagi á sumrin þegar vel viðrar til mælinga. Veggreininn er þó ekki hægt að nota í bleytu, þar sem vatn safnast í dældir og hjólför og skanninn skannar ekki í gegnum vatn. Afköst á hefðbundnum degi við mælingar eru 100 km, en við fulla úttekt þarf að aka kafla fjórum til fimm sinnum við fyrstu úttekt. Fyrst er mæling tekin á einni akrein í aðra áttina og síðan á hinni akreininni í hina áttina og ekið er á 50 km/klst. Þegar notast er við fínhrýfmæla, sem mæla sléttleika vegarins, og 360°myndavél er hægt að aka á 80 km/klst.

Unnið úr gögnum

Sérkunnáttu þarf til þess að lesa úr gögnum veggreinisins en um það sjá starfsmenn hönnunardeildar Vegagerðarinnar. Hugbúnaðurinn sem fylgir mælibúnaðinum heitir Road Doctor en hann er byggður á opnum grunni og því hægt að tengja ýmis konar töflugögn við gögnin úr veggreininum, til dæmis úr slitlagabanka Vegagerðarinnar, gögn um uppbyggingu vega og frá falllóði.

Enn sem komið er hefur verið lögð áhersla á að meta dýpi hjólfara, hrýfi (yfirborðsáferð slitlags) og svokallað veltigildi sem gefur vísbendingu um aflögun vegar sem getur valdið hættu.

Mat á viðhaldspörf og öryggisaðgerðum

Road Doctor hugbúnaðurinn er öflugt tól til þess að aðstoða við ákvarðanatöku í viðhaldi vega, og eru til dæmis mældar hjólfaradýptir settar inn í RoSy, sem er viðhaldskerfi Vegagerðarinnar. Með því að mæla hjólför á sömu köflum ár eftir ár er meðal annars hægt að rannsaka hvaða efni endast best eða verst í slitlagi og þá af hverju. Með því að greina aflögun í vegi með veltigreiningu er hægt að staðsetja þá staði sem þarf að laga eða taka niður hámarkshraða á. Hrífgögn

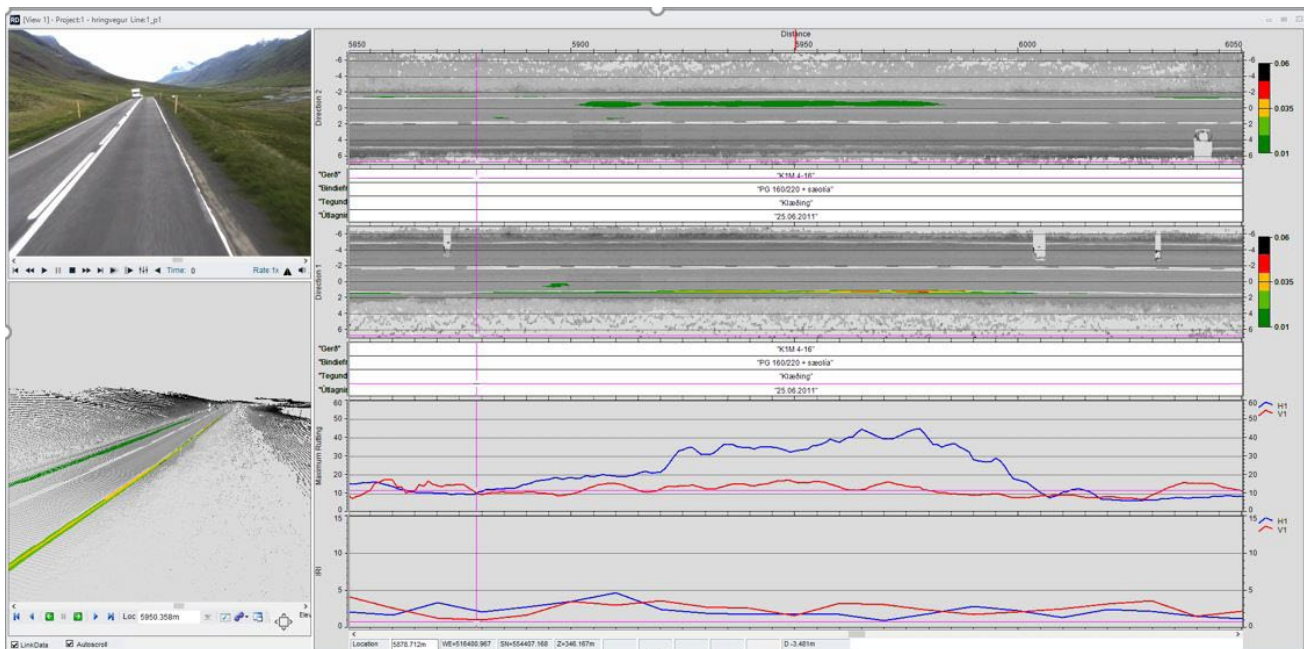
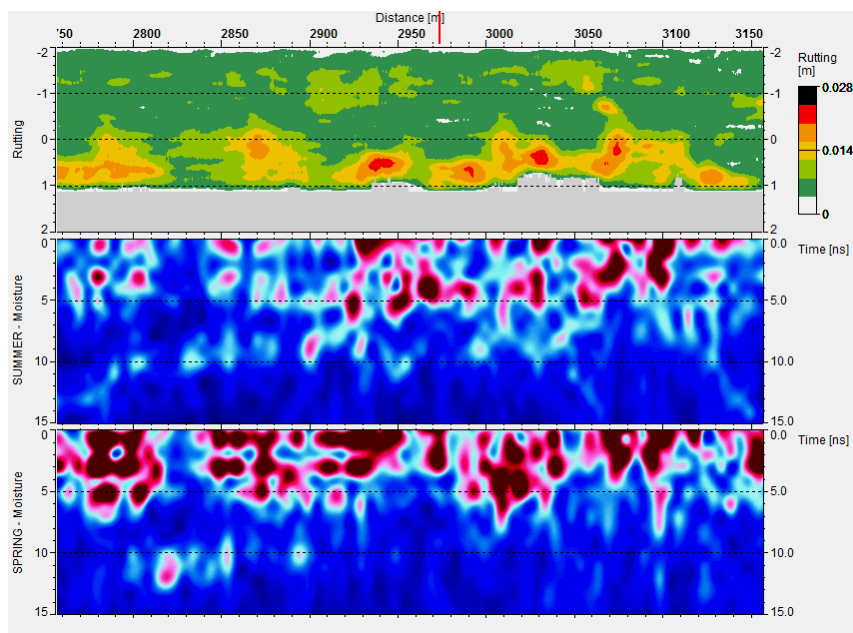
nýtast vel til að meta gæði á nýju bundnu slitlagi og sléttleika á eldri slitlögum. Myndir og myndbönd nýtast vel til að skoða þá staði sem koma illa út og einnig til öryggisúttekta. Almennt má segja að gögn úr veggreini nýtist vel til þess að hanna hnitmiðaðar viðhalds- og öryggisaðgerðir og draga þannig úr kostnaði, auka endingu vega og stuðla að bættu umferðaröryggi.



Þessi mynd sýnir slit í yfirborði akbrautar og raka. Þannig má sjá sambandi milli rakastigs í burðarlagi og hjólfaramyndunar. Efst er vegyfirborð, í miðjunni er raki að sumarlagi og neðst raki að vori.



Skjáskot úr úrvinnsluforriti veggreinis. Myndin sýnir; myndband, punktstýr af vegi og nærumhverfi, slit á vegyfirborði, gerð slitlags og hrýfmælingu.



Frekari þróun og margvísleg verkefni

Mun fleira er hægt að greina úr gögnum veggreinisins en gert hefur verið hingað til. Til dæmis mætti greina staði þar sem runnið hefur úr öxlum eða þar sem efni hefur safnast í kanta og viðheldur bleytu á vegöxlum. Ein hagkvæmasta viðhaldsaðgerð á vegum í dag er að hefла niður kanta til að losna við vatn af vegi. Framtíðin gæti svo verið nákvæmnisgreining fyrir fyrirbyggjandi viðhald, eins og veghaldarar stefna almennt að.

Einn af stóru kostum veggreinisins er að nú er minni þörf fyrir að starfsmenn Vegagerðarinnar fari á staðinn. Til dæmis geta þeir, þegar alvarleg slys hafa átt sér stað, skoðað aðstæður með tilliti til hjólfara, missigs, halla fláa, sléttleika og einstaka hluti á öryggissvæði vegarins.

Í þeim tilfellum eru myndbandsupptökur og upptökur úr 360° vélinni þarfapung.

Aðrir þróunarmöguleikar eru til dæmis að búa til landmódel af yfirborði vegsvæðis 20 metra til hvorrar hliðar út frá skannanum, sem nýta má í hönnun. Þá sparast tímafreakar mælingar í marga daga úti á vegi með tilheyrandi hættu. Einnig er hægt að sjá fyrir sér að drónamælingar og mælingar með veggrei ni fari vel saman. Skanninn er nákvæmari en drónarnir á veginum sjálfum, meðan drónarnir fanga betur heildarmynd svæðisins. Nokkuð var unnið af þessu í vetur og gefa fyrstu niðurstöður góða raun.

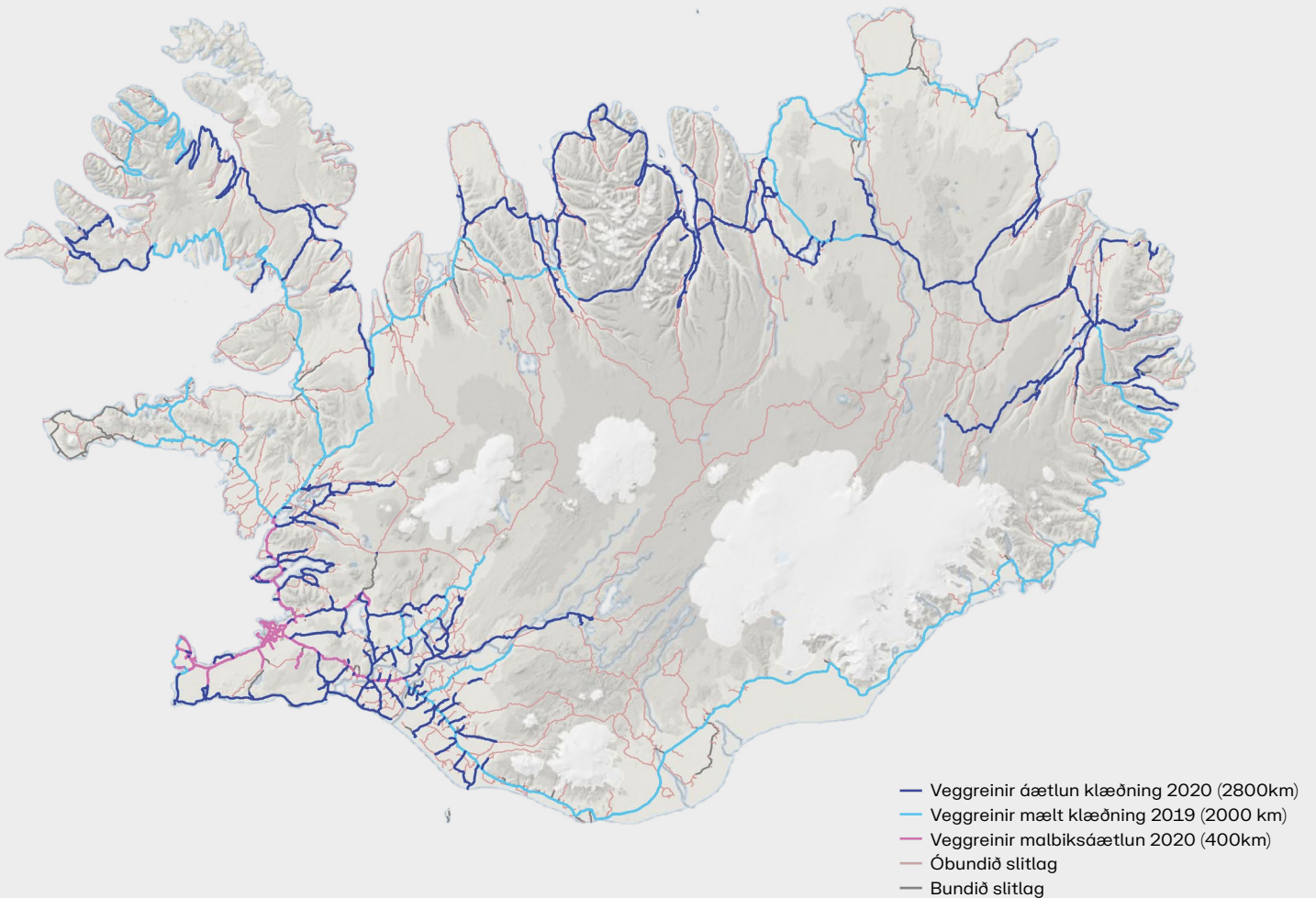
Þá mætti einnig nýta veggreininn til að leita að lögnum í jörð, en með því að leita að raka með jarðsjá og bera saman við lagnateikningar væri hægt að finna vísbendingar um leka. Fyrir umfangsmiklar malbikunaraðgerðir væri til dæmis tilvalið að skanna svæðið sem á að malbika til að skoða hvort skemmdir eru í lögnum sem mögulega gætu valdið skemmdum á veginum.

Sem dæmi um nokkuð viðamikið verkefni utan Vegagerðarinnar má nefna að ISAVIA gerði samning við Roadscanners um að greina flugbrautir og rampa í Keflavík sumarið 2019. Veggreinirinn var þá notaður til að mæla yfirborð flugvallarins og finna lagnir og þykktir malbikslaga og burðarlaga með jarðsjá. Eins var skannað þétt og byggt upp mjög nákvæmt punktstýkt af þeim brautum og römpum sem voru til skoðunar. Þegar úrvinnslu gagna er lokið verður viðhaldi vallarins sinnt út frá niðurstöðunum.



Sem dæmi um nokkuð viðamikið verkefni utan Vegagerðarinnar má nefna að ISAVIA gerði samning við Roadscanners um að greina flugbrautir og rampa í Keflavík sumarið 2019.





↑
Skýringarmynd sem sýnir þá vegi sem mældir voru í fyrra og það sem áætlað er að mæla árið 2020.

Áætlaðar mælingar 2020 og til framtíðar

Stefnt er að því að skanna alla vegi sem eru á viðhaldsáætlun framkvæmdaæildar hverju sinni en til stendur að mæla alla vegi með bundnu slitlagi. Ekki er búið að festa tíðni mælinga en suma vegi er gert ráð fyrir að mæla á hverju ári á meðan aðrir vegir verða mældir sjaldnar og mun það þá fara eftir umferð og álagi. Árið 2019 voru mældir um 4000 km um allt land. Í ár er ætlunin að klára mælingu á öllu slitlagi Hringvegarins og mæla auk þess aftur þjóðvegi á höfuðborgarsvæðinu. ■

Yfirlit yfir útboðsverk

Þessi listi er stöðugt til endurskoðunar og geta dagsetningar og annað breyst fyrirvaralaust. Það eru auglýsingar útboða á Útboðsvefur.is sem gefa endanlegar upplýsingar. Fremst í lista er númer útboðs í númerakerfi framkvæmdadeildar.

Fyrirhuguð útboð		
Verknr.	Verk	Auglýst
20-074	Norðausturvegur (85), Köldukvíslargil	2020
20-055	Skeiða- og Hrunamannavegur (30-08), Einholtsvegur – Biskupstungnabraut	2020
20-035	Snæfellsnesvegur(54): Ketilstaðir Dunkárbakki	2020
20-032	Hringvegur (1): Umferðarstýring Borgarnesi	2020
20-030	Hvítársíðuvegur (523): Kalmanstunga Kaldadalsvegur	2020
20-036	Örlygshafnarvegur(612): Um Hvallátur	2020
20-014	Hjólafarafyllingar og axlaviðgerðir á Suðursvæði	2020

Auglýst útboð			
Verknr.	Verk	Auglýst	Opnað
20-090	Hringvegur (1-f5) um Kjalarnes 1. áfangi, Varmhólar-Vallá – Eftirlit	26.09.20	27.10.20
20-046	Hringvegur (1) um Jökulsá á Sólheimasandi	26.09.20	27.10.20
20-092	Hreinsun þjóðvega á Suðursvæði 2021-2023	25.09.20	27.10.20
20-095	Bláfjallavegur (417), efni í vegfláa	28.09.20	13.10.20
20-094	Hofsós, brimvörn við innsiglingu 2020	21.09.20	06.10.20
20-093	Bakkafjörður, endurbýgging brimvarnar 2020	21.09.20	06.10.20

Útboð á samningaborði			
Verknr.	Verk	Auglýst	Opnað
20-091	Suðurnesjabær, sjóvarnir 2020	14.09.20	29.09.20
20-060	Örútbóð: Sæbraut, Holtavegur - Vesturlandsvegur, frumdrög	28.05.20	16.06.20
20-050	Hringvegur um Hvalnesskriður, hrunvarnir blettanir með klæðingu	29.04.20	14.05.20
20-079	Hörgárdalsvegur (815), Hólkot-Skriða	14.09.20	29.09.20

Samningum lokið			
Verknr.	Verk	Opnað	Samíð
20-015	Yfirlagnir á Suðursvæði og Austursvæði 2020, blettanir með klæðingu <i>Munck Asfalt a/s, 182628-9499</i>	15.04.20	20.05.20
20-054	Vestfjarðavegur (60) um Bjarnadalsá við Tröð <i>Kubbur ehf., 660606-1650</i>	30.06.20	23.07.20
20-004	Hringvegur (1) Biskupstungnabraut - Hveragerði, 2. áfangi, Biskupstungnabraut Gljúfurholtsá – Eftirlit <i>Verkfæðistofan Hnit hf., 510573-0729</i>	10.03.20	16.4.20
20-084	Vestfjarðavegur (60), um Dynjandisheiði, 1. áfangi <i>Íslenskir aðalverktakar hf., 660169-2379</i>	18.08.20	11.9.20
20-058	Hringvegur (1) um Kjalarnes, 1. áfangi Varmhólar-Vallá <i>Ístak Ísland hf., 430214-1520</i>	11.08.20	10.09.20
20-072	Hafravatsvegur (431-02) Undirgöng við Ísfugl <i>Óskatak ehf., 440107-0600</i>	14.07.20	15.09.20
20-062	Hlíðarvegur (917), Öx - Hofsá <i>Héraðsverk ehf., 680388-1489</i>	16.06.20	01.09.20
20-039	Eyrarbakkavegur (34), hringtorg og undirgöng við Suðurhóla <i>Berg verktakar ehf., 560816-1460</i>	28.04.20	22.05.20
19-093	Akranesvegur (509): Faxabraut <i>Borgarverk ehf., 540674-0279</i>	05.05.20	26.05.20
19-119	Suðureyrarhöfn, endurbýgging Vesturkants <i>Ísar ehf., 421000-2630</i>	03.12.19	29.04.20
19-084	Endurbætur innanhús, Búðareyri 11-13 Reyðarfirði. <i>Trévangur ehf., 480290-1439</i>	17.09.19	06.02.20
20-042	Örútbóð: Hringvegur (1) um Núpsvötn, hönnun <i>VSÓ – Ráðgjöf ehf., 1681272-0979</i>	28.07.20	20.08.20
20-078	Örútbóð: Skeiða- og Hrunamannavegur (30) um Stóru Laxá, hönnun <i>Verkís hf., 611276-0289</i>	09.09.20	20.08.20
20-070	Vestfjarðavegur (60), Gufudalsá – Skálanes	27.06.20	03.09.20
20-077	Örútbóð: Hringvegur (1) Fossvellir - Hólmsá, hönnun <i>Verkfæðistofan Hnit hf., 510573-0729</i>	21.07.20	31.08.20

Samningum lokið (frh.)

20-075	Sauðárkrókur: Sjónvörn 2020 og sandfangari <i>Víðímelsbræður ehf., 521015-0630</i>	21.07.20	12.08.20
20-076	Suðureyri Vesturgarður, þekja <i>Geirnaglinn, 670106-0120</i>	21.07.20	04.09.20
20-031	Hringvegur (1): Um Heiðasporð (Biskupsbeygja) <i>Borgarverk ehf., 540674-0279</i>	21.07.20	13.08.20
20-034	Álftaneshreppsvegur (533): Snæfellsnesvegur Leirulækur <i>Próttur ehf., 420369-3879</i>	14.04.20	13.08.20
20-073	Bolungarvíkurhöfn Brjótur 2020, steipt þekja <i>Geirnaglinn, 670106-0120</i>	14.07.20	04.08.20
20-043	Reykjanesbraut (41) Krýsuvíkurgvegur - Hvassahraun, hönnun <i>Mannvit hf., 430572-0169</i>	11.08.20	03.09.20
20-029	Yfirlagnir á Vestursvæði, malbik 2020 <i>Malbikunarstöðin Hlaðbær-Colas hf., 420187-1499</i>	15.04.20	14.05.20
20-064	Sementsfestun og þurrfræsing á Vestursvæði <i>Borgarverk ehf., 540674-0279</i>	30.06.20	21.09.20
20-063	Dalvíkurbyggð - sjóvarnir 2020 <i>Dalverk ehf., 610203-3370</i>	16.06.20	20.8.20
20-061	Uppsetning vegriða á Austursvæði 2020 <i>Rekverk ehf., 670404-2340</i>	16.06.20	07.08.20
20-049	Hringvegur (1) hringtorg við Landvegamót <i>Aðalleið ehf., 690716-0380</i>	09.06.20	15.7.20
20-056	Þórshöfn dýpkun 2020 <i>Björgun ehf., 460169-7399</i>	26.05.20	17.07.20
20-053	Hringvegur (1), Skarhólabraut - Langitangi, eftirlit <i>Verkfræðistofa Bjarna Viðarssonar, kt. 471097-2099</i>	26.05.20	22.06.20
20-057	Grundarfjörður - Norðurgarður, þekja, lagnir og raforkuvirki <i>Almenna umhverfisþjónustan ehf., 620198-2699</i>	26.05.20	16.06.20
20-052	Biskupstungnabraut (35) ofan Borgar <i>Mjöllnir vörubílstjórafélag, 470269-2869</i>	19.05.20	27.07.20
20-033	Akranesvegur (509): Faxabraut, hækkun vegar og rofvörn, Eftirlit <i>VSÓ-Ráðgjöf ehf., 681272-0979</i>	19.05.20	07.07.20

Samningum lokið (frh.)

20-051	Hafnarfjarðarvegur (40), Vífilsstaðavegur - Lyngás, Eftirlit. <i>Efla hf., 621079-0189</i>	19.05.20	24.06.20
20-047	Aðkomuvegur að gestastofu Vatnajökulsþjóðgarðs <i>Framrás ehf., 591289-0559</i>	12.05.20	11.06.20
20-044	Suðurlandsvegur tvöföldun, Vesturlandsvegur - Bæjarháls, eftirlit <i>Verkfræðistofan Hnit hf., 510573-0729</i>	07.05.20	02.06.20
20-041	20 Vorsabæjarvegur (324) og Gnúpverjavegur (325) <i>Verk og Tækni ehf., 700112-1280</i>	05.05.20	21.08.20
19-012	Mófellsstaðavegur (507), Borgarfjarðarbraut - Hreppslaug <i>Borgarverk ehf., kt. 540674-0279</i>	28.04.20	26.06.20
19-053	Hringvegur (1), Skarhólabraut - Litlitangi <i>Loftorka Reykjavík ehf., 571285-0459</i>	05.05.20	25.05.20
20-040	Grafningsvegur neðri (350), Hlíðará Grafningsvegur efri <i>Mjöllnir vörubílstjórafélag, 470269-2869</i>	28.04.20	18.06.20
20-027	Atvikamyndavélakerfi í jarðgöng <i>Securitas hf., 640388-2699</i>	05.05.20	16.07.20
20-037	Flatey á Breiðafirði: Stækkun á ferjubryggju og steipt sjónvörn <i>Bryggjuverk ehf., 510319-0950</i>	21.04.20	15.6.20
20-012	Yfirlagnir á Norður- og Austursvæði 2020, malbik <i>Malbikun Akureyri ehf., 690598-2059</i>	21.04.20	20.05.20
20-028	Viðgerðir á malbikuðum slitlögum 2020-2021, Vestursvæði <i>Malbikunarstöðin Hlaðbær-Colas hf.</i>	21.04.20	14.05.20
20-026	Hornafjörður, garður út í Einholtskletta <i>JG vélar ehf., 470617-0470</i>	21.04.20	03.06.20
20-023	Suðurlandsvegur tvöföldun, Vesturlandsv. - Bæjarháls <i>Óskatak ehf., 440107-0600</i>	21.04.20	26.05.20
20-011	Yfirlagnir á Vestursvæði, malbik á Vestfjörðum 2020 <i>Malbikunarstöðin Hlaðbær-Colas hf., 420187-1499</i>	15.04.20	14.05.20
20-016	Hvalfjarðargöng (1) : Kantlýsing <i>Orkuvirki ehf., 481075-0179</i>	21.04.20	15.05.20

Samningum lokið (frh.)

20-020	Efnisvinnsla á Suðursvæði 2020, Steigaraurar <i>Fossvélar ehf., 531271-0179</i>	14.04.20	12.05.20
20-022	Hórnávik Endurbygging stálpils 2020 <i>Ísar ehf., 421000-2630</i>	07.04.20	15.06.20
20-048	Hringvegur (1) um Vík, hringtorg og endurbætur <i>Framrás ehf., kt. 591289-0559</i>	23.04.20	16.07.20
20-021	Sementsfestun og þurrfræsing á Norðursvæði 2020 <i>Borgarverk ehf., 540674-0279</i>	07.04.20	22.02.20
20-013	Hjólfrarafyllingar og axlaviðgerðir á Vestursvæði og Norðursvæði <i>Arnardalur s.f., 540678-0309</i>	31.03.20	25.05.20
19-108	Efnisvinnsla á Norðursvæði austurhluti 2020 <i>Skútaberg ehf., 510108-0350</i>	14.04.20	14.05.20
19-052	Hafnarfjarðarvegur (40), Vífilstaðavegur - Lyngás <i>PK Verk, 460601-2580</i>	15.04.20	13.05.20
19-005	Akureyri og Dalvík, dýpkun 2020 <i>Björgun ehf., 460169-7399</i>	11.02.20	08.09.20
19-107	Efnisvinnsla á Norðursvæði vesturhluti 2020 <i>Króksverk ehf., 570215-0270</i>	03.03.20	14.05.20
19-102	Yfirlagnir á Norðursvæði 2020-2021, klæðing <i>Borgarverk ehf., 540674-0279</i>	18.02.20	22.04.20
19-101	Yfirlagnir á Vestursvæði 2020-2021, klæðing (EES útboð) <i>Borgarverk ehf., 540674-0279</i>	28.01.20	26.02.20
20-010	Yfirlagnir á Norðursvæði 2020-2021, klæðing <i>Snilldarverk ehf., 571297-2809</i>	24.03.20	27.04.20
20-009	Viðhald malarvega Suðursvæði 2020 -21. Þjónustustöð á Selfossi, vegheflun <i>Snilldarverk ehf., 571297-2809</i>	24.03.20	27.04.20
20-008	Viðhald malarvega Suðursvæði 2020 -21. Þjónustustöð í Hafnarf., vegheflun <i>Þjótandi ehf., 630497-2649</i>	24.03.20	08.06.20
20-071	Hamarsvegur (308-01), Villingaholtsvegur – Skálarímavegur	29.06.20	14.07.20
20-083	Bildudalsvegur (63) um Botnsá í Tálknafirði	20.07.20	18.08.20

Hætt við auglýst útboð

Verknr.	Verk	Auglýst	Opnað
19-118	Brú yfir Fossvog	19.11.19	23.12.19
19-042	Efnisvinnsla á Vestursvæði, Fossamelar 2019	11.03.19	26.03.19
20-024	Sementsfestun og þurrfræsing á Austursvæði 2020	17.06.20	02.07.20

Öllum tilboðum hafnað

Verknr.	Verk	Auglýst	Opnað
20-067	Snæfellsbær – dýpkun 2020	21.06.20	07.07.20

Engin tilboð bárust

Verknr.	Verk	Auglýst	Opnað
20-045	Bildudalsvegur (63) um Botnsá í Tálknafirði	17.07.20	19.08.20
20-059	Húsavík, sjónvörn undir Bökkum	12.05.20	09.06.20
20-018	Vestmannaeyjar, Básaskersbryggja, uppsetning á fenderum	20.03.20	08.04.20

Niðurstöður útboða

Hringvegur (1) hringtorg
við Landvegamót

20-049

Tilboð opnuð 9. júní 2020. Gerð hringtorgs á mótum Hringvegur (1), Landvegur (26) og Ásvegur (275), auk minniháttar breytinga allra aðliggjandi vega.

Helstu magntölu

Fræsing	7.250 m ²
Styrktarlag	1.531 m ³
Burðarlag	1.869 m ³
Tvöfalt malbik	7.363 m ²
Kantsteinar	295 m
Hellulögn	361 m ²
Umferðarmerki	41 stk.
Götulýsing, skurðgröftur og strengur	1.000 m
Ljósastaurar	27 stk.
Málun	2.942 m

Verkinu skal lokið eigi síðar en 1. október 2020

nr.	Bjóðandi	Tilboð (kr.)	Hlutfall (%)	Frávik (þús.kr.)
4	E. Gíslason, Kópavogi	176.491.100	128,6	32.496
3	Berg Verktakar ehf., Reykjavík	158.788.500	115,7	14.794
2	Þjótandi ehf., Hellu	145.843.461	106,3	1.849
1	Aðalleið ehf., Hveragerði	143.994.850	105,0	0
—	Áætlaður verktakakostnaður	137.200.000	100,0	-6.795

Hlíðarvegur (9-17)
Öxl-Hofsá

20-062

Opnun tilboða 16. júní 2020. Styrkingar, endurbætur og klæðning á 3,3 km kafla á Hlíðarvegi á Vopnafirði.

Helstu magntölur

Fylling úr námum	1.140 m ³
Fyllingar og fláafleygar úr skeringum	600 m ³
Fláafleygar úr námum	1.740 m ³
Skurðgröftur	1.000 m ³
Ræsalögn	51 m
Styrktarlag	4.170 m ³
Burðarlag	3.070 m ³
Klæðing	23.500 m ²
Frágangur fláa	40.000 m ²

Verkinu skal lokið eigi síðar en 7. september 2020

nr.	Bjóðandi	Tilboð (kr.)	Hlutfall (%)	Frávik (þús.kr.)
1	Héraðsverk ehf., Egilsstöðum	56.337.728	141,1	16.417
—	Áætlaður kostnaður	39.920.889	100,0	0

Dalvíkurbyggð
— sjóvarnir 2020

20-063

Tilboð opnuð 16. júní 2020. Sjóvörn í Dalvíkurbyggð. Annars vegar um 100 m kafla á Árskógssandi og hins vegar um 140 m kafla á Dalvík.

Helstu magntölu

Útlögn grjóts og sprengs kjarna	2.300 m ³
Endurröðun grjóts um	550 m ³

Verkinu skal að lokið eigi síðar en 1. nóvember 2020.

nr.	Bjóðandi	Tilboð (kr.)	Hlutfall (%)	Frávik (þús.kr.)
—	Áætlaður kostnaður	17.475.200	100,0	6.735
1	Dalverk, Dalvík	10.739.800	61,5	0

Vestfjarðavegur (60)
um Bjarnardalsá við Tröð

20-054

Opnun tilboða 30. júní 2020. Nýbygging vegkafla á Vestfjarðavegi (60) í Bjarnadal ásamt gerð nýrrar brúar á Bjarnardalsá.

Nýr vegkafla á Vestfjarðavegi 60 verður um 1,8 km langur, 8 m breiður með 3,5 m breiðum akreinum og 0,5 m breiðum öxlum. Ný brú yfir Bjarnardalsá verður 23 m löng eftirspennit plötubrú í einu hafi á steypum undirstöðum.

Helstu verkþættir

— Vegagerð	
Dýpkun við Tangarbryggju	18.500 m ³
Fylling úr skeringum	30.000 m ³
Bergskeringar	9.000 m ³
Ræsalögn	200 m
Styrktarlag	10.000 m ³
Burðarlag	2.600 m ³
Klæðing, tvöföld	15.000 m ²
Vegrið, uppsetning	700 m
— Brú á Bjarnardalsá.	
Brúarvegrið	56 m
Gröftur	1.400 m ³
Mótafetir	900 m ²
Steypustyrktarstál	44 tonn
Spennit járnalögn	4 tonn
Steinsteypa	380 m ³

Verkinu skal eigi síðar en 1. júlí 2021.

nr.	Bjóðandi	Tilboð (kr.)	Hlutfall (%)	Frávik (þús.kr.)
1	Kubbur ehf., Ísafirði	287.887.777	109,3	02
—	Áætlaður kostnaður	263.280.000	100,0	-24.608

Húsavík — sjóvörn undir bökkum 2020

20-059

Opnun tilboða 9. júní 2020. Sjóvörn á Húsavík. Verkið felst í endurbyggingu og styrkingu sjóvarnar á um 200 m kafla.

Helstu magntölur

Útlögn grjóts og sprengs kjarna	3.600 m ³
Endurröðun grjóts	800 m ³
Verkinu skal lokið eigi síðar en 1. nóvember 2020.	
Engin tilboð bárust.	

Uppsetning vegriða á Austursvæði 2020

20-061

Opnun tilboða 16. júní 2020. Uppsetning á vegriðum á austursvæði Vegagerðarinnar. Opnun tilboða 16. júní 2020. Uppsetning á vegriðum á austursvæði Vegagerðarinnar.

Helstu magntölur

Víravegríð (fláavegríð), efni og uppsetning	4.920 m
Bitavegríð, uppsetning	830 m
Verkinu skal lokið eigi síðar en 15. desember 2020.	

nr.	Bjódandi	Tilboð (kr.)	Hlutfall (%)	Frávik (þús.kr.)
—	Áætlaður kostnaður	56.360.000	100,0	4.625
1	Rekverk ehf., Akureyri	51.734.677	91,8	0

Sementsfestun og þurr- fræsing á Vestursvæði 2020

20-064

Opnun tilboða 30. júní 2020. Sementsfestun og þurrfræsing á Vestursvæði 2020.

Helstu magntölur

Festun með sementi	34.000 m ²
Þurrfræsing og jöfnun	2.780 m ²
Tvöföld klæðing	37.000 m ²
Efra burðarlag afrétting	1.840 m ²

nr.	Bjódandi	Tilboð (kr.)	Hlutfall (%)	Frávik (þús.kr.)
1	Borgarverk ehf., Borgarnesi	122.320.000	107,8	0
—	Áætlaður kostnaður	113.483.010	100,0	-8.837

Bakkafjörður, endurbygging brimvarnar 2020

20-093

Tilboð opnuð 30. júní 2020. Hafnarstjórn Langaneshafna óskaði eftir tilboðum í endurbyggingu brimvarnar á Bakkafirði. Útboðið nefnist: „Bakkafjörður, endurbygging brimvarnar 2020.“

Helstu magntölur

Vinnsla grjóts í námu og útlögn	3.066 m ²
Verkinu skal lokið eigi síðar en 20. október 2020.	
Engin tilboð bárust.	

Yfirlagnir á Vestursvæði, malbik 2020

20-029

Opnun tilboða 7. júlí 2020. Yfirlagnir með malbiki á Vestfjörðum 2020.

Helstu magntölur

Útlögn malbiks	31.000 m ²
Hjólafaryfylling og afrétting	10.120 m ²
Verki skal eigi síðar en 1. september 2020.	

nr.	Bjódandi	Tilboð (kr.)	Hlutfall (%)	Frávik (þús.kr.)
2	Malbikunarstöðin Höfði hf., Reykjavík	119.988.500	115,0	15.652
—	Áætlaður kostnaður	104.339.628	100,0	3
1	Malbikunarstöðin Hlaðbær- Colas hf., Hafnarfirði	104.336.600	100,0	0

Snæfellsbær — dýpkun 2020

20-067

Opnun tilboða 7. júlí 2020. Hafnarstjórn Snæfellsbæjar óskaði eftir tilboðum í ofangreint verk. Verkið felst í dýpkun á lausu efni í Ólafsvíkurhöfn og Rifshöfn.

Helstu magntölur

Dýpkun í Ólafsvíkurhöfn	50.000 m ³
Dýpkun í Rifshöfn alls um	100.000 m ³
Verkinu skal lokið eigi síðar en 30. nóvember 2020.	

nr.	Bjódandi	Tilboð (kr.)	Hlutfall (%)	Frávik (þús.kr.)
1	Björgun	333.915.850	222,8	0
—	Áætlaður verktakakostnaður	149.855.300	100,0	-184.061

Bildudalsvegur (63) um Botnsá í Tálknafirði

20-045

Opnun tilboða 7. júlí 2020. Nýr vegarkafli á Bildudalsvegi (63) um Botnsá í Tálknafirði, auk stykingar á um 1 km löngum kafla vegarins og gerð nýrrar brúar á Botnsá. Ný brú yfir Botnsá verður eftirspennit plötubrú í einu haði, 20 m löng, heildarlengd 22,4 m. Brúin er grunduð í lausu efni á steypum staurum.

Helstu magntölur

– Vegagerð	
Fyllingar	28.000 m ²
Ræsalögn	228 m
Endafrágangur ræsa	24 stk.
Styrktarlag	8.500 m ³
Burðarlag	3.150 m ³
Tvöföld klæðing	12.432 m ²
Bitavegríð, uppsetning	370 m
Rofvörnin	1.200 m ³
– Brú	
Gröftur	110 m ³
Steyptir staurar, skurður	52 stk.
Mótafletir	783 m ²
Steypustyrktarjárn	41 tonn
Spennit járnalögn	7 tonn
Steypa	420 m ³
Vegrið á brú	74 m

Verkinu skal lokið eigi síðar en 14. júlí 2021.

Engin tilboð bárust.

Hamarsvegur (308), Villingaholtsvegur – Skálarimavegur

20-071

Tilboð opnuð 14. júlí 2020. Útakstur styrktarlags, burðarlags og útlögn klæðingar á Hamarsveg (nr. 308-01) frá Villingaholtsvegi að Skálarimavegi.

Helstu magntölur

Styrktarlag 0/90	650 m ³
Burðarlag 0/22	1.365 m ³
Tvöföld klæðing	11.125 m ²

Verkinu skal að lokið eigi síðar en 15. september 2020.

nr.	Bjóðandi	Tilboð (kr.)	Hlutfall (%)	Frávík (þús.kr.)
–	Áætlaður kostnaður	35.900.000	100,0	3.500
3	Vörubifreiðastjórafélagið Mjólnir, Selfossi	34.500.000	96,1	2.100
2	Borgarverk ehf., Borgarnesi	34.091.000	95,0	1.691
1	Verk og Tæki ehf., Selfossi	32.399.525	90,2	0

Álftaneshreppsvegur (533) Snæfellsnesvegur – Leirulækur (Hraðútboð)

20-062

Opnun tilboða 14. júlí 2020. Nýbygging á um 1,5 km kafla Álftaneshreppsvegur ásamt endurbyggingu á 6,0 km kafla á Álftaneshreppsvegi (522-01) Snæfellsnesvegur – Leirulækur.

Helstu magntölur

Bergskeringar	33.300 m ³
Fyllingar og fláafleyga	26.200 m ³
Ræsalögn	186 m
Styrktarlag	16.600 m ³
Burðarlag	6.550 m ³
Tvöföld klæðing	38.500 m ²
Frágangur fláa	53.000 m ²

Verkinu skal að fullu lokið eigi síðar en 1. ágúst 2021.

nr.	Bjóðandi	Tilboð (kr.)	Hlutfall (%)	Frávík (þús.kr.)
3	Vörubifreiðastjórafélagið Mjólnir, Selfossi	210.368.000	106,6	18.334
–	Áætlaður kostnaður	197.389.357	100,0	5.355
2	Borgarverk ehf., Borgarnesi	195.674.040	99,1	3.640
1	Þróttur ehf., Akranesi	192.034.320	97,3	0

Hafravatnsvegur (431), Undirgöng við Ísfugl

20-072

Tilboð opnuð 14. júlí 2020. Gerð undirgangna á Hafravatnsvegi í þéttbýli Mosfellsbæjar, úr samsettu plöturæsi, ásamt gerð aðliggjandi stiga og færslum og breytingum á lögnum, einnig gerð ýmissa bráðabirgðaleiða vegna framkvæmdarinnar. Verkið er samstarfsverkefni Vegagerðarinnar og Mosfellsbæjar.

Helstu verkþættir eru

Skeringar	4.300 m ³
Lögn stálræsis	20 m
Ýmist aðkeyrt efni	3.000 m ³
Malbik	850 m ²
Ýmsar lagnir (ásamt jarðvinnu)	420 m
Brunnar	9 stk.
Svelgir	4 stk.
Túnþökur	550 m ²
Vegrið	140 m

Verkinu skal lokið eigi síðar en 1. nóvember 2020.

nr.	Bjóðandi	Tilboð (kr.)	Hlutfall (%)	Frávík (þús.kr.)
2	Berg Verktakar ehf.,	78.402.800	127,3	14.299
1	Óskatak ehf., Kópavogi	64.104.250	104,1	0
–	Áætlaður verktakakostnaður	61.600.000	100,0	-2.504

**Bolungarvík — Brjóturinn,
þekja 2020** 20-073

Tilboð opnuð 14. júlí 2020. Steypta þekju í Bolungarvík.

Helstu magnþölur

Grófjafna yfirborð og þjappa, finjafna undir steypta þekju.

Slá upp mótum, járnabinda og steypa þekju 1.976 m².

Leggja ídráttarrö fyrir rafmagn 618 m.

Verkinu skal lokið eigi síðar en 15. október 2020.

nr.	Bjóðandi	Tilboð (kr.)	Hlutfall (%)	Frávik (þús.kr.)
—	Áætlaður verktakakostnaður	65.180.000	100,0	7.834
1	Geirnaglinn ehf., Ísafirði	57.346.300	88,0	0

**Suðureyri — Vesturgarður,
þekja 2020** 20-076

Opnun tilboða 21. júlí 2020. Ísafjarðarhöfn óskaði eftir tilboðum í steypa þekju á Suðureyri.

Helstu magnþölur

Grófjafna yfirborð og þjappa, finjafna undir steypta þekju.

Slá upp mótum, járnabinda og steypa þekju 808 m².

Leggja ídráttarrör fyrir rafmagn 211 m

Verkinu skal lokið eigi síðar en 15. október 2020.

nr.	Bjóðandi	Tilboð (kr.)	Hlutfall (%)	Frávik (þús.kr.)
1	Geirnaglinn ehf., Ísafirði	39.399.950	124,9	0
—	Áætlaður verktakakostnaður	31.548.910	100,0	-7.851

**Sauðárkrókur, sjónvörn
og sandfangari 2020** 20-075

Opnun tilboða 21. júlí 2020. Skagafjarðarhafnir og Vegagerðin óskuðu eftir tilboðum í gerð sjónvarnar meðfram Þverárfjallsvegi og Skarðseyri á um 450 m kafla og lengingu Sandfangara um 30 m.

*Helstu magnþölur*Útlögn á grjóti og kjarna úr námu 13.600 m³Upptekt og endurröðun 1.300 m³

Verkinu skal lokið eigi síðar en 31. desember 2020.

nr.	Bjóðandi	Tilboð (kr.)	Hlutfall (%)	Frávik (þús.kr.)
2	Norðurtak ehf., Reykjavík	86.508.000	100,4	9.192
—	Áætlaður kostnaður verktakakostnaður	86.130.000	100,0	8.814
1	Víðimelsbræður ehf., Varmahlíð	286.803.000	89,8	0

**Hringvegur (1) um
Heiðasporð** 20-031

Opnun tilboða 21. júlí 2020. Nýbygging á hringvegi um Heiðasporð. Um er að ræða endurbyggingu á 1,8 km kafla á hringvegi um Heiðasporð þar sem töluverðar breytingar verða á veglinu.

*Helstu magnþölur*Bergskeringar 77.350 m³Fylling úr skeringum 81.550 m³

Ræsalögn 130 m

Endafrágangur ræsa 8 stk.

Styrktarlag 12.550 m³Burðarlag 3.650 m³Klæðing, tvöföld 16.000 m²

Verkinu skal lokið eigi síðar en 1. ágúst 2021.

nr.	Bjóðandi	Tilboð (kr.)	Hlutfall (%)	Frávik (þús.kr.)
—	Áætlaður kostnaður verktakakostnaður	310.282.50	100,0	23.480
1	Borgarverk ehf., Borgarnesi	286.803.000	92,4	0

**Hvítársíðuvegur (523-03)
Kalmanstunga — Hvítá** 20-030

Opnun tilboða 21. júlí 2020. Endurbygging á um 2,8 km kafla Hvítársíðuvegi (523-03): Kalmanstunga – Hvítá

*Helstu magnþölur*Styrktarlag 7.270 m³Burðarlag 3.150 m³Tvöföld klæðing 18.600 m²Frágangur fláa 17.100 m²

Verkinu skal lokið eigi síðar en 1. ágúst 2021.

nr.	Bjóðandi	Tilboð (kr.)	Hlutfall (%)	Frávik (þús.kr.)
4	JGvélur ehf., Reykjavík	64.090.800	112,9	9.928
3	Borgarverk ehf., Borgarnesi	61.154.000	107,7	6.991
—	Áætlaður kostnaður verktakakostnaður	56.766.868	100,0	2.604
2	Mjólnir, Selfossi	55.000.000	96,9	837
1	Sólverk ehf. og Hólmverk ehf., Akureyri.	54.163.166	95,4	0

Reykjanesbraut (41) Krýsuvíkurvegur – Hvassahraun, MÁU – hönnun

20–043

Fyrri opnunarfundur 22. júlí 2020. Mat á umhverfisáhrifum, for- og verkhönnun fyrir breikkun Reykjanesbrautar (41), frá núverandi mislægum gatnamótum við Krýsuvíkurveg að enda fjögurra akreina brautar vestan Straumsvíkur í Hvassahrauni. Á vegkaflanum skal breikka núverandi Reykjanesbraut til suðurs, hanna ein mislæg gatnamót, ein undirgöng fyrir gangandi og hjólandi umferð, vegtengingu að Straumi og vegtengingu að skolpdælustöð austan Straumsvíkur. Lengd vegkafla Reykjanesbrautar er um 5,6 km.

Verkinu skal lokið 1. febrúar 2022.

Val bjóðanda fer fram á grundvelli hæfismats og verðs og bar bjóðanda að leggja fram tilboð sitt í tveimur hlutum, þ.e. upplýsingar um hæfi bjóðanda og verðtilboð. Þann 11. ágúst 2020 verður bjóðendum tilkynnt stigagjöf í hæfnisvali og verðtilboð hæfra bjóðenda.

Eftirtaldir aðilar skiluðu inn tilboði innan tilboðsfrests.

Efla ehf., Reykjavík

Mannvít, Kópavogi

Verkis ehf., Reykjavík

Hnit, verkfræðistofa, Reykjavík

Reykjanesbraut (41) Krýsuvíkurvegur – Hvassahraun, MÁU – hönnun

20–058

Val bjóðanda fer fram á grundvelli hæfismats og verðs og bar bjóðanda að leggja fram tilboð sitt í tveimur hlutum, þ.e. upplýsingar um hæfi bjóðanda og verðtilboð.

Eftir lok tilboðsfrests, 22. júlí 2020, var bjóðendum tilkynnt um nöfn bjóðenda í útboðinu. Þann 11. ágúst 2020 var verðtilboð hæfra bjóðenda opnað. Allir bjóðendur uppfylltu hæfisskilyrði útboðsins og stóðust hæfnimat.

nr.	Bjóðandi	Tilboð (kr.)	Hlutfall (%)	Frávik (þús.kr.)
5	Hnit, verkfræðistofa, Reykjavík	102.411.855	120,7	26.236
4	Verkis ehf., Reykjavík	97.469.457	114,9	21.293
3	VSÓ Ráðgjöf ehf., Reykjavík	94.782.210	111,7	18.606
2	Efla ehf., Reykjavík	93.745.561	110,5	17.570
–	Áætlaður verktakakostnaður	197.389.357 84.825.000	100,0 100,0	5.355 8.649
1	Mannvít, Kópavogi	76.176.000	89,8	0

Hringvegur (1) um Kjalarnes, 1. áfangi, Varmhólar-Vallá (EES)

20–058

Opnun tilboð 11. ágúst 2020. Breikkun Hringvegur frá Varmhólum að Vallá með hringtorgi við Móa og undirgöngum við Varmhóla og Saltvík auk hliðarvega og stíga. Verkið er samstarfsverkefni Vegagerðarinnar, Reykjavíkurborgar, Veitna og Gagnaveitu Reykjavíkur.

Um er að ræða breikkun á 4,13 km löngum kafla Hringvegur frá Varmhólum að Vallá. Breikka á núverandi 2 akreina veg í 2+1 veg með aðskildum akbrautum. Í verkinu eru hringtorg, tvenn undirgöng úr stálplötum, áningarstaður, hliðarvegir og stígar. Fergja á vegstæði og framtíðarstæði stíga meðfram hliðarvegum. Verkinu tilheyra ræsi, regnvatnslagnir, veglýsing, lagnir fyrir upplýsingakerfi Vegagerðarinnar og breytingar á lögnum veitufyrirtækja.

Helstu magntölur

Fyllingar (ferging)	230.000 m ³
Fyllingar	38.000 m ³
Skeringar, efni flutt á losunarstað	88.000 m ³
Bergskeringar	11.000 m ³
Sigplötur og sigslöngur	54 stk.
Ræsi	730 m
Styrktarlag	64.000 m ³
Burðarlag	14.000 m ³
Tvöföld klæðing	30.000 m ²
Kaldblandað malbik	44.000 m ²
Burðarlagsmalbik	22.000 m ²
Slitlagsmalbik	22.000 m ²
Víravegríð	4.200 m
Gröftur	23.000 m ³
Vatnslagnir	3.700 m
Hitaveiturör	3.550 m
Jarðstrengir og jarðvír	5.700 m
Rör og idráttarrör	4.000 m
Verkinu skal lokið eigi síðar en júní 2023.	

nr.	Bjóðandi	Tilboð (kr.)	Hlutfall (%)	Frávik (þús.kr.)
2	Suðurverk hf. og Loftorka ehf, Garðabæ	2.586.871.000	116,2	281.376
1	Ístak hf., Mosfellsbæ	2.305.494.832	103,6	0
–	Áætlaður verktakakostnaður	2.226.193.910	100,0	-79.301

Bíldudalsvegur (63) um Botnsá í Tálknafirði

20-045

Opnun tilboða 18. ágúst 2020. Nýr vegarkafli á Bíldudalsvegi (63) um Botnsá í Tálknafirði, auk styrkingar á um 1 km löngum kafla vegarins og gerð nýrrar brúar á Botnsá ásamt rífi á gömlu brúnni. Ný brú yfir Botnsá verður eftirspennnt plötubrú í einu hafi, 20 m löng, heildarlengd 22,4 m. Brúin er grunduð í lausu efni á steiptum staurum.

Helstu magntölur

Fyllingar	28.000 m ³
Ræsalögn	228 m
Endafrágangur ræsa	4 stk.
Styrktarlag	8.500 m ³
Burðarlag	3.150 m ³
Tvöföld klæðing	12.432 m ²
Bitavegríð, uppsetning	370 m
Rofvörnin	1.200 m ³
— Brú	
Gröftur	110 m ³
Steyptir staurar, skurður	52 stk.
Mótaflétir	783 m ²
Steyptstyrktarjárn	41 tonn
Spennnt járnalögn	7 tonn
Steypa	420 m ³
Vegrið á brú	74 m

Verkinu skal lokið eigi síðar en 25. október 2021.

nr.	Bjóðandi	Tilboð (kr.)	Hlutfall (%)	Frávik (þús.kr.)
1	Kubbur ehf., Ísafirði	257.323.854	125,3	0
—	Áætlaður verktakakostnaður	205.294.000	100,0	-52.030

Vestfjarðavegur (60) um Dynjandisheiði, 1. áfangi (EES)

20-084

Tilboð opnuð 18. ágúst 2020. Nýbygging Vestfjarðavegar (60) á um 10 km kafla.

Verkið skiptist í tvo kafla. Annars vegar um 5,7 km langan kafla við Þverdalsá (vegkafla 60-35) og hins vegar um 4,3 km langan kafla fyrir Meðalnes (vegkafla 60-38).

Helstu magntölur

— Verkluti 8.1 Vestfjarðavegur (60-35) við Þverdalsá	
Bergskerlingar í vegstæði	195.000 m ³
Fylling úr skeringum	246.000 m ³
Fláafleygar úr skeringum	36.200 m ³
Ræsalögn	470 m
Styrktarlag	24.600 m ³
Burðarlag	10.500 m ³
Klæðing	45.600 m ²
Bitavegríð	2.000 m
— Verkluti 8.2 Vestfjarðavegur (60-38) fyrir Meðalnes	
Bergskerlingar í vegstæði	120.500 m ³
Fylling úr skeringum	141.000 m ³
Fláafleygar úr skeringum	3.700 m ³
Grjótvörn	14.800 m ³
Ræsalögn	370 m
Styrktarlag	19.100 m ³
Burðarlag	8.250 m ³
Klæðing	35.800 m ²
Bitavegríð	3.600 m

Útlögn efra lags klæðingar skal lokið 31. ágúst 2021. Verkinu skal að fullu lokið 30. september 2021.

nr.	Bjóðandi	Tilboð (kr.)	Hlutfall (%)	Frávik (þús.kr.)
4	Suðurverk hf., Kópavogi	1.963.104.806	129,8	255.019
3	Ístak hf., Mosfellsbæ	1.924.029.730	127,3	215.944
2	Íslenskir aðalverktakar hf., Reykjavík	1.732.973.575	114,6	24.888
1	Borgarverk ehf., Borgarnesi	1.708.086.000	113,0	0
—	Áætlaður kostnaður verktakakostnaður	1.511.612.918	100,0	-196.473

Vestfjarðavegur (6o) Gufudalsá – Skálanes

20-070

Opnun tilboða 14. ágúst 2020. Endurbýgging og breikkun Vestfjarðavegar (6o-28) á um 6,6 km kafla frá Gufudalsá að Skálanesi.

Verkið skiptist í tvo kafla, annars vegar um 5,4 km langan kafla frá Gufudalsá að Melanesi. Sá kafli er ekki hluti af framtíðar Vestfjarðavegi en mun þjóna umferð um Gufudal þar til þverun Gufufjarðar og Djúpafjarðar verður framkvæmd. Hins vegar um 1,2 km langan kafla frá Melanesi að Skálanesi, en sá kafli er hluti af framtíðar Vestfjarðavegi.

Helstu magntölur

Fylling úr skeringum	41.700 m ³
Fláafleygar úr skeringum	27.000 m ³
Ræsalögn	500 m
Styrktarlag	25.800 m ³
Burðarlag	10.200 m ³
Klæðing	44.200 m ²

Verkinu skal að fullu lokið 15. júlí 2021.

Verkinu skal lokið eigi síðar en 15. júlí 2021.

nr.	Bjódandi	Tilboð (kr.)	Hlutfall (%)	Frávik (þús.kr.)
1	Borgarverk ehf., Borgarnesi	305.563.000	105,8	0
—	Áætlaður verktakakostnaður	288.805.045	100,0	-16.758

Suðurnesjabær, sjóvarnir 2020

20-091

Opnun tilboða 16. september 2020. Sjóvarnir í Suðurnesjabæ. Verkið felst í byggingu sjóvarna á fjórum stöðum í Suðurnesjabæ; við Garðshöfn og við Garðveg, Nýlendu og Nesar í Sandgerði.

Helstu magntölur

Útlögn grjóts og sprengds kjarna um 10.200 m³

Endurröðun grjóts um 900 m³

Verkinu skal lokið eigi síðar en 1. maí 2021.

nr.	Bjódandi	Tilboð (kr.)	Hlutfall (%)	Frávik (þús.kr.)
5	JG vélar ehf., 4 Reykjavík	74.973.400	127,5	22.725
—	Áætlaður kostnaður	86.130.000	100,0	8.814
3	verktakakostnaður			
2	Gó verk ehf., Reykjanesbæ	57.610.600	97,9	5.362
1	Ellert Skúlason ehf., Reykjanesbæ	52.248.400	88,8	0



Nítjándra rannsóknar- ráðstefna Vegagerðarinnar



Rannsóknaráráðstefna Vegagerðarinnar
verður rafræn í ár.

Rannsóknaráráðstefna Vegagerðarinnar verður haldin í 19. sinn föstudaginn 30. október næstkomandi. Ráðstefnunni verður streymt beint úr Hörpu.

Ráðstefnan hefur skapað sér sérstöðu í ráðstefnuhaldi hér á landi því fáar ráðstefnur bjóða upp á jafn fjölbreytileg umfjöllunarefni. Ætíð kennir margra grasa á ráðstefnunni enda tekin fyrir um 20 rannsóknarverkefni hverju sinni. Styrkur rannsóknasjóðs Vegagerðarinnar hefur legið í því að styrkja verkefni á mjög breiðu fræðasviði þar sem ekki endilega er einblínt á hefðbundna vegagerð. Verkefni falla þó undir fjóra almenna flokka sem eru: *mannvirki, umferði, umhverfi og samfélag*.

Ráðstefnan hefur alla jafna verið fjölsótt af starfsmönnum Vegagerðarinnar, starfsmönnum ráðgjafa- og verkfræðistofa, verktaka og almennra áhugamanna um samgöngur og rannsóknir.

Á ráðstefnunni í ár verður mest fjallað um rannsóknir sem fengu fjárveitingar úr rannsóknasjóði Vegagerðarinnar árið 2019 en þó er það ekki einhlítt. Ólafur Sveinn Haraldsson forstöðumaður rannsókna hjá Vegagerðinni skipuleggur nú sína fyrstu ráðstefnu í samráði við stjórnendur Hörpu og verkefnisstjóra Senu. Upphaflega átti að halda ráðstefnuna í Silfurbergi en í ljósi nýrra sóttvarnarráðstafana hefur verið ákveðið að henni verði streymt beint til þátttakenda.

Bréf hefur verið sent á verkefnisstjóra rannsóknarverkefna þar sem óskað er eftir þátttöku á ráðstefnunni. Stefnt er að því að dagskrá liggi fyrir í byrjun október. Nánari upplýsingar um ráðstefnuna verða settar á vef og facebooksíðu Vegagerðarinnar. ■