



# Framkvæmda- fréttir 16. tbl. / 15



Snjómokstursbíll með hliðarvæng.

## Hliðarvængur á snjómokstursbílum Samhliðaakstur snjómokstursbíla nýlunda í íslenskri umferð

Áður birt á [vegagerdin.is](http://vegagerdin.is) 22.10.2015

Í vetur verða snjómoksturstæki búnir hliðarvængjum tekin í notkun hjá verktökum Vegagerðinnar á suðvesturhorninu og einnig mun verða hafin samhliðamokstur tveggja bíla á 2+1 og 2+2 vegum. Hliðarvængir eru nýlunda hér á landi en ættu ekki að gera meiri kröfur til vegfarenda en hefðbundna varkárni. Íðulega er kóf þó mikið og bera að varast framúrakstur og aldrei ætti að reyna slíkt þegar samhliða snjómokstur tveggja tækja er í gangi. Með þessu tekur snjóhreinsun minni tíma og ekki verða til snjórastir á akreinum.

### Nýjungar í vetrarþjónustu

Vegagerðin vinnur stöðugt að því að bæta þjónustu við vegfarendur og þar er vetrarþjónustan engin undantekning. Síðustu misserin hefur þróun í snjómoksturs- og hálkvarnarbúnaði ásamt bættri aðferðafræði skilað bæði hraðvirkari og hagkvæmari þjónustu og dregið úr neikvæðum áhrifum

vetrarveðráttu á umferð og umferðaröryggi. Verkefni vetrarþjónustunnar spanna allt frá hálkuvörnum með salti á umferðarmestu vegunum á höfuðborgarsvæðinu til umferðarstýringar á heiðarvegum þegar óveður verða.

Á stofnleiðum á höfuðborgarsvæðinu og helstu leiðum út frá því veitir Vegagerðin sólarhringsþjónustu við svokallaðar forvirkar hálkvarnar. Þetta felur í sér að vöktun og viðbúnaður miðast við að hálkuverja vegi áður en skilyrði til hálkumyndunar verða, og jafnframt að stytta eins og kostur er þann tíma sem snjókoma hefur áhrif á umferðina.

### Snjómokstursbílar með hliðarvæng

Nú í haust munu verktakar Vegagerðarinnar á suðvesturhorninu taka í notkun svokallaða hliðarvængi á nokkrum snjómokstursbílum. Um er að ræða mokstursbúnað sem hægt er að spenna út frá hægri hlið bílsins og auka þannig vinnslubreidd

[Útboðsvefur.is](http://Útboðsvefur.is) - Opinber útboð

Vegagerðin auglýsir útboð sín á vefsíðunum [Útboðsvefur.is](http://Útboðsvefur.is) og [vegagerdin.is](http://vegagerdin.is) en ekki í þessu blaði. Verktakar eru minntir á að fylgjast vel með auglýsingum.

## Framkvæmdafréttir Vegagerðarinnar 16. tbl. 23. árg. nr. 656 9. nóv. 2015

Ritstjórn  
og umsjón útgáfu:  
**Viktor Arnar  
Ingólfsson**  
Ábyrgðarmaður:  
**Gunnar Gunnarsson**  
Prentun: Oddi

Ösk um áskrift sendist til:  
**Vegagerðin**  
**Framkvæmdafréttir**  
**Borgartúni 7**  
**105 Reykjavík**  
eða með tölvupósti til:  
**vai@vegagerdin.is**

Vegagerðin gefur út Framkvæmdafréttir til að kynna útboðsframkvæmdir fyrir verktökum. Listi yfir fyrirhuguð útboð er birtur, greint er frá niðurstöðum útboða og einnig samningum. Auk þess er í blaðinu annað það fréttafni sem verður til hjá stofnuninni og talið er að eigi erindi til verktaka og annarra lesenda. Útgáfa er óregluleg og nokkrar vikur líða á milli tölu- blaða. Áskrifendur eru m.a. verktakar, verkfræðistofur, fjölmiðlar og áhugafólk. Áskrift er endurgjaldslaus.



Samhliðamokstur í Noregi. Mynd: Statens vegvesen, Noregi.

- við snjómokstur til muna. Þegar búnaðurinn er ekki í notkun leggst hann upp að hlið bílsins.

Á vegum þar sem tvær eða fleiri akreinar liggja í sömu akstursstefnu verður mokstur jafnframt í mörgum tilfellum unninn af tveimur snjómokstursbílum samtímis, en bílarnir fylgjast þá að og hreinsa alla akbrautina í einni ferð. Slíkur samhliðaakstur mokstursbíla hefur lengi verið tíðkaður á stofnbrautum í nágrannalöndum okkar. Jafnframt eru hliðarvængir algengir, en þeir nýtast vel bæði á fjölkakreina vegum og á vegum með eina akreina í hvora átt. Á síðarnefndu vegunum getur einn mokstursbíl með hliðarvæng hreinsað allan veginn í fulla breidd í einni ferð fram og tilbaka, andstætt því að þurfa að aka tvisvar í hvora átt þegar ekki er notaður hliðarvængur.

Með notkun hliðarvængja og samhliðamoksturs tveggja bíla geta vegfarendur vinst þess að snjóhreinsun taki styttri tíma og að umferð verði minni hætta búin vegna snjórásta á akbraut í samamburði við hreinsun með einum bíl sem eingöngu er búinn snjóþönn að framan.

#### Ábending til vegfarenda

Hliðarvængir á snjómokstursbílum eru nýlunda í íslensku umferð, en þetta mun ekki gera sérstakar kröfur til vegfarenda umfram hefðbundna varkárni í kringum vetrarþjónustutæki. Vegagerðin á von á því að þessum búnaði verði vel tekið af vegfarendum og að nú sem endra nær verði góð samvinna og

gagnkvæm tillitsemi ríkjandi milli vegfarenda og starfsmanna vetrarþjónustunnar.

Innan þéttbýlis verða hliðarvængir eingöngu nýttir til moksturs á akreinum að næturlagi þegar umferð er í lágmarki, en einnig kunna þeir að vera notaðir á dagtíma til snjóhreinsunar á vegöxl og í einbreiðum römpum þar sem slíkt hentar. Utan þéttbýlis verða ekki tímabils-takmarkanir á notkun hliðarvængja.

Á 2+2 og 2+1 vegum mun samhliðamokstur tveggja bíla fara þannig fram að mokstursbíl með eða án hliðarvængs hreinsar vinstri akreina og á eftir honum (50-70 m) fylgir bíll með hliðarvæng sem hreinsar hægri akreina og vegöxl.

Vegagerðin vill minna vegfarendur á að oftast en ekki verður talsvert kóf í kringum mokstursbíla sem veldur skertu skyggni ef ekið er nálægt þeim. Að aka fram úr snjó-moksturstaeki við slíkar aðstæður krefst því sérstakrar varkárni og er oft á tíðum ekki forsvaranlegt. Jafnframt ætti aldrei að aka á milli mokstursbíla, sem eru í samhliðamokstri, til þess að komast fram úr.

#### Höfuðborgarsvæðið

Innan höfuðborgarsvæðisins verður samhliðamokstur tveggja bíla með hliðarvængjum stundaður að næturlagi á Reykjanesbraut frá Kaplakrika að Sæbraut, þaðan eftir Miklubraut að Kringlumýrabraut og áfram til Hafnarfjarðar. Þetta á við um báðar akstursstefnur á þessum leiðum.

Moksturinn fer alla jafna ekki hraðar fram en á 50-60 km hraða á klukkustund. Mikilvægt er, ekki síst af öryggis-ástæðum, að vegfarendur sýni biðlund og forðist á aka á milli bíla í samhliðamokstri til þess að komast framúr. Leiðin eftir Reykjanesbraut frá Kaplakrika að Sæbraut er 8,5 km. Á leyfðum hámarkshraða tekur það um 6 mínútur að aka þessa leið, en á snjómoksturshraða tekur það um 10 mínútur. Á sama hátt lengist ferðatími eftir Kringlumýrabraut frá Kringlunni til Hafnarfjarðar um 3 mínútur ef ekið er á eftir snjómokstursbílum.

#### Reykjanesbraut, Hafnarfjörður – Reykjanesbær

Samhliðaakstur á þessari leið fer þannig fram að frá Hafnarfirði aka tveir snjómokstursbílar eftir Reykjanesbraut að Grindavíkurvegamótum, þar af annar með hliðarvæng. Við Grindavíkurveg snúa þeir við og aka hina akbrautina til baka. Ferðatími á þessari 18 km leið gæti lengst um 8 mínútur ef ekið er á eftir snjómoksturstaekjum alla leiðina.

Frá Fitjum í Reykjanesbæ aka tveir bílar í samhliðamokstri, annar með hliðarvæng, að mislægum gatnamótum við Voga þar sem þeir snúa við og fara hina akbrautina til baka. Ferðatími á þessari leið getur lengst um 4 mínútur við snjómokstur. ■



„Vegfyllingin hefur engin áhrif á að súrefnisstyrkur í vesturhluta ytri fjarðar sveiflist í takti við breytingar í innri firði og að samspil svæðanna geti leitt til stígmínkaðs súrefnisstyrks á báðum stöðum, öll einkenni eru þau sömu með og án vegfyllingar. Hins vegar getur staðsetning vatnsops við þröskuld innri fjarðar ráðið nokkru um hversu mikið súrefnisstyrkur fellur í innri firði við síldargöngur.“

Skýrsla Vatnaskila, útdráttur, bls. 3

### Vegfylling í Kolgrafafirði ekki ástæða síldardauða

#### Staðsetning brúarops gæti hafa áhrif á súrefnisstyrkinn við síldargöngur

Aður birt á vegagerdin.is 21.10.2015

Súrefnisskortur olli síldardauðanum í Kolgrafafirði veturinn 2012-2013. Umhverfisaðstæður ráða mestu um súrefnisstyrkinn í firðinum, bæði innan og utan fyllingar. Umhverfisaðstæður voru slæmar á þessum tíma. Þær hafa þó verið enn verri nokkrum sinnum undanfarin ár. Fari saman slæmar umhverfisaðstæður og nægjanlegt magn síldar í firðinum fellur súrefnisstyrkurinn hratt og síldin dreypst. Þetta er niðurstaða rannsóknar Verkfræðistofunnar Vatnaskila sem hún vann fyrir Vegagerðina. Sjá má skýrsluna í heild á vef Vegagerðarinnar, [www.vegagerdin.is](http://www.vegagerdin.is), undir „Upplýsingar og útgáfa.“

#### Samantekt og niðurlag skýrslunnar

Umfangsmikill síldardauði átti sér stað í Kolgrafafirði veturinn 2012-2013. Talið er að samanlagt um 50 þús. tonn af síld hafi drepist í tveimur atburðum með eins og hálfmánaðar millibili. Í hvorum atburði drapst um 10% af þeirri síld sem áætlað er að hafi verið á ferð um fjörðinn. Talið er að síldardauðinn hafi orsakast af súrefnisskort. Í kjölfar þessara atburða kom Vegagerðin á fót rannsóknarverkefni til að varpa frekara ljósi á þá. Markmiðið var að greina umhverfisaðstæður í firðinum sem gætu haft áhrif á súrefnisbúskap fjarðarins þegar hann er undir miklu álagi vegna súrefnisupptöku síldar. Jafnframt, ef slíkar aðstæður skapast, að meta hvort tilkoma vegfyllingar Snæfellsnesvegjar við Hjarðarbólsoða hefði áhrif á eða leiddi

til þessara aðstæðna. Vettvangsmælingar voru framkvæmdar í samstarfi við Hafrannsóknastofnun og reiknilíkön voru byggð og notuð til stuðnings greiningar mæligagna, og til mats á áhrifum umhverfisaðstæðna og vegfyllingarinnar á súrefnisbúskap fjarðarins.

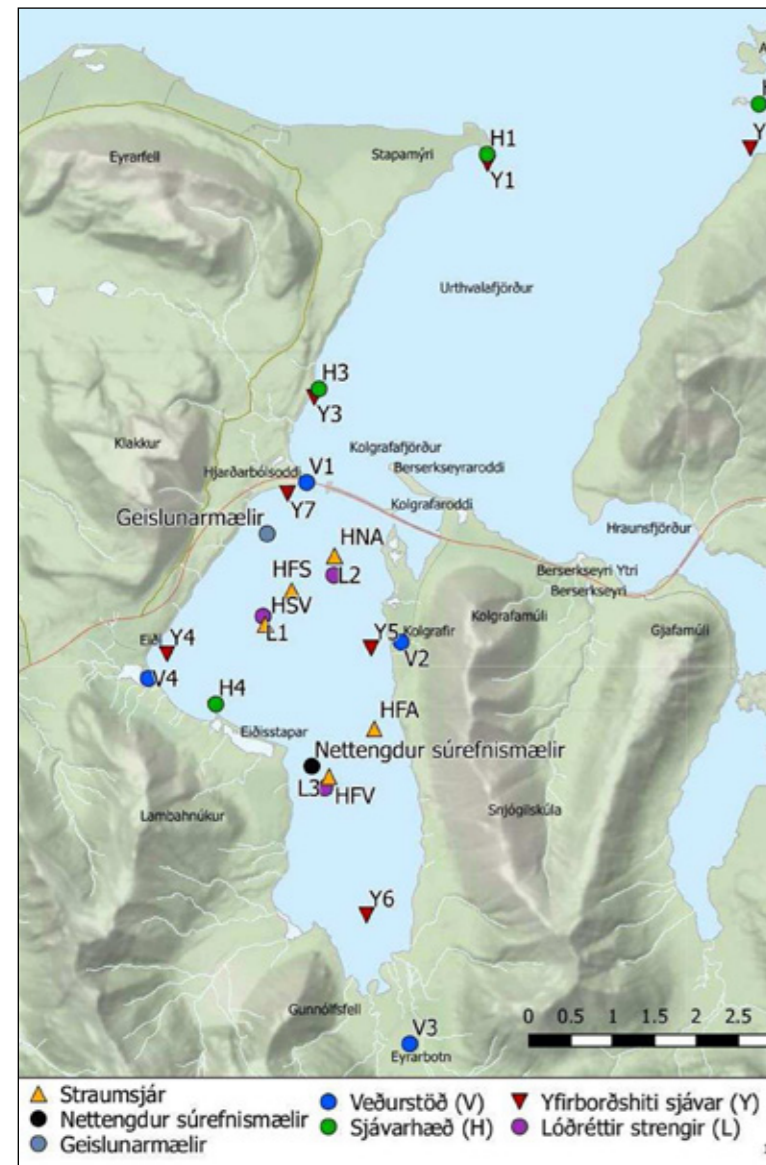
Ítarleg gögn hafa fengist til mats á umhverfisaðstæðum í Kolgrafafirði. Jafnframt hefur uppsetning og aðlögun straumfræðilegra líkana og vatnsgæðalíkans af Breiðafirði leitt af sér hentug töl til framangreindra greininga. Niðurstöðum straumlíkans ber vel saman við mælda sjávarhæð og –strauma. Vegna skorts á gögnum um dreifingu, magn og súrefnisupptöku síldar var notast við jafndreifða, svæðisbundna dreifingu síldar. Magn síldar á hverjum tíma var síðan áætlað með hliðsjón af fastri súrefnisupptöku á einingarþyngd síldar við aðlögun reikninga að mældum súrefnisstyrk. Niðurstöðum vatnsgæðalíkans ber almennt vel saman við mældan súrefnisstyrk í Kolgrafafirði og áætluðu magni síldar ber vel saman við þær stærðargráður er bergmálmælingar Hafrannsóknastofnunar gefa til kynna.

Greining vettvangsmælinga og beiting reiknilíkana hefur leitt í ljós orsakasamhengi veðurfars-, straum- og vatnsgæðapátta í Kolgrafafirði, sérstaklega að vetri þegar síldargöngur eru líklegastar. Vindstillur geta ríkt í firðinum, jafnvel í skjóli ríkjandi austlægra vindátta í Breiðafirði. Breytileiki sjávarfallastrauma er mikill í firðinum og straumhegðun



Vaðlaheiðargöng, staða framkvæmda 2. nóvember 2015. Búið er að sprengja samtals 4.443 m sem er 61,5% af heildarlengd.

Heildarlengd ganga í bergi 7.206 m, vegskálar ekki meðtaldir. Sjá: [www.vadlaheidi.is](http://www.vadlaheidi.is)



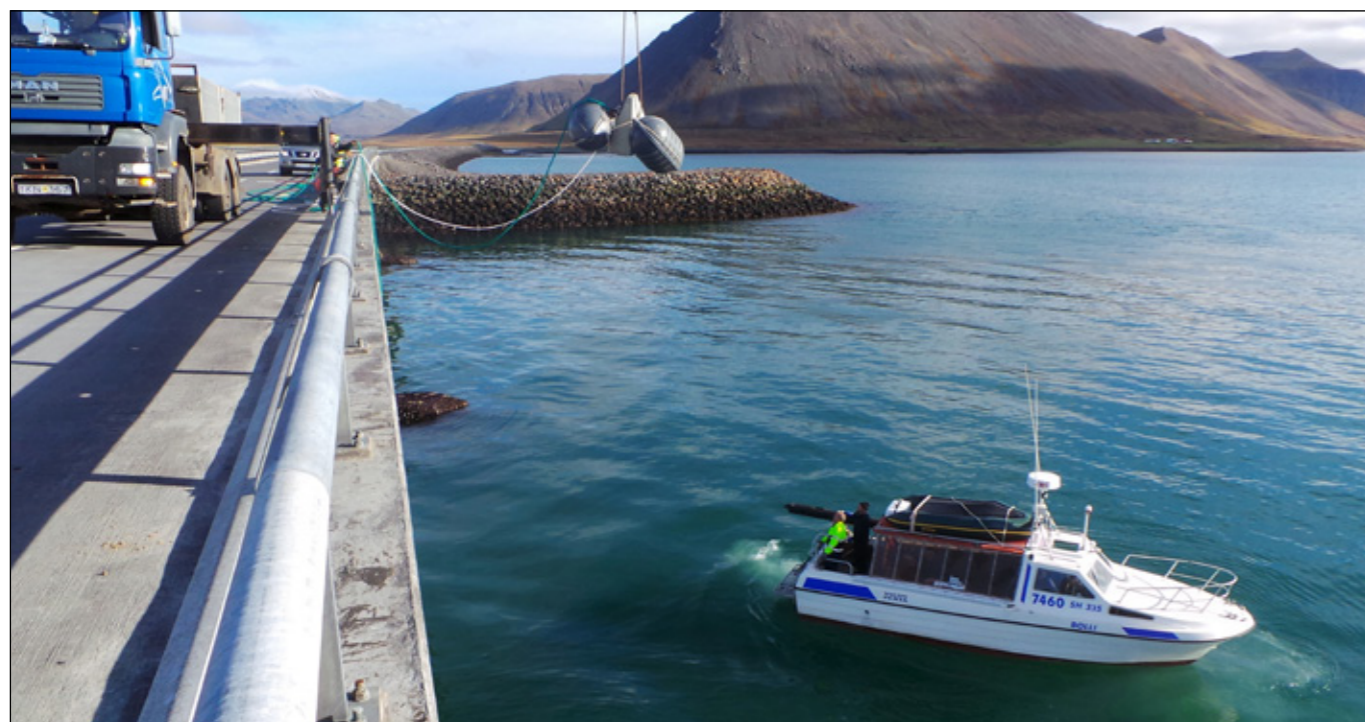
Kolgrafafjörður, staðsetning mælistöðva.

flókin. Súrefnisstyrkur í Kolgrafafirði er m.a. háður því hvernig vindafar fer saman við stöðu sjávarfalla, og getur gengið hratt á súrefni fjarðarins ef mikið magn síldar er til staðar í firðinum.

Niðurstöður vatnsgæðalíkans benda til þess að eftir vesturströnd Kolgrafafjarðar utan vegfyllingar sveiflast súrefnisstyrkur að mestu í takti við breytingar í súrefnisstyrk innan vegfyllingar þegar súrefnisupptaka er mikil í firðinum og endurnýjun súrefnis er lítil um yfirborð sjávar og með sjávarföllum. Þannig getur súrefnisstyrkur fallið á nokkuð stóru svæði í vesturhluta ytri fjarðar samhliða falli í innri firði, og samspil þessara svæða með vatnsskiptum um þröskuld innri fjarðar getur leitt til stigminkaðs súrefnisstyrks á báðum stöðum. Helstu umhverfisaðstæður sem hafa áhrif á þetta samband eru vindstyrkur og varandi lágvindstímabíla, og sveifla sjávarfalla með jafnan lægri styrk súrefnis þegar hún er lág. Mesta flóðhæð á stórstraumi ræður einnig miklu um hversu mikið súrefnishagur vænkast á þessu vestursvæði ytri fjarðar, og um leið í innri firði.

Líkönun var beitt fyrir sömu umhverfisaðstæður, með og án vegfyllingar, fyrir tímabilið október 2013 – apríl 2014 til að meta áhrif vegfyllingarinnar á straumhegðun og súrefnisbúskap Kolgrafafjarðar. Niðurstöður sýna að vegfyllingin hefur engin áhrif á súrefnisstyrkur í vesturhluta ytri fjarðar sveiflist í takti við breytingar í innri firði og að samspil svæðanna geti leitt til stigminkaðs súrefnisstyrks á báðum stöðum, öll einkenni eru þau sömu með og án vegfyllingar. Hins vegar getur staðsetning vatnsops við þröskuld innri fjarðar ráðið nokkru um hversu mikið súrefnisstyrkur fellur í innri firði við síldargöngur.

Þannig veldur staðsetning brúarops vegfyllingarinnar vestarlega í firðinum virkari vatnsskiptum við vesturhluta ytri fjarðar. Jafnframt breytist straumhegðun í vesturhluta ytri fjarðar nægjanlega til að endurnýjun súrefnis við vesturströnd ytri fjarðar með súrefnisríkara vatni úr austurhluta fjarðar og í mynni hans minnkar. Súrefnisnaðara vatn berst þannig í innri fjörð um vatnsop vegfyllingarinnar á aðfalli og heldur súrefnisnaðara vatn berst síðan á næsta útfalli til vesturhluta



Kolgrafafjörður, rannsóknir 23. september 2013.

ytri fjarðar, og þannig getur súrefnisstyrkur stigminkað bæði innan og utan vegfyllingar með gangi sjávarfallanna en ef vatnsopið væri austur.

Súrefnisstyrkur getur þannig fallið heldur meira að meðaltali innan vegfyllingar með vegfyllingu heldur en án hennar þegar síld gengur í miklum mæli í fjörðinn, vindhraði er lágur og lágstreymt er. Mismunurinn er þó stærðargráðu minni en fall súrefnisstyrks sem verður vegna síldargangnanna.

Óvíst er hvort aðeins hærri meðalsúrefnisstyrkur í innri firði, án vegfyllingarinnar, hefði varnað því að 10% þeirrar síldar sem var á ferðinni drapst í desember 2012, þar sem tímasetning á miklum síldargöngum samfara óhentugum

umhverfisaðstæðum virðist ráða mestu um hvort að til súrefnishnignunar geti komið í Kolgrafafirði. Magn síldar sem er á ferðinni ræður svo því hversu lágt súrefnisstyrkur fellur og hvort síldin hafi þá nægjanlegt súrefni og rými til að varna afföllum.

Niðurstöður verkefnisins benda til þess að mun verri umhverfisaðstæður hafi skapast undanfarin ár en raunin varð í desember 2012. Má því teljast mildi að síldargöngur í jafn miklum mæli hafi ekki farið saman við svo óhagstæðar umhverfisaðstæður í Kolgrafafirði. Tilkoma vegfyllingarinnar breytir engu um það. ■



Sigurður Mar Óskarsson deildarstjóri umsjónardeildar Vestur-svæðis Vegagerðarinnar vígir nýbyggða brú á Ósá í Mosdal í Arnarfirði á vestfirsku vísu. Brúasmíðir eru frá vinstri talið: Þorbergur Guðmundsson, Birgir Þór Þorbjörnsson, Vilhjálmur Arnórsson og Sigurður Hallur Sigurðsson. Vegur kom í Mosdal 1957. Ósáin hefur alla tíð síðan verið á vaði og mikill farartálmi, einkum á ís á vetrum sem og í leysingum. Á sínum ferli sem brúarsmíður hefur Sigurður Hallur ekki komið

að því að byggja fyrstu brú yfir á áður, spannar starfsferillinn þó rúma þrjá áratugi. Brúarsmíðirnir héldu til á Laugabóli í Mosdal meðan á byggingu brúarinnar stóð, og nutu þar fádæma gestrisni ábúenda, þeirra Árna B Erlingssonar og Lilju Gissuradóttur. Brúin skapar ný tækifæri á Laugabóli, og allir komast nú þurrir þangað í hlað. Mynd: Guðmundur R Björgvinsson





Siglufjörður.

## Niðurstöður útboða

### Siglufjörður, endurbygging Bæjarbryggju 15-057

Tilboð opnuð 03.11.2015. Hafnarsjóður Fjallabyggðar óskaði eftir tilboði í ofangreint verk.

Helstu verkþættir og magnbólur eru:

Brjóta og fjarlægja kant, polla og þekju á núverandi Bæjarbryggju, um 205 m.

Fylling og kjarni, 22.000 m<sup>3</sup>.

Jarðvinna, uppúrtekt og þjöppun.

Reka niður 162 stálþilspilötur og ganga frá stagbitum og stögum.

Steypa um 227 m langan kantbita með pollum, kanttré, stigum og þybbum.

Grjótgardur, um 60 m langur.

Verkinu skal lokið eigi síðar en 15. júní 2016.

nr. Bjóðandi	Tilboð (kr.)	Hlutfall (%)	Frávik (þús.kr.)
4 Venus ehf., Reykjavík	350.463.220	210,1	174.686
3 AK flutningar ehf., Reykjavík	319.963.620	191,8	144.187
2 ÍAV hf., Reykjavík	240.750.250	144,3	64.973
1 Ísar ehf., Kópavogi	175.777.000	105,4	0
--- Áætlaður verktakakostnaður	166.832.500	100,0	-8.945

## Rannsóknaráðstefna Vegagerðarinnar 2015

Vegagerðin hélt árlega rannsóknaráðstefnu sína föstudaginn 30. október 2015 í Hörpu í Reykjavík, Norðurljósasal. Þessi ráðstefna var sú 14. í röðinni. Kveðið er á í vegalögum um að 1,5% af mörkuðum tekjum til vegamála skuli renna til rannsókn- og þróunarstarfs og er ráðstefnunni ætlað að endurspeglar afrakstur hluta þess starfs. Haldnir voru 20 fyrir-

lestrar um fjölbreytt efni, sjá myndir af fyrirlesurum. Ágrip af fyrirlestrum má finna á vegagerdin.is. Smellið á „Um Vegagerðina“ efst á síðu og farið þaðan í „Rannsóknir og þróun“ og „Ráðstefnur“

Þátttakendur í ráðstefnunni voru um 170 talsins. ▶



Harpa, Norðurljósasalur, 30. október 2015.



Þórir Ingason, Vegagerðin: Setning.



G. Pétur Matthíasson, Vegagerðin: fundarstjórn.



Gísli Viggósson: Ákvörðun á flóðhæð í Básendaflóði.



Gísli Guðmundsson, Mannvít: Malbikun á gólf steyptra brúa.



Guðmundur Valur Guðmundsson, Vegagerðin: Vöktunarkerfi fyrir brýr.



Jón Helgi Helgason, Vegagerðin: Leiðbeiningar í eftirliti við framkvæmdir hjá Vegagerðinni.



Ólafur H. Wallevik, Nýsköpunarmiðstöð Íslands: Steypt slitlög á brýr.



*Birna Hreiðarsdóttir, Norm ráðgjöf: Aðgengi fatlaðs fólks að samgöngumannvirkjum.*



*Sverrir Bollason, VSÓ: Aðstæður fyrir sjálfakandi bíla á Íslandi.*



*Ragnhildur Gunnarsdóttir, Efla: Kortlagning þarfar á salernis- aðstöðu meðfram þjóðvegum Íslands - Staða mála í nágrenna- löndunum og á Íslandi.*



*Lilja G. Karlsdóttir, Viaplan: Vinnusóknarmynstur á Höfuð- borgarsvæðinu og á Austurlandi (e. Commuting patterns).*



*Rögnvaldur Guðmundsson, Rannsóknir og ráðgjöf ferðaþjónustunnar: Vegir og ferðaþjónusta.*



*Skúli Þórðarson, Vegagerðin: Líkan um endingu hálkusalts (NordFoU, MORS).*



*Snævarr Guðmundsson, Náttúrustofa Suðausturlands: Áningar- staðir og örugg vegútskot á Suðausturlandi með áherslu á nátt- úrufar og myndrænt svipmót.*



*Auður Magnúsdóttir, VSÓ: Veruleg umhverfisáhrif, eru þau eins?*



*Grétar Mar Hreggviðsson, VSÓ: Reykjanesbraut - Lækjargata, umferðarflæði hringtorgs bætt með ljósa- stýringu.*



*Jón Hjaltason, Vegagerðin: Athugun á áhrifum hrað- myndavéla á Hringvegi í Hvalfjarðarsveit á fjölda slysa.*



*Kristín Prastardóttir, VSÓ: Umhverfisvæn eyðing gróðurs í vegköntum.*



*Finnur Pálsson, HÍ: Afkoma og hreyfing Breiðamerkurjökuls og afrennli leysingavatns til Jökulsárlóns á Breiðamerkursandi.*



*Katrín Halldórsdóttir, Vegagerðin: Athugun á áhrifum hrað- myndavéla á Hringvegi í Hvalfjarðarsveit á fjölda slysa.*



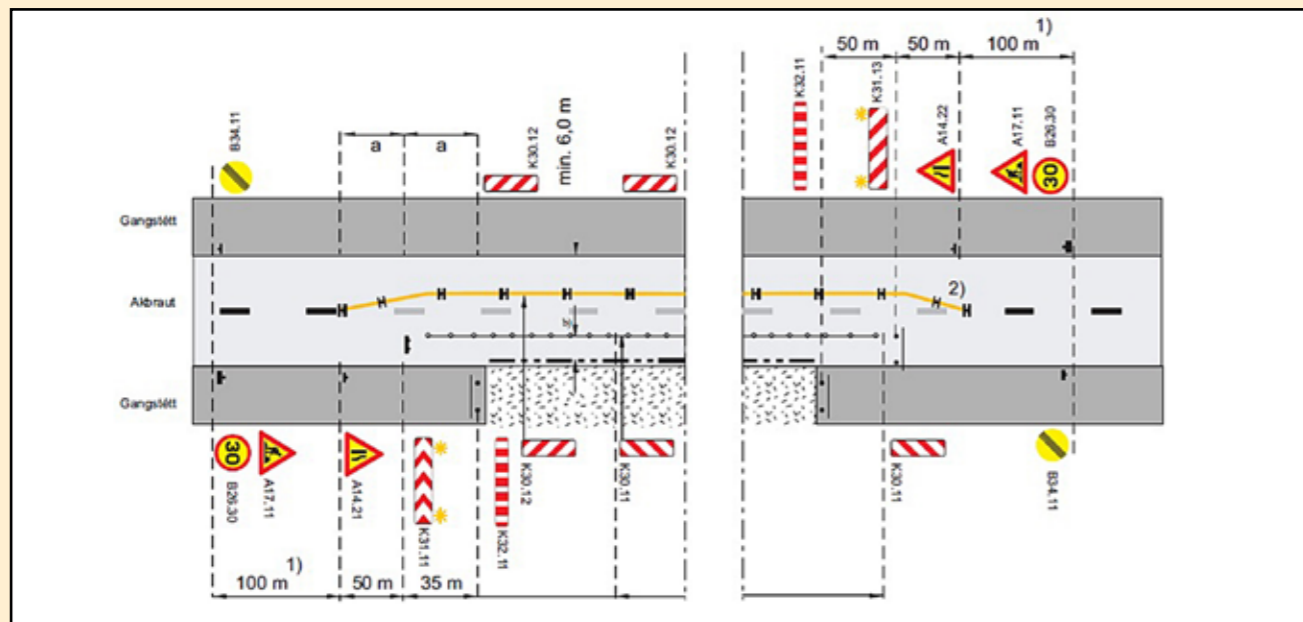
*Ólafur Guðmundsson, tæknistjóri EuroRAP á Ísland: Öryggis- úttekt EuroRAP á Íslandi í ViDA heimsgagnagrunninn.*



*Mathew J. Roberts, Veðurstofa Íslands: Uppsetning þenslumæla til vöktunar á jarðskorpurreyfringum undir Kötlum.*



*Bergur Einarsson, Veðurstofa Íslands: Skaftárhlaup í beinni útsendingu.*



## Námskeið í merkingu vinnusvæða hjá Opna háskólanum í HR, 19. og 20. nóvember

Merking vinnusvæða er 16 klst. námskeið fyrir verkkaupa, hönnuði og eftirlitsmenn sem á einn eða annan hátt koma að undirbúningi og framkvæmd veg- og gatnagerðarmannvirkja.

Árið 2009 kom út reglugerð nr. 492/2009 með stöð í umferðarlögum um merkingu og aðrar öryggisráðstafanir vegna framkvæmda á og við vegi. Þar var m.a. kveðið á um að Vegagerðinni væri falið að skrifa nánari reglur um útfærslu og framkvæmd vinnusvæðamerkinga. Í reglum eru strangar kröfur um þekkingu og réttindi þeirra sem koma að þessum málum. Þar kemur fram að allir sem koma að þessum málum frá Vegagerðinni og Reykjavíkurborg og þeir verktakar, hönnuðir og eftirlitsmenn sem tengjast verkefnum á þeirra vegum þurfa að hafa sótt námskeiðið „Merking vinnusvæða“ og lokið prófi eins og gerðar eru kröfur um í umræddum reglum.

### Námskeiðslýsing:

Á námskeiðinu verður farið yfir eftirfarandi efnisþætti:

1. Lög og reglugerðir, flokkun vegna og gatna, umferðarmerki, flokkun og tegundir, umferðarstjórn.
2. Vinnusvæðið, umgengisreglur, framkvæmd, ábyrgð og eftirlit.
3. Rammareglur um merkingar vinnusvæðis/framkvæmdasvæðis.
4. Varnar- og merkingarbúnaður, ljósabúnaður, merkjavagnar, vinnutæki og öryggisbúnaður.
5. Lagnavinna o.fl., leyfis skyldar framkvæmdir á vegsvæðum.
6. Vinnustaðamerkingar á tveggja til sex akreina vegum og við staðbundna/hreyfanlega vinnu.
7. Magntaka, kostnaðaráætlanir, gæðaúttektir og féviti.

Í lok námskeiðs þreyta þátttakendur próf til réttinda.

### Markmið:

Markmið námskeiðsins er að kenna nemendum hönnun og útfærslu á merkingu fyrir almenna umferð í dreifbýli og þéttbýli vegna framkvæmda, þannig að merkingar þessar séu samræmdar, bæði gagnvart starfsmönnum á vinnustað og vegfarendum.

### Fyrir hverja?

Námskeiðið er ætlað þeim verkkaupum, hönnuðum, verktökum og eftirlitsmönnum sem á einn eða annan hátt koma að undirbúningi og framkvæmd veg- og gatnagerðarmannvirkja svo og öðrum þeim stofnunum og fyrirtækjum sem vinna að framkvæmdum á eða við vegsvæði.

### Leiðbeinendur:

Leiðbeinendur námskeiðsins eru Björn Ólafsson og Ingvi Árnason stjórnendur hjá Vegagerðinni og stundakennarar við tækni- og verkfræðideild HR. Jóhann Christiansen kennir einnig 2 klukkustundir á námskeiðinu.

### Kennslufyrirkomulag:

**Staður:** Námskeiðið verður haldið í Opna háskólanum í Háskólanum í Reykjavík, Menntavegi 1, 101 Reykjavík.

**Stund:** Kennsla fer fram fimmtudaginn 19. nóvember og föstudaginn 20. nóvember 2015 milli kl. 8:30 og 16:30.

**Lengd:** Námskeiðið er samtals 16 klukkustundir (2x8 klst.).

**Verð:** 79.000,- kr. (Innifalið í námskeiðsgjaldi er morgunkaffi, hádegisverður og síðdegiskaffi báða dagana)

### Nánari upplýsingar veitir:

Lýdía Huld Grímsdóttir  
verkefnastjóri Opna háskólans í HR  
Sími: 599 6348  
Tölvupóstur: lydiahuld@ru.is

Skráning fer fram í gegnum heimasíðu námskeiðsins:

<http://www.ru.is/opnihaskolinn/merking-vinnusvæða>



OPNA HÁSKÓLINN  
Í HÁSKÓLANUM Í REYKJAVÍK

Pá ...



... og nú



Kolka (Kolbeinsdalsá) í Skagafirði. Gamla myndin (Geir G. Zoëga) sýnir fyrstu brúna á Kolku í Tungusporði frá 1880. Nýju myndina tók Valgeir Steinn Kárason 28. júlí 2014. Í baksýn eru Óslandshlíðarfjöll og bæir þar, Þúfur, Stóragerði, Miklibær og Hlíðarendi. Lengst t.h. sést svo inn Kolbeinsdal og fjallið Elliði.



Slitlagaviðgerð á Eyjafjarðarbraut vestri (821) við bæinn Espihól 14. október 2015. Starfsmenn þjónustustöðvar Vegagerðarinnar á Akureyri að störfum.

## Yfirlit yfir útboðsverk

Þessi listi er stöðugt til endurskoðunar og geta dagsetningar og annað breyst fyrirvaraust. Það eru auglýsingar útboða sem gefa endanlegar upplýsingar. Fremst í lista er númer útboðs í númerakerfi framkvæmdaedeildar. Rautt númer = nýtt á lista

Fyrirhuguð útboð	Auglýst: dagur, mánuður, ár
15-085 Norðfjarðargöng: Stjórnkerfi	2015
15-067 Sjónvörn við Þverárfjallsveg (744)	2015
15-056 Álftanes, sjónvörn 2015	2015
15-054 Húsavík, lenging Bökubakka, stálpilsrekstur	2015
15-053 Harðviður 2015	2015
15-050 Landeyjahöfn, dælulögn og dæla,	2015
13-067 Sjóvarnir Vestmannaeyjar 2013	2015
Auglýst útboð	Auglýst: Opnað:
Engin útboð eru nú í auglýsingu	

Útboð á samningaborði	Auglýst:	Opnað:
15-057 Siglufjörður, endurbygging Bæjarbryggju	19.10.15	03.11.15
15-087 Ráðgjöf og eftirlit með vetrarþjónustu á Suðursvæði 2015-2017	21.09.15	06.10.15
15-086 Dalvíkurbyggð, sjónvörn 2015	14.09.15	29.09.15
15-033 Endurbætur á Biskupstungna- braut (35) sunnan Reykjavegar	14.09.15	29.09.15
15-083 Bakkavegur Húsavík, Bökugarður - Bakki, eftirlit	17.08.15	06.10.15
15-084 Efnisvinnsla við Sæluhúsaæðir við Kaldadalsveg (550)	07.09.15	22.09.15
15-068 Leiga á íbúðarhúsi á Stórhöfða, Vestmannaeyjum	26.06.15	14.07.15
Samningum lokið	Opnað:	Samið:
15-058 Vopnafjörður, dýpkun 2015 Hagtak hf., kt. 460391-2109	28.07.15	07.09.15
15-055 Húsavík, dýpkun 2015 Björgun ehf., kt. 460169-7399	25.08.15	22.10.15