



Framkvæmda- fréttir

7. tbl. / 15



Starfsmaður norsku vegagerðarinnar Statens vegvesen, Bjørn Brændshøi, kynnir sjálfvirkt meðalhraðaefirlit fyrir íslenskum kollegum.

Sjálfvirkt meðalhraðaefirlit

Sjálfvirkt hraðaefirlit er eitt af verkefnum umferðaröryggisáætlunar stjórnvalda en samráðshópur aðila frá innanríkisráðuneytinu, Vegagerðinni, Samgöngustofu og ríkislögreglustjóra sér um framkvæmd verkefna áætlunarinnar.



Hraðamyndavél.

Fyrstu hraðamyndavélarnar voru settar upp árið 2007 og hefur Vegagerðin, sem sér um kaup, uppsetningu og viðhald búnaðarins, notið dyggjar aðstoðar norsku vegagerðarinnar, Statens vegvesen, allt frá árinu 2006 þegar fyrstu vélarnar voru keyptar. Ríkislögreglustjóri sér um alla úrvinnslu sem tengist kerfinu og þar með allt sem við kemur sektum.

Dagana 17. til 20. mars sl. voru þrír starfsmenn norsku vegagerðarinnar í heimsókn hér á landi í þeim tilgangi að kynna nýjung á þessu sviði, þ.e.

sjálfvirkt meðalhraðaefirlit en það fer þannig fram að tvær myndavélar eru samtengdar og teknar eru myndir af öllum ökutækjum sem fara um kaflann á milli myndavélanna, fyrst við myndavél A og síðan við myndavél B. Vegalengdin á milli vélanna er þekkt og út frá tímanum sem það tekur ökumann að aka á milli þeirra má því reikna meðalhraða hans á kaflanum. Ef meðalhraði viðkomandi ökumanns er yfir leyfilegum mörkum fara myndirnar til lögreglu til frekari vinnslu, en ef meðalhraðinn er hins vegar undir mörkum er myndunum hent. Allar myndir og aðrar upplýsingar eru dulkóðaðar.

Norðmennirnir, héldu fundi með þeim starfsmönnum Vegagerðarinnar sem koma að hraðamyndavélaverkefnum, yfirstjórn Vegagerðarinnar, lögreglunni, fulltrúa innanríkisráðuneytisins og öðrum samstarfsaðilum. Umfjöllunarefni fundanna var innleiðing og reynsla Norðmanna af sjálfvirku meðalhraðaefirliti en áhrif þess á umferðaröryggi hafa reynst afar jákvæð. Samkvæmt skýrslu Transportökonomisk institutt í Noregi, sem kom út árið 2014, fækkaði alvarlega

Framkvæmdafréttir Vegagerðarinnar 7. tbl. 23. árg. nr. 647 30. mars 2015

Ritstjórn og umsjón útgáfu:
Viktor Arnar Ingólfsson
Ábyrgðarmaður:
Gunnar Gunnarsson
Prentun: Oddi

Ösk um áskrift sendist til:
Vegagerðin
Framkvæmdafréttir
Borgartúni 7
105 Reykjavík
eða með tölvupósti til:
vai@vegagerdin.is

Vegagerðin gefur út Framkvæmdafréttir til að kynna útbóðsframkvæmdir fyrir verktökum. Fyrirhuguð útbóð eru kynnt, útbóðsauglýsingar eru birtar og greint er frá niðurstöðum og samningum. Auk þess er í blaðinu annað það fréttæfni sem verður til hjá stofnuninni og talið er að eigi erindi til verktaka. Útgáfa er óregluleg og nokkrar vikur geta liðið milli tölublaða. Áskrifendur eru m.a. verktakar, verkfræðistofur, fjölmiðlar og áhugafólk. Áskrift er endurgjaldslaus.

▶ slösuðum eða látnum á 14 köflum í Noregi, þar sem sjálfvirk meðalhraðaefirlit hafði verið sett upp, um 49-54%.

Enn hefur ekki verið tekin ákvörðun um að taka sjálfvirk meðalhraðaefirlit upp hér á landi en Norðmennirnir aðstoðuðu Vegagerðina við tilraun á uppsetningu hugbúnaðar til slíks eftirlits og er tilgangurinn fyrst og fremst sá að prófa tæknilega útfærslu. Þó að stuttur tími sé liðinn frá því að mælingar hófust bendir ekkert til annars en að tæknilega væri hægt að hefja sjálfvirk meðalhraðaefirlit formlega hér á landi. ■

Auglýsingar útboða

Girðingar á Suðursvæði 2015 15-037

Vegagerðin óskar eftir tilboðum í uppsetning nýrra girðinga á Suðursvæði 2015, auk viðhalds beitihólfa á Hellsisheiði og í Selvogi á árinu 2015.

Helstu magntölur:

Rif gamla girðinga	1 km
Netgirðingar	10 km
Rafmagnsgirðingar	1 km
Grindarhlið	10 stk.
Nethlið	20 stk.
Prílur	1 stk.
Viðhald rafgirðinga	38 km
Viðhald netgirðinga	14 km

Viðhald girðinga í hólfum skal vera lokið 15. júní 2015.

Verkinu skal að fullu lokið 15. nóvember 2015.

Útboðsgögn verða seld hjá Vegagerðinni Breiðumýri 2 á Selfossi og Borgartúni 7 í Reykjavík (móttaka) frá og með mánudeginum 30. mars 2015. Verð útboðsgagna er 2.000 kr.

Skila skal tilboðum á sömu stöðum fyrir kl. 14:00 þriðjudaginn 14. apríl 2015 og verða þau opnuð þar kl. 14:15 þann dag.

Yfirlagnir á Suðursvæði 2015, malbik 15-036

Vegagerðin óskar eftir tilboðum í yfirlagnir með malbiki á Suðursvæði árið 2015.

Helstu magntölur:

Útlögn malbiks	109.265 m ²
Hjólfarafylling	3.110 m ²
Fræsing	92.975 m ²

Verki skal að fullu lokið 15. ágúst 2015.

Útboðsgögn verða seld hjá Vegagerðinni Breiðumýri 2 á Selfossi og Borgartúni 7 í Reykjavík (móttaka) frá og með mánudeginum 30. mars 2015. Verð útboðsgagna er 2.000 kr.

Skila skal tilboðum á sömu stöðum fyrir kl. 14:00 þriðjudaginn 14. apríl 2015 og verða þau opnuð þar kl. 14:15 þann dag.

Yfirlagnir á Suðursvæði og Vestursvæði 2015, malbik 15-007

Vegagerðin óskar eftir tilboðum í yfirlagnir með malbiki á Suðursvæði og Vestursvæði árið 2015.

Helstu magntölur:

Útlögn malbiks	102.440 m ²
Hjólfarafylling	2.100 m ²
Fræsing	70.140 m ²

Verki skal að fullu lokið 15. ágúst 2015.

Útboðsgögn verða seld hjá Vegagerðinni Breiðumýri 2 á Selfossi, Borgarbraut 66 í Borgarnesi og Borgartúni 7 í Reykjavík (móttaka) frá og með mánudeginum 30. mars 2015. Verð útboðsgagna er 2.000 kr.

Skila skal tilboðum á sömu stöðum fyrir kl. 14:00 þriðjudaginn 14. apríl 2015 og verða þau opnuð þar kl. 14:15 þann dag.

Brúin yfir Sogið lagfærð

Brúavinnuflokkur Vegagerðarinnar á Hvammstanga vinnur nú að lagfæringum á yfirborði (slitlagi) brúar yfir Sog við Prastalund, sem nokkuð var farið að láta á sjá. Um 70 - 100 mm þykkt lag úr yfirborði yfirbyggingar (brúargólfsins) er brotið upp með vatnsþrýstingi og síðan steypst aftur með sérstaklega hannaðri slitsterkri og verðrunarþolinni

steinsteypu. Gert er ráð fyrir að heildarmagn steypu verði um 70 m³. Fyrst verður nyrðri akreinin tekin fyrir en á meðan er umferð stýrt um syðri akreinina með umferðarljósum. Síðan verður þessu snúið við. Þessi viðgerð er áþekk framkvæmdum á Borgarfjarðarbrú sem hafa staðið yfir undanfarin ár. Vinnu við Sogið á að vera lokið 20. júní. ■

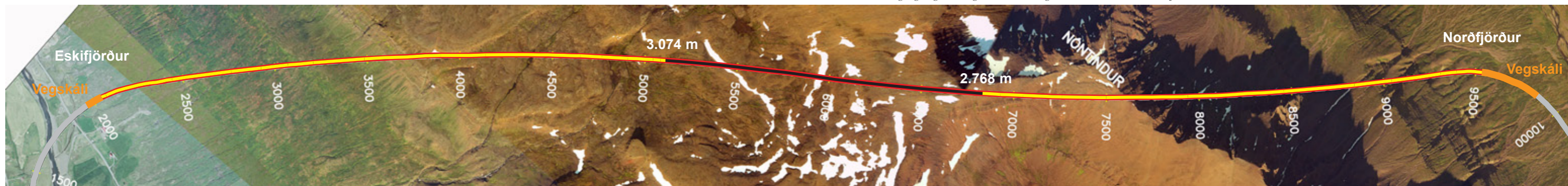


Biskupstungnabraut (35), brúin yfir Sogið hjá Prastalundi í Grímsnesi. Þar er nú unnið að endurnýjun á yfirborði yfirbyggingar.



Vaðlaheiðargöng, staða framkvæmda 23. mars 2015. Búið er að sprengja samtals 3.970 m sem er 55,1% af heildarlengd.

Heildarlengd ganga í bergi 7.206 m, vegskálar ekki meðtaldir. Sjá: www.vadlaheidi.is



Norðfjarðargöng, staða framkvæmda 21. mars 2015. Búið er að sprengja samtals 5.844 m sem er 77,2% af heildarlengd.

Heildarlengd ganga í bergi 7.542 m, vegskálar ekki meðtaldir. Sjá: www.austurfrett.is

Frá Rannsóknasjóði Vegagerðarinnar

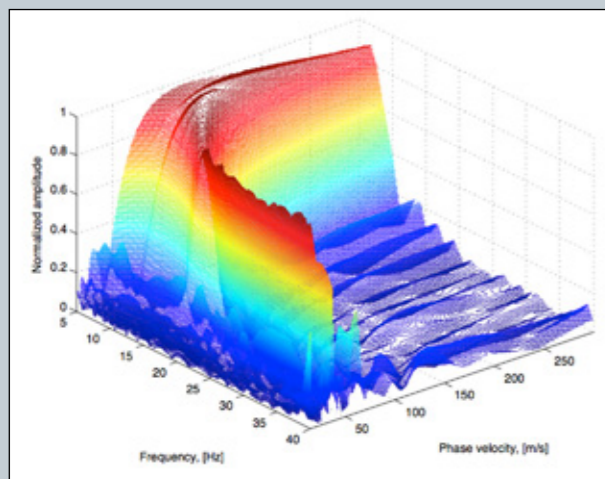
Árlega veitir Vegagerðin styrki til rannsóknaverkefna. Styrkirnir eru fjármagnaðir af svo nefndu tilraunafé, sem er nú 1,5% af mörkuðum tekjum stofnunarinnar. Velflestum verkefnum lýkur með því að skrifaðar eru skýrslur og eru þær settar á heimasíðu Vegagerðarinnar öllum opnar til skoðunar. Hér á eftir er gerð stutt grein fyrir efni þriggja af þeim skýrslum sem komið hafa út, en nánari upplýsingar má finna á heimasíðu Vegagerðarinnar (www.vegagerdin.is), undir „Upplýsingar og útgáfa / Rannsóknaskýrslur“.

Multichannel Analysis of Surface Waves (skýrsla um verkefnið „Fjölneamatíðnigreining á yfirborðsbylgjum“)

Elin Ásta Ólafsdóttir, Háskóla Íslands, desember 2014

Markmið verkefnisins, sem skýrslan fjallar um, var að prófa og innleiða héraðs mælitækni til að mæla skúfbylgjuhraða sem fall af dýpi og þannig fá mat á jarðtæknilegum eiginleikum jarðvegs niður á allt að 30 metra dýpi. Aðferðin er tiltölulega einföld og ódýr í framkvæmd og er þar að auki umhverfisvæn þar sem hún veldur ekki skemmdum á yfirborði prófunarstaða né krefst þungs vélbúnaðar eða vinnuvéla.

Aðferðin er fólgin í því að framkalla yfirborðsbylgjur með höggi á yfirborð jarðar og útbreidsluþraði þeirra er mældur með hraðanemum sem komið er fyrir á yfirborðinu í mismunandi fjarlægð frá höggstaðnum. Útbreidsluþraði bylgjanna er svo notaður til að ákvarða skúfbylgjuhraða



Mælingar við Arnarbæli á Suðurlandi.

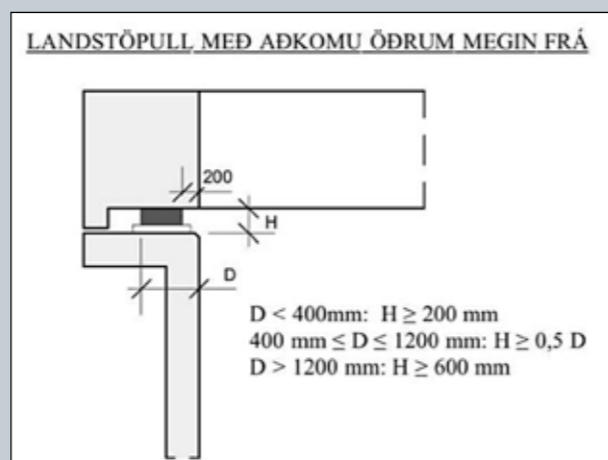
sem fall af dýpi og það ásamt eðlismassa jarðvegsins má nota til að meta skúfstuðul jarðlaganna á hverjum stað.

Í skýrslunni er aðferðinni, bakgrunni hennar og úrvinnslu mælinga lýst nánar. Þá eru sýndar niðurstöður mælinga sem gerðar voru á nokkrum stöðum á Suðurlandi haustið 2013 og sumarið 2014. Það er mat skýrsluhöfundar að góður árangur hafi verið af þessum mælingum. Aðferðin hefur reynst mun fljótvirkari en aðrar sambærilegar mæliaferðir sem hafa veið notaðar hér á landi, auk þess sem það tókst að ákvarða skúfbylgjuhraða á meira dýpi en áður. Verkefnið mun halda áfram.

Útskiptanlegar brúarlegur

Gylfi Sigurðsson og Aron Bjarnason, Vegagerðinni, mars 2015

Samkvæmt íslenskum staðli (ÍST EN 1337-1:2000) eru brúarlegur skilgreindar sem búnaður sem gegnir því hlutverki að leyfa innbyrðis snúning milli tveggja burðarvirka og flytja álag við skilgreindar aðstæður. Þær eiga að koma,



Föst lega: Krafa um fría hæð við legur

eftir atvikum, í veg fyrir færslur, leyfa færslur í aðeins eina átt eða allar áttir eða eins og mælt er fyrir um í hverju tilviki. Í staðlinum kemur einnig fram að það á að vera meginregla að unnt sé að yfirfara legur og leguhluta, viðhalda þeim og skipta út til að þær geti uppfyllt virknikröfur sem ætlast er til á líftíma mannvirkisins.

Skv. stöðlum (ÍST EN 1990:2002) er markmiðið að hanna brýr fyrir 100 ára líftíma, en þó þannig að ákveðnir hlutar þeirra sem missa eiginleika sína fyrr t.d. vegna öldrunar og tæringar séu útskiptanlegir og það á m.a. við um legur og festingar þeirra. Tilgangur verkefnisins var að fara yfir kosti í þessu sambandi, þannig að útskipti lega séu möguleg. Huga þarf m.a. að efni, rými og tæringarvörnum. Hvernig virðist skynsamlegt að haga tæringarvörnum stálhluta og stálfestinga og þá einnig með hliðsjón af líklegri endingu sjálfra leganna? Er skynsamlegt að þeir séu úr ryðfríu stáli eða á að byggja á sínkhúð eingöngu eða sínkhúð ásamt málningarlagi? Til þess að reyna að átta sig á þessu var nauðsynlegt að fara á vettvang og skoða nokkrar brýr og reyna að fá sæmilegt yfirlit yfir stöðuna hér á landi.

Í skýrslunni er meðal annars farið yfir staða sem um málið fjalla, greint frá ástandsskoðun lega á 13 brúm hér á landi og ástandsmat þeirra og fjallað um rannsóknir úr tveimur áttum á annars vegar kostum og göllum mismunandi legulausna og hins vegar sérstaklega legum úr gervigúmmí.

Í lokakafla skýrslunnar eru sett fram ýmis atriði til íhugunar



Brú á Borgarfjörð, legur á landstöpli austanmeigin.



Brú á Gljúfurá í Borgarfirði, veltilegur að austanverðu.

og nánari skoðunar. Þar kemur m.a. fram að vettvangsskoðun leiddi í ljós að líftíma brúarlega skv. könnun sem unnin var í sænsku meistaraþrófsverkefni, þar sem safnað var upplýsingum um mismunandi legugerðir byggðar á reynslu, m.a. brúarhönnuða, víðs vegar að. Þá kemur fram að vettvangsskoðunin leiddi einnig í ljós að fljótlega muni koma að útskiptum á legum og færslustýringum í brúm hér á landi. Bent er á að það sé sérhæfð vinna og lagt er til að aflað verði þekkingar í því sambandi, m.a. með því að fá hingað hæfan aðila með víðtæka reynslu á þessu sviði, skoða þær brýr sem þarf að huga að, setja niður líklegt verkferli og fleira í því sambandi.

Staða hjólréiða á landsvísu – Aðferðafræði og ávinningur stefnumótunar

Eva Dis Þórdardóttir, Efla verkfræðistofa, mars 2015

Í verkefninu er skoðað hvernig önnur lönd hafa innleitt hjólréiðastefnu á mismunandi stigum stjórnsýslunnar, með það sem langtíamarkmið að auka hlutdeild hjólréiða. Einnig er í skýrslunni reynt að meta stöðu hjólréiða á landsvísu hérlendis, með því að skoða skipulagsáætlanir og svæðisbundin verkefni.

Vaðandi stöðu hjólréiða á Íslandi er bent á að erfitt sé að meta hana vegna skorts á tölfræði um hjólréiðar. Þá er sagt að þar sem ekki hefur verið litið á hjólréiðar sem eiginlegan samgöngumáta hér, hefur ekki verið þrýstingur á að móta lög og reglur um þær nema að vissu marki. Greint er frá aðkomu ríkis og sveitarfélaga að stefnu um hjólréiðar, ríkið í gegnum samgönguáætlun en sveitarfélögin í gegnum skipulagsvinnu auk þess sem sum þeirra hafa sett fram sjálfstæða stefnu um hjólréiðar.

Staðan í Noregi og Skotlandi er skoðuð sérstaklega og borin sama við stöðuna hér. Fram kemur að margt sé líkt með

norskri hjólamenningu og þeirri íslensku. Mest er umferð á sumrin en svo fellur hún niður yfir vetrarmánuðina. Norðmenn hafa sett landsstefnu um hjólréiðar, sem viðauka við samgönguáætlun. Þar eru sett markmið, m.a. að 8% allra ferða verði farnar á hjóli árið 2023, gert er ráð fyrir að aukningin verði mest í þéttbýli og allt að 10-20% ferða þar verði farnar á hjóli. Í norsku stefnunni er lögð áhersla á mikilvægi samvinnu allra stjórnsýslustiga sem að málinu koma.

Í Skotlandi er staða hjólréiða sú að um 1% daglegra ferða er farin á hjóli. Skotar eru hluti af Bretlandi og tilheyra landsneti hjólastíga sem liggur um Bretland, Skotland og hluta Írlands. Skotar hafa einnig sett sér sjálfstæða stefnu um hjólréiðar. Í fyrstu útgáfu sem kom út 2010 voru sett markmið um að 10% allra ferða verði farnar á hjóli árið 2020. Árið 2012 var farið yfir þessa stefnu og bætt við nítján atriðum sem ættu að hjálpa til að 10% markmiðinu yrði náð 2020. Meðal þess eru atriði sem tengjast stjórnsýslunni, en einnig viðhaldi og aukningu á innviðum til hjólréiða.

Í niðurstöðukafla skýrslunnar kemur m.a. fram að við rýni á skipulagsáætlunum sveitarfélaga hérlendis, kemur fram að hugað sé að hjólréiðum og stundum sett markmið í því sambandi. Hins vegar vanti oft að ræða leiðir/adgerðir til að ná markmiðunum. Samanburður við Noreg og Skotland bendir til mikilvægi þess að setja markmið og einkum að láta aðgerðir fylgja til að ná þeim. Meðal annars er bent á mikilvægi fræðslu sem þarf að vera á öllum stigum menntunar og ná til vinnustaða og eldri borgara. Einnig er lögð áhersla á mikilvægi þess að öll stjórnsýslustig og hagsmunaaðilar vinni saman að leiðum að því markmiði að auka hjólréiðar og setja stefnu í þeim málum. ■



Yfirbyggt hjólaskýli við Flensborgarskólann í Hafnarfirði.



Hjólastandur fyrir utan Háskólann í Reykjavík.

Ársskýrsla Vegagerðarinnar fyrir árið 2013 er komin út

Formáli vegamálastjóra

Þann 30. nóvember 2012 samþykkti Alþingi lög um sameiningu stofnana á samgöngusviði. Öll megin verkefni Vegagerðarinnar og framkvæmdahluta Siglingastofnunar voru sameinuð undir merkjum nýrrar stofnunar; Vegagerðin - framkvæmdastofnun samgöngumála. Nýja stofnunin tók til starfa 1. júlí 2013.

Í lögum um Vegagerðina kemur fram að árlega skuli stofnunin birta skýrslu um starfsemi sína. Skýrsla um starfsemina 2013 kemur út fyrst nú snemma árs 2015 þar eð nýja stofnunin starfaði aðeins síðari hluta ársins en fyrri hlutann voru verkefni í tveimur aðskildum stofnunum. Einkum var vandasamt að fara í gegnum og gera grein fyrir fjármálum og bókhaldi og hnýta alla lausa enda hvað það varðar.

Markmið samruna stofnananna var einkum að efla faglegan ávinning og auka rekstrarlega hagræðingu. Það er mitt mat að sameiningin sem slík hafi gengið ákaflega vel fyrir sig, enda hafa starfsmenn unnið að henni með opnum og jákvæðum huga og gert allt sem unnt er til að snúða af alla hnökra og vinna í sátt við nýtt samstarfsfólk og oft breytt umhverfi. Það mun hins vegar taka lengri tíma þar til séð verður hvort upphafleg markmið með samrunanum ná fram að ganga.

Heildar fjárveitingar til vegamála árið 2013 voru um 20 milljarðar og um 740 m.kr. til hafnarframkvæmda. Fjárheimildirnar hafa heldur aukist frá því sem þær voru lægst á árunum eftir efnahagshrun. Ekki hefur þó verið unnt að ráðast í allar framkvæmdir sem settar höfðu verið á samgönguáætlun auk þess sem fjármagn til viðhalds og þjónustu hefur dregist töluvert saman.

Lokið var við eitt stórverkefni árið 2013, Norðausturveg, tenging Vopnafjarðar, og fór formlæg vígsla fram 23. október það ár. Þá hófst vinna við tvenn jarðgöng 2013. Þann 12. júlí var fyrsta sprenging í Vaðlaheiðargöngum og þann 14. nóvember í Norðfjarðargöngum. Þetta eru stærstu og fjárfrekustu verkefni í vegagerð sem standa yfir þessi árin.

Efnislega svipar þessi skýrsla að flestu leyti til skýrslu sem gamla Vegagerðin gaf út um framkvæmd samgönguáætlunar hvers árs og samsvarandi efni siglingasviðs Siglingastofnunar. Útliti og framsetningu hefur hins vegar verið breytt. Vætanlega mun þessi útgáfa þróast á næstu árum og ný efnistöð verða að veruleika.

Skýrsla ársins 2013 er 1. ársskýrsla nýju Vegagerðarinnar og vonandi mun hún koma að notendum að góðu gagni.

Hreinn Haraldsson, vegamálastjóri



Hreinn Haraldsson vegamálastjóri á svæðisfund Vestursvæðis 3. október 2013.



Ársskýrsluna má sjá á www.vegagerdin.is undir „Upplýsingar og útgáfa“ og „Ársskýrslur“ í hliðarvalmynd. Hægt er að fá prentað eintak sent en þá skal senda pöntun í tölvupósti til: vai@vegagerdin.is



Hanna Birna Kristjánsdóttir innanríkisráðherra við athöfn í Þjóðmenningarhúsinu við Hverfisgötu þann 1. júlí 2013 þegar nýja Vegagerðin tók til starfa.



Djúpvegur (61), jarðgöng um Arnarneshamar. Gamla myndin er úr safni Jóns J. Víðis og vætanlega tekin stuttu eftir að opnað var í gegnum hamarinn 1948. Sjá má útbúnað starfsmanna handan ganganna. Myndin er lögð yfir mynd sem tekin var í ágúst 2014. Göngin voru breikkuð í einhverjum áföngum, síðast 1996 þegar verið var að gera jarðgöng um Breiðadals- og Botnsheiði.

Yfirlit yfir útboðsverk

Þessi listi er stöðugt til endurskoðunar og geta dagsetningar og annað breyst fyrirvaraust. Það eru auglýsingar útboða sem gefa endanlegar upplýsingar.

Fremst í lista er númer útboðs í númerakerfi framkvæmdaedeildar.

Rautt númer = nýtt á lista

Fyrirhuguð útboð	Auglýst: dagur, mánuður, ár
15-029 Endurbætur á Hringvegi (1) um Heiðarenda Jökulsá - Heiðarsel	2015
15-033 Endurbætur á Biskupstungnabraut (35) sunnan Reykjavegar	2015
15-032 Endurbætur á Skálholtsvegi (31), Helgastaðir - Hvítá	2015
15-031 Fræsun og afrétting vega á Austursvæði 2015	2015
15-030 Sementsfestun á Vestursvæði	2015
15-028 Endurbætur á Hringvegi (1) í Reykjadal 2. áfangi, Daðastaðir - Reykjadal	2015
15-027 Arnarnesvegur (411), Reykjanesbraut - Fífuhvammsvegur, eftirlit	2015
15-026 Arnarnesvegur (411), Reykjanesbraut - Fífuhvammsvegur	2015
15-034 Hjólfarafyllingar og axlaviðgerðir á Suðursvæði og Norðursvæði 2015	2015
15-035 Endurbygging Dilksnesvegur (9739)	2015
15-018 Örlýgshafnarvegur (612), Skápadalur - Rauðasandsvegur	2015
15-017 Hvítársíðuvegur (523) um Bjarnastaði	2015
15-012 Búrfellsvegur (351) Búrfell - Þingvallavegur	2015
15-008 Yfirlagnir á Norðursvæði og Austursvæði 2015, malbik	2015
15-010 Kokkálsvíkurbófn, endurbygging furubryggju	2015
13-067 Sjóvarnir Vestmannaeyjar 2013	2015
Auglýst útboð	Auglýst: Opnað:
15-037 Girðingar á Suðursvæði 2015	30.03.15 14.04.15
15-036 Yfirlagnir á Suðursvæði 2015, malbik	30.03.15 14.04.15
15-007 Yfirlagnir á Suðursvæði og Vestursvæði 2015, malbik	30.03.15 14.04.15
15-015 Norðfjarðarvegur (92), brú á Eskifjarðará	23.03.15 14.04.15
15-025 Miðfjarðarvegur (704), Hringvegur - Staðarbakki	23.03.15 08.04.15

Auglýst útboð, framhald	Auglýst: Opnað:
15-004 Yfirlagnir á Vestursvæði 2015, klæðing	16.03.15 31.03.15
15-003 Yfirlagnir á Suðursvæði 2015, klæðing	16.03.15 31.03.15
Útboð í forvaldsferli	Auglýst: Opnað:
14-042 Bakkavegur Húsavík, Bökugarður - Bakki, forval jarðgöng og vegagerð	02.06.14 15.07.14
Útboð á samningaborði	Auglýst: Opnað:
15-006 Yfirlangir á Suðursvæði og Austursvæði 2015, blettanir með klæðingu	03.03.15 17.03.15
15-024 Viðgerðir á malbikuðum slitlögum á Suðursvæði 2015-2016	03.03.15 17.03.15
15-023 Viðhald malarvega á Suðursvæði 2015-2016, vegheflun	03.03.15 17.03.15
15-002 Yfirlagnir á Norðursvæði 2015, klæðing	03.03.15 17.03.15
15-001 Yfirlagnir á Austursvæði 2015, klæðing	03.03.15 17.03.15
15-011 Sólheimajökulsvegur (221), Hringvegur - Þjónustuhús og Landeyjavegur (221), Hringvegur - Uxahryggur I	16.02.15 03.03.15
15-022 Hornafjörður, sjónvörn við Suðurfjöru	16.02.15 03.03.15
15-005 Yfirlagnir á Vestursvæði og Norðursvæði 2015, blettanir með klæðingu	02.02.15 24.02.15
15-021 Efnisvinnsla á Austursvæði 2015-2016	02.02.15 17.02.15
15-013 Húsavík, sjónvörn 2015	12.01.15 27.01.15
14-058 Sjóvarnir á Akranesi og Hvalfjarðarsveit	01.12.14 16.12.14
Samningum lokið	Opnað: Samið:
15-019 Stykkishólmur, breyting á ekjubrú <i>Skipasmíðastöðin Skipavík kt. 700175-0149</i>	17.02.15 19.03.15
15-020 Norðfjörður, Tograbryggja - Þekja og lagnir <i>Nestak ehf., kt. 710888-1599</i>	17.02.15 11.03.15



Álftanesvegur, undirgöng í byggingu 23. mars 2015.