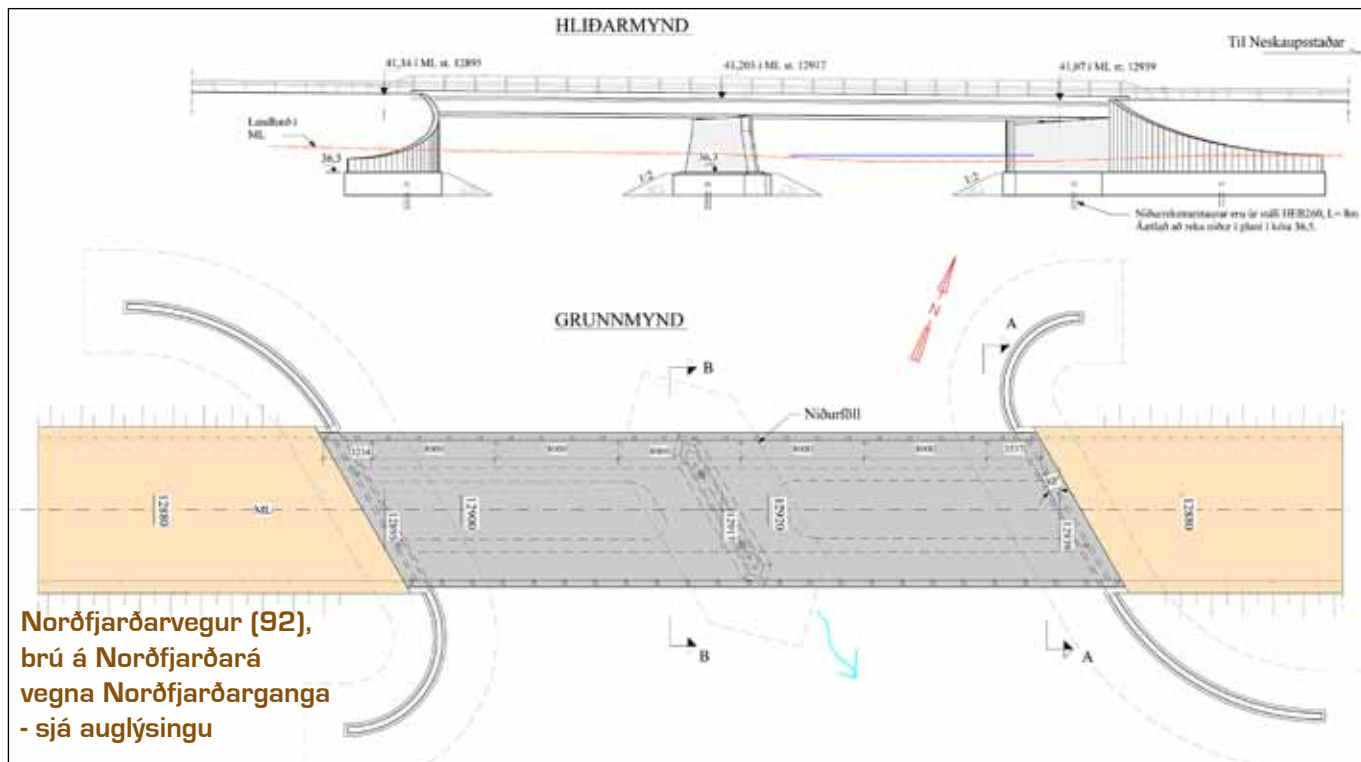




Framkvæmda- fréttir

4. tbl. / 13



Norðfjarðarvegur (92),
brú á Norðfjarðará
vegna Norðfjarðarganga
- sjá auglýsingu

Auglýsingar útboða

Norðfjarðarvegur (92),

brú á Norðfjarðará 13-020

Vegagerðin óskar eftir tilboðum í smíði brúar yfir Norðfjarðará í Norðfirði.

Helstu magnbólur eru:

Rofvörn	570 m ²
Mótafletir	1.491 m ²
Steypustyrktarjárn	36,6 tonn
Spennt járnalögn	4.100 kg
Steypa	541 m ³

Verkinu skal að fullu lokið 1. október 2013.

Útboðsgögnin verða seld hjá Vegagerðinni Búðareyri 11-13 á Reyðarfirði og Borgartúni 7 í Reykjavík (móttaka) frá og með mánudeginum 25. mars 2013. Verð útboðsgagna er 6.000 kr.

Skila skal tilboðum á sömu stöðum fyrir kl. 14:00 þriðjudaginn 16. apríl 2013 og verða þau opnuð þar kl. 14:15 þann dag.

Rannsóknarverkefni Vegagerðarinnar

Gæði hjólaleiða

Greiðfærni, öryggi og umhverfi

Skýrsla mars 2012, útdráttur, sjá í heild www.vegagerdin.is
Höfundar: Karl Benediktsson og Davíð Arnar Stefánsson

Formáli

Reiðhjólíð hefur ekki verið tekið sérlega alvarlega sem samgöngutæki hér á landi fram til þessa. Þó eru ýmis merki um að á þessu sé að verða breyting, einkum í Reykjavík. Til að auka hlut hjólreiða í samgöngum þarf að gera ráð fyrir hjólum og hjólreiðafólki í skipulagi. Rannsóknir sýna að vel skipulagt grunnnet hjólaleiða hefur mikla þýðingu fyrir framgöngu hjólreiða.

En hvað er gott grunnnet og hvernig verður það til? Þeim spurningum verður ekki svarað nema að fyrir liggja rannsóknir. Skortur er á rannsóknum á hjólreiðum og stöðu þeirra í samgöngum á Íslandi. Ekki síst þarf að okkar mati að fá betri upplýsingar um reynslu „venjulegs“ hjólreiðafólks og hugmyndir þess um aðstæður til hjólreiða. Úr því er reynt að bæta í þessari skýrslu, sem ætlað er að vera innlegg í upplýsta

Framkvæmdafréttir Vegagerðarinnar 4. tbl. 21. árg. nr. 601 25. mars 2013

Ritstjórn og umsjón útgáfu:

Viktor Arnar Ingólfsson
Ábyrgðarmaður:
Gunnar Gunnarsson
Prentun: Oddi

Ösk um áskrift sendist til:

Vegagerðin
Framkvæmdafréttir
Borgartúni 7
105 Reykjavík
eða með tölvupósti til:
vai@vegagerdin.is

Vegagerðin gefur út Framkvæmdafréttir til að kynna útboðs-framkvæmdir fyrir verktökum. Fyrirhuguð útbod eru kynnt, útbodsauglýsingar eru birtar og greint er frá niðurstöðum og samningum. Auk þess er í blaðinu annað það fréttæfni sem verður til hjá stofnuninni og talið er að eigi erindi til verktaka. Útgáfa er óregluleg og nokkrar vikur geta liðið milli tölublaða. Áskrifendur eru m.a. verktakar, verkfræðistofur, fjölmiðlar og áhugafólk. Áskrift er endurgjaldslaus.

umræðu um hjólreiðar sem samgöngukost. Í skýrslunni er leitað svara um æskilegar aðstæður og innviði til hjólreiða. Sett er fram einföld aðferð til að meta gæði hjólaleiða með hliðsjón af viðhorfum þeirra sem hjóla. Þetta er ný nálgun hér á landi.

Við vinnu að verkefninu var leitað til áhugamanna og sérfræðinga um hjólreiðar og samgöngur eftir upplýsingum og góðum ráðum. Sérstakar þakkir færum við Árna Davíðssyni og Morten Lange, forystumönnum í Landssamtökum hjólreiðamanna, og Birni H. Barkarsyni umhverfisfræðingi hjá VSÓ verkfræðistofu. Þakka ber einnig þeim hundruðum hjólreiðamanna sem tóku þátt með því að svara viðhorfskönnun okkar.

Að endingu þökkum við Vegagerðinni fyrir að veita styrk til verkefnisins úr rannsóknasjóði sínum. Jafnframt vonumst við til að skýrslan verði stofnunni hvatning til að huga enn frekar að þýðingu hjólreiða í samgöngumynstrinu á Íslandi og styðja við hjólreiðar með markvissum hætti á komandi árum.

Inngangur

Í þessari skýrslu eru birtar niðurstöður rannsóknar á gæðum hjólaleiða á höfuðborgarsvæðinu, sem fram fór 2011–2012. Verkefnið var styrkt af rannsóknasjóði Vegagerðarinnar. Áður höfðu rannsakendur hlotið styrk úr Rannsóknasjóði Háskóla Íslands til rannsóknar sem snerist um viðhorf hjólandi og akandi vegfarenda til hvers annars í borgarumferðinni. Það verkefni má líta á sem undanfara þessa.

Tilgangur verkefnisins var að þróa aðferð til að leggja mat á gæði hjólaleiða, sem nýst getur við skipulagsvinnu, stuðlað að hjólavænna umhverfi og því auknið fjölbreytni ferðamáta. Eftirfarandi markmið voru tilgreind:

- Að móta einfalda aðferð til að meta greiðfærni, öryggi og umhverfi hjólaleiða, með hliðsjón af erlendum aðferðum og sjónarmiðum íslenskra hjólreiðamanna.
- Að prófa aðferðina með því leggja mat á gæði þeirra aðalstíga sem sýndir eru á hjólreiðakorti höfuðborgarsvæðisins.
- Að taka saman ábendingar út frá þessari vinnu um frekari þróun og útfærslu á hjólaleiðum.

Á undanförunum árum hefur hlutur hjólreiða í samgöngum á

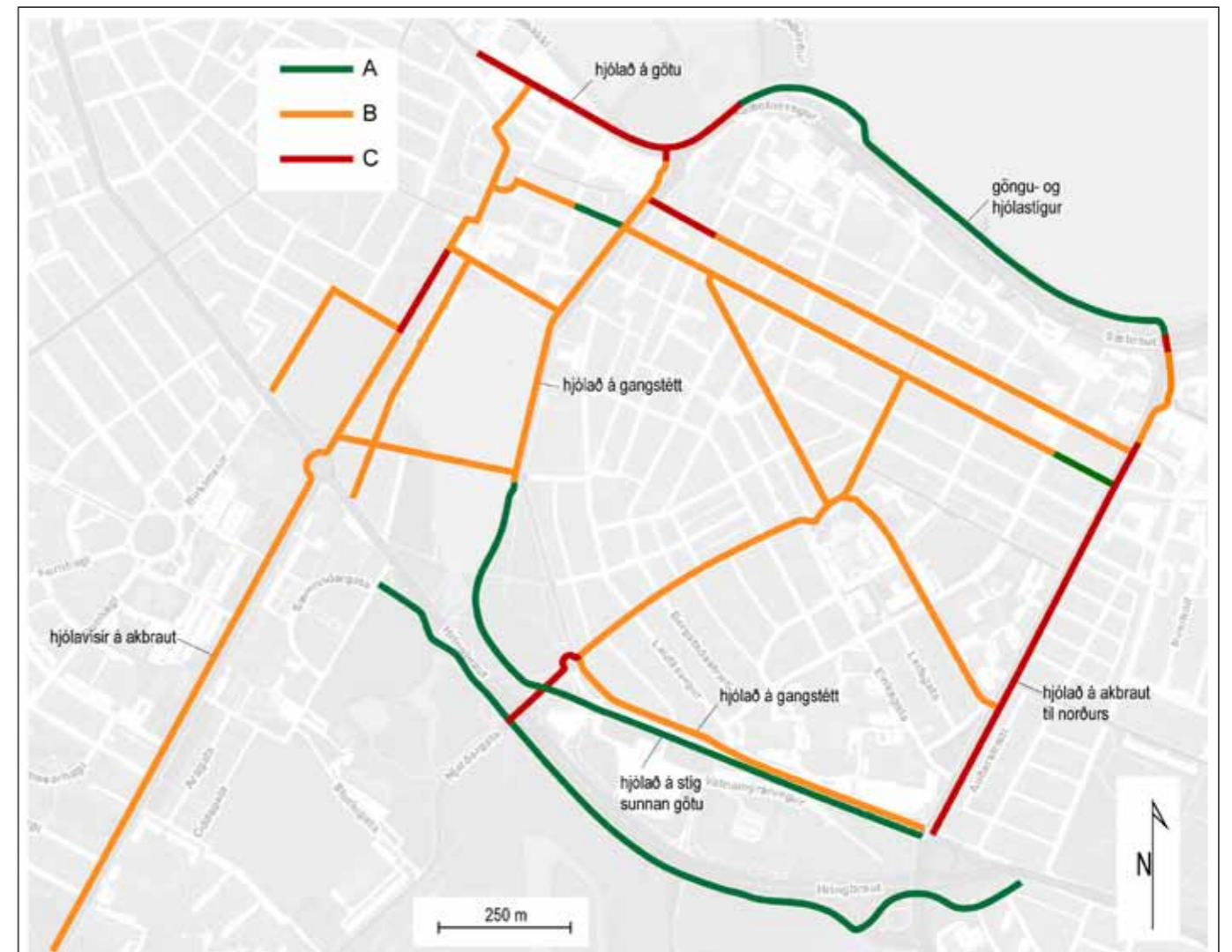
höfuðborgarsvæðinu farið vaxandi. Í könnun á ferðavenjum íbúa á svæðinu, sem framkvæmd var í október til desember 2011, kom í ljós að 61% svarenda sagðist nota hjól eitthvað og 3,8% allra ferða einstaklinga á könnunartímabilinu voru farnar á hjóli (Capacent Gallup, 2011). Þetta er veruleg aukning frá því sem niðurstöður svipaðra fyrri kannana höfðu sýnt. Einnig færist í vöxt að reiðhjólíð sé ekki einungis notað yfir sumarmánuðina, heldur árið um kring. Í sömu könnun árið 2011 reyndust 12,4% svarenda nýta reiðhjól að einhverju leyti allt árið. Ásamt ýmsum öðrum upplýsingum gefur þetta til kynna að nokkrar breytingar séu að verða á samgöngum í borginni; breytingar sem telja verður jákvæðar bæði frá umhverfissjónarmiði og út frá forsendum lýðheilsu. Aukin þörf er fyrir fræðilega og hagnýta þekkingu sem getur nýst til að styðja við þessa þróun.

Í stað einhliða áherslu á einkabílinn og uppbyggingu samgöngumannvirkja sem honum tengjast hafa fjölbreyttari ferðamátar verið í vaxandi mæli teknir með í stefnumótun. Hjólreiðar eru þar á meðal. Árið 2010 var fyrsta hjólreiðaáætlun Reykjavíkurborgar samþykkt (Reykjavíkurborg, 2010). Þar kom fram eindreginn vilji borgaryfirvalda til að auka hlut hjólreiða í borginni og greiða götu hjólreiðamanna með uppbyggingu stígakerfis og annarra innviða við hæfi. Í kjölfarið voru á verkfræðistofunni Eflu teknar saman leiðbeiningar um hönnun mannvirkja fyrir umferð reiðhjóla (Guðbjörg Lilja Erlendsdóttir, 2011). Nýleg ákvörðun borgarráðs um að leggja vandaðan hjólastíg frá ósum Elliðaáa að Hlemmi undirstrikar áherslur borgarinnar á hjólreiðar sem samgöngumáta. Önnur sveitarfélög á höfuðborgarsvæðinu eru mislangt komin. Unnið er að gerð hjólreiðaáætlaða í Kópavogi og Hafnarfirði.

Í samræmi við aukna þýðingu hjólreiða í samgöngum er áherslan í þessu verkefni á þarfir og sjónarmið þeirra sem kalla má „samgönguhjólaðamenn“ – þeirra sem nota reiðhjól fyrst og fremst í þeim tilgangi að komast á milli staða í daglegu lífi. Í fyrri rannsóknum höfunda kom í ljós að viðhorf þeirra eru talsvert frábrugðin viðhorfum „frístundahjólaðamanna“ annars vegar og „hardkjarnahjólaðamanna“ hins vegar (Davíð Arnar Stefánsson, 2010). Byrjunarreitir verkefnisins var kort yfir göngu- og hjólreiðastíga á höfuðborgarsvæðinu,



Fossvogur í Reykjavík. Vistlegt umhverfi við hjólaleið. Enginn frádráttur í mati skýrsluhöfunda.



Gæði hjólaleiða í miðborg Reykjavíkur. Einkunnir leiða sem metnar voru.

sem gefið hefur verið út frá árinu 2005 og er uppfært árlega. Á kortinu (Reykjavíkurborg, 2011) eru sýndir svokallaðir aðalstígar og tengistígar. Margir hinna merktu aðalstíga eru fyrst og fremst útivistarstígar, sem ekki eru endilega greiddustu leiðir á milli borgarhluta. Hvað tengistígana varðar eru þeir sjaldnast til staðar sem sérstakir stígar, heldur sýnir kortið einfaldlega götur og gangstéttir í mörgum tilfellum. Það þjónar því þörfum samgönguhjólaðafólks ekki sérstaklega vel. Verkefninu er ætlað að þróa verkfæri til að meta gæði hjólaleiða með samræmdum og skipulegum hætti, sem geti orðið grundvöllur markvissari kortagerðar og bætt upplýsingagjöf til hjólreiðamanna.

Sérstaða verkefnisins felst í því að matið byggir að verulegu leyti á almennum viðhorfum notendanna sjálfra til æskilegra eiginleika hjólaleiða, og teflir þeim saman við kerfisbundna skráningu á sértækum aðstæðum á hverri leið sem metin er. Spurningalistakönnun var lögð fyrir hjólreiðafólk til að fá fram sjónarmið þeirra varðandi hönnun leiðanna og almennar aðstæður. Í framhaldi var útbúið sérstakt eyðublað til að meta á einfaldan hátt hinar sértæku aðstæður á hverjum leiðarbút. Loks var gert reiknilíkan sem reiknar út einkunn fyrir leiðarbúttinn. Matið skilar einkunninni A (best), B eða C (lakast) eftir því hversu háa einkun hver leggur fær. Að lokum eru niðurstöðurnar settar fram á korti sem sýnir gæði hjólaleiðanna samkvæmt matinu. ■

Sjá skýrsluna í heild á www.vegagerdin.is, undir: Upplýsingar og útgáfa / Rannsóknarskýrslur / Samfélag

Innsend leiðrétting

Í nýjasta fréttablaði Vegagerðarinnar „Framkvæmdafréttir“ er fjallað um þverun fjarða og brýr sem byggðar hafa verið yfir firði á Íslandi. Villur eru þar á korti.

Brú var byggð árið 2004 yfir Kolgrafafjörð í Eyrarsveit, (nú sveitarfélagið Grundarfjarðarbær) Nafnið er ranglega stafsett á kortinu með auka „r“, eins og um eintölu sé að ræða. Það voru margar kolgrafir.

Síðan er sagt að Hraunsfjörður hafi verið brúaður. Mjósund voru brúuð 1960. Innan við Mjósund er Hraunsfjörður en framan við Mjósund er Seljafjörður.

Ég held að Mjósundabrá sé fyrsta þverun fjarða á Íslandi.

Fjörðurinn milli Berserkseyrar í Eyrarsveit og Selja í Helgafellssveit heitir Seljafjörður. Seljafjörður var brúaður fyrir nokkrum árum. Við brúna er skilti og fjörðurinn ranglega merktur Hraunsfjörður.

Ég vil koma því á framfæri við Vegagerðina að skiltið verði leiðrétt, og einnig að leiðréttingu verði komið á framfæri í næsta eintaki af „Framkvæmdafréttum“.

Þið getið leitað staðfestingar á þessum örnefnum sem ég nefni í örnefnaskrá, t.d. fyrir Berserkseyri, og einnig með því að ræða við fyrrum bónda á Berserkseyri sem heitir Hreinn Bjarnason.

Með um góð viðbrögð Vegagerðarinnar.

Gísli Karel Halldórsson



Margrét A.R. Konráðsdóttir sendi okkur þessa mynd með eftirfarandi texta:

Þetta var aðalvegurinn að Gullfossi og Geysi í vorleysingum 1988, Grímsnesvegur (Biskupstungnabraut 35) hjá Mosfelli, þegar byrjað var á endurbótum. Verkið var unnið af Arnarfelli ehf. Meðaldagsbílaumferð var 500-2000 bílar á dag, útlendingar á bílaleigubílum.

Auglýsingar útboða

Yfirborðsmerkingar á Suðursvæði 2013-2014, sprautuplast og mössun 13-018

Vegagerðin óskar eftir tilboðum í yfirborðsmerkingu akbrauta, með sprautuplasti og vegmössun, árin 2013-2014. Um er að ræða merking miðlína, deililína, kantlína og stakar merkingar á Suðursvæði Vegagerðarinnar.

Helstu magntölur, miðað við tvö ár, eru:

Flutningur vinnuflokks	1.000 km
Miðlínur	700.200 m
Deililínur	152.000 m
Kantlínur	500.000 m
Biðskylduþríhyrningar	3.400 stk.
Stakar merkingar, vegmössun	16.000 m ²

Verki skal að fullu lokið 1. september 2014.

Útboðsgögn verða seld hjá Vegagerðinni Borgartúni 7 í Reykjavík (móttaka) frá og með mánudeginum 25. mars 2013. Verð útboðsgagna er 2.000 kr.

Skila skal tilboðum á sama stað fyrir kl. 14:00 þriðjudaginn 9. apríl 2013 og verða þau opnuð þar kl. 14:15 þann dag.

Pungatakmarkanir, breytingar á reglum í aukna mæli miðað við búnað flutningabíla

Áður birt á vegagerdin.is 28.02.2013

Að ósk Vegagerðarinnar hefur reglugerð um stærð og þyngd ökutækja, vegna þungatakmarkana, verið breytt þannig að tillit er tekið til sérútbúinna flutningabíla. Sérstakar kröfur og takmarkanir eru gerðar til fjaðrabúnaðar, loftþrýstings, fjölda ása og tvöfaldrá dekkja og þannig er mögulegt að leyfa aukna þyngd án þess að taka aukna áhættu með vegakerfið.

Þannig er komið til móts við flutningsaðila í landinu en Vegagerðin hefur hvatt þá til þess að útbúa bíla sína á þennan hátt til að auka endingu vegakerfisins. Er það hagur beggja.

Reglugerð um stærð og þyngd ökutækja nr. 155/2007 hefur verið breytt þannig að meira tillit er tekið til búnaðar flutningabíla þegar settar eru á þungatakmarkanir, þannig að sérstaklega útbúnir bílar geta flutt þyngri farm en ella.

Ökutæki sem eru útbúin sérstökum fjaðrabúnaði, aka með takmörkuðum loftþrýstingi í hjólbörðum og eru með einföld dekk einungis að framan brjóta vegakerfið minna niður en ökutæki sem ekki eru þannig útbúin. Því þykir rétt að taka mið af því og heimila að slík ökutæki geti ekið með þyngri farm en verr útbúnir bílar þrátt fyrir þungatakmarkanir.

Ástæður fyrir þessum breytingum eru þær að á þeim áratugum sem liðnir eru frá gildistöku núverandi reglna, hefur burðargeta vegakerfisins í heild batnað verulega og stafar nú mesta hættan á skemmdum af ásum með einföldum dekkjum sem heimild er fyrir í viðauka I í reglugerðinni og gildir á meginhluta vegakerfis landsins.

Tilgangur þungatakmarkana í dag er því fyrst og fremst að takmarka álag frá þessum ásum og því mikilvægt að hvetja í staðinn til vegvænni ökutækja og vagnlesta.

Markmiðið með þessari ákvörðun er þannig að teygja sig eins langt og hægt er til að mæta þörfum flutningageirans og um leið atvinnulífs landsins í heild án mikillar hættu á verulegum skemmdum á vegakerfinu.

Því hefur innanríkisráðuneytið að ósk Vegagerðarinnar breytt reglugerðinni í þessa veru, þ.e.a.s. þar sem sérstakar kröfur og takmarkanir eru settar varðandi fjaðrabúnað, loftþrýsting í dekkjum og þungaálag á ása með einföldum dekkjum. ■

Yfirlagnir á Austursvæði 2013, klæðing 13-011

Vegagerðin óskar eftir tilboðum í yfirlagnir með klæðingu á Austursvæði á árinu 2013.

Helstu magntölur eru:

Yfirlagnir með einföldu lagi klæðingar	187.000 m ²
Hjólfaralagnir og axlir	33.100 m ²
Blettanir	66.800 m ²
Flutningur steinefna	4.100 m ³
Flutningur bindiefnis	450 tonn

Verkinu skal að fullu lokið 1. september 2013.

Útboðsgögnin verða seld hjá Vegagerðinni Búðareyri 11-13 á Reyðarfirði og Borgartúni 7 í Reykjavík (móttaka) frá og með mánudeginum 25. mars 2013. Verð útboðsgagna er 2.000 kr.

Skila skal tilboðum á sömu stöðum fyrir kl. 14:00 þriðjudaginn 9. apríl 2013 og verða þau opnuð þar kl. 14:15 þann dag.

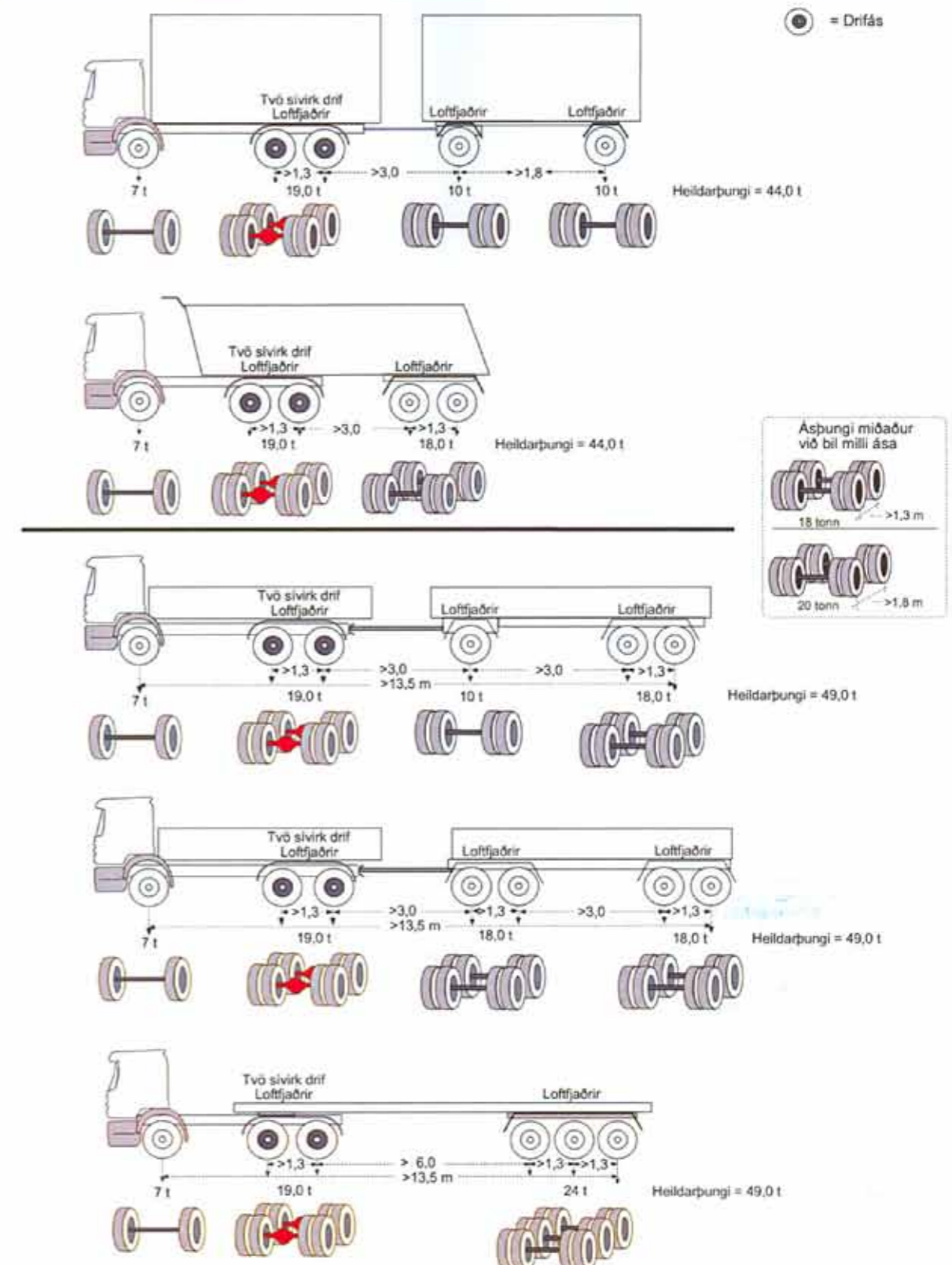
REGLUGERÐ um breytingu á reglugerð nr. 155/2007 um stærð og þyngd ökutækja, með síðari breytingum. Sjá reglugerð.is

Fylgiskjal 1 með viðauka VI

Undanþágur þegar sett er á 10 tonna þungatakmarkun.

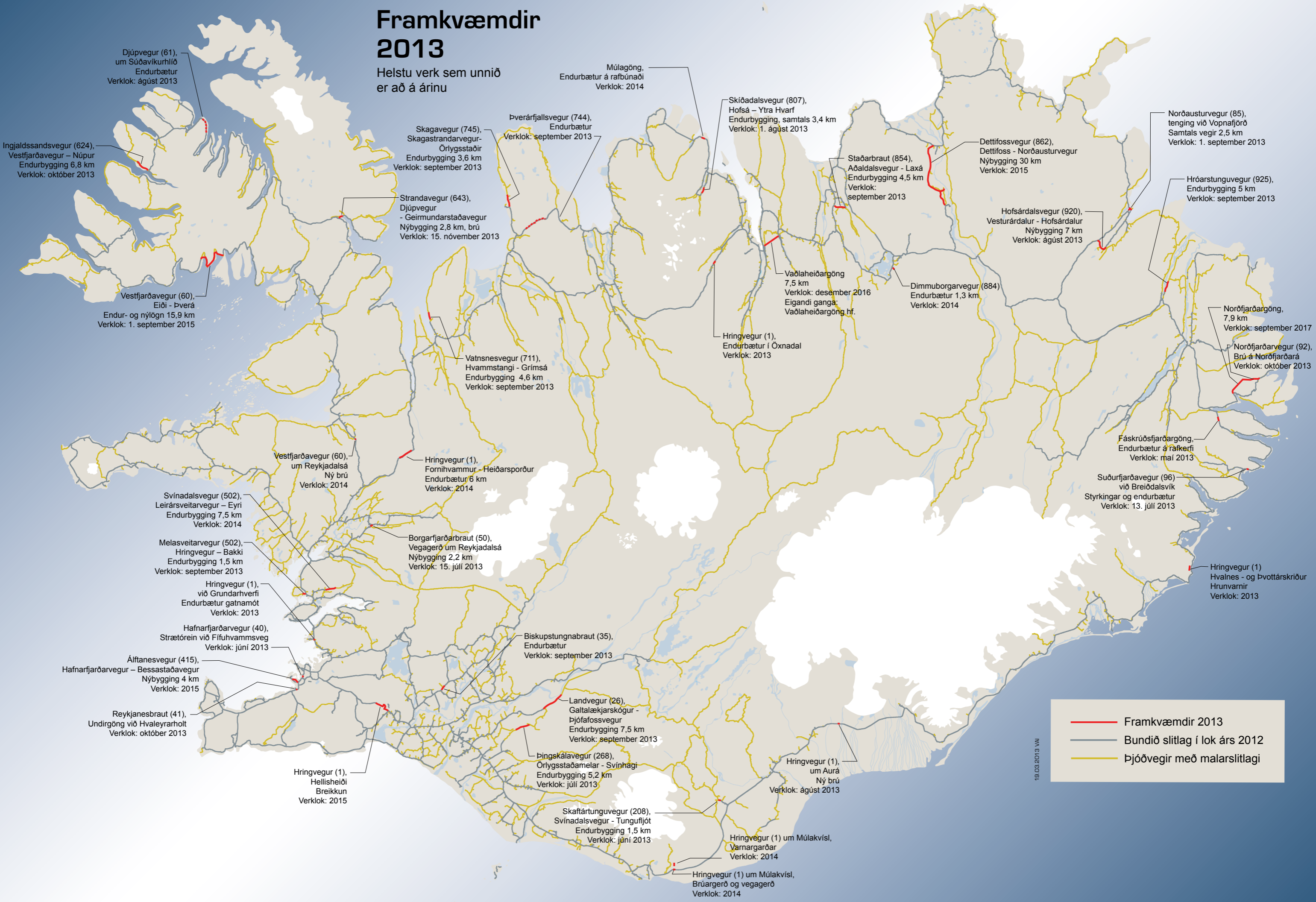
Þegar sett er á 10 tonna þungatakmarkun er þeim ökutækjum/vagnlestum, sem hafa 49 tonna undanþágu á 6 ása vagnlestum og 44 tonna undanþágu á 5 ása vagnlestum, heimilt að aka neðangreindan áspunga/heildarþunga með skilyrðum um að loftþrýstingur hjólbarda sé takmarkaður að hámarki við 7 bör eða 102 psi í hjólbörðum framása (eða 7,5 bör eða 109 psi sé framás með loftfjórðum eða öðrum búnaði sem telst jafngildur eða með hjólbardaastærð að lágmarki 385/65R22,5) og 6 bör eða 87 psi í hjólbörðum afturása, mælt í köldum hjólbarda.

Á takmörkunarköflum má búast við að leyfður hámarkshraði verði lækkaður verulega og er lögð þung áhersla á að ökumenn fylgist vel með merkingum þar að lúðandi til að lágmarka þungaálagið eins og kostur er.



Framkvæmdir 2013

Helstu verk sem unnið er að á árinu



Djúpvegur (61),
um Súðavíkurhlíð
Endurbætur
Verklök: ágúst 2013

Ingjalldssandsvegur (624),
Vestfjarðavegur – Núpur
Endurbýgging 6,8 km
Verklök: október 2013

Vestfjarðavegur (60),
Eiði - Þverá
Endur- og nýlögð 15,9 km
Verklök: 1. september 2015

Skagavegur (745),
Skagastrandarvegur-
Örlygsstaðir
Endurbýgging 3,6 km
Verklök: september 2013

Þverárfjallsvegur (744),
Endurbætur
Verklök: september 2013

Strandavegur (643),
Djúpvegur
- Geimundarstaðavegur
Nýbygging 2,8 km, brú
Verklök: 15. nóvember 2013

Vatnsnesvegur (711),
Hvammstangi - Grímsá
Endurbýgging 4,6 km
Verklök: september 2013

Vestfjarðavegur (60),
um Reykjadal
Ný brú
Verklök: 2014

Hringvegur (1),
Fornihvammur - Heiðarsporður
Endurbætur 6 km
Verklök: 2014

Svinadalsvegur (502),
Leirársveitarvegur – Eyri
Endurbýgging 7,5 km
Verklök: 2014

Melasveitarvegur (502),
Hringvegur – Bakki
Endurbýgging 1,5 km
Verklök: september 2013

Hringvegur (1),
við Grundarhverfi
Endurbætur gatnamót
Verklök: 2013

Hafnarfjarðarvegur (40),
Strætórein við Fífuhvamsveg
Verklök: júní 2013

Álftanesvegur (415),
Hafnarfjarðarvegur – Bessastaðavegur
Nýbygging 4 km
Verklök: 2015

Reykjanesbraut (41),
Undirgöng við Hvaleyrarholt
Verklök: október 2013

Hringvegur (1),
Hellisheiði
Breikkun
Verklök: 2015

Biskupstungnabraut (35),
Endurbætur
Verklök: september 2013

Landvegur (26),
Galtalækjarskógur -
Þjófafossvegur
Endurbýgging 7,5 km
Verklök: september 2013

Þingskálavegur (268),
Örlygsstaðamelar - Svinhági
Endurbýgging 5,2 km
Verklök: júlí 2013

Skafártunguvegur (208),
Svinadalsvegur - Tungufjót
Endurbýgging 1,5 km
Verklök: júní 2013

Hringvegur (1) um Múlakvísl,
Varnargarðar
Verklök: 2014

Hringvegur (1) um Múlakvísl,
Brúargerð og vegagerð
Verklök: 2014

Múlagöng,
Endurbætur á rafbúnaði
Verklök: 2014

Skíðadalsvegur (807),
Hofsá – Ytra Hvarf
Endurbýgging, samtals 3,4 km
Verklök: 1. ágúst 2013

Staðarbraut (854),
Aðaldalsvegur - Laxá
Endurbýgging 4,5 km
Verklök:
september 2013

Vaðlaheiðargöng
7,5 km
Verklök: desember 2016
Eigandi ganga:
Vaðlaheiðargöng hf.

Hringvegur (1),
Endurbætur í Öxnadal
Verklök: 2013

Dimmuborgarvegur (884)
Endurbætur 1,3 km
Verklök: 2014

Dettifossvegur (862),
Dettifoss - Norðausturvegur
Nýbygging 30 km
Verklök: 2015

Hofsárdalsvegur (920),
Vesturárdalur - Hofsárdalur
Nýbygging 7 km
Verklök: ágúst 2013

Norðausturvegur (85),
tenging við Vopnafjörð
Samtals vegir 2,5 km
Verklök: 1. september 2013

Hróarstunguvegur (925),
Endurbýgging 5 km
Verklök: september 2013

Norðfjarðargöng,
7,9 km
Verklök: september 2017

Norðfjarðarvegur (92),
Brú á Norðfjarðará
Verklök: október 2013

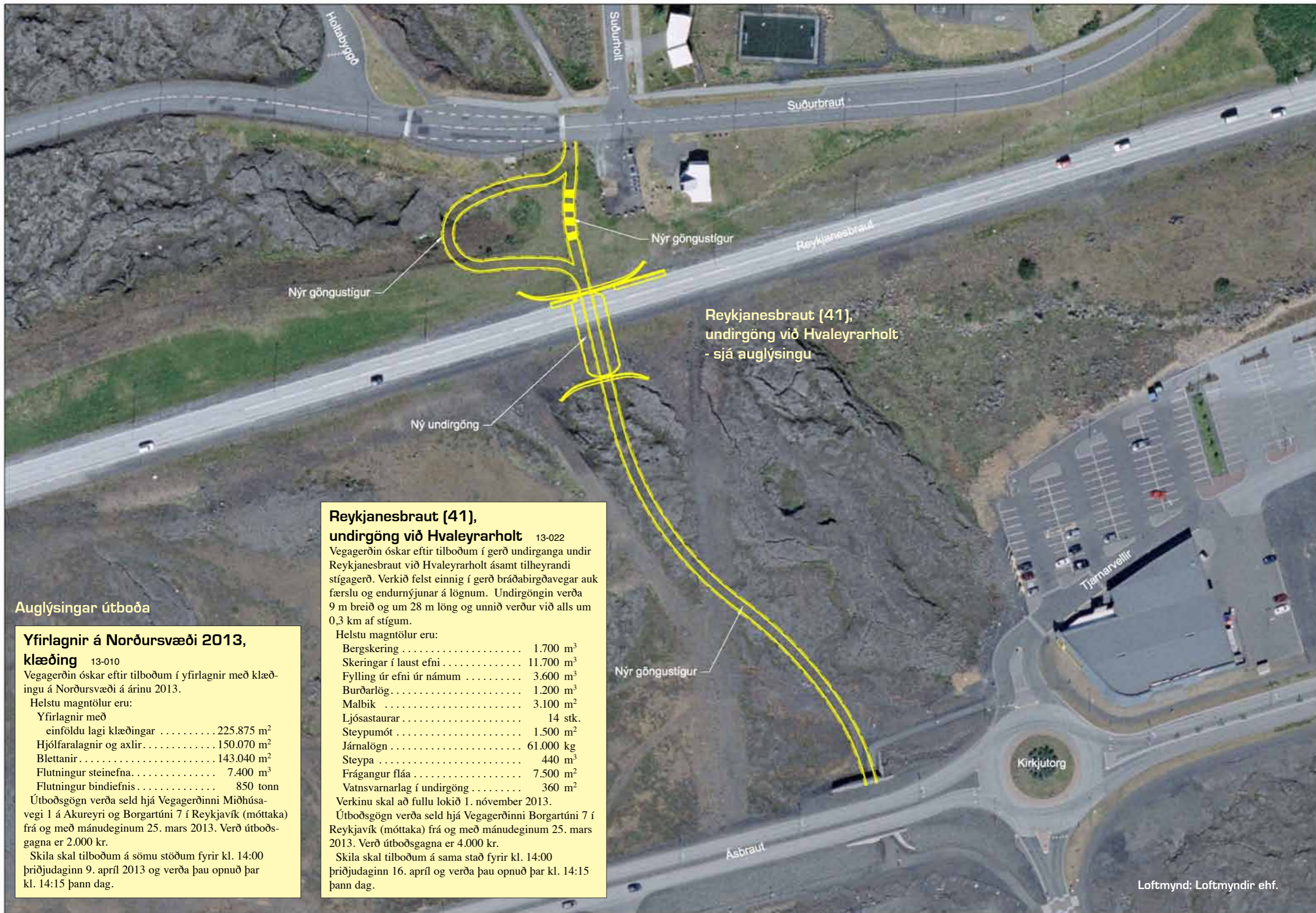
Fáskrúðsfjarðargöng,
Endurbætur á rafkerfi
Verklök: maí 2013

Suðurfjarðavegur (96)
við Breiðdalsvík
Styrkingar og endurbætur
Verklök: 13. júlí 2013

Hringvegur (1)
Hvalnes - og Þvottárskríður
Hrunvarnir
Verklök: 2013

19.03.2013 VA

- Framkvæmdir 2013
- Bundið slitlag í lok árs 2012
- Þjóðvegir með malarslitlagi



Reykjanesbraut (41),
undirgöng við Hvalleyrarholt
- sjá auglýsingu

**Reykjanesbraut (41),
undirgöng við Hvalleyrarholt** 13-022

Vegagerðin óskar eftir tilboðum í gerð undirganga undir Reykjanesbraut við Hvalleyrarholt ásamt tilheyrandi stígagerð. Verkið felst einnig í gerð bráðabirgðavegar auk færslu og endurnýjunar á lögnum. Undirgöngin verða 9 m breið og um 28 m löng og unnið verður við alls um 0,3 km af stígum.

Helstu magnþölur eru:

Bergskering	1.700 m ³
Skeringar í laust efni	11.700 m ³
Fylling úr efni úr námum	3.600 m ³
Burðarlög	1.200 m ³
Malbik	3.100 m ²
Ljósastaurar	14 stk.
Steypumót	1.500 m ²
Járnalögn	61.000 kg
Steypa	440 m ³
Frágangur fláa	7.500 m ²
Vatnsvarnarlag í undirgöng	360 m ²

Verkinu skal að fullu lokið 1. nóvember 2013.

Útboðsgögn verða seld hjá Vegagerðinni Borgartúni 7 í Reykjavík (móttaka) frá og með mánudeginum 25. mars 2013. Verð útboðsgagna er 4.000 kr.

Skila skal tilboðum á sama stað fyrir kl. 14:00 þriðjudaginn 16. apríl og verða þau opnuð þar kl. 14:15 þann dag.

Auglýsingar útboða

**Yfirlagnir á Norðursvæði 2013,
klæðing** 13-010

Vegagerðin óskar eftir tilboðum í yfirlagnir með klæðingu á Norðursvæði á árinu 2013.

Helstu magnþölur eru:

Yfirlagnir með

einföldu lagi klæðingar	225.875 m ²
Hjólfaralagnir og axlir	150.070 m ²
Blettanir	143.040 m ²
Flutningur steinefna	7.400 m ³
Flutningur bindiefnis	850 tonn

Útboðsgögn verða seld hjá Vegagerðinni Miðhúsa-vegi 1 á Akureyri og Borgartúni 7 í Reykjavík (móttaka) frá og með mánudeginum 25. mars 2013. Verð útboðsgagna er 2.000 kr.

Skila skal tilboðum á sömu stöðum fyrir kl. 14:00 þriðjudaginn 9. apríl 2013 og verða þau opnuð þar kl. 14:15 þann dag.



Mynd frá verkstjóranámskeiði 1938, leitin heldur áfram

Í 7. tbl. 2011 birtum við myndina hér að ofan sem Sigríður Zoëga ljósmyndari tók af kennurum og þátttakendum á námskeiði fyrir vegaverkstjóra í apríl 1938. Myndin birtist í bókinni *Verkstjórar - saga Verkstjórasmáttans Íslands* sem kom út 2001. Höfundurinn Þórarinn Hjartarson safnaði upplýsingum um mennina á myndinni og tókst með mikilli elju að nafngreina flesta. Samt vantaði enn 8 nöfn og var

birtingin í þessu blaði tilraun til að leysa þessa gátu. Það bar þann árangur að tvö nöfn bættust í safnið þannig að nú vantar aðeins 6 nöfn.

Líklega eru þessir menn fæddir í kringum aldamótin 1900 svo samtímamenn þeirra eru tæplega að lesa þetta. En hugsanlega kannast einhverjir við þessi andlit af myndum sem til eru í fjölskyldualbúnum eða þess háttar.



Nr. 16
Friðrik Karlsson
f. 28.09.1918
d. 28.09.1989

Það var dótturdóttir Friðriks, Guðrún Björk Bjarnadóttir, sem þekkti afa sinn og hafði maður hennar, Ingvar Stefánsson samband og lét okkur vita. Friðrik var sonur Karls Friðrikssonar brúasmíðs sem er einnig á myndinni. Friðrik var húsasmiður en starfaði lengi sem framkvæmdastjóri Domus Medica.



Nr. 41
Emil Ásgeirsson
f. 31.05.1907
d. 23.12.1988

Það var dóttir Emils, Guðrún Emilsdóttir í Sunnuhlíð, sem þekkti föður sinn á myndinni. Hún hafði samband og lét okkur vita. Guðrúnu er kunnugt um að Emil hafi unnið í vegavinnu en vissi ekki á hvaða tíma það var. Emil varð bóndi í Gröf í Hrunamannahreppi 1930 og átti þar heima eftir það.

Óþekktir þátttakendur á verkstjóranámskeiði 1938

Þeir sem telja sig þekkja þessa menn eru beðnir að hafa samband við Viktor Arnar Ingólfsson með tölvupósti vai@vegagerdin.is eða í síma 522 1068.



nr. 2



nr. 9



nr. 15



nr. 16 - svar komið



nr. 18



nr. 37



nr. 40



nr. 41 - svar komið

Rannsóknarverkefni Vegagerðarinnar

Innleiðing gæðastýringaráætlana, framhald frá síðasta tölublaði

Í síðasta tölublaði birtist útdráttur úr skýrslu um gæðastýringaráætlunir frá janúar 2012, sjá í heild www.vegagerdin.is. Það starf hélt áfram og hér útdráttur úr skýrslu sem gerir grein fyrir framgangi vinnunnar til þessa dags. Skýrslan í heild verður síðar birt á www.vegagerdin.is.

Inngangur

Árið 2010 fékkst styrkur frá Rannsóknaráði Vegagerðarinnar til að vinna að gerð gæðastýringaráætlana í framkvæmdum hjá Vegagerðinni. Skilað var lokaskýrslu fyrir það verkefni í janúar 2012. Sótt var um styrk til Rannsóknaráðs til að innleiða gæðastýringaráætlunir hjá Vegagerðinni sem var samþykktur.

Vinnuhópur til að vinna að verkefninu var skipaður starfsmönnum Vegagerðarinnar. Einar Gíslason er verkefnisstjóri en aðrir í hópnum eru Ásrún Rudólfsdóttir, Einar Már Magnússon, Guðmundur Ragnarsson og Haukur Jónsson.

Skilgreining verkefnisins

Stutt lýsing á verkefninu: Verkefnið felst í því að vinna eyðublöð sem verktökum verður gert að nota til að sýna fram á að þeir hafi unnið samkvæmt gæðastýringaráætlun. Einnig að útbúa eyðublöð fyrir eftirlit til að framfylgja því að unnið sé í samræmi við gæðastýringaráætlun. Halda námskeið fyrir hönnuði, umsjónar- og eftirlitsmenn um gerð og notkun gæðastýringaráætlana hjá Vegagerðinni. Aðstoða við gerð áætlana og eftirfylgni.

Tilgangur og markmið: Að koma á samræmdu gæðakerfi við framkvæmd verka í vegagerð. Gæðastýringaráætlunin er lykilverkfæri í gæðakerfi framkvæmda og á að sýna fram á að verktaki hafi unnið verkið í samræmi við kröfur verkkaupa. Takist vel til við að innleiða gæðastýringu í framkvæmdum mun það auka verkgaði og skila betri framkvæmd.

Bakgrunnur og forsaga: Fyrir liggja gæðastýringaráætlunir í öllum helstu verkþáttum í vegagerð, sem unnin voru af vinnuhópi og fjármagnaðar af rannsóknarsjóði Vegagerðarinnar. Þetta verkefni gengur út á að innleiða gæðastýringu í öllum útboðsverkum Vegagerðarinnar. *Framkvæmdalýsing, verk- og tímaáætlun:* Vinna við eyðublaðagerð var unnin á árangurs- og eftirlitsdeild Vegagerðarinnar. Guðmundur Ragnarsson vann í samstarfi við Einar Gíslason öll eyðublöð. Vinnuhópurinn rýndi eyðublöðin. Vinnuhópurinn setti sér það markmið að hægt væri að taka í notkun heilstætt gæðakerfi í framkvæmdum hjá Vegagerðinni 1. janúar 2013.

Árangur og birting niðurstaðna: Verkefnið er hluti af því ferli að koma á gæðastjórnun í framkvæmdum Vegagerðarinnar, bæði hvað varðar vinnu verktaka og umsjón og eftirlit með framkvæmdum. Með því að virkja gæðastýringaráætlunir verktaka og eftirlits (eftirlitsáætlunir), mun það stuðla að bættum verkgaðum og koma á „gæðamenningu“ í framkvæmdum Vegagerðarinnar. Notendur verða bæði starfsmenn Vegagerðarinnar sem vinna við hönnun og framkvæmdir, verktakar og ráðgjafar.

Framkvæmd verkefnisins.

Frá og með 1. janúar 2013 eru gæðastýringaráætlunir hluti útboðsgagna í öllum útboðsverkum Vegagerðarinnar, sbr. grein sem vegamálastjóri ritaði í Framkvæmdafréttir (18. tbl. 2012).

Útbúin hafa verið eyðublöð fyrir alla verkþætti sem verktaka verður skylt að fylla út og eru þau hluti útboðsgagna. Á verkfundum verður farið yfir skráðar upplýsingar frá verktaka og gengið úr skugga um að unnið sé í samræmi við útboðsgögn og gæðastýringaráætlun. Eftirlitsáætlun og eftirlit verkkaupa verður byggt á gæðastýringaráætluninni.

Haldin hafa verið námskeið fyrir hönnuði og umsjónarmenn. Námskeið fyrir eftirlitsaðila verða haldin í apríl nk. ■

Yfirlit yfir útboðsverk

Þessi listi er stöðugt til endurskoðunar og geta dagsetningar og annað breyst fyrirvaralaust. Það eru auglýsingar útboða sem gefa endanlegar upplýsingar.

Fremst í lista er númer útboðs í númerakerfi framkvæmdaeyldar.

Fyrirhuguð útboð	Auglýst: <div>dagur, mánuður, ár</div>	
13-021 Norðfjarðargöng, eftirlit	2013	
13-014 Endurbætur á Hringvegi (1), Fornihvammur - Heiðarsporður	2013	
13-015 Efnisvinnsla á Norðursvæði	2013	
13-013 Yfirlagnir á Suðursvæði og Vestursvæði 2013, repave-fræsun og malbik	2013	
13-012 Yfirlagnir á Suðursvæði og Vestursvæði 2013, malbik	2013	
13-016 Yfirlagnir á Suðursvæði og Vestursvæði 2013, blettanir með klæðingu	2013	
13-008 Yfirlagnir á Suðursvæði 2013, klæðing	2013	
13-009 Yfirlagnir á Vestursvæði 2013, klæðing	2013	
13-007 Svínadalsvegur (502), Leirársveitarvegur - Eyri	2013	
13-005 Ingjaldssandsvegur (624), Vestfjarðavegur - Núpur	2013	
12-056 Dettifossvegur (862), Dettifoss - Norðausturvegur	2013	
13-002 Vatnsnesvegur (711), Hvammstangi - Skarð	2013	
13-003 Skagavegur (745), Skagastrandarvegur - Örlygsstaðir	2013	
13-004 Staðarbraut (854), Aðaldalsvegur - Laxá	2013	
13-006 Melasveitarvegur (505), Hringvegur - Bakki	2013	
12-053 Hringvegur (1) um Múlakvísl, brúargerð og vegagerð	2013	
12-052 Hringvegur (1) um Múlakvísl, varnargarðar	2013	
12-051 Hringvegur (1) um Helligsheiði	2013	
Auglýst útboð	Auglýst:	Opnað:
13-010 Yfirlagnir á Norðursvæði 2013, klæðing	25.03.13	09.04.13
13-011 Yfirlagnir á Austursvæði 2013, klæðing	25.03.13	09.04.13
13-018 Yfirborðsmerkingar á Suðursvæði 2013-2014, sprautuplast og mössun	25.03.13	09.04.13
13-020 Norðfjarðarvegur (92), brú á Norðfjarðará	25.03.13	16.04.13
13-022 Reykjanesbraut (41), undirgöng við Hvaleyrrarholt	25.03.13	16.04.13
12-030 Norðausturvegur (85), Bunguflói - Vopnafjörður, endurútboð	11.03.13	03.04.13
Útboð á samningaborði	Auglýst:	Opnað:
13-019 Skaftártunguvegur (208), Svínadalsvegur - Tungufljót	25.02.13	12.03.13
13-017 Yfirborðsmerkingar, vegmálun 2013-2014	25.02.13	19.03.13
12-055 Fáskrúðsfjarðargöng endurbætur á rafkerfi 2013	17.12.12	22.01.13
12-031 Álftanesvegur (415), Hafnarfjarðarvegur - Bessastaðavegur	07.08.12	18.09.12

Samningum lokið	Opnað:	Samið:
13-001 Landvegur (26), Gaitalækjarskógur - Þjófafossvegur <i>Norðurtak ehf., kt. 530598-3229</i>	05.02.13	13.03.13
Forvali lokið		
12-045 Norðfjarðargöng, forval	13.11.12	
Opnun tilboða verður 16.04.13		

Niðurstöður útboða

Yfirborðsmerkingar, vegmálun 2013-2014 ⁰¹⁷⁻¹³				
Tilboð opnuð 19. mars 2013. Yfirborðsmerking akbrauta með málningu, árin 2013-2014. Um er að ræða málun á öllum svæðum Vegagerðarinnar. Helstu magntölur, miðað við tvö ár, eru:				
Flutningur vinnuflokks	1.000	km		
Málaðar miðlínur	2.600.000	m		
Málaðar kantlínur	1.200.000	m		
Biðskylduþríhyrningar	1.000	stk.		
Þrengingarmerki við einbreiðar brýr .	160	stk.		
Verki skal að fullu lokið 1. september 2014.				
nr.	Bjóðandi	Tilboð (kr.)	Hlutfall (%)	Frávik (þús.kr.)
---	Áætlaður verktakakostnaður	89.195.000	100,0	30.195
2	Vegamáln ehf., Kópavogi	67.470.000	75,6	8.470
1	Hestvík ehf., Reykjavík	59.000.000	66,1	0

Skaftártunguvegur (208), Svínadalsvegur - Tungufljót ⁰¹⁹⁻¹³				
Tilboð opnuð 12. mars 2013. Endurbygging 1,5 km Skaftártunguvegar frá Svínadalsvegi að Tungufljóti, ásamt útlögn klæðingar. Helstu magntölur eru:				
Skering.	2.740	m ³		
Fláafleygar	905	m ³		
Neðra burðarlag	6.900	m ³		
Efra burðarlag	1.575	m ³		
Ræsi.	54	m		
Tvöföld klæðing	12.330	m ²		
Frágangur fláa	17.590	m ²		
Verkinu skal að fullu lokið eigi síðar en 15. júní 2013.				
nr.	Bjóðandi	Tilboð (kr.)	Hlutfall (%)	Frávik (þús.kr.)
7	Ræktunarsamband Flóa og Skeiða ehf., Selfossi	34.491.300	125,9	9.916
6	Þjótandi ehf., Hellu	33.000.000	120,4	8.424
5	Gröfutækni ehf., Flúðum	32.996.950	120,4	8.421
4	Jökulfell ehf., Kópavogi	28.904.900	105,5	4.329
3	Framrás ehf., Vík	28.807.650	105,1	4.232
---	Áætlaður verktakakostnaður	27.400.000	100,0	2.824
2	Vörubifreiðastjóra-félagið Mjöllnir, Selfossi	26.868.000	98,1	2.292
1	Bíladrangur ehf., Vík	24.575.550	89,7	0