



Framkvæmda- fréttir 15. tbl. /08

Framkvæmdir 2008, Norðaustursvæði
sjá kort bls. 6-7



Hringvegur (1) í Hamarsfirði, sunnan Djúpavogs, Valtýskambur-Sandbrekka. Þetta er einn af síðustu malarkjöflunum á Hringvegi. Nýbygging vegar á þessum stað verður boðin út fljótlega.



Viktor Arnar Ingólfsson
ritstjóri skrifar

Framkvæmdafréttir númer 500

Þetta tölublað Framkvæmdafrétta er númer 500 frá upphafi og má telja það athyglisverð tímamót hjá svona fréttabréfi. Fyrsta tölublaðið kom út þann 22. febrúar 1993 og var það einblöðungur, prentaður í svart/hvítu. Þar segir á forsíðu: „Þetta er fyrsta tölublað nýs fréttabréfs Vegagerðar ríkisins sem mun verða kallað *Framkvæmdafréttir*. Því er ætlað að auka tengsl Vegagerðarinnar við þá aðila sem helst starfa við vegagerð

í dag, þ.e. verktaka og verkfræðistofur. Margir verktakar og starfsmenn þeirra vinna stóran hluta ársins við vegagerð og eru því hinir raunverulegu sporgöngumenn gömlu manna sem lögðu vegi með skóflu, haka og hestakerru.“

Þessi orð eru enn í fullu gildi þótt markhóparnir séu nú fleiri. Fréttabréfið leitast við að koma upplýsingum um framkvæmdir í vegagerð til allra þeirra sem þær kunna að varða eða hafa áhuga á málaflokknum.

Aðdragandi þessarar útgáfu var fjölgun verka sem fóru í útboð hjá Vegagerðinni upp úr 1990. Við það hækkaði auglýsingakostnaður stofnunarinnar umtalsvert. Nokkur dagblöð komu út á þessum tíma og var ekki verjandi að gera upp á milli þeirra og því varð að auglýsa hvert útboð í þeim öllum.

framhald á næstu síðu

Framkvæmdafréttir Vegagerðarinnar 15. tbl. 16. árg. nr. 500 26. maí 2008

Ritstjórn
og umsjón útgáfu:
**Viktor Arnar
Ingólfsson**
Ábyrgðarmaður:
Gunnar Gunnarsson
Prentun: Gutenberg

Ósk um áskrift sendist til:
**Vegagerðin
Framkvæmdafréttir
Borgartúni 7
105 Reykjavík**
eða vai@vegag.is

Vegagerðin gefur út Framkvæmdafréttir til að kynna útboðsframkvæmdir fyrir verktökum. Fyrirhuguð útboð eru kynnt, útboðsauglýsingar eru birtar og greint er frá niðurstöðum og samningum. Auk þess er í blaðinu annað það fréttafni sem verður til hjá stofnuninni og talið er að eigi erindi til verktaka. Áskrifendur eru m.a. verktakar, verkfræðistofur og fjölmiðlar. Áskrift er endurgjaldslaus.

Í smæstu verkum gat þessi auglýsingakostnaður orðið hátt hlutfall af heildarkostnaði.

Jón Birgir Jónsson þáverandi aðstoðarvegamálastjóri fékk þá þessa hugmynd að gefa út sérstakt fréttabréf til að auglýsa útboðin. Mér var falið að hleypa þessu verkefni af stokkum í samráði við Guðmund Arason sem þá var yfirmaður framkvæmdadeildar Vegagerðarinnar. Fyrsta hugmynd okkar var að hafa þetta í bæklingi formi en svo ákváðum við að hafa þetta einblöðung A4 en fara í fjórar síður þegar mikið lá við. Ég var síðan skipaður ritstjóri og umsjónarmaður fréttabréfsins. Gunnar Gunnar núverandi aðstoðarvegamálastjóri, en þáverandi yfirmaður stjórnsýslusviðs, var skipaður ábyrgðarmaður blaðsins og er hann það enn. Prentsmiðjan Gutenberg hefur prentað blaðið frá upphafi.

Á þessum upphafsárum Framkvæmdafrétta gaf Vegagerðin út tímarit sem hét *Vegamál*. Það sofnaði svefninum langa nokkrum árum síðar og fór þá efnið að aukast í *Framkvæmdafréttum* og öðru fréttablaði stofnunarinnar sem heitir *Vegagerðin innanhúss* og kemur einnig reglulega út. Annars hafa *Framkvæmdafréttir* fengið að þróast rólega í þessi 15 ár og nú er blaðið oftast 8 síður. Prentuð eru 2.100 eintök og áskrifendur síðasta tölublaðs voru 1.727. Auk þeirra fá allir starfsmenn Vegagerðarinnar eintak. Allir sem þess óska geta orðið áskrifendur og er áskrift endurgjaldslaus. Blöðin eru einnig aðgengileg á vegagerdin.is á pdf formi.

Hátíðahöld verða í lágmarki við þessi tímamót en stefnan tekin á næstu 500 tölublað.

Niðurstöður útboða

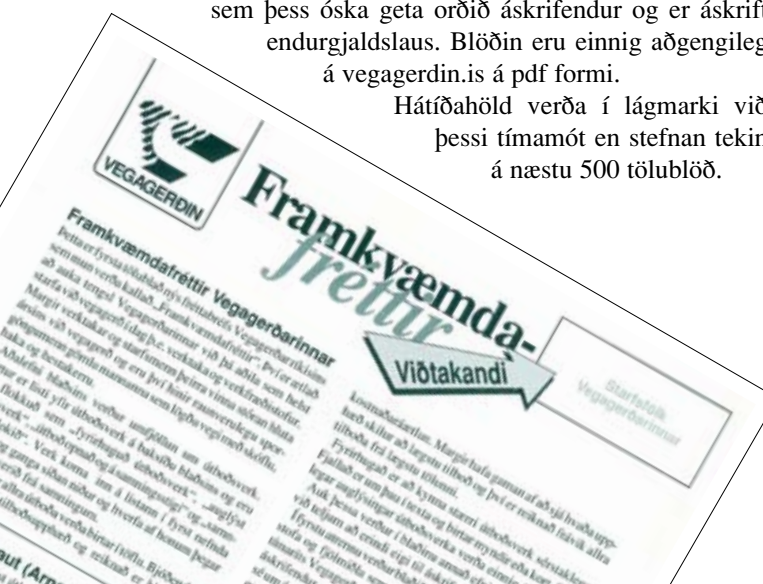
Dettifossvegur (862), Hringvegur - Dettifoss 06-007

Tilboð opnuð 20. maí 2008. Gerð Dettifossvegur (862). Dettifossvegur liggur frá Hringvegi norður að Dettifossi og verður um 21,1 km langur. Einnig skal leggja um 2,8 km langa veltengingu að Dettifossi og 1,3 km langa veltengingu að Hafragilsfossi. Gera skal tvö útskot og einn áningarstað við Dettifossveg og jafnframt bílastæði við Hafragilsfoss og Dettifoss. Vegirnir skulu lagðir klæðingu sem og útskot, áningarstaður og bílastæði við Hafragilsfoss, en bílastæði við Dettifoss skal malbikað. Helstu magntölur eru:

Bergskering	7.000 m ³
Önnur skering	260.000 m ³
Fylling	310.000 m ³
Fláafleygar	62.000 m ³
Ræsalögn	680 m
Endafrágangur ræsa	60 stk.
Neðra burðarlag	151.000 m ³
Efra burðarlag	44.000 m ³
Tvöföld klæðing	189.000 m ²
Stungumalbik	5.200 m ²
Gangstígar með malarslitlagi	400 m ²
Frágangur fláa	510.000 m ²
Grjóthleðsla, stakir steinar	450 stk.
Grjóthleðsla, hlaðið grjót (veggir)	25 m ³
Hellulögn	250 m ²

Verkinu öllu skal að fullu lokið fyrir 1. október 2009. Útboðið var auglýst á Evrópska efnahagssvæðinu.

nr.	Bjóðandi	Tilboð (kr.)	Hlutfall (%)	Frávik (þús.kr.)
7	Héraðsverk ehf., Egilsstöðum	793.797.799	127,2	229.598
6	Ingileifur Jónsson ehf., Svínavatni	710.813.000	113,9	146.613
5	KNH ehf., Ísafirði	646.431.500	103,6	82.232
4	Suðurverk hf., Hafnarfirði	637.861.105	102,2	73.661
---	Áætlaður verktakakostnaður	624.200.000	100,0	60.000
3	Skagfirskir verktakar ehf., Sauðárkróki	619.350.500	99,2	55.151
2	Klæðning ehf., Hafnarfirði	600.000.000	96,1	35.800
1	Árni Helgason ehf., Ólafsfirði	564.200.000	90,4	0



Héðinsfjarðargöng

Gröftur Héðinsfjarðarganga gekk þokkalega í viku 20. Ólafsfjarðarmegin voru sprengdir um 43 m og er heildarlengd gagna þeim megin frá um 3.154 m. Frá Héðinsfirði voru sprengdir 52 m og er heildarlengd þeim megin frá um 72 m. Samtals er því búið að sprengja um 6.866 m sem er um 65% af heildarlengd ganga.



Staða framkvæmda við Héðinsfjarðargöng 19. maí. 2008. Sprengingum frá Siglufirði til Héðinsfjarðar lauk 21. mars 2008.

Lyngdalsheiðarvegur (365), Þingvallavegur

- Laugarvatnsvegur 07-090

Tilboð opnuð 20. maí 2008. Gerð Lyngdalsheiðarvegur (365). Lyngdalsheiðarvegur liggur á milli Þingvallavegar og Laugarvatnsvegur og verður um 15 km langur. Einnig skal leggja um 1,7 km langa vegtengingu frá Lyngdalsheiðarvegi að núverandi Gjábakkavegi. Gera skal vegamót við Þingvallaveg og hringtorg við Laugarvatnsveg, auk tveggja áningarstaða á Lyngdalsheiði.

Helstu magntölur eru:

Skering í vegstæði	550.000 m ³
- þar af bergskering	32.000 m ³
Bergskering í námu	23.000 m ³
Malað berg úr námu	30.000 m ³
Fylling og fláafleygar	590.000 m ³
Neðra burðarlag	80.000 m ³
Efra burðarlag	30.000 m ³
Tvöföld klæðing	120.000 m ²
Tvöfalt malbik	5.600 m ²
Ræsi	700 m
Frágangur fláa	270.000 m ²

Útlögn klæðingar og gerð hringtorgs skal vera lokið fyrir 1. september 2010. Verkinu öllu skal að fullu lokið fyrir 15. október 2010.

Verkið var auglýst á Evrópska efnahagssvæðinu.

nr.	Bjóðandi	Tilboð (kr.)	Hlutfall (%)	Frávik (þús.kr.)
10	Vörubílstjórastofnun Mjöllnir, Selfossi	860.127.950	149,8	360.128
9	Verktakar Magni, Kópavogi	854.694.800	148,9	354.695
8	Skagfirskir verktakar ehf., Sauðárkrúki	697.500.000	121,5	197.500
7	Ingileifur Jónsson, Svínavatni	692.811.400	120,7	192.811
6	Ræktunarsamband Flóa og Skeiða ehf., Selfossi	685.500.000	119,4	185.500
5	Suðurverk hf., Hafnarfirði	684.797.185	119,3	184.797
4	KNH ehf., Ísafirði	677.883.813	118,1	177.884
3	Háfell ehf., Reykjavík	648.900.000	113,0	148.900
2	Heflun ehf. og Nettur ehf.	646.445.200	112,6	146.445
---	Áætlaður verktakakostnaður	574.000.000	100,0	74.000
1	Klæðning ehf., Hafnarfirði	500.000.000	87,1	0

Lyngdalsheiðarvegur (365), eftirlit 08-056

Tilboð opnuð 20. maí 2008. Eftirlit með gerð Lyngdalsheiðarvegur (365) milli Laugarvatns og Þingvalla. Verkið felst í gerð nýs Lyngdalsheiðarvegur (365) á milli Þingvallavegar og Laugarvatnsvegur. Lengd útboðskaflans er um 15 km. Einnig á að gera um 1,7 km langa vegtengingu frá Lyngdalsheiðarvegi að núverandi Gjábakkavegi. Á mótum Lyngdalsheiðarvegur og Laugarvatnsvegur skal gera hringtorg, á mótum Lyngdalsheiðarvegur og Þingvallavegar skal gera T-gatnamót og á Lyngdalsheiðarvegi skal gera tvo áningarstaði.

Val bjóðanda fer fram á grundvelli hæfnivald og verðs og ber bjóðanda að leggja fram tilboð sitt í tveimur hlutum, þ.e. upplýsingar um hæfni bjóðanda og verðtilboð.

Verkinu skal að fullu lokið fyrir 15. október 2010.

Tilboðum var skilað 20. maí 2008 og var þá lesið upp hverjir skiluðu inn tilboðum.

Síðari opunarfundur verður þriðjudaginn 27. maí 2008 kl. 14:15 þar sem lesnar verða upp einkunnir bjóðenda í hæfnimati og verðtilboð opnuð.

Útboðið er einnig auglýst á Evrópska efnahagssvæðinu.

Bjóðendur í stafrófsröð

Almenna verkfræðistofan, Reykjavík

Línuhönnun hf., verkfræðistofa, Reykjavík

VSÓ Ráðgjöf, Reykjavík

VST Raffeikning hf.

Auglýsingar útboða

Fjallabaksleið nyrðri (F208), Sprengisandsvegur – Sigalda 08-031

Vegagerðin óskar eftir tilboðum í endurgerð 5 km vegar á Fjallabaksleið nyrðri, frá Sprengisandsleið að Sigöldu.

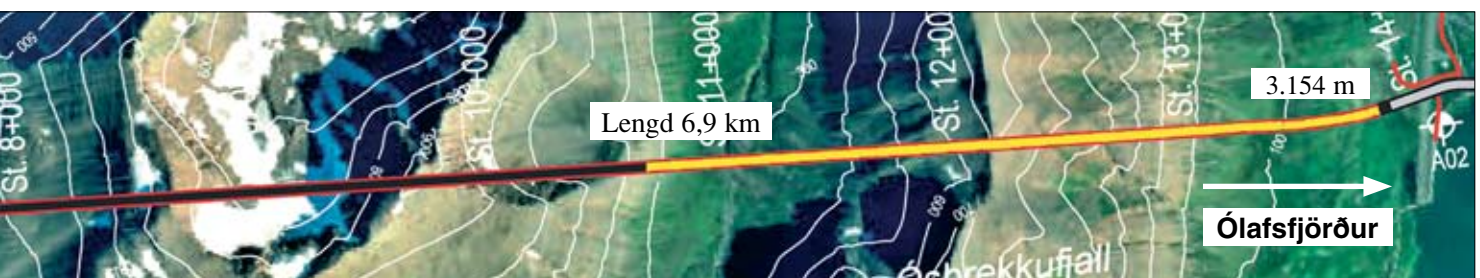
Helstu magntölur eru:

Fylling	2.000 m ³
Fláafleygar	2.000 m ³
Neðra burðarlag	7.000 m ³
Efra burðarlag	3.900 m ³
Tvöföld klæðing	33.000 m ²
Frágangur fláa	10.000 m ²

Verkinu skal að fullu lokið 1. september 2008.

Útboðsgögnin verða seld hjá Vegagerðinni Breiðumýri 2 á Selfossi og Borgartúni 7 í Reykjavík (móttaka) frá og með mánudeginum 26. maí 2008. Verð útboðsgagna er 4.000 kr.

Skila skal tilboðum á sömu stöðum fyrir kl. 14:00 þriðjudaginn 10. júní 2008 og verða þau opnuð þar kl. 14:15 þann dag.



Búið er að sprengja 43 m í Héðinsfirði og 3.154 m í Ólafsfirði. Samtals 6.866 m sem er 65 % af heildarlengd.

Yfirlit yfir útboðsverk

Þessi listi er stöðugt til endurskoðunar og geta dagsetningar og annað breyst fyrirvaralaust. Það eru auglýsingar útboða sem gefa endanlegar upplýsingar.

Fremst í lista er númer útboðs í númerakerfi framkvæmdaedeildar.

Rautt númer = nýtt á lista

Fyrirhuguð útboð	Auglýst: dagur, mánuður, ár
08-066 Landeyjahöfn, hafnar- og vegagerð, eftirlit	08
08-062 Kjósarskarðsvegur (48), Meðalfellsvegur - Þingvallavegur	08
08-060 Arnarnesvegur (411), Rjúpnavegur - Breiðholtsbraut, hönnun	08
08-057 Suðurstrandarvegur (427), Krisúvíkurvegur - Þorlákshafnarvegur, eftirlit	08
08-015 Strandavegur (643) í Bjarnarfirði	08
08-033 Hringvegur (1) um Hornafjarðarfjót	08
08-034 Rangárvallavegur (264), Hringvegur - Minna Hof	08
08-054 Hringvegur (1), Norðlingavað - Nesbraut	08
08-052 Reykjanesbraut (41), Kaldárselsvegur - Krýsuvíkurvegur	08
08-032 Bræðratunguvegur (359) um Hvítá	08
08-026 Reykjabraut (724), Hringvegur - Svínvetningabraut	08
08-025 Vatnsdalsvegur (722), Hof - Hjallaland	08
08-023 Vestfjarðavegur (60) um Hjarðardalsá	08
08-055 Reykjanesbraut (41), undirgöng við Hafnaveg	08
08-022 Vestfjarðavegur (60), Kjálkafjörður - Vatnsfjörður	08
08-021 Vestfjarðavegur (60), Gufudalssveit	08
08-042 Breikkun Hringvegur (1) á Norðvestursvæði 2008-2009, 1. áfangi	08
08-036 Suðurstrandarvegur (427), Ísólfsskáli - Krisúvíkurvegur	08
08-051 Keflavíkurvegur (424), Reykjanesbraut - Njarðarbraut	08
08-018 Snæfellsnesvegur (54) um Fróðárheiði	08
08-016 Hringvegur (1) um Blönduós	08
08-046 Vetrarþjónusta Norðvestursvæði, Bíldudalur - Brjánslækur 2008-2011	08
08-012 Norðausturvegur (85), Bunguflói - Vopnafjörður	08
08-011 Kísilvegur (87) á Hólasandi	08
08-010 Hringvegur (1), Valtýskambur - Sandbrekka	08
08-009 Hófaskarðsleið, Raufarhafnartenging	08
08-008 Hringvegur (1), breikkun í Öxnadal	08
08-007 Illugastaðavegur (833), slitlagsendi - Illugastaðir	08
08-005 Hringvegur (1), Litla Sandfell - Haugaá	08
07-089 Dettifossvegur (862), Dettifoss - Norðausturvegur	08
07-084 Suðurstrandarvegur (427), Krisúvíkurvegur - Þorlákshafnarvegur	08
07-039 Álfarnesvegur (415), Hafnarfjarðarvegur - Bessastaðavegur	08
07-040 Álfarnesvegur (415), Hafnarfjarðarvegur - Bessastaðavegur, eftirlit	08
06-006 Upphéraðsvegur (931), Fellabær - Ekkjufell	08
07-012 Skagavegur (745) um Króksbjarg	08

Auglýst útboð	Auglýst:	Opnað:
08-031 Fjallabaksleið nyrðri (F208) Sprengisandsleið - Sigalda	26.05.08	10.06.08
08-071 Girðingar á Suðursvæði	19.05.08	03.06.08
08-040 Yfirlagnir Norðaustursvæði 2008, malbik á Akureyri	19.05.08	03.06.08
08-006 Borgarfjarðarvegur (94), Lagarfossvegur - Sandur	13.05.08	27.05.08
08-059 Arnarnesvegur (411), Reykjanesbraut - Fífuhvamsvegur, hönnun	13.05.08	18.06.08
08-070 Hringvegur (1), Skarhólabraut - Hafravatnsvegur, hönnun	13.05.08	18.06.08
08-063 Landeyjahöfn, hafnar- og vegagerð	14.04.08	05.06.08
Útboð á samningaborði	Auglýst:	Opnað:
07-090 Lyngdalsheiðarvegur (365), Þingvallavegur - Laugarvatnsvegur	07.04.08	20.05.08
08-056 Lyngdalsheiðarvegur (365), eftirlit	07.04.08	20.05.08
06-007 Dettifossvegur (862), Hringvegur - Dettifoss	07.04.08	20.05.08
08-029 Efnisvinnsla Suðursvæði 2008	28.04.08	13.05.08
08-035 Festun og yfirlögn á Suður- svæði og Suðvestursvæði 2008	28.04.08	13.05.08
08-030 Yfirlagnir Suðursvæði 2008, malbik	28.04.08	13.05.08
08-002 Hörgárdalsvegur (815), Björg - Skriða, 1. áfangi	28.04.08	13.05.08
08-069 Norðausturvegur (85), Hófaskarðsleið, Fremri-Háls - Sævarland	21.04.08	06.05.08
08-039 Yfirlagnir Norðaustursvæði 2008-2009, norðurhluti, klæðing	21.04.08	06.05.08
08-019 Vestfjarðavegur (60) um Tunguá	14.04.08	29.04.08
08-064 Reykjanesbraut (41), gatnamót við Vífilstaðaveg, eftirlit	14.04.08	29.04.08
08-067 Meðallandssvegur (204), sunnan Fossa	14.04.08	29.04.08
08-048 Yfirlagnir Suðvestursvæði 2008, „repave“	07.04.08	22.04.08
08-049 Yfirlagnir Suðvestursvæði 2008, malbik	07.04.08	22.04.08
08-050 Grasslátur á Suðvestursvæði 2008-2010	07.04.08	22.04.08
08-047 Vetrarþjónusta Suðvestursvæði 2008-2013	07.04.08	22.04.08
08-003 Knarrarbergsvegur (8490), Veigastaðavegur - Leifsstaðavegur	31.03.08	15.04.08
08-038 Yfirlagnir Norðaustursvæði 2008-2009, austurhluti, klæðing	31.03.08	15.04.08
07-086 Strandavegur (643), Geirmundarstaðavegur - Hálsgrata	31.03.08	15.04.08
08-037 Efnisvinnsla Norðaustur- svæði 2008-2009, norðurhluti	17.03.08	01.04.08
08-004 Dagverðareyryrvegur (816), Hringvegur - Helluland	17.03.08	01.04.08

Samningum lokið**Opnað: Samið:**

08-043	Festun og yfirlögn á Norðvestursvæði 2008-2009 <i>Borgarverk ehf.</i>	17.03.08	22.04.08
07-009	Hvammstangavegur (72) um Hvammstanga <i>Engin tilboð bærast</i>	29.04.08	

Hætt við útboð, verk fellt af lista

08-045	Efnisvinnsla Norðvestursvæði 2008-2009, vesturhluti	08
--------	---	----

Frá rannsóknasjóði Vegagerðarinnar

Vegagerðin veitir fjölda styrki til rannsóknaverkefna á hverju ári. Styrkimir eru fjármagnaðir af svo nefndu til-raunafé, sem er nú 1% af mörkuðum tekjum stofnunarinnar. Velflestum verkefnum lýkur með því að skrifaðar eru skýrslur og eru þær settar á heimasíðu Vegagerðarinnar öllum opnar til skoðunar. Hér á eftir er gerð örstutt grein fyrir efni fjögurra af þeim skýrslum sem komið hafa út en nánari upplýsingar má finna á heimasíðu Vegagerðarinnar (www.vegagerdin.is), undir „Upplýsingar og útgáfa / Rannsóknaskýrslur“.

Eldri ökumenn í umferðinni á Íslandi

Skýrslan fjallar um verkefni sem styrkt var af RANNUM samstarfinu. Eldri ökumönnum mun fjölga í umferðinni í framtíðinni. Rannsóknirnar sýna að meðaláhættuhlutfall ökumanna er almennt lágt frá þritugsaldri fram að áttræðu, en hækkar eftir það. Slyss eldri ökumanna verða einkum við þrenns konar kringumstæður, við gatnamót, þegar ekið er í veg fyrir annan bíl í vinstri beygju og við að bakka á annað ökutæki. Gerð var spurningakönnun meðal eldri ökumanna og niðurstaða hennar var sú að þeir gera sér yfirleitt góða grein fyrir þeim aðstæðum sem þeim eru erfiðastar í umferðinni. Bent er á að gott væri fyrir þennan hóp að hafa viðmiðanir og hæfnismat til að taka ákvörðun um að hætta akstri þegar getan samsvarar ekki lengur áhættunni.

Ljósastýringartölva – stýriaðferðir og rekstur

Keypt var ljósastýringartölva til að stýra, miðlægt, umferðarljósum á gatnamótum á Höfuðborgarsvæðinu. Markmið verkefnisins var að skoða mögulegar stýriaðferðir slíkra kerfa og meta hvaða aðferð myndi henta best. Tvenns konar stýriaðferðir voru skoðaðar. Annars vegar aðferð þar sem notast er við fyrirfram hannaðar ljósastillingar sem stýritölvan sér um að skipta á milli útfrá rauntíma umferðartalninga. Hins vegar aðferð sem notar rauntímaupplýsingar um umferð til að ákveða hvernig ljósin skulu stillt hverju sinni. Til þess að geta metið þetta þurfa upplýsingar um umferðarflæði og virkni núverandi stillinga að liggja fyrir. Þar sem slíkt lá ekki fyrir, er megin niðurstaða verkefnisins að ráðist verði í greiningu á núverandi ástandi og leggja upp aðgerðaráætlun fyrir framtíðina. Á meðan ætti að notast við stýringu sem notar fyrirfram hannaðar ljósastillingar.

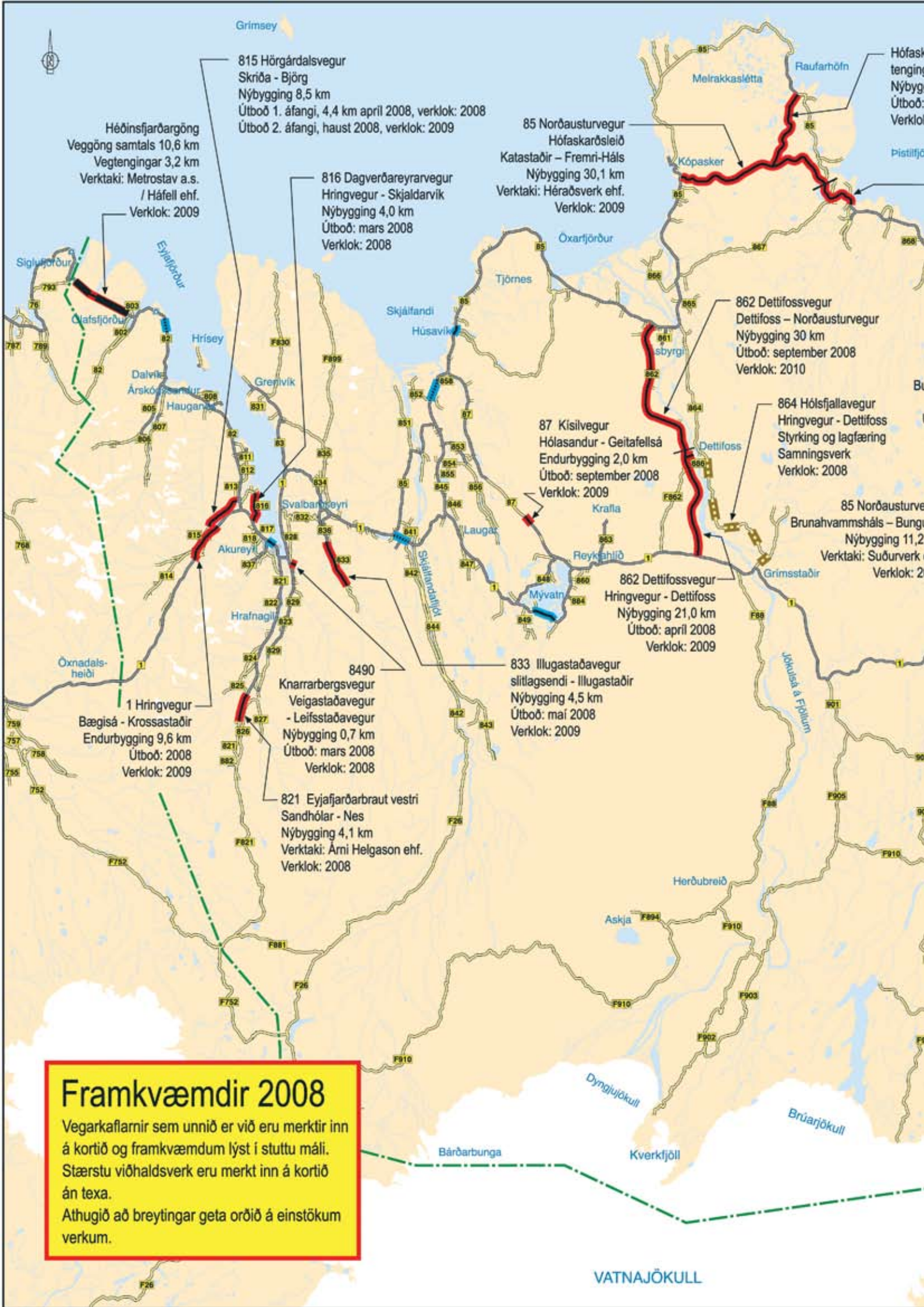
Mat á útkeyrslum tveggja akreina hringtorga

Markmið verkefnisins var að hefja vinnu við að meta hina íslensku reglu um útakstur úr tvöföldum hringtorgum, þar sem vinstri akrein á rétt umfram þá hægri. Þessi regla er frábrugðin því sem þekkist erlendis frá og er trú manna að hún skapi aukna umferðarrýmum hringtorganna. Hins vegar er ekki til aðferð til að reikna umferðarrýmum miðað við íslensku regluna. Með myndbandsupptöku var akreina-val ökumanna í þremur íslenskum hringtorgum skráð. Gagnaöflunin, getur nýst í áframhaldandi vinnu þessu tengdri.

Vegir og skipulag – Leiðbeiningar Vegagerðarinnar fyrir sveitarfélög og skipulagshöfunda

Með þessu riti reynir Vegagerðin að leggja sitt að mörkum til að stuðla að skilvirku samráðsferli við skipulagsvinnu sveitarfélaga, en þar þarf oft að taka tillit til samgöngumannvirkja á ábyrgð Vegagerðarinnar. Gera þarf ráð fyrir nægilegu rými svo samgöngumannvirkin uppfylli kröfur um þjónustustig, hljóðvist, sýnileika og umferðaröryggi. Ritið miðar að því að frá upphafi sé samráð um þessa hluti meðal allra aðila sem að því koma, Vegagerðarinnar, íbúa og sveitarfélags. Í ritinu er stuðst við ný vegalög sem tóku gildi 1.1.2008.





815 Hörgárdalsvegur
Skríða - Björg
Nýbygging 8,5 km
Útboð 1. áfangi, 4,4 km apríl 2008, verklok: 2008
Útboð 2. áfangi, haust 2008, verklok: 2009

85 Norðausturvegur
Hófaskarðsleið
Katastaðir - Fremri-Háls
Nýbygging 30,1 km
Verktaki: Héraðsverk ehf.
Verklok: 2009

816 Dagverðareyrarvegur
Hringvegur - Skjaldarvík
Nýbygging 4,0 km
Útboð: mars 2008
Verklok: 2008

862 Dettifossvegur
Dettifoss - Norðausturvegur
Nýbygging 30 km
Útboð: september 2008
Verklok: 2010

87 Kisilvegur
Hólasandur - Geitafellsá
Endurbygging 2,0 km
Útboð: september 2008
Verklok: 2009

864 Hólsfjallavegur
Hringvegur - Dettifoss
Styrking og lagfæring
Samningsverk
Verklok: 2008

862 Dettifossvegur
Hringvegur - Dettifoss
Nýbygging 21,0 km
Útboð: apríl 2008
Verklok: 2009

85 Norðausturvegur
Brunahvammsháls - Bungur
Nýbygging 11,2 km
Verktaki: Suðurverk ehf.
Verklok: 2009

833 Illugastaðavegur
slitlagsendi - Illugastaðir
Nýbygging 4,5 km
Útboð: maí 2008
Verklok: 2009

8490 Knarrarbergsgvegur
Veigastaðavegur - Leifsstaðavegur
Nýbygging 0,7 km
Útboð: mars 2008
Verklok: 2008

Héðinsfjarðargöng
Veggöng samtals 10,6 km
Vegtengingar 3,2 km
Verktaki: Metrostav a.s.
/ Háfell ehf.
Verklok: 2009

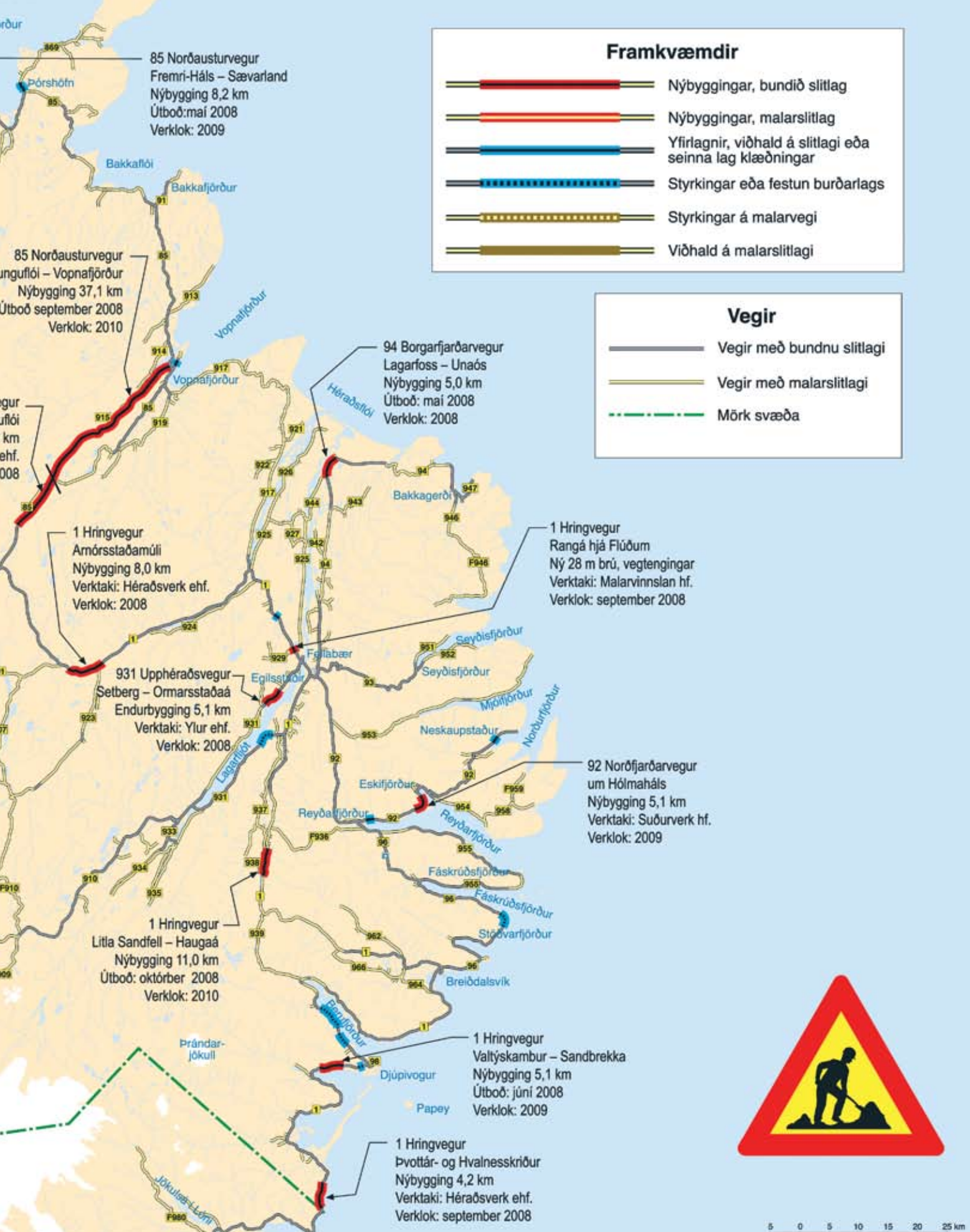
1 Hringvegur
Bægisá - Krossastaðir
Endurbygging 9,6 km
Útboð: 2008
Verklok: 2009

821 Eyjafjarðarbraut vestri
Sandhólar - Nes
Nýbygging 4,1 km
Verktaki: Árni Helgason ehf.
Verklok: 2008

Framkvæmdir 2008
Vegarkafirnir sem unnið er við eru merktir inn á kortið og framkvæmdum lýst í stuttu máli. Stærstu viðhaldsverk eru merkt inn á kortið án texta. Athugið að breytingar geta orðið á einstökum verkum.

karðsleið
g Raufarhafnar
ging 14,2 km
september 2008
k: 2010

Norðaustursvæði



Framkvæmdir

- Nýbyggingar, bundið slitlag
- Nýbyggingar, malarslitlag
- Yfirlagnir, viðhald á slitlagi eða seinna lag klæðningar
- Styrkingar eða festun burðarlags
- Styrkingar á malarvegi
- Viðhald á malarslitlagi

Vegir

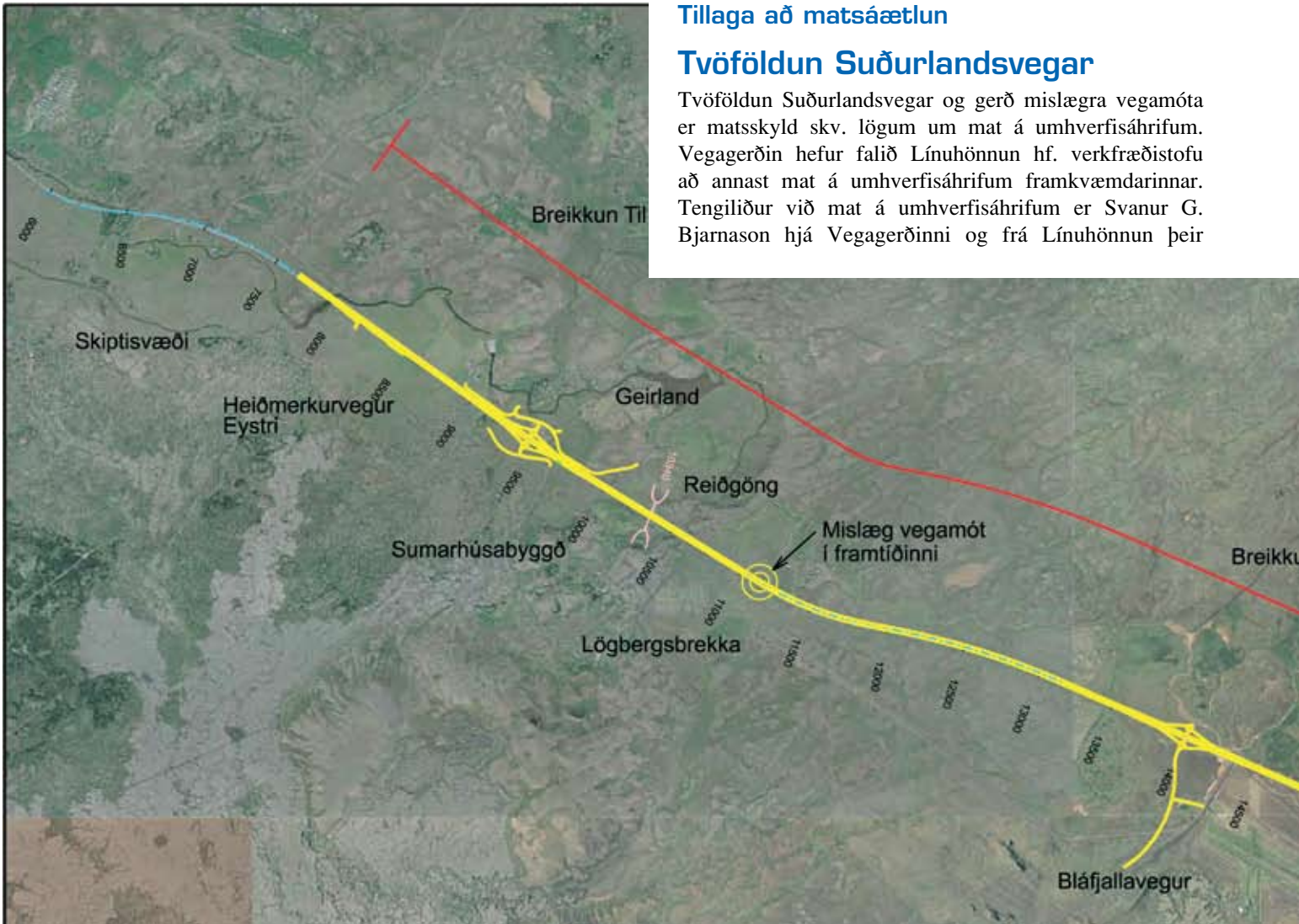
- Vegir með bundnu slitlagi
- Vegir með malarslitlagi
- Mörk svæða



Tillaga að matsáætlun

Tvöföldun Suðurlandsvegjar

Tvöföldun Suðurlandsvegjar og gerð mislægra vegamóta er matsskyld skv. lögum um mat á umhverfisáhrifum. Vegagerðin hefur falið Línuhönnun hf. verkfræðistofu að annast mat á umhverfisáhrifum framkvæmdarinnar. Tengiliður við mat á umhverfisáhrifum er Svanur G. Bjarnason hjá Vegagerðinni og frá Línuhönnun þeir



Tillaga að matsáætlun vegna tvöföldunar Suðurlandsvegjar frá Hólmsá að Hveragerði. Myndin hér að ofan er frá Lögbergsbrekku og sýnir vestasta hluta þessa kafla.

Árni Bragason náttúrufræðingur og Baldvin Einarsson yfirverkfræðingur. Línuhönnun hf. hefur tekið saman tillögu að matsáætlun og mun einnig annast gerð og ritstjórn frummatsskýrslu um mat á umhverfisáhrifum framkvæmdarinnar.

Í matsáætlun er gerð grein fyrir framkvæmdinni, framkvæmda- og áhrifasvæði hennar ásamt þeim þáttum umhverfisins sem taldir eru geta orðið fyrir áhrifum. Í matsáætlun er jafnframt lýst hvernig staðið verður að rannsóknum og hvaða umhverfisþætti verður lögð áhersla á að fjalla um í frummatsskýrslu.

Tillaga að matsáætlun er nú til umfjöllunar og ákvörðunar hjá Skipulagsstofnun. Fallist Skipulagsstofnun á tillögu að matsáætlun verður hún að gildandi matsáætlun. Áætlað er að skila frummatsskýrslu inn til meðferðar Skipulagsstofnunar sumarið 2008 og að álit Skipulagsstofnunar á matsskýrslu fyrir framkvæmdina geti legið fyrir á haustmánuðum. Gert er ráð fyrir að hefja framkvæmdir árið 2009. Nánari grein verður gerð fyrir framkvæmdatíma, áfangaskiptingu og áætluðum kostnaði í frummatsskýrslu.

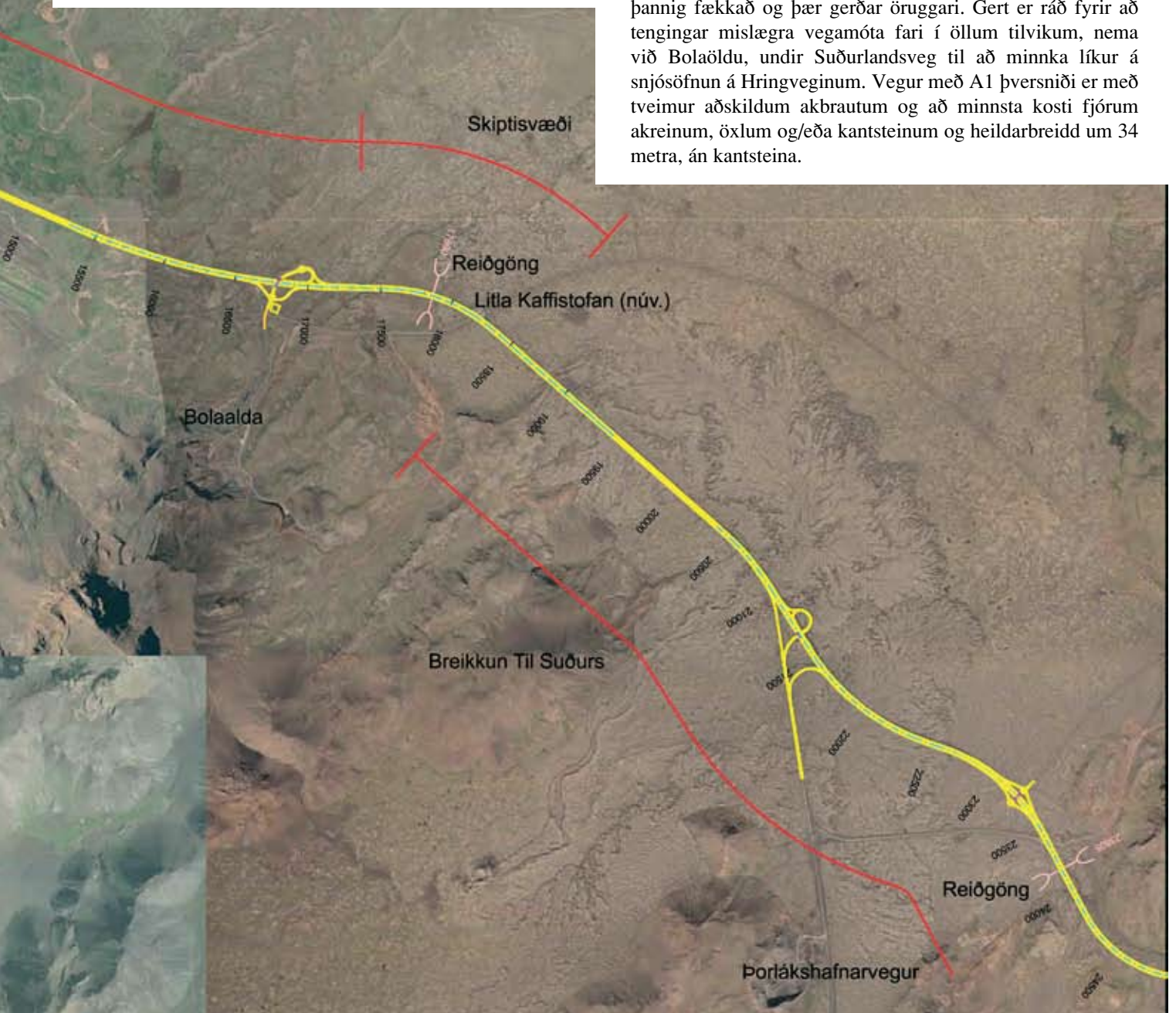
Aðalskipulag Ölfus er nú í endurskoðun og þar er gert ráð fyrir tvöföldun vegarins og mismögum vegamótum við Bola-

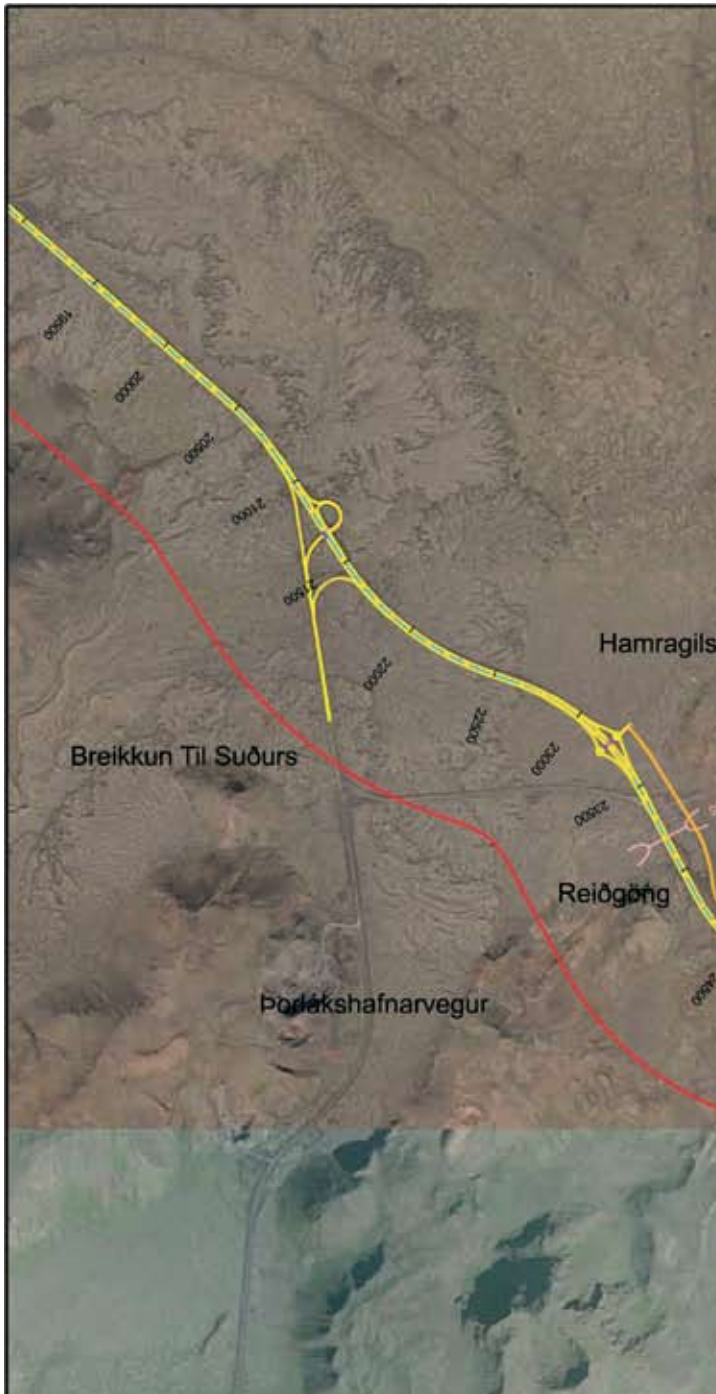
öldur, við vegamót Þrengslavegar, við Hellisheiðarvirkjun og við Hverahlíðarvirkjun á Hellisheiði. Þar sem tvöföldun Suðurlandsvegur er ekki í aðalskipulagi sveitarfélaganna Kópavogs, Mosfellsbæjar og Hveragerðis kallar það á breytingu á aðalskipulagi og umhverfismat skipulagsbreytinga.

Tvöföldun Suðurlandsvegur og gerð mismögum vegamóta er ekki í samræmi við gildandi svæðisskipulag höfuðborgarsvæðisins, þar sem stofnbraut með mismögum vegamótum nær einungis að Norðlingaholti í Reykjavík, en ekki að sveitarfélagamörkum við Ölfus. Hafinn er undirbúningur að gerð tillögu að breytingu enda er það í samræmi við hugmyndir sveitarfélaganna um tvöfaldan Suðurlandsveg með mismögum vegamótum.

Framkvæmd

Vegagerðin hyggst tvöfalda Suðurlandsveg frá Hólmsá ofan Reykjavíkur og að Hveragerði. Markmið framkvæmdarinnar er að byggja veg samkvæmt þversniði A1 með tvær aðskildar akreinar í hvora átt og auka þannig umferðaröryggi, lækka slysatíðni og tryggja greiðari umferð um Suðurlandsveg. Gerð verða mismög vegamót á allt að 7 stöðum og tengingum þannig fækkað og þær gerðar öruggari. Gert er ráð fyrir að tengingar mismögum vegamóta fari í öllum tilvikum, nema við Bolaöldu, undir Suðurlandsveg til að minnka líkur á snjósöfnun á Hringveginum. Vegur með A1 þversniði er með tveimur aðskildum akbrautum og að minnsta kosti fjórum akreinum, öxlum og/eða kantsteinum og heildarbreidd um 34 metra, án kantsteina.





kvæmd metin síðar. Heiðmerkurveg eystri þarf að tengja við Suðurlandsveg og einnig sumarhúsabyggð í Lækjarbotnum og byggðina norðan vegar þ.e. bæina Geirland og Gunnarshólma. Ný akrein Suðurlandsvegur kemur norðan megin því friðlýst hraundrýli, Tröllabörn, eru sunnan Suðurlandsvegur og takmarkar það einnig staðsetningu vegamóta til austurs. Ýmsar útfærslur hafa verið til skoðunar eins og „hálf“- tenging við Heiðmerkurveg eystri (inn - út), tengja Heiðmerkurveg eystri við vegamót við Hafravatnsveg (erfitt út af Bugðu að sunnan), loka tengingu við Heiðmerkurveg eystri og lyfta Suðurlandsvegi til að minnka gröft í mýrina eða láta mislæg vegamót koma yfir Suðurlandsveg á brú. Áætlað er að mislæg vegamót komi síðar ofan Lögbergsbrekku.

Bláfjallavegur. Núverandi Suðurlandsvegur er 2 til 3 m yfir landhæð við vegamót að Bláfjöllum. Gert ráð fyrir að fara með tengingu Bláfjallavegar undir Suðurlandsveg og færa vegamótin 200-500 metrum vestar til að koma í veg fyrir

Nokkrir þættir eru hamlandi við fyrstu athugun við breikkun vegarins í aðra eða báðar áttir.

Í Kópavogi eru friðlýst hraundrýli, Tröllabörn, og þar þarf að breikka til norðurs. Til að minnka rask verður breikkað til suðurs við Þorlákshafnarvegamót og í Kömbum hefur verið ákveðið að leggja upp með mjórra þversnið til að minnka umfang og rask. Ekki verða lagðir fram valkostir í mati á umhverfisáhrifum Suðurlandsvegur.

Vegamót og vegtengingar

Lækjarbotnar. Suðurlandsvegurinn liggur nánast í landi frá Hólmsá og að Lögbergsbrekku á öllum kaflanum og miðað við að gerð verði göng undir veginn þurfa þau að liggja 4 - 5 metrum neðan við núverandi landyfirborð. Vatnsstaða á svæðinu er nokkuð há og því er hætta á að vandamál skapist. Skoðuð verður breyting á hæðarlegu Suðurlandsvegar til að auðvelda tengingar undir hann. Mislæg vegamót verða við Hafravatnsveg rétt vestan Hólmsár og verður sú fram-

vandamál vegna leysingavatns, því Fóelluvötn vaxa mjög á hverju ári. Ný akrein Suðurlandsvegur kemur norðan megin og þrengir þar með að farvegi Lyklafellsár sem rennur um Fóelluvötn og niður í Fossvallaá.

Bolaalda / Litla kaffistofan. Þrjár tillögur hafa verið til skoðunar af mislægum vegamótum fyrir Bolaöldu og Litlu kaffistofuna. Allar tillögurnar gera ráð fyrir einum vegamótum á þessum stað. Tvær tillögur gera ráð fyrir að flytja þurfi Litlu kaffistofuna og „þjappa“ þannig tengingunum saman. Ein tillaga gerir ráð fyrir mislægum vegamótum undir Suðurlandsveg í stöð: 17.800. Í því tilviki er gert ráð fyrir hægritengingum inn á Bolaölduveg og inn á plan við Litlu kaffistofu. Talsverð lenging verður á Bolaalda – Reykjavík legnum, u.þ.b. 2,5 km og Litla kaffistofan er illa tengd m.t.t. umferðar á leið austur. Önnur tillaga gerir ráð fyrir mislægum vegamótum undir Suðurlandsveg vestar eða í st: 17.240 og að Litla kaffistofa sé flutt að vegamótunum. Mun betri teng-

ing fæst við Bolaöldu á þessum stað og auðvelt er að koma fyrir vegamótum undir Suðurlandsveg. Þriðja tillagan gerir ráð fyrir að fara með tengingu yfir Suðurlandsveg í u.þ.b. st: 16.800 og er sú útfærsla sýnd á loftmynd á bls. 9. Erfitt er að koma þessu fyrir m.t.t. hæðarlegu án þess að vera með landmótun sitt hvorum megin Suðurlandsvegar. Staðsetningin býður hins vegar upp á möguleika á góðum tengingum við Bolaöldu og Litlu kaffistofu, sem verður mjög sýnileg. Útfærslan er í samræmi við óskir sveitarfélagsins. Frekari útfærsla á mismögum vegamótum á þessum stað verður unnin í samráði við hagsmunaaðila.

Svínahraun / Þorlákshafnarvegamót. Til stendur að breikka Suðurlandsveg til suðurs á þessum kafla. Þorlákshafnarvegamót norðan megin verða nánast óbreytt og núverandi brú nýtist að fullu. Ný brú kemur að sunnan og frá- og aðrein fyrir veg til austurs er breytt lítilsháttar. Á þann hátt er hægt að lágmarka rask á núverandi vegi og umhverfi.

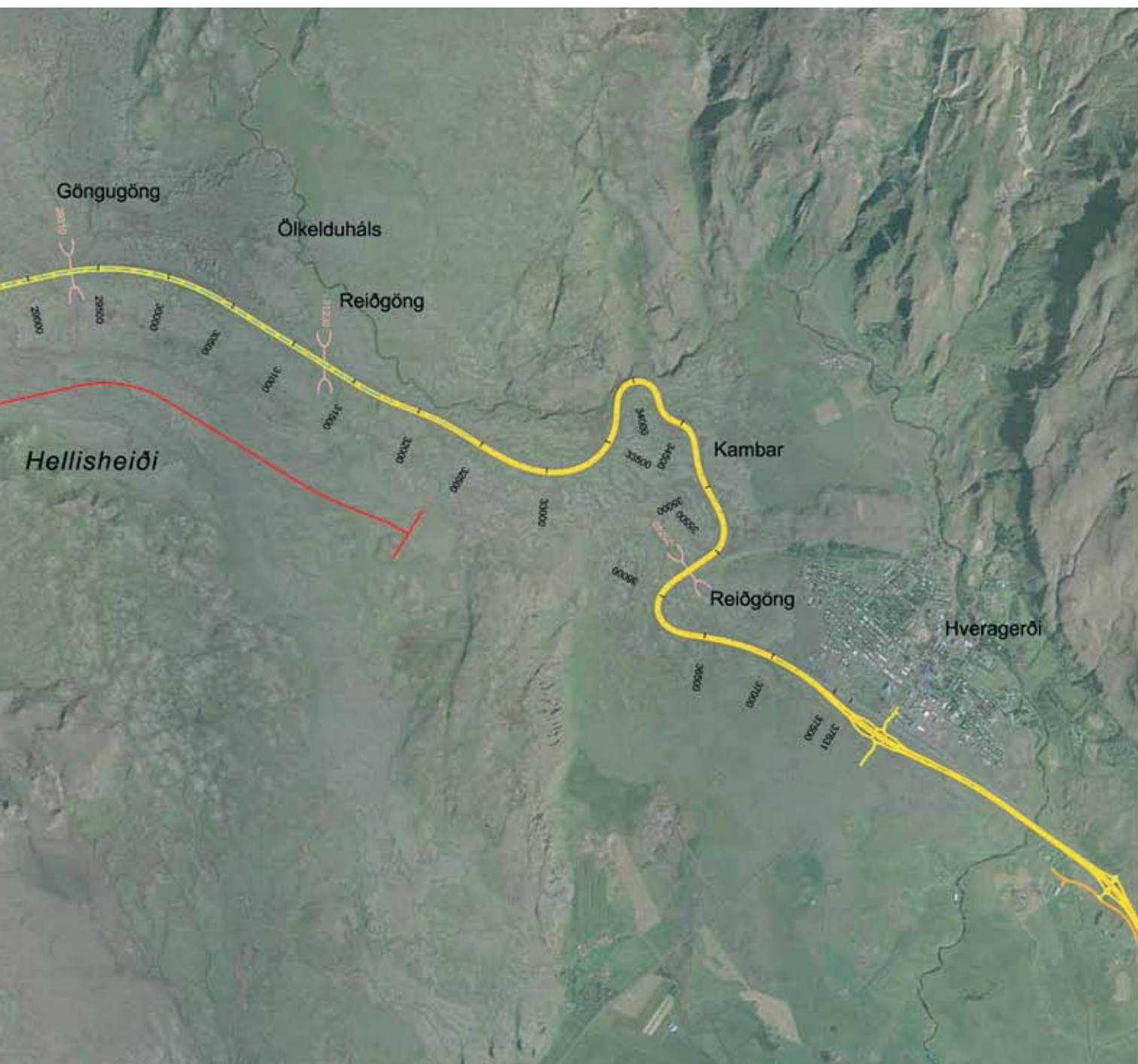
Hamragilsvegamót. Núverandi staðsetningu vegamóta er til skoðunar en er ekki hentug m.t.t. hæðarlegu. Erfiðara er að færa vegamótin vestar vegna nálægðar við vegamót við Þorlákshafnarveg. Tenging við Skíðaskálann verður með hliðarvegi frá vegamótunum.

Mögulegar útfærslur tengingar verða að skoðaðar í samráði við hagsmunaaðila.

Hellisheiði. Vegamót á Hellisheiði eru hugsuð fyrir virkjun við Hverahlíð, Bitru og Gígahnjúkaveg. Tengingin er í samræmi við tillögur í aðalskipulagi sveitarfélagsins Ölfus. Hæðarlega Suðurlandsvegar á þessum stað hentar ágætlega fyrir mismögum vegamót og er sennilega besti staðurinn á heiðinni.

Kambar. Gert er ráð fyrir þröngu sniði niður Kamba til að minnka umfang og rask. Fylgt verður sömu veglínu.

(Þessi texti er útdráttur úr fyrstu köflum skýrslunnar)





Jarðvegsathugun vegna væntanlegrar brúargerðar yfir Reykjadalssá við Akra á Austurhlíðarvegi (846). Tamrock borvagn. Unnið að því að sjóða saman fóðringar. Mynd: Hafdís Eygló Jónsdóttir, 02.05.2008

Skýrsla samgönguráðherra

Skýrsla samgönguráðherra um framkvæmd samgönguáætlunar 2007, vegáætlun, hefur verið lögð fram á Alþingi. Í súluritinu hér fyrir neðan kemur fram að framlag til vegamála árið

2007 var 18,5 milljarðar króna. Til samburðar í súluritinu eru samsvarandi tölur allt frá árinu 1967 á verðlagi 2007.

