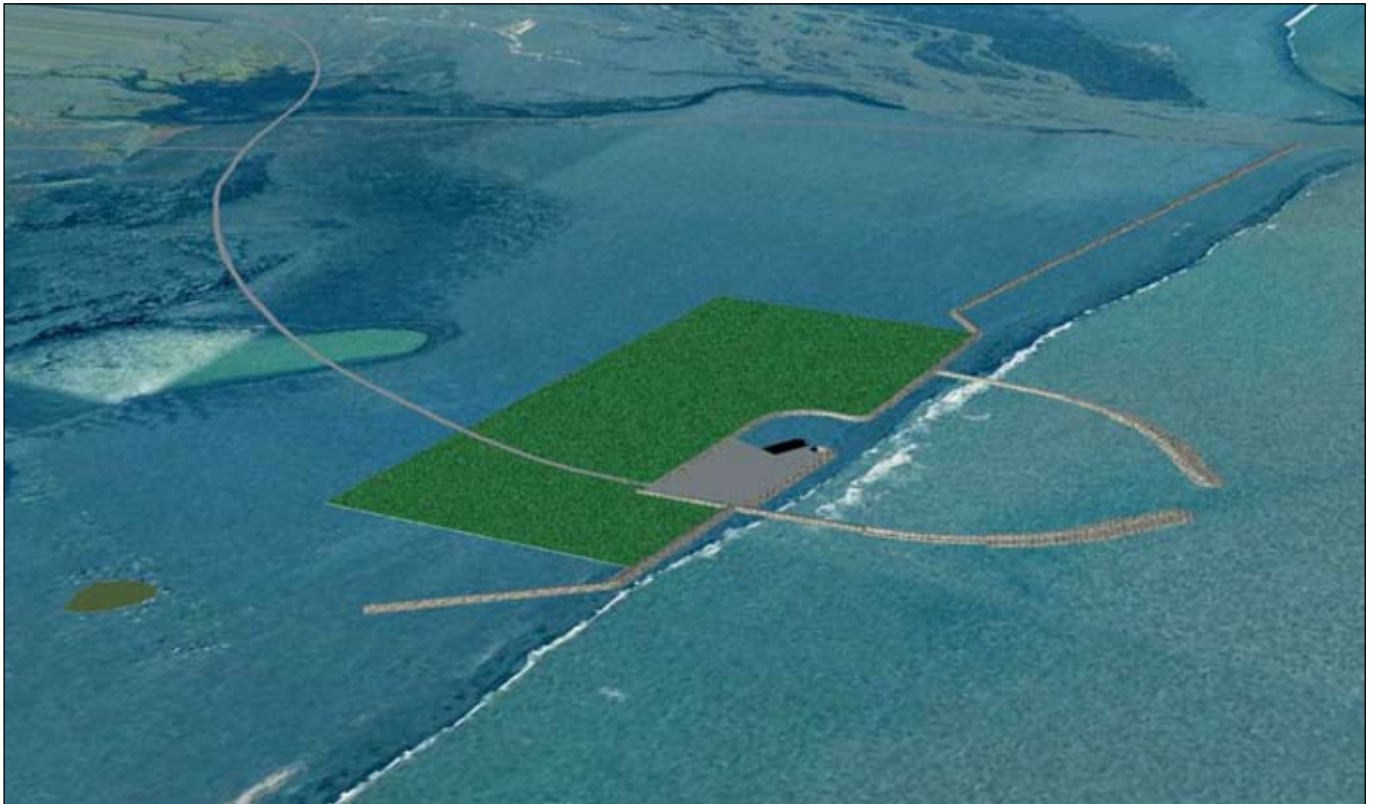




# Framkvæmda- fréttir

8. tbl. /08



## Bakkafjörühöfn, Bakkafjöruvegur og grjótnám á Seljalandsheiði, frummatsskýrsla lögð fram

Vegagerðin og Siglingastofnun kynna nú frummatsskýrslu fyrir byggingu Bakkafjöruhafnar, veltengingar að höfninni og efnistöku vegna framkvæmda á Seljalandsheiði og úr Markarfljótsaurum. Skýrsluna má sjá í heild á vef Vegagerðarinnar, [www.vegagerdin.is](http://www.vegagerdin.is).

Hér á eftir er birtur hluti samantektar úr skýrslunni.

### 1. Framkvæmdin

Framkvæmdin sem hér um ræðir er bygging ferjuhafnar í Bakkafjöru í Austur-Landeyjum, veltenging að höfninni frá Hringvegi og efnistaka vegna framkvæmda á Seljalandsheiði og úr Markarfljótsaurum. Framkvæmdaraðilar eru Vegagerðin og Siglingastofnun. Undirbúningur miðast við að framkvæmdir geti hafist árið 2008 og að höfnin verði tekin í notkun árið 2010.

VSÓ Ráðgjöf hefur annast mat á umhverfisáhrifum þessara framkvæmda. Fjölmarginir aðilar með sérþekkingu á mismunandi verkþáttum komu einnig að verkinu.

Tilgangur og markmið framkvæmdanna er að bæta almenningsamgöngur milli Vestmannaeyja og fastalandsins. Ferðatími milli lands og Vestmannaeyja á sjó styttest úr 2:45 klst í 30 mín. Vegalengdin sem farin er á sjó styttest úr 74 km í 13 km. Ferðatíðni ferju eykst úr 2 ferðum á dag í 3-6 ferðir. Auk þess eykst svigrúm til að fjölga ferðum vegna hins stutta siglingatíma.

#### 1.1 Ferjuhöfn

Ferjuhöfnin verður byggð vestan ósa Markarfljóts. Byggðir verði tveir 600 m langir bogadregnir brimvarnargarðar úr grjóti. Garðarnir koma til með að liggja frá landi og ná út á um 7 m dýpi. Til að valda sem minnstri röskun á straumum og sandburði með ströndinni er gert ráð fyrir að byggja báða garðana samtímis. Með því er komið í veg fyrir að efni safnist upp í höfninni sem síðan þarf að fjarlægja. Gert er ráð fyrir að dýpka þurfi um 70 m breiða og um 450 m langa innisiglingarrennu frá hafnarmynni inn að ferjulægi í um 7 m dýpi. Byggð

#### Framkvæmdafréttir Vegagerðarinnar

Ritsjórn  
og umsjón útgáfu:  
**Viktor Arnar  
Ingólfsson**  
Ábyrgðarmaður:  
**Gunnar Gunnarsson**  
Prentun: Gutenberg

Ósk um áskrift sendist til:  
**Vegagerðin  
Framkvæmdafréttir  
Borgartúni 7  
105 Reykjavík**  
eða [vai@vegag.is](mailto:vai@vegag.is)

8. tbl. 16. árg. nr. 493 31. mars 2008

Vegagerðin gefur út Framkvæmdafréttir til að kynna útboðsframkvæmdir fyrir verktökum. Fyrirhuguð útboð eru kynnt, útboðsauglýsingar eru birtar og greint er frá niðurstöðum og samningum. Auk þess er í blaðinu annað það fréttæfni sem verður til hjá stofnuninni og talið er að eigi erindi til verktaka. Áskrifendur eru m.a. verktakar, verkfræðistofur og fjölmiðlar. Áskrift er endurgjaldslaus.

Heimild: starfatorg.is  
Vegamálastjóri - Samgönguráðuneytið - Reykjavík -  
200803/110 19/3/2008



Samgönguráðuneytið

## Embætti vegamálastjóra laust til setningar

Samgönguráðuneytið auglýsir laust til umsóknar embætti vegamálastjóra. Vegna fyrirhugaðrar endurskipulagningar stofnunarinnar er um að ræða setningu til allt að eins árs frá 1. maí 2008 að telja, sbr. 2. málslið 24. gr. laga um réttindi og skyldur opinberra starfsmanna nr. 70/1996. Laun eru samkvæmt úrskurði kjararáðs.

Vegamálastjóri veitir Vegagerðinni forstöðu. Helstu verkefni Vegagerðarinnar eru talin upp í 5. gr. vegalaga nr. 80/2007. Þau skiptast í framkvæmdir í vegamálum, umsjón með rannsóknum og þróun á sviði vegamála auk stjórnsýslu og eftirlits.

### Menntunar- og hæfiskröfur:

- Háskólamenntun í verkfræði eða sambærileg menntun.
- Víðtæk reynsla af stjórnunarstörfum og áætlanagerð.
- Frumkvæði og leiðtogaþæfni.
- Reynsla og hæfileiki til að miðla upplýsingum ásamt hæfni í samskiptum.

Konur jafnt sem karlar eru hvattar til að sækja um stöðuna.

Nánari upplýsingar veitir Ragnhildur Hjaltadóttir, ráðuneytisstjóri í samgönguráðuneytinu. Umsóknir skulu berast til samgönguráðuneytisins, Hafnarhúsinu við Tryggvagötu, 150 Reykjavík eða á postur@sam.stjr.is eigi síðar en 4. apríl 2008.

Samgönguráðuneytinu,  
18. mars 2008.

verður 65 m löng stálþilsbryggja með 20 m gaffli og ekjubrú við vesturenda og 15 m gaffli á austurenda. Gert er ráð fyrir því að um 60 m löng, 15 m breið ferja með djúpristu 3,1-3,5 m og allt að 2.000 tonna heildarþyngd geti lagst að ferjuhöfninni. Byggt verður um 200 m<sup>2</sup> þjónustuhús þar sem biðsalur verður fyrir farþega, afgreiðsla, salerni o.fl. Sjóvarnargarðar verða byggðir í kringum höfnina til að mynda skjól fyrir sandfoki og sjávarágangi. Garðarnir verða byggðir bæði til austurs og vesturs frá höfninni og er gert ráð fyrir því að heildarlengd garðanna verði um 3 km.

Talsverðir efnisflutningar eru í sjónum á þessu svæði, m.a. vegna framburðar úr Markarfljóti. Staðsetning hafnarmynnis er ákvörðuð meðal annars til að lágmarka efnisburð inn um hafnarmynnið. Óhjákvæmilega mun þó ávallt hluti efnisins berast inn um hafnarmynnið. Gert er ráð fyrir að fyrstu 3-4 árin muni efnið aðallega setjast í varnargarðana. Líkur eru á því að þörfin fyrir viðhaldsdýpkanir fyrstu 10 rekstrarárin verði ekki mikil. Áætlanir gera ráð fyrir 1-2 viðhaldsdýpkunum á fyrstu 10 árunum en að þeim liðnum gæti þörfin fyrir viðhaldsdýpkun orðið árleg.

### 1.2 Vegagerð

Vegagerðin leggur fram einn megin valkost til skoðunar í mati á umhverfisáhrifum. Um er að ræða nýlagningu vegar meðfram vesturbökkum Markarfljóts, Bakkafjöruvegur (254), ásamt tengivegi frá Bakkaflogvelli. Vegurinn verður stofnvegur af vegtegund B3, með heildarbreidd 8,5 m og bundnu slitlagi. Hönnunarhraði vegarins verður 90 km/klst. og verður vegurinn hannaður fyrir 11,5 tonna öxulþunga. Veglína Bakkafjöruvegur liggur á mörkum Brúnatanga og Tjarnaness í vestri og Markarfljóts í austri og er um 11,8 km löng. Jafnframt er gert ráð fyrir 3 km löngum tengivegi frá núverandi vegakerfi í neðanverðum Landeyjum skammt frá Bakkaflogvelli að Bakkafjöruvegi. Tengivegurinn verður af vegtegund C1, heildarbreidd 7,5 m og með bundnu slitlagi.

Til samanburðar er fjallað um þann kost að nýta núverandi Bakkaveg (253), sem liggur frá Hringvegi að Bakkaflogvelli. Til viðbótar þeim kosti eru lagðar til tvær útfærslur á tengingu að Bakkafjöruhöfn frá núverandi vegtengingu, leið A og leið B. Hvor vegtenging er 5 km löng.

### 1.3 Efnispörf

Fyllingarefni þarf til hafnargerðar, í brimvarnargarða og sjóvarnargarða, og til vegagerðar. Gert er ráð fyrir að vinna grjótt úr námu á Seljalandsheiði en önnur efnistaka verður úr Markarfljótsaurum. Heildarefnismagn vegna framkvæmdanna er áætluð 1.135.000 m<sup>3</sup>. Þar af er áætlað að taka 500.000 m<sup>3</sup> af grjóti úr nýrri námu á Seljalandsheiði. Í heildina eru um 550.000 m<sup>3</sup> áætlaðir til hafnargerðar, um 55.000 m<sup>3</sup> í byggingu sjóvarnargarða, allt að 50.000 m<sup>3</sup> til lagfæringar á vegslóða að grjótnámu, um 400.000 m<sup>3</sup> til vegagerðar og um 105.000 m<sup>3</sup> til byggingar varnargarða með Markarfljóti. Mestöllu fylliefni vegna varnargarða verður ýtt upp.

## Héðinsfjarðargöng

Gröftur Héðinsfjarðarganga frá Siglufirði gekk bærilega í viku 12. Þar voru sprengdir um 45 m fram til föstudagskvölds 21. mars þegar sprengt var í gegn út í Héðinsfjörð. Heildarlengd ganga milli Siglufjarðar og Héðinsfjarðar er um 3.640 m.

Ólafsfjarðarmegin gekk hægar vegna bergþéttinga og voru sprengdir um 21 m og er lengd ganga þeim megin frá 2.697 m. Samtals er því búið að sprengja 6.337 m eða um 60% af heildarlengd.



Staða framkvæmda við Héðinsfjarðargöng 24. mars. 2008. Búið er að sprengja 3.640 m í Siglufirði og 2.697 m í Ólafsfirði.



## 1.4 Aðrar framkvæmdir

Ráðast þarf í umfangsmikla uppgræðslu á Landeyjasandi til að koma í veg fyrir sandfok á veg, bíla og hafnarmannvirki en mikill foksandur er á þessu svæði. eru þær framkvæmdir þegar hafnar. Landeyjasandur er innan svæðis sem Landgræðsla ríkisins hefur haft umsjón með síðan 1955. Aðallega er um að ræða sáningu melgresis auk fleiri gras tegunda og lúpínu en einnig verða settar upp foggirðingar og gerðir garðar úr heyrúllum til að hefta sand. Með uppgræðslunni mun gróður á svæðinu aukast og sandfok minnka. Líkur eru á að uppgræðslurnar komi fuglum til góða en lítið er um fugla í foksandinum. Uppgræðslan mun hafa jákvæð áhrif á umferðaröryggi þegar rekstur ferjunnar hefst.

## 1.5 Landnotkun

Ferjuhöfn við Bakkafjöru og vegtenging með Bakkafjöruvegi ásamt tengivegi að hafnarsvæðinu og efnistöku eru í samræmi við núgildandi aðalskipulag Rangárþings eystra 2003-2015. Staðsetning námu B á Núpsheiði er ekki tilgreind í aðalskipulagi.

Bakkafjöruvegur liggur um svæði sem nýtur hverfisverndar og er á náttúruminjaskrá. Auk þess er svæðið á skrá yfir alþjóðlega mikilvæg fuglasvæði vegna mikils þéttleika spóa.

## 1.6 Framkvæmdatími og kostnaður

Gera má ráð fyrir að byrjað verði að flytja efni af Seljalandsheiði seinnipart sumars 2008 og að flutningar standi yfir fram á haust 2009. Áætlað er að ljúka við gerð varnargarða meðfram Álum og sjóvarnargarða haustið 2008. Jafnframt verði grjóti keyrt frá námu á lager við höfnina. Byrjað verður að keyra út grjótgarða síðla vetrar 2008-2009 og mun það verk taka 6-8 mánuði. Áætlað er að höfnin verði tekin í notkun um mitt ár 2010.

Kostnaðaráætlun vegna ferjuhafnar, ferju og tengdra mannvirkja hljóðar upp á 5,6 milljarða króna. Í Samgönguáætlun 2007-2010 er gert ráð fyrir fjárveitingu til framkvæmda við höfn í Bakkafjöru auk vegagerðar að Bakkafjöruhöfn. Samkvæmt fjárlögum ársins 2008 er gert ráð fyrir 400 m. kr til byggingar nýs vegar niður með Markarfljóti.

## 2. Mat á umhverfisáhrifum

*Hér eru birtir hlutar þessa kafla. Sjá í heild á vegagerðin.is*

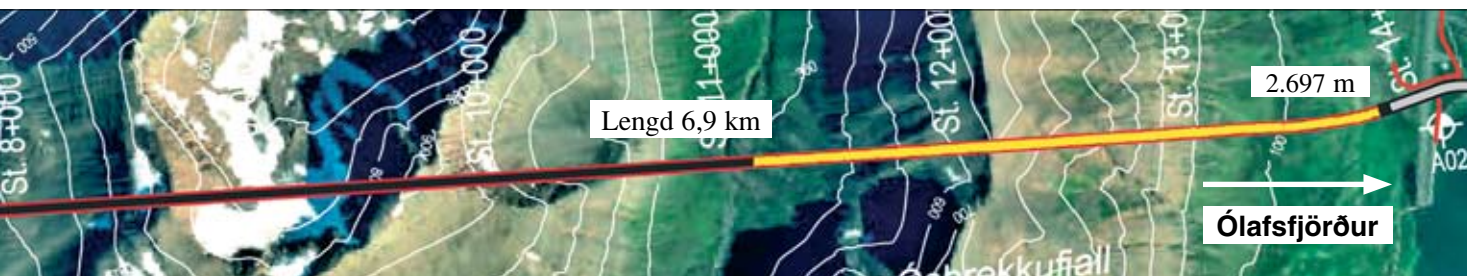
### 2.1 Jarðfræði og jarðmyndanir

Framkvæmdasvæðið liggur annars vegar á aurum Markarfljóts sem hafa myndast samfara hörfun skriðjökuls og mikið magn lausra jarðefna sest í fjörðinn sem var að myndast. Því til viðbótar hefur mikið efni borist fram á þessu svæði eftir ísöldina. Hins vegar er efnistaka á Seljalandsheiði sem tilheyrir Eyjafjöllum. Þar er ýmist móberg myndað við gos undir jökli eða hraun sem runnið hafa á hlýskeyðum ísaldar. Vegagerð og hluti efnistöku munu fara fram á aurum Markarfljóts sem

ekki njóta sérstakrar verndar og eru algeng jarðmyndun á Suðurlandi. Efnistaka á Seljalandsheiði fer fram á svæði sem ekki nýtur sérstakrar verndar en kemur til með að hafa áhrif á ankaramíthraun þar sem efnistakan fer fram. Uppbygging vegslóða að nánum á Seljalandsheiði fer að hluta fram á Hamragarðahrauni, sem er nútímahraun og nýtur því verndar skv. 37. gr. náttúruverndarlaga. Efni verður keyrt í veginn en hrauninu ekki spillt með efnistöku. Efnistaka á Seljalandsheiði mun hafa bein óafturkræf áhrif. Þau eru hins vegar staðbundin og verður námusvæðið afmarkað til að minnka rask. Endurbætur á vegslóða mun hafa bein, staðbundin áhrif sem verða afturkræf að mestu. Að teknu tilliti til mótvægisáðgerða er það mat framkvæmdaraðila að neikvæð áhrif framkvæmdanna á jarðmyndanir séu óveruleg.

### 2.6 Fuglar

Fuglalíf með Bakkafjöruvegi og tengivegi við hann er fjölbreytt. Á svæðinu finnast sjö tegundir sem eru skráðar á valista. Auk þess eru 14 fuglategundir sem fundist hafa á svæðinu ábyrgðartegundir. Takmarkaðar upplýsingar liggja fyrir á um 2 km kafla á þeim hluta leiðarinnar sem liggur frá suðurenda Tjarnartanga og niður að Bakkasandi og er því óvissa um áhrif vegagerðar á fugla á þessu svæði. Gert er ráð fyrir að þetta svæði verði skoðað betur áður en framkvæmdir hefjast svo upplýsingar um fuglalíf þar liggja fyrir. Veglína Bakkafjöruvegar og tengivegar mun rjúfa á tengingu varp- og fæðusvæða grágæsar við Markarfljót og aurana auk þess að gera náttstað þeirra óruggari og er framkvæmdin talin geta haft nokkur/mikil neikvæð áhrif á grágæs. Varpstöðvar svartbaks verða berskjaldaðri fyrir ágangi mannsins. Búsvæði æðarfugls og lóms meðfram Markarfljóti verða væntanlega fyrir skerðingu og vegurinn mun liggja um skúmavarp sunnan Tjarna. Veglína Bakkafjöruvegar liggur um svæði sem er á náttúruminjaskrá, er hverfisverndað og er á skrá sem alþjóðlega mikilvægt fuglasvæði. Leið A liggur að miklu leyti um lítt- eða ógróið land sem gerir fuglalíf fábreyttara en ella og lítið um mófugla. Tegundir á valista með leið A eru m.a. brandugla, grágæs og svartbakur. Einnig gæti leið A haft bein áhrif á kríuvarp. Fuglalíf með leið B er fremur fjölskrúðugt og liggur veglínun skammt norðan Bakkavatns, sem er varpstaður margra tegunda. Einnig er talsvert um mófugla. Leið B hefur bein áhrif á mófugla í og við vegstæðið auk þess að hafa áhrif á varpsvæði skúms, kjóa og svartbaks auk grágæsa. Við efnistökusvæði á Seljalandsheiði var ekki talin ástæða til að kanna fuglalíf. Gögn um fuglalíf á efnistökusvæðum á Markarfljótsaurum liggja ekki fyrir en á þessu svæði má reikna með náttstöðum grágæsa. Við höfnina eru væntanlega engir varpfuglar. Óbein áhrif vegna allra valkosta veglína verða vegna aukinnar umferðar á þessu svæði og bættis aðgengis að því, t.d. til skotveiði. Einnig eru líkur á auknum ákeyrslum á fugla m.a. við kríuvarp hjá Bakkaflugvelli. Það er mat framkvæmdaraðila að neikvæð áhrif Bakkafjöruvegar á fugla séu talsverð einkum m.t.t. grágæsar en óvissa er um



Samtals er búíð að sprengja 6.337 m sem er 60% af heildarlengd.

áhrif af lagningu hluta vegarins. Neikvæð áhrif Bakkavegar og leiða A og B eru að mati framkvæmdaraðila óveruleg.

## 2.7 Lífríki sjávar og fjöru

Byggingarstaður ferjuhafnarinnar einkennist af því að þar er mikil hreyfing sands á botni sjávar og þar fannst ekkert lífrænt efni í botni. Óvissa er um fiskgengd á þessu svæði þar sem ekki liggja fyrir um það gögn í gagnagrunni Hafrannsóknastofnunar og eru veiðar óheimilar innan sandrifsins. Áhrif framkvæmdanna eru bundin við hafnarsvæðið og því staðbundin. Það er mat framkvæmdaraðila að neikvæð áhrif Bakkafjöruhafnar og tengdra framkvæmda á lífríki sjávar og fjöru séu óveruleg.

## 2.8 Samgöngur og samgönguöryggi

Ferðatími á sjó með núverandi ferju er 2 klst og 45 mín samanborið við 30 mín með nýrri Bakkafjerju. Ferðatími milli lands og Vestmannaeyja styttest því verulega. Tíðni sjóferða Herjólfss á sólarhring er takmörkuð vegna hins langa ferðatíma og bundin við tvær og í einhverjum tilvikum þrjár ferðir á sólarhring. Tíðni ferða með Bakkafjerju verður 3-6 ferðir. Í dag má ferðast með tvennum hætti með flugi til og frá Vestmannaeyjum, til Reykjavíkur og Bakka. Bæði flug og ferðir Herjólfss eru ótrygg vegna veðurs. Hlutfallslega er gert ráð fyrir svipuðum frátöfum Bakkafjerju og Herjólfss. Ferðakostnaður mun væntanlega lækka nokkuð. Líkur eru á að flug dragist saman.

Ferðavalkostum gæti því fækkað. Bakkafjöruvegur (254) verður hannaður fyrir þá umferð sem fer um Bakkafjöruhöfn. Bakkavegur (253) er hannaður miðað við innansveitarumferð og þá umferð sem fer um Bakkaflugvöll en ekki miðað við þá umferð sem reiknað er með um Bakkafjöruhöfn. Á leiðinni frá Vestmannaeyjum og til Reykjavíkur er stór hluti ferðarinnar á sjó, sé sá kostur valinn. Hlutur landleiðarinnar eykst talsvert með tilkomu Bakkafjerju. Þar með hefur umferðaröryggi á þjóðvegum landsins meira að segja um öryggi þessara ferða. Pungaflutningar til og frá núverandi ferju eru um Þrengslaveg eða í gegnum Ölfus í dag en munu færast yfir á Suðurlandsveg með tilkomu Bakkafjöruhafnar. Við það mun umferðarslysum á Hringveginum fjölga en á Þrengslavegi mun slysum fækka. Það er mat framkvæmdaraðila að jákvæð áhrif framkvæmdanna á samgöngur og samgönguöryggi séu talsverð og að neikvæð áhrif séu óveruleg – talsverð.

## 2.9 Samfélag

Í Rangárþingi eystra þar sem framkvæmdirnar eru staðsettar býr innan við helmingur íbúa í þéttbýliskjarna sveitarfélagsins, Hvolsvelli. Sveitarfélagið er mikið landbúnaðarhérað en jafnframt er ferðabjónusta vaxandi atvinnugrein. Vestmannaeyjar einkennast af fremur fábreyttu atvinnulífi en þar eru öflugar atvinnugreinar eins og fiskveiðar og matvælaíðnaður. Landfræðileg nálægð Vestmannaeyja og Rangárþings eystra er mikil en samgöngur erfiðar. Núverandi samgöngur sjóleiðis

## Yfirlit yfir útboðsverk

Þessi listi er stöðugt til endurskoðunar og geta dagsetningar og annað breyst fyrirvaralaust. Það eru auglýsingar útboða sem gefa endanlegar upplýsingar.

Fremst í lista er númer útboðs í númerakerfi framkvæmdaáæildar.

Rautt númer = nýtt á lista

Fyrirhuguð útboð	Auglýst: dagur, mánuður, ár
08-062 Kjósarskarðsvegur (48), Meðalfellsvegur - Þingvallavegur	08
08-060 Arnarnesvegur (411), Rjúpnavegur - Fífuhvamsvegur, hönnun	08
08-059 Arnarnesvegur (411), Reykjanesbraut - Breiðholtsbraut, hönnun	08
08-057 Suðurstrandarvegur (427), Sláttudalur - Þorlákshafnarvegur, eftirlit	08
08-056 Lyngdalsheiðarvegur (365), eftirlit	08
08-015 Strandavegur (643) í Bjarnarfirði	08
08-033 Hringvegur (1) um Hornafjarðarfliót	08
08-034 Rangárvallavegur (264), Hringvegur - Minna Hof	08
08-054 Hringvegur (1), Norðlingavað - Nesbraut	08
08-052 Reykjanesbraut (41), Kaldárselsvegur - Krýsuvíkurvegur	08
08-032 Bræðratunguvegur (359) um Hvítá	08
08-026 Reykjabraut (724), Hringvegur - Svínvetningabraut	08
08-025 Vatnsdalsvegur (722), Hof - Hjallaland	08
08-023 Vestfjarðavegur (60) um Hjarðardalsá	08
08-055 Reykjanesbraut (41), undirgöng við Hafnaveg	08
08-022 Vestfjarðavegur (60), Kjálkafjörður - Vatnsfjörður	08
08-021 Vestfjarðavegur (60), Gufudalssveit	08
08-042 Breikkun Hringvegur (1) á Norðvestursvæði 2008-2009, 1. áfangi	08

Fyrirhuguð útboð, framhald	Auglýst:
08-036 Suðurstrandarvegur (427), Ísólfskáli - Sláttudalur	08
08-051 Keflavíkurvegur (424), Reykjanesbraut - Njarðarbraut	08
08-018 Snæfellsnesvegur (54) um Fróðárheiði	08
08-031 Fjallabaksleið nyrðri (F208) og Sprengisandsleið (F26)	08
08-016 Hringvegur (1) um Blönduós	08
08-046 Vetrarþjónusta Norðvestursvæði, Bíldudalur - Brjánslækur 2008-2011	08
08-030 Yfirlagnir Suðursvæði 2008, malbik	08
08-040 Yfirlagnir Norðaustursvæði 2008, malbik	08
08-035 Festun og yfirlögn á Suðursvæði 2008	08
08-050 Grassláttur á Suðvestursvæði 2008-2010	08
08-045 Efnisvinnsla Norðvestursvæði 2008-2009, vesturhluti	08
08-044 Efnisvinnsla Norðvestursvæði 2008-2009, norðurhluti	08
08-049 Yfirlagnir Suðvestursvæði 2008, malbik	08
08-039 Yfirlagnir Norðaustursvæði 2008-2009, norðurhluti, klæðing	08
08-029 Efnisvinnsla Suðursvæði 2008	08
08-048 Yfirlagnir Suðvestursvæði 2008, „repave“	08
08-019 Vestfjarðavegur (60) um Tunguá	08
08-047 Vetrarþjónusta Suðvestursvæði 2008-2013	08
08-012 Norðausturvegur (85), Bungufló - Vopnafjörður	08
08-011 Kísilvegur (87) á Hólсандi	08
08-010 Hringvegur (1), Valtýskambur - Sandbrekka	08
08-009 Hófaskarðsleið, Raufarhafnartenging	08

á milli Vestmannaeyja og lands liggja um Þorlákshöfn í sveitarfélaginu Ölfusi. Líkur eru á að þar skerðist tekjur vegna hafnargjalda. Áhrif framkvæmdanna munu einkum ná til Vestmannaeyja, Rangárþings eystra og sveitarfélagsins Ölfuss. Í Rangárþingi eystra munu áhrifin einkum felast í aukinni uppbyggingu, aukinni viðveru ferðamanna og fjölgun íbúa. Samgöngur til Vestmannaeyja batna vegna aukinnar ferðatíðni og styttri ferðatíma. Líkur eru á að ferðapjónusta þar aukist. Sveitarfélagið Ölfus tapar tekjum og atvinnu-tækifærum fækkar. Um er að ræða bein jákvæð og neikvæð áhrif á samfélag. Framkvæmdin mun fjölga sóknarfærum í þjónustu, samstarfi og atvinnuuppbyggingu. Óbein neikvæð áhrif gætu falist í færri valkostum í samgöngum þar sem líkur eru á að áætlunarflug milli Reykjavíkur og Vestmannaeyja muni dragast saman og að flug á Bakkaflogvöll leggist af. Það er mat framkvæmdaraðila að jákvæð áhrif Bakkafjörufnar og tengdra framkvæmda á samfélag séu talsverð.

### 3. Niðurstaða matsvinnu

Þeir umhverfisþættir sem verða fyrir mestum neikvæðum áhrifum vegna Bakkafjörufnar og tengdra framkvæmda eru landslag og fuglalíf. Framkvæmdin hefur hins vegar jákvæð áhrif á samfélag og samgöngur.

Að teknu tilliti til niðurstaðna sérfræðinga, mótvægisáðgerða og vægis umhverfisáhrifa er það mat framkvæmdaraðila



að neikvæð áhrif byggingar Bakkaferjuhafnar, lagningar Bakkafjöruvegar og grjótnáms á Seljalandsheiði geti talist óveruleg til talsverð. Vegagerðin mælir með Bakkafjöruvegi (254) umfram það að nýta núverandi Bakkaveg og leiðir A eða B og ræður umferðaröryggi þar mestu um. Aflað hefur verið upplýsinga um afleiðingar Bakkafjörufnar og tengdra framkvæmda á umhverfið. Óvissa er um áhrif á fugla þar sem rannsóknir vantar á hluta veglínu Bakkafjöruvegar. Þó svo ólíklegt sé að það breyti meginniðurstöðum hvað varðar umhverfisáhrif framkvæmdanna verður aflað upplýsinga um fuglalíf á þeim hluta veglínunnar áður en framkvæmdir hefjast. Það er skoðun framkvæmdaraðila að Bakkafjörufnar og tengdar framkvæmdir séu mikilvægar til að bæta samgöngur og samfélag og komi ekki til með að hafa umtalsverð umhverfisáhrif í för með sér í skilningi laga nr. 106/2000 um mat á umhverfisáhrifum.

Fyrirhuguð útboð, framhald	Auglýst:
08-008 Hringvegur (1), breikkun í Öxnadal	08
08-007 Illugastaðavegur (833), slittlagsendi - Illugastaðir	08
08-006 Borgarfjarðarvegur (94), Lagarfossvegur - Unaós	08
08-005 Hringvegur (1), Litla Sandfell - Haugaá	08
08-002 Hörgárdalsvegur (815), Skriða - Björg	08
07-089 Dettifossvegur (862), Dettifoss - Norðausturvegur	08
07-084 Suðurstrandarvegur (427), Sláttudalur - Þorlákshafnarvegur	08
07-039 Álfanesvegur (415), Hafnarfjarðarvegur - Bessastaðavegur	08
07-040 Álfanesvegur (415), Hafnarfjarðarvegur - Bessastaðavegur, eftirlit	08
06-006 Upphéraðsvegur (931), Fellabær - Ekkjufell	08
07-012 Skagavegur (745), snjóstaðir	08
07-090 Lyngdalsheiðarvegur (365), Þingvallavegur - Laugarvatnsvegur	08
07-009 Hvammstangavegur (72) um Hvammstanga	08
06-007 Dettifossvegur (862), Hringvegur - Dettifoss	08
Auglýst útboð	Auglýst: Opnað:
08-003 Knarrarbergsvegur (8490), Veigastaðavegur - Leifsstaðavegur	31.03.08 15.04.08
08-038 Yfirlagnir Norðaustursvæði 2008-2009, austurhluti, klæðing	31.03.08 15.04.08
07-086 Strandavegur (643), Geirmundarstaðavegur - Hálgata	31.03.08 15.04.08
08-027 Búrfellsvegur (351), Biskupstungnabraut - Klausturhólar	31.03.08 15.04.08

Auglýst útboð	Auglýst: Opnað:
08-028 Vegir undir Eyjafjöllum; Skálavegur (246), Skógar (2288) Mýrdalsjökulsvegur (222)	31.03.08 15.04.08
08-058 Reykjanesbraut (41), breikkun, Strandarheiði - Njarðvík, endurútboð	17.03.08 08.04.08
08-043 Festun og yfirlögn á Norðvestursvæði 2008-2009	17.03.08 08.04.08
08-037 Efnisvinnsla Norðaustursvæði 2008-2009, norðurhluti	17.03.08 01.04.08
08-004 Dagverðareyruvegur (816), Hringvegur - Helluland	17.03.08 01.04.08
08-053 Reykjanesbraut (41), gatnamót við Vífilstaðaveg	10.03.08 15.04.08
Útboð á samningaborði	Auglýst: Opnað:
07-010 Leirársveitarvegur (504), Leirá - Svínadalsvegur	11.02.08 26.02.08
07-091 Auðsholtsvegur (340) um Syðra Langholt	04.02.08 19.02.08
07-011 Framsveitarvegur (576), Snæfellsnesvegur - Norður-Bár	28.01.08 12.02.08
08-001 Hringvegur (1), brú á Rangá hjá Flúðum	28.01.08 19.02.08
07-085 Óshlíðargöng, eftirlit	26.11.07 15.01.08
07-062 Óshlíðargöng	07.08.07 22.01.08
Samningum lokið	Opnað: Samið:
Ekki hefur verið samið um nein verk frá því síðasta tölublað kom út.	



## Auglýsingar útboða

### Yfirlagnir Norðaustursvæði 2008, austurhluti - klæðing

08-038

Vegagerðin óskar eftir tilboðum í yfirlagnir með klæðingu á austurhluta Norðaustursvæðis.

Helstu magnþölur:

Yfirlagnir	470.000 m <sup>2</sup>
Flutningur steinefna	6.500 m <sup>3</sup>
Flutningur bindiefna	822 tonn

Verkinu skal að fullu lokið 1. september 2008.

Útboðsgögn verða seld hjá Vegagerðinni Búðareyri 11-13 á Reyðarfirði, Miðhúsavegi 1 á Akureyri og Borgartúni 7 í Reykjavík (móttaka) frá og með mánuðeginum 31. mars 2008. Verð útboðsgagna er 2.000 kr.

Skila skal tilboðum á sömu stöðum fyrir kl. 14:00 þriðjudaginn 15. apríl 2008 og verða þau opnuð þar kl. 14:15 þann dag.

### Búrfellsvegur (351), Biskupstungnabraut - Klausturhólar

08-027

Vegagerðin óskar eftir tilboðum í endurgerð 2,7 km

Búrfellsvegur, frá Biskupstungnabraut að Klausturhólum.

Helstu magnþölur eru:

Skeringar	26.100 m <sup>3</sup>
Fyllingar	23.500 m <sup>3</sup>
Fláafleygar	8.000 m <sup>3</sup>
Neðra burðarlag	8.400 m <sup>3</sup>
Efra burðarlag	3.100 m <sup>3</sup>
Tvöföld klæðing	18.500 m <sup>2</sup>
Frágangur fláa	38.000 m <sup>2</sup>

Verkinu skal að fullu lokið 1. september 2008.

Útboðsgög verða seld hjá Vegagerðinni Breiðumýri 2 á Selfossi og Borgartúni 7 í Reykjavík (móttaka) frá og með mánuðeginum 31. mars 2008. Verð útboðsgagna er 4.000 kr.

Skila skal tilboðum á sömu stöðum fyrir kl. 14:00 þriðjudaginn 15. apríl 2008 og verða þau opnuð þar kl. 14:15 þann dag.



## Knarrarbergsvegur (8490), Veigastaðavegur -

### Leifsstaðavegur 08-003

Vegagerðin óskar eftir tilboðum í endurbyggingu á um 0,84 km löngum kafla Knarrarbergsvegar (8490) í Eyjafjarðarsveit, frá vegamótum Veigastaðavegar (828) að vegamótum Leifsstaðavegar (8210).

Helstu magntölur eru:

Fyllingar og fláafleygar.....	3.200 m <sup>3</sup>
Neðra burðarlag.....	1.700 m <sup>3</sup>
Efra burðarlag.....	1.280 m <sup>3</sup>
Stálroraræsi.....	33 m
Tvöföld klæðing.....	6.250 m <sup>2</sup>

Verki skal að fullu lokið fyrir 1. ágúst 2008.

Útboðsgögn verða seld hjá Vegagerðinni Miðhúsavegi 1 á Akureyri, Búðareyri 11-13 á Reyðarfirði og Borgartúni 7 í Reykjavík (móttaka) frá og með mánu-  
deginum 31. mars 2008. Verð útboðsgagna er 4.000 kr.

Skila skal tilboðum á sömu stöðum fyrir kl. 14:00 þriðjudaginn 15. apríl 2008 og verða þau opnuð þar kl. 14:15 þann dag.

## Dagverðareyrvægar (816), Hringvegur - Helluland

Í síðasta tölublaði var boðin út endurbygging á um 4,5 km löngum kafla Dagverðareyrvægar (816), frá Hringvegi að Hellulandi.

Skila á tilboðum þriðjudaginn 1. apríl 2008.

## Málþing um Evrópustaðla fyrir malbik

Vegagerðin í samstarfi við Nýsköpunarmiðstöð Íslands stendur fyrir málþingi um upptöku Evrópustaðla fyrir malbik. Erindi flytja nefndarmenn í CEN/TC 227/ WG1 (Road materials – bituminous mixtures).

Evrópustaðlar fyrir malbik tóku gildi 1. mars síðastliðinn í aðildarlöndum EES. Málþingið er ætlað malbiksframléiðendum, verktökum, veghönnuðum, eftirlitsmönnum í vegagerð og öðrum sem vilja kynna sér nýju malbiksstaðlana en Vegagerðin vinnur nú að því að samræma verklýsingar í vegagerð Evrópustaðlunum.

Málþingið fer fram á Radisson SAS Hótel Sögu þann 18. apríl 2008 kl. 8:30-12:00 og eru hagsmunaaðilar hvattir til að mæta. Þátttökugjald kr. 2.000 verður innheimt við innganginn en reikningur verður sendur ef þess er óskað.

Þátttöku skal tilkynna til Péturs Péturssonar á Nýsköpunarmiðstöð Íslands (petur.p@nmi.is) eða til Gunnars Bjarnasonar Vegagerðinni (gbj@vegag.is)

### Dagskrá málþingsins

Chairman:

*Cliff Nicholls formaður nefndar um prófunarstaðla*

08:30-09:15 *Egbert Beuving, formaður CEN/TC 227/ WG 1 (bituminous mixtures)* Overview on the Bituminous Mixtures Standards

09:15-09:45 *Jan van der Zwan formaður nefndar um framleiðslustaðla* Personal perspective on the new standards

09:45-10:00 *Bo Simonsson* Implementation of the Bituminous Mixtures Standards in Sweden

10:00-10:10 Discussion

10:10-10:30 Coffee

10:30-10:45 *Maria da Conceicao Azevedo* Implementation of the Bituminous Mixtures Standards in Portugal

10:45-11:00 *Nils Uthus* Implementation of the Bituminous Mixtures Standards in Norway

11:00-11:15 *Rauno Turunen* Implementation of the Bituminous Mixtures Standards in Finland

11:15-11:30 *Pétur Pétursson* Implementation of the Bituminous Mixtures Standards in Iceland

11:30-12:00 Discussion



Malbikun á Hellisheiði.

Mynd: Sigurður Þorvaldsson, Malbikunarstöðin Höfði.





Á Þverárfjallsvegi 28. febrúar 2008. Mynd: Valgeir S. Káráson.

## Auglýsingar útboða

### Vegir undir Eyjafjöllum; Skálavegur (246) - Skógar (2288) - Mýrdalsjökulsvegur (222) 08-028

Vegagerðin óskar eftir tilboðum í endurgerð samtals 4,2 km vega á 5 vegum undir Eyjafjöllum; Skálavegur ásamt tveimur heimreiðum, nýr vegur að samgöngusafninu á Skógum og nýtt ræsi í stað einbreiðrar brúar á Mýrdalsjökulsvegi ásamt vegagerð þar.

Helstu magntölur eru:

Skeringar	5.590 m <sup>3</sup>
Fyllingar	5.670 m <sup>3</sup>
Fláafleygar	1.780 m <sup>3</sup>
Ræsi	126 m
Neðra burðarlag	6.490 m <sup>3</sup>
Efra burðarlag	3.435 m <sup>3</sup>
Tvöföld klæðing	28.015 m <sup>2</sup>
Frágangur fláa	25.025 m <sup>2</sup>

Verkinu skal að fullu lokið 1. september 2008.

Útboðsgög verða seld hjá Vegagerðinni Breiðumýri 2 á Selfossi og Borgartúni 7 í Reykjavík (móttaka) frá og með mánudeginum 31. mars 2008. Verð útboðsgagna er 4.000 kr.

Skila skal tilboðum á sömu stöðum fyrir kl. 14:00 þriðjudaginn 15. apríl 2008 og verða þau opnuð þar kl. 14:15 þann dag.

### Strandavegur (643), Geirmundar- staðavegur - Hálsgröta 07-086

Vegagerðin óskar eftir tilboðum í endurlögn Strandavegar (643) í Strandabyggð og Hólmavíkurhreppi. Vegarkafllinn er í botni Steingrímsfjarðar, frá Geirmundarstaðavegi að slitlagsenda rétt innan Hálsgrötu.

Vegarkafllinn er 4,0 km að lengd og skal vera 6,5 m breiður með bundnu slitlagi.

Helstu magntölur eru:

Skeringar	36.000 m <sup>3</sup>
Fyllingar og fláafleygar	26.000 m <sup>3</sup>
Neðra burðarlag	9.000 m <sup>3</sup>
Efnisvinnsla	12.000 m <sup>3</sup>
Efra burðarlag	6.000 m <sup>3</sup>
Tvöföld klæðing	25.000 m <sup>2</sup>
Frágangur fláa	63.000 m <sup>2</sup>
Rofvarnir	4.000 m <sup>3</sup>

Verki skal vera að fullu lokið fyrir 1. október 2008.

Útlögn klæðingar skal þó að fullu lokið 1. september 2008.

Útboðsgögn verða seld hjá Vegagerðinni Dagverðardal á Ísafirði og Borgartúni 7 í Reykjavík (móttaka) frá og með mánudeginum 31. mars 2008. Verð útboðsgagna er 4.000 kr.

Skila skal tilboðum á sömu stöðum fyrir kl. 14:00 þriðjudaginn 15. apríl 2008 og verða þau opnuð þar kl. 14:15 þann dag.