



Framkvæmda- fréttir

5. tbl. /08



Í stórum dráttum útlit fyrirhugaðrar brúar þar sem Vífilsstaðavegur fer yfir Reykjanesbraut. VST hannar mislægu gatnamótin en Úti og inni arkitektar hanna útlit brúarmannvirkja og undirganga. Mynd: Úti og inni arkitektar.

Mislæg gatnamót Reykjanesbrautar við Vífilsstaðaveg

Á næstunni verða boðin út mislæg gatnamót Reykjanesbrautar við Vífilsstaðaveg ásamt gerð undirganga fyrir gangandi umferð vestan gatnamótanna. Verkið er unnið í samráði við bæjaryfirvöld í Garðabæ, Orkuveitu Reykjavíkur og Mílu.

Verkinu er skipt í eftirtalda aðal verkhluta:

Vegagerð

Í þessum verkhluta eru allir verkþættir vegagerðar við gerð Vífilsstaðavegar frá núverandi vegi vestan gatnamótanna austur fyrir núverandi gatnamót við Vetrarbraut, gerð tveggja hringtorga sitt hvorum megin gatnamótanna þar sem rampar frá Reykjanesbraut tengjast Vífilsstaðavegi, gerð þriggja rampa og einnar slaufu upp frá Reykjanesbraut að hringtorgunum, lagfæringar á Reykjanesbraut eftir gerð mislægra gatnamóta með færslu á eyjum og breytingu akreina og gerð göngustíga um svæðið ásamt landmótun við og í næsta nágrenni við vegi, brýr, undirgöng og stíga.

Verktaki skal sjá um alla veglýsingu með vegum við gatnamótin og brúarmannvirki. Þá skal verktaki leggja raflagnir að undirgöngum undir Vífilsstaðaveg en verkkaupi eða annar verktaki á hans vegum leggur til lampa og setur upp lýsingu í þau undirgöng. Verkkaupi leggur til ljósastólpa og lampa en verktaki leggur að öðru leyti til allt efni, þar með talda

rafstrengi og alla vinnu við uppsetningu ljósastólpa, lagningu rafstrengja og tengingu þeirra.

Brúargerð

Í þessum verkhluta er gerð steyptrar brúar yfir Reykjanesbraut. Brúin er eftirspennnt staðsteypt brú sem hvílir á endastöplum og einum miðstöpli. Brúin er 13,5 m á breidd og $29+32=62$ m á lengd milli endastöpla. Verktaki leggur til og setur upp ljósabúnað, sem kemur í og við brúarmannvirki og tengir hann. Á meðan á brúarsmíði stendur mun umferð um Reykjanesbraut verða órofin og skal verktaki því taka tillit til þess óhagræðis, sem af því stafar. Leyfileg hámarkshæð undir uppslátt brúardekks skal vera 4,3 m og skal verktaki koma fyrir viðvörunarbúnaði yfir Reykjanesbraut og Vífilsstaðaveg beggja vegna brúar.

Undirgöng

Í þessum verkhluta er gerð undirganga fyrir gangandi umferð undir Vífilsstaðaveg vestan gatnamótanna. Undirgöngin eru gerð úr stálbogum sem koma á steypar undirstöður. Steypa skal undirstöður, reisa stálbogagöng, fylla að heim, leggja jarðvatnslagnir og ganga frá inni í göngum. Steypa skal stoðveggi við gangamunna og með tröppum á göngustíg upp

Framkvæmdafréttir Vegagerðarinnar 5. tbl. 16. árg. nr. 490 25. feb. 2008

Ritstjórn
og umsjón útgáfu:
**Viktor Arnar
Ingólfsson**
Ábyrgðarmaður:
Gunnar Gunnarsson
Prentun: Gutenberg

Ósk um áskrift sendist til:
**Vegagerðin
Framkvæmdafréttir
Borgartúni 7
105 Reykjavík**
eða vai@vegag.is

Vegagerðin gefur út Framkvæmdafréttir til að kynna útboðsframkvæmdir fyrir verktökum. Fyrirhuguð útboð eru kynnt, útboðsauglýsingar eru birtar og greint er frá niðurstöðum og samningum. Auk þess er í blaðinu annað það fréttafni sem verður til hjá stofnuninni og talið er að eigi erindi til verktaka. Áskrifendur eru m.a. verktakar, verkfræðistofur og fjölmiðlar. Áskrift er endurgjaldslaus.

frá undirgöngum að sunnanverðu. Verkkaupi leggur til efni í stálbogana en verktaki setur þá upp og gengur frá að fullu. Verkkaupi leggur til lýsingu í undirgöngin og setur hana upp en verktaki leggur til og setur upp tengiskáp fyrir utan göngin og leggur rafstreng að undirgöngum. Annað efni til lýsingar og alla vinnu við uppsetningu hennar leggur verktaki til.

Tengja skal undirgöngin stígakerfi við sinn hvorn enda ganganna og gera tröppur upp frá undirgöngum við báða gangamunna.

Veitustofnanir

Í þessum verkhluta felst að grafa fyrir og leggja strengi og ídráttarrör fyrir veitustofnanir Orkuveitu Reykjavíkur og Mílu í þá dýpt og breidd sem uppdrættir sýna eða ákveðið er af fageftirlitsmanni.

Breyta þarf legu stofnæðar hitaveitulagna við undirgöng undir Vífilsstaðaveg að norðanverðu og þvert í gegnum Vífilsstaðaveg. Verktaki skal leggja nýja lögn, DN700/ø900 stálpípu í plastkápu þar sem legu lagna verður breytt og tengja við eldri lagnir sem eru DN 600/ø800 mm.

Verktaki skal leggja ídráttarlagnir við öll gatnamót og um brúna fyrir lagnir og strengi, leggja 11 kV háspennustreng með Vífilsstaðavegi um nýju brúna og leggja símalagnir fyrir Mílu.

Mislægu gatnamótin skulu vera tilbúin til notkunar haustið 2008. Þá skal vera lokið öllum verkum sem unnin verða frá vegum. Verkinu skal öllu vera lokið sumarið 2009.



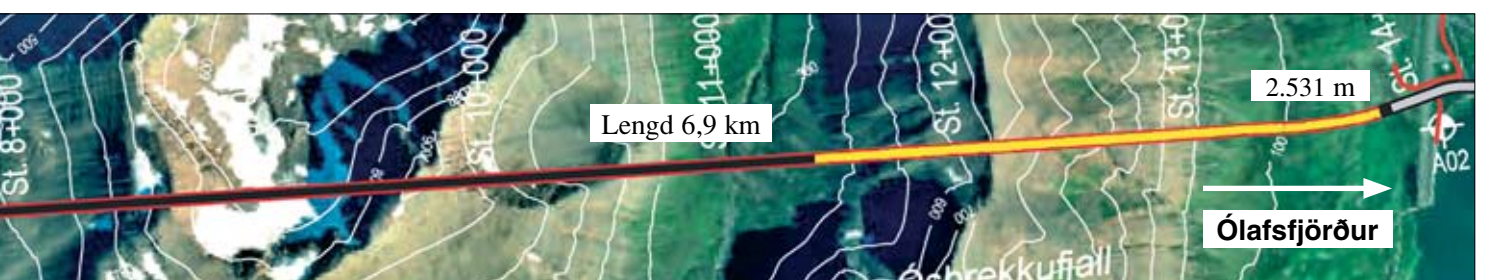
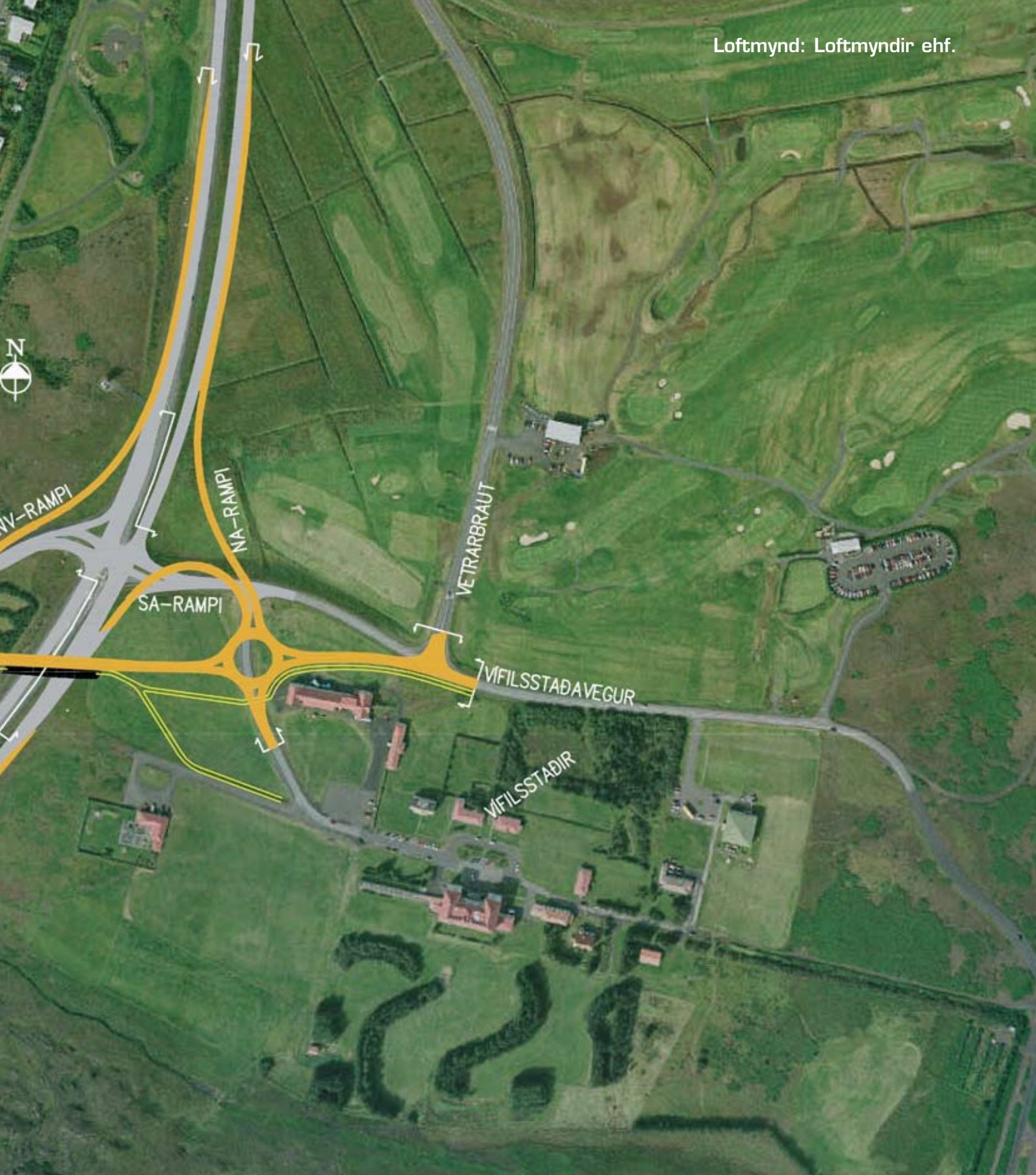
Héðinsfjarðargöng

Gröftur Héðinsfjarðarganga frá Ólafsfirði gekk vel í viku 6. Þar voru sprengdir 67 m auk þess sem unnið var að neyðar- og snúningsútskoti. Siglufjarðarmegin gekk mun hægar vegna bergþéttinga en þar voru sprengdir 36 m í viku 6.

Gröftur gekk hægt í viku 7. Siglufjarðarmegin voru sprengdir 25 m en megin hluta vikunnar var unnið við bergþéttingar. Lengd ganga þeim megin frá er nú 3.378 m. Ólafsfjarðarmegin voru einungis sprengdir 4 m í viku 7 en þar var einnig unnið við bergþéttingar auk þess sem unnið var við snúningsútskot. Lengd ganga þeim megin frá er nú 2.531 m. Samtals er því búið að sprengja 5.909 m eða um 55,9% af heildarlengd.



Staða framkvæmda við Héðinsfjarðargöng 4. feb. 2008. Búið er að sprengja 3.378 m í Siglufirði og 2.531 m í Ólafsfirði.



Samtals er búið að sprengja 5.909 m sem er 55,9% af heildarlengd.



Hreinn Haraldsson
framkvæmdastjóri
þróunarsviðs
Vegagerðarinnar skrifar

Einkaframkvæmd í vegagerð á Norðurlöndum

Heitið einkaframkvæmd lýsir í raun ekki þeirri aðferðafræði sem hér verður fjallað um, og kallast á ensku „Public Private Partnership“ skammstafað PPP og á norsku „Offentlig Privat Samarbeid“ skammstafað OPS og samsvarandi á sænsku og dönsku. Um er að ræða „samstarf hins opinbera og einkaaðila“ en ekki framkvæmd á höndum einkaaðila eins og íslenska heitið gefur til kynna. Lýsist hér með eftir þjálu nafni á slíkt samstarf!

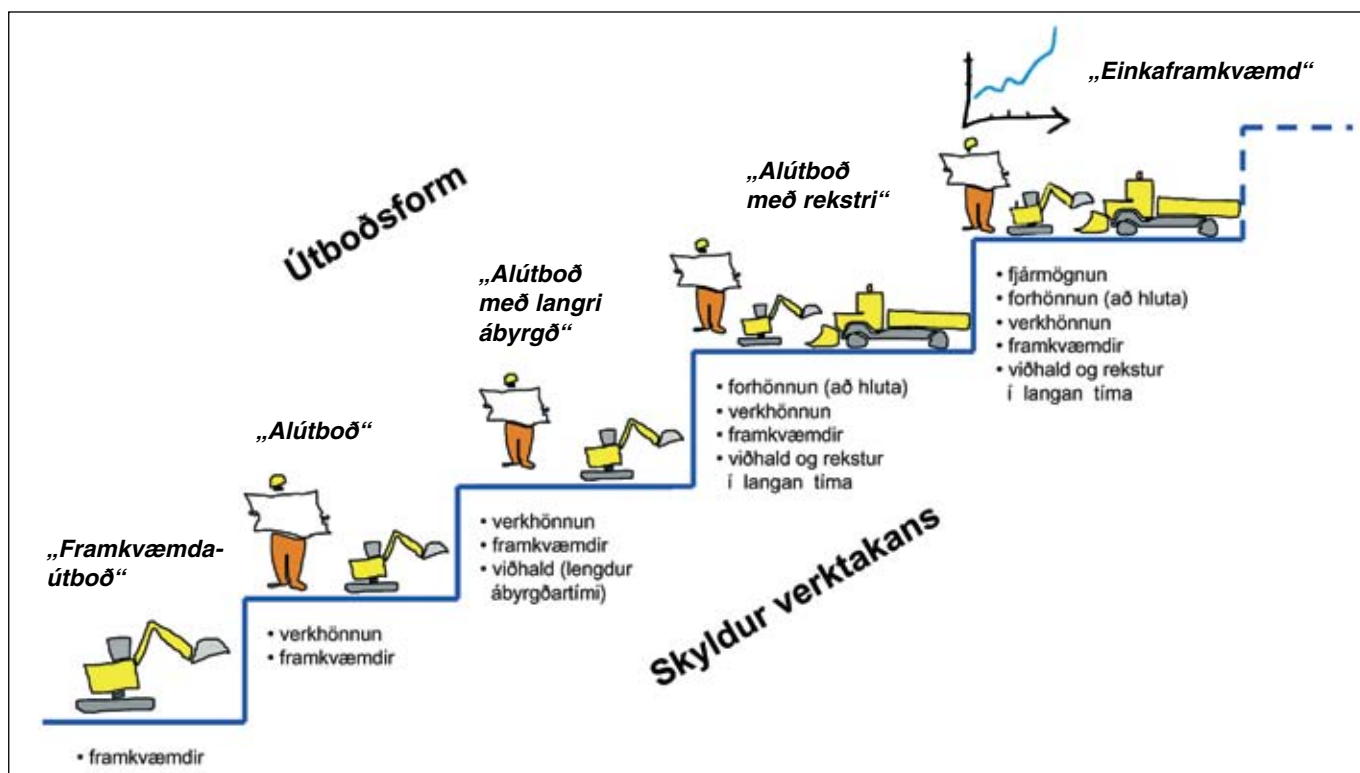
Á Norðurlöndum eru um þessar mundir gerðar ýmsar tilraunir með að innleiða einkaframkvæmd í gerð samgöngumannvirkja, en mun lengri reynsla er af slíkum framkvæmdum í mörgum öðrum Evrópulöndum. Einkaframkvæmd í þessu samhengi snýst um samvinnu opinberra aðila og einkageirans um verkefni eða þjónustu, þar sem einkaaðilinn tekur á sig hluta óvissunnar varðandi framkvæmd og/eða rekstur. Opinberi aðilinn skilgreinir verkefnið sem á að leysa, hvaða staðla á uppfylla og hvaða gæðum á að skila. Innan þess ramma fær einkaaðilinn frelsi til að skipuleggja og framkvæma verkið á sem hagkvæmasta hátt.

Í nóvember 2007 var haldinn fundur í Stokkhólmi um einkaframkvæmdir í vegagerð á Norðurlöndum, á vegum Norræna vegtækisambandsins (NVF). Á fundinum var einkum fjallað um reynslu Norðmanna, Svía og Finna á þessu sviði og hugmyndir þeirra um hvernig best sé að standa að slíkum verkefnum. Hér verður gerð grein fyrir því markverðasta sem fram kom á þessum fundi.

Noregur

Norðmenn virðast vera komnir lengst á þessu sviði. Stórþingið ákvað árið 2001 að þrjú verkefni sem sett voru á samgönguáætlun 2002-2011 skyldu unnin í einkaframkvæmd, sem tilraunaverkefni, og að einkaaðilinn ætti að fjármagna, hanna, byggja, reka og sjá um viðhald á viðkomandi vegarhluta. Markmiðið var að kanna hvort aðferðafræðin væri árangursríkari (effektívvari) en hefðbundnar aðferðir án þess þó að hið opinbera slepti eftirlitinu eða möguleikum á að ná pólitískum markmiðum. Einkaaðilinn á að hafa langvarandi ábyrgð á að reka og þjónusta veg sem uppfyllir uppsett hlutverk og gæði, eftir að hafa fyrst byggt allan veginn eða hluta hans. Fyrsti vegurinn var tilbúinn í júlí 2005, sá næsti rúmu ári síðar og sá þriðji verður tekinn í notkun sumarið 2008 og haustið 2009. Hvert verkefni innifelur 28 til 38 km af vegum, stundum með brúm og jarðgöngum. Þessi þrjú verkefni hafa verið boðin út á evrópska efnahagssvæðinu og í einu þeirra er verktaki utan Norðurlanda aðaleigandi. Fjórar samsteypur fá að bjóða í en þeim síðan fækkað í tvær fyrir lokatilboð. Ríkið endurgreiðir kostnað við byggingu og 25 ára rekstur og viðhald, eftir fyrirfram ákveðnum reglum, og rekstraraðilinn fær ekki neinar tekjur af veggjöldum. Ríkið á mannvirkin en fyrirtækið hefur umsjón með þeim (forvalter), og ríkið tekur við þeim án endurgjalds í lok samningstímans.

Norðmenn hafa ákveðið að endurgreiðsla til verktakans skuli ekki byggja á magni umferðar, svonefndum skuggagjöldum, heldur á þeirri þjónustu sem fyrirtækið veitir vegfarendum með aðgengi að mannvirkjum með ákveðnum gæðum. Árleg greiðsla byggir 75-95% á aðgengi (frádráttur ef t.d. einstakar akreinar eða hluti mannvirkja er ekki opinn og greiðfær) og 5-25% á þjónustunni (vetrarþjónusta, mengun í jarðgöngum o.s.frv.). Síðan getur verið aukabónus fyrir gott umferðaröryggi eða ef umferð fer yfir skilgreind mörk. Norðmenn telja betra að hafa jafnar greiðslur yfir allan samningstímann, en í fyrstu verkefninum voru mun hærri greiðslur fyrstu árin. Ekki er talið rétt að fara af stað með einkaframkvæmd fyrir minni verk en 10-15 milljarða króna.



Samanburður útboðsforma, þýtt úr sænsku.

Við val á einkaaðila er farin nokkurs konar samningsviðræðnaleið. Eftir almenna auglýsingu og forval eru valdar fjórar samsteypur sem fá að senda inn fyrstu tilboð. Þau eru metin og rætt við alla bjóðendur og síðan valdir tveir aðilar sem rætt er við enn frekar og sem fá að senda endanleg boð. Við endanlegt val er lögð megináhersla á núvirði allra greiðslna til verktakans á 25 ára samningstíma, ásamt áreiðanleika samsteypunnar og traustum fjárhagslausnum. Einnig er lagt mat á tæknilausnir og útlit mannvirkja. Þessi ferill tekur meira en eitt ár.

Opinberir aðilar bera ábyrgð á úttektum, skipulagsmálum, mati á umhverfisáhrifum, samningum við landeigendur, framkvæmdaleyfum og þ.h. Fyrirtækið tekur á sig áhættu við fjármögnun, byggingu, rekstur og viðhald. Tekjuleg áhætta þess er bundið við það að skila því sem skilgreint er í samningum varðandi virkni og gæði mannvirkja.

Eftir þessi fyrstu skref er reynsla Norðmanna sú varðandi mannvirkjagerðina að einkaframkvæmd fylgi öflug verkefnisstjórnun, styttri framkvæmdatími, ágæt gæði og mikill samstarfsvilji. Hins vegar hefur ekki verið um beinan fjárhagslegan ábata að ræða þar eð framkvæmdakostnaður er ekki lægri en með hefðbundnum aðferðum, en styttri framkvæmdatími skilar samt fjárhagslegum ávinningi fyrir verkkaupann og not-

endur. Ekki er ennþá ljóst hvort líftímakostnaður verður lægri. Þeir telja að einkafjármögnun skapi meiri aga, það hefur verið mikil samkeppni milli fjármögnunarfyrtækja og fjármagnskostnaður hefur lækkað frá fyrsta til þriðja verkefnisins. Ekki hefur verið hægt að staðfesta neina tæknilega þróun eða nýjungar í þessum verkefnum, en þeim hefur hins vegar fylgt framþróun í framkvæmdaskipulagningu, samningsgerð og verkefnafjármögnun.

Finland

Finnar endurbyggðu veginn milli Helsingfors og Lahti í einkaframkvæmd. Hann var tekinn í notkun 1999 og samningurinn nær til 2012. Endurgreiðslur eru gegnum svonefnd skuggagjöld, sem að mestu byggja á magni umferðar. Þeir telja að verkið hafi unnist á mun skemmri tíma og fyrir minni kostnað þegar upp verður staðið en ef um hefðbundna aðferðafræði hefði verið að ræða, með framkvæmdafjárveitingum sem dreifðust á fleiri ár. Nú er í byggingu hraðbraut milli Muurla og Lojo, 51 km langur vegur með brúm og jarðgöngum. Verkið var boðið út 2004-2005, 5 samsteypur óskuð eftir þátttöku og þrjú tilboð bárust. Talið er að verkið vinnist hraðar og verði ódýrara en ef um hefðbundna aðferð hefði verið að ræða. Samningurinn nær til 2029, og endurgreiðslur

Niðurstöður útboða

Auðsholtsvegur (340)

um Syðra-Langholt 07-091

Tilboð opnuð 19. febrúar 2008. Nýbygging 1,6 km Auðsholtsvegur, frá Birtingaholti og um Syðra-Langholt. Helstu magnþölur eru:

Bergskering	13.200 m ³
Efnisvinnsla	8.310 m ³
Fylling	10.775 m ³
Fláafleygar	6.840 m ³
Neðra burðarlag	6.185 m ³
Efra burðarlag	2.125 m ³
Tvöföld klæðing	12.230 m ²
Ræsalögn	141 m
Girðingar	2,6 km
Frágangur fláa	26.710 m ²

Verkinu skal að fullu lokið 1. september 2008.

nr.	Bjóðandi	Tilboð (kr.)	Hlutfall (%)	Frávik (þús.kr.)
7	Heflun ehf., Hellu	55.001.950	133,8	13.878
6	Vörubílstjórastjórnun Mjöltnir, Selfossi	44.773.050	108,9	3.649
5	Vélgrafan ehf., Selfossi	44.550.700	108,4	3.427
4	Sigurjón Hjartarson Grímsnesi	44.340.600	107,9	3.217
3	Gröfutekni ehf. Flúðum	42.996.675	104,6	1.873
2	Borverk ehf., Reykjavík	42.138.310	102,5	1.015
1	Nesey ehf., Selfossi	41.123.700	100,1	0
---	Áætlaður verktakakostnaður	41.100.000	100,0	-24

Framsveitarvegur (576), Snæfellsnesvegur - Norður-Bár 07-011

Tilboð opnuð 12. febrúar 2008. Ný- og endurlögn 4,9 km kafla Framsveitarvegur (576) í Grundarfjarðarbæ, frá Snæfellsnesvegi að Norður-Bár. Vegurinn skal vera 6,5 m breiður með tvöfaldr klæðingu.

Helstu magnþölur eru:

Skeringar	50.000 m ³
Fylling og fláafleygar	35.000 m ³
Neðra burðarlag	11.000 m ³
Efra burðarlag	6.000 m ³
Efnisvinnsla	6.000 m ³
Tvöföld klæðing	31.000 m ²
Frágangur fláa	78.000 m ²

Útlögn klæðingar skal lokið 1. september 2008.

Verkinu skal að fullu lokið fyrir 1. október 2008.

nr.	Bjóðandi	Tilboð (kr.)	Hlutfall (%)	Frávik (þús.kr.)
8	KNH ehf., Ísafirði	83.524.000	127,3	20.067
7	Alm. umhverfisþjónustan ehf., Grundarfirði	79.604.900	121,3	16.148
6	BB og synir ehf., Stykkishólmi	73.837.000	112,6	10.380
5	Borgarverk ehf., Borgarnesi	71.312.000	108,7	7.855
4	Velverk ehf., Borgarbyggð	69.492.000	105,9	6.035
3	Dodds ehf., Grundarfirði	69.355.200	105,7	5.898
2	Stafnafell ehf., Snæfellsnesi	68.836.500	104,9	5.380
---	Áætlaður verktakakostnaður	65.600.000	100,0	2.143
1	Fínafl ehf., Mosfellsbæ	63.457.000	96,7	0

byggja á svipuðum viðmiðunum og í Noregi, þ.e. fyrst og fremst á aðgengi notenda að mannvirkjunum og þjónustunni, en ekki á umferð. Finnar leggja áherslu á að ef reynt er að láta hagkvæmari tæknilausir veða upp dýrara fjármagn henti einkaframkvæmdaraðferðin mun betur fyrir mannvirki á nýjum stöðum en fyrir endurgerð veða í óbreyttri legu, og í raun mæla þeir ekki með aðferðinni í slíkum verkefnum. Þeir telja einnig óráðlegt að fara beint eftir aðferðum frá öðrum löndum, t.d. Bretlandi, vegna annars lagaumhverfis, annarskonar hefða við samningsgerð o.fl. Miðað er við að þótt fleiri verkefni verði unnin á þennan hátt eigi fjárfestingar í vegagerð með einkaframkvæmdum ekki að verða meira en 15% af heildarverkum.

Svíþjóð

Hjá Svíum kom fram að fjármálaráðuneytið þar setji fyrirvara við hugmyndir um einkaframkvæmdir í vegamálum, sem þeir segja binda fjármagn til mjög langs tíma og minnka svigrúm til þess að takast á við breyttar aðstæður í ríkisfjármálum á hverjum tíma. Þeir sem styðja aðferðafræðina benda á að með einkaframkvæmd verði árlegar fjárveitingar hins opinbera við afmarkað verkefni fyrirséðar, svo framfarlega sem fyrirtækið skilar umsömdu verki, þetta sé í dag margreynd og viðurkennd aðferð í mörgum Evrópuríkjum, að töluvert sé í það að sækja að ná meiri hraða í framkvæmdum og flutningi áhættu til þeirra sem best kunna með hana að fara, ásamt heildarsýn

gegnum langtímasamninga um viðhald og þjónustu. Þeir telja kostina einkum vera líftímahugsunina (þ.e. að bygging, fjármögnun, rekstur og þjónusta sé á hendi eins og sama aðila til langs tíma), betri stýringu verkefna, betri skilgreiningu áhættu og hugsanlegar framfarir í tæknilegum eignum. Leggja þeir áherslu á að fyrstu verkefni séu ekki of flókin, vinna þurfi mjög vel að undirbúningi án þess þó að hanna tæknilega hluti í smáatriðum. Drifkraftarnir séu ekki þjóðhagslegir, heldur fyrst og fremst von um að ná meiri hagkvæmni. Svíar hafa lagt mikla vinnu í undirbúning í mörg ár, og eru nú með fjögur hugsanleg verkefni á teikniborðinu. Beðið er ákvörðunar ríkisstjórnar, en fyrsta hugsanlega forval getur farið fram í árslok 2008 og framkvæmdir þá um mitt ár 2010. Þeir reikna með að meiri hagkvæmni í einkaframkvæmdarverkum muni veða upp meiri fjármagnskostnað fyrirtækjanna miðað við t.d. ríkislán. Þeir miða við að nota svipaðar aðferðir og Norðmenn varðandi lengd samnings og form endurgreiðslu.

Danmörk

Danir kynntu ekki sínar hugmyndir á fundinum í Stokkhólmi en í ljós kom í umræðum að þeir taka einkaframkvæmdum með miklum fyrirvara. Þó eru þeir með í bígurð að bjóða út 25 km hraðbraut (15 milljarða verk) þar sem bjóðendur geta annars vegar boðið í hönnun og byggingu, og hins vegar einkaframkvæmd með fjármögnun, hönnun, byggingu, viðhaldi og rekstri. Danir lögðu áherslu á að fjárfestingar

Yfirlit yfir útboðsverk

Þessi listi er stöðugt til endurskoðunar og geta dagsetningar og annað breyst fyrirvaralaust. Það eru auglýsingar útboða sem gefa endanlegar upplýsingar.

Fremst í lista er númer útboðs í númerakerfi framkvæmdaedeildar.

Rautt númer = nýtt á lista

Fyrirhuguð útboð	Auglýst: dagur, mánuður, ár
08-060 Arnarnesvegur (411), Rjúpnavegur - Fífuhvamsvegur, hönnun	08
08-059 Arnarnesvegur (411), Reykjanesbraut - Breiðholtsbraut, hönnun	08
08-058 Reykjanesbraut (41), breikkun, Strandarheiði - Njarðvík	08
08-057 Suðurstrandarvegur (427), Sláttudalur - Þorlákshafnarvegur, eftirlit	08
08-056 Lyngdalsheiðarvegur (365), eftirlit	08
08-015 Strandavegur (643) í Bjarnarfirði	08
08-033 Hringvegur (1) um Hornafjarðarfliót	08
08-034 Rangárvallavegur (264), Hringvegur - Minna Hof	08
08-054 Hringvegur (1), Norðlingavað - Nesbraut	08
08-052 Reykjanesbraut (42), Kaldárselsvegur - Krýsuvíkurvegur	08
08-032 Bræðratunguvegur (359) um Hvítá	08
08-026 Reykjabraut (724), Hringvegur - Svínvetningabraut	08
08-025 Vatnsdalsvegur (722), Hof - Hjallaland	08
08-023 Vestfjarðavegur (60) um Hjarðardalsá	08
08-055 Reykjanesbraut (41), undirgöng við Hafnaveg	08
08-022 Vestfjarðavegur (60), Kjálkafjörður - Vatnsfjörður	08
08-042 Breikkun Hringvegur (1) á Norðvestursvæði 2008-2009, 1. áfangi	08
08-021 Vestfjarðavegur (60), Gufudalssveit	08

Fyrirhuguð útboð, framhald	Auglýst:
08-036 Suðurstrandarvegur (427), Ísólfskáli - Sláttudalur	08
08-051 Keflavíkurvegur (424), Reykjanesbraut - Njarðarbraut	08
08-018 Snæfellsnesvegur (54) um Fróðarheiði	08
08-031 Fjallabaksleið nyrðri (F208) og Sprengisandsleið (F26)	08
08-016 Hringvegur (1) um Blönduós	08
08-046 Vetrarþjónusta Norðvestursvæði, Bíldudalur - Brjánslækur 2008-2011	08
08-030 Yfirlagnir Suðursvæði 2008, malbik	08
08-040 Yfirlagnir Norðaustursvæði 2008, malbik	08
08-035 Festun og yfirlögn á Suðursvæði 2008	08
08-053 Reykjanesbraut (41), gatnamót við Vífilsstaðaveg	08
08-050 Grassláttur á Suðvestursvæði 2008-2010	08
08-045 Efnisvinnsla Norðvestursvæði 2008-2009, vesturhluti	08
08-044 Efnisvinnsla Norðvestursvæði 2008-2009, norðurhluti	08
08-049 Yfirlagnir Suðvestursvæði 2008, malbik	08
08-039 Yfirlagnir Norðaustursvæði 2008-2009, norðurhluti, klæðing	08
08-029 Efnisvinnsla Suðursvæði 2008	08
08-048 Yfirlagnir Suðvestursvæði 2008, „repave“	08
08-038 Yfirlagnir Norðaustursvæði 2008-2009, austurhluti, klæðing	08
08-019 Vestfjarðavegur (60) um Tunguá	08
08-043 Festun og yfirlögn á Norðvestursvæði 2008-2009	08
08-028 Mýrdalsjökulsvegur (222), Skálavegur (246), Skógar að byggðasafni (2288)	08

með einkaframkvæmd í innviðum þar í landi mættu ekki vera meira en 20% af heildinni, til að binda ekki um of hendur komandi kynslóða.

Ísland

Hér á Íslandi hefur einkaframkvæmd og fjármögnun samgöngu-mannvirkja verið töluvert til umræðu á undanförunum árum. Nokkrar nefndir á vegum samgöngu- og fjármálaráðuneyta hafa skilað af sér skýrslum og Ríkisendurskoðun hefur einnig fjallað sérstaklega um þetta efni¹. Gerð hefur verið grein fyrir kostum og göllum þessarar aðferðar samanborið við hefðbundin útbod og fjármögnun á vegum hins opinbera. Þau verkefni í vegagerð sem helst hefur verið rætt um eru Sundabraut, Suðurlandsvegur og Vesturlandsvegur út frá höfuðborginni, og Vaðlaheiðargöng. Í samgönguáætlun kemur fram að einkaframkvæmd, með eða án gjaldtöku af vegfarendum, er talin upp sem einn möguleiki til sérstakrar fjármögnunar ofantalinna verkefna, en einnig kemur til greina að fjármagna þau með sérstöku ríkisframlagi eða lántöku.

Við frekari vinnu í tengslum við einkaframkvæmdir í vegagerð á að vera unnt að fá góð ráð og upplýsingar frá

1) Einkaframkvæmd. Skýrsla nefndar fjármálaráðherra. Júní 1998. Hvalfjarðargöngin og Sundabraut, mat á kostum og göllum einkaframkvæmdar. Ríkisendurskoðun, júní 2006. Einkaframkvæmd í samgöngum. Skýrsla nefndar samgönguráðherra. Desember 2006. Skýrsla vinnuhóps um gerð Vaðlaheiðarganga. Október 2007. Skýrsla starfshóps um Sundabraut. Janúar 2008.

Noregi. Þá virðist einnig álitlegt að stefna á að nota „Norræna módelið“, þar sem samið er til 25 ára við félag eða fyrirtæki sem sér um hönnun, byggingu, fjármögnun, viðhald og rekstur viðkomandi vegarhluta, og þar sem endurgreiðslur byggja 80-90% á aðgengi að mannvirkjunum, 10-20% á gæðum og einhverri viðbót sem tengist árangri í umferðaröryggi og sliti vegna umferðar fram yfir skilgreind mörk. Þá virðist engin sérstök ástæða til að tengja töku veggjalds við einkaframkvæmd, og þótt slíkt sé gert má gera það óhád samningi um byggingu og rekstur vegarins. Á fundinum í Stokkhólmi sem hér hefur verið til umfjöllunar kom fram að hvorki Svíar, Finnar eða Danir ætla að innheimta veggjald á þeim vegarköflum sem einkaaðilar taka að sér að byggja og reka. Norðmenn munu hins vegar í einhverjum tilfellum taka veggjöld, eins og reyndar hefur mjög víða verið gert síðustu áratugi, en innheimta og tekjuöflun verður alfarið á hendi ríkisins, óhád samningi við einkaaðilann sem rekur veginn. Þá er yfirlétt stofnað svokallað veggjaldsfyrirtæki, eða „bompengeselskap“. Það fyrirtæki sér aðeins um innheimtu veggjalda og fjármögnun þess hluta framkvæmdarinnar sem veggjöldin standa undir, en síðan er það Vegagerðin (Statens vegvesen) sem sér um hönnun, útbod framkvæmda og eftirlit og rekstur mannvirkja eftir að þau hafa verið tekin í notkun, eða einkafyrirtæki ef um einkaframkvæmd hefur verið að ræða.

Febrúar 2008

Fyrirhuguð útbod, framhald	Auglýst:
08-047 Vetrarþjónusta Suðvestursvæði 2008-2013	08
08-037 Efnisvinnsla Norðaustursvæði 2008-2009, norðurhluti	08
08-027 Búrfellsvegur (351), Biskupstungnabraut - Hæðarendi	08
08-012 Norðausturvegur (85), Bunguflói - Vopnafjörður	08
08-011 Kísilvegur (87) á Hólasandi	08
08-010 Hringvegur (1), Valtýskambur - Sandbrekka	08
08-009 Hófaskarðsleið, Rauфарhafnartenging	08
08-008 Hringvegur (1), breikkun í Öxnadal	08
08-007 Illugastaðavegur (833), slittlagsendi - Illugastaðir	08
08-006 Borgarfjarðarvegur (94), Lagarfossvegur - Unaós	08
08-005 Hringvegur (1), Litla Sandfell - Haugaá	08
08-004 Dagverðareyraryvegur (816), Hringvegur - Skjaldarvík	08
08-003 Knarrarbergsvegur (8490), Veigastaðavegur - Leifsstaðavegur	08
08-002 Hörgárdalsvegur (815), Skriða - Björg	08
07-089 Dettifossvegur (862), Dettifoss - Norðausturvegur	08
07-084 Suðurstrandarvegur (427), Sláttudalur - Þorlákshafnarvegur	08
07-039 Álftanesvegur (415), Hafnarfjarðarvegur - Bessastaðavegur	08
07-040 Álftanesvegur (415), Hafnarfjarðarvegur - Bessastaðavegur, eftirlit	08
06-006 Upphéraðsvegur (931), Fellabær - Ekkjufell	08
07-012 Skagavegur (745), snjóastaðir	08

Fyrirhuguð útbod, framhald	Auglýst:
07-090 Lyngdalsheiðarvegur (365), Þingvallavegur - Laugarvatnsvegur	08
07-086 Strandavegur (643), Djúpvegur - Drangsnisvegur	08
07-009 Hvammstangavegur (72) um Hvammstanga	08
06-007 Dettifossvegur (862), Hringvegur - Dettifoss	08
Auglýst útbod	Auglýst: Opnað:
07-010 Leirársveitarvegur (504), Leirá - Svínadalsvegur	11.02.08 26.02.08
Útbod á samningaborði	Auglýst: Opnað:
08-041 Yfirborðsmerkingar, vegmálun 2008-2010	04.02.08 19.02.08
07-091 Auðsholtsvegur (340) um Syðra Langholt	04.02.08 19.02.08
07-011 Framsveitarvegur (576), Snæfellsnesvegur - Norður-Bár	28.01.08 12.02.08
08-001 Hringvegur (1), brú á Rangá hjá Flúðum	28.01.08 19.02.08
07-085 Óshlíðargöng, eftirlit	26.11.07 15.01.08
07-062 Óshlíðargöng	07.08.07 22.01.08
Samningum lokið	Opnað: Samið:
07-101 Niðurrekstrarstaurar fyrir Héðinsfjarðará B.M. Vallá	29.01.08 06.02.08
07-088 Norðfjarðarvegur (92), um Hólmaháls Suðurverk hf.	18.12.07 05.02.08
07-038 Reykjanesbraut (41), gatnamót við Arnarnesveg, eftirlit Almenna verkfræðistofan hf.	15.01.08 11.02.08

Niðurstöður útboða

Hringvegur (1), brú á Rangá hjá Flúðum 08-001

Tilboð opnuð 19. febrúar 2008. Bygging brúar á Rangá hjá Flúðum á Fljótsdalshéraði, norðan Fellbæjar. Brúin er 28 m löng, 9,5 m breið eftirspennit bitabru. Nýja brúin þverar Rangá í óbreyttri veglínu. Í verkinu felst einnig bygging bráðabirgðahjáleiðar, rif á núverandi brú, uppbygging vegarins beggja vegna nýju brúarinnar og rif bráðabirgðahjáleiðar.

Helstu magntölur í vegagerð eru :

Fylling og fláafleygar	2.540 m ³
Stálröraræsi í hjáleid	72 m
Neðra burðarlag	1.600 m ³
Efra burðarlag	400 m ³
Tvöföld klæðing	1.040 m ²
Einföld klæðing á hjáleid	1.500 m ²
Frágangur fláa	2.700 m ²

Helstu magntölur í brúargerð eru :

Gröftur	1.000 m ³
Fylling að stöplum	600 m ³
Bergskering	10 m ³
Bergboltar	147 stk.
Mótafletir	1.186 m ²
Slakbent járnalögn	30,3 tonn
Spennit járnalögn	5,49 tonn
Steypa	421 m ³
Vegrið	220 m

Verki skal að fullu lokið fyrir 1. september 2008.

nr.	Bjóðandi	Tilboð (kr.)	Hlutfall (%)	Frávik (þús.kr.)
5	Myllan ehf., Egilsstöðum	86.972.900	123,8	28.974
4	Viðhald fasteigna ehf., Egilsstöðum	70.633.280	100,5	12.634
---	Áætlaður verktakakostnaður	70.260.000	100,0	12.261
3	Smiðir ehf., Reyðarfirði	69.825.139	99,4	11.826
2	Mikael ehf., Hornafirði	63.428.300	90,3	5.429
1	Malarvinnslan hf., Egilsstöðum	57.999.091	82,5	0

Ráðstefna um snjóflóðavarnir

Verkfræðingafélag Íslands og Tæknifræðingafélag Íslands í samstarfi við Umhverfissráðuneytið, Vegagerðina, Veðurstofu Íslands, Skipulagsstofnun, Landsnet og Samband íslenskra sveitarfélaga munu standa fyrir alþjóðlegri ráðstefnu á Egilsstöðum dagana **11.-14. mars nk.** um málefni snjóflóðavarna, mannvirkjagerðar, umhverfis og samfélags. Enskt heiti ráðstefnunnar er: International Symposium on Mitigative Measures against Snow Avalanches.

Skipuleggjendur ráðstefnunnar hafa fengið til liðs við sig Norges Geotekniske Institutt (NGI) í Ósló og Wildbach und Lawinen Verbauung í Innsbruck (WLV). Þá er International Glaciological Society (IGS) á Englandi sérstakur stuðningsaðili ráðstefnunnar en þau félagasamtök eru mjög virt á þessu sviði í heiminum í dag.

Aðstandendur ráðstefnunnar hvetja alla sem starfa á þessum sviðum svo og aðra áhugasama til þess að kynna sér efni hennar nánar á heimasíðunni www.orion.is/snow2008.

Yfirborðsmerkingar, vegmálun, 2008 - 2010 08-041

Tilboð opnuð 19. febrúar 2008. Yfirborðsmerking akbrauta með málningu, árin 2008 - 2010. Um er að ræða málun á öllum svæðum Vegagerðarinnar.

Helstu magntölur, miðað við eitt ár, eru:

Málaðar miðlínur	1.000.000 m
Málaðar kantlínur	800.000 m
Formerkingar	900.000 m
Skiptimerkingar	4.500 stk.
Flutningur véla og vinnuflokks	1.000 km

Verki skal að fullu lokið 1. september 2010.

nr.	Bjóðandi	Tilboð (kr.)	Hlutfall (%)	Frávik (þús.kr.)
---	Áætlaður verktakakostnaður	60.400.000	100,0	18.710
4	Vegamál ehf., Reykjavík	48.265.900	79,9	6.576
3	Vegamálun ehf., Kópavogi	46.990.000	77,8	5.300
2	Veg-verk ehf., Kópavogi	42.949.500	71,1	1.260
1	Vegmerking ehf., Reykjavík	41.690.000	69,0	0

Þessi auglýsing birtist í dagblöðum 10. febrúar

Fullbúið skrifstofu- og þjónustu- húsnæði óskast á leigu fyrir Vegagerðina

Ríkissjóður óskar eftir að taka á leigu skrifstofu- og þjónustuhúsnæði fyrir starfsemi Vegagerðarinnar á höfuðborgarsvæðinu. Miðað er við að húsnæðið verði tekið á langtímaleigu, fullbúið til notkunar, án lauss búnaðar. Gerð er krafa um góða staðsetningu með tilliti til umferðartenginga, bæði innan höfuðborgarsvæðisins og við stofnleiðir út á land, snyrtilegt umhverfi, gott aðgengi og næg bílastæði. Vel kemur til greina að bíða eftir húsnæði sem byggja þarf frá grunni, ef það er talið gefa hagstæðustu lausn.

Húsrýmisþörf stofnunarinnar er áætluð um 5.000 m² sem skiptist í skrifstofur og tilheyrandi rými annars vegar og svo grófstarfsemi, þ.e., þjónusturými fyrir búnað og tæki, vöruhirlur og aðra grófstarfsemi hinsvegar. Þá er æskilegt að lóðinni fylgi gott útirými sem nýst gæti undir tæki, búnað og e.t.v. skammtímaþingdir.

Áætluð stærð útirýmis er 4.000-5.000 m². Heimilt er að aðskilja hús undir grófstarfsemi og útirýmið frá aðalbyggingu, þó með skilyrðum. Heimilt er að bjóða eingöngu í skrifstofurýmið annarsvegar og grófrými og útirými hinsvegar.

Æskilegt er að boðið húsnæði sé ekki á meira en fjórum hæðum.

Leigutilboðum, þar sem fram kemur stærð, afhendingartími og staðsetning húsnæðis ásamt leiguverði skal skila til Ríkiskaupa, Borgartúni 7, 105 Reykjavík eigi síðar en kl. 16:00, miðvikudaginn 26. mars 2008.

Frekari upplýsingar um þær kröfur sem húsnæðið verður að uppfylla eru aðgengilegar á heimasíðu Ríkiskaupa, www.rikiskaup.is