



# Framkvæmda- fréttir

8. tbl. /04

## Breiðamerkursandur og brýrnar Mótun sandsins í aldanna rás

Breiðamerkursandur liggur milli Örefa og Suðursveitar í Austur-Skaftafellssýslu. Af sandinum og jökulvötnunum þar fer ekki miklum sögum fyrstu aldir Íslandsbyggðar. Álitid er, að þá hafi landslag og aðstæður allar verið með öðrum hætti en verið hefur seinustu aldirnar. Sú mynd, sem við sjáum nú er gjörólík þeirri, er var fyrrum á Breiðamerkursandi. Um þetta má lesa í árbók Ferðafélags Íslands<sup>1)</sup> en þar segir:

„Á landnámsöld og fram eftir öldum voru jöklar hér sem annars staðar á landinu langtum minni en nú er. Jökulhetta var á Hnappafelli, eins og Örefajökull var nefndur í öndverðu, og skriðjöklar teygðu sig þar eitthvað niður eftir hlíðum. Vatnajökull var til en langtum minni en síðar varð, hugsanlega að mestu skorinn sundur í tvo eða þrjá jökulskildi, enda lengst af kallaður Klofajökull. Meginskriðjöklarnir frá honum voru litlir í samanburði við það sem síðar varð. Það sem við köllum einu nafni Breiðamerkurjökul voru þrjár skriðjökultungur sem óvíst er hvort náðu að renna saman neðan við Mávabyggðir en sú nafngift náði þá einnig yfir Esjufjöll. Jökuljaðarinn hefur þá legið allt að 15 kílómetrum innar en nú er en utan við var sléttu sem verið hafði sjávarbotn í ísaldarlokin. Drjúgur hluti þessarar miklu sléttu hefur verið gróinn og skógivaxinn á köflum eins og múlarnir beggja vegna og þar var víða allþykktur jarðvegur.“

Áætlað er, að árið 1732 hafi verið 9 km frá jöklinum til strandar við Jökulsá (uppdráttur Knopfs) en skv. Sveini Pálsyni frá 1793 eru það ekki nema tæpir 2 km, þannig að þá öldina hefur jökullinn sótt hratt fram á þeim stað. Í lok 19. aldar er hann kominn enn lengra og 1869 eru á sandinum austanverðum við svonefndar Fellsöldur (Fellshóla) aðeins eftir um 200 m niður í sjó, þannig að litlu hefur mátt muna að hann næði þangað alla leið. Bændur vestan sandsins óttuðust það og 1875 flýttu þeir kaupstaðarferð austur í Papós til að koma henni frá, ef leiðin á sandinum lokaðist<sup>2)</sup>. Einnig urðu menn úr Örefum á ferð í Papós 1893 hræddir um að komast ekki til baka vegna þessa. Svo fór þó ekki og síðan þá hefur jökullinn verið að hopa og býsna hratt á seinustu öld og er nú 4,5 km frá

ströndinni, þar sem hann er næst henni við Jökulsá. Þetta gerir hann í heildina tekið, en staðbundið getur hann farið á takmarkað framskið um tíma. Eftir sig skilur hann Jökulsárlón, en ekki eru heimildir um slíkt lón þar fyrr<sup>3)</sup>.



**Baldur Þ. Porvaldsson**  
deildarstjóri á brúadeild  
skrifar



*Kvíá, 1. brú. Kvía reyndist brúamönnum erfið í upphafi. Hún lék brúna grátt 1947 (sbr. myndina frá júlí það ár) og í framhaldi þess var gripið til þess ráðs að færa hana af upprunalega brúarstæðinu og setja á ána litlu neðar. Þar varð hún síðan nokkrum vikum síðar aftur fyrir vatnshlaupi og fór áin út úr farvegi sínum og þá var brúin lengd um 9 m. Þannig stóðst hún frekari áhlaup árinna allt þar til ný brú kom (2. brú). Ljósmynd frá Vegagerðinni, tekin af Flosa Björnssyni.*



*Kvíá, 2. brú (núverandi). Brúin hefur orðið fyrir glettum árinna líkt þeirri gömlu, þótt þær yllu ekki eins miklum skemmdum og á 1. brúnni. Því hefur verið hlaðið miklu grjóti að endum hennar til að hemja ána undir henni. Myndin er tekin í ágúst 1999. Ljósmynd höfundar.*

Breiðamerkursandur mótast seinustu aldirnar ekki af elds-umbrotum, ólíkt því sem er á Mýrdalssandi og Skeiðarársandi. Ekki fer sögum af því allt frá Örefajökulsgosinu 1362, en afleiðingar þess urðu mjög miklar og getur þeirra síðar. Gosið 1727 var miklu minna og virðist aðallega hafa gætt í Örefasveit vestanverðri. Óljósar heimildir eru um gos úr Örefajökli 1598 og allt er óvíst um það<sup>4)</sup>. Sá möguleiki er þó alltaf til staðar, að eldgos hafi átt sér stað undir jökli, þótt þess hafi ekki orðið vart í byggð eða komist upp úr jöklinum. Þarna eru að verki Breiðamerkurjökull ásamt nágrönnum sínum Fjallsjökli og Hrutárjökli, en þeir eiga vöxt sinn og viðgang allan undir veðurfarinu. Á þessu landsvæði er úrkoma mest á landinu og þess vegna segja þar breytingar veðurfarsins meira til sín í jöklunum en annars staðar. Framgangur þeirra seinustu aldirnar og síðan hop hefur farið ómjúkum höndum um landið og umturnað á alla vegu. Afleiðing þessa er, að árnar frá jökluunum (jökulárnar) taka miklum stakkaskiptum og ólmast stöðugt á nýjum stöðum, allt eftir því hvar þær ná að sleppa undan hrammi skriðjöklanna.

**Framkvæmdafréttir Vegagerðarinnar 8. tbl. 12. árg. nr. 365 22. mars 2004**

Ritstjórn  
og umsjón útgáfu:

**Viktor Arnar  
Ingólfsson**

Ábyrgðarmaður:  
**Gunnar Gunnarsson**  
Prentun: Gutenberg

Ösk um áskrift sendist til:  
**Vegagerðin**

**Framkvæmdafréttir**

**Borgartúni 7  
105 Reykjavík**  
(bréfsími 522 1109)  
eða [vai@vegag.is](mailto:vai@vegag.is)

Vegagerðin gefur út Framkvæmdafréttir til að kynna útbóðs-framkvæmdir fyrir verktökum. Fyrirhuguð útbóð eru kynnt, útbóðsauglýsingar eru birtar og greint er frá niðurstöðum og samningum. Auk þess er í blaðinu annað það fréttafni sem verður til hjá stofnuninni og talið er að eigi erindi til verktaka. Áskrifendur eru m.a. verktakar, verkfræðistofur og fjölmiðlar. Áskrift er endurgjaldslaus.



Hrútá, 1. brú. Mynd fengin hjá Þorgerði Þorleifsdóttur.



Hrútá, 2. brú, (núverandi). Myndin tekin í ágúst 1999. Ljósmynd höfundar.

### Byggð á Breiðamerkursandi

Breiðamerkursandur er nú talinn milli Kvíár og Fellsár en skilgreining á honum hefur þó verið breytileg í aldanna rás eftir því hvernig landslagið hefur breyst.

Allt bendir til, að fram eftir öldum hafi byggð verið veruleg á og við Breiðamerkursand. Veðurfarsskilyrði benda til þess og meðan jökullinn var varla nema svipur hjá sjón hjá því, sem síðar varð og hafði ekki umturnað landinu, þá verður ekki annað séð en þar hafi verið góð búsetuskilyrði, ekki síður en í öðrum landshlutum.

Í bókinni Leynardómar Vatnajökuls<sup>5)</sup> segir:

#### „Á hlaðinu á Breiðá

Hér stóð blómleg byggð fram eftir öldum: Fjall undir Breiðamerkursfjalli, jörðin Breiðá austar á sléttlendinu nálægt ánni, ef til vill sama jörð og síðar var nefnd Breiðármörk eða Breiðámörk. Fjall er talið í byggð nálægt 1400 en fór í eyði síðar. Í lok 17. aldar sást þar enn til túns og tófta en árið 1700 gekk jökullinn yfir rústir bæjarins.

Breiðár er víða getið í fornsögum, meðal annars í Njálu. Kári Sölmundarson sest þar fyrst að með Hildigunni Starkaðardóttur bróðurdóttur Flosa á Svínafelli. Breiðá (Breiðármörk) var yfirgefin 1698.“

Eins og fram kom hér fyrr þá gaus Öræfajökull árið 1362. Það var mikið gos með öskufalli og vatnshlaupum og eyddi byggðinni að mestu eða öllu í Héraði milli sanda (Litlahéraði), eins og sveitin nefndist þá. Öskufallið náði langt út fyrir héraðið en vatnshlaupin hafa verið afdrifarikust, þar sem þeirra gætti, eins og vestast á Breiðamerkursandi við Kvía. Talið er, að tekið hafi tvo áratugi að byggð kæmist aftur á í Öræfum, sem nefndust svo eftir gosið og að hún hafi verið með öðru sniði en áður var. Menn hafa valið sér til búsetu skástu staðina, sem verið hafa eftir hamfarirnar og trúlega í bæjarþyrpingum eins og nú er. Byggðin á Breiðamerkursandi virðist hafa sloppið stóráfallalaust frá gosinu 1727.

Eftir gosið 1362 eru það áhrif jöklanna og framgangur þeirra, sem eru helsti orlagavaldur byggðarinnar. Um jörðina Fell, sem stóð undir Fellsfjalli (Fellshellu) austast á Breiðamerkursandi og var sú seinasta, sem fór í eyði á sandinum, segir séra Þorsteinn Einarsson í sýslu- og sóknarlýsingu sinni fyrir Kálfafellsstaðarsókn frá 1855<sup>6)</sup> eftirfarandi:

„Jörð þessi var í fyrndinni og lengi fram eftir eign og aðsetur sýslumanna í Austur-Skaftafellssýslu, og var hún þá metin 100 hndr.; þar eftir varð hún 60 hndr., þar næst 20 hndr. og nú 6 hndr. Átti hún þá mikið og fagurt land, tvö eður þrjú býli, sem stóðu í landi hennar, sem nú liggur allt undir Breiðamerkurjökli, sandleðju og apalaur utan rétt að heita bæjarstæðið sjálft.“

Þess er að geta, að hndr. þ.e. hundrað, er forn eining við verðmat á jörðum. Nefna má til samanburðar við jarðir í Öræfum um miðja 19. öld, að þá var Skaftafell talið 12 hndr., Hof 28 hndr. og loks Kvísker (Tvísker) aðeins 4 hndr. Það var síðan 1869 að Fell fór í eyði og þá var aðeins eftir einn hinna eiginlegu Breiðamerkurþæja<sup>7)</sup> þ. e. Kvísker, sem haldið hafa velli allt til þessa dags.

Hver sá, sem lítur yfir hinn mikla jökulaur, sem nú er fram- an við Fellsfjall hlýtur að undrast að þar hafi verið helsta slægjujörð Suðursveitar fram á miðja 18. öld.

### Helstu vatnsföll á Breiðamerkursandi

Þær jökulár, sem nú eru á sandinum, eru ekki ýkja gamlar í hettunni, því þær eru allar meira og minna önnur vatnsföll en þær voru á fyrri hluta seinustu aldar, svo ekki sé leitað lengra aftur. Allar þær miklu breytingarnar á landi og jöklum, sem minnst hefur verið á hér fyrr, hafa skapað árnar með hinu margvíslegasta svipmóti, breytilegu frá einum tíma til annars.

Í bæklingi Hins íslenska Náttúrufræðifélags<sup>8)</sup> segir um árnar eftirfarandi:

„Um Breiðamerkursand hafa runnið þrjár stórar auk nokkurra smærri. Er Jökulsá þeirra mest og er sumarvatn hennar og Þjórsár svipað, en Breiðá og Fjallsá mikið minni þó oft væru þær erfiðar yfirferðar. Vegna breytinga á jökuljaðrinum færðust upptök ánnar oft til og breyttist þá allt rennsli ánnar og einnig komu smákvíslar sitt á hvað undan jökulröndinni svo vatn kom í alla farvegi milli Kvískerja og Jökulsár á tímabilinu frá aldamótum til 1940 nema á svonefndum Nýgræðum. Eftir það hafði jökullinn hopað svo að árnar fóru að taka sér fastari farvegi. Fjallsá byrjaði að renna í núverandi farvegi 1936 og Breiðá sameinaðist henni 1954.“

Þegar Þorvaldur Thoroddsen jarðfræðingur fór þarna um 1894 var Kvía í tveimur kvíslum og var sú eystri verri yfirferðar. Sú kvísl fór um miðja þessa öld í vestari farveginn, þar sem áin rennur nú.



Fjallsárlón. Hestur á sundi teyndur yfir í báti. Myndin er trúlega tekin þegar á byggingu brúarinnar stóð 1962. Þessi flutningsmáti hefur trúlega verið aflagður á flestum stöðum á landinu á þessum tíma.



Fjallsá, 1. brú. Myndin er líklega tekin um það leyti, sem brúin var vígð 21. júlí 1962. Maðurinn til hægri á myndinni er Árni Pálsson verkfræðingur. Mynd fengin hjá Þorgerði Þorleifsdóttur.



Fjallsá, 2. brú (núverandi). Myndin tekin í ágúst 1999. Ljósmynd höfundar.



Jökulsá. Eystri turn hengibrúarinnar í byggingu (1966). Í forgrunni er strengurinn með olíuleiðslunni hangandi í, sem segir frá í greininni. Mynd fengin hjá Þorgerði Þorleifsdóttur.

Hrúta vestanvert á sandinum hefur átt sér upptök á svipuðum slóðum seinustu áratuginna, en um hana segir í árbók Ferðafélags Íslands<sup>9)</sup>:

„Á fyrstu árum þessarar aldar kastaði áin (Hrúta) sér stundum heim að túni (þ. e. Kvískerja) og tók dálítið stykki af því. Þá kom það stundum fyrir, að hún mætti ál úr Kvía nær miðja vegu milli fjalls og fjöru. Síðast gerðist það 1915.“

Árið 1793 taldi Sveinn Pálsson Hrúta vera „næsta Jökulsá að vatnsmegni“ en Þorvaldur Thoroddsen bætir við þessi ummæli: „nú fer fjarri því; Breiða er margfalt vatnsmeyri“. Nú byltist Breiða ekki lengur á sandinum, því hún hefur horfið í Fjallsárlón uppí við jökulinn.

Jökulsá hefur verið, a.m.k. seinustu aldirnar, helsta áin á sandinum eins og segja lýsingar ferðalanga um hann. Áin hefur átt sér aðra farvegi en hún er í nú, bæði vestar og austar. Fyrir á öldinni rann Jökulsá í tveimur álum, en síðan hvarf sá eystri. Jökullinn við Jökulsá náði næst sjó 1933 og lá þá fram á öldurnar framan við lónið u.þ.b. 1 km frá ströndinni. Fyrst varð vart við lón við upptök Jökulsár um 1934. Eftir því sem það hefur stækkað hefur Jökulsá breyst úr því að vera venjuleg á, í útfall úr sjávarlóni með stríðum sjávarfallastraumi. Ströndin hefur hoptað seinustu áratuginna. Framburður frá jöklinum hefur sest til í lóninu og nær ekki lengur að berast til sjávar. Þar á sér einnig stað landbrot vegna sjávarágangs og skilur nú aðeins sand- og malartangi lónið frá hafinu. Grein um það mál birtist í Framkvæmdafréttum 3. tbl. /04.

Austan Jökulsár komu í byrjun seinustu aldar 4 jökulkvíslar frá Breiðamerkurjökli, þ.e. Vestri-, Eystri-Stemma, Brennholakvísl og Veðurá. Um 1930 voru allar þessar kvíslar komnar saman í einum farvegi og nefndust Stemma. Frá henni segir meira síðar í þessari grein.

Þegar bærinn að Felli eyddist 1869, eins og þegar hefur verið minnst á, þá fór Jökulsá austur í Veðurá og eyddu þær sameiginlega landi býlisins. Þorvaldur Thoroddsen getur þess einnig frá 1894, að þá hafi Veðurá runnið í Fellsá, svo vatn úr Jökulsá hefur átt leið alveg austast á sandinn. Um 1930 fór Veðurá til vesturs og var ein af kvíslunum, sem sameinuðust í Stemmu, sem fyrir getur.

Af framangreindu sést, að miklar breytingar á vatnsföllum Breiðamerkursands eru þekktar frá fyrri tíð og er þess ekki að vænta, að þau komist í einhverjar fastar skorður meðan jökulsporðurinn er stöðugt að færast til.

Ítarlega grein um árnar á Breiðamerkursandi er að finna í héraðsritinu Skaftfellingi frá 1996<sup>10)</sup>.



Jökulsá. Vestari turn séður frá austurbakkanum (1967). Byrjað er að draga burðarstrengina yfir ána. Í forgrunni er bryggja og bátur viðliggjandi. Mynd fengin hjá Þorgerði Þorleifsdóttur.

### Brýr á Breiðamerkursandi 10 m og lengri

Lengi fram eftir seinustu öld þótti ekki áreinnilegt að brúa jökulvötnin í Skaftafellssýslum, sérstaklega í þeirri eystri. En þar kom að farið var að glíma við þau. Fyrsta áin á Breiðamerkursandi milli byggða, sem var brúuð, var Stemma 1954 og verður greint frekar frá henni síðar. Áfram var haldið hægt og bítandi að koma brúm á árnar, hverja á fætur annarri. Sú erfiðasta þeirra, Jökulsá, fékk á sig hengibrú og er hún höfuðprýði brúa á sandinum.

heiti ár	1. brú bygg. ár	lengd	2. brú bygg. ár	lengd
Kvíá	1945	22 m <sup>*1)</sup>	1974	38 m
Hrúta	1968	70 m	1996	44 m
Fjallsá	1962	138 m	1996	128 m
Jökulsá	1966-7	108 m		
Stemma	1954	32 m	1991 var 1. brú aflögð	
Fellsá	1967	46 m		

\*1) 1949 var brúin lengd í 31 m

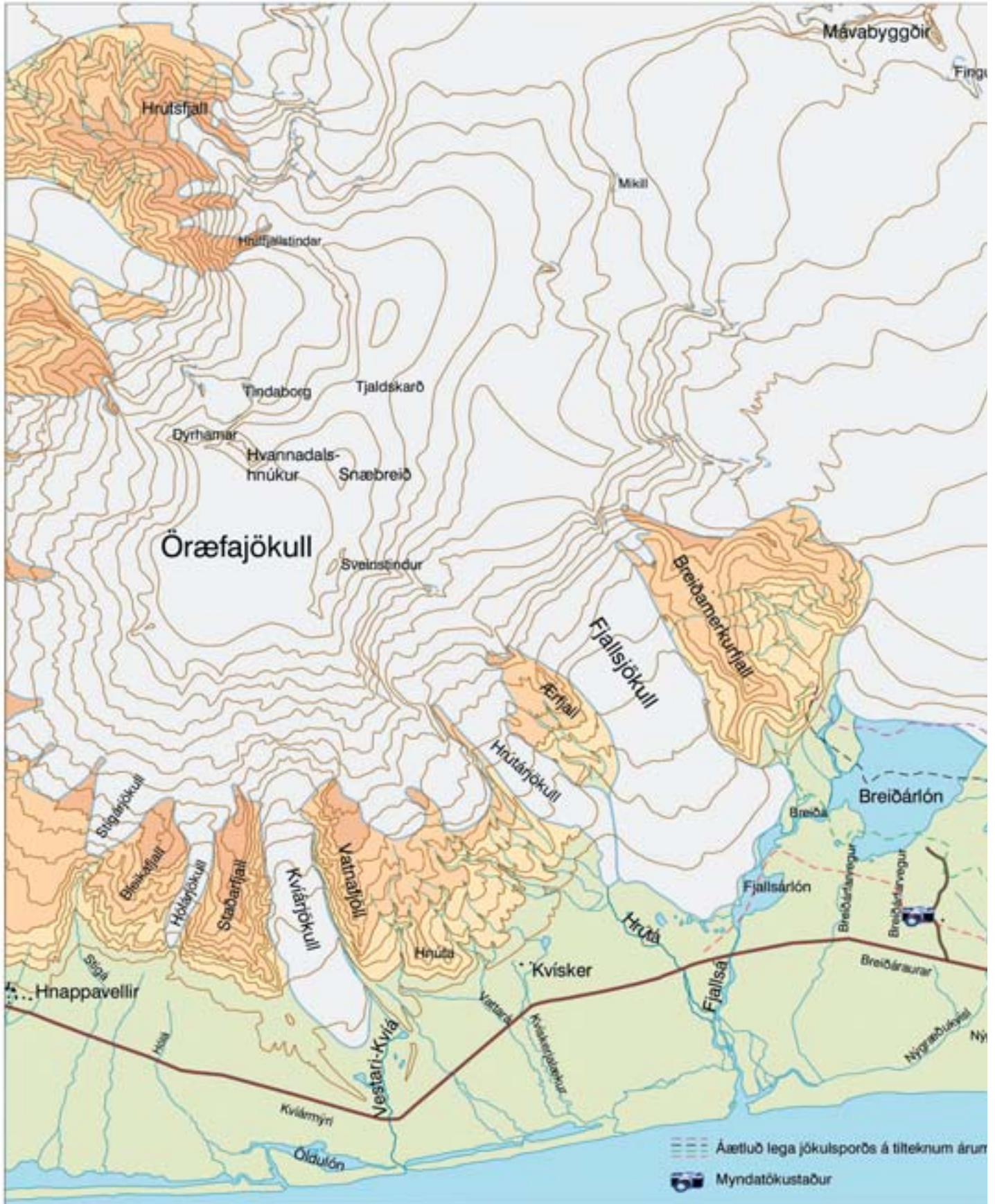
Fyrsta brú á Kvía var skammt ofan núverandi brúar, en hún var svokallaður grindarbiti (17 m) með landhafi (5 m) að auki. Reyndar var hún flutt lítilliga til 3 árum eftir byggingu hennar, eftir að hafa skemmst. Árið 1949 var hún síðan lengd um 9 m – eftir annað hlaup í ánni - og dugði þannig, þar til 2. brú kom sbr. ofan. Fyrstu brýrnar á Hrúta og Fjallsá voru nokkru ofar en núverandi brýr á ánum.

Í sambandi við brúargerðina á Jökulsá má geta um óvenjulegan útbúnað, sem áður var notast við til aðdrátta og er trúlega einsdæmi hér á landi. Frá honum segir Páll Þorsteinsson á Hnappavöllum<sup>11)</sup> eftirfarandi:

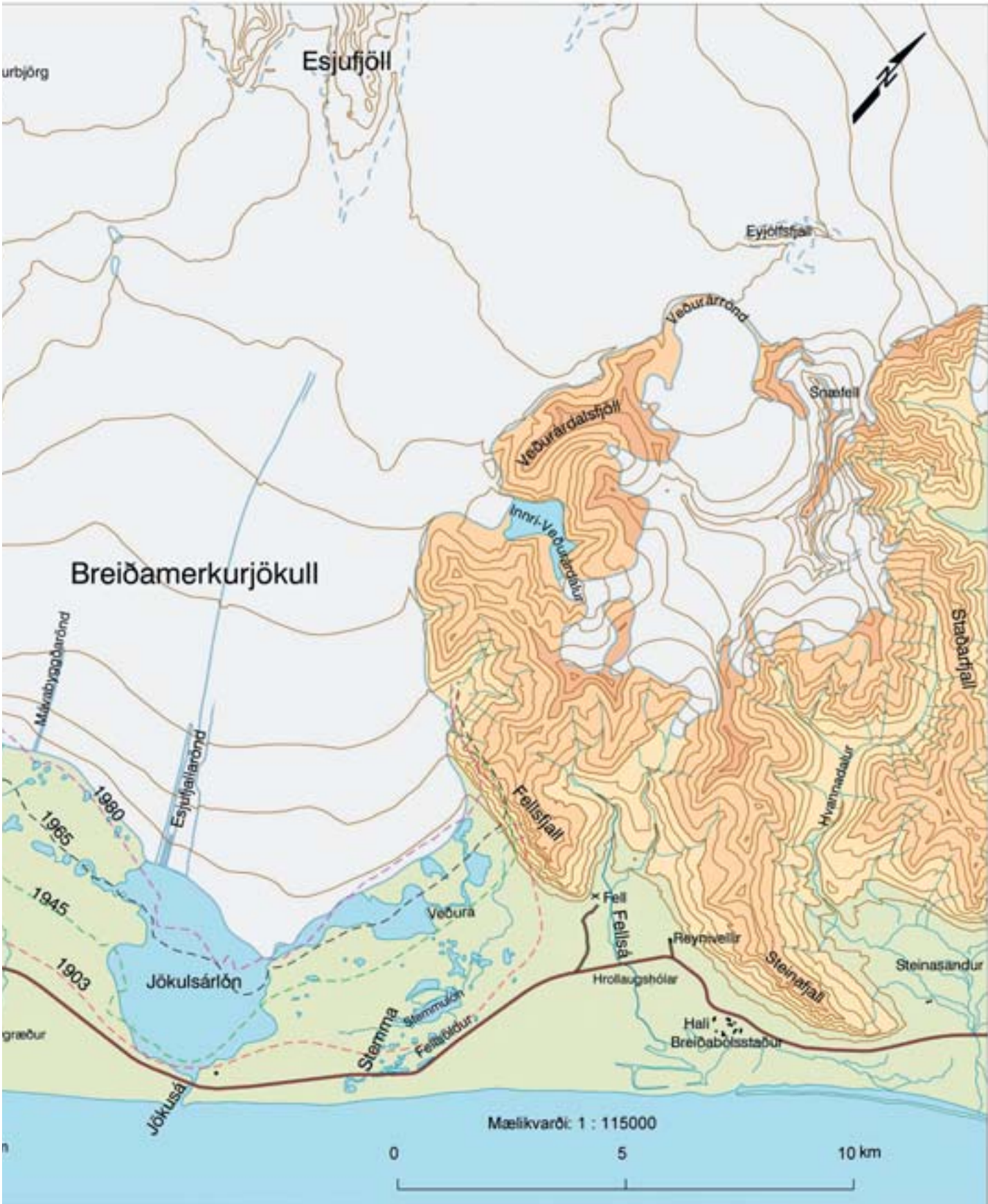
„Árið 1963 hóf Olíufélagið h.f. flutninga frá Höfn til Örefa. Það lét gera sérstakt mannvirki við Jökulsá til að koma benzíni og olíu yfir ána með þeim hætti að dæla gegnum slöngur, er hengdar voru neðan í vír, sem strengdur var yfir ána milli tveggja mastra. Dælt var í tanka á vestri árbakkanum. Á þessum tíma voru bílar notaðir til flutninga, enda þá komin brú á Fjallsá. Til flutninga á benzíni og olíu frá Jökulsá var þá notaður tankur, sem látinn var á vörubíl. Milli ferða var tankurinn hengdur upp í gálga.“

Jökulsá var brúuð á árunum 1966-1967. Var brúin vígd og opnuð formlega til umferðar 2. sept. 1967. Brúin á Jökulsá leysti af hólmi bátinn, flekann og útbúnaðinn á ánni vegna olíu- og benzínflutninga.“

Með ofantöldum brúm komst Örefasveit í vegarsamband við sveitirnar fyrir austan sig og þar með við aðra landshluta. Brýrnar gjörbreyttu öllum aðstæðum í Örefum, því með þeim



Kort unnið eftir gögnum frá 1991. Gert af Sigurgeiri Skúlasyni. Myndatökustaður (fyrir efri mynd) er trúlegast á þeim slóðum þar sem bærinn Breiða v



far og segir frá í greininni. Ljósmynd höfundur, ágúst 1999.



Jökulsá. Vinnubúðir brúamanna á austurbakkanum. Þarna má sjá ýmsar gerðir húbýla þeirra. Enn var tími tjaldanna ekki liðinn, en svokallaðir skúrar komnir til skjalanna. Elstu gerð þeirra var komið upp á staðnum úr flekum eða mótatimbri. Slíkur skúr er til vinstri trúlega notaður fyrir verkfæri. Einnig má sjá að komnir eru svokallaðir Vegagerðarskúrar (með hvítu þaki). Þeir hafa verið ráðandi í vinnubúðum seinustu áratuginna, en tími þeirra er senn liðinn, með því að Vegagerðin hættir að vera með eigin vinnuvinnuflokka. Mynd fengin hjá Þorgerði Þorleifsdóttur.



Jökulsá. Myndin tekin í ágúst 1999. Ljósmynd höfundar.

var rofin einangrun þeirra í samgöngum á landi. Vegarsamband úr Örafasveit til vesturs komst aftur á móti ekki á fyrr en með framkvæmdunum á Skeiðarársandi 1972-74, þegar náðist loks að tengja saman endana á Hringveginum kringum landið. Þá var einnig lokið við að setja smábryr og ræsi í ýmsa læk í Fljótshverfi og Örafasveit og þá fyrst var hægt að tala um veg fyrir fólksbíla. Áður þurftu vegfarendur, þótt bryr væru komnar á árnar, að ösla lækina, sem gátu verið með ýmsu móti eftir regni og leysingu. Þar með voru breyttar aðstæður í samgöngumálum í Austur-Skaftafellssýslu allri og jafnframt opnaðist þá alþjóð mikilfengleg náttúrufegurð sýslunnar.

#### Bygging brúar á Stemmu í Suðursveit 1954

Frumraun brúamanna á Breiðamerkursandi (milli byggða) er minnisstæð mörgum, sem hlut áttu að máli. Aðstæður allar voru með þeim hætti, sem lýsir því vel hvernig þær gátu verið við brúaf framkvæmdir á þeim tíma. Það var á þeim árum, þegar verið var að koma fyrstu brúm á jökulárnar sunnan Vatnajökuls smám saman, eftir því sem tók voru á.

Sumarið 1954 kom vinnuflokkur Eiríks Jónasar Gíslasonar brúasmiðs að Jökulsá á Breiðamerkursandi vestanmegin frá, eftir að hafa verið við brúarbyggingu á Skaftafellsá í Örafasveit. Búnaður var ferjaður yfir Jökulsá á pramma (fleka) því það vatnsfall var ekki brúað fyrr en töluvert síðar og beið því síns tíma. Síðan átti vörubíll að koma að austan yfir Stemmu á vaði og flytja búnaðinn frá Jökulsá 4 km austur að Stemmu. Þangað var ferðinni heitið því hana átti að brúa. Vegna vatnavaxta fór svo, að bíllinn komst ekki yfir Stemmu. Nú leit ekki vel út, menn komnir með allt sitt hafurtask yfir á austurbakka Jökulsár og staddir í tungu milli tveggja vatnsfalla, sem komast varð á milli en engin tæki tiltæk.

En menn dóu ekki ráðalausir. Byrjað var á að koma sér fyrir til bráðabirgða í skipbrotsmannaskýlinu við Jökulsá, sem þarna var. Menn tóku síðan til við að bera það nauðsynlegasta af dótinu austur að væntanlegu brúarstæði við Stemmu og varð að ferja það í lokin yfir ána á báti, því þá voru menn fyrst



„Strandaglópar“ austan Jökulsár á leið til brúargerðar við Stemmu sbr. frásögn í greininni. Fólkið á myndinni er talið frá vinstri: Sigfús Pétursson, Haukur Karlsson, Sigríður Ólafsdóttir ráðskona, Stefán Björnsson og Eiríkur Jónas Gíslason brúasmiður. Ráðskonan hefur tyllt sér niður eftir volkið yfir Jökulsá. Mynd fengin hjá Þorgerði Þorleifsdóttur.

komnir í endastöð en þangað var hægt að komast austanmegin frá með aðdrætti. Byrjað var á verkfæraskrínunum, tjöldum og timbri ýmiss konar. Tjöldum var slegið upp, svo hægt væri að setja sig niður og síðan tekið til við að koma upp eldhússkýli úr mótatimbri klætt tjörupappa eins og þá tíðkaðist. Þá vantaði mikilvægasta hlutinn til að halda dampi á brúamönnum, þ.e. kolaeldavélina, sem beið vestur við Jökulsá. Hún var engin léttavara og því var tekið til þess ráðs að slá saman börum fyrir fjóra menn og vélin sett á þær og haldið af stað með hana, en hún vildi síga og sandurinn laus í sér og varð því að skiptast á við burðinn. Menn fylgdu símalínunni og höfðu til marks staurana í henni en hálf hundrad metra var milli þeirra og var skipst á við annan hvern staur í upphafi ferðar, en við hvern þeirra í lokin. En allt hafðist þetta og eftir margan svitadropann komst eldavélin í áfangastað. Þessa daga var blíðuveður og ævintýrabragur á tilverunni og menn ungir og tilbúnir að láta reyna á þrek og þol. Alls tók burður á nauðsynlegustu verkfærum og búnaði viku tíma, áður en framkvæmdir gátu hafist og þóttust menn hólpnir þegar þeir gátu byrjað á brúarsmíðinni.

Á framkvæmdatíma var síðan verið að sækja vestur að Jökulsá ýmsan varning, sem flokknum fylgdi, eftir því sem á þurfti að halda. Þar á meðal var stór saltkjötstunna, sem farið var í eftir þörfum og verður það að teljast löng búrleið. Nýmeti fékkst með því að skjóta fugl eða sel. Efni í brúna var að verulegu leyti hægt að fá að Stemmu austanmegin frá þ. e. frá Hornafirði.

Brúarbyggingin gekk vel og komst brúin í gagnið um haustið. Hún þjónaði síðan leiðinni sunnan jökla þ.e. þjóðveginum í Austur-Skaftafellssýslu allt til ársins 1991.

#### Áform um nýja brú á Stemmu 1990

Þar kom að endurnýjun brúarinnar á Stemmu komst á dagskrá, enda gjörbreyttar aðstæður með tilkomu Hringvegarins 1974. Nokkuð er sögulegt að greina frá áformum um nýju brúna. Byrjað var á að kanna þann möguleika að grafa rás fyrir ána vestur með jöklinum í Jökulsárlón, ef þannig væri hægt að losna við brúargerðina, en ekki þótti það vænlegt. Því var ekki annað framundan en setja nýja brú á ána og var áætlað að hún þyrfti að vera 26 m löng. En aldrei þessu vant, þá gekk jökullinn í lið með Vegagerðarmönnum og nánast eins og eftir pöntun, nokkrum dögum áður en hönnun brúarinnar hófst haustið 1990, var Stemma horfin. Náttúruöflin eru ennþá mönnunum mikilvirkari þegar sá gállinn er á þeim. Opnast hafði leið fyrir vatnið upp við jökul yfir í Jökulsárlón og áin hætt að renna til sjávar í fyrri farvegi sínum og því ekki lengur þörf á brú.



Stemma. Mynd trúlega tekin fljótlega að lokinni brúarsmíðinni 1954. Dæmigerð brú frá þessum tíma með timburokum og stálbitum og síðan trégólfí. Mynd fengin hjá Vegagerðinni.



Stemmufarvegur 1991 eftir brotthvarf árinna árið áður. Myndin tekin í ágúst 1999. Ljósmynd höfundar.

Um brotthvarf árinna segir í Morgunblaðinu í fréttapistli, þriðjudaginn 4. september 1990:

„Þau tíðindi gerðust um fimmleytið á laugardag að áin Stemma í Suðursveit þornaði skyndilega upp og stendur brúin nú á þurru. Svo háttar til að farvegur Stemma hið efra liggur austanvert við Jökulsárlón á Breiðamerkursandi og skilur jökulsporður þar á milli. Miklir brestir og dynkir heyrðust frá lóninu um svipað leyti og stóðu fram eftir kvöldi. Í ljós kom að jökulsporðurinn hafði lyfst að hluta og áin grafið sig undir hann á nokkur hundruð metra kafla. Streymir hún nú norðvestur í lónið undir jöklinum og sameinast Jökulsá til sjávar. Þarna hafa átt sér stað óhemjulegar hamfarir og tjarnir er voru þar austar höfðu tæmst.“

Brúin á Stemma stóð því nokkur næstu árin þurrum fótum skammt ofan núverandi vegar og var síðan fjarlægð.

Nú fellur engin jökulá frá Breiðamerkurjökli á sandinum austan Jökulsár því Jökulsárlón tekur við þeim öllum.

### Hvað gerir Stemma í framtíðinni?

Ævi árinna Stemma frá því Veðurá tók að renna í hana og gerði hana að því vatnsfalli, sem brúamenn þurftu að fást við 1954, varð ekki löng eða aðeins um 60 ár. Hvað verður í framtíðinni með Stemma eða afkomanda hennar er erfitt um að spá, því þarna eru í gangi miklar breytingar á landinu, sem fyrr getur. Nú er hún í slagtoppi með Jökulsá og saman koma þær trúlega til með að velgja Vegagerðarmönnum undir uggu í framtíðinni með lítt fyrirjáanlegum tiltektum. Hún er nefnilega runnin undan rótum jökulsins, sem aftur er háður duttlungum veðurfarsins og þá sér enginn fyrir.

Síðan eru það áhrif hins nýja Jökulsárlóns. Þróun þess og landbrotsins við það er óráðin. Því er ekki ósennilegt, að náttúruöflin eigi enn eftir að koma með nýtt útspil, líkt og þau hafa gert svo oft áður, allt frá upphafi byggðar í landinu.

### Heimildir

- 1) Árbók Ferðafélags Íslands 1993, Hjörleifur Guttormsson
- 2) Norður yfir Vatnajökul 1875, W. L. Watts, útg. á íslensku 1962
- 3) Árbók Verkfræðingafélagsins 1993/94, ritgerð eftir Helga Jóhannesson
- 4) Ferðabók 3. bindi, ferð um A-Skaft. og Múlasýslur sumarið 1894, Þorvaldur Thoroddsen, útg. 1914
- 5) Leynardómar Vatnajökuls, Hjörleifur Guttormsson og Oddur Sigurðsson 1997

## Auglýsingar útboða

### Snjómokstur og hálkuvörn á suð-vesturhluta Suðursvæðis 04-025

Vegagerðin óskar eftir tilboðum í snjómokstur og hálkuvörn á suð-vesturhluta Suðursvæðis 2004 - 2009.

Gerður verður marksamningur um verkefnið.

Um er að ræða eftirtaldir leiðir:

- Hringvegur (1) um Hellisheiði frá Selfossi að Litlu-kaffistofunni, 33 km
- Gaulverjabæjarvegur (33) frá Eyrarbakkegi að Stokkseyri 3 km
- Eyrarbakkegi (34) frá Selfossi að Þorlákshafnarvegi, 22 km
- Álfstétt (343) frá Eyrarbakkegi að Túngötu, 0,3 km
- Hvammsvegur (374) frá Hringvegi að Sognsafleggjara, 2 km
- Þorlákshafnarvegur (38) frá Hringvegi að Þorlákshöfn, 19 km
- Þrengslavegur (39) frá Hringvegi að Þorlákshafnarvegi, 14 km
- Þingvallavegur (36), frá Biskupstungnabraut að Þjónustumiðstöð, 34 km
- Biskupstungnabraut (35) frá Hringvegi að Minni-Borg, 20 km

Helstu magntölur:

Snjómokstur og hálkuvörn . . . . . 60.000 km

Eftirlitsbíll . . . . . 30.000 km

Gildistími samnings er tímabilið 1. september 2004 til 15. maí 2009. Engin vinnuskylda er þó frá 30. maí til 1. september ár hvert.

Útboðsgögn verða seld hjá Vegagerðinni á Selfossi og í Borgartúni 7, Reykjavík (móttaka), frá og með mánudeginum 22. mars 2004. Verð útboðsgagna er 2.000 kr.

Skila skal tilboðum á sömu stöðum fyrir kl. 14:00 þriðjudaginn 6. apríl og verða þau opnuð þar kl. 14:15 þann dag.

- 6) Skaftafellssýsla, sýslu- og sóknalýsingar Hins ísl. bókmenntafélags, Sögufélag, Rvík 1997
- 7) Sama og 4)
- 8) Skaftafell og Örafi, þættir um náttúru og sögu, Hið íslenska náttúrufræðifélag, bæklingur útg. 1987
- 9) Árbók Ferðafélags Íslands 1979, Sigurður Björnsson Kvískerjum
- 10) Skaftafellingur, þættir úr A.-Skaft., grein Flosa Björnssonar Kvískerjum, 11. árg. 1996
- 11) Samgöngur í Skaftafellssýslum, Páll Þorsteinsson, Hornafirði 1985

Að auki eru upplýsingar um árnar og brýrnar fengnar úr ýmsum gögnum Vegagerðarinnar í Reykjavík. Einnig veitti Sigurður Björnsson á Kvískerjum höfundu ýmsan fróðleik um málefni í Öraefum að fornu og nýju.

Frásögn af byggingu brúar á Stemma er skráð eftir Vegagerðarmönnum Hauki Einarssyni og Hauki Karlssyni. Brúasmíður (þ.e. verkstjóri) við allar fyrstu brýrnar á Breiðamerkursandi, nema Kvía, var Eiríkur Jónas Gíslason. Haukur Einarsson starfaði hjá honum við brýrnar að meira eða minna leyti. Haukur Karlsson var með Eiríki Jónasi til ársins 1964 og var því við byggingu brúar á Stemma og Fjallsá, en hann tók síðan við vinnuflokki og var brúasmíður við 2. brú á Kvía. Þorgerður Þorleifsdóttir er ekkja Eiríks Jónasar og hann tók flestar myndanna, sem fengnar voru hjá henni.

## Yfirlit yfir útboðsverk

Þessi listi er stóðugt til endurskoðunar og geta dagsetningar og annað breyst fyrirvara-  
laust. Það eru auglýsingar útboða sem gefa endanlegar upplýsingar.

Fremst í lista er númer útboðs í númerakerfi framkvæmda eildar.

Rautt númer = nýtt á lista

Fyrirhuguð útboð	Auglýst: dagur, mánuður, ár
04-035 Yfirlagnir á Austurlandi 2004	04
04-033 Efnisvinnsla á Suðurlandi (Suðursvæði) 2004	04
04-034 Yfirlagnir og styrkingar á Suðurlandi (Suðursvæði) 2004	04
04-035 Yfirlagnir á Austurlandi (Norðaustursvæði) 2004	04
04-004 Útnesvegur (574), Gröf - Arnarstapi	04
04-006 Hringvegur (1) um Norðurárdal í Skagafirði 2004-2005	04
04-003 Hringvegur (1), Gljúfurá - Brekka, 1. áfangi	04
04-023 Óshlíð, snjóflóðaskápar	04
04-016 Grenivíkurvegur (83), snjóastaðir	04
04-008 Vatnsnesvegur (711) um Hamarsá 2004	04
04-028 Klæðingar á Norðurlandi eystra 2004	04
04-029 Mölbúður með malardreifara á Norðurlandi eystra 2004	04
04-019 Brekkuselsvegur að skíðasvæði Dalvíkur	04
04-018 Ólafsfjarðarvegur (82) á Lágheiði, Fjarðará - sýslumörk	04
04-021 Yfirlagnir á Vestfjörðum 2004	04
04-024 Landgræðsla á Vestfjörðum 2004	04
03-033 Ólafsfjarðarvegur (82), brú á Hörgá	04
04-005 Efnisvinnsla á Norðurlandi vestra 2004	04
04-014 Klæðingar á Norðurlandi vestra 2004-2005	04
04-013 Mölbúður með malardreifara á Norðurlandi vestra 2004-2005	04
04-007 Þverárfjallsvegur (744), Tunga - Sauðárkrókur 2004-2005	04
04-012 Landgræðsla á Norðurlandi vestra 2004-2005	04
04-010 Efrabyggðarvegur (751), Álfgeirsvellir - Skagafjarðarvegur 2004	04
04-017 Hlíðarfjallsvegur (837) um Hlíðarbraut	04
04-009 Vatnsdalsvegur (722), Hvammur - Steinkot 2004-2005	04
04-011 Hegranesvegur (764), Sauðárkrókur - Helluland 2004	04
04-002 Hálsasveitarvegur (518), Stóri-Ás - Húsafell	04
04-015 Yfirborðsmerkingar, sprautuplast 2004-2005	04
03-090 Hringvegur (1), gatnamót við Skeiðaveg (30)	04
02-015 Hringvegur (1) við Hellu	04
03-080 Hjáleid í Reyðarfirði, 2. áfangi	04

Fyrirhuguð útboð, framhald	Auglýst: dagur, mánuður, ár
03-095 Mjóafjarðarvegur (953) um Klifbrekku	04
00-054 Hallsvegur (432), Fjallkonuvegur – Víkurvegur	04
03-084 Hringvegur (1), Svínahraun - Hveradalabrekka	04
03-092 Reykjanesbraut (41), Fífuhvammsvegur - Kaplakriki, eftirit	04
03-009 Reykjanesbraut (41), Fífuhvammsvegur - Kaplakriki	04
03-010 Kjósarskarðsvegur (48), endurbuygging 2. áfangi	04
03-017 Norðfjarðarvegur (92), Sómastaðir - Hólmar	04
Útboð sem hafa verið auglýst	Auglýst: Opnað:
04-027 Mjóafjarðarferja 2004-2006	22.03.04 06.04.04
04-025 Snjómokstur og hálkuvörn á suð-vesturhluta Suðursvæðis 2004-2009	22.03.04 06.04.04
04-022 Efnisvinnsla á Vestfjörðum 2004	15.03.04 30.03.04
04-026 Nesbraut (49), færsla Hringbrautar, eftirlit	08.03.04 06.04.04
04-031 Malbikun á Ísafirði 2004	08.03.04 30.03.04
03-091 Laugarvatnsvegur (37) brú á Brúará	01.03.04 23.03.04
01-017 Nesbraut (49), færsla Hringbrautar	01.03.04 30.03.04
Útboð á samningaborði	Auglýst: Opnað:
04-020 Drangsnesvegur (645), Skáruklettanes - Fiskines	23.02.04 09.03.04
03-100 Kringlumýrarbraut - Miklabraut, frumdrög og mat á umhverfisáhrifum	12.01.04 03.02.04

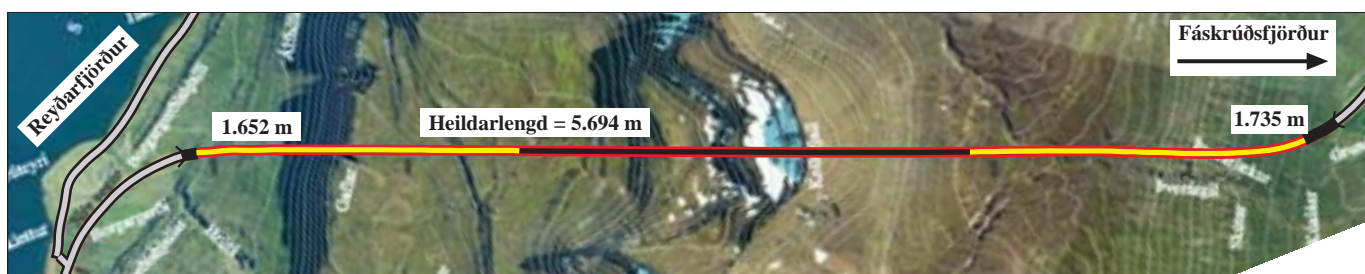
## Auglýsingar útboða

### Mjóafjarðarferja 2004 - 2006 04-027

Vegagerðin óskar eftir tilboðum í rekstur á ferjuleiðinni Mjóáfjörður-Neskaupstaður á árunum 2004-2006, þ.e. að annast flutninga á farþegum og vörum með ferju.

Útboðsgögn verða seld hjá Vegagerðinni á Reyðarfirði og í Borgartúni 7, Reykjavík (móttaka), frá og með mánudeginum 22. mars 2004. Verð útboðsgagna er 2.000 kr.

Skila skal tilboðum á sömu stöðum fyrir kl. 14:00 þriðjudaginn 6. apríl 2004, og verða þau opnuð þar kl. 14:15 þann dag.



Staða framkvæmda við Fáskrúðsfjarðargöng 15. mars 2004. Samtals er búið að sprengja 3.387 m sem gerir 59,5%.