

25.08.2023

21272

Dreifing

Ingibjörg Birna Erlingsdóttir, sveitarstjóri

Höfundur

Ásta Maack

Yfirfarið/Samþykkt

SGT

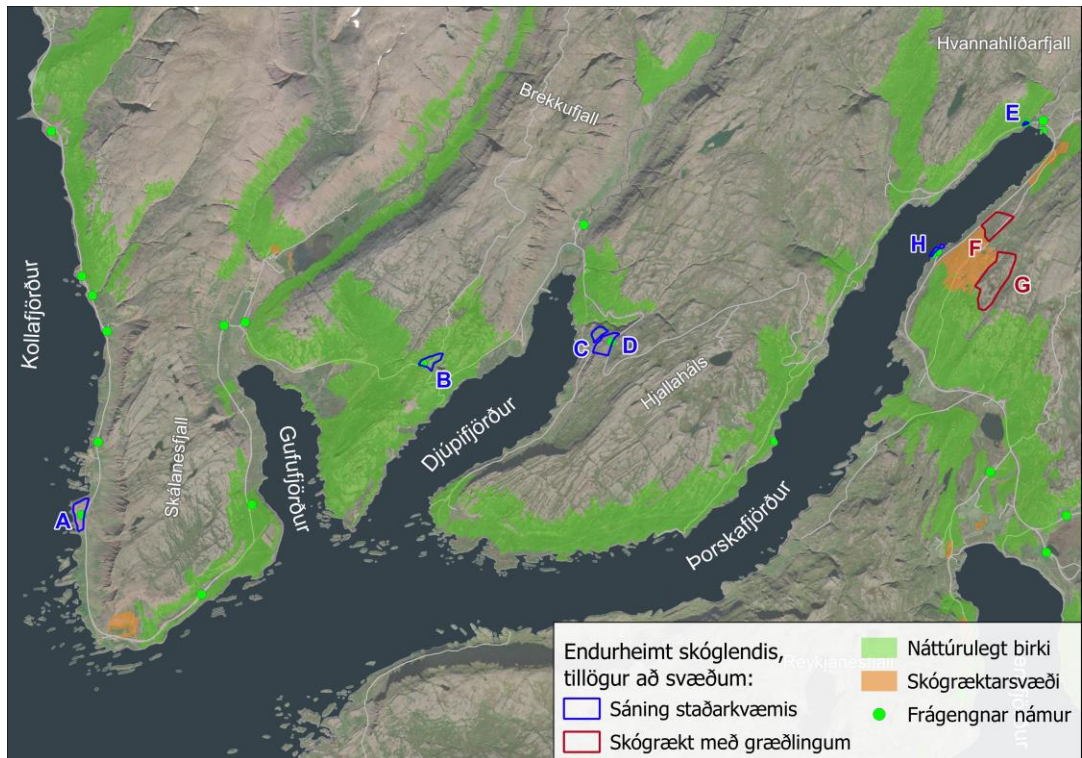
Til efni

Vestfjarðavegur í Reykhólahreppi

Endurheimt

1 Niðurstaða

VSÓ Ráðgjöf leggur til að endurheimta birkiskóg með tveimur aðferðum, sem byggja á tillögum Skógræktarinnar og NAVE. Heildarstærð endurheimtar skal vera a.m.k. 16 ha í heild. VSÓ hefur lagt fram tillögur um svæði sem geta nýst til endurheimtar sem nær til mun stærra svæðis en þarf. Eftirfarandi eru svæðin sem lagt er til að verði skoðuð fyrir endurheimt og hvaða aðferð á við. Vegagerðin geti í kjölfarið undirbúið næstu skref í endurheimt, annars vegar að hefja söfnun birkifræja og hins vegar að hefja gróðursetningu. Hluti af undirbúningi er að ræða við landeigendur, Reykhólahrepp og fagaðila um ákvörðun um staðsetningu endurheimtar.



Mynd 1 Yfirlitsmynd yfir mögulega sáningarstaði staðkvæmis (bláar útlínur) og möguleg skógræktarsvæði með græðlingum frá Skógræktinni (rauðar útlínur)

2 Tillögur um endurheimt

VSÓ barst tölvupóstur þann 26. júní 2023 er varðar skógrækt á Vestfjörðum vegna veglagningar um Teigskóg. Tvær megintillögur um endurheimt vistkerfa og skógrækt á svæðinu komu fram frá NAVE og Skógræktinni.

- Tillaga NAVE var um aukna skógrækt í og við Reykhóla með staðbundnum birkifræjum og kvæmum, þar sem erfðabreytileiki birkitrjáa á Vestfjörðum er talinn einstakur og styður því við líffræðilega fjölbreytni í skógrækt.
- Skógræktin kom með tillögu um að gróðursetja birkikvæmi með græðlingum og fræjum frá öðrum landshlutum. Kvæmin hafa mögulega betri aðlögunarhæfni og vaxtarmöguleika á svæðinu miðað við staðbundin kvæmi.

Í kjölfar minnisblaðs NAVE var litið til þeirrar lagaumgjarðar sem gildir um endurheimt vistkerfa. Jafnframt var til skoðunar hvort og hvaða svæði gætu komið til greina við endurheimt skóga í Reykhólahreppi. Í lögum um náttúruvernd nr. 60/2013 er áhersla sett á vernd og endurheimt vistkerfa sem og staðið sé við líffræðilega fjölbreytni tegunda. Samkvæmt Landsáætlun um skógrækt og landvernd er fjallað sérstaklega um vernd og eflingu líffræðilegs fjölbreytileika vistkerfa og gróðurs næstu ára. Viðeigandi lög, reglugerðir og markmið úr Landsáætlun um skógrækt og landvernd eru í kafla 3.

Vegagerðin og Reykhólahreppur áttu fund um fyrirbyggjandi tillögur. VSÓ hefur rýnt þær og leggur til hvernig sé unnt að standa að endurheimt í sveitarfélaginu, sem tekur til a.m.k. 16 ha svæðis.

2.1 Umræða um tillögur

Reykhólahreppur er sammála áðurnefndri niðurstöðu NAVE um að endurheimt skóglendis á svæðinu skildi gert með söfnun og sáningu fræja af staðarkvæmi. Reykhólahreppur lagði áherslu á að endurheimt birkiskóga af staðarkvæmi myndi ýta undir líffræðilegan fjölbreytileika svæðisins og fara eftir staðbundnu verkefni um hringrásarsamfélag sveitarfélagsins (Reykhólahreppur, 2023). Samkvæmt heimildum, ræður NAVE frá því að endurheimt skógar verði á svæðinu ef notast er við annars konar kvæmi en það sem er staðbundið. NAVE telur að ef endurheimt á að eiga sér stað með kvæmi frá Skógræktinni, þarf það að vera gert utan Vestfjarða.

Vegagerðin tekur undir afstöðu Skógræktarinnar um að notast við gróðurstöðvarbirki en rannsóknir (Skógræktarritið, 2023; Brynjar, Brynja & Aðalsteinn, 2023) hafa sýnt fram á að birki annars staðarfrá væri ekki síðri valkostur en sáning staðarkvæmis. Einnig kom fram að nú þegar er stunduð skógrækt á jörðum í Reykhólahreppi með innfluttu kvæmi frá skógræktinni.

Reykhólahreppur leggur áherslu á að endurheimt skóglendis verði innan sveitarfélagsins. Reykhólahreppur hefur lagt fram þá tillögu að skógrækt og endurheimt skógar yrði haldið frá framkvæmdarsvæðinu og því leyft að gróa að sjálfu sér. Vegagerðin gæti ef til vill endurheimt um 16 ha svæði á jörð ríkisins í Gufufirði með kvæmi frá skógræktinni.

2.2 Tillögur VSÓ Ráðgjafar

VSÓ Ráðgjöf telur að báðir fagaðilar hafi lagt fram góðan rökstuðning með sínum tillögum. Með tilliti til lagaumgjarðar um skógrækt, endurheimt og náttúruvernd leggur VSÓ til að nýta báðar tillögur, þ.e. að staðarkvæmi verði sáð og unnið verði að skógrækt með skógræktarkvæmi sbr. lýsingu NAVE og Skógræktarinnar.

2.2.1 Staðbundin kvæmi

Til þess að viðhalda og styðja við líffræðilegan fjölbreytileika birkitrjáa á svæðinu er lagt til að Vegagerðin standi að söfnun birkifræja af staðbundnum kvæmum. Staðbundnum fræjum getur verið dreift og sáð við framkvæmdareitinn og sitt hvorum megin við veginn

2.2.3 Staðsetning skógræktar og samningsvæði

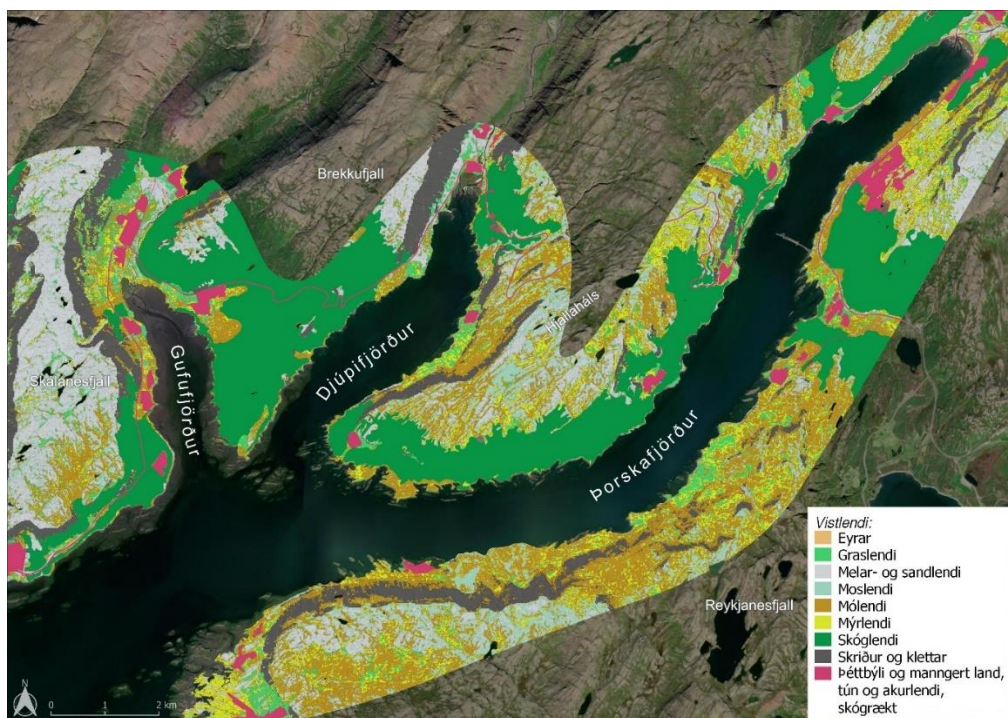
Tillaga að staðsetningu endurheimtar er ekki á svokölluðum samningsvæðum sem koma fram í Aðalskipulag Reykhóla 2021-2033. Mynd 1 sýnir samningsvæðin á korti.



Mynd 3 Staðsetning samningsvæða í og við Reykhólahrepp

2.3 Kort og vistgerðir

Mismunandi vistgerðir og vistlendi eru á áhrifasvæði Vestfjarðavegar. Í samræmi við lagaumgjörð er mikilvægt að gróðursetning raski ekki vistgerðum heldur stuðli að endurheimt vistgerða. Mynd 4 sýnir vistlendi svæðisins. Stuðst var við gerð vistlenda við tillögur að vali á svæðum.



Mynd 4 Vistlendi á svæðinu

Í Aðalskipulagi Reykhólahrepps, kemur fram að skógrækt hefur verið stunduð á svæðinu kringum Reykhóla á vegum verkefnisins Skjólskógar Vestfjarða, nú Skógræktarinnar.

3 Lög, reglugerðir og landsáætlun

Lög um náttúruvernd nr. 60/2013

1. gr. Markmið laganna

Markmið laga þessara er að **vernda til framtíðar fjölbreytni íslenskrar náttúru, þar á meðal líffræðilega og jarðfræðilega fjölbreytni og fjölbreytni landslags**. Þau eiga að tryggja eftir föngum þróun íslenskrar náttúru á eigin forsendum og **verndun þess sem þar er sérstætt eða sögulegt og einnig stuðla að endurheimt raskaðra vistkerfa** og auknu þoli íslenskra vistkerfa gegn náttúruhamförum og hnattrænum umhverfisbreytingum.

2. gr. Verndarmarkmið fyrir vistgerðir, vistkerfi og tegundir.

Til að stuðla að vernd líffræðilegrar fjölbreytni skal stefnt að því:

- a. að **viðhalda fjölbreytni vistgerða innan náttúrulegra útbreiðslusvæða þeirra með þeirri tegundafjölbreytni** og þeim vistfræðilegu ferlum sem einkenna hverja vistgerð og tryggja ákjósanlega verndarstöðu einstakra vistgerða,
- ...
- c. að **varðveita tegundir lífvera og erfðafræðilega fjölbreytni þeirra og tryggja ákjósanlega verndarstöðu þeirra þannig að tegundirnar nái að viðhalda sér í lífvænlegum stofnum til lengri tíma á náttúrulegum búsvæðum sínum**. Þetta markmið gildir ekki fyrir framandi tegundir.

3.1 Lög um Landgræðslu nr. 155/2018

3. gr. Markmið um endurheimt og uppbyggingu vistkerfa á landi.

Til að efla vistkerfi landsins skal...:

- a. **byggja upp & endurheimta vistkerfi sem hafa raskast og líffræðilega fjölbreytni þeirra**
- b. *Endurheimt vistkerfa*: Það ferli að koma vistkerfum, vistkerfisferlum, eiginleikum vistkerfa og vistkerfaþjónustu í það horf að vistkerfið nái að þróast án hnignunar.

3.2 Lög um skóga og skógrækt

Samkvæmt lögum nr. 33/2019 þarf að sækja um leyfi vegna fellingu skóga. Ekki kemur fram í lögnum að sækja þurfi um leyfi til græðslu, endurheimt eða uppbyggingu skógar.

3.3 Landsáætlun í skógrækt og Landvernd¹

Kafla 1.1 Verndun skógarleifa og náttúruskóga:

- „Ástæða er til að vernda sérstaklega slíkar skógarleifar [leifar náttúrulegra birkiskóga] þar sem um verðmætar fræuppsprettur og mögulega erfðaaudlind er að ræða. Því er afar mikilvægt að vernda skógarleifar sem orðið geta fræuppsprettur fyrir aukna útbreiðslu birkis í meiri hæð.“

Kafla 2: Efla og vernda líffræðilega fjölbreytni og takmarka rask vistkerfa af völdum aðgerða á sviði landgræðslu, skógræktar og við endurheimt votlendis og gróðurleifa

¹ Land og Líf: Landgræðsluáætlun og landsáætlun í skógrækt. 2022. Sótt af: [https://www.stjornarradid.is/library/01--Frettatengt--myndir-og-skrar/MAR/Fylgiskjöl/Landoglif_Adgerdaaetlun2026%20-%20Copy%20\(1\).pdf](https://www.stjornarradid.is/library/01--Frettatengt--myndir-og-skrar/MAR/Fylgiskjöl/Landoglif_Adgerdaaetlun2026%20-%20Copy%20(1).pdf)

Kafli 2.4: Líffræðileg fjölbreytni í Íslenskri skógarúttekt

- „Aðgerðin felur í sér að Íslensk skógarúttekt verði útfærð þannig að hún taki einnig til áhrifa skógræktar á líffræðilega fjölbreytni“

Kafli 4.7: Endurheimt náttúruskóga

- Aðgerðin felur í sér að snúa kolefnislosun rofins lands í kolefnisbindingu, jarðvegsvernd, endurheimt lykilvistkerfisins birkiskóga og eflingu líffræðilegrar fjölbreytni.