

# VEGIR OG FERÐAÞJÓNUSTA 2014-15

árstíðadreifing erlendra ferðamanna  
og notkun bílaleigubíla

Samanburður við fyrri kannanir





# VEGIR OG FERÐAÞJÓNUSTA 2014-15

árstíðadreifing erlendra ferðamanna  
og notkun bílaleigubíla

**Samanburður við fyrri kannanir**



Ferðamenn á selaslóð við Ísafjarðardjúp.

**Samantekt fyrir Vegagerðina  
nóvember 2015**



**Höfundur:**

Rögnvaldur Guðmundsson

Rannsóknir og ráðgjöf ferðaþjónustunnar - RRF

Erluhrauni 4, 220 Hafnarfirði

rognvaldur@rrf.is

**Þátttakendur frá Vegagerðinni:**

Eiríkur Bjarnason, Helga Aðalgeirsdóttir,  
G. Pétur Matthíasson og Sóley Jónasdóttir.

**Myndir:** Rögnvaldur Guðmundsson og úr safni Vegagerðarinnar.  
**Kápu mynd:** Frá Sprengisandi.

# Efnisyfirlit

---

<b>Helstu niðurstöður</b>	<b>1</b>
<b>1.0 Inngangur</b>	<b>6</b>
1.1 Kannanir sem stuðst er við	6
1.1.1 Erlendir ferðamenn	6
1.1.2 Innlendir ferðamenn og ferðaþjónustuaðilar	6
1.2 Úrvinnsla	7
1.3 Markmið	8
<b>2.0 Erlendir ferðamenn á Íslandi 2004-2015</b>	<b>9</b>
2.1 Ferðamenn með flugi og ferju, gistinætur þeirra og samsetning	9
2.2 Ferðamáti og farartæki	11
2.3 Ferðamenn með skemmtiferðaskipum	12
2.4 Allir ferðamenn á Íslandi	12
<b>3.0 Íslendingar 2014-2015 - og samanburður við 1996-2004</b>	<b>13</b>
3.1 Ferðir um hálendið	13
3.1.1 Ferðir og gistinætur á hálendinu 2003 og 2014	13
3.1.2 Ferðir um hálendisleiðir 2003 og 2014	14
3.1.3 Farið Kjalveg, Sprengisand eða Fjallabak nyrðra	16
3.2 Álit á vegabótum og ökuhraða á helstu hálendisleiðum	18
3.2.1 Árið 2015 og samanburður við 2002 og 2004	18
3.2.2 Hvernig á Kjalvegur að vera?	20
3.2.3 Hvernig á Sprengisandsvegur að vera?	21
3.2.4 Hvernig á Kaldadalsvegur að vera?	22
3.2.5 Hvernig á Fjallabaksleið nyrðri að vera?	23
3.2.6 Álit íbúa landshlutanna á vegabótum helstu leiða	23
3.2.7 Álit á leyfilegum ökuhraða á helstu hálendisleiðum	24
3.3 Brýnustu verkefni í samgöngumálum á hálendinu	25
3.4 Álit á ástandi hringvegarins	26
3.5 Áningarstaðir Vegagerðarinnar; nýting, þjónusta og staðsetning	27
3.5.1 Nýting á áningarstöðum 2014-2015	27
3.5.2 Æskileg staðsetning áningarstaða	28
3.5.3 Æskileg þjónusta á áningarstöðum	29
3.5.4 Innihald upplýsingaskilta á áningarstöðum	29
3.5.5 Æskilegar vegalengdir á milli áningarstaða Vegagerðarinnar	30
3.6 Nýting á upplýsingaþjónustu um færð og ástand vega	31
3.7 Aðgerðir til að auka umferðaröryggi	33
3.8 Tillögur um ferðamannavegi	33
3.9 Áhugi á samgönguminjum og samgönguleiðum	38

<b>4.0</b>	<b>Álit innlendra ferðaþjónustuaðila 2015</b>	<b>40</b>
4.1	Álit á vegabótum á hálendisleiðum	40
4.2	Álit á leyfilegum ökuhraða á helstu hálendisleiðum	41
4.3	Brýnustu verkefni í samgöngumálum á hálendinu	41
4.4	Álit á ástandi hringvegarins og tillögur að úrbótum	42
4.5	Æskilegar vegalengdir á milli áningarstaða Vegagerðarinnar	42
4.6	Æskileg þjónusta á áningarstöðum	43
4.7	Innihald upplýsingaskilta á áningarstöðum	43
4.8	Æskileg staðsetning áningarstaða	44
4.9	Aðgerðir til að auka umferðaröryggi	45
4.10	Mikilvægi upplýsingaþjónustu um færð og ástand vega	45
4.11	Tillögur að ferðamannavegum	46
4.12	Aðgerðir til að auka öryggi ferðamanna á bílaleigubílum	46
4.13	Aðgerðir til að auka öryggi fólks í norðurljósaferðum	47
4.14	Aðgerðir til að auka þjónustu við vetrarferðamenn	47
4.15	Bæta samstarf Vegagerðarinnar og ferðaþjónustunnar?	48
4.16	Aðrar ábendingar	48
<b>5.0</b>	<b>Viðhorf erlendra ferðamanna 1996-2015</b>	<b>49</b>
5.1	Álit á vegum, vegmerkingum og áningarstöðum	49
5.2	Notkun á áningarstöðum við vegi	51
5.2.1	<i>Nýttu áningarstaði 1996-2015</i>	51
5.2.2	<i>Hve oft nýtt áningarstaði sumarið 2015</i>	53
5.3	Álit á staðsetningu áningarstaða	53
<b>6.0</b>	<b>Fjölgun erlendra ferðamanna á nokkrum svæðum og stöðum á landsbyggðinni á síðustu árum</b>	<b>54</b>
6.1	Rangárvallasýsla	54
6.2	Þingeyjarsýsla	56
6.3	Dalasýsla	57
6.4	Jökulsárlón, Dettifoss og Ásbyrgi	58
<b>7.0</b>	<b>Notkun og akstur erlendra ferðamanna á bílaleigubílum 2009 og 2014</b>	<b>60</b>

## Helstu niðurstöður

---

### Almenningur á Íslandi

---

- Fjöldi Íslendinga sem fór um hálendi Íslands árið 2014-2015 var svipaður og árið 2003 en gistinóttum Íslendinga þar fækkaði umtalsvert á tímabilinu, skv. könnunum RRF. Áætlað er að karlar hafi staðið fyrir 65-70% af gistinóttum Íslendinga á hálendinu bæði árin sem hér um ræðir en konur 30-35%.
- Af þeim hálendisleiðum sem spurt var um höfðu flestir farið um Möðrudalsleið árið 2014 (11%) en síðan um Kjalveg (8,5%), Kárahnjúkaveg (7,8%), Kaldadalsveg og Fjallabak nyrðra (6,6%). Fæstir höfðu farið Dyngjufjallaleið (0,7%) sem liggur frá Sprengisandsvegi að Öskju, um Gæsavatnaleið (0,9%) eða Sprengisandsleið í Skagafjörð (1,6%).
- 64% af svarendum í könnuninni 2015 höfðu einhvern tímann farið yfir Kjöl, 56% um Sprengisand, 46% yfir Kaldadal og 39% um Fjallabaksleið nyrðri.
- 45% svarenda sem afstöðu tóku árið 2015 vildu að Kjalvegur yrði uppbyggður, lagður bundnu slitlagi og brúaður, 41% voru á sömu skoðun varðandi Sprengisandsveg, 33% varðandi Kaldadal en einungis 26% vildu miklar breytingar á Fjallabaksleið nyrðri. 34-40% vildu bæta umrædda malarvegi en 21-34% vildu hafa þá óbreytta, flestir Fjallabaksleið nyrðri.
- Flestir Íslendingar töldu hæfilegan hraða á hálendisvegum fjórum vera á bilinu 50 til 80 km/klst og var þá miðað við að vegirnir væru eins og fólk vildi hafa þá. Samkvæmt meðaltalinu ætti hámarkshraðinn á Kjalvegi að vera 69 km/klst, 68 km/klst á Sprengisandsleið, 64 km/klst á Kaldadalsvegi og 63 km/klst á Fjallabaksleið nyrðri.
- Spurt var hvað fólk teldi mikilvægast að gera varðandi samgöngur á hálendinu. Árið 2015 og einnig árið 2004 nefndu flestir að það þyrfti að laga helstu hálendisleiðir sem malarvegi (20% og 18%). Árið 2015 voru margir sem lögðu áherslu á að viðhalda/hefla núverandi vegi (18%) en síðan að byggja upp vegi/gera fólksbílafæra (14%) og bæta merkingar (10%).
- Ástand Hringvegarins í heild (þjóðvegur 1) fékk meðaleinkunnina 5,4 af 10 mögulegum. Suðurland kom best út af einstökum hlutum hans (6,6) en þeir hlutar hringvegarsins sem eru á Vesturlandi og Austurlandi fengu lökustu dómanna (4,9-5,1).
- 67% höfðu nýtt áningarstaði við þjóðvegi sumarið 2014, 39% haustið 2014, 15% veturinn 2014-2015 og 36% vorið 2015. 15% svarenda nýttu áningarstaðina í fimm skipti eða oftar sumarið 2014 en einungis 1-3% svo oft á öðrum árstímum.
- Flestir Íslendingar töldu mjög eða fremur mikilvægt að áningarstaðirnir væru á skjólgóðum stað (86%) en síðan á útsýnisstað (79%), rólegum stað (76%) og allt að

100 m frá vegi (63%). Mun færri töldu mjög eða fremur mikilvægt að áningarstaðirnir væru alveg við veginn (48%) og áberandi fæstir töldu mikilvægt að þeir væru nálægt annarri þjónustu (29%).

- Nær allir Íslendingar töldu mjög eða fremur mikilvægt að á áningarstöðunum væru sörpílát og upplýsingar um vegakerfið (94%), en síðan símasamband (87%), önnur fræðsluskilti (82%), nestisborð (78%) og snyrtingar (77%).
- Flestir töldu að á áningarstöðunum ætti að leggja mjög eða fremur mikla áherslu á að miðla upplýsingum um vegakerfið (79%) en síðan veita upp-lýsingar um sögu og menningu svæðanna (61%), gistimöguleika (51%), dýralíf (51%), jarðsögu (48%), veitingahús (45%) og plöntur/gróðurfar (44%). Fæstir töldu að mjög eða fremur mikla áherslu ætti að leggja á að greina frá afþreyingarmöguleikum í nágrenninu (38%).
- 43% landsmanna sem svöruðu könnuninni árið 2004 höfðu notað textavarpíð síðustu 12 mánuði til að fá upplýsingar um færð og ástand vega, 35% upplýsingar á heimasíðunni og 21% þjónustusímann. Árið 1914-2015 var heimasíðan hins vegar notuð af 73% svarenda, 34% höfðu nýtt þjónustusímann og 33% textavarpíð.
- Af sex þáttum sem draga úr umferðaröryggi töldu flestir mjög mikilvægt í könnuninni 2015 að fækka einbreiðum brúm (87%) en síðan mjóum vegum (83%), mjóum vegöxlum (79%) og sauðfé á vegum (71%). Nokkru færri töldu mjög mikilvægt að fækka malarvegum og draga úr hraðakstri (65-66%).
- Í könnuninni 2015 komu um 80 tillögur að mögulegum ferðamannavegum þar sem upplifun er aðalatriðið. Þar fékk Kjalvegur flestar tilnefningar (13) en síðan Kóngsvegurinn frá 1907; Reykjavík-Geysir (9), gamli vegurinn yfir Vaðlaheiði, Sprengisandsleið og leiðin Dettifoss-Kelduhverfi (7), vegurinn um Siglufjarðarskarð (6) og Kaldadalsvegur (5).
- Hvað samgönguminjar varðar var árið 2015, eins og árið 2004, mestur áhugi á fornum þjóðleiðum og vörðum en síðan á gömlum brúm.

## Innlendir ferðaþjónustuaðilar

---

- Allir ferðaþjónustuaðilarnir (13) vildu sjá endurbætur á Kjalvegi og margir þeirra (9) vildu að hann yrði brúaður og uppbyggður. Næstflestir vildu endurbætur á Kaldadalsvegi (10) og meirihlutinn að hann yrði uppbyggður (8). Enginn vildi uppbyggða eða slitlagða vegi á Sprengisandsleið í Skagafjörð, um Dyngjufjallaleið, Arnarvatnsheiði eða Gæsavatnaleið.
- Brýnustu verkefni á hálendinu: Flestir nefndu að það þyrfti að auka viðhald á Kjalvegi og bæta hann (7) en síðan að bæta viðhald hálendisvega almennt (4).



- Hringvegurinn í heild fékk meðaleinkunnina 5,9 af 10 mögulegum. Suðurland kom best út af einstökum hlutum hans (6,6) en Austurlandshlutinn fékk lökustu dómana (5,8). Þegar spurt var hvaða framkvæmdir væri mikilvægast að ráðast í á Hringveginum nefndu flestir það að útrýma/fækka einbreiðum brúm (8) en síðan að auka viðhald á slitlagi (3), fjölga útskotum og breikka vegi (2).
- Ferðapjónustuaðilarnir töldu mikilvægast að fá upplýsingar um vegakerfið á áningarstöðum Vegagerðarinnar (meðaleinkunn 8,8) en síðan að þar væri símasamband (8,5), sorpílát (7,4) og önnur fræðsluskilti (7,1). Af þeim þáttum sem spurt var um töldu þeir síst þörf fyrir nestisborð (6,5) eða snyrtingar (6,8) á áningarstöðunum.
- Ferðapjónustuaðilarnir töldu mikilvægast að á skiltum á áningarstöðum Vegagerðarinnar væru upplýsingar um vegakerfið (9,7), síðan um sögu/menningu (7,2) en síst um dýralíf (5,6).
- Það að hafa áningarstaði á útsýnisstað fékk hæstu einkunn meðal ferðapjónustuaðila (8,3) en síðan að staðsetja þá allt að 100 m frá vegi (7,2), á skjólgóðum stað eða rólegum stað (6,3). Að hafa þá nærri annarri þjónustu eða alveg við veginn fékk mun lægri einkunn (4,8-5,0).
- Af þáttum er ógna umferðaröryggi töldu ferðapjónustuaðilar mikilvægast að fækka/útrýma einbreiðum brúm (9,6) en síðan mjóum vegum (8,8) og mjóum vegöxlum (8,6).
- Ferðapjónustuaðilarnir voru spurðir um álit á mikilvægi upplýsingaþjónustu Vegagerðarinnar um færð og ástand vega. Þar fékk heimasíðan hæstu einkunnina (9,4) og síðan þjónustusíminn (8,4) en textavarpið rak lestina (6,5).
- Allir ferðapjónustuaðilarnir (13) töldu að Vegagerðin gæti aukið þjónustu við ferðamenn að vetrarlagi. Flestir nefndu að oftast þyrfti að moka vegi (8), efla hálfuvarnir (6) og auka upplýsingagjöf /merkingar um færð á vegum (4).

### Viðhorf erlendra ferðamanna 1996-2015

---

- Vegir á Íslandi hafa batnað jafnt og þétt að mati erlendra gesta. Þannig töldu 39% þeirra árið 2015 að vegirnir væru betri en þeir bjuggust við en aðeins 6% að þeir væru verri. Árið 1996 töldu hins vegar 22% erlendra gesta að vegirnir á Íslandi væru betri en þeir höfðu vænst en heldur fleiri, eða 26%, að þeir væru verri. Hlutfall þeirra sem töldu vegina svipaða og þeir bjuggust við hefur haldist líkt allan tímann (52-55%).
- Minni breytingar urðu á afstöðu erlendra ferðamanna til vegmerkinga á Íslandi á tímabilinu (1996-2015). Þó töldu 35% gesta árið 2015 að vegmerkingar á Íslandi væru betri en þeir höfðu vænst, á móti 29% árið 1998. Þá töldu 8% erlendra ferðamanna árið 2015 að vegmerkingar væru verri en þeir bjuggust við en 12% árið

1998. Hlutfall þeirra sem töldu merkingarnar svipaðar og þeir bjuggust við hélst mjög líkt allan tímann (57-59%).

- Vegir sem lagðir eru bundnu slitlagi og áningarstaðir á Íslandi fengu jákvæðustu dómanna hjá þeim sem afstöðu tóku árið 2015. Álitu 41% þá betri en þeir bjuggust við en 6-7% verri. 30% töldu hálendisvegina og 26% malarvegina betri en þeir væntu en 11-12% verri.
- 63% erlendra ferðamanna kváðust hafa nýtt sér áningarstaði við þjóðveginn á ferðum sínum um Ísland sumarið 2015, 61% sumarið 2003 og 66% erlendra gesta sumarið 1996. Samkvæmt því má áætla að um 335 þúsund erlendir ferðamenn hafi nýtt sér áningarstaði við þjóðvegina sumarið 2014 á móti um 66 þúsund gestum sumarið 1996.
- 30% erlendra ferðamanna sumarið 2015 nefndu að þeir hefðu nýtt áningarstaðina í 1-3 skipti, 48% í 4-10 skipti, 15% í 11-20 skipti og 7% í oftari en 20 sinnum. Meðaltalið var 8 skipti.
- Flestir ferðamenn sumarið 2015 vildu hafa áningarstaðina á góðum útsýnisstað (78%) en síðan alveg við veginna (41%), á skjólgóðum stað (27%), nærri annarri þjónustu (24%) eða á skjólgóðum stað (21%). Fæstir töldu mikilvægt að þeir væri úti í villtri náttúru (18%) af þeim möguleikum sem gefnir voru.

## Fjölgun erlendra ferðamanna á svæðum og stöðum á landsbyggðinni

---

- Dear Visitors könnun RRF sýnir **sexföldun** erlendra ferðamanna í Rangárvallasýslu yfir helstu vetrarmánuðina frá 2008 til 2014 (janúar, febrúar, nóvember og desember), úr 12 í 72 þúsund. 3,5 földum á jaðartímunum (mars, apríl, maí, sept. og okt.), úr 51 í 181 þúsund og tvöföldun yfir sumarmánuðina (júní, júlí og ágúst), úr 167 í 331 þúsund.
- Niðurstöðurnar benda til **þreföldunar** erlendra ferðamanna í Þingeyjarsýslu yfir helstu vetrarmánuðina frá 2008 til 2014, úr 3,4 í 10 þúsund. 2,4 földun á jaðartímunum, úr 21 í 51 þúsund og 1,85 földun (85% aukningu) yfir sumarmánuðina (júní, júlí og ágúst), úr 112 í 214 þúsund.
- Þá benda niðurstöður DV könnunarinnar til **3,5 földunar** erlendra ferðamanna í Dalasýslu yfir helstu vetrarmánuðina frá 2010 til 2014, úr 2,1 í 7,3 þúsund. 6,5 földunar á jaðartímunum (mars, apríl, maí, sept. og okt.), úr 6 í 33 þúsund og tvöföldun yfir sumarmánuðina, úr 49 í 96 þúsund.
- Af þremur stöðum sem dæmi eru tekin um frá 2005 til 2014 má sjá að mesta fjölgunin varð að Jökulsárlóni á því árabili, eða 3,7 földun, 2,5 földun að Dettifossi og 1,8 földun að Ásbyrgi (80% fjölgun). Ferðamennskan yfir dimmustu vetrarmánuðina

árið 2014 var umtalsverð að Jökulsárlóni (22 þúsund erlendir gestir) en lítil að Dettifossi (3 þúsund) og Ásbyrgi (< 1 þúsund).

### **Notkun og akstur erlendra ferðamanna á bílaleigubílum 2009 og 2014**

- Áætlað er að árið 2014 hafi 479 þúsund erlendir ferðamenn nýtt sér bílaleigubíl (48% gestanna) samanborið við 166 þúsund árið 2009 (33%).
- Niðurstöður DV könnunarinnar sýna 4,7 földun í fjölda erlendra ferðamanna sem nýttu sér bílaleigubíl helstu vetrarmánuðina árið 2014 samanborið við árið 2009 (janúar, febrúar, nóvember og desember), úr 13,5 í 63 þúsund manns. Aukningin var þreföld á jaðartímunum (mars, apríl, maí, sept. og okt.), úr 50 árið 2009 í 150 þúsund árið 2014 og 2,5 föld yfir sumarmánuðina (júní, júlí og ágúst), úr 103 í 266 þúsund ferðamenn.
- Meðalakstur ferðamanna á bílaleigubílum sem þeir nýttu sér árið 2014 var um 1000 km yfir helstu vetrarmánuðina, um 1600 km á jaðarmánuðunum og 2150 km yfir sumarmánuðina.
- Lauslega má áætla að erlendir ferðamenn hafi ekið bílaleigubílum á Íslandi allt að 270 milljónir km árið 2014 en nálægt 90 milljónum km árið 2009, eða þrefalt minna. Þessi áætlaði heildarakstur árið 2014 samsvarar árlegum meðalakstri um 22.500 heimilisbíla á Íslandi (12 þúsund km á ári).

## 1.0 Inngangur

---

### 1.1 Kannanir sem stuðst er við

---

Í þessari samantekt er stuðst við fjölmargar kannanir RRF o.fl. á árabílinu 1996 til 2015 sem hér verður gerð nánari grein fyrir.

#### 1.1.1 Erlendir ferðamenn

---

Kaflar 2.0, 5.0, 6.0 og 7.0 í þessari samantekt fjalla um erlenda ferðamenn, atferli þeirra og skoðanir. Í þeim er mest stuðst við könnun RRF meðal erlendra ferðamanna sem ber heitið *Dear Visitors (DV)*. Hún hefur frá árinu 1996 verði lögð fyrir erlenda brottfarargesti í Flugstöð Leifs Eiríkssonar og nær stöðugt frá 2004 og til þessa dags. Hún er einnig fram-kvæmd meðal Norrænuferþega á Seyðisfirði að sumarlagi. Við könnuninni hafa að jafnaði fengist 3000-4500 svör á ári.

Í kafla 2.0 er fjallað um fjölgun í komum erlendra ferðamanna til Íslands að sumri og utan þess síðustu árin, breytingar á ferðamáta þeirra, samsetningu eftir markaðssvæðum o.fl. Þar er einnig stuðst við upplýsingar frá Ferðamálastofu, Austfari, ISAVIA og Faxaflóahöfnum.

Í kafla 5.0, sem fjallar um álit ferðamanna á vegum landsins, notkun og afstöðu til áningarstaða við þjóðvegi landsins o.fl., er stuðst við DV könnun RRF sumarið 2015 (1232 svör) með samanburði við árin 2003, 1998 og 1996. Auk þess var nýjum spurningum bætt við á þessu ári (2015).

Í kafla 6.0 er stuðst við DV kannanir RRF á árabílinu 2004 til 2014 til að sýna dæmi um fjölgun ferðamanna í þremur landsbyggðarsýslum og á þremur ferðamannastöðum fjarri höfuðborgarsvæðinu. Áhersla var þar á að skoða þróunina að vetrarlagi.

Í kafla 7.0 er síðan stuðst við DV könnun RRF til að áætla fjölda erlendra ferðamanna sem nýttu sér bílaleigubíla hérlendis árið 2014 samanborið við árið 2009. Ennfremur til að áætla heildarakstur þeirra um landið þessi ár.

#### 1.1.2 Innlendir ferðamenn og ferðaþjónustuaðilar

---

Tvær kannanir voru framkvæmdar meðal Íslendinga sérstaklega fyrir þessa samantekt og er gerð grein fyrir niðurstöðum þeirra í köflum 3.0 og 4.0.

Í kafla 3.0 er stuðst við netkönnun sem Félagsvísindastofnun Háskóla Íslands framkvæmdi fyrir RRF í maí-júní 2015 meðal Íslendinga 18-95 ára. Fengust þar alls 908 gild svör. Þar voru m.a. endurteknaðar ýmsar spurningar sem lagðar voru fyrir landsmenn í símakönnun RRF árið 2004 og sumar þeirra voru einnig inni í könnun RRF fyrir Vegagerðina árið 2002 (um 800

svör í hvorri). Spurt var um ferðir Íslendinga um hálendið og ýmsa hálendisvegi. Lögð var áhersla á að inni sérstaklega eftir ferðum þeirra um þá fjóra fjallvegi sem áformað er að bæta verulega samkvæmt vegáætlun; þ.e. Kjalveg, Sprengisandsleið, Kaldadalsveg og Fjallabaksleið nyrðri. Spurt var hvað viðmælendur teldu mikilvægast að gera í samgöngumálum á hálendi og láglandi. Einnig hvað brýnast væri að gera til að auka umferðaröryggi og bæta umferðarmenningu á Íslandi. Spurt var um notkun fólks á áningarstöðum Vegagerðarinnar við þjóðvegina og hvernig mætti bæta þá og um notkun á upplýsingaþjónustu stofnunarinnar, þ.e. þjónustusímann, heimasíðuna og textavarpíð. Loks um áhuga á ýmsum samgönguminjum, s.s. vörðum og fornum þjóðleiðum.

Í kafla 4.0 er stuðst við könnun meðal 13 ferðaþjónustuaðila sem eiga mikið undir vegakerfi landsins og þjónustu Vegagerðarinnar; bílaleigur, hópferðafyrirtæki, jeppafyrirtæki og ferðaskrifstofur. Þar var spurt að hluta sömu spurninga og meðal landsmanna en auk þess nánar um hvernig Vegagerðin gæti bætt þjónustu sína við ferðamenn við vegi landsins. Þau ferðaþjónustu fyrirtæki sem tóku þátt í könnuninni eru eftirtalin:

*TREX/Hópferðamiðstöðin, Iceland Excursions/Greylíne, Kynnisferðir/Reykjavík Excursions, Bílaleiga Akureyrar/Höldur, Ísafold travel, Hertz bílaleiga, Hópbílar, Ferðaskrifstofa Guðmundar Jónassonar, Mountaineers of Iceland, Saga Travel (Akureyri), Fjallasýn hópbílar, Snæland Grímsson og ferðaskrifstofan Islandia Travel.*

## 1.2 Úrvinnsla

Við úrvinnslu niðurstaðna eru þátttakendur í þeim könnunum sem um ræðir yfirleitt fyrst skoðaðir sem heild en í framhaldinu oft m.t.t. kyns, aldurshópa, búsetu og annarra þátta.

Í þessari samantekt eru erlendir ferðamenn flokkaðir eftir sex markaðssvæðum. Gestir með búsetu utan þeirra svæða eru hafðir saman undir heitinu *önnur svæði*.

**Tafla 1.1 Skilgreining á markaðssvæðum**

<b>Markaðssvæði</b>	<b>Lönd</b>
<b>Norðurlönd</b>	Noregur, Svíþjóð, Finnland og Danmörk.
<b>Mið-Evrópa</b>	Þýskaland, Austurríki og Sviss.
<b>Benelux löndin</b>	Belgía, Holland og Lúxemborg
<b>Bretland</b>	England, Wales, Skotland, N-Írland og írski lýðveldið. <sup>1</sup>
<b>Suður-Evrópa</b>	Ítalía, Frakkland, Spánn, Portúgal, Grikkland og eyjar á Miðjarðarhafi.
<b>Norður-Ameríka</b>	Bandaríkin, Kanada og Mexíkó.
<b>Önnur svæði</b>	A-Evrópa, Afríka, Asía, Ástralía og S-Ameríka.

<sup>1</sup>. Írski lýðveldið tilheyrir að sjálfsögðu ekki Bretum en er til einföldunar sett í þennan flokk þar sem það er á sama markaðssvæði.

Þegar rætt er um tölfræðilegan áreiðanleika niðurstaðna eru svokölluð fráviksmörk notuð sem viðmið. Fráviksmörk eru reiknuð fyrir hverja hlutfallstölu og segja til um það með hve mikilli nákvæmni megi yfirfæra niðurstöður úrtakskönnunar á þann viðmiðunarhóp eða „þýði“ sem til skoðunar er.

Í könnuninni *Dear Visitors* sumarið 2015 er þýðið t.d. allir erlendir ferðamenn sem komu til Íslands með flugi eða ferju frá júní til ágúst 2015, um 530 þúsund manns. Í töflu 1.2 má sjá fráviksmörkin eftir því hve stórt úrtakið er og eftir hlutfallstölum. Í netkönnuninni meðal Íslendinga sumarið 2015 er þýðið hins vegar allir Íslendingar á aldrinum 18-95 ára eða alls um 247 þúsund manns skv. mannfjöldatölum Hagstofu Íslands.

**Tafla 1.2 Fráviksmörk í úrtakskönnun – allar tölur í %**

Fjöldi	5/95	10/90	15/85	20/80	25/75	30/70	40/60	50
100	4,3	5,9	7,0	7,8	8,5	9,0	9,6	9,8
400	2,1	2,9	3,5	3,9	4,2	4,5	4,8	4,9
600	1,8	2,4	2,9	3,3	3,6	3,8	4,0	4,2
800	1,6	2,2	2,5	2,9	3,2	3,3	3,6	3,7
900	1,5	2,0	2,3	1,7	2,9	3,1	3,3	3,4
1000	1,4	1,9	2,2	2,5	2,7	2,8	3,0	3,1
1200	1,3	1,2	2,0	2,3	2,5	2,6	2,8	2,9
1500	1,1	1,5	1,8	2,0	2,2	2,3	2,5	2,5
1700	1,0	1,4	1,7	1,9	2,1	2,2	2,3	2,4
2000	1,0	1,3	1,6	1,8	2,0	2,0	2,1	2,2

#### Dæmi um notkun á töflu 1.2

Sem dæmi má taka að ef 5% erlendra ferðamanna í *Dear Visitors* könnuninni sumarið 2015 höfðu ákveðna skoðun verður frávikið frá því hlutfalli +/-1,3% miðað við um 1.200 svarendur sem þá tóku þátt í könnuninni. Ef það hlutfall hefði verið 40% verður frávikið +/-2,8%.

Á sama hátt ef 10% Íslendinga í netkönnuninni sumarið 2015 nýttu sér ákveðna þjónustu Vegagerðarinnar verður frávikið 2,0% miðað við 900 svarendur. Ef það hlutfall hefði verið 50% verður frávikið +/-3,4%. Þessa tölfræði er gott að hafa í huga við lestur greinargerðarinnar og túlkun niðurstaðna.

### **1.3 Markmið**

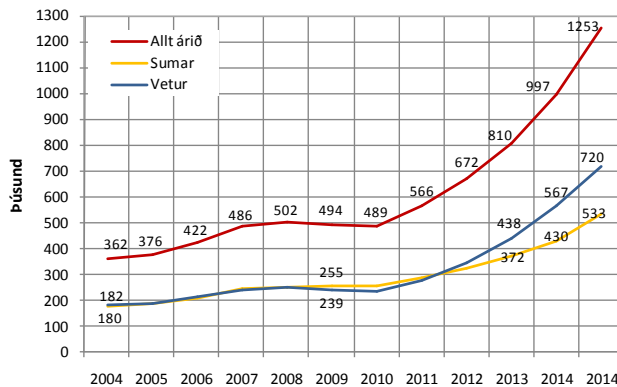
Markmiðið með þeim könnunum sem framkvæmdar voru á þessu ári fyrir Vegagerðina - og hér hefur verið gerð grein fyrir - var að afla samanburðargagna og nýrra upplýsinga meðal erlendra ferðamanna, almennings á Íslandi og ferðapjónustuaðila sem stuðlað gætu að bættum samgöngum og umferðaröryggi á Íslandi. Það er von skýrsluhöfundar að niðurstöðurnar gagnist Vegagerðinni til að vinna að þeim markmiðum í góðu samstarfi við aðila ferðapjónustunnar og aðra sem láta sig þessi mikilvægu úrlausnarefni varða.

## 2.0 Erlendir ferðamenn á Íslandi 2004-2015

### 2.1 Ferðamenn með flugi og ferju, gistinætur þeirra og samsetning

Erlendum gestum til Íslands með flugi fjölgaði verulega á árunum 2004-2007. Fjöldi þeirra stóð síðan nokkurn veginn í stað 2008-2010 en 2011-2015 hefur verið einstaklega mikil fjölgun (um eða yfir 20% ári). Niðurstaðan er sú að erlendum ferðamönnum til Íslands með

**Mynd 2.1 Fjöldi ferðamanna til Íslands 2004-15**  
ferðamenn með flugi og ferju



flugi og ferju 2004-2015, mun líklega fjölga úr 362 þúsund í nálægt 1.250 þúsund (3,5 földun), sem jafngildir um 12% árlegri fjölgun á þessu 11 ára tímabili.<sup>2</sup> Helstu ástæður fyrir stöðnuninni 2008-2010 eru einkum þær að í kjölfar bankahrunsins á Íslandi fækkaði verulega fólki sem kom til Íslands til að vinna og einnig þeim sem komu í viðskiptaerindum. Jafnframt varð nokkur fækkun á

ráðstefnugestum. Hina miklu aukningu síðustu þrjú árin má líklega einkum þakka mikilli umfjöllum um Ísland í öllum helstu fréttamiðlum heimsins í kjölfar eldgossins í Eyjafjallajökli árið 2010, mikilli aukningu á sætaframboði í millilandaflugi og meiri fagmennsku í markaðssetningu Íslands sem áfangastaðar, svo sem markaðsátakið *Inspired by Iceland* undir forystu Íslandsstofu er dæmi um. Tengt því er átakið *Ísland allt árið*. Ánægjulegt er að frá 2011 hefur ferðamönnum utan sumars fjölgað mun meira en sumargestum sem leggur grunn að bættri nýtingu fjárfestinga í greininni. Þannig stefnir í að ferðamenn með flugi og ferju utan sumartíma 2015 verði um 57% gesta til landsins en sumargestir 43%.

Gistinætur erlendra ferðamanna hafa lengi verið um helmingi fleiri að sumri en utan þess, þar sem meðaldvöl sumargesta hefur verið nálægt 10 nóttum en vetrargesta um 5 nætur. Þar hefur þó heldur dregið saman síðustu 2-3 ár, einkum vegna meiri fjölgunar vetrargesta en sumargesta. Einnig hefur meðaldvöl sumargesta lítilllega verið að stytast og var t.d. um 9,7 nætur að jafnaði sumarið 2015 samkvæmt könnunum RRF. Þannig má áætla að árið 2015 verði gistinætur erlendra ferðamanna á Íslandi alls nálægt 8,7 milljónir talsins; þar af um 60% yfir sumarmánuðina en 40% hina níu mánuði ársins (öll gisting meðtalin).

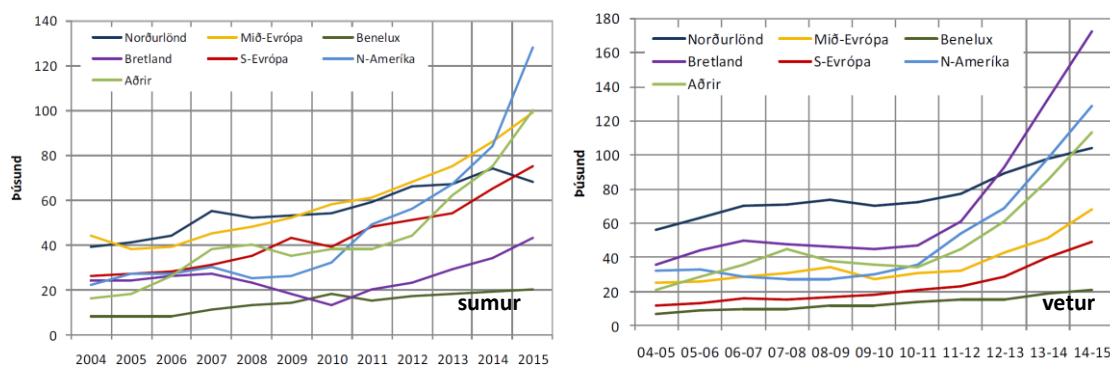
Af gestum frá einstökum markaðssvæðum sem koma til landsins með flugi og ferju voru Norðurlandabúar lengi vel fjölmennastir á ársgrundvelli. Einkum var svo að vetrarlagi, þar til

<sup>2</sup> Fjöldi erlendra ferðamanna á Íslandi fyrir október til desember 2015 er áætlaður miðað við þróun í fjölgun erlendra ferðamanna til Íslands það sem af er þessu ári. Gert er ráð fyrir 25% fjölgun ferðamanna þessa mánuði miðað við 2014.

veturinn 2012-2013 þegar gestir frá Bretlandseyjum voru heldur fleiri og hafði þá fjölgað tvöfalt frá vetrinum 2010-2011. Veturinn 2013-2014 juku Bretar þá forystu sína verulega og enn frekar veturinn 2014-2015. Hins vegar koma Bretar fremur lítið til Íslands að sumarlagi. Að sumarlagi hafa ferðamenn frá Norðurlöndum og Mið-Evrópu (Þýskalandi, Póllandi, Sviss og Austurríki) verið fjölmennastir. Frá sumrinu 2013 hafa ferðamenn frá N-Ameríku og frá löndum utan helsti markaðssvæða blandað sér í toppþaráttuna og sumarið 2015 voru gestir frá N-Ameríku áberandi fjölmennastir gesta frá einstökum markaðssvæðum. Þá koma ferðamenn frá Suður-Evrópu (mest Frakkland, þá Spánn og síðan Ítalía) einnig meira til Íslands að sumarlagi en utan þess. Gestir frá Suður-Evrópu og Mið-Evrópu koma hins vegar mun minna að vetrarlagi. Gestir frá N-Ameríku eru hins vegar á móta fjölmennir að sumri og utan þess svo sem sést betur á myndum 2.2-2.3 og voru stærsti einstaki markaðshópurinn á Íslandi frá september 2014 til ágúst 2015, um 260 þúsund talsins.

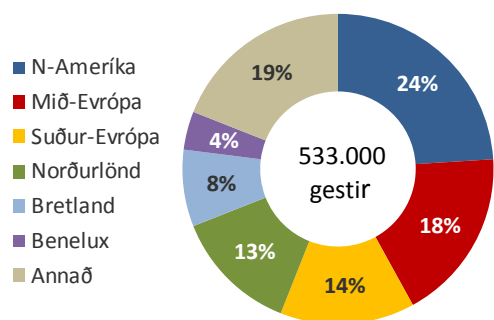
### Myndir 2.2-2.3 Fjöldi erlendra ferðamanna á Íslandi eftir markaðssvæðum

farþegar með flugi og ferju, sumur og vetur 2004-2015<sup>3</sup>



Sumarið 2015 voru því um 24% erlendra ferðamanna sem komu til Íslands með flugi eða ferju frá Norður-Ameríku, 18% frá Mið-Evrópu (mest Þjóðverjar), 14% frá Suður-Evrópu, 13% frá Norðurlöndunum, 8% frá Bretlandseyjum/Írlandi, 4% frá Benelux löndunum (mest Hollendingar) og 19% komu annars staðar frá (sjá skilgreiningu á markaðssvæðunum í töflu 1.1).

### Mynd 2.4 Skipting erlendra gesta á Íslandi sumarið 2015 eftir markaðssvæðum

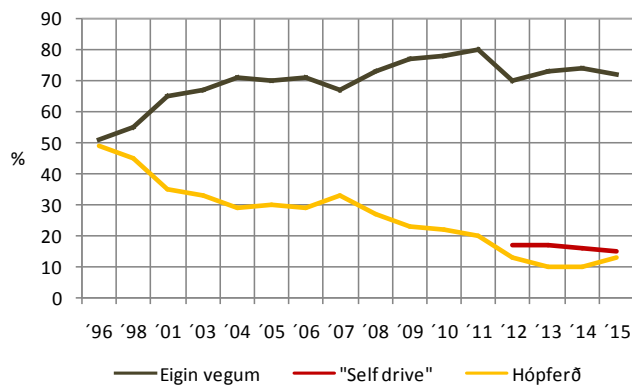


<sup>3</sup> Heimildir: Tölur frá Ferðamálastofu um brottfararfarþega í Leifsstöð, Austfari (Norræna) og ISAVIA.



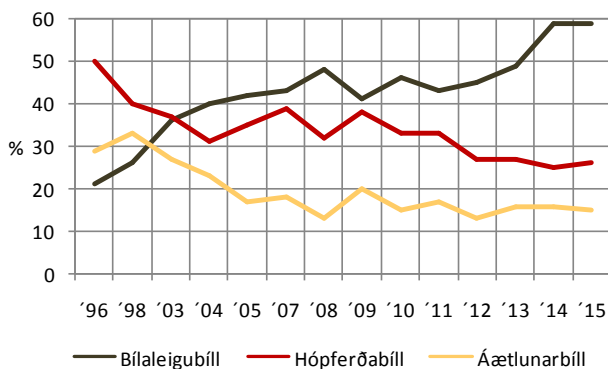
## 2.2 Ferðamáti og farartæki

**Mynd 2.5 Ferðamáti erlendra sumargesta á Íslandi 1996-2015**



Ferðamáti erlendra ferðamanna hefur breyst mjög frá því að reglubundnar kannanir hófust hjá Rannsóknnum og ráðgjöf ferðapjónustunnar (RRF) sumarið 1996. Þá skiptust ferðamenn nánast í tvo jafn stóra hópa; annar var í skipulagðri hópferð en hinn í ferð á eigin vegum. Þetta breyttist svo hratt á næstu árum þannig að sumarið 2003 voru 67% á eigin vegum, tveir af hverjum þremur, en 33% í hópferð. Sumarið 2011 var síðan staðan sú að um 80% voru á eigin vegum en 20% í skipulagðri hópferð. Síðustu árin hafa svo kallaðar "self drive" ferðir vaxið mikið þar sem ferðin er að hluta skipulögð, gisting bókuð fyrirfram af ferðaskrifstofum/ferðaskipuleggjendum og auk þess er oft bókaður bílaleigubíll en ferðamennirnir keyra sjálfir. Frá sumrinu 2012 hefur RRF spurt um tíðni slíkra ferða. Niðurstaðan er sú að sumarið 2015 sögðust 15% svarenda vera í "self drive" ferð, 72% á eigin vegum og 13% í skipulagðri hópferð.

**Mynd 2.6 Helstu farartæki erlendra sumargesta á Íslandi 1996-2015**

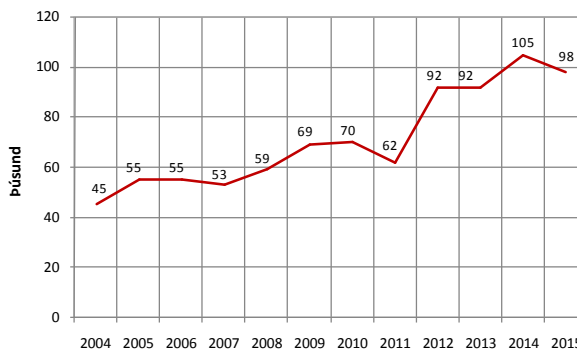


Aukið sjálfstæði erlendra ferðamanna helst í hendur við mikla aukningu í notkun þeirra á bílaleigubílum og að sama skapi minni notkun á hópferðabílum og áætlunarbílum. Sumarið 1996 nýttu 50% erlendra gesta sér hópferðabíl, 20% áætlunarbíl en 21% bílaleigubíl. Sumarið 2003 notuðu svipað margir hópferðabíl og bílaleigubíl (36-37%) en færri áætlunarbíl (27%). Sumarið 2015 nýttu 59% sér eitthvað bílaleigubíl í ferðum um Ísland, 26% hópferðabíl (allmargir í dagsferðum frá Reykjavík) og 15% áætlunarbíl. Auk þess eru ferðamenn nokkuð á eigin bílum (Norrænufarþegar), á bílum vana/ættingja á Ísland eða hjóla um landið. Þá nýttu um 40% vetrargesta 2014-2015 sér bílaleigubíl en 26% gesta veturinn 2007-2008. Mun fleiri nota hópferðabíla að vetri (um helmingur gesta) en sumri, enda fara þá fleiri í skipulagðar dagsferðir frá Reykjavík.

## 2.3 Ferðamenn með skemmtiferðaskipum

Gott er að hafa í huga að ferðamönnum sem koma með skemmtiferðaskipum til Íslands hefur einnig fjölgað mikið á síðasta áratug. Þannig komu um 45 þúsund erlendir skemmtiferðaskipagestir til Íslands árið 2004 en um 105 þúsund árið 2014, sem er 133% aukning.<sup>4</sup> Samkvæmt bráðabirgðatölum frá Faxafloahöfnum virðist sem þeim hafi fækkað nokkuð árið 2015, eða í um 98 þúsund. Þessir ferðamenn dreifast einkum á mánuðina júní til september en koma einnig lítillega í maí. Þeir gista nær eingöngu um borð í skipunum og eru því með fáar skráðar gistinætur á Íslandi. Þeir fara hins vegar mikið í ýmiss konar skoðunarferðir út frá viðkomustöðum skipanna og/eða skoða sig um á viðkomandi þéttbýlisstað.

Mynd 2.7 Fjöldi ferðamanna með skemmtiferðaskipum til Íslands 2004-2015

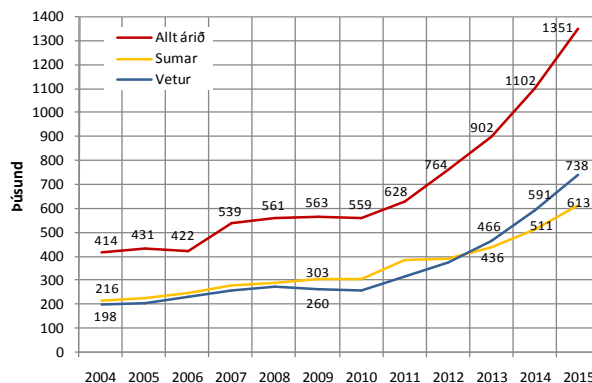


## 2.4 Allir ferðamenn á Íslandi

Á mynd 2.8 má sjá þróunina í áætluðum fjölda allra ferðamanna til Íslands: með flugi, ferjunni Norrænu og skemmtiferðaskipum á tímabilinu 2004-2015.<sup>5</sup> Þar sést að þótt þorri skemmtiferðaskipagesta komi til Íslands að sumarlagi (tæp 80%) þá varð sá viðsnúningur á árinu 2013 að fleiri ferðamenn komu til landsins utan sumartíma en að sumri. Árin 2014 og 2015 fjölgaði ferðamönnun

utan sumars enn frekar. Árið 2015 stefnir því í að um 55% allra erlendra ferðamanna komi til Íslands utan sumars en 45% að sumarlagi (júní, júlí, ágúst). Líkur eru á að þessi þróun haldi áfram og að ferðamönnum utan sumartíma fjölgi hraðar en sumargestum á komandi misserum og árum.

Mynd 2.8 Allir ferðamenn til Íslands 2004-2015 flug, ferja og skemmtiferðaskip



<sup>4</sup> Heimild: [www.faxafloahafnir.is](http://www.faxafloahafnir.is) (bráðabirgðatölur 2015).

<sup>5</sup> Eins og varðandi mynd 2.1 er fjöldi erlendra ferðamanna á Íslandi hér áætlaður fyrir tímabilið október til desember miðað við þróun í fjölgun erlendra ferðamanna til Íslands það sem af er þessu ári.

## 3.0 Íslendingar 2014-2015 - og samanburður við 1996-2004

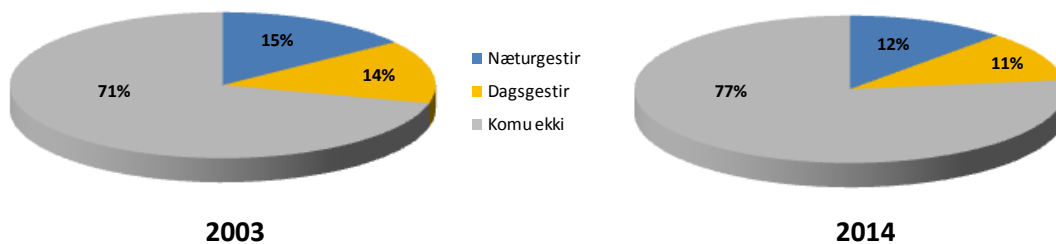
### 3.1 Ferðir um hálendið

#### 3.1.1 Ferðir og gistinætur Íslendinga á hálendinu 2003 og 2014

Um 23% aðspurðra í könnuninni 2015 höfðu farið eitthvað um miðhálendið síðastliðna 12 mánuði (júní 2014-maí 2015) að jafnaði í 2,5 skipti. Þá höfðu 12% gist á miðhálendinu að jafnaði í 3,8 nætur en 11% fóru þangað einungis í dagsferðir. Samkvæmt þessu má lauslega áætla að 70-75 þúsund Íslendingar hafi komið á hálendið í 175-190 þúsund skipti árið 2014. Jafnframt má áætla að landsmenn hafi dvalið í 140-150 þúsund gistinætur á hálendinu árið 2014.<sup>6</sup> Karlar fóru fremur um hálendið en konur og gistu þar lengur.

Um þriðjungur 36-55 ára fólks kom á hálendið árið 2014, en talsvert færri í öðrum aldurshópum. Sá aldurshópur gisti þar einnig flestar nætur að jafnaði. Fólk eldra en 55 ára kom minnst á hálendið og gisti síst. Fremur lítt munur er á ferðum fólks á hálendið eftir því hvort það er búsett á suðvesturhorni landsins eða á landsbyggðinni.

**Mynd 3.1 Skipting Íslendinga sem gistu á hálendinu, komu þangað sem dagsgestir eða komu þar ekki árin 2003 og 2014<sup>7</sup>**



Um 29% aðspurðra höfðu farið eitthvað um miðhálendi Íslands árið 2003, að jafnaði í þrjú skipti. Þá höfðu 15% gist á miðhálendinu að jafnaði í 5,9 nætur en 14% fóru þangað einungis í dagsferðir. Samkvæmt þessu má lauslega áætla að 75 þúsund Íslendingar hafi komið á hálendið í 220-230 þúsund skipti árið 2003. Jafnframt má áætla að landsmenn hafi dvalið í alls 230-240 þúsund gistinætur á hálendinu árið 2003.

Niðurstaðan er því sú að svipað margir Íslendingar fóru um hálendið árið 2014 og árið 2003 en að gistinætur þeirra þar hafi dregist verulega saman á þessu árabili.

<sup>6</sup> Í þessum áætlunum eru niðurstöðurnar yfirfærðar á 260 þúsund Íslendinga árið 2003 og 310 þúsund árið 2014 til að forðast ofmat. Samkvæmt Hagstofu Íslands voru Íslendingar um 290 þúsund talsins við lok árs 2003 og um 330 þúsund við lok árs 2014. Í könnuninni vegna ársins 2003 var úrtakið Íslendingar á aldrinum 18-80 ára en 18-95 ára vegna ársins 2014.

<sup>7</sup> Þess skal getið að Þórmörk telst hér ekki til hálendisins en þangað kemur mikill fjöldi Íslendinga árlega. Sumarið 2014 var mjög vætusamt á Suðurlandi. Þá hafði gosið í Holuhrauni talsverð áhrif til fækkunar gesta á hálendinu norðan Vatnajökuls frá og með ágúst 2014.

Í töflu 3.1 má sjá samanburð á þeim Íslendingum sem fóru eitthvað um hálendið árin 2003 og 2014 eftir kyni aldri og búsetu (suðvesturhornið - landsbyggðin).

**Tafla 3.1 Íslendingar á hálendinu árið 2003 og 2014 - eftir kyni, aldri og búsetu**

	2003						2014							
	KYN		ALDUR			BÚSETA		KYN		ALDUR			BÚSETA	
	Kona	Karl	18-35	36-55	>55	SV	LB	Kona	Karl	18-35	36-55	>55	SV	LB
Um hálendið (%)	22	35	27	33	24	30	26	20	27	22	26	21	25	20
Fjöldi skipta	2,2	3,5	3,9	3,0	1,8	2,9	3,3	1,9	2,9	2,3	2,6	2,6	2,4	2,7
Dagsgestir (%)	11	15	11	16	13	13	14	11	11	13	11	9	10	12
Næturgestir (%)	11	20	16	17	11	17	12	9	16	9	15	12	15	8
Fjöldi nátta	4,8	6,4	5,6	6,5	4,8	6,1	5,4	2,8	4,1	6,4	3,4	2,6	3,7	3,5

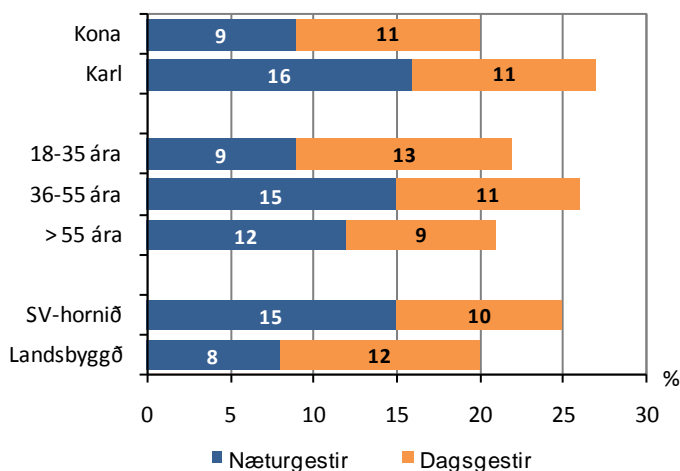
Samkvæmt niðurstöðunum má áætla að karlar hafi staðið fyrir 65-70% af gistinóttum Íslendinga á hálendinu bæði árin sem hér um ræðir en konur 30-35%. Karlar koma einnig frekar á hálendið en konur. Þetta skýrist m.a. af því að veiðiferðir, jeppaferðir, vélsleðaferðir, björgunarsveitaræfingar, skotveiði, smalamennskur og ýmis vísinda-og rannsóknastörf á hálendinu eru oftast algengari meðal karla en kvenna.

Fólk á aldrinum 36-55 er nokkru líklegra til að fara um hálendið en þeir sem eru yngri eða eldri. Íslendingar sem búsettir er á suðvesturhorni landsins er heldur líklegri til að fara um hálendið og gista þar frekar en þeir sem eru búsettir á landsbyggðinni.

Næsta mynd sýnir betur hlutfall þeirra sem komu á hálendið 2014 eftir því hvort þeir gistu eða voru í dagsferð, greint eftir kyni, aldurshópum og búsetu.

**Mynd 3.2 Komur Íslendinga á hálendið árið 2014**

hlutfall næturgesta og dagsgesta



### 3.1.2 Ferðir um hálendisleiðir 2003 og 2014

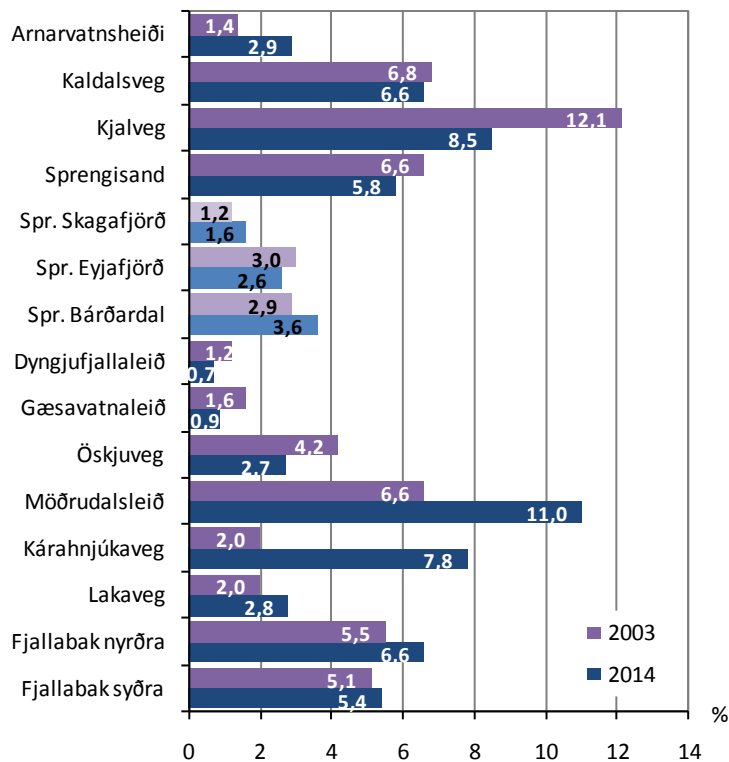


Útsýni frá Möðrudalsleið um miðnæturtil á Jónsmessu 2015.

Af þeim hálendisleiðum sem spurt var um höfðu flestir farið um Möðrudalsleið árið 2014 (11%) en síðan um Kjalveg (8,5%), Kárahnjúkaveg (7,8%), Kaldadalsveg og Fjallabak nyrðra (6,6%). Fæstir höfðu farið Dyngjufjallaleið (0,7%) sem liggur frá Sprengisandsvegi að Öskju, um Gæsavatnaleið (0,9%) eða Sprengisandsleið í Skagafjörð (1,6%).

Árið 2003 var þetta um margt svipað nema að þá fóru hlutfallslega mun fleiri um Kjalveg (12,1%), talsvert færri um Möðrudalsleið (6,6%) og mikið færri um Kárahnjúkaveg (2,0%), enda var sá vegur fyrst opnaður umferð í nóvember 2002 við upphaf framkvæmda við Kárahnjúkavirkjun.

**Mynd 3.3** Hlutfall Íslendinga um hálendisleiðir 2003 og 2014<sup>8</sup>



<sup>8</sup> Líkur eru á að umferð um Fjallabak syðra sé eitthvað ofmetin. Líklegasta skýringin kann að vera sú að svarendur rugli saman Fjallabaki syðra og nyrðra þó ekki sé hægt að fullyrða um það.

### 3.1.3 Farið Kjalveg, Sprengisand, Kaldadalsveg eða Fjallabak nyrðra



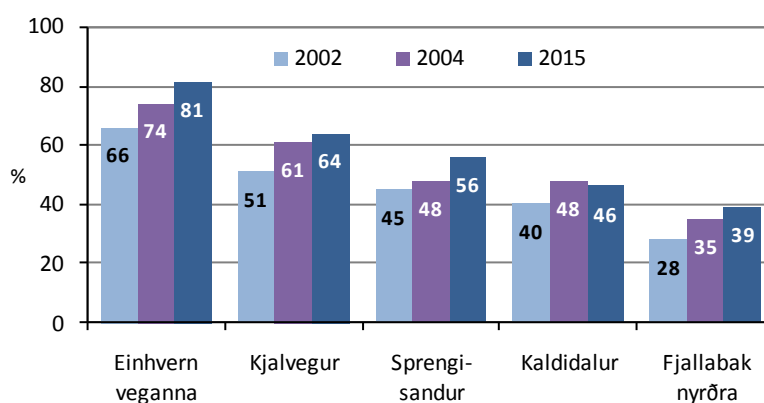
Í Landmannalaugum.

Í samgönguáætlun er gert ráð fyrir að byggja upp/endurbæta og leggja bundnu slitlagi fjóra fjallvegi á hálandinu; um Kjöl, Sprengisand, Kaldadal og Fjallabak nyrðra. Í netkönnun árið 2015 (maí-júní) var m.a. spurt um þessa fjóra vegi og hvort viðkomandi hefðu einhvern tímann farið þá. Þessi spurning var áður lögð fyrir Íslendinga í símakönnunum RRF fyrir Vegagerðina í janúar-febrúar 2004 og í upphafi árs 2002.<sup>9</sup>

81% af svarendum í könnuninni 2015 höfðu farið einhvern þessara fjögurra fjallvega. Þannig höfðu 64% farið yfir Kjöl, 56% um Sprengisand, 46% yfir Kaldadal og 39% einhvern tímann um Fjallabaksleið nyrðri. Er í öllum tilvikum, nema varðandi Kaldadal, um nokkra aukningu að ræða frá könnuninni árið 2004 svo sem sjá má á mynd 3.4.

Mynd 3.4

**Einhvern tímann farið um helstu hálandisvegina**  
samanburður á niðurstöðum árin 2002, 2004 og 2015



Ef þessar niðurstöður eru yfirfærðar á 310 þúsund Íslendinga árið 2015, má lauslega áætla að um 250 þúsund þeirra hafi farið a.m.k. einn þessara hálandisvega á mótí 170 þúsund manns

<sup>9</sup> Í báðum könnunum var stuðst við 1200 manna úrtak úr þjóðskrá, 18-75 ára.

árið 2002 (yfirfærðar á 260 þúsund manns). Þá hafi um 200 þúsund Íslendinga árið 2015 einhvern tímann farið um Kjalveg, 170 þúsund um Sprengisandsleið, 140 þúsund um Kaldadalsveg og um 120 þúsund einhvern tímann farið um Fjallabaksleið nyrðri.

Mun fleiri karlar en konur höfðu farið um Kaldadal samkvæmt könnuninni 2015. Þá jukust líkur á því að fólk hefði farið um þessar megin hálandisleiðir jafnt og þétt með hækkandi aldri svarenda. Íbúar á suðvesturhorninu höfðu mun frekar en íbúar landsbyggðar farið um Kaldadal og Fjallabak nyrðra.

**Tafla 3.2** Einhvern tímann farið hálandisvegina - eftir kyni, aldri og búsetu  
svarendur árin 2004 og 2015

	2004						2015							
	KYN		ALDUR			BÚSETA		KYN		ALDUR			BÚSETA	
	Kona	Karl	18-35	36-55	>55	SV	LB	Kona	Karl	18-35	36-55	>55	SV	LB
Einhvern veganna	75	74	67	79	73	75	73	80	82	71	81	87	81	81
Kjalvegur	59	63	57	67	57	60	64	64	64	48	63	74	63	67
Sprengisandur	44	52	48	50	46	50	47	55	56	47	56	60	54	59
Kaldidalur	43	52	36	52	52	54	37	41	51	23	43	62	50	38
Fjallabak nyrðra	30	40	30	39	38	40	26	38	40	28	34	50	43	32

Athyglisvert er að skoða það út frá búsetu fólks eftir landshlutum hvort það hefur einhvern tímann farið um umrædda hálandisvegi.

Niðurstaða könnunarinnar 2015 er m.a. sú að íbúar á Norðurlandi vestra höfðu helst farið yfir Kjalveg en síðan íbúar á Norðurlandi eystra. Íbúar á Reykjanesi, Norðurlandi vestra, Norðurlandi eystra og á Austurlandi höfðu fremur farið um Sprengisand (62-65%) en íbúar annarra landshluta. Íbúar á Reykjanesi höfðu helst farið um Kaldadalsveg (58%). Sunnlendingar, íbúar á höfðuðborgarsvæðinu og Reykjanesi höfðu helst farið um Fjallabaksleið nyrðri (42-45%). Íbúar á Vestfjörðum höfðu farið minnst allra um Kjalveg (41%) og Fjallabak nyrðra (12%) og minnst ásamt íbúum á Norðurlandi eystra um Kaldadal (30%). Íbúar á Vesturlandi höfðu farið minnst þessara hópa um Sprengisand (48%).

**Tafla 3.3** Einhvern tímann farið hálandisvegina - eftir búsetu í landshlutum  
svarendur árin 2004 og 2015

%	2004								2015							
	HB	RN	VL	VF	NV	NE	AL	SL	HB	RN	VL	VF	NV	NE	AL	SL
Einhvern veganna	74	71	80	44	76	69	61	86	81	86	78	66	86	88	80	79
Kjalvegur	64	55	61	36	72	65	50	79	63	70	52	41	86	75	63	66
Sprengisandur	51	47	44	16	52	51	41	59	54	65	48	54	62	63	63	57
Kaldidalur	57	48	68	24	32	15	41	48	50	58	41	30	51	30	33	41
Fjallabak nyrðra	43	37	31	16	12	11	29	47	43	42	31	12	27	23	39	45

## 3.2 Álit á vegabótum og ökuhraða á helstu hálendisleiðum

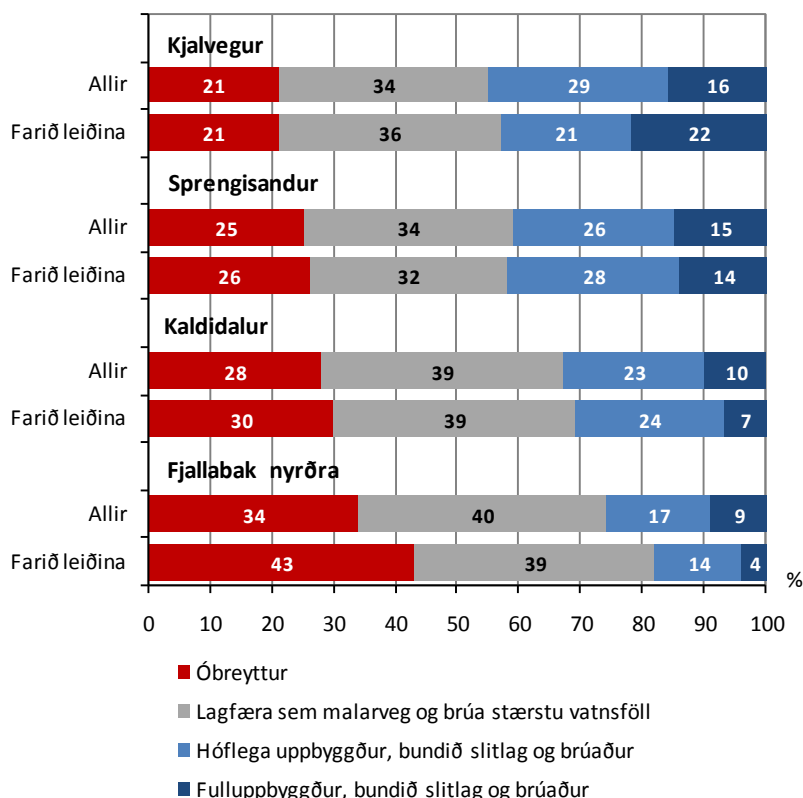
### 3.2.1 Árið 2015 og samanburður við 2002 og 2004

Eins og í símakönnunum RRF 2002 og 2004 var árið 2015 spurt hvernig fólk vildi hafa áður nefnda fjóra hálendisvegi í framtíðinni. Nú voru valmöguleikar fjórir í stað þriggja áður: hafa vegina óbreytta, lagfæra sem malarvegi og brúa stærstu vatnsföll, hafa þá hóflega uppbyggða, með bundnu slitlagi og brúaða eða fulluppbyggða, með bundnu slitlagi og brúaða.<sup>10</sup>

Af þeim sem afstöðu tóku 2015 vildu flestir gera endurbætur á Kjalvegi og síðan Sprengisandsvegi. Heldur færri vildi endurbætur á Kaldadalsvegi og síst á Fjallabaksleið nyrðri. Þeir sem höfðu farið um Fjallabaksleið nyrðri vildu mun síður gera á henni breytingar en ef miðað er við svör allra þátttakenda. Í öllum tilvikum var þó mikill meirihluti fyrir því að bæta þessa vegi. Þannig vildu 45% svarenda að Kjalvegur yrði uppbyggður, slitlagður og brúaður, 41% voru á sömu skoðun varðandi Sprengisandsveg, 33% varðandi Kaldadal en einungis 26% vildu svo miklar breytingar á Fjallabaksleið nyrðri. 34-40% vildu bæta umrædda vegi sem malarvegi en 21-34% allra svarenda vildi hafa þá óbreytta, flestir Fjallabaksleið nyrðri.

**Mynd 3.1** Álit á vegabótum á helstu hálendisleiðum 2015

þeir sem afstöðu tóku



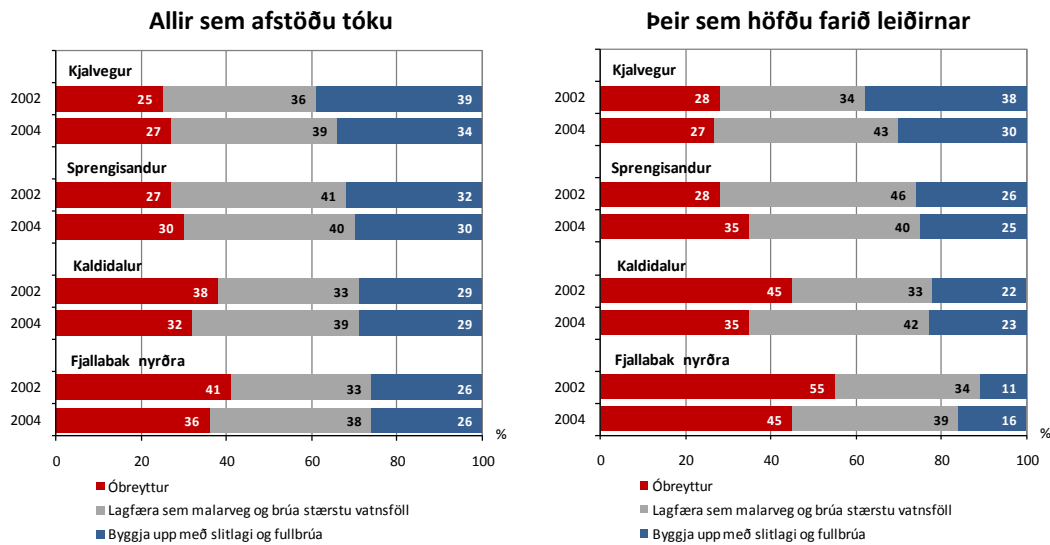
Nánari greining á þessum niðurstöðum fyrir leiðirnar fjórar eftir kyni, aldri og búsetu svarenda er sýnd í köflum 3.2.2 - 3.2.5 hér á eftir.

<sup>10</sup> 26-33% tóku ekki afstöðu til spurningarinnar.



Til samanburðar má hér fyrir neðan sjá niðurstöðurnar frá 2002 og 2004, annars vegar meðal allra svarenda og hins vegar þeirra sem höfðu farið leiðirnar.<sup>11</sup>

### Myndir 3.2-3.3 Álit á vegabótum á helstu hálandisleiðum 2002 og 2004



Þannig má sjá að þeim hefur fækkað árið 2015 sem vilja hafa veginna óbreytta miðað við árin 2002 og 2004 en þeim fjölgar að sama skapi sem vilja fá hálandisvegina uppbyggð, einkum þá Kjalveg en síðan Sprengisandsveg. Hlutfall þeirra sem vilja uppbyggðan veg á Fjallabaksleið nyrðri hefur hins vegar staðið í stað.

Þannig telur meirihluti landsmanna enn að varlega eigi að fara við að gera hálandisvegina jafn góða og bestu vegi í byggð. Fremur eigi að endurbæta þá þannig að fleirum verði gert kleift að njóta þeirra án þess að skemma þá sérstöku upplifun sem hálandisferðir kalla fram í hugum margra landsmanna.



Við Aldeyjarfoss skammt norður af Sprengisandsleið.

<sup>11</sup> 22-26% tóku ekki afstöðu til spurningarinnar í könnuninni árið 2004 (þar af 7-10% þeirra sem höfðu farið leiðirnar). Mun fleiri voru óákveðnir árið 2002, um þriðjungur að jafnaði.

### 3.2.2 Hvernig á Kjalvegur að vera?



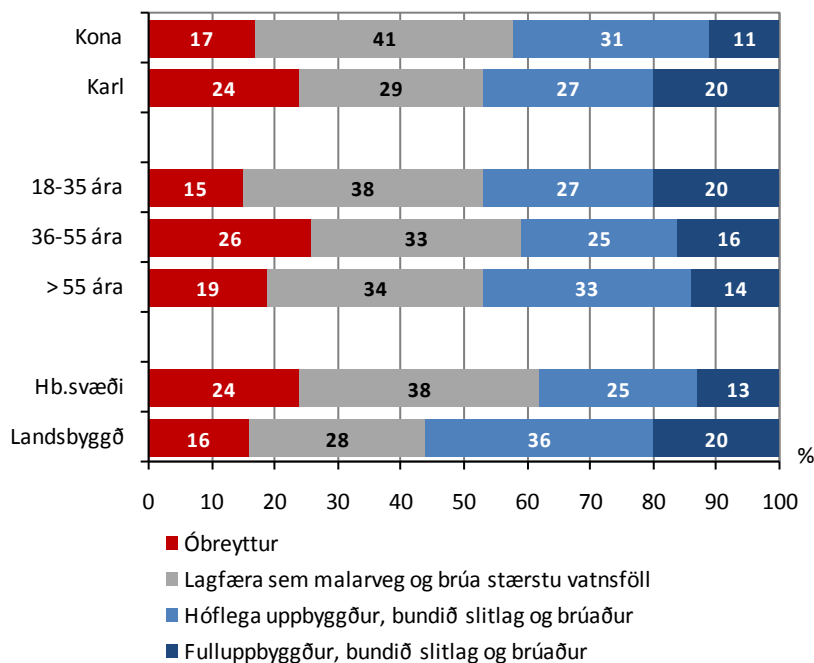
Á sunnanverðum Kjalvegi.

Hlutfallslega nokkru fleiri karlar (47%) en konur (42%) sem afstöðu tóku í könnuninni árið 2015 vildu fá Kjalveg uppbyggðan, slitlagðan og brúaðan. Jafnframt frekar þeir yngstu og elstu (47%) en fólk á aldrinum 36-55 ára (41%). Verulegur minnihluti fólks á höfuðborgar-svæðinu vildi fá góðan veg um Kjalveg (38%) en hins vegar meirihluti landsbyggðarfólks (56%).

Mynd 3.4

#### Kjalvegur, eftir kyni, aldri og búsetu

þeir sem afstöðu tóku í könnun 2015



### 3.2.3 Hvernig á Sprengisandsvegur að vera?

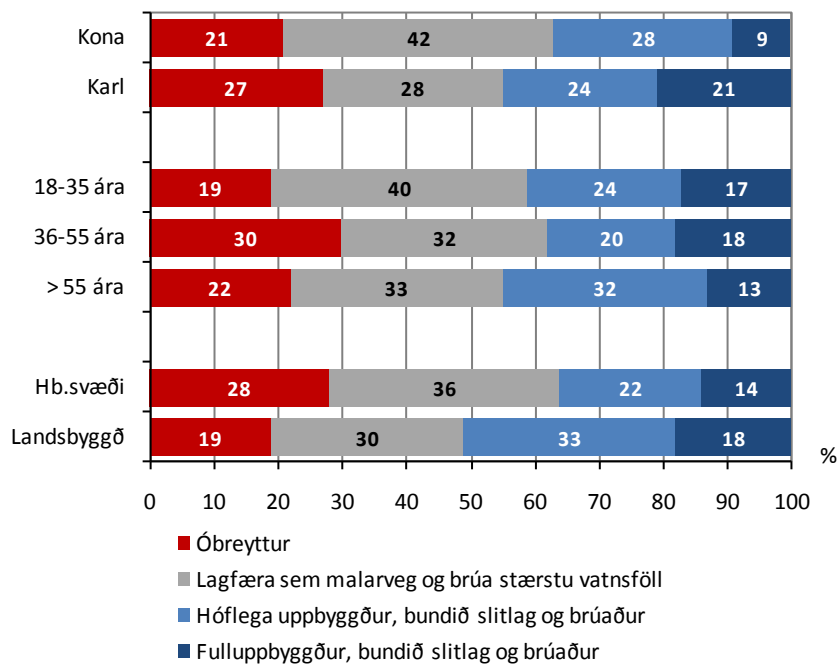


Nýidalur á Sprengisandsleið.

Hlutfallslega fleiri karlar (45%) en konur (37%) sem afstöðu tóku árið 2015 vildu fá Sprengisandsleið uppbyggða, slitlagða og brúaða. Jafnframt frekar þeir yngstu og elstu (41-45%) en fólk á aldrinum 36-55 ára (38%). Verulegur minnihluti fólks á höfuðborgarsvæðinu vildi fá góðan veg um Sprengisand (36%) en hins vegar um helmingur landsbyggðarfólks (51%).

#### Mynd 3.5 Sprengisandsvegur, eftir kyni, aldri og búsetu

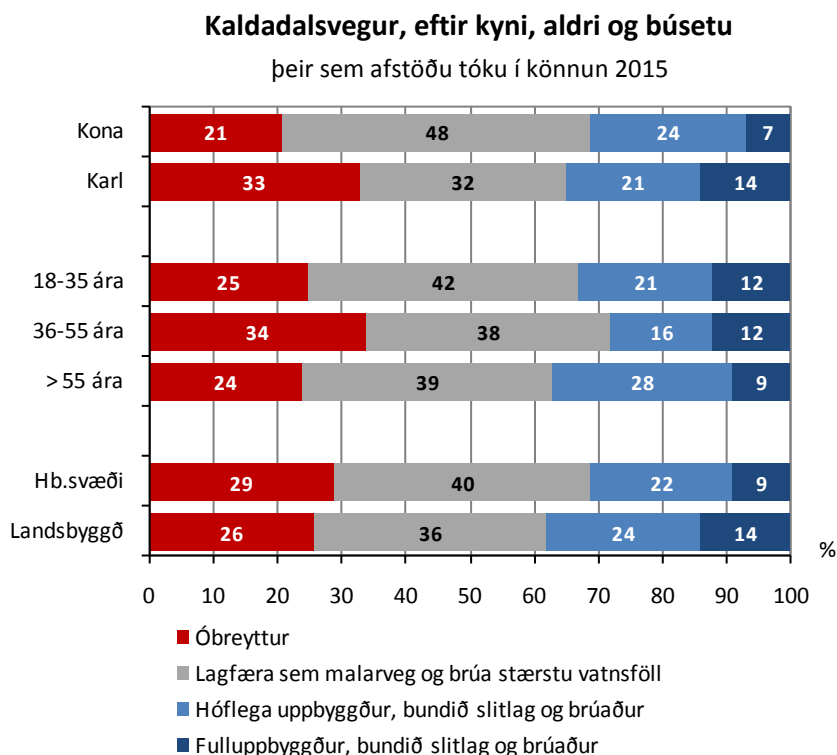
þeir sem afstöðu tóku í könnun 2015



### 3.2.4 Hvernig á Kaldadalsvegur að vera?

Hvað Kaldadalsveg varðar voru hlutfallslega flestir á því að hann ætti að lagfæra sem malarveg, einkum konur (48%) og fólk 18-35 ára, en síst karlar (32%). Þeir vildu hins vegar (33%) frekar en konur (21%) halda veginum óbreyttum þó ívið fleiri vildu hann uppbyggðan (35%). Minni munur var hér á afstöðu íbúa höfuðborgarsvæðis og landsbyggðar en varðandi Kjalveg og Sprengisandsleið. Þó var landsbyggðarfólk nokkru hlyntara verulegum vegabótum á Kaldadalsvegi en íbúar höfuðborgarsvæðinu.

Mynd 3.6



### 3.2.5 Hvernig á Fjallabaksleið nyrðri að vera?

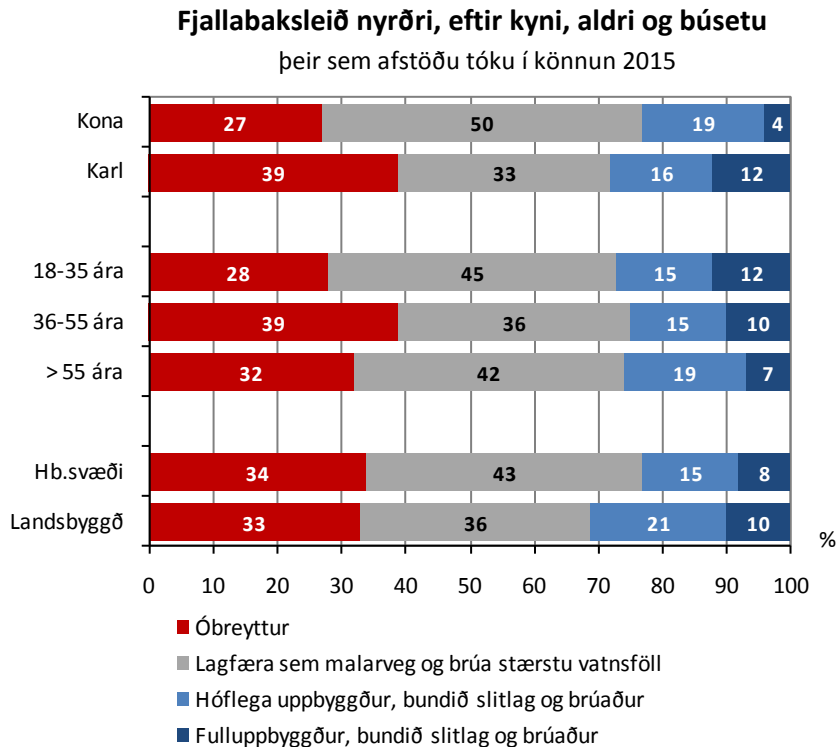
Segja má að Íslendingar í könnuninni árið 2015 skiptist í þrjá hópa hvað varðar afstöðu til endurbóta á Fjallabaksleið nyrðri; þá sem vilja hafa veginn óbreyttan (34%), þá sem vilja laga hann sem malarveg (40%) og þá sem vilja byggja leiðina upp, leggja veginn bundnu slitlagi



Við Frostastaðavatn.

og brúa (26%). Um helmingur kvenna vill lagfæra Fjallabaksleið nyrðri sem malarveg en karlar skiptast hins vegar í þrjá svipað stóra hópa í afstöðu sinni. Fólk á aldrinum 36-55 ára vill leiðina fremur óbreytta (39%) en aðrir aldurshópar (28-32%). Þá vill landsbyggðarfólk fremur byggja veginn upp (31%) en þeir sem búa á höfuðborgarsvæðinu (23%).

Mynd 3.7



### 3.2.6 Álit íbúa landshlutanna á vegabótum helstu leiða

Þegar afstaða fólks til endurbóta á nefndum hálendisvegum er skoðuð eftir landshlutum kemur ýmislegt áhugavert í ljós.

Þannig vildi verulegur meirihluti íbúa á Norðurlandi eystra, Reykjanesi og Suðurlandi fá uppbyggðan veg um Kjalveg (56-62%) en mun lægra hlutfall íbúa á höfuðborgarsvæðinu (38%) og á Vestfjörðum (22%). Meirihluti íbúa á Norðurlandi eystra og á Reykjanesi vildu jafnframt fá uppbyggðan veg um Sprengisand (57%) og einnig íbúar Austurlands (52%) en síst íbúar á höfuðborgarsvæðinu, Vesturlandi (36%) og á Vestfjörðum (22%).

Íbúar á Reykjanesi vildu helst uppbyggðan veg um Kaldadal (48%) en síst íbúar á Vestfjörðum (11%). Margir vildu hann lagfærðan sem malarveg.

64-87% íbúa í öllum landshlutum töldu að Fjallabaksleið nyrðri ætti annað hvort að vera óbreytt eða lagfærð sem malarvegur. Hlutfallslega flestir íbúar Reykjanes og Norðurlands vestra og Austurlands (34-36%) vildu uppbyggðan veg um Fjallabaksleið nyrðri en fæstir meðal íbúa á Vestfjörðum (13%), höfuðborgarsvæðinu og á Vesturlandi (23%).

Tafla 3.4

Álit vegabótum á helstu hálandisleiðum

skoðanir eftir landshlutum - þeir sem afstöðu tóku<sup>12</sup>

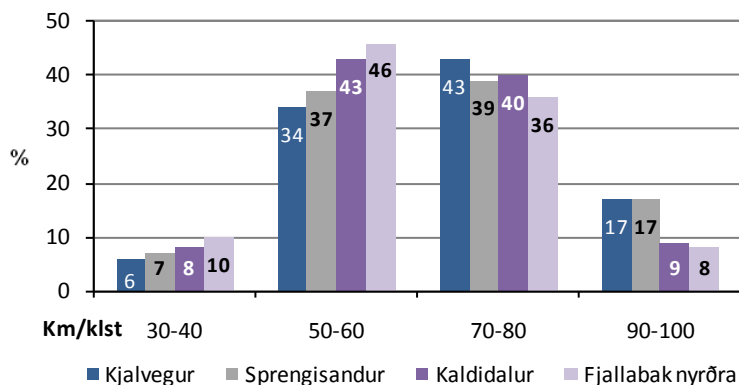
%	HB	RN	VL	VF	NV	NE	AL	SL	Meðal- tal
<b>Kjalvegur</b>									
- óbreyttur	24	20	20	22	21	10	30	14	21
- lagfæra malarveg, brúa helstu ár	38	23	33	56	29	28	26	27	34
- hóflega uppbyggður, slitlag og brýr	25	36	20	0	50	40	33	39	29
- fulluppbyggður, slitlag og brýr	13	21	27	22	0	22	11	20	16
<b>Sprengisandsvegur</b>									
- óbreyttur	28	20	30	11	23	10	28	24	25
- lagfæra malarveg, brúa helstu ár	36	23	34	67	31	33	20	27	34
- hóflega uppbyggður, slitlag og brýr	22	36	12	11	38	46	36	27	26
- fulluppbyggður, slitlag og brýr	14	21	24	11	8	11	16	22	15
<b>Kaldadalsvegur</b>									
- óbreyttur	29	24	27	22	25	22	29	33	28
- lagfæra malarveg, brúa helstu ár	40	28	40	67	42	41	33	27	39
- hóflega uppbyggður, slitlag og brýr	22	26	13	0	33	30	25	24	23
- fulluppbyggður, slitlag og brýr	9	22	20	11	0	7	13	16	10
<b>Fjallabaksleið nyrðri</b>									
- óbreyttur	34	28	31	25	33	25	36	44	34
- lagfæra malarveg, brúa helstu ár	43	37	46	62	33	43	28	27	40
- hóflega uppbyggður, slitlag og brýr	15	21	8	0	34	26	24	19	17
- fulluppbyggður, slitlag og brýr	8	14	15	13	0	6	12	10	9

3.2.7 Álit á leyfilegum ökuhraða á helstu hálandisleiðum

Flestir Íslendingar töldu hæfilegan hraða á hálandisvegnum fjórum vera á bilinu 50 til 80 km á klst og var þá miðað við að vegirnir væru eins og fólk vildi hafa þá.

Mynd 3.8 Álit á leyfilegum ökuhraða á helstu hálandisleiðum<sup>13</sup>

ef vegirnir væru eins og fólk vill hafa þá



Samkvæmt meðaltalinu ætti hámarkshraðinn á Kjalvegi þá að vera 69 km/klst, 68 km/klst á Sprengisandsleið, 64 km/klst á Kaldadalsvegi og 63 km/klst á Fjallabaksleið nyrðri.

<sup>12</sup> Hér getur skakkað verulegu, einkum í fámennum landshlutum, því fremur fáir svarendur búa þar.

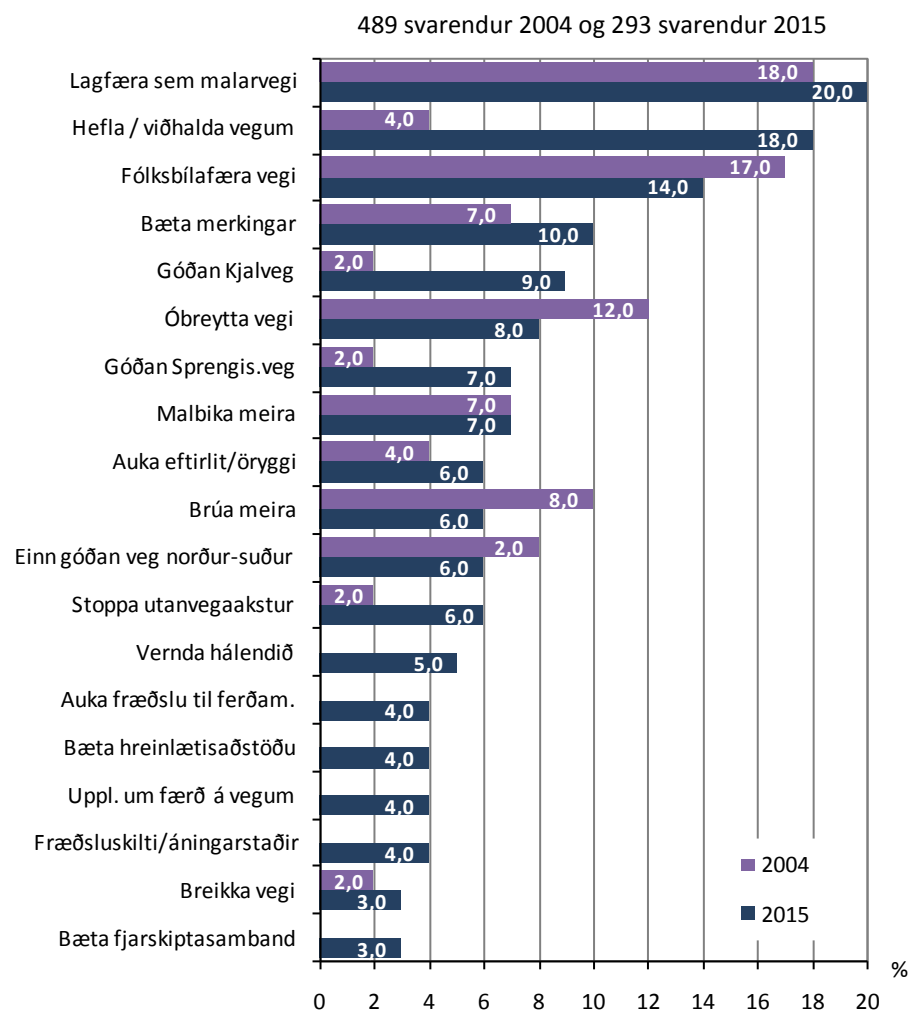
<sup>13</sup> 24-29% svöruðu ekki spurningunni og 8% merktu við "veit ekki".

### 3.4 Brýnustu verkefni í samgöngumálum á hálendinu

Spurt var hvað fólk teldi mikilvægast að gera varðandi samgöngur á hálendinu. 489 svarendur höfðu tillögur í því sambandi í símakönnuninni 2004 (61%) en 293 í netkönnuninni árið 2015 (32%).

Árið 2015 og einnig árið 2004 nefndu flestir að það þyrfti að laga helstu hálendisleiðir sem malarvegi (20% og 18%) og 2015 voru margir sem lögðu áherslu á að viðhalda/hefla núverandi vegi (18%), en síðan að byggja upp vegi/gera fólksbílafæra (14%) og bæta merkingar (10%). Þá nefndu allmargir árið 2015 að gera þyrfti góðan veg um Kjöl (9%), hafa hálendisvegina óbreytta (8%), gera góðan veg yfir Sprengisand, leggja fleiri vegi bundnu slitlagi (7%), auka eftirlit með ferðamönnum og tryggja öryggi þeirra, brúa meira, fá einn góðan veg yfir hálendið frá norðri til suðurs og stoppa utanvegaakstur (6%).

**Mynd 3.9** Brýn verkefni í samgöngumálum á hálendinu

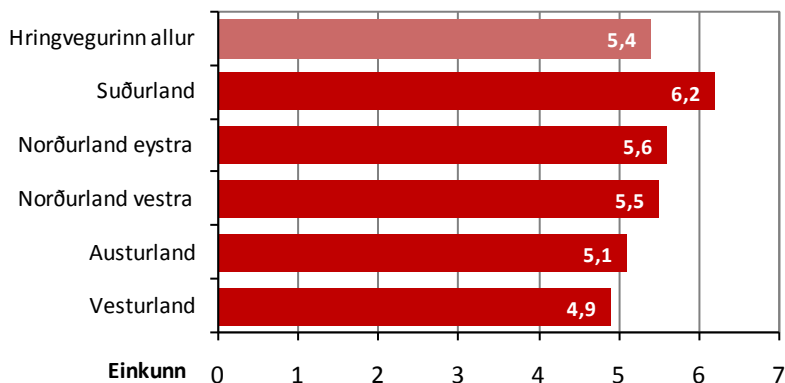


Árið 2015 nefndu 3-5% þætti sem lítið komu fyrir 2004. Snúa þeir mikið að því að gefa ferðamönnum á hálendinu betri upplýsingar og aukna fræðslu en einnig að því að stuðla að verndun hálendisins þannig að það spillist ekki. Jafnframt að bæta hreinlætisaðstöðu og fjarskiptasamband/símasamband á hálendinu.

### 3.4 Álit á ástandi Hringvegarins

Spurt var um álit fólks á ástandi Hringvegarins í heild sinna (þjóðvegur 1) og einnig eftir landshlutum. Var fólk beðið um að gefa einkunn á bilinu 1-10 (10 er hæsta einkunn). Hringvegurinn í heild fékk meðaleinkunnina 5,4. Suðurland kom best út af einstökum hlutum hans (meðaleinkunn 6,6) en þeir hlutar Hringvegarins sem eru á Vesturlandi og Austurlandi fengu lökustu dómana (4,9-5,1).<sup>14</sup>

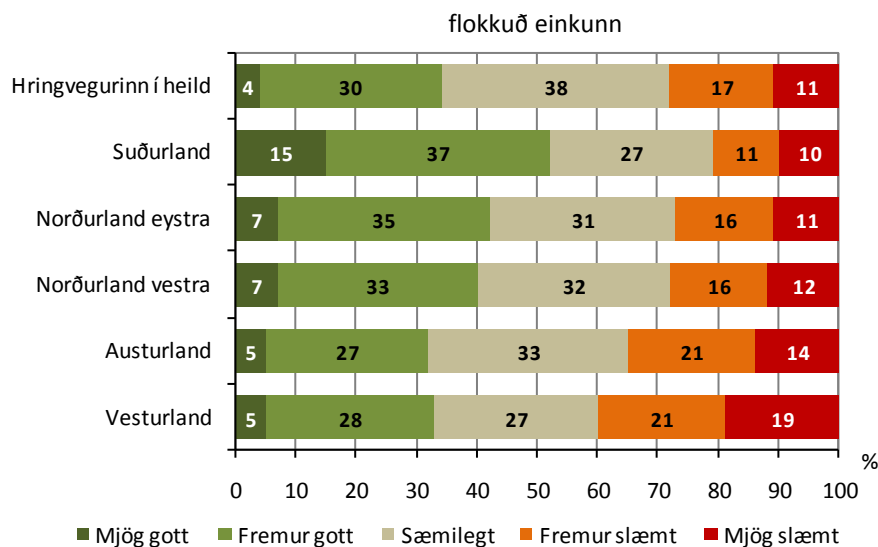
**Mynd 3.10** Álit á ástandi Hringvegarins í heild og eftir landshlutum



Á mynd 3.11 hafa einkunnirnar verið flokkaðar svo:

9-10 = mjög gott; 7-8 = fremur gott 5-6 = sæmilegt; 3-4 = fremur slæmt; 1-2 mjög slæmt.

**Mynd 3.11** Álit á ástandi Hringvegarins í heild og eftir landshlutum



<sup>14</sup> 17-27% svöruðu ekki spurningunni (flestir hvað varðar Norðausturland og Austurland, en fæstir varðandi Suðurland) og 13% merktu við "veit ekki".

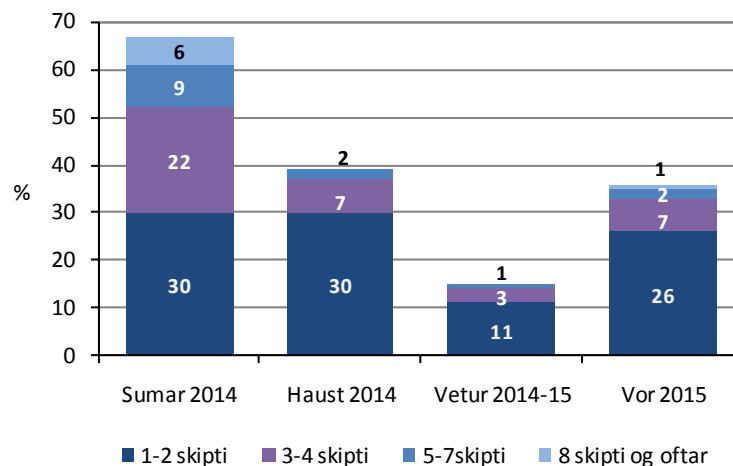


### 3.5 Áningarstaðir Vegagerðar; nýting, þjónusta og staðsetning

#### 3.5.1 Nýting á áningarstöðum

Í könnuninni árið 2015 var spurt hvort og hve oft fólk hefði nýtt sér áningarstaði Vegagerðarinnar eftir árstíðum síðustu 12 mánuðina, þ.e. frá sumrinu 2014 og fram til vors 2015. Niðurstaðan er sú að 67% höfðu nýtt áningarstaðina sumarið 2014, 39% haustið 2014, 15% veturinn 2014-2015 og 36% vorið 2015. 15% svarenda nýttu áningarstaðina í fimm skipti eða oftar sumarið 2014 en einungis 1-3% nýttu sér þá svo oft á öðrum árstímum.<sup>15</sup>

**Mynd 3.12 Nýting áningarstaða Vegagerðarinnar eftir árstíðum 2014-2015**



Til samanburðar má nefna að 51% svarenda í könnun RRF fyrir Vegagerðina í upphafi árs 2004 sögðust hafa notað eitthvað áningarstaði Vegagerðarinnar við þjóðvegi landsins árið 2003. Í könnun RRF meðal Íslendinga á ferð um landið árið 1996 var jafnframt spurt hvort þeir hefðu stoppað á áningarstöðum Vegagerðarinnar við þjóðveginn í ferð sinni eða áætluðu að gera svo. 41% svöruðu spurningunni jákvætt. Þessar mælingar sýna að notkun Íslendinga á áningarstöðum Vegagerðarinnar hefur aukist mikið á þessum tíma.

**Tafla 3.5 Nýting áningarstaða Vegagerðarinnar 2014-2015**

eftir kyni, aldri og búsetu

%	Sumar 2014	Haust 2014	Vetur 2014-15	Vor 2015
Kona	67	38	15	34
Karl	66	40	15	37
18-35 ára	67	36	21	39
36-55 ára	68	40	17	37
Yfir 55 ára	65	40	10	32
Höfuðborgarsvæðið	64	38	15	34
Landsbyggðin	70	40	16	39
<b>Meðaltal</b>	<b>67</b>	<b>39</b>	<b>15</b>	<b>36</b>

<sup>15</sup> 8-9% svöruðu ekki spurningunni og 3-4% merktu við "veit ekki".

Þegar niðurstöðurnar eru greindar eftir kyni, aldurhópum og búsetu kemur í ljós fremur lítill munur sbr. töflu 3.5 hér að framan, nema hvað fólk eldra en 55 ára notar áningarstaðina mun síður að vetrarlagi (10%) en þeir sem yngri eru (17-21%).

### 3.5.2 Æskileg staðsetning áningarstaða

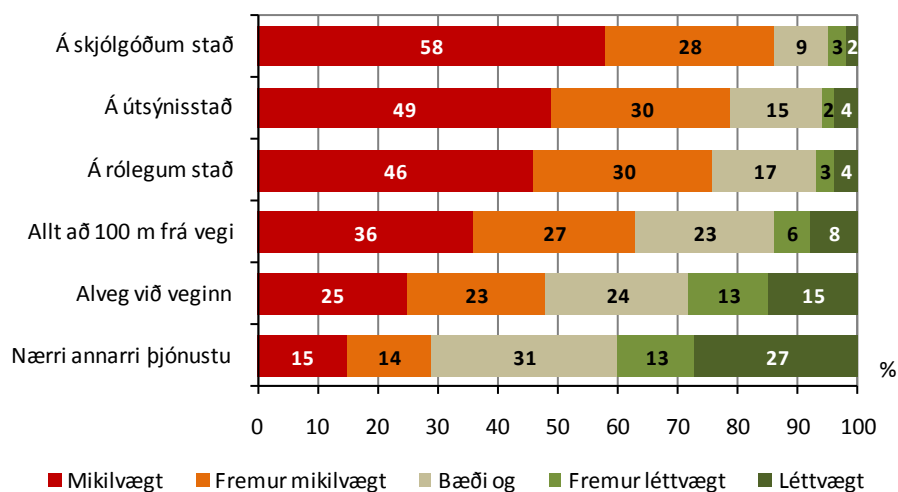


Úrsýnið frá áningarstað við veginn skammt vestan Snæfellsjökuls.

Í könnuninni árið 2015 var spurt "Hvar eiga áningarstaðir Vegagerðarinnar að vera staðsettir?". Var fólk beðið að gefa álit sitt á sex möguleikum og hvort þeir væru mikilvægir eða ekki.<sup>16</sup>

Niðurstaðan er sú að flestir töldu mjög eða fremur mikilvægt að áningarstaðirnir væru á skjólgóðum stað (86%) en síðan á útsýnisstað (79%), rólegum stað (76%) og allt að 100 m frá vegi (63%). Mun færri töldu mjög eða fremur mikilvægt að áningarstaðirnir væru alveg við veginn (48%) og áberandi fæstir töldu mikilvægt að þeir væru nálægt annarri þjónustu (29%).

**Mynd 3.13** Álit á staðsetningu áningarstaða Vegagerðarinnar 2015



<sup>16</sup> 10% svöruðu ekki spurningunni og 6-9% merktu við "veit ekki".

### 3.5.3 Æskileg þjónusta á áningarstöðum

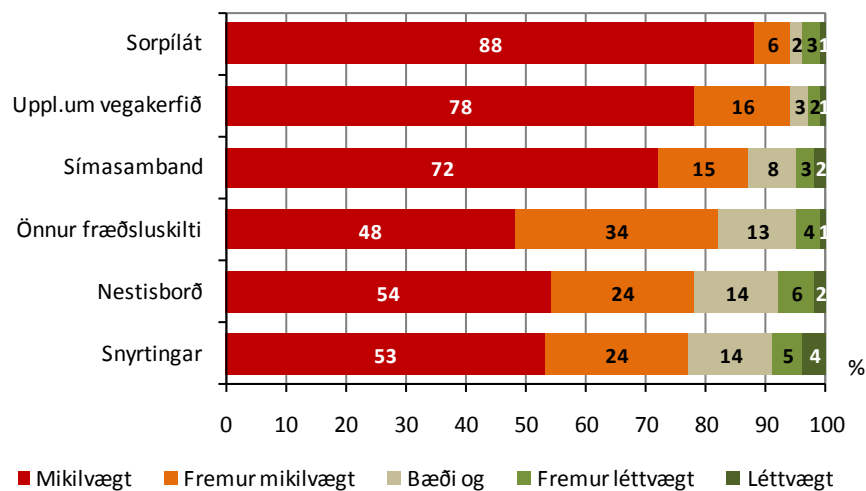


Áningarstaður Vegagerðarinnar ofan Álftafjarðar í Ísafjarðardjúpi

Í könnuninni árið 2015 var spurt: "Hvaða þjónusta telur þú að eigi að vera á áningarstöðum Vegagerðarinnar?". Var fólk beðið að gefa álit sitt á sex þjónustupáttum og hvort þeir væru mikilvægir eða ekki.<sup>17</sup>

Niðurstaðan er sú að nær allir töldu mjög eða fremur mikilvægt að á áningarstöðunum væru sorpílát og upplýsingar um vegakerfið (94%), en síðan símasamband (87%), önnur fræðsluskilti (82%), nestisborð (78%) og snyrtingar (77%).

**Mynd 3.14** Álit á þjónustu á áningarstöðum Vegagerðarinnar 2015



### 3.5.4 Innihald upplýsingaskilta á áningarstöðum

Í könnuninni árið 2015 var spurt: "Hvað á að leggja áherslu á að hafa á upplýsinga- og fræðsluskiltum við áningarstaði Vegagerðarinnar?". Var fólk beðið að gefa álit sitt á átta mögulegum upplýsingaflokkum og hvort mikla eða litla áherslu ætti að leggja á að sinna þeim á áningarstöðunum.<sup>18</sup> Niðurstaðan er sú að flestir töldu að leggja ætti mjög eða fremur mikla áherslu á að miðla upplýsingum um vegakerfið (79%) en síðan veita

<sup>17</sup> 8-9% svöruðu ekki spurningunni og 3-5% merktu við "veit ekki".

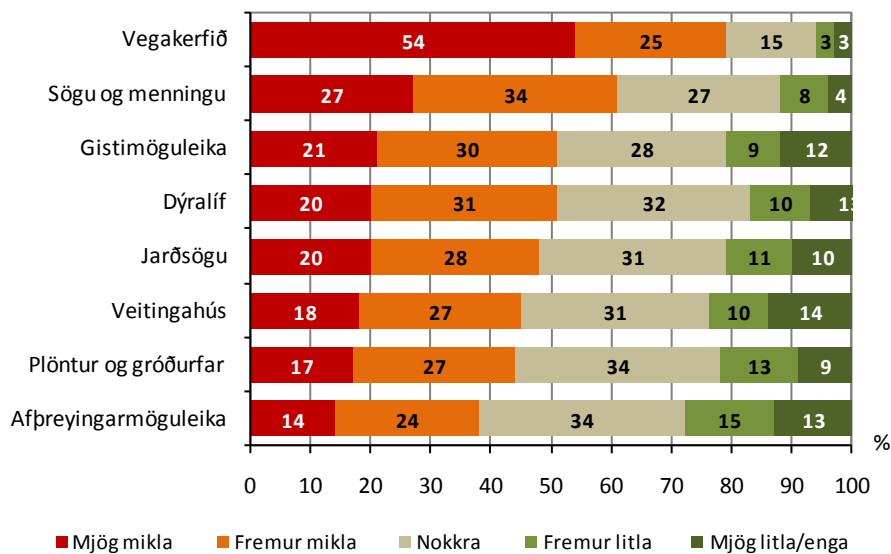
<sup>18</sup> 12-13% svöruðu ekki spurningunni og 5-6% merktu við "veit ekki".



Söguskilti um ferjumanninn Jón Ósmann við Vesturós Héraðsvatna í Skagafirði.

upplýsingar um sögu og menningu svæðanna (61%), gistimöguleika (51%), dýralíf (51%), jarðsögu (48%), veitingahús (45%) og plöntur/gróðurfar (44%). Fæstir töldu að mjög eða fremur mikla áherslu ætti að leggja á að greina frá afþreyingarmöguleikum í nágrenninu (38%).

**Mynd 3.16** Áhersla á fræðslu á áningarstöðum Vegagerðarinnar 2015



### 3.5.5 Æskilegar vegalengdir á milli áningarstaða Vegagerðarinnar

Í könnuninni árið 2015 var spurt hver væri hæfileg vegalengd á milli áningarstaða Vegagerðarinnar við þjóðvegina, annars vegar á láglandi og hins vegar á hálendi. Um 47% svöruðu fyrri spurninunni en 43% þeirri síðari. Niðurstaðan er sú að meðaltalið var 70 km á láglandi en 64 km á hálendinu.

### 3.6 Nýting á upplýsingaþjónustu um færð og ástand vega

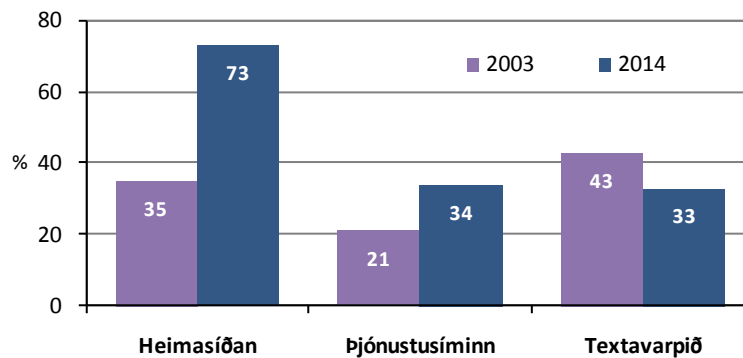


Vegurinn um Þvottáskriður á Austurlandi.

Bæði árin 2004 og 2015 var spurt hvort og þá hvar fólk hefði leitað sér upplýsinga hjá Vegagerðinni um færð og ástand vega síðustu 12 mánuði, þ.e. í textavarpinu, á heimasíðu Vegagerðarinnar eða í þjónustusíma stofnunarinnar.

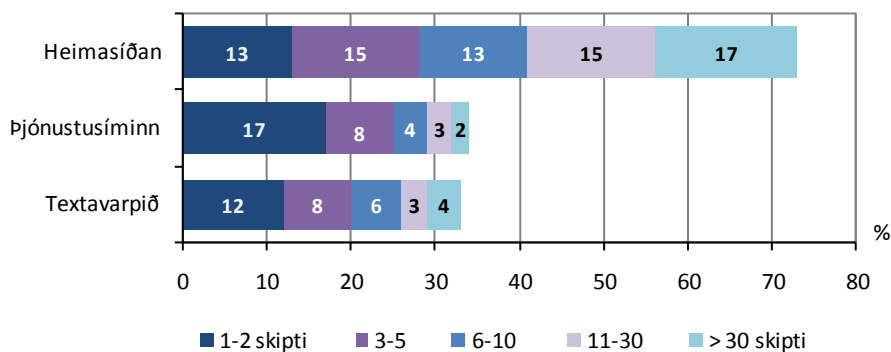
Árið 2004 höfðu flestir, eða 43%, notað textavarpíð, 35% upplýsingar á heimasíðunni og 21% þjónustusímann. Árið 1914-2015 var heimasíðan hins vegar langmest notuð, af 73% svarenda, 34% höfðu nýtt þjónustusímann og 33% textavarpíð.

**Mynd 3.17** Nýttu upplýsingar Vegagerðarinnar um færð og ástand vega árin 2003 og 2014-2015



Sé rýnt nánar í niðurstöður könnunarinnar 2015 sést að 32% svarenda nýttu sér heimsíðu Vegagerðarinnar í meira en 10 skipti á liðnu ári en einungis 5-7% notuðu þjónustusímann eða textavarpíð svo oft.

**Mynd 3.18** Tíðni notkunar á upplýsingaþjónustu Vegagerðarinnar um færð og ástand vega 2014-2015





Á Möðrudalsvegi, rétt austan Möðrudals á Fjöllum.

Fólk í elsta aldurshópnum, yfir 55 ára, sem tók þátt í könnuninni 2015 hafði síður notað heimasíðuna á liðnu ári (63%) en þeir sem yngri voru (78-81%) en notaði hins vegar textavarpíð mest af aldurshópnum. Fólk á landsbyggðinni notaði allar upplýsingaveiturnar hlutfallslega meira en íbúar á suðvesturhorninu.

**Tafla 3.6 Nýttu upplýsingar Vegagerðarinnar um færð og ástand vega**  
svarendur árin 2004 og 2015 - eftir kyni aldri og búsetu

%	2004						2015							
	KYN		ALDUR			BÚSETA		KYN		ALDUR			BÚSETA	
	Kona	Karl	18-35	36-55	>55	SV	LB	Kona	Karl	18-35	36-55	>55	SV	LB
Heimasíðan	30	39	45	41	15	35	35	72	73	81	78	63	67	83
Þjónustusíminn	20	22	26	22	15	17	30	34	34	32	38	30	28	43
Textavarpíð	44	42	50	48	27	36	56	31	35	26	32	38	27	45

Allir svarendur á Norðurlandi vestra árið 2015, nær allir á Austurlandi (97%) og þorri íbúa á Norðurlandi eystra (88%) og á Vestfjörðum (83%) höfðu notað heimasíðu Vegagerðarinnar um færð og ástand vega síðasta árið og margir þeirra oft. Þá notuðu íbúar á Austurlandi helst þjónustusímann (60%) en síst íbúar á höfuðborgarsvæðinu og Reykjanesi. Um helmingur íbúa á Norðurlandi vestra (50%) og á Austurlandi (47%) höfðu eitthvað notað textavarpíð síðasta árið en um helmingi lægra hlutfall íbúa á höfuðborgarsvæðinu (26%).

**Tafla 3.7 Nýttu upplýsingar Vegagerðarinnar um færð og ástand vega**  
svarendur árin 2004 og 2015 - eftir búsetu í landshlutum

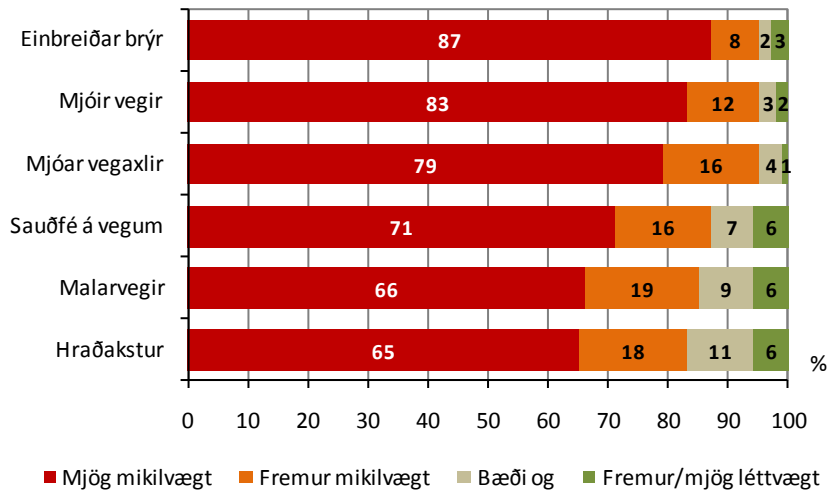
%	2004								2015							
	HB	RN	VL	VF	NV	NE	AL	SL	HB	RN	VL	VF	NV	NE	AL	SL
Heimasíðan	37	32	42	48	16	45	32	23	67	67	79	83	100	88	97	75
Þjónustusíminn	19	14	27	40	20	32	32	27	28	32	42	54	44	40	60	41
Textavarpíð	35	36	58	52	52	63	56	51	26	42	25	54	50	44	47	35

Til að undirstrika mikilvægi þjónustunnar fyrir íbúa víða á landsbyggðinni þar sem fjallvegir o.fl. hindra frekar för má geta þess að helmingur svarenda á Norðurlandi vestra höfðu nýtt heimasíðu Vegagerðarinnar oftar en 50 sinnum á liðnu ári (2014-2015) og um þriðjungur íbúa á Vesturlandi, Vestfjörðum og á Austurlandi (31-33%).

### 3.7 Aðgerðir til að auka umferðaröryggi

Af sex þáttum sem draga úr umferðaröryggi töldu flestir mjög mikilvægt í könnuninni 2015 að fækka einbreiðum brúm (87%) en síðan mjóum vegum (83%), mjóum vegöxlum (79%) og sauðfé á vegum (71%). Nokkru færri töldu mjög mikilvægt að fækka malarvegum og draga úr hraðakstri (65-66%).

**Mynd 3.19 Mikilvægi þess að bæta þætti er ógna umferðaröryggi**  
könnun 2015



Í könnun RRF fyrir Vegagerðina árið 2003 var niðurstaðan áþekkt. Flestir töldu að helsta ógna umferðaröryggis væru einbreiðar brýr en síðan mjóir vegir, sauðfé á vegum, hraðakstur, mjóar vegaxlir en síst malarvegir, af þeim þáttum sem um var spurt.

### 3.8 Tillögur um ferðamannavegi

Í könnuninni 2015 voru Íslendingar beðnir um að koma með tillögur að ferðamannavegum sem fyrst og fremst væru þá farnir upplifunarinnar vegna. 134 svöruðu spurningunni (15%) og komu flestir þeirra með hugmyndir að slíkum vegum en nokkrir með ábendingar og tillögur er ferðamannavegum tengjast. Hér á eftir eru tillögurnar flokkaðar eftir landshlutum og þar er hálendið sérstakur flokkur. Innan sviga er fjöldi þeirra sem nefndu viðkomandi leið ef það var gert oftar en einu sinni. Þannig nefndu 13 leiðina um Kjöl o.s.frv.

#### Hálendið

- Kjalvegur (13).
- Sprengisandsleið (6).
- Kaldadalsvegur (5).
- Fjallabaksleið nyrðri (2).
- Vegurinn yfir Arnarvatnsheiði í Miðfjörð.
- Möðrudalsvegurinn gamli.
- Leiðin frá Veiðivötnum í Landmannalaugar.
- Kjalvegur að Kerlingarfjöllum.
- Leiðin Hlöðufell - Sandvatn.

## Vesturland

- Vegur um Hvalfjörð (2).
- Leiðin um Kerlingarskarð á Snæfellsnesi (2).
- Samgöngur að Húsafelli um Langjökul.
- Borgarfjarðarvegurinn (sem laut lægra haldi fyrir Borgarfjarðarbrúnni).
- Grjótháls í Þverárhlið.
- Línuvegur á hálsinum milli Norðurárdals og Þverárhliðar í Borgarfirði.
- Vegurinn sem Vatnaleiðin leysti af.
- Klofningsvegur í Dölum.

## Vestfirðir

- Þorskafjarðarheiði (3).
- Þingmannaheiði (2).
- Við Dýrafjörð, út fyrir Svalvoga, um Lokinhamradal og að Stapadal í Arnarfirði. Vegurinn er meistarastykki Elís Kjaran, ýtumanns á Þingeyri.
- Mosdalsvegur í Öndarfirði.
- Vegurinn yfir Breiðadalsheiði á Vestfjörðum.
- Vegurinn í Árneshrepp á Ströndum.
- Vegur um Hestakleif á Ströndum.
- Kollafjarðarheiði.
- Steinadalsheiði
- Vegir á Vestfjörðum, t.d. frá Ísafirði yfir á Suðureyri/Flateyri og fyrir nefið milli Arnarfjarðar og Dýrafjarðar.
- Skemmtilegar gamlar leiðir á Vestfjörðum.
- Á sunnanverðum Vestfjörðum.

## Norðurland

- Gamli vegurinn yfir Vaðlaheiði (7).
- Dettifoss - Kelduhverfi (helst að austan) (7).
- Vegurinn um Siglufjarðarskarð (6).
- Lónsheiði (2)
- Um Vatnsnes.
- Svínvetningabraut.
- Skagastrandarvegur.
- Um Skaga.
- Vegurinn út á Skagatá í A-Húnavatnssýslu.
- Vegur um eyðibýggð í Laxárdal á milli Húnavatnssýslu og Skagafjarðar, þ.e. frá Balaskarði og fram að Þúfnavöllum og áfram niður í Sæmundarhlíð.
- Vegurinn um Ólafsfjarðarmúla.
- Öxarfjarðarheiði; þar var yndislegur vegur alveg í landslaginu.
- Lögmannshlíðarvegur.
- Vegurinn í Fjörður.
- Vegurinn upp að Þeistareykjum er ágætur en mætti bæta til að gera ákjósanlegri fyrir ferðamenn en þá þyrfti líka wc aðstöðu og bílastæði.



**Austurland**

- Vegurinn út Langanes.
- Vegur í Loðmundarfjörð.
- Vegurinn í Mjóafjörð og út að Dalatanga.
- Vegur í Vöðlavík
- Vattarnesvegur.
- Öxi fyrir austan mætti taka aðeins í gegn.
- Fyrir Melrakknes.
- Núverandi vegur í Nesjum í Hornafirði, þegar Hornafjarðarfliótsbrúin verður færð.

**Suðurland**

- Kóningsvegurinn frá 1907; Rvík - Geysir (9)
- Gamli Hrífunesvegurinn (2).
- Bundið slitlag mætti t.d. vera á spottanum frá Hunkubökkum í Skaftárhreppi að Fjaðrárgili og fleiri þannig þjónustuvegir.
- Lakavegur.
- Gamli vegurinn um Eldhraun.
- Álftaversvegur.
- Vegurinn inn í Þakgil.
- Gamli vegurinn frá Vík í Mýrdal til Kirkjubæjarklausturs.
- Vegurinn frá Húsagarði í Landréttir og áfram upp hjá Skarði í Landsveit.
- Vegurinn austan við Ytri Rangá sem liggur framhjá Gunnarsholti og suður að Hellu. Vegurinn byrjar við Bjólfell og hægt væri að tengja veg upp að upptökum Ytri Rangár við Heklurætur.
- Malbika allan Þingskálaveg (268) sem liggur upp að Heklu.
- Veginn um Fljótshlíðina.
- Gullni hringurinn.
- Veginn frá þjónustumiðstöð á Þingvöllum og að Lyngdalsheiði. Hann er allt of þröngur og hættulegur á köflum.
- Vegurinn í gegnum þjóðgarðinn á Þingvöllum er algjör tímaskekkja. Leggja þarf nýjan veg á milli Vatnavíkur og þjónustumiðstöðvarinnar.
- Grafningsvegur.
- Gamli vegurinn niður Kambana.
- Nesjavallavegur.

**Reykjanes**

- Gamla leiðin frá Hafnarfirði til Keflavíkur (3)
- Suðurstrandavegur.
- Vatnsleysuströnd á Reykjanesi.
- Vegir við Krýsuvík og við Suðurströndina.

**Aðrar tillögur og hugleiðingar um ferðmannavegi**

- Það væri skemmtilegt að geta keyrt gamla vegi í hraunum og hæðóttu landi og viðhalda upplifuninni sem við hin eldri upplifðum fyrr á tímum.
- Mjög gaman að aka þessa vegi sem eru hannaðir eftir landslaginu og ekki uppbyggðir!

- Gamli þjóðvegir og tengivegir í sveitum landsins. Ekki opna alla slóða, s.s. smálavegi, línuvegi.
- Halda gömlu vegunum við.
- Gæti verið góð hugmynd ef vegurinn og umferð um hann ganga ekki á náttúruna. Vegagerðinni er hins vegar illa treystandi til að gæta að náttúrunni eins og dæmin sanna.
- Tel skilgreininguna á ferðamannavegi ekki alveg rétta. Allur vegurinn þarf ekki endilega vera "hannaður inn í landslagið" þó að það sé mikill kostur. Áhersla sé á að útbúa útsýnisstaði eða áningastaði þar sem lagt er í upplifun ferðamannsins á náttúru (jörð, sjór, himinn).
- Ökuhraði má ekki vera of mikill og möguleikar þurfa að vera á að stoppa á útsýnisstöðum.
- Ekki myndi ég vilja vera bóndi í þeim byggðum landsins sem ferðapjónustuvegur liggur um. Væri það ekki aðeins eins og að vera dýr í dýragarði? Ekki ferðapjónustuvegi um byggðir og sveitir. Óbyggðir og falleg náttúrusvæði væri annað mál, t.d. hálendisleiðirnar þvert fyrir landið (Kjölur, Sprengisandur og Kaldidalur). Það má þó ekki taka alla öræfatilfinningu úr þeim. Hægt að hafa að einhverju leyti stigvaxandi erfiðleika í þessu. Kaldidalur fær fólksbílum ef varlega er farið. Kjölur Súbarúfær (jeppingar og hærri fjórhjóladrifsbílar). Halda svo óbrúuðum ám og öðru slíku á Sprengisandi þannig að hann væri jeppavegur. Ferðamenn gætu þá valið sér hálendisferðamannaveg við hæfi (myndatöku) og áningarstaði án þess að setja sjálfan sig eða aðra vegfarendur í hættu.
- Að leggja vegi um gamla slóða sem eru eknir í dag ætti að vera allt í lagi og ég mæli með því.
- Það á ekkert að þróa ferðamannavegi, bara að hafa þessa vegi sem til eru boðlega fyrir flesta bíla.
- Í góðu lagi að koma upp ferðamannavegum.
- Afskaplega góð hugmynd. Hins vegar eru gömlu vegirnir misgamlir og þola mismunandi álag. Vegir frá upphafi 20. aldar voru byggðir fyrir hesta og kerrur og þola ekki þunga bíla en mætti lagfæra og opna fyrir gangandi og hjólandi umferð (t.d. gamli vegurinn um Holtavörðuhéið og Norðurárdal). Vegir frá því eftir 1950 þola það hins vegar og mætti opna þá fyrir rólegri umferð. Ef slíkt verður gert er mikilvægt að halda þeim við í upprunalegu horfi með þeirra tíma aðferðum, t.d. með sams konar ofaníburði og þá var notaður og sams konar heflun. Sem dæmi um þetta má nefna Vatnsskarð í Skagafirði. Þá eru gamlir vegir frá mismunandi tímum enn til staðar frá Gýgjafossi neðan við Stóra-Vatnsskarð.
- Ferðamönnum verði gert kleift að fara um vegi til að njóta landslags og útsýnis.
- Bara sem flesta gamla vegi, t.d. þar sem jarðgöng hafa verið sett í staðinn fyrir þá.
- Sjálfsagt eru vegslóðar á Vestfjörðum og fyrir austan með sambærilegt aðdráttarafl. Þarna þarf að fá fagaðila í ferðapjónustu t.d. leiðsögumenn til að vinna rannsóknir á ferðamönnum til að komast að vísindalegri niðurstöðu. Þetta væri tilvalið verkefni fyrir skóla sem vinna að ferðamálafræðum.
- Alla gamla vegi. Leggja veg að Hornbjargi líka.
- Gaman að viðhalda gömlum brúm og geta ekið út fyrir aðalvegi.
- Ýmsir vegir í gegnum hraun.
- Fólk geti ferðast um sitt land og notið landslags og útsýnis í takt við náttúruvernd og verndun menningarminja.
- Þessa hugmynd þarf að þróa að vel ígrunduðu máli þar sem mið er tekið að jarðvegi, gróðri og dýralífi.
- -----
- Það kemur ýmislegt til álita, t.d. nýta gamla vegi sem göngu- og hlaupaleiðir og/eða reiðhjólaleiðir.

- Mætti gjarnan gera gamla vegi upp fyrir hjólreiðafólk.
- Malbika aflagða vegi sem liggja nærri nýrri vegum og nýta sem hjólreiðaleið, t.d. í efsta hluta Öxnadals.
- Mér fundist frábært ef eitthvað af þessum gömlu vegastæðum yrðu gerð aðgengileg fyrir hjólaafólk, s.s. Þingvallavegurinn og gamli Keflavíkurvegurinn.
- Nota gamla vegi sem merktar gönguleiðir fyrir ferðamenn.
- Nota gamla vegi sem gönguleiðir.
- Leggja áherslu að þeim sé haldið við ekki síst sem reiðleiðum.
- Hægt að nota þá sem reiðvegi þar sem hættulegt er að ríða á þjóðvegum, ekki girða þá af.

### 3.9 Áhugi á samgönguminjum og samgönguleiðum



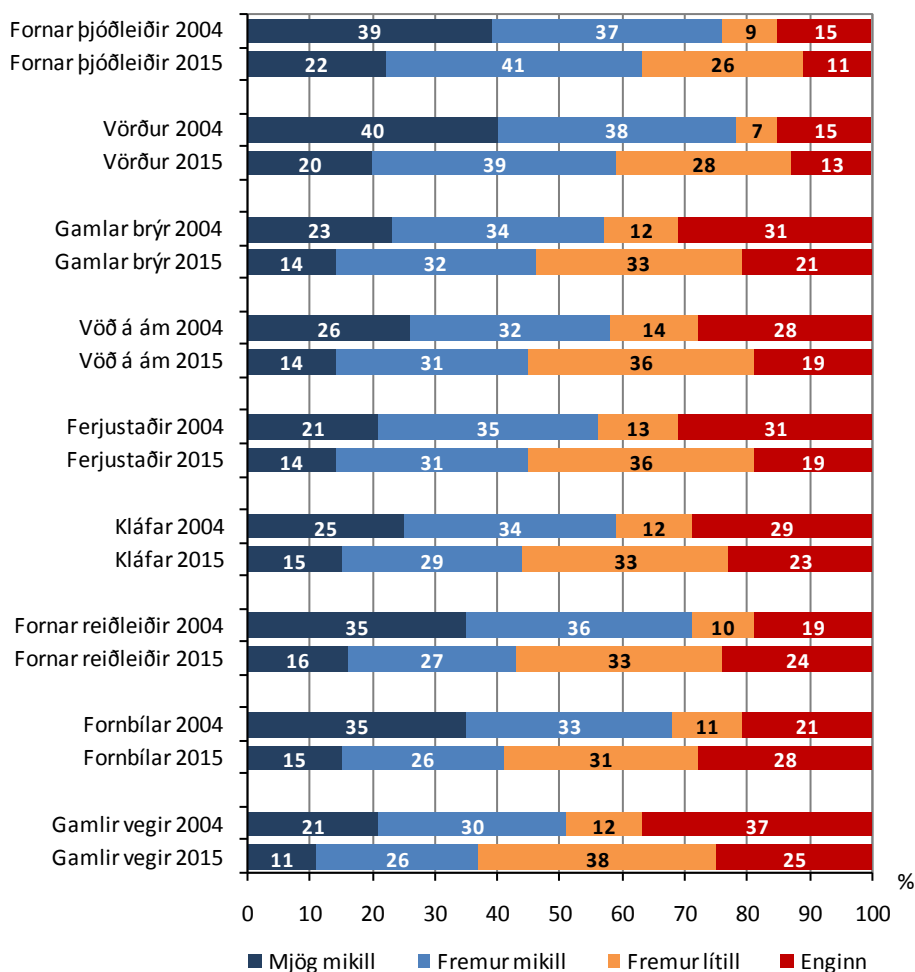
Ekið yfir á vaði á fyrri hluta 20. aldar.

Úr myndasafni Vegagerðarinnar.

Að lokum var spurt um áhuga fólks á samgönguminjum og gömlum samgönguleiðum. Af þeim þáttum sem spurt var um nú, eins og 2004, var mestur áhugi á fornum þjóðleiðum og vörðum en síðan á gömlum brúm. Áhuginn á öllu því sem spurt var um var mun minni nú (2015) en árið 2014. Var munurinn mestur þegar spurt var um fornar reiðleiðir og fornbíla. Munurinn liggur einnig í því að mun fleiri árið 2015 töldu sig hafa *fremur lítinn áhuga* á þessum þáttum (36-38%) en árið 2004 (9-12%) en að sama skapi færri *mikinn áhuga*.

#### Mynd 3.20 Áhugi á samgönguminjum og gömlum samgönguleiðum

kannanir árin 2004 og 2015





Brúin yfir Bláskeggsá í Hvalfirði frá 1907 var opnuð á ný eftir endurbætur árið 2010.

Karlar árið 2015 voru umtalsvert áhugasamari um fornbíla en konur og nokkru áhugasamari um kláfa, ferjustaði og vöð á ám.

Áhugi fólks á samgönguminjum var oft meiri meðal eldra fólks en þeirra yngri, einkum á vörðum, kláfum og ferjustöðum. Fólk á landsbyggðinni 2015 hafði mun frekar áhuga á fornbílum en íbúar á suðvesturhorninu.

**Tafla 3.8 Mjög eða fremur mikill áhugi á samgönguminjum og gömlum samgönguleiðum, eftir kyni, aldurshópum og búsetu 2004 og 2015**

%	2004						2015							
	KYN		ALDUR			BÚSETA		KYN		ALDUR			BÚSETA	
	Kona	Karl	18-35	36-55	>55	SV	LB	Kona	Karl	18-35	36-55	>55	SV	LB
Fornar þjóðleiðir	78	75	70	78	79	76	77	65	62	62	64	63	63	63
Vörður	77	78	68	79	84	77	79	59	59	45	62	63	59	58
Gamlar brýr	55	59	54	60	58	59	55	45	47	43	51	43	47	45
Vöð á ám	59	57	50	62	61	60	56	41	48	43	44	47	45	44
Ferjustaðir	58	54	46	62	57	57	54	41	49	29	50	49	43	49
Kláfar	55	62	52	63	59	59	58	37	50	33	45	47	42	47
Fornar reiðleiðir	73	69	64	74	75	69	75	44	42	36	46	45	43	44
Fornbílar	62	73	71	68	64	68	69	32	51	40	45	39	37	50
Gamlir vegir	49	53	49	53	51	53	48	36	38	32	39	38	37	38

## 4.0 Álit innlendra ferðapjónustuaðila 2015

### 4.1 Álit á vegabótum á hálendisleiðum



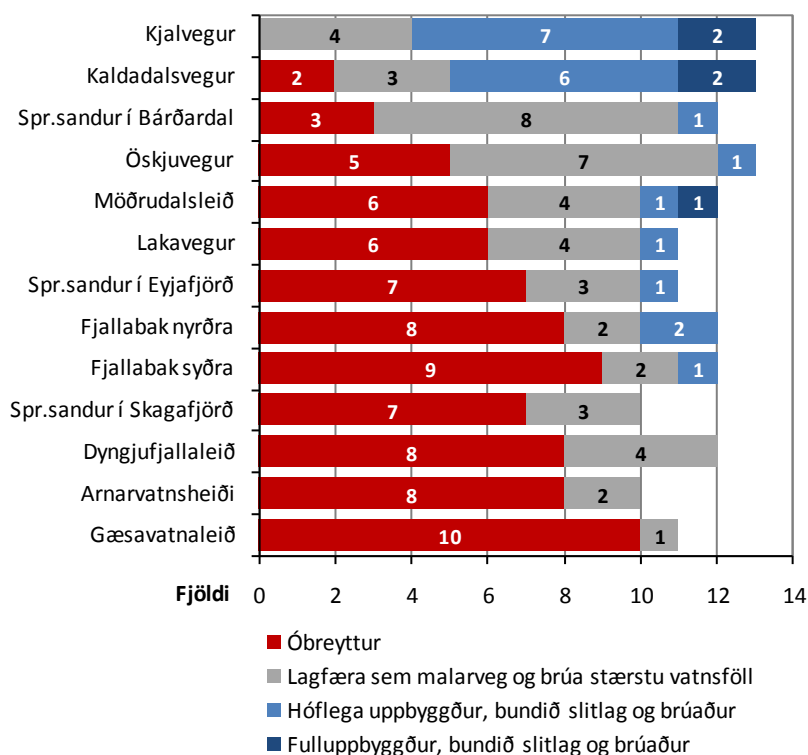
Nærri Öskju.

Allir ferðapjónustuaðilar í könnuninni (13) vildu sjá endurbætur á Kjalvegi og margir þeirra (9) að hann yrði brúaður og uppbyggður. Næstflestir vildu endurbætur á Kaldadalsvegi (10) og meirihlutinn að hann yrði uppbyggður (8). Þá vildi meirihlutinn að Sprengisandsvegur í Bárðardal (8) og Öskjuvegur (7) yrðu lagfærðir sem malarvegir en einungis einn að þeir yrðu uppbyggðir.

Helmingur vildi hafa Möðrudalsleið óbreytta en hinn hlutinn að leiðin yrði endurbætt en þó einungis tveir sem vildu hafa hana uppbyggða og slitlagða. Aðeins fleiri vildu Lakaveg óbreyttan (6) en lagfærðan (5) og þá helst bættan sem malarveg (4). Verulegur eða mikill meirihluti vildi hafa aðrar leiðir óbreyttar. Engin vildi uppbyggða eða slitlagða vegi á Sprengisandsleið í Skagafjörð, um Dyngjufjallaleið, Arnarvatnsheiði eða Gæsavatnaleið.

Mynd 4.1

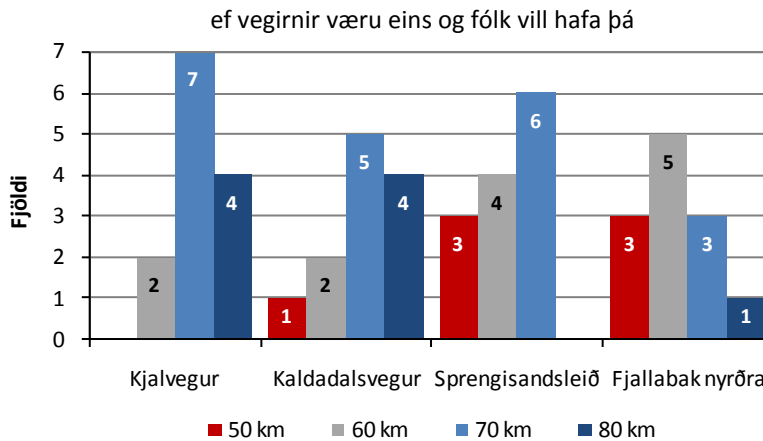
Álit á vegabótum á hálendisleiðum



## 4.2 Álit á leyfilegum ökuhraða á helstu hálendisleiðum

Spurt var: "Hvaða hámarkshraða telur þú hæfa á eftirtöldum hálendisleiðum ef ástand þeirra væri eins og þú vilt hafa það?" Nefndir voru Kaldadalssvegur, Kjalvegur, Sprengisandleið og Fjallabaksleið nyrðri og voru möguleikarnir 50, 60, 70, 80 og 90 km á klst.

**Mynd 4.2** Álit á leyfilegum ökuhraða á helstu hálendisleiðum



Ef tekið er meðaltalið er niðurstaðan sú að Kjalvegur fær 72 km, Kaldadalur 70 km, Sprengisandur og Fjallabaksleið nyrðri 62 km á klst. Athygli vekur að enginn merkti við að leyfilegur hámarkshraði á einhverjum þessara leiða ætti að vera 90 km á klst.

## 4.3 Brýnustu verkefni í samgöngumálum á hálendinu

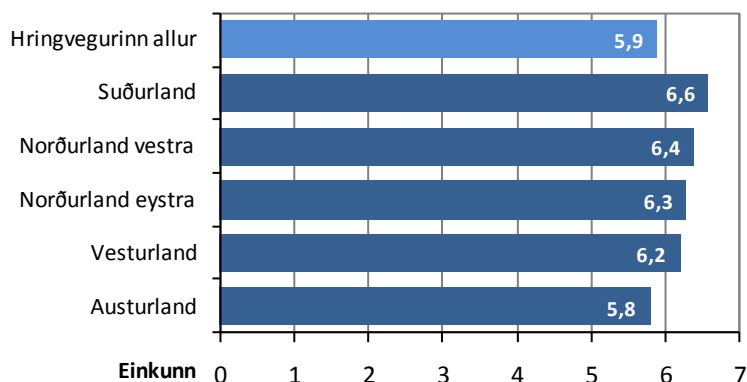
Allir utan einn (12) nefndu hver þeir teldu vera mikivægustu verkefni í samgöngumálum á hálendi Íslands. Flestir nefndu að það þyrfti að auka viðhald á Kjalvegi og bæta hann (7) en síðan að bæta viðhald hálendisvega almennt (4).

- Viðhalda malarvegum þannig að þeir teljist akfærir.
- Bæta leiðina inn í Landmannalaugar og einnig Kaldadal.
- Bæta þjónustu við vöð yfir óbrúaðar ár, t.d. Lindá. Koma öllum Kjalvegi og Sprengisandsvegi um 20 cm upp fyrir umhverfið (áfram sem malarvegi).
- Halda við sem malarvegum. Brýr á Sprengisandsleið (Fjórðungskvísl).
- Lagfæra Kjalveg. Hafa vegi sem sléttasta.
- Laga Kjalveg, Kaldadal og Öskjuveg. Fjölga upplýsingaskiltum.
- Laga Kjalveg.
- Merkja vel blindhæðir og beygjur.
- Bæta viðhald Kjalvegur.
- Lagfæra Kjalveg
- Laga Kjalveg. Mjög mikilvægt
- Endurbæta vegina.

#### 4.4 Álit á ástandi Hringvegarins og tillögur að úrbótum

Hringvegurinn í heild fékk meðaleinkunnina 5,9 af 10 mögulegum.<sup>19</sup> Suðurland kom best út af einstökum hlutum hans (6,6) en Austurlandshluti vegarins fékk lökustu dómana (5,8).

**Mynd 4.3** Álit á ástandi Hringvegarins í heild og eftir landshlutum



Þegar spurt var hvaða framkvæmdir væri mikilvægast að ráðast í á Hringveginum nefndu flestir það að útrýma/fækka einbreiðum brúm (8) en síðan að auka viðhald á slitlagi (3), fjölga útskotum og breikka vegi (2).

- Losna við einbreiðar brýr. Fjölga útskotum fyrir myndatökur.
- Brú yfir á Kjalarnes (Sundabrá).
- Auka viðhald á slitlagi og vegöxlum.
- Byggja tvíbreiðar brýr. Auka viðhald á bundnu slitlagi.
- Laga ójöfnur í slitlagi. Út með einbreiðar brýr. Breikka vegi þar sem stórir bílar geta ekki mæst.
- Tvöföldun á veginum Reykjavík-Borgarnes. Breikka vegi. Fleiri útsýnisstoppustaði.
- Fækka einbreiðum brúm.
- Útrýma einbreiðum brúm.
- Burt með einbreiðar brýr.
- Út með einbreiðar brýr.
- Laga og gera góðan veg um Öxi.
- Taka af einbreiðar brýr.

#### 4.5 Æskilegar vegalengdir á milli áningarstaða Vegagerðarinnar

Af 13 svarendum nefndu 11 æskilegar fjarlægðir á milli áningarstaða Vegagerðarinnar á láglandi og 10 æskilegar vegalengdir á milli áningastaða á hálendisleiðum. Skoðanir voru mjög skiptar. Þannig töldu þeir að hæfilegar fjarlægðir á milli áningarstaða væru 10-25 km, þeir að að 50 km væri passlegt en fjórir að 80-200 km væri við hæfi. Meðaltalið var 70 km bæði hvað varðar áningarstaði á láglandinu og á hálendisleiðum. Nokkrir komu með þær athugasemdir að vegalengdirnar ættu að vera breytilegar eftir aðstæðum og landslagi.

<sup>19</sup> 11 gáfu einkunn en tveir ekki.

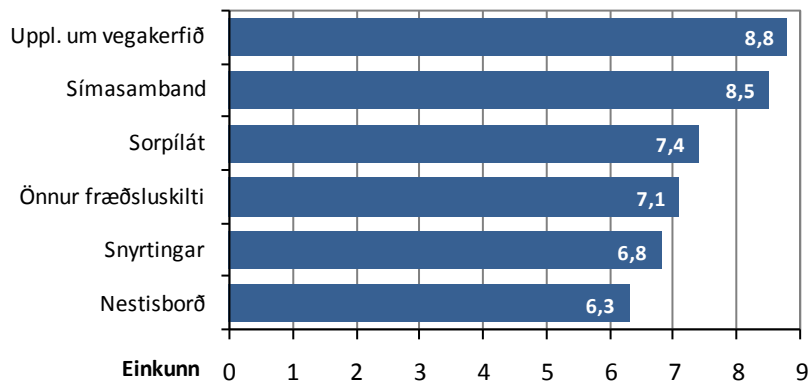


#### 4.6 Æskileg þjónusta á áningarstöðum

Ferðapjónustuaðilarnir töldu mikilvægast að fá upplýsingar um vegakerfið á áningarstöðum Vegagerðarinnar (meðaleinkunn 8,8) en síðan að þar væri símasamband (8,5), sorpílát (7,4) og önnur fræðsluskilti (7,1). Af þeim þáttum sem spurt var um töldu þeir síst þörf fyrir nestisborð (6,5) eða snyrtingar (6,8) á áningarstöðunum.

#### Mynd 4.4 Hvaða þjónusta á að vera á áningastöðum Vegagerðarinnar?

meðaleinkunn mikilvægis á mælikvarðanum 1-10

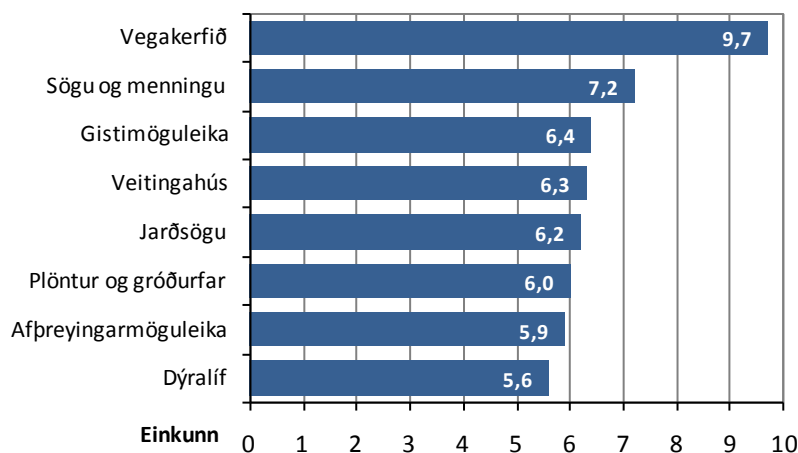


#### 4.7 Innihald upplýsingaskilta á áningarstöðum

Ferðapjónustuaðilarnir töldu mikilvægast að á skiltum á áningarstöðum Vegagerðarinnar væru upplýsingar um vegakerfið (9,7), síðan um sögu/menningu (7,2) en síst um dýralíf (5,6).

#### Mynd 4.5 Um hvað á gefa upplýsingar á áningastöðum Vegagerðarinnar?

meðaleinkunn mikilvægis á mælikvarðanum 1-10



## 4.8 Æskileg staðsetning áningarstaða

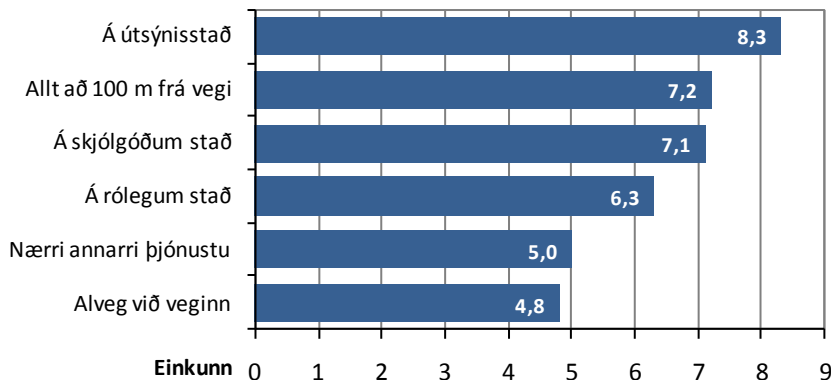


Áningarstaður í Örfæfum.

Það að staðsetja áningarstaði á útsýnisstað fékk hæstu einkunn meðal ferðapjónustuaðila (8,3) en síðan að hafa þá allt að 100 m frá vegi (7,2), á skjólgóðum stað eða rólegum stað (6,3). Að hafa þá nærri annarri þjónustu eða alveg við veginn fékk mun lægri einkunn (4,8-5,0).

### Mynd 4.6 Hvar eiga áningarstaðir Vegagerðarinnar að vera staðsettir?

meðaleinkunn mikilvægis staðsetningar á mælikvarðanum 1-10



### Annað nefnt varðandi áningarstaði:

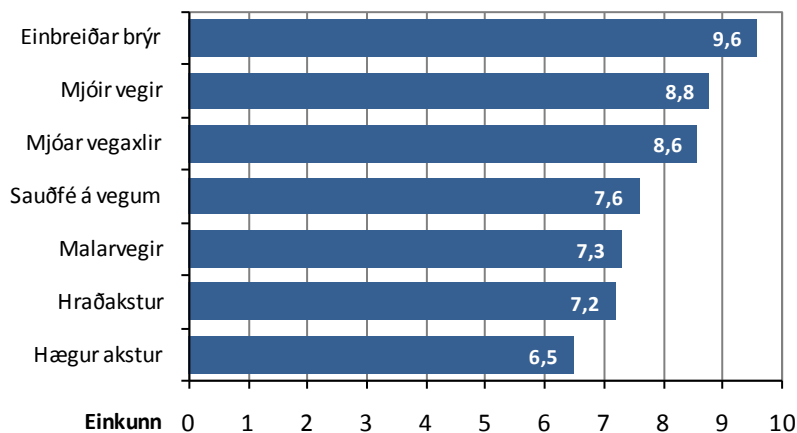
- *Almennt séð hef ég verulegar áhyggjur af því sem ferðamenn þurfa að losa sig við.*
- *Ekki nálægt vegi þar sem hætta getur skapast eins og t.d. vestan Kirkjubæjar-klausturs.*
- *Væri gott að hafa upplýsingar um veður og færð og kannski framkvæmdir.*
- *Ekki endilega að raða áningarstöðum á hálendið. Dæmi: áningarstað á Mælifellssandi er ofaukið.*
- *Hafa þá á skjólgóðum stöðum fyrir Íslendinga.*
- *Aðallega við þjóðveg 1 en síður á hálendinu.*
- *Hafa þar upplýsingar um næstu snyrtingar (vegalengd).*
- *"Bannað að gista" skilti.*
- *Upplýsingar um öryggismál. Einnig færð og ástand vega.*

## 4.9 Aðgerðir til að auka umferðaröryggi

Af þáttum er ógna umferðaröryggi töldu ferðapjónustuaðilar mikilvægast að fækka/útrýma einbreiðum brúm (9,6), en síðan mjóum vegum (8,8) og mjóum vegöxlum (8,6).

### Mynd 4.7 Mikilvægi þess að bæta þætti er ógna umferðaröryggi

meðaleinkunn mikilvægis á mælikvarðanum 1-10



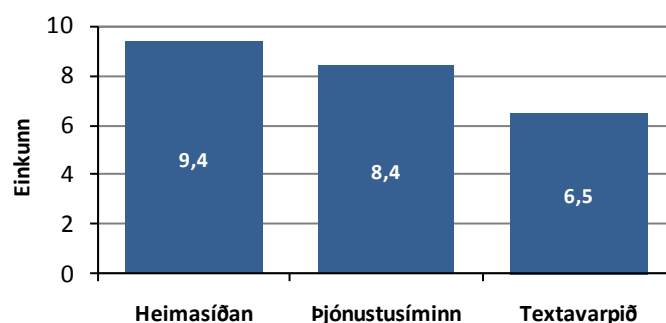
**Annað nefnt:** Óvant fólk/ökumenn. Fjölga útskotum við útsýnisstaði. Fækka blindhæðum.

## 4.10 Mikilvægi upplýsingapjónustu um færð og ástand vega

Ferðapjónustuaðilarnir voru spurðir um álit á mikilvægi upplýsingapjónustu Vegagerðarinnar um færð og ástand vega, þ.e. þjónustusímann, heimasíðuna ([www.vegagerdin.is](http://www.vegagerdin.is)) og textavarpíð. Var fólk beðið um að gefa þessum þremur þáttum mikilvægis-einkunn á bilinu 1-10 (10 hæsta einkunn). Þar fékk heimasíðan hæstu einkunnina (9,4) og síðan þjónustusíminn (8,4) en textavarpíð rak lestina (6,5).

### Mynd 4.8 Upplýsingapjónusta Vegagerðarinnar

meðaleinkunn mikilvægis á mælikvarðanum 0-10



Sjö nefndu hvernig bæta mætti þjónustuna. Þar var oftast lagt til (3) að Vegagerðin ætti að útbúa App (smáforrit) fyrir snjallsíma.

- Gefa ferðaupplýsingar sem miðast við flokkun bíla í stað lokana.
- App í símann.
- App út frá staðsetningu um færð, veður og öryggi.

- Fleiri sjálfvirkar veðurstöðvar .
- Útbúa App.
- Gott að hafa upplýsingar um kl. hvað að degi til byrjað er að moka/ryðja leiðir.
- Fleiri myndavélar á heimasíðunni.

#### 4.11 Tillögur að ferðamannavegum

---



Á leið inn í Þórsmörk.

Fimm svarendur komu með tillögu að ferðamannavegum sem hér greinir:

- Vegurinn Dettifoss - Ásbyrgi ætti að fylgja landi. Hámarkshraði 50 km.
- Enginn einn vegur en mætti skoða leiðir á Reykjanesi og Snæfellsnesi .
- Vegur í Kverkfjöll og Gæsavatnaleið.
- Veg niður á Sólheimasand.
- Kjalvegur, syðra Fjallabak og leiðin í Þórsmörk.
- Frá Dettifossi í Kelduhverfi.

#### 4.12 Aðgerðir til að auka öryggi ferðamanna á bílaleigubílum

---

11 töldu að Vegagerðin gæti stuðlað að auknu öryggi ferðamanna á bílaleigubílum en einn taldi svo ekki vera. Einn svaraði ekki spurningunni. Eftirtalið var nefnt:

- Fjölga útskotum og bæta merkingar.
- Setja hraðatakmarkara í alla bíla.
- Taka þátt í forvörnum með aðilum í ferðaþjónustu.
- Auka upplýsingagjöf. Fleiri útskot til að stoppa á.
- Loka vegum með góðum fyrirvara. Fjölga lokunarslám.
- Auka upplýsingagjöf og loka vegum strax.
- Bera ofan í malarvegi og hefla reglulega.
- Hafa upplýsingar á fleiri tungumálum.
- Minna á bílbeltanotkun.
- Upplýsingaskilti á ensku, t.d. við upphaf allra hálendisvega.
- Auka varúðarmerkingar. Lagfæra Kjalveg.

#### 4.13 Aðgerðir til að auka öryggi fólks í norðurljósaferðum

---

12 töldu að Vegagerðin gæti ráðist í aðgerðir til að auka öryggi fólks í norðurljósaferðum en einn taldi svo ekki vera. Flestir nefndu að útbúa þyrfti fleiri/stærri útskot/bílastæði /áningarstaði (8).

- *Fleiri útskot og betri merkingar.*
- *Fjölga áningarstöðum.*
- *Fleiri útskot/bílastæði. Benda á örugga staði/stæði á korti í gsm tengdu appi.*
- *Fleiri/stærri útskot.*
- *Setja upp skilti um að bannað sé að stöðva á vegum.*
- *Vera með fleiri áningarstaði við vegi.*
- *Fleiri útskot fyrir hópferðabíla og fleiri bílastæði.*
- *Fleiri bílastæði.*
- *Góð útskot á helstu stöðum, s.s. á Mosfellsheiði, Hellisheiði, í Hvalfirði og víðar.*
- *Auka háلكuvarnir á helstu leiðum nærri Reykjavík.*
- *Moka útsýnisstaði/áningarstaði.*
- *Fjölga áningarstöðum.*

#### 4.14 Aðgerðir til að auka þjónustu við vetrarferðamenn

---

Allir ferðapjónustuaðilarnir í könnuninni (13) töldu að Vegagerðin gæti aukið þjónustu við ferðamenn að vetrarlagi. Flestir nefna að oftast þyrfti að moka vegi (8), efla háلكuvarnir (6) og auka upplýsingagjöf /merkingar um færð á vegum (4).

- *Halda akstursleiðum og ferðamannastöðum vel akfærum.*
- *Háلكuverja betur.*
- *Bæta merkingar varðandi færð, lokanir og veður.*
- *Bæta upplýsingar (sjálfvirkar veðurstöðvar). Auka háلكuvarnir.*
- *Enn betri upplýsingagjöf. Auka hreinsanir, söltun, söndun og að loka vegum í slæmum veðrum.*
- *Loka vegum tímanlega sem eru ófærir. Auka upplýsingagjöf.*
- *Daglegur mokstur og háلكuvörn t.d. á Gullfossvegi (Biskupstungnabraut).*
- *Fjölga mokstursdögum.*
- *Moka oftast.*
- *Háلكuverja og moka helstu leiðir daglega .*
- *Auka snjómokstur og háلكuvarnir.*
- *Moka að Dettifossi þrisvar sinnum í viku.*
- *Auka háلكueyðingu.*

#### 4.15 Bæta samstarf Vegagerðarinnar og ferðaþjónustunnar?

---

9 töldu að bæta þyrfti samstarf Vegagerðarinnar og ferðaþjónustunnar, einn taldi það ekki þurfa og þrír svöruðu spurningunni ekki .

- *Verulega: t.d. með því að útiloka ferðaþjónustuaðila ekki með lokun vega að ástæðulausu, því fyrir suma er aldrei ófært.*
- *Samstarf hefur verið ágætt en þó mætti Vegagerðin vera í betra/meira sambandi vegna framkvæmda og fá þar álit ferðaþjónustunnar.*
- *Auka samvinnu við fagnefndir SAF.*
- *Auka samtál og samvinnu.*
- *Auka fé í vegagerð. Funda oftast með t.d. SAF.*
- *Taka ábendingar ferðaþjónustuaðila fyrir fyrir.*
- *Með samstarfshópum, en fyrst þarf að auka fjármuni til Vegagerðarinnar.*
- *Auka samvinnu varðandi opnanir, lokanir, hálkuvarnir og mokstur.*
- *Ferðaþjónustan og Vegagerðin eiga að vera samstarfsaðilar.*

#### 4.16 Aðrar ábendingar

---

Fimm komu með frekari ábendingar eða annað sem þeir vildu koma á framfæri:

- *Vegagerðin á að vera þjónustufyrirtæki og á t.d. að halda vegum opnum en ekki kappkosta að halda þeim sem lengst og oftast lokuðum.*
- *Huga vel að staðsetningu upplýsinga sjálfvirkra veðurstöðva.*
- *Fulltrúar Vegagerðarinnar og ferðaþjónustunnar þurfa að hittast oftast en einu sinni á ári.*
- *Auka þarf fjármagn til Vegagerðarinnar svo hægt sé að laga t.d. hálendisvegi, þó ekki sé nema til að hefja þá oftast en einu sinni á sumri.*
- *Hálkuvarnir og snjómokstur hafa stórskánað.*

## 5.0 Viðhorf erlendra ferðamanna 1996-2015

### 5.1 Álit á vegum, vegmerkingum og áningarstöðum

Í *Dear Visitors* könnuninni árin 1996, 1998, 2003 og 2015 var spurt hvað erlendum ferðamönnum sem voru að fara úr landi þætti um vegi og vegmerkingar á Íslandi miðað við væntingar þar um.<sup>20</sup>

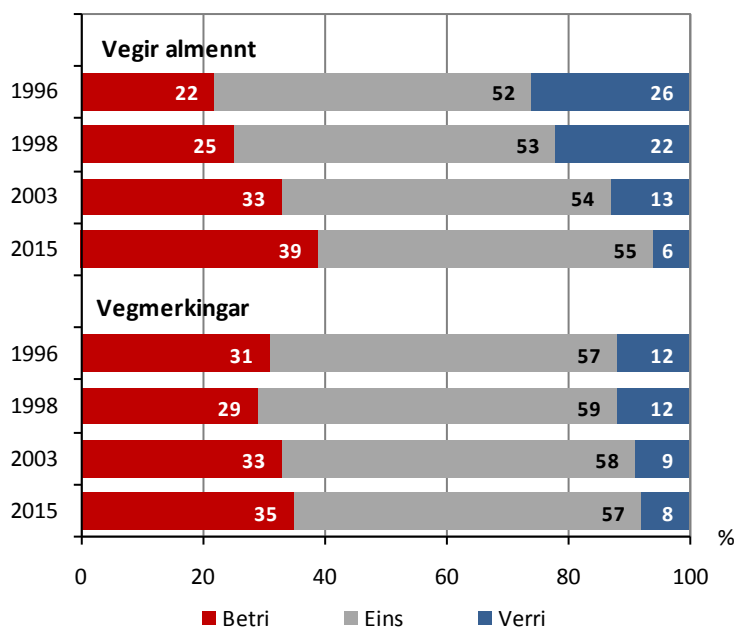
Niðurstaðan er sú að vegir á Íslandi hafa batnað jafnt og þétt að mati erlendra gesta. Þannig töldu 39% þeirra árið 2015 að vegirnir væru betri en þeir bjuggust við en aðeins 6% að þeir væru verri. Árið 1996 töldu hins vegar 22% erlendra gesta að vegirnir á Íslandi væru betri en þeir höfðu vænst en heldur fleiri, eða 26%, að þeir væru verri. Hlutfall þeirra sem töldu veginna svipaða og þeir bjuggust við hefur haldist líkt allan tímann (52-55%).

Mun minni breytingar urðu á afstöðu erlendra ferðamanna til vegmerkinga á Íslandi á tímabilinu (1996-2015). Þó töldu 35% gesta árið 2015 að vegmerkingar á Íslandi væru betri en þeir höfðu vænst, á móti 29% árið 1998. Þá töldu 8% erlendra ferðamanna árið 2015 að vegmerkingar væru verri en þeir bjuggust við en 12% árið 1998. Hlutfall þeirra sem töldu merkingarnar svipaðar og þeir bjuggust við hélst mjög líkt allan tímann (57-59%).

Mynd 5.1

#### Vegir og vegmerkingar á Íslandi miðað við væntingar 1996-2015

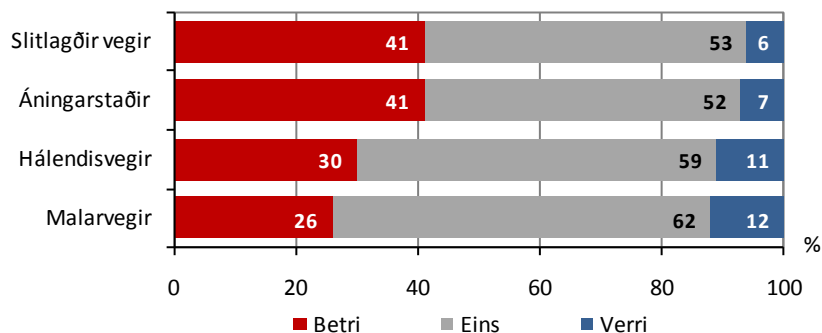
þeir sem afstöðu tóku



<sup>20</sup> Einungis um 7-9% töldu sig ekki geta dæmt um gæði vegganna. 10% tóku ekki afstöðu til gæða vegmerkinga á Íslandi í könnuninni sumarið 2015 en nær 20% þáttakenda á árabílinu 1996 til 2003.

Árið 2015 var einnig spurt um álit erlendra ferðamanna á vegum með bundnu slitlagi, malarvegum, hálendisvegum og áningarstöðum við vegi. Vegir með bundnu slitlagi og áningarstaðir fengu jákvæðustu dómana hjá þeim sem afstöðu tóku. Álitu 41% þá betri en þeir bjuggust við en 6-7% verri. 30% töldu hálendisvegina og 26% malarvegina betri en þeir væntu en 11-12% verri.<sup>21</sup>

**Mynd 5.2 Mismunandi vegir og áningarstaðir miðað við væntingar**  
þeir sem afstöðu tóku 2015



Í töflunni hér að neðan má sjá nánari greiningu á álitu ferðamanna á vegum, vegmerkingum og áningarstöðum eftir kyni, aldurshópum, ferðamáta, eftir því hvort þeir hafa komið áður til Íslands eða ekki og eftir búsetu sumarið 2015.

**Tafla 5.1 Álit á vegum, vegmerkingum og áningarstöðum 2015**  
eftir kyni, aldurshópum, búsetu, ferðamáta og komum til Íslands  
þeir sem afstöðu tóku

%	Vegir m. slitlagi			Áningarstaðir			Vegir almennt			Vegmerkingar			Hálendisvegir			Malarvegir		
	betri	eins	verri	betri	eins	verri	betri	eins	verri	betri	eins	verri	betri	eins	verri	betri	eins	verri
Karl	38	55	7	40	53	7	35	57	6	33	59	8	27	62	11	26	62	12
Kona	44	51	5	42	51	7	43	53	6	36	56	8	33	56	11	26	61	13
16-35	39	54	7	43	51	6	38	54	8	34	55	11	32	58	10	30	57	13
36-55	38	56	6	38	56	6	35	60	5	35	60	5	24	65	11	19	70	11
> 55 ára	50	46	4	38	47	15	47	49	4	36	57	7	32	52	16	25	58	15
Norðurlönd	25	69	6	25	64	11	31	62	7	23	76	1	29	67	4	19	66	15
Mið-Evrópa	39	56	5	46	45	9	32	60	8	40	53	7	24	63	13	24	60	16
Benelux	29	66	5	25	63	12	28	62	10	27	62	11	20	66	14	26	59	15
Bretland	43	49	8	33	62	5	41	55	4	32	61	7	32	64	4	26	65	9
S-Evrópa	42	52	6	38	53	9	34	59	7	34	57	9	29	58	13	26	60	14
N-Ameríka	50	45	5	41	52	7	46	48	6	41	48	11	32	56	12	26	64	10
Aðrir	43	48	9	57	41	2	44	50	6	35	55	10	36	50	14	36	56	8
Eigin vegum	40	55	5	40	53	7	40	55	5	35	57	8	33	56	11	27	61	12
"Self drive"	44	50	6	36	51	13	34	57	7	35	52	13	18	75	7	22	65	14
Hópfærð	41	52	7	43	52	5	38	53	9	36	59	5	29	55	16	21	65	14
Fyrsta skipti	43	50	7	42	50	8	39	54	7	36	55	9	32	56	12	28	58	14
Komið áður	33	65	2	33	64	3	37	61	2	31	65	4	23	70	7	18	77	5
<b>Meðaltal</b>	<b>41</b>	<b>53</b>	<b>6</b>	<b>41</b>	<b>52</b>	<b>7</b>	<b>39</b>	<b>55</b>	<b>6</b>	<b>35</b>	<b>57</b>	<b>8</b>	<b>30</b>	<b>59</b>	<b>11</b>	<b>26</b>	<b>62</b>	<b>12</b>

<sup>21</sup>. 43% töldu sig ekki dómbæra á hálendisvegina og merktu við "veit ekki". Þá tóku 15% ekki afstöðu til áningarstaða við vegi, 14% ekki til malarvega og 6% ekki til vega með bundnu slitlagi.



## 5.2 Notkun á áningarstaðum við vegi

### 5.2.1 Nýttu áningarstaði 1996-2015

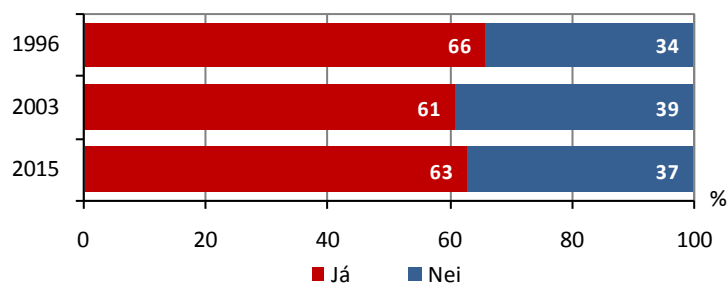


Fræðsluskilti Vegagerðarinnar á Hófaskarðsleið á Melrakkasléttu.

Í könnuninni Dear Visitors sumrin 1996, 2003 og 2015 voru erlendir ferðamenn í Flugstöð Leifs Eiríkssonar og farþegar með Norrænu á Seyðisfirði spurðir hvort þeir hefðu nýtt sér áningarstaði Vegagerðarinnar við vegi landsins.

63% erlendra ferðamanna kváðust hafa nýtt sér áningarstaði við þjóðveginn á ferðum sínum um Ísland sumarið 2015, 61% sumarið 2003 og 66% erlendra gesta sumarið 1996. Er þessi hlutfallsmunur á mörkum þess að geta talist marktækur. Á þessum tíma hefur ferðamönnun til Íslands fjölgað úr því að vera rétt um 100 þúsund sumarið 1996 í 533 þúsund sumarið 2015. Samkvæmt því má áætla að um 335 þúsund erlendir ferðamenn hafi nýtt sér áningarstaði við þjóðvegina sumarið 2014 á móti um 66 þúsund gestum sumarið 1996.

**Mynd 5.3 Nýttu áningarstaði við þjóðvegina að sumri 1996-2015**

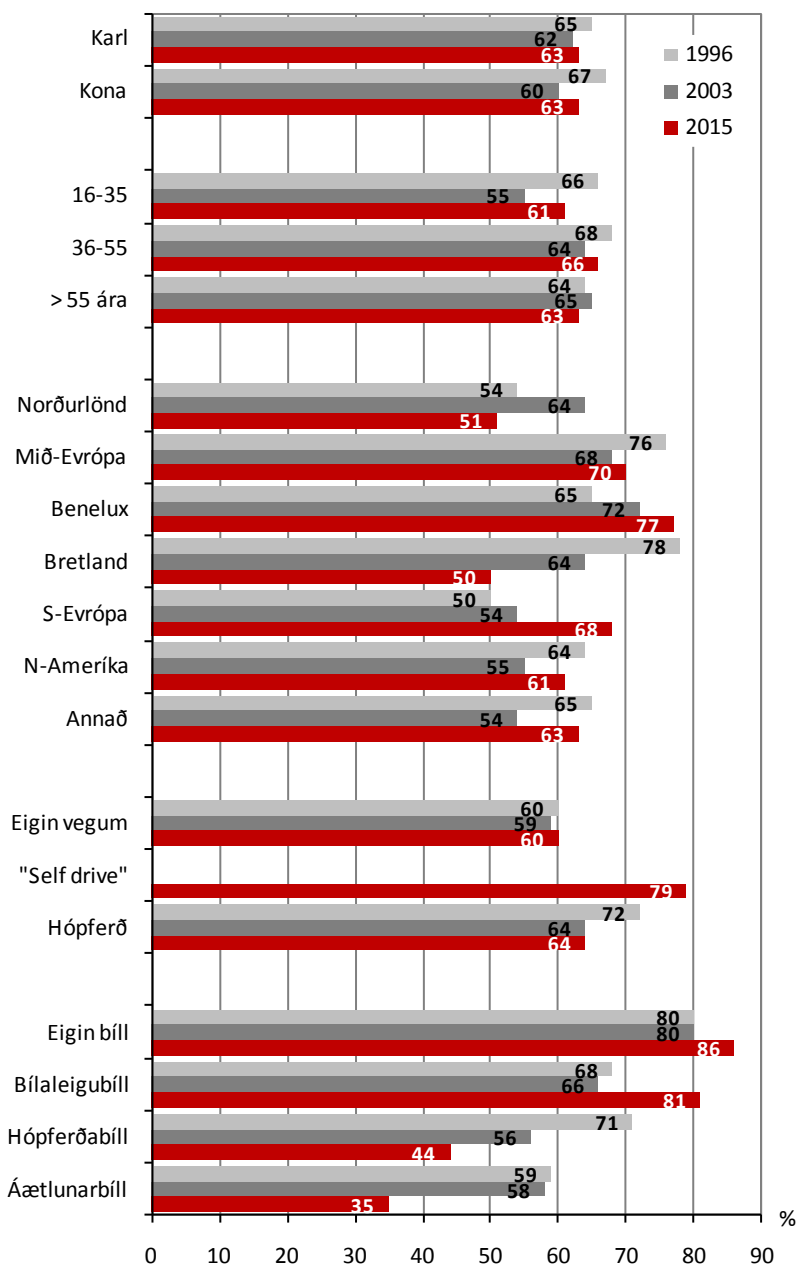


Ómarktækur munur var á kynjum eða aldurshópum erlendra ferðamanna m.t.t. notkunar áningarstaða og enginn munur á meðalaldri þeirra sem nýttu áningarstaðina og hinna sem létu það vera. Hins vegar er um vel marktækan mun að ræða þegar málin eru skoðuð eftir

Því frá hvaða markaðssvæðum ferðamennirnir voru. Þannig voru íbúar frá Benelux löndunum duglegastir við að nýta sér áningarstaðina sumarið 2015 (77% þeirra) en síðan ferðamenn frá Mið-Evrópu (70%), Suður-Evrópu, ferðamenn utan helstu markaðssvæða okkar (63%) og gestir frá Norður-Ameríku (61%). Ferðamenn frá Norðurlöndunum og Bretlandi nýttu þá síst (50-51%). Á myndinni hér að neðan sést að nýting gesta frá Suður-Evrópu á áningarstöðunum hefur aukist mikið frá árinu 1996 (úr 50%) en að sama skapi minnkað hjá Bretum (var 78%).

Þorri Norrænuferþega á eigin bíl nýttu sér áningarstaðina sumarið 2015 (86%) og einnig þeir sem voru á bílaleigubíl (81%), síður þeir sem notuðu hópferðabíl (44%) og síst þeir sem notuðu eitthvað áætlunarbíla (34%).

**Mynd 5.4** Þeir sem nýttu áningarstaðina 1996-2015 eftir kyni, aldurshópum, búsetu, ferðamáta og farartæki

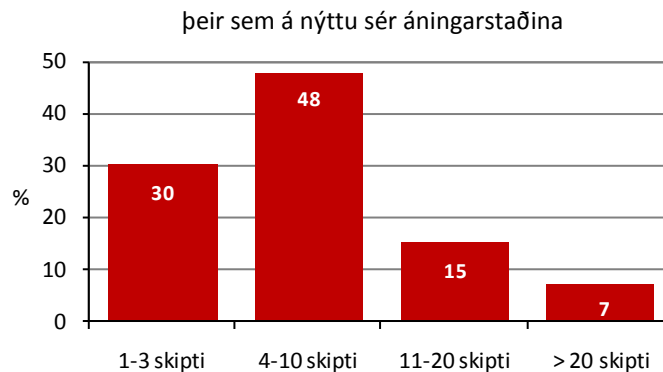


## 5.2.2 Hve oft nýtt áningarstaði sumarið 2015

Í könnuninni sumarið 2015 var spurt hversu oft ferðamenn sem á annað borð stoppuðu þar hefðu nýtt sér áningarstaði Vegagerðarinnar.<sup>22</sup> Þeir sem gáfu það upp höfðu að jafnaði nýtt sér áningarstaði í 8 skipti í Íslandsferðinni.

Þegar heimsóknartíðnin er flokkuð kemur í ljós að 30% nefndu að þeir hefðu nýtt áningarstaðina í 1-3 skipti, 48% í 4-10 skipti, 15% í 11-20 skipti og 7% í oftar en 20 sinnum.

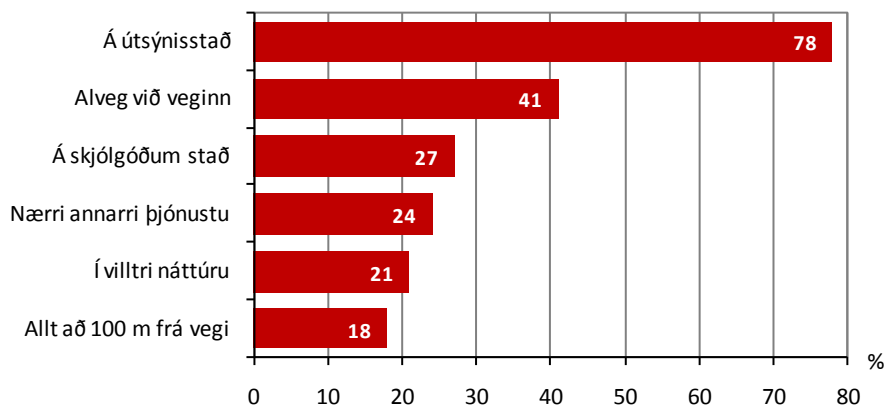
**Mynd 5.5 Hve oft nýtt áningarstaði við vegina sumarið 2015 - flokkað**



## 5.3 Álit á staðsetningu áningarstaða

Í könnuninni sumarið 2015 var spurt hvar áningarstaðir við vegi ættu að vera staðsettir og gefnir sex möguleikar. Mátti merkja við allt það sem fólk taldi mikilvægt. Flestir vildu hafa áningarstaðina á góðum útsýnisstað (78%), en síðan alveg við vegina (41%), á skjólgóðum stað (27%), nærri annarri þjónustu (24%) eða í villtri náttúru (21%). Fæstir töldu mikilvægt að þeir væru allt að 100 m frá vegi (18%) af þeim möguleikum sem gefnir voru.

**Mynd 5.6 Álit erlendra ferðamanna sumarið 2015 á staðsetningu áningarstaða**



<sup>22</sup> 56% þeirra sem nýttu sér áningarstaðina áætluðu hve oft þeir hefðu gert svo í ferðinni.

**Tafla 5.2 Álit erlendra ferðamanna sumarið 2015 á staðsetningu áningarstaða eftir kyni, aldurshópum, búsetu, ferðamáta, komum til Íslands og farartæki**

þeir sem afstöðu tóku

%	Á útsýnis- stað	Alveg við vegin	Skjólgóð- um stað	Nærri þjónustu	Í villtri náttúru	Allt að 100 m frá vegi
Karl	77	46	26	22	20	17
Kona	79	36	28	26	21	19
16-35	77	42	28	26	21	21
36-55	81	45	25	18	18	15
> 55 ára	77	32	28	28	26	16
Norðurlönd	81	43	35	26	21	15
Mið-Evrópa	79	40	30	23	25	21
Benelux	83	38	25	29	23	24
Bretland	81	56	27	20	9	15
S-Evrópa	73	31	24	22	23	25
N-Ameríka	77	48	17	23	19	17
Aðrir	77	33	36	29	23	12
Eigin vegum	79	42	28	22	21	18
"Self drive"	87	42	26	30	23	23
Hópfarar	55	34	23	26	17	11
Fyrsta skipti	77	41	27	25	21	19
Komið áður	80	42	29	20	21	16
Eigin bíll	88	33	42	23	28	28
Bílaleigubíll	85	43	28	22	25	22
Hópfarabíll	65	37	25	27	15	12
Áætlunarbíll	68	34	26	30	14	13
<b>Meðaltal</b>	<b>78</b>	<b>41</b>	<b>27</b>	<b>24</b>	<b>21</b>	<b>18</b>

## 6.0 Fjölgun erlendra ferðamanna á nokkrum svæðum og stöðum á landsbyggðinni

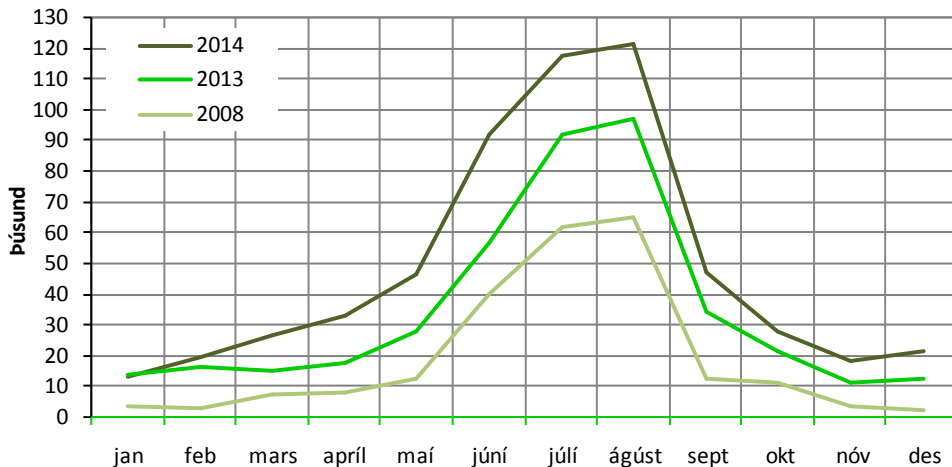
Í kafla 2.0 var fjallað um fjölgun í komum ferðamanna til Íslands og breytingar í samsetningu gesta hér, einkum á árabílinu 2004-2015, annars vegar að sumarlagi og hins vegar utan sumars. Þar vekur mikil fjölgun fá árinu 2010 sérstaka eftirtekt.

Í þessum kafla verður sjónum beint að þeirri fjölgun sem hefur orðið í komum erlendra ferðamanna á nokkur svæði og staði á landsbyggðinni á umliðnum árum og fram til 2014, með áherslu á fjölsóttu staði sem Vegagerðin þarf sérstaklega að hafa auga með og tryggja að þjónusta sé í takt við þarfir ferðamanna. Þær sýslur sem hér verða skoðaðar eru Rangárvallasýsla, Þingeyjarsýsla og Dalasýsla. Staðirnir eru Jökulsárlón, Dettifoss og Ásbyrgi.<sup>23</sup>

### 6.1 Rangárvallasýsla

Samkvæmt könnun RRF má áætla að 230 þúsund erlendir ferðamenn hafi farið um Rangárvallasýslu árið 2008, 414 þúsund árið 2013 og 584 þúsund árið 2014. Samkvæmt því fjölgaði þeim um 154% frá 2008 til 2014. Þetta þýðir einnig að 59% erlendra ferðamanna til Íslands með flugi eða ferju árið 2014 komu í Rangárvallasýslu en 46% þeirra árið 2008.

**Mynd 6.1** Áætlaður fjöldi erlendra ferðamanna sem fóru um Rangárvallasýslu eftir mánuðum 2008, 2013 og 2014



	jan	feb	mars	apríl	maí	júní	júlí	ágúst	sept	okt	nóv	des
2014	13,2	19,2	26,4	33,0	46,2	92,0	117,8	121,5	47,3	27,9	18,2	21,1
2013	13,8	16,0	14,7	17,5	28,0	56,6	91,8	97,3	34,5	21,1	10,8	12,2
2008	3,4	2,8	7,3	8,1	12,1	39,8	62,1	65,2	12,6	11,2	3,4	2,2

<sup>23</sup> Mikilvægt er að hafa í huga að áætlaðar fjöldatölur og aðrar áætlanir um fjölda gesta sem settar eru fram hér eru ekki nákvæmar þar sem fráviksmörk geta verið umtalsverð til hækkunar eða lækkunar. Enda eru kannanir ekki hinn endanlegi sannleikur þó þær geti nálgast hann býsna vel ef úrtakið er nægilega stórt og aðferðafræðin áreiðanleg.

Niðurstöðurnar sýna sexföldun erlendra ferðamanna í Rangárvallsýslu yfir helstu vetrarmánuðina 2008-2014 (janúar, febrúar, nóvember og desember), úr 12 í 72 þúsund. 3,5 földum á jaðartímunum (mars, apríl, maí, sept. og okt.), úr 51 í 181 þúsund og tvöföldun yfir sumarmánuðina (júní, júlí og ágúst), úr 167 í 331 þúsund.

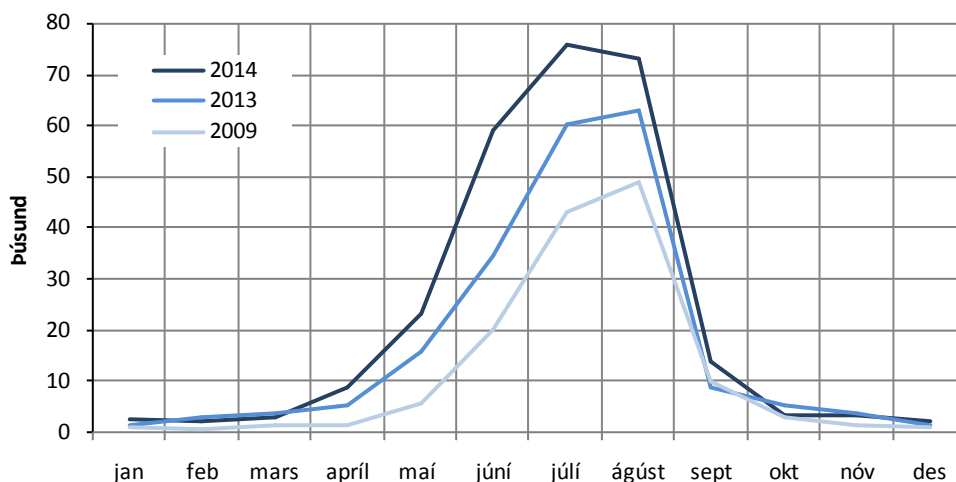
## 6.2 Þingeyjarsýsla

Samkvæmt *Dear Visitors* könnun RRF má áætla að 136 þúsund erlendir ferðamenn með flugi eða ferju hafi farið um Þingeyjarsýslu árið 2009, 205 þúsund árið 2013 og 269 þúsund árið 2014. Samkvæmt því fjölgaði þeim um 98% frá 2009 til 2014. Þetta þýðir einnig að 27% erlendra ferðamanna til Íslands með flugi eða ferju árið 2014 komu í Þingeyjarsýslu en 28% þeirra árið 2009 (um 490 þúsund ferðamenn til landsins það ár).

Sumarmánuðina þrjá er áætlað að erlendum gestum sem komu í sýsluna hafi fjölgað úr 112 þúsund árið 2009 í 207 þúsund árið 2014, eða um 85%. Hins vegar fjölgaði erlendum vetrargestum í sýslunni mun hraðar á sama árabili, úr 24 þúsund í 62 þúsund, eða 2,6 falt.

Þessar niðurstöður sýna að ferðamannatíminn í Þingeyjarsýslu hefur lengst á síðustu árum og að nú koma ferðamenn þangað meira í apríl og maí en áður og nokkru meira að hausti. Aukningin er hins vegar hægari yfir dimmustu vetrarmánuðina.

**Mynd 6.2 Áætlaður fjöldi erlendra ferðamanna með flugi og ferju sem fóru um láglandi Þingeyjarsýslu eftir mánuðum 2009, 2013 og 2014**



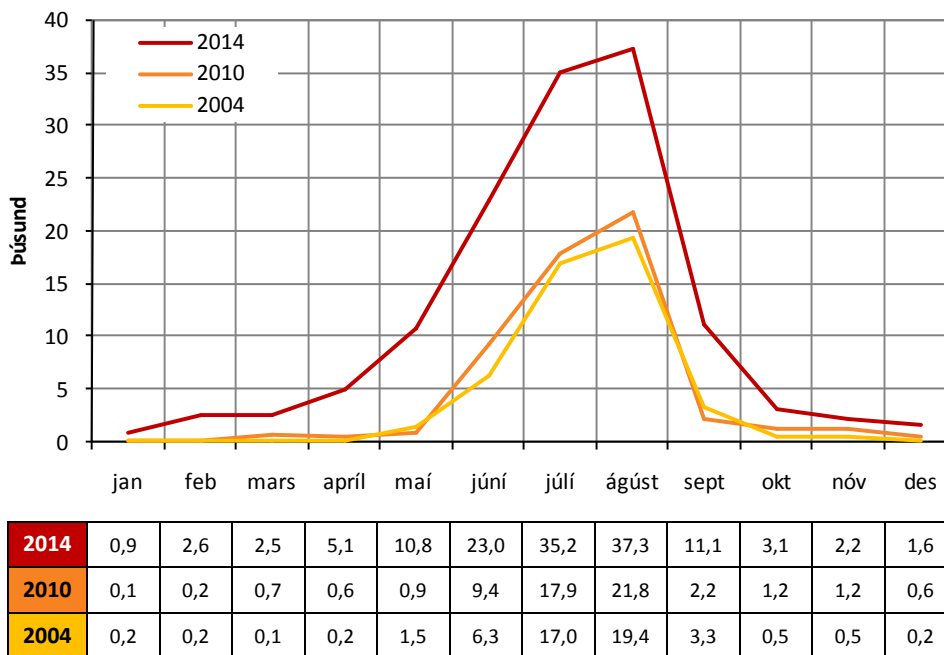
<b>2014</b>	2,6	2,2	2,8	8,8	23,0	59,0	75,6	73,0	13,6	3,3	3,4	1,9
<b>2013</b>	1,3	3,0	3,5	5,0	15,7	34,6	60,1	62,8	8,6	5,2	3,6	1,4
<b>2009</b>	0,8	0,4	1,1	1,4	5,4	20,0	43,0	48,7	10,0	3,0	1,2	1,0

Niðurstöðurnar sýna þreföldun erlendra ferðamanna í Þingeyjarsýslu yfir helstu vetrarmánuðina 2008-2014 (janúar, febrúar, nóvember og desember), úr 3,4 í 10 þúsund. 2,4 földum á jaðartímunum (mars, apríl, maí, sept. og okt.), úr 21 í 51 þúsund og 1,85 földun (85% aukningu) yfir sumarmánuðina (júní, júlí og ágúst), úr 112 í 214 þúsund.

### 6.3 Dalasýsla

Samkvæmt *Dear Visitors* könnun RRF má áætla að 49 þúsund erlendir ferðamenn hafi farið um Dalasýslu árið 2004, 57 þúsund árið 2010 og 135 þúsund árið 2014. Samkvæmt því fjölgaði þeim um 175% frá 2004 til 2014 og um 138% frá 2010 til 2014. Þetta þýðir einnig að um 13,5% erlendra ferðamanna til Íslands með flugi eða ferju árið 2014 komu í Dalasýslu en 13,2% erlendra gesta á Íslandi árið 2004. Samkvæmt því hefur Dalasýsla haldið sínum hlut á tímabilinu.

**Mynd 6.3** Áætlaður fjöldi erlendra ferðamanna sem fóru um Dalasýslu eftir mánuðum 2004, 2010 og 2014



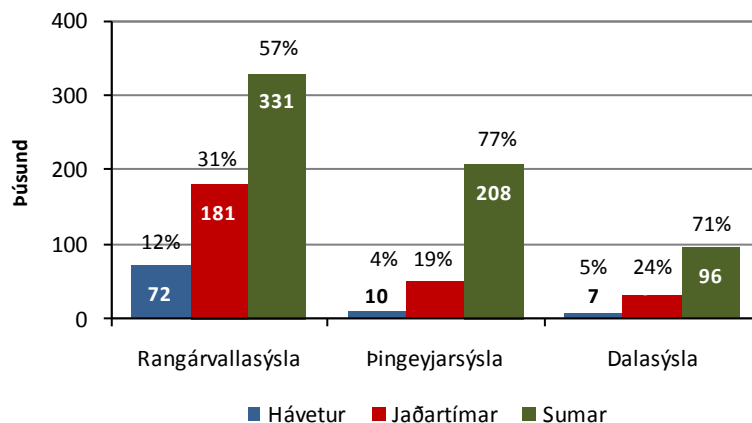
Niðurstöðurnar benda til 3,5 földunar erlendra ferðamanna í Dalasýslu yfir helstu vetrarmánuðina frá 2010 til 2014 (janúar, febrúar, nóvember og desember), úr 2,1 í 7,3 þúsund. 6,5 földunar á jaðartímunum (mars, apríl, maí, sept. og okt.), úr 6 í 33 þúsund og tvöföldunar yfir sumarmánuðina (júní, júlí og ágúst), úr 49 í 96 þúsund.

Þessar niðurstöður sýna ótvírætt að ferðamannatíminn í Dalasýslu hefur lengst umtalsvert, einkum frá árinu 2010, og að nú koma ferðamenn þangað einnig í verulegum mæli í maí og september og jafnframt í vaxandi mæli alla vetrarmánuðina. Hér skiptir líka máli að aðalleiðin á Vestfirði liggur nú um Dalasýslu.

Á mynd 6.4 má sjá nánari samanburð á komum erlendra gesta í sýslurnar þrjár eftir tímabilum ársins 2014. Þar sést vel að ferðamennskan yfir dimmstu vetrarmánuðina er langöflugust í Rangárvallasýslu en á langt í land í Þingeyjarsýslu og Dalasýslu. Jafnframt er áætlað að 43% af gestum í Rangárvallasýslu árið 2014 hafi komið þangað utan sumars en 29% gesta í Dalasýslu og 23% í Þingeyjarsýslu.

Mynd 6.4

Áætlaður fjöldi og hlutfall erlendra ferðamanna í þremur sýslum - eftir tímabilum 2014<sup>24</sup>

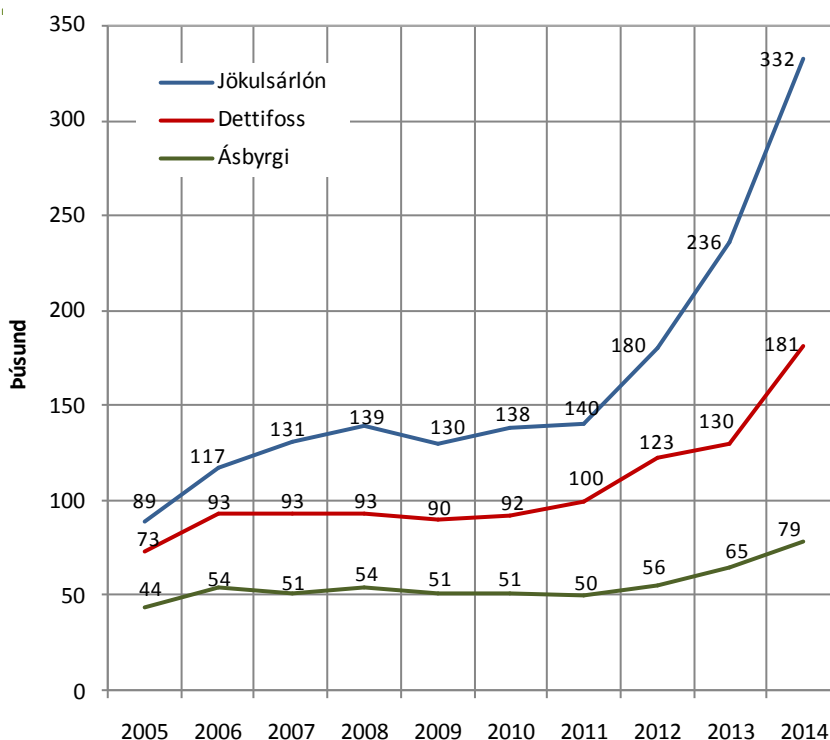


## 6.4 Jökulsárlón, Dettifoss og Ásbyrgi

RRF mælir einnig komur erlendra ferðamanna að fjölmörgum stöðum á landinu. Á mynd 6.5 má sjá áætlaða þróun í fjölda erlendra ferðamanna að Jökulsárlóni, Dettifossi og Ásbyrgi á tímabilinu 2005 til 2014. Þar má glögglega sjá að mesta fjölgunin varð að Jökulsárlóni á þessu árabili eða 3,7 földun, 2,5 földun að Dettifossi og 1,8 földun að Ásbyrgi (80% fjölgun).

Mynd 6.5

Áætlaður fjöldi erlendra ferðamanna að Jökulsárlóni, Dettifossi og Ásbyrgi 2005-2014



<sup>24</sup> Hér er marsmánuður látinn fylgja jaðartíma vegna birtustigs en hann gæti eins flokkast með vetri.

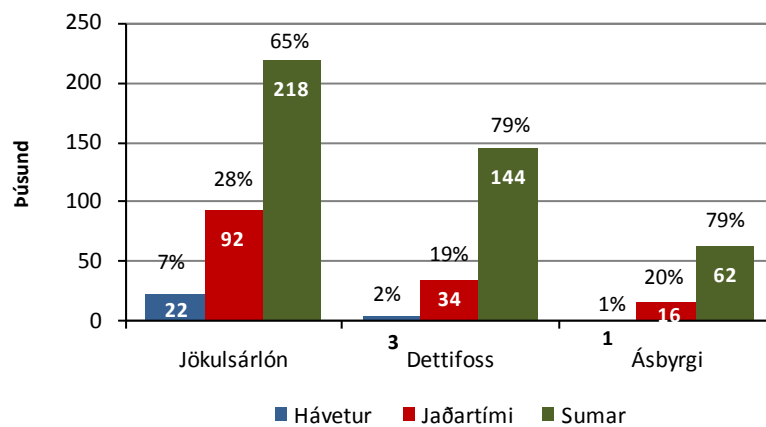




Nemendur og kennari frá Færeyjum við Jökulsárlón.

Á mynd 6.6 má sjá nánari samanburð á komum erlendra gesta á staðina þrjár eftir tímabilum ársins 2014. Þar sést vel að ferðamennskan yfir dimmustu vetrarmánuðina var umtalsverð að Jökulsárlóni en lítil að Dettifossi og Ásbyrgi. Jafnframt er áætlað að 35% af erlendum gestum að Jökulsárlóni árið 2014 hafi komið þangað utan sumars en 21% gesta að Dettifossi og Ásbyrgi.

**Mynd 6.6** Áætlaður fjöldi og hlutfall erlendra ferðamanna að Jökulsárlóni, Dettifossi og Ásbyrgi, eftir tímabilum 2014



## 7.0 Notkun og akstur erlendra ferðamanna á bílaleigubílum 2009 og 2014

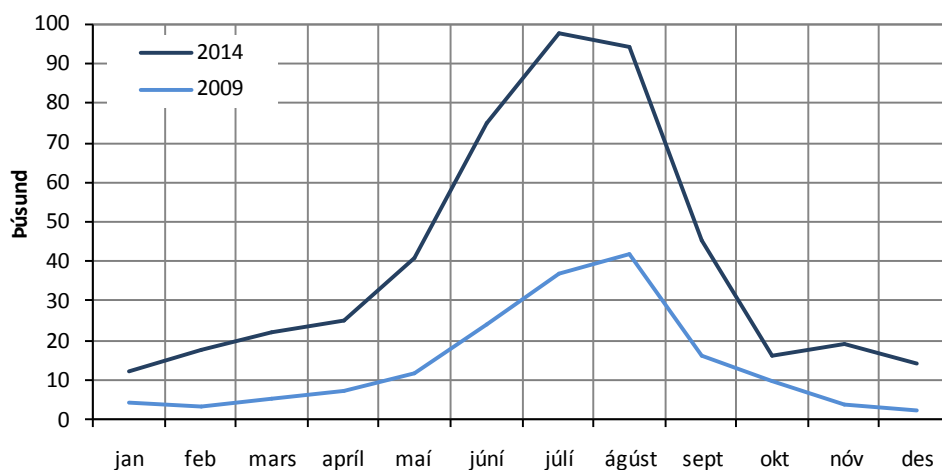


Erlendir ferðamenn á bílaleigubíl í Eyjafirði.

Svo sem fram kom í kafla 2.2 hér að framan hefur notkun erlendra ferðamanna á bílaleigubílum aukist jafnt og þétt frá því að mælingar RRF hófust árið 1996, en þó einkum á síðustu 5-6 árum.

Sé litið nánar til þróunarinnar síðustu árin má áætla út frá *Dear Visitors* könnun RRF að árið 2014 hafi 479 þúsund erlendir ferðamenn nýtt sér bílaleigubíl (48% gesta) samanborið við 166 þúsund árið 2009 (33%).

**Mynd 7.1** Áætlaður fjöldi erlendra ferðamanna sem nýttu sér bílaleigubíla á Íslandi árin 2009 og 2014



	jan	feb	mars	apríl	maí	júní	júlí	ágúst	sept	okt	nóv	des
2014	12,2	17,7	21,8	25,2	40,8	74,7	97,9	94,0	45,5	16,3	18,9	14,0
2009	4,2	3,4	5,1	7,0	11,7	24,2	36,7	41,6	16,0	9,8	3,5	2,3

Þessar niðurstöður sýna 4,7 földun í fjölda erlendra ferðamanna sem nýttu sér bílaleigubíl helstu vetramánuðina árið 2014 samanborið við árið 2009 (janúar, febrúar, nóvember og desember), úr 13,5 í 63 þúsund manns. Þreföldun á jaðartímunum (mars, apríl, maí, sept. og

okt.), úr 50 í 150 þúsund og 2,5 földun yfir sumarmánuðina (júní, júlí og ágúst), úr 103 í 266 þúsund ferðamenn.

Meðalakstur ferðamanna á bílaleigubílum sem þeir nýttu sér árið 2014 var um 1000 km yfir helstu vetrarmánuðina, um 1600 km á jaðarmánuðunum og 2150 km yfir sumarmánuðina. Meðalakstur á dag var 220 km yfir vetrarmánuðina, 270 km á jaðarmánuðum og 205 km að sumarlagi. Kannanir RRF benda til þess að akstur ferðamanna á bílaleigubílum árið 2009 hafi að jafnaði verið um 10% minni en árið 2014.

Lauslega má því áætla að erlendir ferðamenn hafi ekið bílaleigubílum á Íslandi allt að 270 milljónir km árið 2014 (gert ráð fyrir þremur að jafnaði í bíl) en nálægt 90 milljónum km árið 2009, eða þrefalt minna. Þessi áætlaði heildarakstur árið 2014 samsvarar árlegum meðalakstri um 22.500 heimilisbíla á Íslandi (12 þúsund km á ári).



