

Vegagerðin

Umhverfisskýrsla 2007



Útgefandi: Vegagerðin

Ritstjórn: Matthildur B. Stefánsdóttir

Tölvupóstfang: mbs@vegagerdin.is

Forsíðumynd: Austur-Skaftafellssýsla, skammt vestan Hornafjarðarflióts, við Viðborðssel. Viktor Arnar Ingólfsson.

Myndir sem ekki eru merktar ljósmyndara koma ýmist úr myndabanka Vegagerðarinnar eða frá starfsmönnum í umhverfisnefndum.

Endurskoðun: Línuhönnun.

EFNISYFIRLIT

1 Inngangur	5
1.1 Avarp vegamálastjóra.....	5
1.2 Umhverfisstefna Vegagerðarinnar	6
1.3 Umhverfispættir	7
2 Þýðingarmiklir umhverfispættir	8
2.1 Röskun lands	8
2.2 Umferðarhávaði.....	11
2.3 Eldsneyti og olíur	11
2.4 Asfalt.....	13
2.5 Eiturefni og hættuleg efni.....	14
2.6 Spilliefni	18
2.7 Fastur úrgangur	18
2.8 Fráveitur og skólp.....	20
3 Aðrir umhverfispættir	21
3.1 Gamlar námur.....	21
3.2 Steinefni.....	22
3.3 Loftmengun vegna umferðar á vegum	23
3.4 Loftmengun á framkvæmdasvæðum.	26
3.5 Hálkuvarnir og rykbinding.....	26
3.6 Landgræðsla	27
3.7 Sprengingar	28
3.8 Frásog frá vélaverkstæðum	28
3.9 Aflagðar brýr	28
3.10 Síður mikilvægir umhverfispættir.....	29
4 Samfélagspættir	30
4.1 Styrkir til rannsókna	31
4.2 Umferðaröryggi	32
4.3 Starfsmenn	33
4.4 Mat á umhverfisáhrifum	35
4.5 Áningarstaðir og fræðsla	35
Áritun endurskoðanda	37
Viðaukar	38
I Mælanleg markmið – Skorkort.....	38
II Yfirlit um röskun og endurheimt votlendis	39
III Starfsleyfi verkstæða og áhaldahúsa.....	40
IV Yfirlit um námufrágang	41
V Nefndir og hópar.....	43
VI Ársskýrslur umhverfis- og öryggisnefnda 2007	44



Mynd 1. Vegagerð í Norðurárdal 2007.

1 Inngangur

1.1 Ávarp vegamálastjóra

Árið 2007 var áfram unnið að framgangi umhverfisstefnu Vegagerðarinnar af fullum krafti. Það sem ef til vill helst stendur uppúr er að á árinu var unnin svokölluð ferilgreining á starfsemi miðstöðvar, svæðismiðstöðva, svæðisstöðva, þjónustustöðva, brúarvinnu- og málningarflokka í þeim tilgangi að greina umhverfisþætti í starfseminni. Ég vil nota þetta tækifæri til að draga fram helstu breytingar sem það hefur í för með sér.

Þeir þættir sem Vegagerðin taldi áður sína þýðingarmestu umhverfisþætti voru útstreymi gróðurhúsalofttegunda frá rekstrinum, úrgangur, bæði fastur og spilliefni, vatns- og orkunotkun og efnanotkun s.s. til hálkuvarna, rykbindingar og skilþvotts, en það eru þættir sem hafa verið vaktaðir í grænu bókhaldi.

Greiningu á starfseminni lauk seint á árinu og að henni lokinni voru dregnir saman allir umhverfisþættir í starfseminni og flokkaðir eftir mikilvægi. Þeir umhverfisþættir sem Vegagerðin telur nú þá þýðingarmestu eru umhverfisþættir sem bæði þarf að stýra og vakta. Þeir eru röskun lands, umferðarhávaði, eldsneyti og olíur, asfalt, eiturefni og hættuleg efni, spilliefni, fastur úrgangur og loks fráveitur og skólp

Umhverfisþættirnir sem bættust við, röskun lands, umferðarhávaði og fráveitur og skólp hafa ekki verið vaktaðir í grænu bókhaldi, en þó hefur ýmislegt verið gert í þeim málum. Um röskun lands hafa t.d. verið í gildi mælanleg markmið um frágang gamalla náma, um að uppfylla skilyrði í mati á umhverfisáhrifum og um endurheimt votlendis. Varðandi umferðarhávaða þá er hann einn af þeim umhverfisþáttum sem tekið hefur verið á við mat á umhverfisáhrifum nýframkvæmda og hvað varðar fráveitur og skólp þá er Vegagerðin með gildandi starfsleyfi frá heilbrigðisnefndum sveitarfélaga fyrir öll sín verkstæði og þjónustustöðvar.

Aðrir þættir sem Vegagerðin telur nauðsynlegt að þekkja og stýra, en síður þarf að vakta eru gamlar námur, steinefni, loftmengun vegna umferðar á vegum, hálkuvarnir og rykbinding, landgræðsla, sprengingar, frásog frá vélaverkstæðum og aflagðar brýr.

Um frágang gamalla náma, notkun steinefna, losun CO₂ frá umferð á vegum, notkun efna við hálkuvarnir og rykbindingu, notkun áburðar og fræja við landgræðslu og fjölda aflagðra brúa eru reyndar teknar saman tölulegar upplýsingar ár hvert, þannig að þeir þættir eru í rauninni vaktaðir árlega.

Næstu skref verða að setja nauðsynlegar verklagsreglur og leiðbeiningar og að fara með umhverfismálin í innri úttektir sem gerðar eru reglulega á starfseminni, auk þess að fræða starfsmenn og fá þá til að vinna saman að bættri umhverfismenningu Vegagerðarinnar.

Á hverju ári bætast þannig við ný viðfangsefni til að vinna að á sviði umhverfismála stofnunarinnar, auk þeirra föstu verkefna sem sífellt eru í gangi. Ég vil þakka þeim starfsmönnum um allt land sem vinna ótrauðir að framgangi þessara mikilvægu mála í starfsemi okkar.

Hreinn Haraldsson

1.2 Umhverfisstefna Vegagerðarinnar

Hlutverk Vegagerðarinnar er að þróa og sjá um vegakerfið á sem hagkvæmasta hátt með þarfir samfélagsins, öryggi vegfarenda og umhverfissjónarmið að leiðarljósi. Meginmarkmið umhverfisstefnu Vegagerðarinnar er góð sambúð vegar og umferðar við umhverfi og íbúa.

Til að ná þessu meginmarkmiði hefur Vegagerðin sett sér eftirfarandi umhverfisstefnu:

- Að setja mælanleg markmið varðandi umhverfismál og endurskoða þau með hliðsjón af árangri, setja nauðsynlegar verklagsreglur og fylgja þeim eftir
- Að vinna að stöðugum umbótum í umhverfismálum í anda sjálfbærrar þróunar
- Að haga starfsemi í samræmi við gildandi lög og reglur um umhverfismál
- Að efla umhverfisvitund og áhuga starfsmanna á mikilvægi umhverfismála
- Að taka tillit til umhverfisáhrifa við innkaup á aðföngum
- Að fara sparlega með auðlindir og farga úrgangi með sem minnstum umhverfisspjöllum
- Að kynna verktökum, birgjum, vegfarendum og stjórnvöldum stefnu Vegagerðarinnar í umhverfismálum
- Að endurskoða umhverfisstefnuna á tveggja ára fresti



Mynd 2. Grafið í Miðfirði í hörkugaddi. Hestarnir héldu að þeir væru að fá tuggu en ekkert kom nema möl.

1.3 Umhverfispættir

Vegagerðin hefur farið í gegnum starfsemi miðstöðvar, svæðismiðstöðva, svæðisstöðva, þjónustustöðva, brúarvinnu- og málningarflokka í þeim tilgangi að greina umhverfispætti í starfseminni. Þeir þættir sem Vegagerðin taldi áður þá mikilvægustu voru útstreymi gróðurhúsalofttegunda vegna eldsneytisnotkunar, úrgangur, vatns-, orku- og efnanotkun. Eftir greininguna bættust við mikilvægir umhverfispættir eins og röskun lands, umferðarhávaði og fráveitur en vatns- og orkunotkunin fór í flokk með síður mikilvægum umhverfispáttum. Umhverfispættirnir í starfsemi Vegagerðarinnar eru nú flokkaðir þannig:

- A. Þýðingarmiklir umhverfispættir sem nauðsynlegt er að stýra og vakta
- B. Umhverfispættir sem nauðsynlegt er að þekkja og stýra, en ekki vakta og
- C. Umhverfispættir sem ekki er nauðsynlegt að viðhalda upplýsingum um.

A. Þýðingarmiklir umhverfispættir í starfseminni eru:

- Röskun lands
- Umferðarhávaði
- Eldsneyti og olíur
- Asfalt
- Eiturefni og hættuleg efni
- Spilliefni
- Fastur úrgangur
- Fráveitur og skólp

Nú þegar er öllum þessum þáttum stýrt. Þeir eru allir vaktaðir árlega að einhverju leyti, þó má ýmislegt gera betur. Sjá vöktun í kafla 2.

B. Aðrir umhverfispættir sem Vegagerðin telur nauðsynlegt að þekkja og stýra, en ekki vakta eru:

- Gamlar námur
- Steinefni
- Loftmengun vegna umferðar á vegum
- Hálkuvarnir og rykbinding
- Landgræðsla
- Sprengingar
- Frásog frá vélaverkstæðum
- Aflagðar brýr



Mynd 3. Þjónustustöð Vegagerðarinnar á Húsavík.

2 Þýðingarmiklir umhverfisþættir

Þýðingarmiklum umhverfisþáttum er stýrt t.d. með verklagsreglum og leiðbeiningum til starfsmanna, með útboðsgögnum verktaka og með mælanlegum árlegum markmiðum, sjá í viðauka I. Árangur stýringarinnar kemur í ljós við árlega vöktun hér í grænu bókhaldi.

2.1 Röskun lands

Þessi umhverfisþáttur er einn sá þýðingarmesti í rekstri Vegagerðarinnar og sá sem almennir vegfarendur taka mest eftir. Hann hefur því mikil áhrif á ímynd Vegagerðarinnar.

Um er að ræða röskun lands vegna mælinga og framkvæmda svo sem við nýframkvæmdir eins og veglagningu og brúarvinnu, frágang vega og landmótun vegsvæða og náma, röskun votlendis, akstur utan vega vegna landmælinga og úrgang og olíusmit vegna vegavinnu.

Umhverfisáhrifin eru að mestu staðbundin, eins og röskun á landslagi og jarðmyndunum, eituráhrif í ár, vötn eða firði, grunnvatnsmengun, jarðvegsmengun, loftmengun vegna ryks og sóts, titringur vegna sprenginga, hávaði, sjónræn áhrif og breytingar á vistkerfum dýra og/eða plantna.

Um umhverfisþáttinn gilda meðal annars lög um náttúruvernd og lög um mat á umhverfisáhrifum.

Fyrirbyggjandi stýring hjá Vegagerðinni felur í sér:

- Að framkvæmdir fara í mat á umhverfisáhrifum samkvæmt lögum.
- Mælanlegt meginmarkmið um að framkvæmdir taki tillit til umhverfis, en það felur í sér nokkur undirmarkmið um frágang gamalla efnisnáma, að gerð séu kynningargögn um öll verk, að öll skilyrði í mati á umhverfisáhrifum séu uppfyllt og að endurheimt sé votlendi á móti öllu röskuðu votlendi í verkum sem fara í mat á umhverfisáhrifum.
- Útboðsgögn með kröfum til verktaka.
- Verklagsreglur um frágang gamalla efnisnáma og um gerð kynningargagna.
- Viðmið í hönnun eins og leiðbeiningar, vegstaðall og verklýsingin Alverk '95.
- Viðurkenningar vegna hönnunar og frágangs.

Tilfærsla jarðefna og landmótun

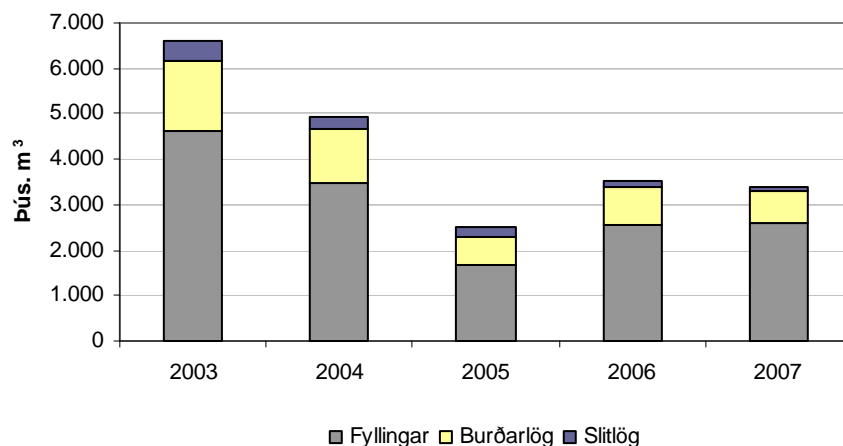
Í töflu 1 eru tölur um tilfærslu jarðefna og landmótun í vegagerð árið 2007. Þær eru teknar saman á svæðisskrifstofum Vegagerðarinnar og byggja að mestu á útboðsgögnum.

Þar sem Vegagerðin kaupir jarðefni af handhöfum námuréttar er frágangur á námum, þ.e. mótun yfirborðs á röskuðu landi, ekki skráður. Þetta á einkum við í Reykjanesumdæmi.

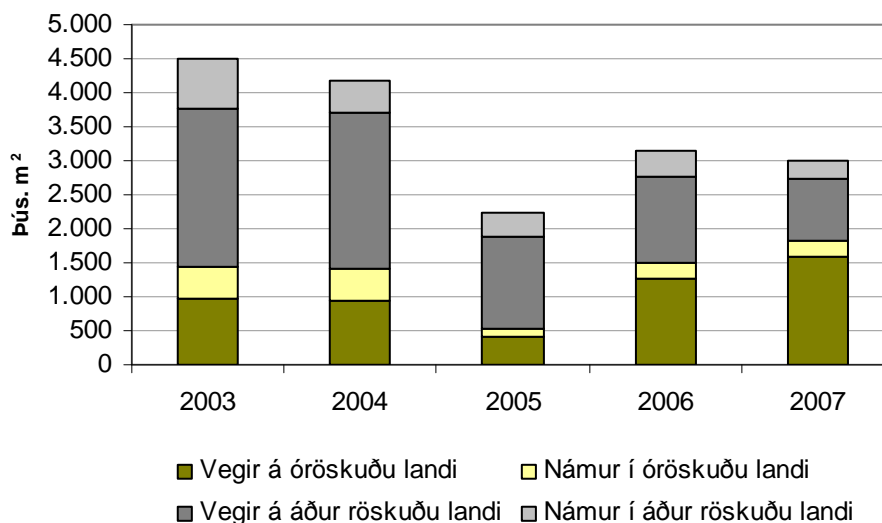
Tafla 1. Tilfærsla jarðefna og landmótun við framkvæmdir 2007.

Vegagerðarsvæði	Tilfærsla jarðefna (þús. m ³)				Landmótun (þús. m ²)			
					Oraskað land		Raskað land	
	Fyllingar ¹⁾	Burðarlög	Slitlög	Unnið úr föstu bergi	Vegir	Námur	Vegir	Námur
Suðursvæði	304	173	37	17%	184	25	160	0
Suðvestursvæði	158	118	21	77%	10	0	93	5
Norðvestursvæði	1.550	295	7	67%	1.189	201	509	128
Norðaustursvæði	564	141	7	4%	212	5	155	130
Allt landið	2.576	727	72	47%	1.595	231	916	263

¹⁾ Í veg og utan vegar svo sem fláfleygar og hljóðmanir.

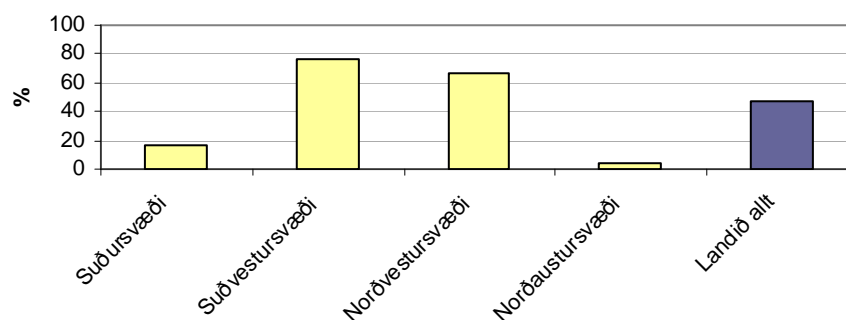


Mynd 4. Tilfærsla jarðefna við vegagerð árin 2003-2007.



Mynd 5. Landmótun við vegagerð árin 2003-2007.

Stöðugt fer vaxandi að föst bergefni séu möluð til notkunar í burðarlög og slitlög í vegagerð en það er talið heppilegra með tilliti til umhverfisins að nota efni úr föstu bergi en efni úr lausum jarðlögum. Nú var í fyrsta skipti í langan tíma gerð tilraun til að áætla og draga saman upplýsingar um notkun á föstu bergi til vegagerðar. Af þeim 3.375 m³ jarðefna sem voru notaðir í fyllingar, burðarlög og slitlög á árinu var áætlað að tæplega 1.600 m³ væru unnir úr föstu bergi eða um 47%. Þetta er ánægjuleg niðurstaða því hlutfallið var lengi aðeins um 10%.



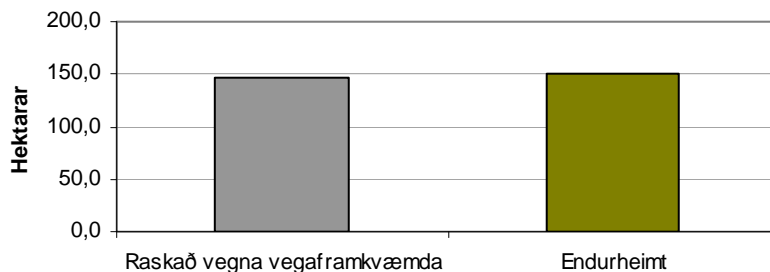
Mynd 6. Hlutfall af föstu bergi árið 2007 í fyllingar, burðarlög og slitlög.

Votlendi

Vegagerðin forðast röskun votlendis sé þess nokkur kostur. Bæði vegna þess að votlendi er almennt óheppilegt vegstæði sem og vegna náttúruverndarsjónarmiða.

Vegagerðin færir votlendisbókhald sem sjá má í viðauka II og mynd 7. Þegar votlendi raskast vegna vegagerðar fer endurheimtin oft fram árið á eftir og jafnvel líka árið þar á eftir meðal annars vegna framboðs á landi til endurheimtar. Votlendisbókhaldið nær því nokkur ár aftur í tíma. Frá árinu 1996 hefur Vegagerðin raskað 146 hekturum af votlendi vegna framkvæmda sem farið hafa í mat á umhverfisáhrifum. Við mótvægisáðgerðir vegna þessara framkvæmda hafa verið endurheimtir um 150 hektarar af sambærilegu votlendi. Vegagerðin hefur haft samráð við Umhverfisstofnun um val á landi til endurheimtar, en almennt er reglan sú að sé votlendi raskað fari fram endurheimt á sambærilegu framræstu votlendi á sama vegagerðarsvæði.

Aðeins var raskað votlendi á NA-svæði á árinu 2007 en þar fóru 18,5 hektarar vegna framkvæmda við Hringveg (1) í Skjöldólfsstaðhnjúki. Fyrirhugað er að endurheimta sambærilegt gróðurlendi á sama svæði sumarið 2008. Þrátt fyrir þessa röskun var staða votlendisbókhalds Vegagerðarinnar góð á landsvísu um síðustu áramót, eða 3,8 hekturum meira verið endurheimt en raskað.



Mynd 7. Heildarröskun og endurheimt votlendis vegna vegagerðar frá árinu 1996.

Tafla með nánari upplýsingum um röskun og endurheimt votlendis er í viðauka II.

Viðurkenningar vegna hönnunar og frágangs

Vegagerðin veitir viðurkenningar vegna hönnunar og frágangs á þriggja ára fresti. Tilgangurinn með viðurkenningunum er að efla vitund um útlit og frágang mannvirkja meðal starfsmanna og verktaka Vegagerðarinnar, stuðla að umræðu þar um og að vitna um ákveðinn vilja yfirstjórnarinnar á þessu sviði. Árin 2003 og 2006 voru veittar viðurkenningar fyrir gerð og frágang mannvirkja á árunum 1999-2001 og 2002-2004. Verkefnið hefur verið tilraunaverkefni og verður í þróun á næstu árum.

Vatnaleið á Snæfellsnesi hlaut viðurkenninguna árið 2003. Í greinargerð dómnefndar kom fram að: Vegurinn liggur að mestu um opið land þar sem víða er fallett útsýni. Mjög vel hefur tekist að fella veginn að landinu þannig að náðst hefur tæknilega góð veglína sem dregur fram fegurð umhverfis og útsýnis án þess að röskun á landslagi sé tilfinnanleg. Frágangur er góður og hnökkrar á útfærslu minni háttar. Áningastaður er mjög vel heppnaður bæði hvað snertir staðsetningu, gerð og frágang. Frágangi á námum er ekki að fullu lokið.

Norðausturvegur á Tjörnesi ásamt áningarstaðnum á Teigsbjargi hlaut viðurkenninguna árið 2006. Í greinargerð dómnefndar segir: Kaflinn er um 11 km langur, frá Bangastöðum á Tjörnesi, um Fjallahöfn og Lónsós að Víkingavatni. Hönnun vegarins lýsir áræðni, sem hefur gengið upp og niðurstaðan er góð lausn. Veglínan er mjög falleg, en nokkuð stíf og heildarupplifun góð. Grjóthrun er nokkuð úr bröttum bergskeringum en þess hefur verið gætt að hafa öryggissvæði (skurði) nægilega breið til að fyrirbyggja hættu. Áningastaðurinn er mjög vel heppnaður og gróðurþekja vel gerð. Nefna verður þó að óregla er í hæðarlegu brúar á Lónsós og úlitsgalli er á bríkum.

Umhverfis- og öryggisnefndir Vegagerðarinnar tilnefndu vorið 2008 fullgerð umferðarmannvirki og landmótunarverkefni sem lauk á árunum 2005-2007 og er áætlað að veita næstu viðurkenningu á komandi hausti.

2.2 Umferðarhávaði

Um er að ræða umferðarhávaða á þjóðvegum sem fer yfir mörk reglugerðar um hávaða nr. 933/1999.

Áhrifin eru helst í þéttbýli þar sem íbúðarhús eru nærri fjölförnum umferðarmannvirkjum. Áhrifin geta þó einnig verið í dreifbýli t.d. þar sem umferðarþungir þjóðvegir liggja í gegnum bæjarfélög eða nærri lögbýlum eða frístundabyggðum.

Umferðarhávaði er umhverfisþáttur sem tilgreina þarf í mati á umhverfisáhrifum og viðmið er ofangreind reglugerð. Á árinu 2007 veitti Skipulagsstofnun álit á einni matsskýrslu en það var vegna lagningar fyrirhugaðs Norðausturvegar til Vopnafjarðar. Umferðarhávaði er einn þeirra umhverfisþátta sem fjallað var um í skýrslunni en breytingar á hávaða vegna framkvæmdarinnar eru háðar veglínunni. Þær veglínur sem urðu fyrir valinu voru Vesturárdalsleið innan við Hauksstaði og um Búastaði. Vesturárdalsleið innan við Hauksstaði hefur í för með sér að umferðarhávaði verður í innanverðum Vesturárdal þar sem enginn umferðarhávaði hefur verið. Umferðarhávaðinn mun hafa áhrif á veiðimenn í Vesturdalsá. Vesturárdalsleið um Búastaði liggur um byggð í Vesturárdal og umferðarhávaði sem henni fylgir mun hafa áhrif á íbúa, veiðimenn og sumarhúsaeigendur. Hún liggur það langt frá íbúðarhúsum og sumarhúsum að viðmiðunargildi um hljóðstig er uppfyllt. Sjá nánar í matsskýrslunni á heimasíðu Vegagerðarinnar: *Vegagerdin.is*, *Framkvæmdir*, *Umhverfismat* og *kynningargögn*, *Matsskýrslur*, *Norðausturvegur til Vopnafjarðar*.

2.3 Eldsneyti og olíur

Um er að ræða allt eldsneyti og olíur sem notað er í rekstri Vegagerðarinnar svo sem dísilolíu, bensín og smurolíur Vegagerðarinnar á bíla, vinnuvélar og smátæki eins og sláttuvélar. Umhverfisþátturinn nær einnig yfir olíutanka við starfsstöðvar Vegagerðarinnar sem ýmist eru niðurgrafir, ofanjarðar, eða litlir færanlegir svokallaðir olíukálfar.

Vegagerðin átti 124 bifreiðar, 105 vinnuvélar og sex varaafstöðvar í árslok 2007. Bifreiðum hefur fækkað um 2 frá fyrra ári en fjölgað um eina vinnuvél. Olíuafgreiðslubúnaður er í notkun á 11 stöðum.

Keyptir voru 270.184 lítrar af dísilolíu og 43.084 lítrar af bensíni á fólksbíla á síðasta ári.

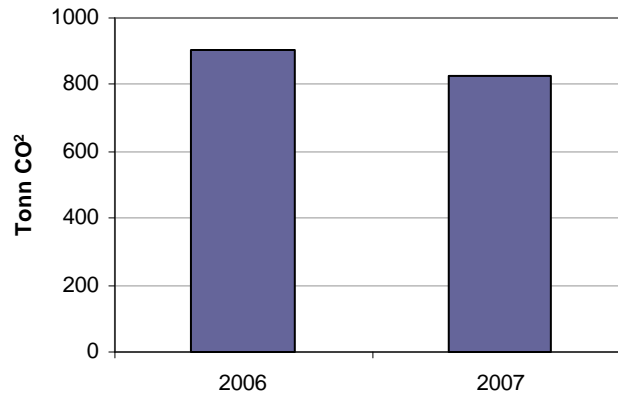
Losun frá fólksbílum Vegagerðarinnar var samtals 829 tonn CO₂ á árinu en var 906 tonn árið 2006. Losun hefur því dregist saman um rúmlega 9% á milli ára.

Tafla 2. Losun koltvísýrings CO₂ frá bifreiðum árin 2006 og 2007.

	CO ₂ tonn 2006	CO ₂ tonn 2007
Fólksbílar knúnir dísilolíu	776	729
Fólksbílar knúnir bensíni	130	100
Samtals	906	829

Vegagerðin birti í fyrra tölur um eldsneytisnotkun vinnuvéla. Vegagerðin er smám saman að hætta rekstri slíkra tækja og selja þau, en vinna á þeim færast þess í stað til verktaka. Ákveðið var að hætta að birta þessar tölur því þær munu smám saman lækka og að lokum detta út. Þær myndu því ekkert segja okkur um notkun eldsneytis á vinnuvélum við vinnu á vegakerfinu.

Vegagerðin hefur sett sér það markmið að draga úr losun CO₂ frá fólksbílum sínum á árinu 2008. Ákveðið var að setja hóflegt markmið til að byrja með, 900 tonn, en það er nú ljóst að óhætt hefði verið að setja markið við 800 tonn.



Mynd 8. Losun CO₂ frá fólksbílum í eigu Vegagerðarinnar árin 2006 og 2007.

Við útreikninga á losun CO₂ frá bifreiðum voru notaðir stuðlar úr skýrslu Orkusparnefndar¹.

Aðgerðir sem vænlegar eru til að draga úr mengun bíla

Vistvænir bílar

Ríkisstjórnin hefur ákveðið að beina þeim tilmælum til allra ríkisstofnana, þar með talið Vegagerðarinnar, að við endurnýjun á bifreiðum í eigu ríkisins verði almennt keyptar vistvænar útfærslur af bílum. Er að því stefnt að í lok árs 2008 verði 10% bifreiða í eigu ríkisins knúnar vistvænum orkugjöfum. 20% í lok árs 2010 og 35% í lok árs 2012. Jafnframt hefur vörugjald af metanbílum verið fellt niður tímabundið fram til ársloka 2009 í því skyni að hvetja enn frekar til notkunar á vistvænum bílum.

Meirihluti fólksbíla Vegagerðarinnar er staðsettur utan höfuðborgarsvæðisins 102 bílar eða 82% af bílaflofanum. Fólksbílar Vegagerðarinnar eru því hlutfallslega lítið notaðir á höfuðborgarsvæðinu þar sem eldsneytisstöðvar með vistvænt eldsneyti eru staðsettar, eins og vetnis og metanstöðvar. Þeir bílar sem staðsettir eru á höfuðborgarsvæðinu eru auk þess aðallega eknir úti á þjóðvegum nema tveir sparneytnir smábílar, Skoda Octavia og Toyota Yaris og tveir litlir sendibílar sem eru notaðir til innanbæjarerinda. Rekstrardeild Vegagerðarinnar hefur það verkefni með höndum að kaupa vistvænstu útfærslur bíla og vinnuvéla sem kostur er á hverju sinni.

Eitt af mælanlegum markmiðum Vegagerðarinnar 2008 er að draga úr eldsneytisnotkun fólksbíla í rekstri sínum.

Fjarfundir

Vegagerðin er með fjarfundabúnað sem hefur talsvert dregið þörf á akstri og flugferðum.

Skógrækt

Samkvæmt reiknivél á Kolvidur.is þarf að gróðursetja um 10 trjáplöntur á ári fyrir hvert tonn sem losnar af CO₂. Þar sem fólksbílar Vegagerðarinnar losuðu tæplega 830 tonn á síðastliðnu ári þyrfti Vegagerðin að láta gróðursetja um 8.300 trjáplöntur. Kostnaður vegna þess næmi um 1,2 milljónum. Ekki er gert ráð fyrir fé til þess á samgönguáætlun.

Umhverfis- og öryggisnefndir Vegagerðarinnar vinna meðal annars að skógræktar- og uppgræðslumálum á árlegum umhverfisdögum og má nefna sem dæmi að vorið 2008 gróðursetti umhverfis- og öryggisnefnd SV-svæðis 150 birkiplöntur og 30 reynitré við áningarstað nærri Kleifarvatni á Reykjanesi. Meira er fjallað um umhverfis- og öryggisnefndirnar í kafla 5.3.

Vistakstur

Vorið 2008 tók til starfa nefnd á vegum samgönguráðuneytisins um vistakstur. Helstu verkefni nefndarinnar eru að safna upplýsingum um útblástur frá umferðinni, setja fram

¹ Eldsneytisspá 2001-2030, 2001. Orkustofnun, OS-2001/040. (Viðauki 2 – einingar).

raunhæfar leiðir um að draga úr útblæstri með vistakstri og setja fram tillögur um hvernig gera á vistakstur almennan meðal íslenskra bílstjóra. Áætlað er að nefndin skili tillögum sumarið 2008.

Þátttakendur í nefndinni eru auk samgönguráðuneytisins, Vegagerðin, Umferðarstofa, Orkusetur, Félag íslenskra bifreiðaeigenda og Ökukennarafélag Íslands.

Hreyfilhitarar

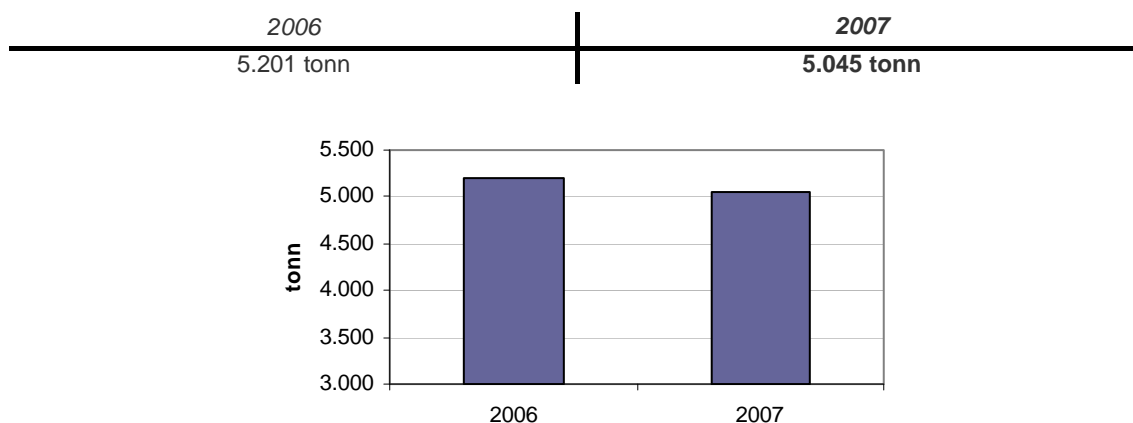
Á fjórum bílastæða Vegagerðarinnar í Borgartúni eru rafmagnsinnstungur ætlaðar til nota fyrir hreyfilhitara/mótorhitara. Þessar innstungur hafa ekki verið mikið notaðar undanfarin ár vegna hlýinda að vetri til, en það borgar sig þó að nota hreyfilhitara ef hitastig fer niður fyrir 5°C skv. upplýsingum Ökukennarafélags Íslands². Hreyfilhitari er í einni af sendibifreiðum Vegagerðarinnar í Reykjavík.

2.4 Asfalt

Allt asfalt sem notað er í rekstri Vegagerðarinnar fellur undir þennan umhverfisþátt. Meginreglan í útboðum Vegagerðarinnar er sú, þar sem því verður við komið, að viðkomandi verktaki leggi til asfalt og íblöndunarefni. Á landsbyggðinni, þar sem Vegagerðin er með birgðatanka geti verktakar hins vegar keypt efni af Vegagerðinni. Meira er því notað af asfalti til vegagerðar á landsvísu en hér kemur fram.

Rekstrardeild Vegagerðarinnar seldi verktökum 5.045 tonn af asfalti á árinu.

Tafla 3. Sala á asfalti frá rekstrardeild Vegagerðarinnar.



Mynd 9. Sala á asfalti frá rekstrardeild Vegagerðarinnar 2006 og 2007.

Asfalt er vökvi við venjulegan meðhöndlunarhita, fast efni við stofuhita. Það leysist ekki í vatni, leysist að hluta í feiti og er uppleysanlegt í flestum lífrænum leysum svo sem terpentínu.

Nokkur umhverfismengun fylgir asfaltbundnu slitlagi vega. Þegar slitlag er lagt gufa leysiefni upp svo sem terpentína, ef þeim hefur verið blandað saman við asfaltið. Asfalt er flókin blanda ýmissa lífrænna efnasambanda. Þar á meðal eru svokölluð PAH-efni sem eru mengandi tjöruefni og safnast meðal annars fyrir í lífkeðjunni. Styrkur þeirra í asfalti er talinn vera á bilinu 6-60 hlutar í milljón (ppm). Asfalt inniheldur þungmálmana nikkell og vanadíum í heldur meira mæli eða 100-600 ppm. Almennt er þó þungmálmamengun ekki sérstaklega tengd notkun asfalts.

Bifreiðaumferð slítur malbiki eins og vel er kunnugt, einkum þegar um er að ræða notkun nagladekkja. Við það fer asfalt út í umhverfið einkum í formi svifryks.

Á árinu voru lagðir 3.402 m² af bundnu slitlagi sem er um 11% af heildarflatarmáli bundinna slitlaga. Þetta samsvarar um 568 km af 6 m breiðu slitlagi. Fyrst og fremst er um að ræða endurnýjun á klæðingu, en malbik er einungis notað á umferðarmestu veginum og í þéttbýli. Með aukinni umferð eykst þörfin fyrir malbiksslitlög.

² www.aka.is/1/frettir/EcoDriving_kynning.pdf

2.5 Eiturefni og hættuleg efni

Um er að ræða öll efni sem Vegagerðin notar og falla undir lög um eiturefni og hættuleg efni, önnur en eldsneyti, olíur og asfalt sem eru sérstakir umhverfispættir. Þetta eru efni merkt Tx og T, *sterkt eitur og eitur*, og efni merkt Xn, C, Xi, E, Fx, F, O og N, *hættulegt heilsu, ætandi, ertandi, sprengifimt, afar eldfimt, mjög eldfimt, eldnærandi, og hættulegt umhverfinu*.

Halda þarf þessum efnum í hæfilegri fjarlægð frá stöðuvötnum, ám, grunnvatnssvæðum og sjó. Við mikinn leka ber að binda efnin með ísogsefnum til að hindra að þau berist út í umhverfið, þetta á einnig við þótt þau teljist vera vistvæn. Setja úrganginn í lokað ílát og merkja með innihaldi. Senda síðan til spilliefnamóttöku til förgunar.



Á árinu 2007 hófst vinna við að skrá öryggisblöð í brunninn Varasöm efni á innra neti Vegagerðarinnar fyrir starfsmenn. Í öryggisblaði efnis eru meðal annars innihaldslýsing, varúðarupplýsingar, leiðbeiningar um skyndihjálp o.fl. Það er eitt af markmiðum Vegagerðarinnar fyrir árið 2008 að þessu verki ljúki á árinu.

Það er stefna Vegagerðarinnar, innkaupastefna, að tekið sé tillit til heilbrigðis- og umhverfissjónarmiða eins og kostur er. Starfsmenn eru því hvattir til að vanda val á efnum til nota við vinnu sína, því oft er hægt að fá jafngóðar vörur á svipuðu verði en sem innihalda minna af varasömum efnum. Umhverfismerkt efni eru til dæmis góður kostur þegar hægt er að koma því við.



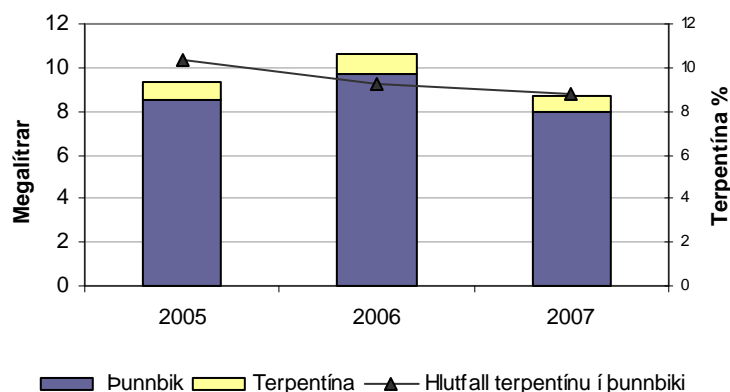
Mynd 10. Umhverfismerkin Svanurinn, Blómið, Blái engillinn, Græna innsiglið og íslenska merkið frá vottunarstofunni Túni.

Terpentína

Þunnbik er asfalt með um 10% af lífræna leysiefninu terpentínu, *white spirit*. Þunnbik er notað í klæðingar á þjóðvegum. Heildarnotkun af þunnbiki og terpentínu má sjá í töflu 4 og mynd 11. Veðurfar hefur áhrif á það hve mikið þarf af leysiefni og skýrir það að hluta mismunandi hlutfall milli ára. Vegagerðin hefur markvisst verið að draga úr notkun á terpentínu undanfarin ár samanber mælanlegt markmið um það.

Tafla 4. Notkun þunnbiks og terpentínu í klæðingar á þjóðvegum.

	2006	2007
Þunnbik (lítrar)	9.623.082	7.976.715
Terpentína (lítrar)	894.947	703.402
Terpentína í þunnbiki %	9,3	8,8



Mynd 11. Heildarnotkun þunnbiks og terpentínu og hlutfall terpentínu í þunnbiki.

Vegagerðin hefur undanfarin þrjú ár styrkt tilraun með klæðingu með repjubiki þar sem ætlunin var að leggja klæðingu með repjubiki með lífrænni repjuolíu í stað þunnbiks með lífrænum leysiefnum. Verkefnið hefur skilað svo góðum árangri að ákveðið hefur verið að nota repjubik í klæðingar framvegis. Áframhaldandi rannsóknir verða þó gerðar, meðal annars varðandi það hvort köfnunarefnissambönd úr áburði geti verið í repjunni og þá hugsanlega mengað jarðveg og gert efnið miður æskilegt á vatnsverndarsvæðum og öðrum viðkvæmum svæðum.

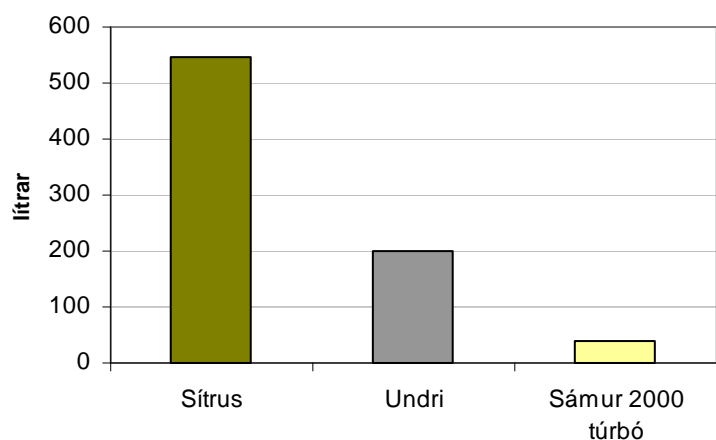
Þvottaefni til stiku- og skiltapvotta

Við þvott á vegstikum og skiltum á árinu 2007 voru notaðir 926 lítrar af Sítrus hreinsi, 200 lítrar af iðnaðarhreinsinum Undri og 40 lítrar af hreinsiefninu Sámi 2000 túrbó.

Sítrushreinsir er fjölhæfur hreinsir unninn úr berki sítrusávaxta. Hreinsar meðal annars olíu og tjöru. Telst vera vistvænn.

Undri er efni sem þróað var með það í huga að nýta fitu sem félli til í matvælaiðnaði til að gera hreinsiefni sem nýtast mætti í iðnaði almennt til að hreinsa olíu og tjöru. Undri hefur því miður ekki virkað nógu vel við þvott á vegstikum með stikuþvottavélum Vegagerðarinnar enda mæðir mjög mikið á stikunum. Undri telst vera vistvænn.

Sámur 2000 túrbó er tvívirkur tjöru- og olíuhreinsir. Hann er bæði olíu- og sápuhreinsir og er vatnsþynnanlegur.



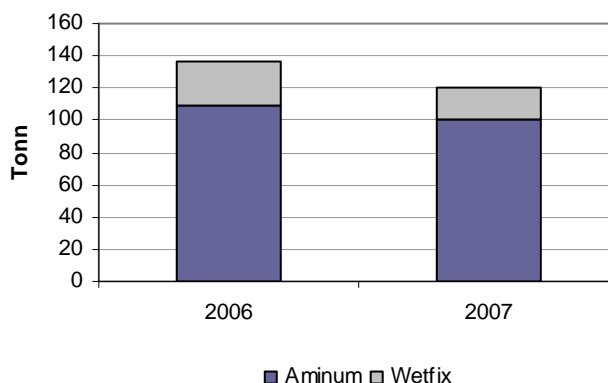
Mynd 12. Heildarnotkun stikuþvottaefna á árinu 2007.

Viðloðunarefni

Hlutverk viðloðunarefna er að auka viðloðun biks og steinefna. Á árinu 2007 voru notuð um 100 tonn af Aminum og um 21 tonn af Wetfix. Heldur minna var notað af efnunum en árið á undan, sjá töflu 5.

Tafla 5. Notkun viðloðunarefna í klæðingar á þjóðvegum.

	Tonn 2006	Tonn 2007
Aminum	109	100
Wetfix	27	21
Samtals	136	121



Mynd 13. Notkun viðloðunarefna í klæðingar á þjóðvegum 2006 og 2007.

Vegmálning

Á árinu 2007 voru 1.397 km merktir með vatnsmálningu og 2.533 km með sprautuplasti, samtals 3.930 km.

Vatnsmálningin inniheldur engin leysiefni og voru notaðir um 55,500 lítrar af málningu. Sprautuplastið inniheldur heldur engin leysiefni og voru notuð um það bil 633 tonn af sprautumassa.

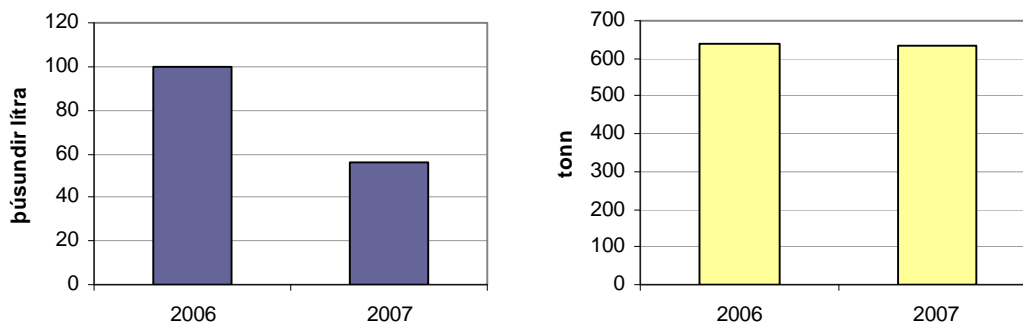
Vatnsmálningin er frá Merkalin AQ6010 frá Geveko. Sprautuplastsefnin eru Swarco SSP30, Cleanosol 45PS30 og Prismo SR55A.

Vinna við merkingar með plastmálningu er talin meira mengandi en með vatnsmálningu þar sem hita þarf steinefnamassann upp í um 200°C. Það er gert með rafstöðvum knúnum dísilolíu. Það vegur þó eitthvað upp á móti að vegi sem merktir eru með plastmálningu þarf oft aðeins að merkja annað hvert ár á meðan merkja þarf með vatnsmálningunni á hverju ári.

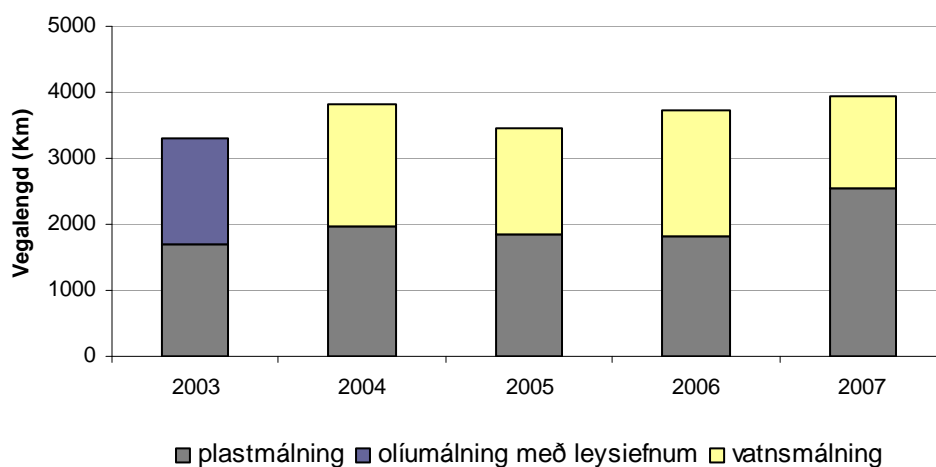
Tafla 6. Notkun vegmálningar á þjóðvegum árin 2005-2007, magntölur.

	2006	2007
Vatnsmálning (þús. ltr.)	100	56
Plastmálning (tonn)	640	633

Þótt minna væri notað af málningarefnunum en árið á undan voru samt merktir fleiri km af vegum, sjá myndir 14 og 15.



Mynd 14. Notkun vegmálningar á þjóðvegum árin 2006 og 2007. Notkun vatnsmálningar í þúsundum lítra til vinstri en notkun plastmassa í tonnum til hægri.



Mynd 15. Vegalengdir þjóðvega sem merktir voru með vegamálningu á árunum 2003-2007.

Gróðureyðir

Gróðureyðir af tegundinni Roundup var notaður hjá Vegagerðinni á árinu við að eyða gróðri sem orðinn er til vandræða í vegköntum, meðal annars vegna snjósöfnunar, aðallega er um að ræða hátt gras. Roundup er varasamt í náttúrunni og er merkt með varnaðarmerkinu N sem þýðir hættulegt umhverfinu. Roundup inniheldur virka efnið glýfosat³. Annar gróðureyðir Clinic er fáanlegur hérlendis sem inniheldur sama virka efnið og hefur því sömu áhrif.

Gróðureyðar sem innihalda glýfosat eru umdeildir. Ýmist eru þeir ekki taldir valda náttúrunni varanlegum skaða því þeir sitji aðeins í umhverfinu í nokkra daga eftir úðun en sumar rannsóknir benda til þess að áhrifa þeirra geti gætt í marga mánuði. Vegagerðin hefur áhuga á að leita annarra leiða við gróðureyðingu og mun meðal annars horfa til reynslu vegagerða á öðrum Norðurlöndum til þess.

Á árinu 2007 voru notaðir 210 lítrar af gróðureyðinum Roundup.

Önnur eitrefni og hættuleg efni

Ekki er stórfelld notkun á öðrum eitrefnum eða hættulegum efnum en hafa þegar verið talin upp. Smurolíur eru notaðar á bíla sem eru smurðir á verkstæðum Vegagerðarinnar. Flestir bílanna fara þó í smurningu á almennum smurstöðvum. Einnig er notaður frostlögur og önnur slík efni eins og nauðsyn krefur. Almenn ræstiefni, uppþvottaduft og því um líkt er notað við þrif.

Vegagerðin þarf að fara í gegnum efnageymslur sínar, skrá öll hættuleg efni og eitrefni sem eru í notkun en fara í spilliefnamóttöku með gamla afganga. Eins þarf að tryggja að efnageymslurnar séu lekaheldar.

³ <http://pesticideinfo.org>

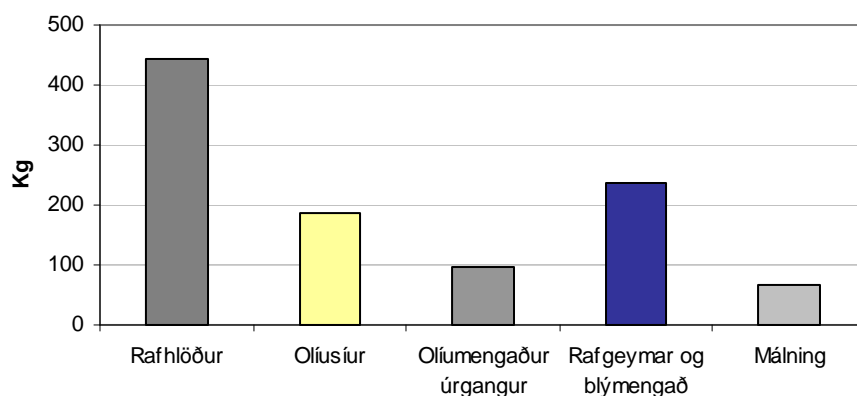
Í innkaupastefnu Vegagerðarinnar er ætlast til þess að starfsmenn taki tillit til umhverfissjónarmiða eins og kostur er við innkaup á slíkum vörum.

2.6 Spilliefni

Spilliefni eru hættulegur úrgangur. Eiginleikar sem gera úrgang hættulegan eru meðal annars sprengifim, eldnærandi og mjög eldfim efni, ertandi efni, hættuleg heilsu og krabbameinsvaldandi efni, eitruð, ætandi eða stökkbreytivaldandi efni og efni hættuleg umhverfinu. Eiginleikarnir eru nákvæmlega taldir upp í III. viðauka reglugerðar nr. 184/2002 um skrá yfir spilliefni og annan úrgang, sjá reglugerð.is.

Tafla 7. Spilliefni sem fóru frá Vegagerðinni til Efnamóttökunnar ehf. á árinu 2007.

	Samtals Kg
Rafhlöður	445
Olíusíur	186
Olíumengaður úrgangur	98
Rafgeymar og blýmengað efni	237
Málning	66



Mynd 16. Spilliefni sem fóru frá Vegagerðinni til Efnamóttökunnar ehf. á árinu 2007.

2.7 Fastur úrgangur

Um er að ræða allan fastan úrgang frá Vegagerðinni annan en spilliefni. Fastur úrgangur er flokkaður í viðeigandi ílát á nokkrum starfsstöðvum.

Landsáætlun um meðhöndlun úrgangs er í gildi fyrir árin 2004 – 2016. Hún hefur það markmið að draga úr myndun úrgangs, auka endurnotkun og endurnýtingu og minnka hlutfall úrgangs sem fer til förgunar. Jafnframt á landsáætlunin að vera sveitarfélögum til leiðbeiningar varðandi svæðisbundna áætlanagerð.

Teknar voru saman upplýsingar frá öllum endurvinnslu- og gámastöðvum á landinu sem Vegagerðin átti viðskipti við. Í fyrra voru aðeins teknar upplýsingar frá Gámaþjónustunni.

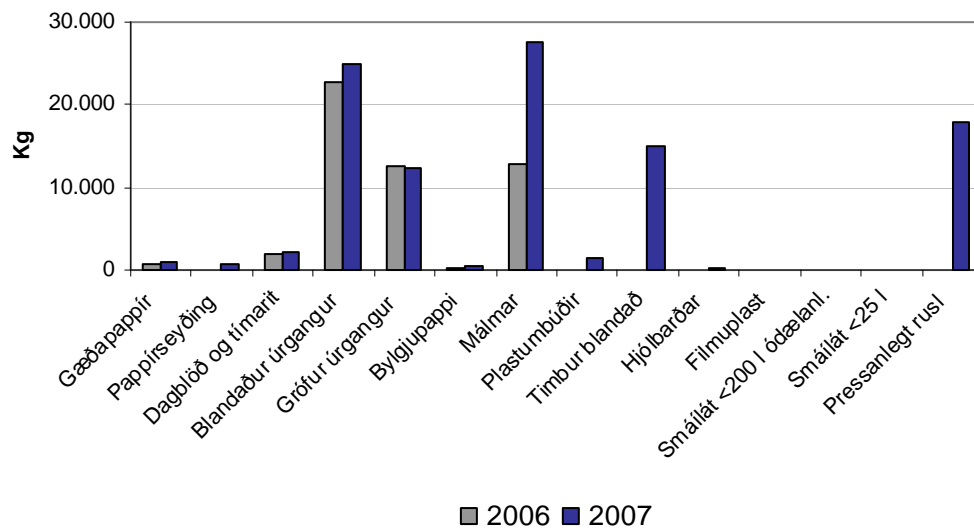
Á nokkrum stöðum er pappír safnað og farið með í endurvinnslu í almenna gáma sveitarfélaga, Vegagerðin hefur því miður ekki upplýsingar um þyngd þess úrgangs.

Magn bylgjupappa hefur aukist frá fyrra ári en þar er um að ræða pappa sem fer í litlu endurvinnslutunnuna í Borgartúninu sem kom seinnipart árs 2006. Það munar því greinilega talsvert um eina litla tunnu.

Vegagerðin stefnir að því að auka hlut endurvinnslu á komandi árum en það mun gerast með aukinni þjónustu sveitarfélaganna. Má nefna sem dæmi nýja endurvinnslustöð, Flokku á Sauðárkróki, en starfsmenn þar eru áhugasamir um að nýta þjónustu hennar.

Tafla 8. Fastur úrgangur til endurvinnslu- og gámastöðva árin 2006 og 2007.

	Samtals 2006 kg	Samtals 2007 kg
Gæðapappír	750	900
Pappírseyðing	-	686
Dagblöð og tímarit	1.980	2.210
Blandaður úrgangur	22.670	24.970
Grófur úrgangur	12.490	12.340
Bylgjupappi	240	525
Málmar	12.810	27.540
Plastumbúðir	0	1.450
Timbur blandað	0	14.940
Hjólbarðar	-	290
Filmuplast	-	80
Smálát <200 l ódælanl.	-	8
Smálát <25 l	-	86
Pressanlegt rusl	-	17.880



Mynd 17. Fastur úrgangur til endurvinnslu- og gámastöðva árið 2007.

2.8 Fráveitur og skólp

Um er að ræða fráveitur, rotþrær, siturleiðslur og sandskiljur sem tengdar eru starfsemi Vegagerðarinnar, t.d.:

- Frárennsli frá verkstæðum, áhaldahúsum og þvottaplönnum sem getur verið mengað af efnum eins og olíum, bensíni, lífrænum leysiefnum eða öðrum mengandi efnum,
- skólp frá starfsmannaaðstöðu og mótuneytum og
- frárennsli vegmannvirkja.

Rotþrær og olíuskiljur hafa það hlutverk að draga úr neikvæðum umhverfisáhrifum frárennslis áður en það er leitt út í vatnsviðtaka.

Vegagerðin hefur safnað afritum af öllum starfsleyfum vegna vélaverkstæða og áhaldahúsa í rafrænt skjalasafn, sjá yfirlit í viðauka III. Unnið er að því að fara yfir hvort vélaverkstæðin og áhaldahúsin uppfylla starfsleyfissskilyrðin varðandi fráveitur og skólp. Áætlað er að því verkefni ljúki í skoðunarferðum á allar starfsstöðvar á komandi mánuðum.

3 Aðrir umhverfispættir

Um er að ræða umhverfispætti sem nauðsynlegt er að þekkja og stýra en óþarfi að vakta. Nokkrir þeirra eru þó engu að síður vaktaðir. Þessir þætti eru gamlar námur, steinefni, loftmengun vegna umferðar á vegum, hálkuvarnir og rykbinding, landgræðsla, sprengingar, frásög frá vélaverkstæðum og aflagðar brýr.

3.1 Gamlar námur

Náttúruverndarlögin sem tóku gildi árið 1999 kveða á um að efnistökusvæði (náma) skuli ekki standa ónotað og ófrágengið lengur en þrjú ár. Í lögnum segir einnig að áður en leyfi er veitt til efnistöku skuli liggja fyrir áætlun námurétthafa um væntanlega efnistöku þar sem meðal annars skal gerð grein fyrir magni og gerð efnis, vinnslutíma og frágangi á námu. Gamlar námur teljast vera þær sem voru opnaðar áður en náttúruverndarlögin tóku gildi.

Í langtímaáætlun um frágang eldri náma var mörkuð sú stefna Vegagerðarinnar að frágangi gamalla náma, sem ekki eru lengur í notkun, skuli lokið á fimmtán árum þ.e. á árunum 2004 – 2018. Það eru um 900 námur sem Vegagerðin áætlar að ganga frá á 15 árum eða um 60 efnisnámur árlega að meðaltali.

Áætlunin gerir ráð fyrir að á Suðursvæði verði gengið frá 176 námum á þessu árabili, 17 á Suðvestursvæði, 462 á Norðvestursvæði og 242 á Norðaustursvæði. Hvert svæði Vegagerðarinnar þarf því að ljúka frágangi á 12 – 31 námu á ári nema Suðvestursvæði þar sem fáar námur eru á ábyrgð Vegagerðarinnar og þar nægir því að ganga frá 1 – 2 námum á ári til að ná markmiðum áætlunarinnar.

Verklagsregla kveður á um það hvernig eigi að standa að frágangi gamalla náma og var frágangur þeirra eitt af mælanlegum markmiðum Vegagerðarinnar árið 2007.

Vegagerðin hefur haft samráð við Umhverfisstofnun um frágang efnisnáma. Eftirlitsmaður Umhverfisstofnunar skoðar allar námur þegar gengið hefur verið frá þeim og ef frágangurinn er fullnægjandi að mati stofnunarinnar gefur hún út vottorð því til staðfestingar.

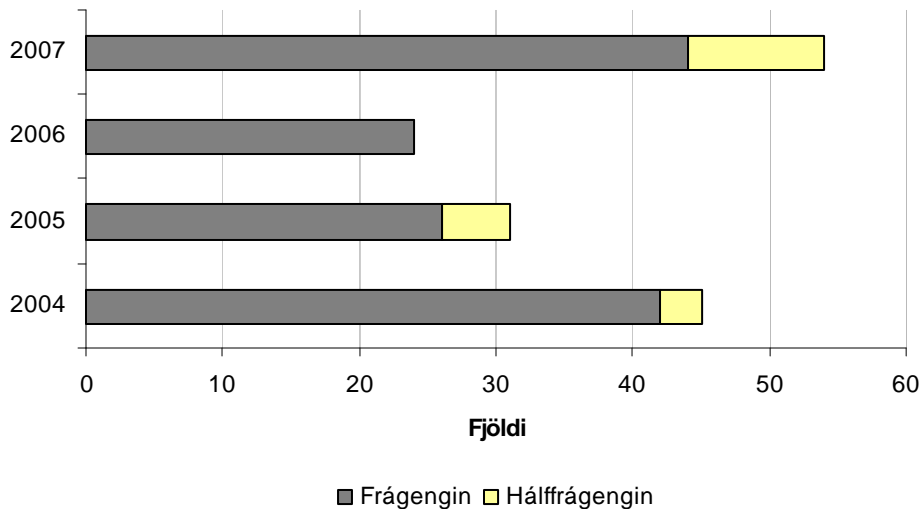
Frágangur gamalla náma fékk í fyrsta skipti sérstaka fjárveitingu í Samgönguáætlun á árinu. Í áætluninni er gert ráð fyrir fjárveitingu á árunum 2007 - 2010 til að fjármagna kostnað við námufrágang.

Í töflu í viðauka IV er yfirlit yfir þær námur sem gengið var frá á árinu 2007.

Markmið langtímaáætlunar um námufrágang á árinu 2007 náðust ekki að fullu. Samtals var lokið við frágang á 54 námum en gert var ráð fyrir frágangi á 60 námum á landinu öllu, sjá töflu 9 og mynd 18.

Tafla 9. Fjöldi efnisnáma sem gengið var frá árið 2007 eftir vegagerðarsvæðum.

	Fjöldi frágenginna náma	Fjöldi hálffrágenginna náma	Árangursmarkmið Vegagerðarinnar 2004-2018
Suðursvæði	6	3	12
Suðvestursvæði	0	0	1
Norðvestursvæði	23	2	31
Norðaustursvæði	15	5	16
Samtals allt landið	44	10	60



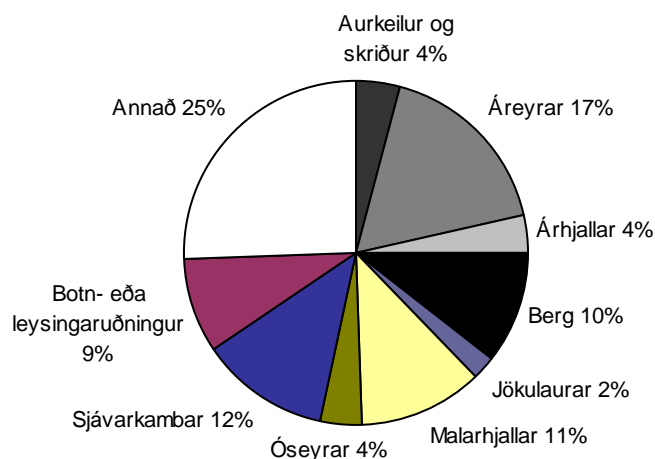
Mynd 18. Fjöldi frágenginna og hálfrágenginna gamla náma árin 2004-2007.

Þess má geta að Vegagerðin ásamt umhverfissráðuneyti o.fl. stóð að útgáfu leiðbeiningaritsins *Námur*, um námuvinnslu og frágang. Ritið er hægt að nálgast á heimasíðu Vegagerðarinnar, *vegagerdin.is*, *Upplýsingar og útgáfa*, *Leiðbeiningar og staðlar*.

3.2 Steinefni

Jarðefni og steinefni sem unnin eru úr þeim, mól, sandur og malað berg, eru mest notuðu byggingarefni og næst mest notuðu náttúrulegu efnin á jörðinni, aðeins vatnið er eftirsóttara. Steinefnaiðnaðurinn er gríðarlega umfangsmikill og kemur við sögu í allri mannvirkjagerð á jörðinni.

Vegagerðin heldur skrá yfir allar námur og skeringar á landinu óháð því hver námurétthafi er eða hefur verið og eru í skránni 3.180 námur. Skráðar eru bæði frágengnar og ófrágengnar námur og skeringar. Samkvæmt námuskrá Vegagerðarinnar eru um 90% allra náma á landinu jarðgrunnsnámur og um 10% náma, berggrunnsnámur. Á mynd 19 sést hlutfallsleg skipting náma og skeringa á landinu eftir meginflokkum jarðmyndana.



Mynd 19. Hlutfallslegur fjöldi náma og skeringa á Íslandi eftir jarðmyndun.

3.3 Loftmengun vegna umferðar á vegum

Loftmengun á þjóðvegum stafar að mestu leyti af losun gróðurhúsalofttegunda og útblæstri svifryks frá farartækjum á vegakerfinu sem ganga fyrir bensíni og dísilolíu.

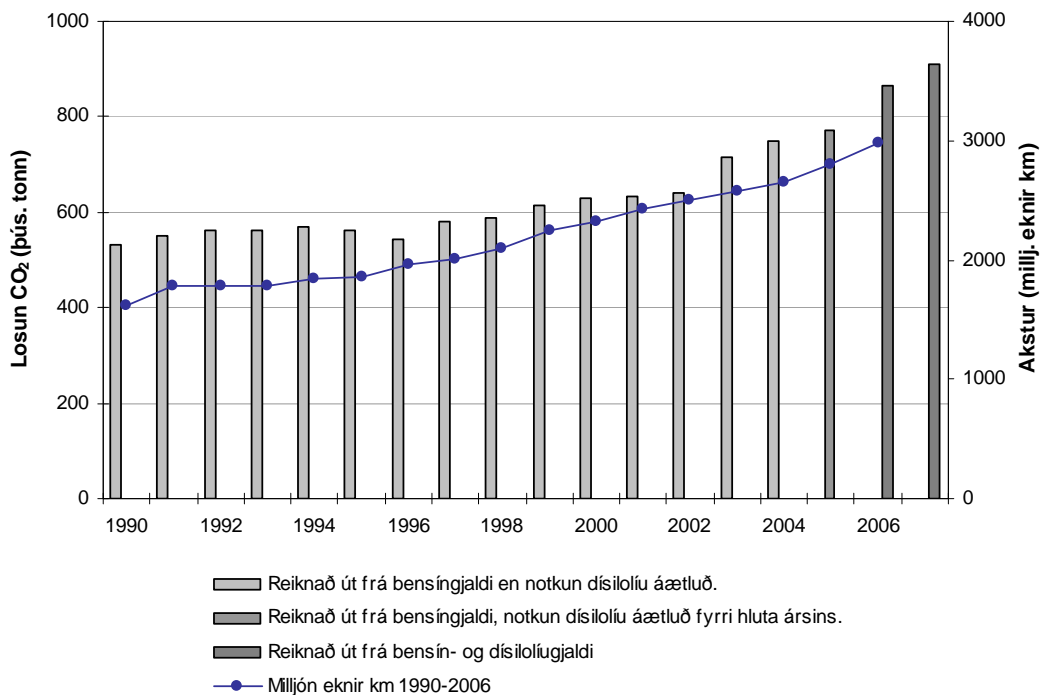
Það er verkefni stjórnvalda og allra landsmanna að leggjast á eitt til að draga úr þessari mengun. Eitt af markmiðum ríkisstjórnarinnar 2006-2009 til að draga úr notkun jarðefnaeldsneytis er að beita hagrænum aðgerðum til að hvetja til notkunar umhverfisvænni farartækja og eldsneytis⁴.

Stytting vega, lagning bundinna slitlaga og fækkun brattru brekkna hafa verið taldar til aðgerða sem Vegagerðin getur beitt til að stuðla að minni mengun. Á það ber þó að líta að vegabætur gera stór og dreifbýl svæði stundum að einu atvinnusvæði og verða þá til að auka umferð, sem er aftur á móti jákvætt fyrir samfélagið, því styttri vegalengdir milli byggðakjarna og öruggari vegir skapa möguleika á stærri og lífvænlegri atvinnu- og búsetusvæðum.

Losun koltvísýrings CO₂

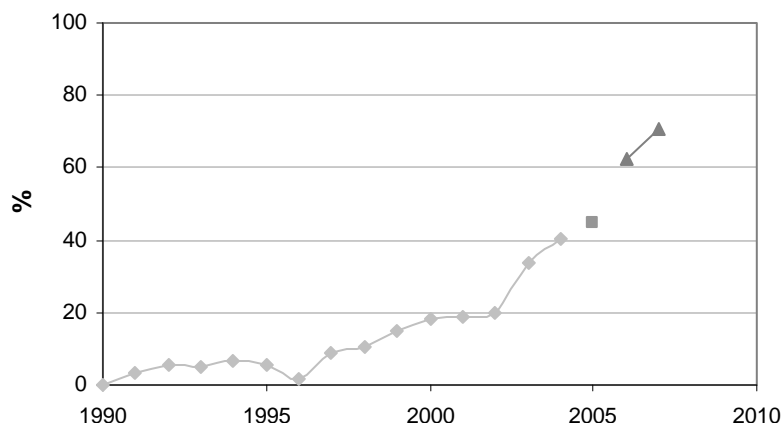
Losun CO₂ frá vegaumferð á árinu var 909 þúsund tonn sem er aukning frá árinu á undan og mesta losun hingað til sjá mynd 20.

Losunin var til ársins 2004 reiknuð út frá mældri sölu á bensíni til bíla og áætlaðri notkun á dísilolíu. Sala á bensíni hefur lengi verið skattstofn og heimildir um selt magn teljast því áreiðanlegar. Á miðju ári 2005 var lagt olúgjald á dísilolíu. Heimildir um selt magn teljast því áreiðanlegar á seinni helmingi þess árs en notkun á fyrri hluta ársins var áætluð eins og hin fyrri ár. Árið 2006 var fyrsta heila árið sem heimildir um selt magn dísilolíu teljast áreiðanlegar.



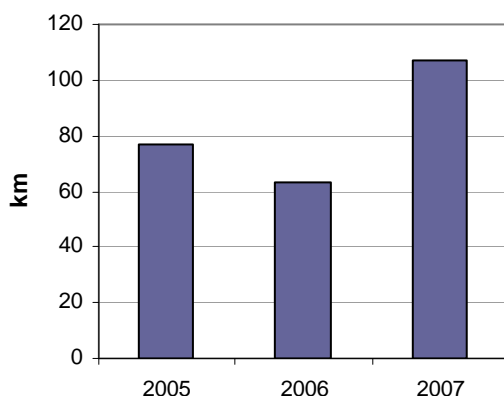
Mynd 20. Losun á CO₂ vegna brennslu eldsneytis í vegasamgöngum 1990-2007 og eknir km 1990-2006.

⁴ Velferð til framtíðar – sjálfbær þróun í íslensku samfélagi. Áherslur 2006-2009. umhverfisraduneyti.is/utgefing-efni.



Mynd 21. Hlutfallsleg aukning á losun CO₂ frá árinu 1990, þegar Kyoto samkomulagið var undirritað, vegna brennslu eldsneytis í vegasamgöngum 1990-2007.

Samkvæmt gögnum frá Alþjóðabankanum frá fyrri tíð er eldsneytisnotkun fólksbifreiða að jafnaði 20% meiri á góðu malarslitlagi en á bundnu slitlagi⁵. Fyrir þunga bíla er munurinn mun meiri. Á árinu 2007 var lagt bundið slitlag á um 107 km af þjóðvegum sem áður voru með malarslitlagi. Áætluð meðalumferð á þessum vegum er um 50 milljónir km á ári. Ef miðað er við akstur meðalfólksbifreiða gæti losun verið um 1.500 tonnum af CO₂ minni á árinu 2007 en hún hefði orðið ef ekkert bundið slitlag hefði verið lagt á árinu 2006.



Mynd 22. Lengd nýrra bundinna slitlaga árin 2005-2007.

Af 13.048⁶ km þjóðvega er nú bundið slitlag á 4.781⁷ km eða um 37% þjóðvegakerfisins. Til samanburðar voru í lok ársins 1979 aðeins 270 km af þjóðvegum landsins með bundnu slitlagi.

Það er eitt af mælanlegum markmiðum Vegagerðarinnar að leggja bundið slitlag á a.m.k. 100 km af malarvegum á ári miðað við þriggja ára meðaltal. Meðaltal árana 2005-2007 var rúmlega 82 km. Markmið ársins náðist því ekki að fullu.

Svifryk

Svifryk eru rykagnir í loftinu sem koma frá sliti á malbiki vegna umferðar, útblæstri dísilbifreiða, jarðvegi og salti. Þessar litlu agnir eru mældar í sérstökum tækjum og eru flokkaðar eftir stærð korna frá PM₁₀ niður í PM_{2,5}, þar sem minnstu kornin hafa almennt skaðlegust áhrif á heilsu samkvæmt rannsóknum.

⁵ <http://www.wri.org/climate>

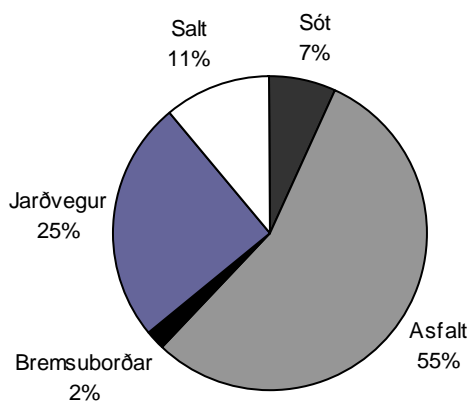
⁶ Samkvæmt vegaskrá 2007. Viðmiðunardagsetning skráarinnar er 30. júní 2007. Sjá vegagerdin.is – vegakerfið – vegaskrá.

⁷ Sjá skýrslu samgönguráðherra um framkvæmd samgönguáætlunar 2007, vegáætlun. Maí 2008.

Náttúrulegar uppsprettur ryks í andrúmsloftinu eru meðal annars uppblástur jarðvegs, eldgos og sjávarúði. Svifryk af mannavöldum kemur frá svo að segja allri starfsemi. Könnun á samsetningu svifryks sýnir að um 25-35% svifryks í Reykjavík eru að grunni til jarðvegur og salt, þessi náttúrulegu svifrykskorn stafa ekki aðeins af uppblástri jarðvegs af hálendinu heldur einnig af framkvæmdum á höfuðborgarsvæðinu svo sem vegaf framkvæmdum, byggingaframkvæmdum og niðurrifi húsa, en einnig af akstri á malarvegum o.fl.

Svifryk er skaðlegt jafnvel þótt það innihaldi ekki nein eitruð efni. Það er tilvist smárra efniskorna í lungum fólks sem veldur skaðseminni en ekki efnavirkni þeirra⁸. Efni í svifryki eru varasöm fyrir heilsuna enda oft um brennd olíuefni að ræða. Þeir sem eru í mestri hættu vegna svifryks eru asma-sjúklingar, eldra fólk og börn í þéttbýli. Hjólreiðamenn geta einnig verið í hættu þegar þeir hjóla meðfram miklum umferðaræðum. Svifryk getur einnig borist inn í bíla í gegnum miðstöðina.

Svifryk mælist stundum mikið í Reykjavík og á Akureyri, sérstaklega á þurrviðraköflum að vetrarlagi en úrkoma dregur verulega úr menguninni. Upplýsingar um mælingar eru á heimasíðu Umhverfisstofnunar, ust.is.



Mynd 23. Meðalsamsetning svifryks PM_{10} á mældum vetrardögum⁹.

Eitt af markmiðum stjórnvalda í umhverfismálum er að dregið verði úr styrk svifryks í andrúmslofti á höfuðborgarsvæðinu. Svifryksmengun upprunnin úr asfalti er vandamál sem þekkist óvída utan Íslands og er forgangsmál varðandi staðbundna loftmengun. Notkun nagladekkja er stærsti einstaki þátturinn í yfirborðsslitu malbiks í borginni og má búast við að slitið lækki nánast í línulegu samhengi dragist notkunin saman. Mikilvægasta atriðið til að ná markmiðinu er því að draga úr notkun nagladekkja en hvetja þess í stað til notkunar annarra jafngilda lausna í hálfu.

Áformað er að styðja við rannsóknir sem miða að því að þróa umhverfisvæna staðgengla fyrir hefðbundin nagladekk eða draga með öðrum hætti úr notkun þeirra og að skoðaður verði sá möguleiki að leggja gjald á notkun hefðbundinna nagladekkja sem tæki mið af slitum sem þau valda á götum. Betri hreinsun og þvottur gatna, auk stærri hlutdeildar almenningsfarartækja í samgöngum, eru einnig talin mikilvæg atriði til að draga úr svifryksmengun frá umferð.

Rannsóknasjóður Vegagerðarinnar styrkti á árinu verkefnið Tengsl umferðar við styrk svifryksmengunar.

⁸ Þorsteinn Jóhannsson, 2007. Svifryksmengun í Reykjavík. Verkfræðideild Háskóla Íslands.

⁹ Skúladóttir, B., Thorlacius, A., Larssen, S., Bjarnason, G.G. og Þórðarson, H., 2003: Method for determining the composition of airborne particle pollution.

3.4 Loftmengun á framkvæmdasvæðum.

Um er að ræða loftmengun vegna landmælinga og framkvæmda svo sem nýframkvæmda eins og veglagningu, brúarvinnu og gangnagerð einnig vegna frágangs vega og landmótunar vegsvæða og náma.

Áhrifin eru að mestu staðbundin loftmengun vegna ryks og sóts, en einnig losun gróðurhúsalofttegunda og svifryks frá vinnuvélum og varaafsstöðvum. Þessum umhverfisþætti er hægt að stýra þegar þörf krefur með kröfum til verktaka í útboðsgögnum fyrir einstakar framkvæmdir.

Minnka mætti verulega rykmengun frá verklegum framkvæmdum með því að setja inn í útboðsgögn ákvæði um mótvægisáðgerðir gegn ryki. Í raun eru ákvæði þessa eðlis þegar inn í útboðsgögnum Vegagerðarinnar en hugsanlega eru þau of almennt orðuð. Reynslan er sú að verktakar fara ekkert eftir þeim og verkkaupi fylgir þeim ekki eftir. Hugsanlega mætti bæta úr þessu með fræðslu til jarðvinnuverktaka. Almennt er það svo að þeir sem starfa á þessu sviði líta ekki á ryk sem neitt vandamál en með fræðslu vaknar oft áhugi manna á einhverjum áðgerðum. Mótvægisáðgerðir gegn rykmengun frá framkvæmdum útheimta ekki neinar hátæknilausnir heldur vel þekktar áðgerðir eins og að bleyta með vatni, rykbinda vegi á framkvæmdasvæðum, breiða yfir farm vörubíla og svo framvegis¹⁰.

3.5 Hálkuvarnir og rykbinding

Vegagerðin notar salt, $NaCl$, til hálkuvarna og rykbindingar á þjóðvegum. Á árinu 2007 notaði Vegagerðin 19.679 tonn af saltinu.

Við rykbindingu hafa að auki efnin magnesíumklóríð, $MgCl$, og kalsíumklóríð, $CaCl_2$, verið notuð. Á árinu 2007 notaði Vegagerðin 113 tonn af rykbindiefnum.

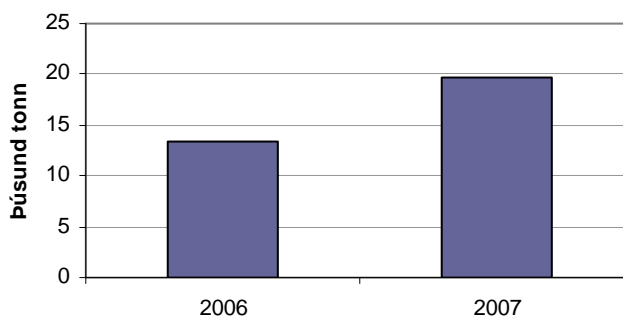
Notkuninni er stýrt þannig að nánast allir saltbílarnir eru með búnað til að stilla magn efnanna sem þeir dreifa, g/km.

Megnið af innkaupum á salti fer í gegnum rekstrardeild Vegagerðarinnar og stefnt er að því að öll innkaup fari í gegnum deildina. Enn er nokkuð er um að svæðisstöðvar Vegagerðarinnar kaupi salt beint frá öðrum aðilum svo sem fiskverkunarstöðvum.

Tafla 10. Salt ($NaCl$) til hálkuvarna og rykbindingar árin 2006 og 2007.

	Tonn 2006	Tonn 2007
Innkaup rekstrardeildar	3.900	9.736
Innkaup þjónustustöðva frá fiskverkunarstöðvum o.fl.	9.428 ¹¹	9.943
Samtals	13.328	19.679

Loftslagsbreytingar undanfarinna ára hafa haft þau áhrif að dregið hefur úr snjómokstri en hálkuvarnir hafa aukist. Auknar kröfur vegfarenda um góða þjónustu hefur einnig þau áhrif að meira er saltað en áður. Unnið er að rannsóknum á því hvernig megi draga úr saltnotkun án þess að það bitni á öryggi vegfarenda.



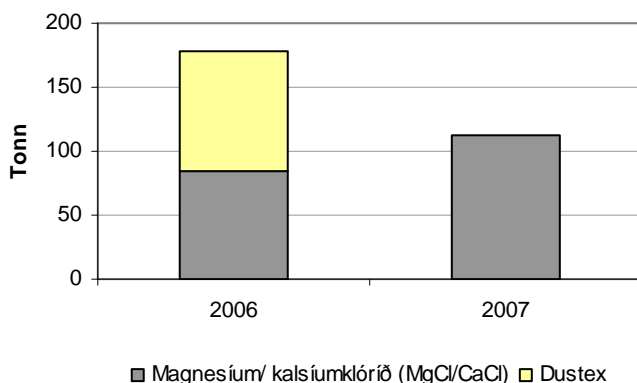
¹⁰ Þorsteinn Jóhannsson, 2007. Svifryksmengun í Reykjavík. Verkfræðideild Háskóla Íslands.

¹¹ SV-svæðið leiðrétti sína tölu, en að auki bættust við tölur frá 4 þjónustustöðvum.

Mynd 24. Innkaup Vegagerðarinnar á salti til hálkuvarna og rykbindingar árin 2006 og 2007.

Tafla 11. Notkun rykbindiefna árin 2006 og 2007.

	Tonn 2006	Tonn 2007
Magnesium- og kalsíumklóríð	85	113
Dustex	93	0



Mynd 25. Notkun rykbindiefna árin 2006 og 2007.

Salt og kalsíumklóríð eru mest notuð til rykbindingar. Einnig hefur magnesiumklóríð verið notað en í minna mæli vegna kostnaðar. Það er helst notað á vegi í þéttbýli, orlofsbyggðum og á vegkafla við lögbýli. Þegar velja á salt til rykbindingar verður að meta aðstæður á hverjum stað fyrir sig. Salt er ódyrt efni með eiginleika sem henta ágætlega við aðstæður þar sem veðurfar er rýsjótt og efnisgæði í vegi léleg. Salt leysist hægar upp en kalsíumklóríð og endist því betur¹². Efnin eru öll vatnsleysanleg. Eftir að vegur hefur verið rykbundinn fer það eftir veðurfari, gæðum malarefna í yfirborði, rykbindiefnum og umferð hve lengi rykbinding endist.

Ekkert var keypt af rykbindiefninu Dustex á árinu.

3.6 Landgræðsla

Vegagerðin leggur áherslu á góðan frágang og uppgræðslu svæða sem tengjast vegaförum og á undanförunum árum hefur Vegagerðin verið í hópi stærstu aðila á sviði uppgræðslu hér á landi. Við uppgræðsluáðgerðir notaði Vegagerðin um 6 tonn af grasfræi á árinu.

Vegagerðin notaði um 98 tonn af tilbúnum áburði á árinu. 92 tonn voru keypt af rekstrardeild Vegagerðarinnar og dreift þaðan til þjónustustöðva um allt land en að auki voru keypt um 6 tonn beint af ýmsum smásöluáðilum. Til samanburðar, þá eru notuð um 11-12.000 tonn af tilbúnum áburði í landbúnaði á ári¹³.

Í verklýsingu Vegagerðarinnar Alverki 95 eru almennar verklýsingar fyrir vega- og brúargerð, meðal annars um sáningu og áburðardreifingu í fláa þá, svæði meðfram vegi eða jafnaðar námur sem mælt er fyrir um.

Vegagerðin styrkti á árinu verkefni: Uppgræðsla vegfláa með innlendum úthagategundum og Nýting svarðlags við uppgræðslu námasvæða.

3.7 Sprengingar

Nauðsynlegar sprengingar vegna framkvæmda eru unnar af verktökum. Í leiðbeiningum og reglum við gerð útboðslýsinga 1. febrúar 2008 kemur fram sú krafa Vegagerðarinnar að innan

¹² Vegagerðin 1998. Rykbinditilraun 1997: Tilraun með mismunandi magn af salti í rykbindingu – Tilraun með íblöndun semdufts í rykbindingu – Tilraun með blöndun og virkni mismunandi tegunda rykbindiefna.

¹³ Vatnsgæði á Íslandi. Grein eftir Gunnar Stein Jónsson, líffræðing. 2001. Neysluvatnsauðlindin. <http://www.ust.is/Frodleikur/ErindiOgGreinar/nr/57>

28 daga frá því að tilboði bjóðanda hefur verið tekið skuli verktaki leggja fram til samþykktar umsjónarmanns verkkaupa skriflega áætlun um öryggi á vinnusvæðinu sem náir til allra þátta verksins. Áætlunin skal í smáatriðum gera grein fyrir þeim ráðstöfunum og aðferðum sem verktaki hyggst beita til að tryggja hollustuhætti á vinnusvæðinu og öryggi starfsmanna. Áætlunin skal meðal annars ná yfir flutning, geymslu og varúðarráðstafanir vegna sprengiefna og annarra hættulegra efna og búnaðar til sprenginga þegar það á við.

3.8 Frásog frá vélaverkstæðum

Leysiefni eru notuð í litlu magni á verkstæðum Vegagerðarinnar við sprautuvinnu auk þess sem eitthvað er unnið við logsuðu. Við þessa vinnu losna svokölluð ísósýanöt úr læðingi. Ísósýanöt geta orsakað astma, ólæknandi kvef, og skerta virkni lungnanna. Einnig varanlega örorku og í versta falli dauða. Því er mikilsvert fyrir starfsmenn verkstæðanna að kunna skil á leysiefnum og hvernig má varast þau. Best er ef hægt er að komast hjá notkun þeirra og í mörgum tilvikum má nota óskaðleg efni í stað skaðlegra.

Helstu atriði til að forðast áhrif leysiefnamengunar eru þessi:

- Hreinlæti og varúð með ílát og við förgun þessara efna.
- Forðast óþarfa uppgufun frá opnum ílátum, klútum og ruslatunnum.
- Staðbundið frásog sé við blöndun þessara efna.
- Sérstakt herbergi vel loftræst þar sem geymsla og blöndun þessara efna fer fram.
- Persónuhlífar, svo sem hanskar, öndunargrímur og hlífðargleraugu, sem ætluð eru fyrir þessi efni.

Vinna af þessu tagi hefur dregist mjög saman hjá Vegagerðinni undanfarin ár. Sérstakur frásogsbúnaður er á verkstæðum Vegagerðarinnar þar sem sprautuvinna og logsuða fer fram í samræmi við gildandi starfsleyfi frá heilbrigðisnefndum viðkomandi sveitarfélaga og hanga starfsleyfin uppi á verkstæðunum.

3.9 Aflagðar brýr

Vegagerðin heldur utan um allar brýr í brúaskrá, einnig brýr sem hafa verið aflagðar, sjá heimasíðu Vegagerðarinnar, *vegagerdin.is*, *Vegakerfið*, *Brýr*.

Nú orðið eru brýr venjulega rifnar um leið og þær eru aflagðar nema þeim sé ætlað nýtt hlutverk. Nokkuð er um að aflagðar brýr séu notaðar sem reiðleiðir og sumar hafa verið friðaðar. Áætlað er að rífa eitthvað af gömlum aflögðum brúm en ekki hefur verið gert ráð fyrir sérstökum fjárveitingum til þess.

Nýlega var ákveðið að varðveita Örnólfsdalsá í Borgarfirði í upphaflegri mynd fyrir minjasafn Vegagerðarinnar og þarf að endurnýja hana að miklu leyti í því skyni. Hún er hengibrú og var byggð árið 1899 og er því elsta uppistandandi hengibrú landsins.



Mynd 26. Nýleg mynd af Örnólfsdalsárbrú í Borgarfirði.

3.10 Síður mikilvægir umhverfisþættir

Um er að ræða umhverfisþætti sem Vegagerðin telur ekki nauðsynlegt að viðhalda upplýsingum um. Þessir þættir eru veglýsing, vegrið, vegstikur, súrefni sem notað er við logsuðu, orku- og vatnsnotkun, pappír, skrifstofuvörur, tölvur, prentarar og önnur smærri raftæki, húsbúnaður, matvörur, timbur, málmar, hjólbarðar, varahlutir, vinnufatnaður og einnota rekstrarvörur svo sem plastmál.

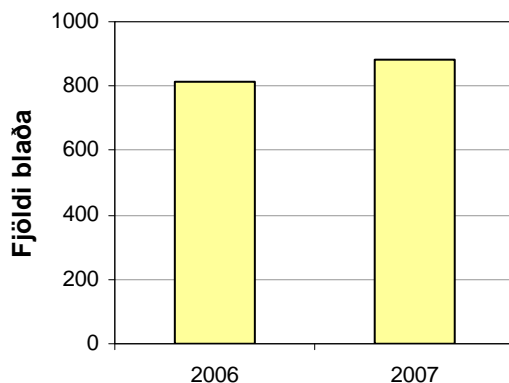
Sumum þessara þátta er vel hægt að stýra með innkaupastefnu og innkaupakerfi, hvatningu til starfsmanna um sparnað, verklagsreglum og vinnulýsingum. Auk þess sem stefnt er að aukinni endurvinnslu.

Vegagerðin hefur lengi birt upplýsingar um pappírsinnkaup. Ákveðið var að gera það áfram þó svo að pappír teljist ekki þýðingarmikill umhverfisþáttur í starfseminni.

Samkvæmt upplýsingum frá rekstrardeild var keyptur pappír á árinu sem samsvarar 880 þúsund A4 blöðum. Um var að ræða fjölnotapappír í A4 og A3 stærðum. Þetta er aukning um 45 þúsund blöð frá fyrra ári. Pappírsinnkaup ræðst að miklu leyti af fjölda útboða ár hvert.

Tafla 12. Innkaup Vegagerðarinnar 2006 og 2007 á fjölnotapappír A3¹⁴ og A4.

	2006	2007
Fjölnotapappír	815	880



Mynd 27. Innkaup Vegagerðarinnar 2006 og 2007 á fjölnotapappír A3 og A4.

Það var eitt af mælanlegum markmiðum Vegagerðarinnar á árinu 2007 að pappírsinnkaup yrðu minni en sem samsvaraði 1.200 þúsund A4 blöðum, en pappírsinnkaup Vegagerðarinnar voru í mörg ár nálægt því. Mikið hefur dregið úr pappírsinnkaupum undanfarin ár sem má eflaust rekja til betri tölvuskjáa. Seint á síðasta ári var ákveðið að lækka markmiðið niður í 900 þúsund blöð fyrir árið 2008. Vegagerðin gæti sett markið enn lægra og hvatt starfsmenn til enn betri nýtingar.

¹⁴ Reiknað er með því að eitt A3 blað samsvari tveimur A4 blöðum.

4 Samfélagsþættir

Vegakerfinu er stundum líkt við æðakerfi mannlíkamans sem viðheldur starfsemi með því að tryggja eðlilegt blóðstreymi um hina ýmsa hluta líkamans. Með sama hætti eru traust vegakerfi og góðar samgöngur forsenda þess að mannlíf og atvinnulíf geti vaxið og dafnað í þéttbýli sem dreifbýli. Megináhrif vegaframkvæmda og samgangna á samfélagið eru á umferðaröryggi, styttingu leiða og ferðatíma til þjónustu og atvinnukjarna landsins.

Eðli málsins samkvæmt er Vegagerðin með starfsemi um allt land og umsvif hennar og áhrif á lífið í landinu eru meiri en margan grunar.

Í þingsályktun um fjögurra ára samgönguáætlun fyrir árin 2007-2010 er markmið stjórnvalda um umhverfislega sjálfbærar samgöngur. Verkefni eru:

- Unnið verði að því í samvinnu við fjármálaráðuneytið að breyta skattlagningu eignarhalds og notkunar bíla með þeim hætti að neyslugrannir bílar, t.d. tvinnbílar, tengitvinnbílar, bílar sem nota vistvænt eldsneyti og bílar sem nota dísilolíu sem eldsneyti verði fýsilegri kostur en nú er.
- Unnið verði að könnun á sjávarflóðum og rannsóknum á hækkun sjávarborðs vegna veðurfarsbreytinga.
- Efldar verði rannsóknir sem stuðla að umhverfisvænum samgöngum.
- Unnið verði að rannsóknum á áhrifum vegagerðar á votlendi og aðferðum við endurheimt þess.
- Unnið verði að rannsókn á áhrifum hávaða og náttúrufarsþátta eins og veðurs, flóða og náttúruhamfara á þægindi og öryggi umferðar.

Rannsóknasjóður Vegagerðarinnar styrkti á árinu nokkur rannsóknarverkefni sem falla undir þessi markmið, sjá kafla 4.1.



Mynd 28. Veglína á Öxi. Vegurinn styttr hringveginn um 60 kílómetra og einnig leiðina milli Djúpavogs og Fljótsdalshéraðs.

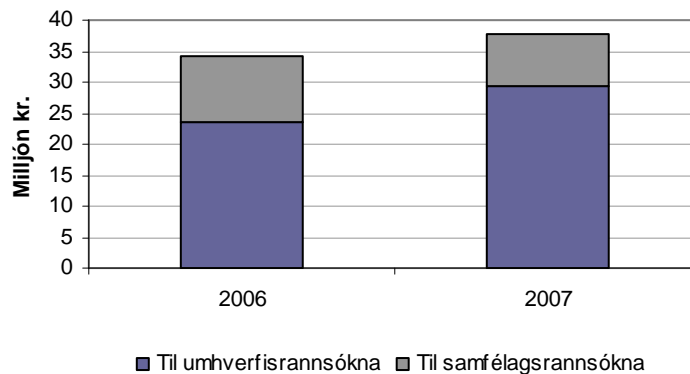
4.1 Styrkir til rannsókna

Samkvæmt eldri vegalögum bar Vegagerðinni að verja árlega 1% af mörkuðum tekjum sínum til rannsókna og þróunar við vegagerð. Árið 2007 nam þessu upphæð um 117 milljónum króna. Samkvæmt nýjum vegalögum sem tóku gildi 1. janúar 2008 skal þessi upphæð nema 1,5% af mörkuðum tekjustofnum.

Á árinu fóru tæplega 38 milljónir til rannsókna á umhverfis- og samfélagsmálum eða tæplega 30% af fjárveitingunni. Féð skiptist niður á 30 verkefni eins og árið áður. Mikill hluti fjárens fer til verkefna sem verða til innan Vegagerðarinnar en einnig er lögð áhersla á að fjármagna verkefni sem verða til og/eða eru unnin hjá öðrum, svo sem í háskólum, ýmsum fyrirtækjum og stofnunum og jafnvel einstaklingum. Þá eru einnig dæmi um fjárhagslega þáttöku í alþjóðlegum verkefnum.

Tafla 13. Styrkir til umhverfis- og samfélagsverkefna úr rannsóknasjóði Vegagerðarinnar árin 2006 og 2007.

	Millj. kr. 2006	Millj. kr. 2007
Til umhverfisrannsókna	23,4	29,4
Til samfélagsrannsókna	10,8	8,3
Samtals	34,2	37,7



Mynd 29. Styrkir til umhverfis- og samfélagsverkefna úr rannsóknasjóði Vegagerðarinnar árin 2006 og 2007.

Fjölbreytt verkefni hlutu styrki á árinu en þau voru:

Umhverfi:

- Afkoma Breiðamerkurjökuls
- Almennar viðmiðanir fyrir umhverfismat og CE merkingar á byggingarvörum
- Mat á afrennslisleiðum frá jöklum í Austur-Skaftafellssýslu (A) og jöklunarsaga suðurskriðjökla Vatnajökuls frá lokum 19. aldar (B).
- Ferðamannaleiðir – ferðamannavegur – skilgreining
- Grímsvatnahlaup: vatnsgeymir, upphaf og rennsli
- Hálendisvegir, sjónræn áhrif og vegstaðlar fyrir útivistarvegi á hálendinu
- Hjólástigur – stofnbraut: Forsendur stofnkerfis.
- Jökullón í Kverkfjöllum, þróun og jökulhlaupahætta
- Leiðbeiningarit um gerð umhverfisvænna þverana á íslensk vatnsföll
- Líkangerð við vatnshæðarmæla á vatnasviði Hvítár/Ölfusár
- Loftslagsbreytingar og áhrif þeirra á orkukerfi og samgöngur
- Mæling á landi undir jaðri Vatnajökuls
- Rannsóknir á flóðum íslenskra vatnsfalla
- Skipulagsáætlanir og þjóðvegir
- Svífryksmengun vegna umferðar
- Tíðni aftakaatburða í framtíðarveðurfari
- Uppgræðsla vegfláa
- Veðurfar á Sprengisandsleið
- Vegagerð og gróðurhúsaáhrif

- Veglýsing, leiðbeiningar
- Vistferilsgreining fyrir veg með bundnu slitlagi – seinni hluti
- Yfirborðskortlagning íslenskra jökla á heimskautaárunum 2008-2009

Samfélag:

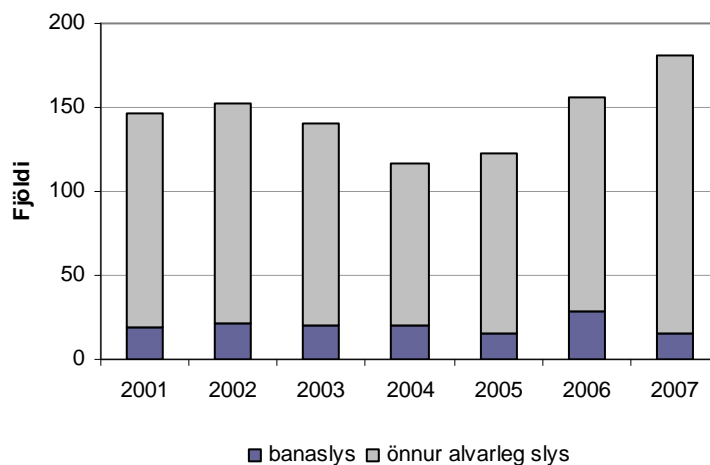
- Arðsemismat vegagerðar og kvörðun þeirra þátta sem áhrif hafa á matið
- Greining kostnaðarliða umferðar, km-gjalds og tímagjalds í arðsemislíkönunum
- Samgöngubætur og búferlaflutningar
- Skynjun íbúa og ferðamanna á hættu vegna eldgoss og viðbrögð þeirra við náttúruvá tengdri Kötlu
- Styrkur til Jöklarannsóknafélagsins
- Undirbúningur að gerð vefs fyrir Vegagerðina sem uppfylli kröfur um rafræna stjórnáslu.
- Vísitölur, endurskoðun á vísitölugrunni Vegagerðarinnar
- Mannvirki (verkefni sem mættu einnig flokkast undir umhverfismál):
- Malbik gegn svifryki og hávaða
- Repjubik
- Votlendi og vegagerð

4.2 Umferðaröryggi

Á árinu 2007 var fjöldi látinna í umferðarslysum 15 manns. Það hefur aðeins gerst tvisvar frá árinu 1970 að færri hafi látist í umferðarslysum. Hins vegar slösuðust 166 manns alvarlega sem er mikil fjölgun. Sjá slysaskráningar Umferðarstofu, us.is.

Tafla 14. Fjöldi alvarlegra bílslysa á Íslandi árin 2006 og 2007.

	2006	2007
Banaslys	28	15
Önnur alvarleg slys	128	166



Mynd 30. Fjöldi banaslysa og annarra alvarlegra bílslysa í umferðinni á árunum 2001-2007.

Markmið stjórnvalda um aukið umferðaröryggi til ársins 2016 eru:

- Að fjöldi látinna í umferðinni á hverja 100 þúsund íbúa verði ekki meiri en það sem lægst gerist hjá öðrum þjóðum, fyrir árið 2016.
- Að fjöldi látinna og alvarlega slasaðra í umferðinni lækki að jafnaði um 5% á ári til ársins 2016.
- Miðað er við meðaltal fimm ára á undan.

Á undanförunum 10 árum hefur umferðarslysum fækkað miðað við ekna km, íbúafjölda og fjölda ökutækja. Markmið stjórnvalda eru þó ekki að nást. Bifhjólaslysum hefur fjölgað og umferðarslysum erlendrar ríkisborgara. Þeir sem ekki nota öryggisbelti eru í mun meiri hættu en aðrir, ölvunarakstur er einn af helstu orsakavöldum alvarlegra slysa og syfja ökumanna er enn einn áhættuþáttur. Flest slys og óhöpp í umferðinni verða síðdegis á virkum dögum.

Allar bætur og styttingar á vegakerfinu eru meðal annars til þess ætlaðar að bæta öryggi. Vegagerðin sinnir fjölda verkefna sem stuðla eiga að auknu öryggi í umferðinni, ýmist ein og sér eða í samvinnu við aðra.

4.3 Starfsmenn

Eitt af meginmarkmiðum Vegagerðarinnar er ánægt, hæft og öflugt starfsfólk, en undirmarkmið er góð heilsa og góður aðbúnaður starfsmanna.

Starfsstöðvar Vegagerðarinnar

Vegagerðin hefur aðsetur á nítján stöðum á landinu. Vegagerðin skiptist í miðstöð og fjögur svæði. Miðstöð Vegagerðarinnar er í Borgartúni í Reykjavík en þar er yfirstjórn hennar með skrifstofu vegamálastjóra og stjórnsýslu sem skiptist í þrjú meginsvið: framkvæmdasvið, þróunarsvið og stjórnsýslusvið. Utan svæðismiðstöðvar suðvestursvæðis í Reykjavík eru svæðismiðstöðvar á Selfossi, í Borgarnesi og á Akureyri. Þá rekur Vegagerðin svæðisstöðvar á Ísafirði, Sauðárkróki og Reyðarfirði, og auk þjónustustöðva í Hafnarfirði, Ólafsvík, Búðardal, á Patreksfirði, Hólmavík, Hvammstanga, Húsavík, Þórshöfn, Vopnafirði, í Fellabæ, á Höfn og í Vík, auk þess eru vélaverkstæði rekin í Borgarnesi, á Ísafirði, Akureyri og Reyðarfirði. Fastir starfsmenn voru 311 í árslok 2007.

Umhverfis- og öryggisnefndir

Vegagerðin starfrækir umhverfis- og öryggisnefndir á svæðismiðstöðvum og svæðisstöðvum. Í þeim sitja einnig starfsmenn frá öllum þjónustustöðvum. Umhverfis- og öryggisnefndirnar hafa meðal annars unnið að skógræktar- og uppgræðslumálum, gerð göngustíga og fegrun starfsstöðva og sumarbústaða starfsmannafélaganna á árlegum umhverfisdögum, auk þess að fylgjast með öryggismálum starfsmanna. Umhverfisdögum var komið á fyrir mörgum árum í þeim tilgangi að gera alla starfsmenn virkari þátttakendur í umhverfismálum. Nefndirnar hafa einnig staðið að ýmiskonar fræðslu um umhverfis- og öryggismál.

Frammistaða nefndanna er mæld árlega eftir því hvort haldnir eru umhverfis dagar og hvort skýrslum um störf nefndanna er skilað. Frammistaðan hefur verið góð. Nánari upplýsingar um staðsetningu nefndanna og um starf þeirra á síðastliðnu ári er í viðaukum V og VI.

Starfsmannafélög

Starfsmannafélög Vegagerðarinnar standa fyrir ýmsum uppákomum, má til dæmis nefna fjallgöngur, jólagleði og margt fleira. Vorið 2008 gekk til dæmis hópur Vegagerðarmanna á Hvannadalshnjúk.

Starfsgreinafélög

Starfsgreinafélög hjá Vegagerðinni halda árlega fundi þar sem starfsmenn koma saman í leik og starfi. Þetta eru fyrst og fremst kynningar- og vinnufundir fyrir starfsmenn. Oftast er farið í skoðunarferðir á þessum fundum og landið og mannvirki skoðuð.

Öryggismál

Öryggisstjórnunarkerfi Vegagerðarinnar er í mótnun. Það mun beinast að þörfum starfsmanna og vaxandi kröfum þjófélagsins um öryggi á vinnustöðum. Sú breyting varð á árinu að öryggisstjórnunarkerfið sem heyrði undir áætlana- og umhverfisdeild frá árinu 1997 var fært undir umsjón gæðastjóra. Öryggisstefna var sett á árinu.

Öryggisverðir starfa í umhverfis- og öryggisnefndum sem eru í öllum landshlutum, þeir hafa eftirlit með framgangi öryggismála á sínu starfssvæði, eru yfirmönnum til ráðgjafar og gera tillögur um aðgerðir.



Mynd 31. Ánægðir starfsmenn Vegagerðarinnar á Hvannadalshnjúki.

Endurmenntun

Stefnt er að því að efla og styrkja starfsmenn með því að sjá þeim fyrir fræðslu, þjálfun og endurmenntun sem þeim er nauðsynleg til að sinna starfi sínu og vinna að markmiðum Vegagerðarinnar. Fræðsla, þjálfun og endurmenntun skal stuðla að því að starfsmenn verði betur í stakk búnir til að takast á við núverandi eða ný og breytt verkefni á starfssviði sínu og séu hæfari til að mæta breytingum, svo sem að skipta um starfsvettvang.

Mikilvægt er að þörfum mismunandi starfshópa fyrir fræðslu, þjálfun og endurmenntun verði sinnt á markvissan hátt. Það er jafnt á ábyrgð starfsmanna og stjórnenda að tryggja að starfs- og endurmenntun sé sinnt sem skyldi.

Starfsmenn eiga að vera undir það búnir að breytingar geti orðið á starfi og starfsvettvangi með tilliti til verkefna og vinnuaðferða. Yfirmenn skulu ræða starfsmannatengd mál við starfsmenn á opinn og hreinskilinn hátt og til að fylgja eftir stefnu og markmiðum Vegagerðarinnar ásamt persónutengdum markmiðum starfsmanns. Til að fylgja eftir markmiðum um símenntun og starfsþróun hafa verið settar verklagsreglur.

Jafnrétti

Gæta skal fyllsta jafnréttis milli kvenna og karla og að hver starfsmaður verði metinn á eigin forsendum. Þess skal gætt að jafnræðisreglu sé fylgt í hvívetna en í því felst að óheimil er að mismuna starfsfólki, til dæmis eftir aldri eða kynferði. Með þessu á að vera tryggt að mannauður Vegagerðarinnar nýtist sem best. Kynbundin mismunun er óheimil í hvaða formi sem hún birtist og það er stefna Vegagerðarinnar að útrýma slíkri mismunun komi hún í ljós. Það er stefna Vegagerðarinnar að hlutur kvenna í störfum hjá stofnuninni aukist. Jafnréttisáætlun er aðgengileg í gæðahandbók Vegagerðarinnar.

Heilsuefling

Vegagerðin veitir starfsmönnum sínum styrk til líkamsræktar og 187 einstaklingar hafa notfærst sér það. Einnig er boðið upp á bólusetningu gegn influensu árlega.

4.4 Mat á umhverfisáhrifum

Tólf ára samgönguáætlun fellur undir lög um umhverfismat áætlana. Einstakar framkvæmdir Vegagerðarinnar geta síðan fallið undir lögum um mat á umhverfisáhrifum.

Umhverfismat samgönguáætlunar

Umhverfismat áætlunar er aðferð við áætlanagerð sem er ætlað að tryggja að tekið sé tillit til sjónarmiða um umhverfisvernd og sjálfbæra þróun. Samgönguáætlun er endurskoðuð á fjögurra ára fresti.

Helstu umhverfisþættir samgönguáætlunar 2007-2018 eru samfélag, heilsa, öryggi, loftslag, náttúrufar, hafið og landslag. Í matsvinnunni var lagt mat á hvernig samgönguáætlun hefði áhrif á þessa þætti.

Umhverfisskýrslu samgönguáætlunar er hægt að nálgast á vegagerdin.is, Upplýsingar og útgáfa, Samgönguáætlun/Vegáætlun.

Mat á umhverfisáhrifum framkvæmda

Skipulagsstofnun skilar álit um mat á umhverfisáhrif framkvæmda. Sveitarstjórnir taka síðan rökstudda afstöðu til álitsins við veitingu framkvæmda- og byggingaleyfis. Ákvörðun sveitarstjórnar um útgáfu framkvæmda- og byggingarleyfis er kæránleg til úrskurðarnefndar skipulags- og byggingarmála.

Skipulagsstofnun gaf álit um mat á umhverfisáhrifum einnar framkvæmdar á árinu 2007, þann 13. júlí, en það var Norðausturvegur: Tenging Vopnafjarðar við Hringveg. Sjá skipulag.is.

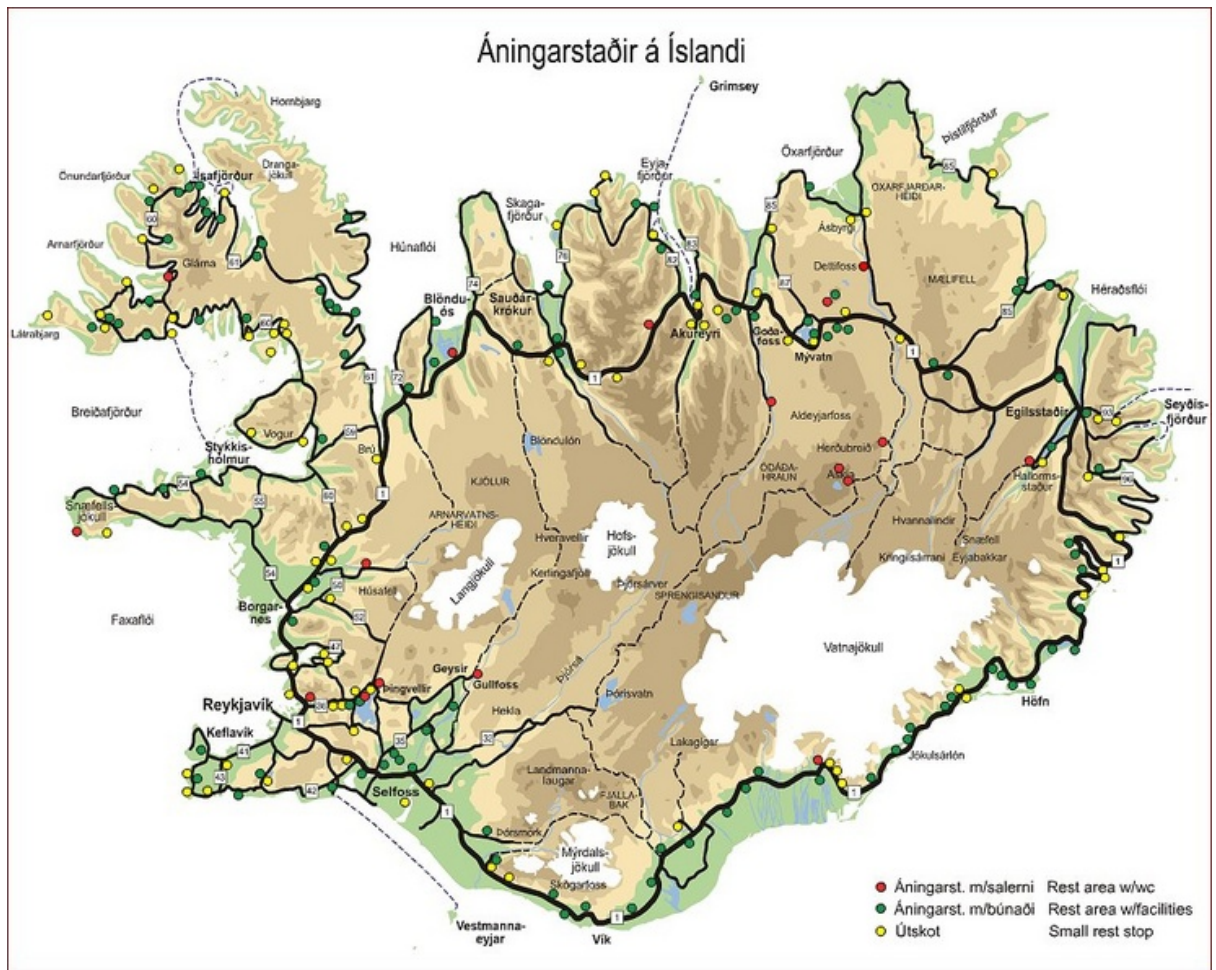
Tilboð í útboð fyrir hluta verksins, Norðausturvegur (85), Brunahvammsháls – Bunguflói voru opnuð 13. nóvember 2007 og er fyrirhugað að þeim hluta ljúki fyrir 1. nóvember 2008. Fyrirhugað er að auglýsa útboð á síðari hluta verksins Norðausturvegur (85), Bunguflói – Vopnafjörður á árinu 2008.

4.5 Áningarstaðir og fræðsla

Vegagerðin hefur byggt upp fjölda áningarstaða um land allt. Áningarstaðir eru settir við þjóðvegi landsins í tvennum tilgangi. Annars vegar eru þeir staðir þar sem vegfarendur geta áð um stund, áður en förinni en haldið lengra, þar eru umferðaröryggissjónarmið höfð að leiðarljósi. Hins vegar er þeim fundinn staður þar sem umhverfi og/eða útsýni bjóða upp á fallett umhverfi til að vegfarendur geti notið þess sem fyrir augu ber.

Áningarstöðum er skipt upp í flokka eftir þeirri aðstöðu sem boðið er upp á á hverjum stað. Á hinum stærri hafa verið sett upp upplýsingaskilti, þar sem vegfarendum er bent á áhugaverði staði í nágrenninu og sagt frá því helsta sem fyrir augu ber.

Yfirlit um staðsetningu áningarstaða og helstu upplýsingar um þá er að finna á heimasíðu Vegagerðarinnar, vegagerdin.is, *Umferð og færð*, *Ferðaupplýsingar*, *Áningarstaðir*.



Mynd 32. Áningarstaðir.

Áritun endurskoðanda

Áritun endurskoðanda

Um endurskoðun græns bókhalds

Samkvæmt reglugerð nr. 851/2002 um grænt bókhald er starfsleyfisskyldum fyrirtækjum sem tilgreind eru á lista í viðauka skylt að færa grænt bókhald og láta endurskoða það á sambærilegan hátt og fjárhagsbókhald fyrirtækja. Endurskoðunin skal framkvæmd af aðila sem hefur yfir að ráða þekkingu á starfssviði og umhverfismálum viðkomandi fyrirtækis þ.m.t. mikilvægum umhverfispáttum í starfsseminni. Endurskoðandinn skal enn fremur vera óháður og hlutlaus.

Vegagerðin er ekki skuldbundin til þess að færa grænt bókhald skv. reglugerðinni og því heldur ekki skyld til þess að láta endurskoða það, hún hefur þó fært grænt bókhald sl. 9 ár og látið endurskoða bókhaldið undanfarnin þrjú ár í samræmi við reglugerðina.

Mat skoðunarmanns græns bókhalds

Ég hef endurskoðað skýrslu Vegagerðarinnar um grænt bókhald fyrir árið 2007 og rýnt eftirfarandi þætti:

- Hvort skýrslan inniheldur þær upplýsingar sem hún á að innihalda skv. 6. og 8. gr. rg. 851/2002.
- Hvort birtar séu upplýsingar um allar lykiltölur fyrirtækisins varðandi umhverfismál sbr. 7 gr. rg. 851/2002.
- Hvort samræmi sé á uppgjöri milli ára.

Við rýni mína á ofangreindri ársskýrslu hef ég ekki fundið nein frávik sem gefa tilefni til að ætla að skýrslan uppfylli ekki kröfur rg. 851/2002. Samræmi er á uppgjöri milli ára.

Reykjavík, 2. júlí 2008.



Eva Yngvadóttir, efnaverkfræðingur

Skoðunarmaður græns bókhalds

Línuhönnun verkfræðistofu.

Viðaukar

I Mælanleg markmið – Skorkort

Skipurit Vegagerðarinnar var síðast endurskoðað árið 2004 og tók núverandi skipurit gildi þann 1. mars 2004.

Ástæður endurskoðunar eru þær breytingar sem orðið hafa á ytra umhverfi Vegagerðarinnar frá síðustu endurskoðun þar á undan, sem unnin var árið 1999. Má þar nefna breytingu á kjördæmaskipan landsins sem óhjákvæmilega hefur áhrif á starfsemi stofnunar eins og Vegagerðin er.

Í framhaldi af gildistöku nýs skipurits voru meginmarkmið Vegagerðarinnar endurskoðuð. Þau eru í dag þessi:

- Greiðar samgöngur með góðri þjónustu
- Hagkvæm uppbygging og rekstur vegakerfisins
- Umferðaröryggi sé á við það sem best gerist
- Góð sambúð vegar og umferðar við umhverfi og íbúa
- Vel skipulögð og skilvirk starfsemi
- Ánægt, hæft og gott starfsfólk

Undir meginmarkmiðinu góð sambúð vegar og umferðar við umhverfi og íbúa eru nokkur mælanleg markmið sem vöktuð eru árlega. Árangur ársins 2007 sést hér fyrir neðan. Grænt merkir að fyrirhugaður árangur hafi náðst, gult þýðir að árangurinn sé ásættanlegur, en rautt taknar að árangurinn hafi verið undir væntingum og ástæða sé til endurskoðunar.

▶ **Góð sambúð vegar og umferðar við umhverfi og íbúa**

▶ **Framkvæmdir taki tillit til umhverfis**

- ▼ Reglur um innra mat á umhverfisáhrifum uppfylltar
- ▲ Fjöldi uppfylltra skilyrða í mati á umhverfisáhrifum
- ▲ Hlutfallið endurheimt votlendi \geq raskað votlendi

▼ **Frágangur efnisnáma**

- ▼ Fjöldi frágenginna náma

▲ **Draga úr mengun**

- ▲ Hlutfall white spirit á móti heildarnotkun á biki

▲ **Efla umhverfisvitund**

- ▲ Skil á ársskýrslum umhverfis- og öryggisnefnda og haldinn umhverfisdagur

▲ **Spara auðlindir**

- ▲ Pappírnotkun

▶ **Bæta umhverfi vegfarenda**

- ▼ Nýlögn slitlaga m.v. þriggja ára meðaltal
- ▶ Flokka áningastaði og búa til matskerfi

II Yfirlit um röskun og endurheimt votlendis

Staðan á landsvísu um áramótin 2007/2008.

Framkvæmdir: Vegur (nr.) áfangi	Flatarmál (ha)	Framkvæmda-tímabil	Vg-svæði
Hringvegur (1) um Fljótshéiði, Fosshóll-Aðaldalsvegur	-12	1996-1999	NA
Hringvegur (1) Austurlandi, Biskupsháls-Skjöldólfsstaðir, Háreksstaðaleið	-21	1998-2000	NA
Snæfellsnesvegur (áður Ólafsvíkurv.) (54) -Útnesvegur vegamót. Bjarnarfoss-Egilsskarð	-2,2	1999-2001	NV
Borgarfjarðarbraut (50) um Vatnshamraleið, Andakílsá-Kleppjárnsreykir	-4	1999-2002	NV
Vestfjarðavegur (60) um Bröttubrekku (Dalafjall)	-1,5	1999-2003	NV
Norð austurvegur (85), Vopnafjarðarheiði, Brunahvammsháls-Hringvegur	-9	2000-2002	NA
Vatnaleið (56) um Vatnaheiði á Snæfellsnesi	-24	2000-2002	NV
Þverárfjallsvegur (744)	-36	2000-2003	NV
Norð austurvegur (85), Tjörnes 3. áfangi Bangastaðir-Víkingavatn	-5	2001-2003	NA
Norð austurvegur (85), Tjörnes 4. áfangi Breiðavík-Bangastaðir	-1,6	2003-2004	NA
Snæfellsnesvegur (54) um Fróðárheiði	-1	2003-2004	NV
Snæfellsnesvegur (54) Kolgrafarfjörð	-1,15	2003-2005	NV
Útnesvegur (574) um Klifhraun, Gröf-Arnarstapi	-9	2004-2006	NV
Hringvegur (1) í Skjöldólfsstaðahnjúki, Ármótasel - Skjöldólfsstaðir 2	-18,5	2007	NA
Raskað	-146,0		
Endurheimt votlendi			
Staðarhús Borgarbyggð	28	2001	NV
Kolviðarnestjörn Eyjahreppi	45	2001	NV
Steinsstaðir Skagafirði	22	2002	NV
Framengjar í Mývatnssveit	37,8	2003-2004	NA
Framengjar og Nautey í Mývatnssveit	17	2005	NA
Endurheimt	149,8		

III Starfsleyfi verkstæða og áhaldahúsa

Vegagerðin er handhafi starfsleyfa skv. 6. gr. laga nr. 7/1998 um hollustuhætti og mengunarvarnir, reglugerð nr. 785/1999 um starfsleyfi fyrir atvinnurekstur sem getur haft í för með sér mengun, fyrir verkstæði og áhaldahús. Starfsleyfin eru gefin út af heilbrigðisnefndum viðkomandi sveitarfélaga. Fyrirtæki þarf starfsleyfi Umhverfisstofnunar ef það fellur undir Fylgiskjal 1 í fyrrnefndri reglugerð og þarf þá að skila grænu bókhalði. Engin starfsemi Vegagerðarinnar fellur þar undir. Starfsleyfin eru skráð í skjalavistunarkerfi Vg.

Suðursvæði

- Þjónustustöð Selfossi. Starfsleyfi fyrir almennt bifreiðaverkstæði gildir til 26. júlí 2010.
- Áhaldahús Vík í Mýrdal. Starfsleyfið gildir til 30. október 2019.
- Áhaldahús Höfn. Starfsleyfi til að starfrækja þjónustuhús, m. minniháttar viðgerðum á bílum og tækjum. Gildir til 13.12.2019.

Norðvestursvæði

- Áhaldahús og vélaverkstæði Borgarnes. Starfsleyfi til reksturs bifreiðaverkstæðis, smurstöðvar og vélaverkstæðis gildir til 15. janúar 2020. Þá gildir leyfið fyrir 6.600 l hráolíugeymi, 2.000 l tjörugeymi og 130.000 l þækilgeymi auk spilliefnageymslu á lokuðu svæði innandyra eða læstri á lóð.
- Áhaldahús Ólafsvík. Starfsleyfi til reksturs bifreiða- og vélaverkstæðis gildir til 15. janúar 2020. Þá gildir leyfið fyrir hráolíugeymi, tjörugeymi og þækilgeymi á lóð auk spilliefnageymslu á lokuðu svæði innandyra eða læstri á lóð.
- Vélaverkstæði Ísafirði. Starfsleyfi fyrir almennt bifreiðaverkstæði gildir til desember 2018.
- Þjónustustöð á Hólmavík/Strandabyggð. Starfsleyfi frá Heilbrigðiseftirliti Vestfjarða fyrir lítið bifreiða- og vélaverkstæði gildir til 27. apríl 2019.
- Þjónustustöð á Patreksfirði/Vesturbyggð. Starfsleyfi frá Heilbrigðiseftirliti Vestfjarða fyrir lítið bifreiða- og vélaverkstæði gildir til 27. apríl 2019.
- Starfsleyfi fyrir rekstur bifreiðaverkstæðis og vélaverkstæðis í Búðardal gildir til 15. janúar 2020. Þá gildir leyfið fyrir 6000 l hráolíugeymi, 4000 l tjörugeymi og 6000 l þækilgeymi á lóð auk spilliefnageymslu á lokuðu svæði innandyra eða á læstri lóð.
- Áhaldahús Hvammstangi. Starfsleyfi frá Heilbrigðiseftirliti Norðurlands vestra til að starfrækja verkstæðisaðstöðu gildir til 28. ágúst 2019.
- Áhaldahús Sauðárkróki. Starfsleyfi frá Heilbrigðiseftirliti Norðurlands vestra til að starfrækja verkstæðisaðstöðu gildir til 28. ágúst 2019.

Norðaustursvæði

- Áhaldahús Akureyri. Samkvæmt samtali svæðisstjóra við Heilbrigðiseftirlit Norðurlands er ótímabundið starfsleyfi í gildi fyrir áhaldahúsið.
- Áhaldahús Húsavík. Starfsleyfi heilbrigðiseftirlits Norðurlands eystra fyrir áhalda- og tækjahús gildir til 18. apríl 2019.
- Áhaldahús Þórshöfn. Starfsleyfi frá heilbrigðiseftirliti Norðurlands eystra fyrir áhalda- og tækjahús gildir til 5. nóvember 2019.
- Áhaldahús Vopnafirði. Starfsleyfi frá heilbrigðisnefnd Austurlands til að starfrækja þjónustuhús, með minniháttar viðgerðum á eigin bílum og tækjum, gildir til 20. apríl 2019.
- Áhaldahús Fellabær. Starfsleyfi frá heilbrigðisnefnd Austurlands til að starfrækja þjónustuhús, með minniháttar viðgerðum á eigin bílum og tækjum, gildir til 20. apríl 2019.
- Áhaldahús Reyðarfirði. Starfsleyfi frá heilbrigðisnefnd Austurlands fyrir viðgerðaverkstæði og trésmíðaverkstæði án lökkunar, til viðgerða og viðhalds eigin vinnuvéla, gildir til 19. nóvember 2008.

Suðvestursvæði

- Áhaldahús Hafnarfirði. Heilbrigðisfulltrúi skoðaði árið 2006 og taldi húsið ekki þurfa starfsleyfi.

IV Yfirlit um námufrágang

Taflan gefur yfirlit yfir frágang á bæði eldri námum og nýjum námum á árinu 2007.

Svæði	Námuheiti	Fast- númer námu	Frá- gengin	Hálf- frágengin	Athugasemdir
Suðursvæði	Núpanáma	15548	X		
	Nátthagasker	15594	X		
	Klifandi	15651	X		
	Steigaraurar	15652	X		
	Lækjarlandsáll	16315	X		
	Eyjarhólagryfja	16350	X		Landeigandi vildi ekki frekari frágang
	Vetleifsholtsnáma	16450			X Eftir að fínjafna og sá
	Dalsmynnishóla	16512			X Eftir að sá
	Kolsholtsnáma	16521			X Eftir að fínjafna og sá
Suðvestur- svæði	Ekki var gengið frá neinni námu á Suðvestursvæði á árinu 2007				
Norðvestur- svæði	Deildartunga	16990	X		
	Hamramelur	17060		X	
	Refsstaðir	17069		X	
	Fáskrúðarbakki	17190	X		
	Gróutjörn	17199	X		
	Kljáá	17288	X		
	Lýsa	17341	X		
	Tunga	17345	X		
	Ljárskógar	17466	X		
	Dvergasteinsnáma	17753	X		
	Haukadalur	17840	X		
	Hraun	17841	X		
	Lokinhamrar	17842	X		
	Alviðrunáma	17845	X		
	Girðisbrekka	17846	X		
	Gerðhamradalur	17848	X		
	Selá neðri náma	17904	X		
	Urriðaá	17932	X		
	Hraunaósnáma	18184	X		
	Bjarnarhafnarfjall	18939	X		
	Höfðaskarð	18956	X		
	Kaldrananes	22043	X		
	Steintúnsnáma	18124	X		
	Heiði	19505	X		
	Flatatungunáma	19484	X		

Norðaustur-svæði	Námuheiti	Fast-númer námu	Frágengin	Hálf-frágengin	Athugasemdir
	Árland	19961	X		Sáningu ekki lokið
	Rauðaskriða	19982	X		Sáningu ekki lokið
	Veisa í Fnjóskadal	20012	X		Sáningu ekki lokið
	Engidalur	19939	X		Sáningu ekki lokið
	Sexhólagil	18338	X		Sáningu ekki lokið
	Presthvammur	18455		X	
	Gullbrekka	20932	X		Landeigandi vill ekki sáningu í námusvæðið
	Leifsstaðir	22126	X		
	Eskifjörður	18530	X		
	Bóndastaðir	20303	X		
	Óseyri í Stöðvarfirði	18655		X	
	Porgeirsstaðir	20195		X	
	Krossbær	20209	X		Sáningu ekki lokið
	Flatey á Mýrum	19049	X		
	Fellsá	16258	X		
	Steinavötn	16254	X		
	Nónöxl	20186	X		Landeigandi heldur eftir ófrágengnu svæði
	Gjúfursá	20187	X		
	Grytuáreyri	20277		X	
	Borgartangi	20281		X	



Mynd 33. Frágangur á námu í Núpasveit, Þverá.

V Nefndir og hópar

Starfsmenn geta alltaf nálgast uppfærðan lista yfir starfsmenn í umhverfis- og öryggisnefndum í brunninum *Öryggisnefnd* í Lotus Notes, með því að velja *Allt*, *Umhverfismál*, *Umhverfis-* og *öryggisnefndir*.

Nefndirnar eru skipaðar af svæðisstjórum samkvæmt verklagsreglu. Þær voru þannig mannaðar vorið 2008:

Suðurland

- Erlingur Freyr Jensson deildarstjóri Selfossi, formaður
- Guðmundur I. Guðjónsson eftirlitsmaður Selfossi, öryggisvörður
- Bjarni Jón Finnsson yfirverkstjóri Vík
- Gunnar Garðarsson mælingamaður Selfossi

Suðvesturland og miðstöð

- Jóhann B. Skúlason verkstjóri SV-svæði, formaður og öryggisvörður
- Jón Valgeir Sveinsson tæknifræðingur SV-svæði, öryggisvörður
- Ásbjörn Ólafsson verkefnastjóri miðstöð, öryggisvörður
- Eyþóra Hjartardóttir lögfræðingur miðstöð, öryggisvörður
- Arnar E. Ragnarsson flokksstjóri SV-svæði, öryggistrúnaðarmaður
- Kristín Sigurðardóttir fulltrúi SV-svæði
- Þórður V. Njálsson vegtæknir SV-svæði
- Etna Sigurðardóttir viðskiptafræðingur miðstöð
- Bragi J. Sigurvinsson umferðareftirlitsmaður miðstöð

Vesturland

- Valgeir Ingólfsson verkstjóri Borgarnesi, formaður og öryggisvörður
- Björn Jónsson rekstrarstjóri Ólafsvík
- Dóra S. Gísladóttir skrifstofumaður Borgarnesi, ritari
- Sæmundur Jóhannsson flokksstjóri Búðardal
- Guðmundur S. Pétursson tæknifræðingur Borgarnesi

Vestfirðir

- Pétur I. Ásvaldsson verkstæðisformaður Ísafirði, formaður og öryggisvörður
- Guðbrandur Ásgeir Sigurgeirsson vélamaður Hólmavík
- Sigurður B. Ásvaldsson flokksstjóri vélaverkstæði Ísafirði
- Gunnar Sigurgeirsson verkefnastjóri Ísafirði

Norðurland vestra

- Valgeir Steinn Kárason verkefnastjóri Sauðárkróki, formaður og öryggisvörður
- Stefán G. Indriðason flokksstjóri Sauðárkróki

Norðurland eystra

- Eiríkur Bóasson eftirlitsmaður Akureyri, formaður
- Rúnar Jónsson vegtæknir Akureyri, öryggisvörður
- Kristján B. Bjarnason bifvélavirki Akureyri
- Helga Aðalgeirsdóttir landslagshönnuður Akureyri
- Björn Þórisson verkstjóri Þórshöfn
- Guðmundur K. Jóhannesson flokksstjóri Húsavík

Austurland

- Kristinn Ó. Briem skrifstofustjóri Reyðarfirði, formaður og öryggisvörður
- Ármann Ö. Magnússon vélamaður Fellabæ
- Reynir Gunnarsson rekstrarstjóri Höfn
- Guðjón Magnússon verkefnastjóri Reyðarfirði

Umhverfisráð

Yfirstjórn skipaði þann 25. september 2006 í umhverfisráð Vegagerðarinnar til fjögurra ára:

- Matthildur B. Stefánsdóttir deildarstjóri í áætlaða- og umhverfisdeild, formaður
- Einar Pálsson deildarstjóri í þjónustudeild
- Helgi Jóhannesson deildarstjóri í brúadeild
- Auður Eyvinds forstöðumaður hagdeildar
- Magnús Valur Jóhannsson svæðisstjóri Norðvestursvæðis.

VI Ársskýrslur umhverfis- og öryggisnefnda 2007

Umhverfis- og öryggisnefnd Suðursvæðis

Umhverfisdagur var haldinn á Suðurlandi rétt fyrir jólin og byrjaði hann á því að Guðmundur Tryggvi Ólafsson framkvæmdastjóri Sorpstöðvar Suðurlands hélt mjög greinargott erindi um sormál nútímans og gerði grein fyrir því hvers er að vænta í framtíðinni, því það ku vera víst að ekki minnkar sorpið og það sem til fellur þarf að endurnýta meira en gert er í dag. Meðal annars er framtíðin sú að sameina enn frekar endurvinnslu hverskonar á suðvesturhorni landsins. Að loknu erindi Guðmundar var tekið til við allsherjar tiltekt og þríf, heilu ruslagámarnir voru fylltir og starfsumhverfið varð um margt betra. Í hádeginu voru svo litlu jólin haldin sem fólst í því að starfsmannafélagið gerði vel við mannskapinn í mat og drykk. Tiltekt af öllu tagi var svo fram eftir degi og í sumum herbergjum þótti mönnum orðið tómlegt í lok vinnudags.

Umhverfis- og öryggisnefndin hélt einn fund á árinu og fór yfir nokkur mál, t.d. það hvort ekki beri að huga að trjágróðri á vegsvæði sem gæti orðið vaxandi vandamál á næstu árum m.t.t. sjónlengda og snjóasöfnunar. Þá var fastsettur dagur á árinu 2008 til að vera umhverfisdagur, og á að verja honum í Vestur-Skaftafellssýslu að vori til, meðal annars á að finna stað á Mýrdalssandi til að rækta upp og segja þannig sandfokinu stríð á hendur, nokkuð sem einn nefndarmanna kom með ábendingu um og telur að geti orðið finn áningarstaður í framtíðinni ef vel tækist til.

Nefndarmenn hafa sumir hverjir verið hafðir með í ráðum þegar kemur að frágangi gamalla náma.

Engin eiginleg erindi bárust nefndinni, en miðað við starfsemi umhverfis- og öryggisnefnda Vegagerðarinnar almennt þá virðist helsta óvissan vera sú að umboð þeirra er einungis tengt hugmyndum og athugasemdum að eigin frumkvæði, þ.e.a.s. fjárhagslegt bolmagn vegna framkominna hugmynda um betrubætur umhverfisins er háð velvilja annara.

Þar sem umferðaröryggismál eru ofarlega á baugi og færast æ framar í forgangsröðinni, þá má einnig færa rök fyrir því að um umhverfismál sé að ræða, og hefur nendarmönnum sem allir hafa einhverja aðkomu að þessum málum, orðið tíðrætt um það, t.d. með því að gera vegflána flatari sem og umhverfi þeirra utanvið, jafna ójöfnur og fylla í ónauðsynlega skurði.

F.h. umhverfis- og öryggisnefndar Suðursvæðis, 29. febrúar 2008. Erlingur Jensson formaður.



Mynd 34. Tenging af Þrengslavegi upp á Hringveg í byggingu.

Umhverfis- og öryggisnefnd Suðvesturlands

Vorfundur 21.mars

Ásbjörn kynnti nýjan brunn í Lotus Notes: Áningarstaðir. Þar verða dregnar saman allar helstu upplýsingar um áningarstaði. Þar eru meðal annars úttektarblöð fyrir umhverfis- og öryggisnefndirnar. Miklar umræður urðu um áningastaði og hvernig mætti bæta þá.

Talað var um úttekt Öryggismiðstöðvarinnar 2006 um áhættumat starfa hjá Vegagerðinni og vinnuumhverfisvísa Vinnueftirlitsins.

Fundarmenn töluðu vítt og breitt um þetta efni og sagði ÁÓ frá öryggisnefndabrunninum en þar eru ýmsar upplýsingar um öryggismál meðal annars lög og reglugerðir, eftirlitsbók, upplýsingar um vinnuslys, listi yfir öryggisverði og öryggistrúnaðarmenn o.fl.

Haustfundur 6. september

Eftirfarandi beiðni lá fyrir fundinum frá Arnari E Ragnarssyni öryggistrúnaðarmanni í áhaldahúsi Vegagerðarinnar í Hafnarfirði og er hún svohljóðandi: „Fyrir hönd starfsmanna Suðvestursvæðis sem vinna við þrif á stikum og merkjum í Hvalfjarðargöngum fer ég fram á að gert verði áhættumat á þeirri vinnu sem þar fer fram“. Á fundinum voru ræddar ýmsar úrbætur og tekin ákvörðun um að skipa nefnd í starfið. Ásbjörn og Arnar voru skipaðir í nefndina og fengu þeir það verkefni að koma saman vinnuhóp með aðilum frá Vegagerðinni, Vinnueftirlitinu, lögreglunni og Speli. Þessi hópur gerði áhættumat á vinnu í Hvalfjarðargöngum.

Matthildur kynnti verklagsreglur fyrir umhverfis- og öryggisnefndir.

Ásbjörn kynnti drög að öryggisstefnu.

Vetrarfundur 30 nóvember

Formaður bauð gesti fundarins velkomna og sérstaklega nýja nefndarmenn þau Braga J Sigurvinsson og Etnu Sigurðardóttir en þau komu í staðinn fyrir Einar M. Magnússon og Evu Jóhannsdóttir.

Ákveðið var að hafa fræðslu- og tiltektardag 7. desember 2007.

Talað var um hvað gert hefur verið á árinu sem er að líða og farið yfir tillögur frá nefndarmönnum um það sem gera þarf á næsta ári.

Verið er að vinna að áhættumatinu fyrir Hvalfjarðargöng.

Umhverfis- og tiltektardagur Suðvestursvæðis 25. maí

Starfsfólk Suðvestursvæðis hélt tiltektardag að Hringhelli 4 í Hafnarfirði föstudaginn 25. maí. Tekið var til á lóðinni og trjábeðin klippt og hreinsuð. Grillað var í lok dagsins.

Umhverfisdagur Suðvestursvæðis og miðstöðvar 1. júní

Umhverfisdagurinn var haldinn í Eyvindarhvammi á Reykjanesi föstudaginn 1. júní 2007. Mættir voru 35 starfsmenn.

Um 60 plöntur voru gróðursettar, þær voru teknar við Þingvallagatnamót en þar á að gera hringtorg. Einnig voru sett niður 2 borð í hvamminn. Þegar búið var að gróðursetja var farið í leiki og áður en farið var heim afhjúpaði Jón Rögnvaldsson vegamálastjóri áningarstaðamerki og lýsti hann áningastaðinn opinn öllum vegfarendum. Að þessu loknu var farið í Áhaldahús Vegagerðarinnar í Hafnarfirði og borðaður grillmatur að hætti hússins.

Dagurinn tókst mjög vel og fólk ánægt með unnið dagsverk.

Fræðslu- og tiltektardagur miðstöðvar og Suðvestursvæðis 7. desember

Dagurinn byrjaði á kaffi og morgunbrauði í Mótorskálanum Borgartúni 7, síðan hélt Soffía Waag Árnadóttir framkvæmdastjóri Kolviðar stutt erindi. Soffía sagði hlutverk Kolviðar vera að gera einstaklingum, fjölskyldum, stofnunum og fyrirtækjum kleift að jafna kolefnislosun sína vegna samgangna með skógrækt. Eftir þetta fóru allir að taka til hjá sér og á sínum deildum. Boðið var upp á góðgæti hjá starfsfólki Suðvestursvæðis Borgartúni um kl. 14 og er það orðinn árlegur viðburður.

Jólaglökk var svo haldið af Starfsmannafélaginu. Þar voru afhent verðlaun fyrir góða tiltekt og voru starfsmenn Suðvestursvæðis bæði í Hafnarfirði og í Borgartúni 5 hlutskarpir.

Þessi dagur tókst vel og er til fyrirmyndar.

Jóhann B Skúlason formaður tók saman.



Mynd 35. Umhverfisdagur í Eyvindarhvammi 2007.

Umhverfis- og öryggisnefnd Vesturlands

Breyting varð á skipan umhverfis- og öryggisnefndarinnar á árinu þegar Auðunn Hálfðanarson lét af störfum sem formaður og gekk úr nefndinni, Valgeir Ingólfsson tók við sem formaður og nýr í nefndinni er Guðmundur S. Pétursson, aðrir í nefndinni eru eins og áður Dóra S. Gísladóttir ritari, Björn Jónsson og Sæmundur Jóhannsson.



Mynd 36. Kantsláttuvél notuð til að kurla trjágróður sem var farinn að þrengja að vegi. Nóvember 2006.

Fundir:

Nefndin hélt einn formlegan fund og var hann haldinn 15. maí. Þar var meðal annars ákveðið að umhverfisdagurinn verði í Sauðhúsaskógi að minnsta kosti annað hvert ár. Einnig var samþykkt að auglýsa eftir tillögum frá öðrum starfsmönnum um hugsanleg verkefni í framtíðinni. Umhverfisdagur var ákveðinn 8. júní í Sauðhúsaskógi

Valgeir sótti fund formanna umhverfis- og öryggisnefnda á Ísafirði í lok maí.

Til stóð að halda nefndafund í Búðardal á haustdögum en ekki fannst heppilegur tími fyrir alla vegna anna við störf. Þess í stað var samráð í síma og tölvupósti varðandi tiltektardag í desember.



Mynd 37. Sauðhúsaskógur júní 2004, Hafnarfjall og Skarðaheiði í baksýn. Valgeir Ingólfsson.

Umhverfisdagurinn á Vesturlandi 2007 var haldinn 8. júní. Dagskráin hófst á Mótél Venus þar sem svæðisstjóri Magnús Valur Jóhannsson setti fund og bauð sumarstarfsmenn

sérstaklega velkomna því þetta er eini fundurinn sem þeim er boðið til. Magnús kynnti síðan markmið Vegagerðarinnar í umhverfismálum.

Ásbjörn Ólafsson verkefnastjóri í þjónustudeild kynnti gerð áhættumats frá 2006 og fór yfir ýmislegt sem varðar öryggismál.

Jón Rögnvaldsson vegamálastjóri flutti erindi um hvernig hann sæi fyrir sér starfsemi Vegagerðarinnar árið 2020. Stutt en skemmtileg framtíðarsýn sem flutt hafði verið á starfsgreinafundum verkstjóra í byrjun maí.

Eftir léttan hádegisverð var haldið að orlofshúsum starfsmannafélagsins í Sauðhúsaskógi þar sem borið var á glugga, sólpalla og smáhýsi ásamt því að höggva og saga eldivið. Deginum lauk síðan með grillveislu undir stjórn Guðmundar Inga með dyggri aðstoð Guðbjargar matráðskonu.



Mynd 38. Pallur byggður framán við „leikhúsið“. Mynd Guðbjörg Ingólfsdóttir.



Mynd 39. „Verkefnisstjórinn“ Guðmundur Ingi kallar skipanir til sinna manna. Guðbjörg Ingólfsdóttir.

Tiltektardagur 7. desember hófst á því að fylgst var með erindi Soffíu Waag um verkefnið *Kolvið* í fjarfundabúnaði. Síðan tók við tiltekt á skrifstofum og víðar, enda ekki vanþörf á.

Gaman hefði verið að vigta alla þá poka og kassa sem farið var með út í gáma þennan dag og að sjálfsögðu fór allur eða mest allur pappír í pappírsgáminn.

Að lokinni tiltekt voru veitt verðlaun fyrir mestu breytinguna, snyrtilegustu skrifstofuna og skammarverðlaun fyrir ósnyrtilegustu skrifstofuna.

Guðmundur Arason hlaut verðlaunin fyrir snyrtilegustu skrifstofuna alla jafna og Auðunn Hálfánarson fyrir mestu breytinguna. Skammarverðlaunahafi verður ekki nefndur.

Borgarnesi 29.02.2008, F.h. Umhverfis og öryggisnefndar Vesturlands, Valgeir Ingólfsson formaður.

Umhverfis- og öryggisnefnd Vestfjarða

Fyrsti fundur nýskipaðar umhverfis- og öryggisnefndar á Vestfjörðum var haldinn á Ísafirði í maí. Nefndina skipuðu þá Pétur Ásvaldsson, formaður, Kristín Lilja Kjartansdóttir, Guðbrandur Ásgeir Sigurgeirsson, Rúnar Bollason Patreksfirði og Gunnar Sigurgeirsson.

Þar voru lagðar línur fyrir starf nefndarinnar á komandi ári:

- Eftirlitsferð um Vestfirði með áningarstaði og námur sem aðalathugunarefni,
- Verkefni og staðsetningu á umhverfisdegi.

Ljóst að starf öryggisvarða er og verður mikið, en þeir eru fulltrúar vinnuveitanda þ.e. Vegagerðarinnar, en öryggistrúnaðarmenn eru fulltrúar starfsmanna. Jón Baldvin Jóhannesson er öryggisvörður Vegagerðarinnar á Vestfjörðum og á að koma að úttektum á öryggismálum á svæðinu.

Nefndin kom nokkuð að undirbúningi fyrir fund formanna umhverfis- og öryggisnefnda með umhverfisráði og öryggisnefnd sem haldinn var á Ísafirði í maí.

Eftirlitsferð var farin 14. og 15. júní um svæðið Ísafjörður-Hólmavík-Patreksfjörður. Nokkrar athugasemdir voru gerðar við áningarstaði, einnig frágang og umgengi við námur.

Umhverfisdagurinn var haldinn í Vatnsfirði, Vestur-Barðastrandarsýslu 22. júní. Göngustígar við Gísla (Súrssonar)-helli á Hörgsnesi og við gamla eldsmiðju við Þingmannaá voru skirðir upp og lagfærðir, að fengnu leyfi náttúruverndar- og útivistarsviðs Umhverfisstofnunar. Frábær dagur sem lauk með máltíð á Hótel Flókalundi.

22. febrúar 2008. Pétur I. Ásvaldsson formaður.



Mynd 40. Starfsmenn Vestfjarða á umhverfisdegi.

Umhverfis- og öryggisnefnd Norðurlands vestra

Vettvangsferð

Þann 9. maí 2007 fóru Valgeir Kárason, Stefán G. Indriðason og Trausti Árnason í vettvangsferð um svæðið frá Sléttuhlíð í Skagafirði vestur í Víðidal. Var umhverfi vegar skoðað, námur, áningarstaðir og önnur mannvirki, ásamt myndatöku. Víðast hvar er umhverfi vegar til fyrirmyndar, en þó eru nokkrar námur sem illa er gengið um, grjót í vegsvæði og áningarstaðir sem endurbæta þarf. Handriðsstöplar á gömlu Vesturósbrúnni hafa aldrei verið „kústaðir“ og þarf að bæta þar úr.



Mynd 41. Fyrirmyndaráningarstaður á Norðurlandi Vestra.

Umhverfisdagur

Umhverfisdagur var haldinn föstudaginn 11. maí 2007. Verkefni dagsins var að vinna við ýmislegt viðhald, tiltekt og lagfæringar - innan og utandyra á Steinsstöðum, orlofshúsi starfsfólks Vegagerðarinnar á Sauðárkróki. Undirbúningur hafði farið fram og vinna við að skipta um gólfefni í setustofu, gangi og eldhúsi. Einnig hafði verið sett upp ný eldhúsinnrétting og tæki endurnýjuð.



Mynd 42. Margrét og Erla vinna við limgerðissnyrtingu.

Búið var að heimsækja gróðrarstöðina í Laugarhvammi í Steinstaðahverfi og fá runna- og skógarplöntur.

Strax árla morguns var farið fram í Lýdó¹⁵ og hafist handa við að hreinsa til í limgerðum, reita og slá sinu, fjarlægja dauðar plöntur og bæta inn í. Tré og plöntur voru snyrt en mikið var um að lerkið væri orðið tvístofna. Þá voru gróðursettar lerkiplöntur, alaskaösp og birki. Innandyra var unnið við að leggja parket.

¹⁵ Lýdó er sveitin / hreppurinn í fram-Skagafirði vestan Héraðsvatna og nær til Hofsjökuls, Blöndu og Svartár, hét áður Lýtingsstaðahreppur, en heimamenn stytta gjarnan í Lýdó.

Að loknu góðu dagsverki var grillveisla og góð samvera frameftir kvöldi.



Mynd 43. Sverrir yfirsmiður og Skúli „altmuligman“.



Mynd 44. Steinsstaðir í Skagafirði, orlofshús starfsmannafélags Vegagerðarinnar.

Vinnuumhverfis- og tiltektardagur

Tiltektardagur var haldinn í starfsstöðinni á Sauðárkróki föstudaginn 7. desember 2007. Byrjað var á hefðbundinni tiltekt í tölvum á skráarsvæðum og í tölvupósti ásamt almennri tiltekt á skrifstofum. Um hálf tíuleytið var hlýtt á erindi Soffíu Waag, í gegnum fjárfundabúnaðinn, um kolefnisjöfnun og Kolvið frá Mótorskálanum Borgartúni í Reykjavík.

Í hádeginu var farið út að borða í súpu, jólasíld og brauð í Sauðárkróksbakaríi.

Eftir hádegismat flutti Stefán Stefánsson erindi um Vinnueftirlitið, vinnuvernd og áhættumat starfa. Síðan tók við almenn tiltekt á verkstæði og skrifstofum, einnig tiltekt í tölvupósti þar sem lögð var áhersla á að hreinsa til í viðhengjaskránni og skráarsvæði yfirfarin. Að lokum var farið yfir tékklistann *Umbótaáttak í umhverfismálum* fyrir starfsstöðina á Sauðárkróki. Starfsmenn höfðu fengið þennan lista og farið var yfir margt sem betur má fara í vinnuumhverfi starfsmanna og raðað niður á ábyrgðaraðila og forgang.

Smursnuttur og léttar veitingar í lok vinnudags á kaffistofu - glens - söngur - gaman.

Um kvöldið komu svo starfsmenn og makar saman í Jarlsstofu á Hótel Tindastóli og áttu góða stund saman yfir mat og drykk.

Sauðárkróki, 11. mars 2008, Valgeir S. Kárason formaður.

Umhverfis- og öryggisnefnd Norðurlands eystra

Nefndina skipuðu Eiríkur Bóasson, formaður, Helga Aðalgeirsdóttir, Rúnar Jónsson, Kristján Bjarnason, Guðmundur K Jóhannesson, Björn Þórsson.

Fundir

Tveir fundir voru haldnir á árinu, vorkundur 3 apríl, og haustfundur 26. nóvember.

Fundarefni 3. apríl:

- Undirbúningur fyrir umhverfisdag 2007.
- Undirbúningur fyrir námskeið um meðferð slökkvitækja.
- Skoðunarferð umhverfis- og öryggisnefndar um umdæmið.

Fundarefni 26. nóv:

- Undirbúningur fyrir tiltektardag
- Skipuleggja og dagsetja skoðunarferð umhverfis- og öryggisnefndar 2008.
- Undirbúa námskeið um meðferð slökkvitækja

Fundur formanna umhverfis- og öryggisnefnda var þetta árið haldinn á Ísafirði dagana 30. og 31. maí. Fyrir hönd okkar norðanmanna sótti Kristján Bjarnason þann fund.

Umhverfisdagur

Þann 15 júní var haldinn umhverfisdagur á Norðurlandi eystra á Illugastöðum og Víðigrund í Þórðarstaðaskógi. Dagskráin byrjaði með fyrirlestri Brynhildar Bjarnadóttur um kolefnisbindingu trjágróðurs og aukið mikilvægi skógræktar. Seinni fyrirlesturinn kom frá Sigurði Friðleifssyni frá Orkusetri og fjallaði hann um orkusparnað í farartækjum og mikilvægi þess að draga úr útblæstri þeirra. Eftir hádegismat á Illugastöðum var haldið að orlofshúsi Vegagerðarinnar í Þórðarstaðaskógi og tekið til hendinni þar við hin ýmsu störf. Dagskránni lauk síðan með grillveislu.

Tiltektardagur

Þann 14 desember var haldinn tiltektardagur í starfstöðvum Vegagerðarinnar á Norðurlandi eystra. Að beiðni umhverfis- og öryggisnefndar sá skemmtinefnd Stundvís alfarið um undirbúning og framkvæmd dagsins og hafi þau þökk fyrir.

Akureyri 28. febrúar 2008. Eiríkur Bóasson formaður.



Mynd 45. Umhverfisdagur Norðurlandi eystra.

Umhverfis- og öryggisnefnd Austurlands

Fundir

Einn fundur var haldinn á árinu, þann 15. janúar. Þar var og meðal annars farið yfir starfsemi nefndarinnar á árinu 2006. Starfsemi nefndarinnar hefur ekki verið sem skyldi og stefnt var að. Í tvígang var reynt að ná mönnum saman til annars fundar á árinu en í bæði skiptin komu upp einhver forföll sem urðu þess valdandi að ekkert varð af fundum.

Umhverfis dagar

Ekki var um að ræða sameiginlega umhverfis daga heldur voru þeir haldnir á hverju þjónustusvæði fyrir sig, annar síðari hluta sumars og hinn 7. desember.

Vopnafjörður: Um miðjan ágúst fóru starfsmenn í vettvangsskoðun inn Hofsárdal og upp á Vopnafjarðarheiði. Hugað var að öryggismálum, gerð úttekt á vegöxlum, jafnt á vegum með bundið slitlag sem og á malarvegum. Tínt var grjót úr köntum og allt rusl hirt upp sem sást meðfram vegum og var það nokkuð. Þann 7. desember var svo tiltektardagur þar sem menn gengu í það að taka til á lóð og í áhaldahúsi.

Fellabær: Ekki varð um að ræða neinn umhverfis dag um sumarið vegna anna starfsmanna sem töldu sig ekki geta slitið sig frá öðrum störfum sökum fæðar. Þann 7. desember var hins vegar farið í það að taka til á lóð og í áhaldahúsi, auk þess sem sumir tóku sér fyrir hendur að hreinsa til í tölvum sínum. Að því loknu var ekið til Reyðarfjarðar og neytt hangikets með starfsmönnum þar.

Reyðarfjörður: Um miðjan ágúst var haldinn umhverfis dagur. Tiltekt var gerð á lóð og í áhaldahúsi, meðal annars var hlúð að trjágróðri á lóðinni. Áburði dreift á tré í tilraunareit á Fagradal en þar var plantað út um 1.000 skógarplöntum fyrir nokkrum árum. Sökum anna var ekki nema um helmingur starfsmanna sem tók þátt í þessu. Grillað var í lok dags heima á lóð. Í desember var tekinn svokallaður tiltektardagur þar sem menn hreinsuðu einkum til í tölvum sínum auk þess sem nokkur tiltekt fór fram í áhaldahúsi. Í lok dags var svo sameiginlegur málsverður í kaffistofunni eins og áður er getið.

Hornafjörður: Í lok ágúst tóku starfsmenn sig til og tóku ærlega til hendinni við tiltekt á lóð Vegagerðarinnar. Deginum lauk svo með því að grillað var heima við áhaldahús. Ekki tókst að halda tiltektardaginn í desember eins og til var ætlast.

Reyðarfirði 28.mars 2008. Kristinn Briem formaður.



Mynd 46. Staupasteinn í Eyjófsstaðaskógi.

Umhverfisráð

Árið 2007 voru eftirfarandi starfsmenn í umhverfisráði: Helgi Jóhannesson, Magnús V Jóhannsson, Einar Pálsson, Auður Eyvinds og Matthildur B. Stefánsdóttir formaður.

Umhverfisráð fundaði þann 18. maí og voru allir ráðsmenn og -konur viðstödd. Helstu mál á dagskrá voru:

- Umhverfisskýrsla 2006.
- Fundur formanna umhverfis- og öryggisnefnda, umhverfisráðs og öryggishóps á Ísafirði sem var þá fyrirhugaður.
- Fyrirhuguð vinna við innleiðingu ISO14001 með ráðgjöfum Línuhönnunar.
- Staða samþættingar gæða, umhverfis- og öryggiskerfa.
- Umhverfismælikvarðar skorkorts og skýrsla áætlanadeildar til árangursráðs.
- Skógræktarmál.
- Möguleikar á sparperum í götulýsingu.
- Athuga möguleika á að bílabankinn kaupi eitt hjól til reynslu.
- Möguleikar á vistvænni bílum.

Umhverfisráð nema, Auður sem var farin í fæðingarorlof, fundaði 30. og 31. maí á Ísafirði með formönnum umhverfis- og öryggisnefnda og öryggishópnum.

Fyrri fundardagurinn fór í umfjöllun um öryggismál starfsmanna Vegagerðarinnar en öryggishópurinn hafði þá nýlega skilað skýrslu til yfirstjórnar um þau mál. Að fundi loknum fóru fundarmenn í stutta heimsókn í bælistöðvar Vegagerðarinnar í Dagverðardal, síðan var haldið í skoðunarferð um Óshlíð, Bolungarvík og í minjasafnið Ósvör.

Daginn eftir var fundað um umhverfismál, auk þess sem Ásrún Rúdólfsdóttir gæðastjóri hélt erindi um gæða-, umhverfis- og öryggiskerfi, hvernig þau fléttast saman í gæðahandbókinni.

Á árinu vann formaður umhverfisráðs með Ásrúnu gæðastjóra og Richard deildarstjóra í rekstrardeild að greiningu þýðingarmikilla umhverfisþátta í starfsemi Vegagerðarinnar undir handleiðslu ráðgjafa frá Línuhönnun. Áformað var að umhverfisráð fundaði á árinu um tillögur hópsins en það dróst fram í mars 2008. Fundaði umhverfisráð þá með gæðastjóranum. MBS og ÁR kynntu fundarmönnum vinnuna frá haustinu 2007. Skoðuð voru eyðublöð um greiningu ferla, umhverfisáhrif sem tekið er mið af við skilgreiningu umhverfisþátta (hnattræn og staðbundin), flokkun umhverfisþátta eftir mikilvægi í A, B og C flokk og ákvörðun á stýringar og vöktunarþörf hvers flokks. Nokkrar gagnlegar athugasemdir komu fram.

