

5

## Umhverfisskýrsla 2005



VEGAGERÐIN

## Flokkun gagna innan Vegagerðarinnar

Flokkur	Efnissvið	Einkenni (litur)
1	Lög, reglugerðir og önnur fyrirmæli stjórnvalda.	Svartur
2	Stjórnunarleg fyrirmæli, skipurit, verkaskipting og númeraðar orðsendingar.	Gulur
3	Staðlar, almennar verklýsingar og sérskilmálar.	Rauður
4	Handbækur og leiðbeiningar.	Grænn
5	<b>Greinargerðir, álitsgerðir, skýrslur og yfirlit.</b>	<b>Blár</b>
Ú	Útboðslýsingar.	

Útgefandi: Vegagerðin  
Borgartúni 5-7  
IS-105 REYKJAVÍK  
Sími: 522 1000  
Bréfsími: 522 1109

Ritstjórn: Matthildur Bára Stefánsdóttir  
Tölvupóstfang: mbs@vegag.is  
Forsíðumynd: Hringvegur (1) í Austur-Skaftafellssýslu, skammt vestan Hornafjarðarfjós, við Viðborðssel.  
Ljósmynd Viktor Arnar Ingólfsson.  
Umbrot og umsjón: 2006 Vegagerðin JG  
Prentun: Guðjón Ó

Pappír: Gprint 115 gr. Kápa: Gallery Art 250 gr.  
Letur: Times 10,6 punkta á 11,8 punkta fæti. Eurostile í fyrirsögnum.



## Umhverfisskýrsla 2005

Reykjavík ágúst 2006

---

## Efnisyfirlit

	Bls.
Inngangur .....	5
Kafla 1. Starfsemi Vegagerðarinnar .....	7
Aðsetur .....	7
Starfsmenn .....	8
Starfsleyfi .....	8
Yfirstjórn .....	8
Kafla 2. Umhverfisstjórnunarkerfi Vegagerðarinnar .....	9
Umhverfisstjórnunarkerfið .....	9
Umhverfisstefna .....	10
Kafla 3. Grænt bókhald 2005 .....	11
Bókhaldstímabil .....	11
Umferð .....	11
Losun á koltvísýringi frá umferð á vegum .....	11
Ökuhraði .....	12
Akstur fólksbíla hjá Vegagerðinni .....	13
Nýbyggingar .....	14
Bundin slitlög .....	14
Brýr og ræsi .....	16
Hráefna- og auðlindanotkun .....	16
Landmótun .....	16
Orku- og vatnsnotkun .....	17
Notkun pappírs á skrifstofum .....	17
Efni notuð við hálkuvörnir og rykbindingu .....	18
Eiturefni og hættuleg efni .....	19
Vegmerkingar .....	20
Úrgangur .....	21
Rafeindatæki .....	21
Húsgögn og aðrir nytjahlutir .....	21
Pappír, timbur, málmar og annar úrgangur .....	21
Farartæki, olúafgreiðslubúnaður og varaafsstöðvar .....	22
Röskun og endurheimt votlendis .....	23
Frágangur efnisnáma: Greinargerð jarðfræðideildar .....	24
Yfirlýsing Vegagerðarinnar .....	26
Áritun endurskoðanda .....	27



4. Umhverfiráð og umhverfisnefndir . . . . .	28
Skipan umhverfiráðs og umhverfisnefnda . . . . .	28
Ársskýrslur umhverfiráðs og umhverfisnefnda . . . . .	29
Ársskýrsla umhverfiráðs . . . . .	29
Norðvestursvæði . . . . .	32
Norðaustursvæði . . . . .	35
Suðursvæði . . . . .	37
Suðvestursvæði . . . . .	39
Öryggistrúnaðarmenn og öryggisverðir hjá Vegagerðinni . . . . .	40
Kafli 5. Um árangur og framtíðarverkefni . . . . .	41
Tillaga að verklagsreglum fyrir umhverfisnefndir Vegagerðarinnar . . . . .	41
Viðurkenningar fyrir hönnun, gerð og frágang mannvirkja . . . . .	42
Fræðsla til starfsmanna um umhverfismál . . . . .	45
Mat á umhverfisáhrifum framkvæmda og áætlana . . . . .	46
Repjuolía í stað terpentínu í klæðningar . . . . .	46
Áningarstaðir . . . . .	46
Þróun bifreiðaeignar og áhrif hennar . . . . .	47
Hjólreiðar . . . . .	47
Almenningssamgöngur . . . . .	47
Rannsóknir . . . . .	47
Svifryksmengun . . . . .	48



Hringvegur (1) í Rangárvallasýslu, skammt austan Þjórsár. Undingöng fyrir hross.

## Inngangur

Umhverfisskýrsla Vegagerðarinnar er nú gefin út í sjöunda sinn. Skýrslan uppfyllir, eftir því sem unnt er, kröfur sem gerðar eru, samkvæmt gildandi stöðlum um umhverfikerfi, um skjöl og útgáfu.

Í skýrslunni er stuttlega gerð grein fyrir starfsemi Vegagerðarinnar. Umhverfisstjórnunarkerfi hennar er birt í heild. Umhverfisstefna Vegagerðarinnar var endurskoðuð á árinu og var ný umhverfisstefna kynnt á vef Vegagerðarinnar í desember. Umhverfisstærðum Vegagerðarinnar eru gerð skil í grænu bókhaldi. Tölur yfir notkun salts og rykbindiefna bætast við græna bókhaldið

og votlendisbókhald Vegagerðarinnar er nú birt opinberlega í fyrsta sinn. Greint er frá skipan umhverfisnefnda og störfum þeirra á árinu. Þá er fjallað um umhverfisverkefni sem tekist hafa vel og verkefni sem huga þarf að í náinni framtíð.

Markhópur skýrslunnar er fyrst og fremst starfsmenn og samstarfsaðilar Vegagerðarinnar. Þótt margt í henni gæti átt erindi út fyrir stofnunina er ekki gert ráð fyrir mikilli dreifingu út fyrir vegg hennar. Skýrslan er þó aðgengileg öllum sem áhuga hafa á heimasíðu Vegagerðarinnar undir: Um Vegagerðina, Umhverfismál.



Hringvegur (1). Þrif á leiðamerki.



Fáskrúðsfjarðargöng. Þrif fyrir vígsluathöfn 9. september 2005.



## Kafli 1

# Starfsemi Vegagerðarinnar

Vegagerðin sér samfélaginu fyrir vegakerfi í samræmi við þarfir þess og veitir þjónustu sem miðar að greiðri og öruggri umferð. Helstu verkefni Vegagerðarinnar eru nýbygging vega, viðhald þeirra og þjónusta af ýmsum toga. Hin síðari ár hafa margir þættir almenningssamgangna verið í umsjá Vegagerðarinnar, svo sem ferjur og flóabátar, áætlunarflug og sérleyfisakstur – og greiðsla styrkja til viðkomandi rekstraraðila.

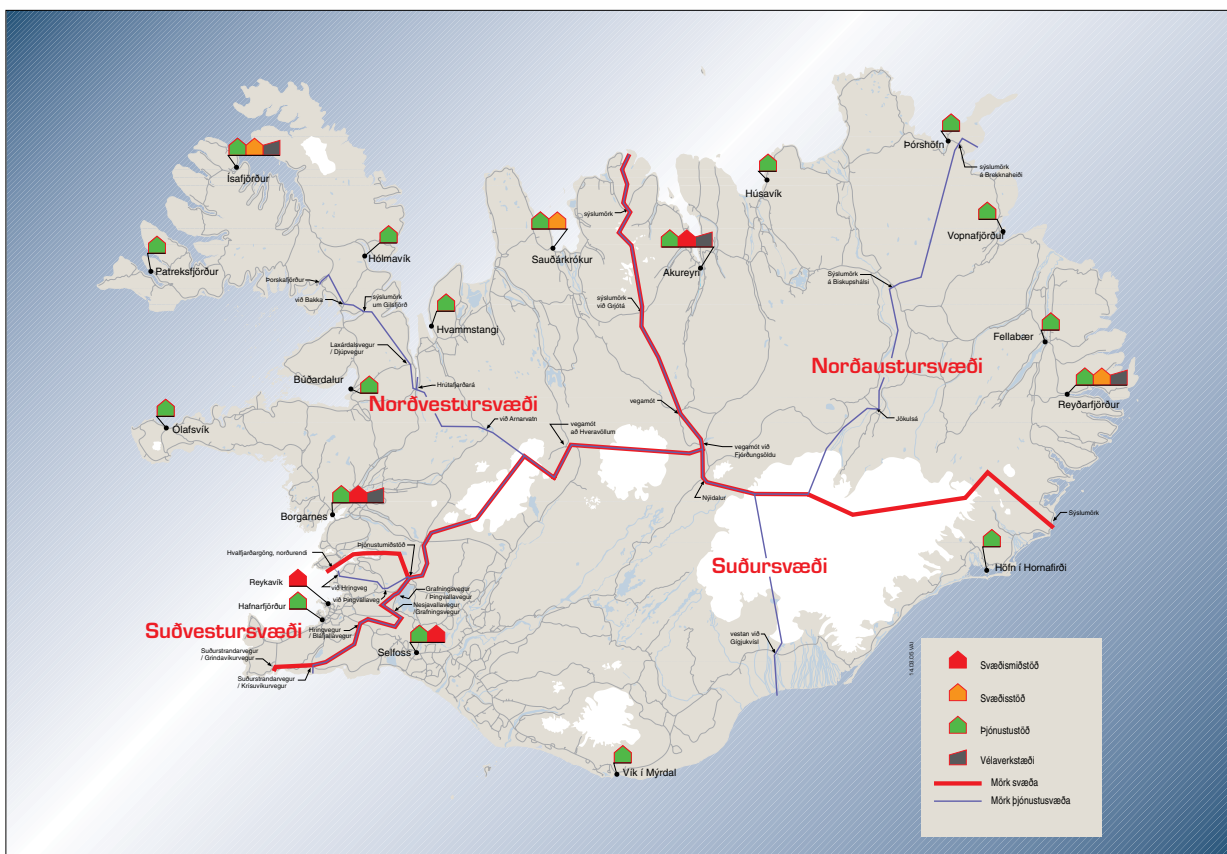
Á árum áður sá Vegagerðin sjálf um byggingu og viðhald flestra vega sem lagðir voru. Á liðnum árum hefur hins vegar orðið sú breyting að nú eru langflest verkefni boðin út á almennum markaði. Við gerð vega og viðhald þeirra er lögð sérstök áhersla á að slys verði sem fæst á vegfarendum. Reynt er að taka sem mest tillit til óska vegfarenda og er góð sambúð vegar og umferðar við umhverfi og íbúa hluti af gæðastefnu Vegagerðarinnar. Sérstaklega er reynt að hafa mengun eins litla og hægt er og sýna náttúru og minjum tillitsemi.

## Aðsetur

Vegagerðin hefur aðsetur á nítján stöðum á landinu. Vegagerðin skiptist í miðstöð og fjögur svæði. Miðstöð Vegagerðarinnar er í Borgartúni í Reykjavík en þar er yfirstjórn hennar með skrifstofu vegamálastjóra og stjórnarsýslu sem skiptist í þrjú megin svið: framkvæmdasvið, þróunarsvið og stjórnarsýslusvið.

Svæði Vegagerðarinnar eru Suðursvæði, Suðvestursvæði, Norðvestursvæði og Norðaustursvæði. Hvert svæði annast framkvæmdir, viðhald og rekstur vegakerfisins og sér um að veita vegfarendum þjónustu innan svæðisins.

Utan svæðismiðstöðvar Suðvestursvæðis í Reykjavík eru svæðismiðstöðvar á Selfossi, í Borgarnesi og á Akureyri. Þá rekur Vegagerðin svæðisstöðvar á Reyðarfirði, Sauðárkróki og Ísafirði auk þjónustustöðva í Hafnarfirði, Ólafsvík, Búðardal, á Patreksfirði, Hólmavík, Hvammstanga, Húsavík, Þórshöfn, Vopnafirði, í Fellabæ, á Höfn og í Vík, auk þess eru vélaverkstæði rekin í Borgarnesi, á Ísafirði og Reyðarfirði.



## Starfsmenn

Fastir starfsmenn hjá Vegagerðinni voru 328 í árslok 2005. Í miðstöð í Reykjavík störfuðu um síðustu áramót 95 starfsmenn, á Suðvestursvæði störfuðu 116, á Suðursvæði 29, á Norðvestursvæði 106 og á Norðaustursvæði 77 starfsmenn.

## Starfsleyfi

Vegagerðin er handhafi starfsleyfa skv. 6. gr. laga nr. 7/1998 um hollustuhætti og mengunarvarnir fyrir verkstæði og áhaldahús. Starfsleyfin eru gefin út af heilbrigðisnefndum viðkomandi sveitarfélaga. Umhverfisstofnun hefur eftirlit með starfsleyfum.

## Yfirstjórn

Jón Rögnvaldsson, vegamálastjóri;  
 Gunnar Gunnarsson, aðstoðarvegamálastjóri;  
 Hreinn Haraldsson, framkvæmdastjóri þróunar-  
 sviðs;  
 Kristín H. Sigurbjörnsdóttir, framkvæmdastjóri  
 stjórnsýslusviðs;  
 Rögnvaldur Jónsson, framkvæmdastjóri fram-  
 kvæmdasviðs.



Starfsstöð Vegagerðarinnar á Ísafirði í apríl 2006.

## Kafli 2

# Umfhverfisstjórnunarkerfi Vegagerðarinnar

Umfhverfisstjórnunarkerfi beinast að þörfum breiðs hóps hagsmunaaðila og vaxandi þörf þjóðfélagsins fyrir umhverfisvernd.

## Umfhverfisstjórnunarkerfið

Vegagerðin leggur mikla áherslu á umhverfismál. Umhverfisstjórnunarkerfið byggist upp af áætlana- og umhverfisdeild, umhverfisnefndum, umhverfisstefnu, meginmarkmiðum gæðastefnu og verklagsreglum.

Áætlana- og umhverfisdeild framfylgir umhverfisstefnunni m.a. með verklagsreglum og eftirliti, hefur yfirlit á landsvísu um skipulagsmál og mat á umhverfisáhrifum framkvæmda, stýrir umhverfisverkefnum, veitir umhverfisnefndum aðstoð og ráðgjöf, skipuleggur árlega fundi með formönnum umhverfisnefnda, skráir grænt bókhald og fylgist með mengunarmálum umferðar.

Umfhverfis- og öryggisnefndir eru í öllum landslutum sem hafa eftirlit með framgangi umhverfis- og öryggismála á sínu svæði, eru yfirmönnum til ráðgjafar og setja fram tillögur um aðgerðir.

Umfhverfisstefna Vegagerðarinnar tekur mið af ISO 14001:2004 umhverfisstaðlinum. Megintilgangurinn með þessum staðli er að stuðla að umhverfisvernd og mengunarvörnum í sátt við hagfélagslegar þarfir. Umhverfisstefnan tekur einnig mið af umhverfisstefnu í ríkisrekstri sem ríkisstjórnin samþykkti árið 1997, en umhverfis-

ráðuneytið gaf út bæklinginn „Umfhverfisvæn innkaup“ í september 2000 á grundvelli stefnu-mörkunar ríkisstjórnarinnar.

Umfhverfisstefnunni er ætlað að leiða til bættrar frammistöðu Vegagerðarinnar í umhverfismálum. Velgengi umhverfisstefunnar byggist á skuldbindingu starfsfólks á öllum starfssviðum Vegagerðarinnar, einkum þó yfirstjórnar.

Hlutverk Vegagerðarinnar og meginmarkmið voru endurskilgreind í byrjun árs 2005 í tengslum við starfsáætlun í samræmi við samning milli Vegagerðarinnar og samgönguráðuneytisins.

Vinna var sett af stað innan Vegagerðarinnar við að skilgreina undirmarkmið og mælikvarða fyrir starfseminna. Eitt af sex meginmarkmiðum Vegagerðarinnar snýr beint að umhverfismálum en það er: „Góð sambúð vegar og umferðar við umhverfi og íbúa“. Vegamálastjóri skipaði vinnuhóp í október 2005 sem fékk það verkefni að skilgreina mælanleg undirmarkmið sem byggðust á umhverfisstefnunni. Í hópnum voru: Helgi Jóhannesson formaður, Matthildur B. Stefánsdóttir, Helga Aðalgeirsdóttir, Sigurður Kristjánsson, Víglundur Rúnar Pétursson og Oddur Jónsson. Hópurinn skilaði skýrslu til árangursráðs Vegagerðarinnar um miðjan desember 2005.

Vegagerðin styrkir mörg verkefni að umhverfismálum og Samgönguáætlun 2003-2014 inniheldur stefnu um umhverfislega sjálfbærar samgöngur.



## Umhverfisstefna

Vegagerðin hefur haft umhverfisstefnu frá árinu 1997 en hún var endurskoðuð á árinu. Helstu umhverfisþættir voru endurskilgreindir og stefnumið og markmið sett með hliðsjón af þeim.

Hlutverk Vegagerðarinnar er að þróa og sjá um vegakerfið á sem hagkvæmasta hátt með þarfir samfélagsins, öryggi vegfarenda og umhverfissjónarmið að leiðarljósi og meginmarkmið umhverfisstefnunnar er góð sambúð vegar og umferðar við umhverfi og íbúa.

Vegagerðin er meðvituð um að starfsemi hennar getur haft umtalsverð umhverfisáhrif og vill leggja sitt af mörkum til að draga úr þeim.

*Vegagerðin hefur skilgreint helstu umhverfisþætti sem starfsemi hennar hefur áhrif á:*

- Náttúra
- Landslag
- Andrúmsloft
- Menningarminjar
- Hljóðvist
- Vegfarendur

*Til að ná sínu meginmarkmiði í umhverfismálum hefur Vegagerðin sett sér eftirfarandi stefnumið:*

- Að setja stefnumið og markmið varðandi umhverfismál og endurskoða þau með hliðsjón af árangri, setja nauðsynlegar verklagsreglur og fylgja þeim eftir;
- Að vinna að stöðugum umbótum í umhverfismálum;
- Að haga starfsemi í samræmi við gildandi lög og reglur um umhverfismál;
- Að vinna í anda sjálfbærrar þróunar;
- Að efla umhverfisvitund og áhuga starfsmanna á mikilvægi umhverfismála;

- Að farga úrgangi með sem minnstum umhverfisspjöllum;
- Að kynna verktökum, birgjum, vegfarendum og stjórnvöldum stefnu Vegagerðarinnar í umhverfismálum;
- Að endurskoða umhverfisstefnuna á tveggja ára fresti.

*Til að ná þessu hefur Vegagerðin sett sér eftirfarandi markmið:*

- Að haga hönnun, framkvæmdum, viðhaldi og rekstri vega þannig að þeir falli sem best að umhverfinu og stuðli að öruggu og aðlaðandi umhverfi vegfarenda;
- Að leggja áherslu á góða umgengni og frágang og sem minnst umhverfisspjöll hljótist af starfsemi. Leitast er eftir megni við að draga úr hávaða og notkun mengandi efna;
- Að nýta orku og aðföng sem best, kaupa frekar vörur og þjónustu aðila sem eru umhverfisvottaðir eða starfrækja umhverfisstefnu;
- Að endurnota og endurvinna það sem til fellur í rekstri eins og hægt er en farga öðru á viðeigandi hátt;
- Að styrkja rannsóknir að umhverfismálum og taka tillit til tækniþróunar, nýrrar vísindabekkingar, óska vegfarenda og skoðana hagsmunaaðila;
- Að standa fyrir árlegum umhverfisdegi til að auka umhverfisvitund starfsmanna og koma fræðslu á framfæri með fyrirlestrum, námskeiðum og í Innanhússfréttum;
- Að leggja áherslu á snyrtilegt, heilsusamlegt og öruggt vinnuumhverfi svo að starfsfólki líði vel við vinnu sína;
- Að gera grein fyrir árangri í umhverfismálum árlega í umhverfisskýrslu þar sem m.a. er birt grænt bókhald.



Áningarstaður Vegagerðarinnar skammt frá Varmahlöð.

## Kafli 3

# Grænt bókhald 2005

Vegagerðin gerir nú árlega grein fyrir lykiltölum um atriði sem tengjast umhverfismálum þó ekki hvíli á henni lagaleg skylda til þess. Reglugerð nr. 851/2002 um grænt bókhald lýsir þeim lágmarkskröfum sem grænt bókhald þarf að uppfylla, en stjórnendur fyrirtækja ákveða í hverju tilviki fyrir sig hvernig þær lágmarkskröfur skulu uppfylltar.

Tilgangurinn með grænu bókhaldi

Vegagerðarinnar er að geta metið umhverfisáhrif og árangur af umhverfisstarfi, lágmarka umhverfisáhrif af völdum starfsmannar, auka umhverfisvitund starfsmanna og stuðla að betri nýtingu hráefna.

Grænt bókhald er svokallað magntölubókhald þar sem tölur eru skráðar í magni en ekki krónum og aurum. Hjá Vegagerðinni er t.d. fylgst með notkun á steinefnum og eiturefnum og hættulegum efnum til vegagerðar.

Græna bókhaldið var nú endurskoðað í fyrsta skipti. Vegagerðin er líklega fyrst ríkisstofnana til að birta endurskoðað grænt bókhald.

## Bókhaldstímabil

Tímabil fyrir grænt bókhald Vegagerðarinnar er almanaksárið.

## Umferð

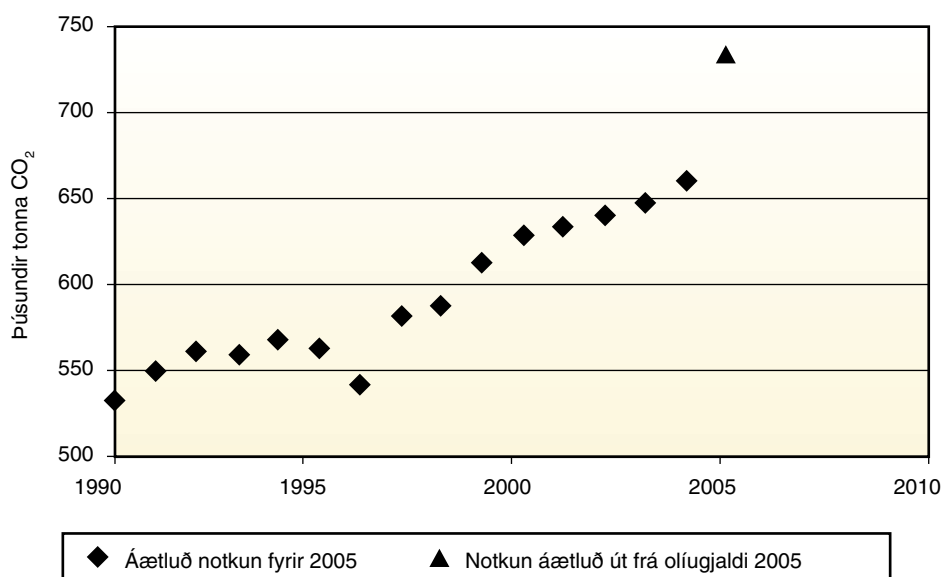
### Losun á koltvísýringi frá umferð á vegum

Losun á koltvísýringi (CO<sup>2</sup>) frá umferð hefur undanfarin ár verið reiknuð út frá mældri sölu á bensíni til bíla og áætlaðri notkun á gasolíu (diesel). Sala á bensíni hefur lengi verið skattstofn og heimildir um selt magn teljast því áreiðanlegar. Sala á gasolíu var áætluð til ársins 2004 m.a. út frá mældum og áætluðum akstri. Á miðju ári 2005 var lagt olíugjald á gasolíu. Heimildir um selt magn teljast því áreiðanlegar á seinni helmingi ársins. Notkun á gasolíu á fyrri hluta ársins er áætluð út frá þessu olíugjaldi. Þetta skýrir mikla reiknaða aukningu á CO<sup>2</sup> losun milli árana 2004 og 2005. Ljóst er að áætluð notkun á gasolíu undanfarin ár hefur verið vanmetin.

Hlutfallsleg aukning á útstreymi CO<sup>2</sup> frá bílaumferð er um 38% miðað við árið 1990. Miðað er við árið 1990 vegna hinnar svokölluðu Kyoto-bókunar.

Kyoto-bókunin er bókun við rammasamning Sameinuðu þjóðanna um loftslagsbreytingar sem samþykkt var í japönsku borginni Kyoto í lok árs 1997. Markmið rammasamningsins er að koma

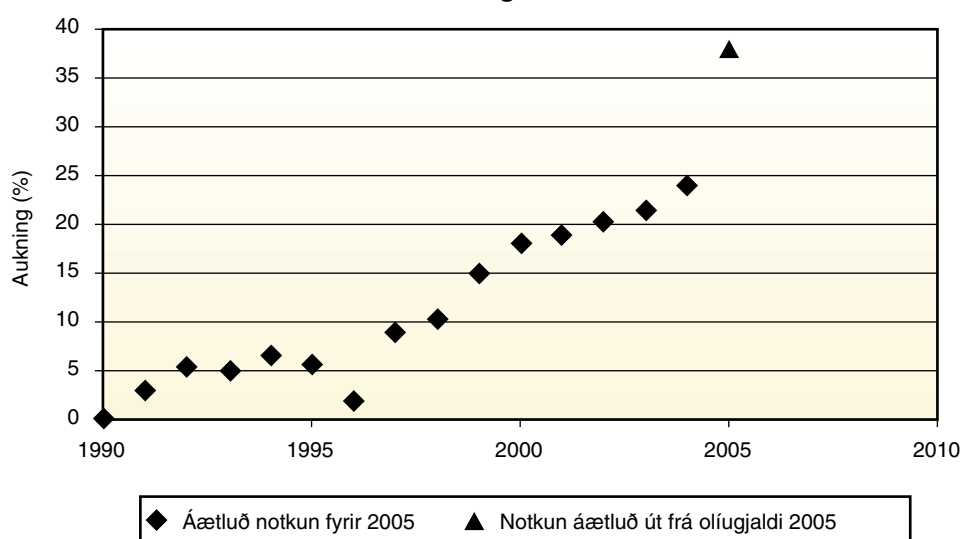
Losun CO<sub>2</sub> frá umferð á vegum 1990-2005



í veg fyrir hættulega röskun á loftslagskerfinu af mannavöldum og tryggja þannig að matvælaframleiðslu í heiminum verði ekki stefnt í hættu og að efnahagsþróun geti haldið áfram á sjálfbæran máta. Samkvæmt Kyoto-bókuninni þá skuldbinda ríki í viðauka 1, (iðnríki, þar á meðal Ísland) sig til að halda útstreymi sex gróðurhúsalofttegunda, CO<sup>2</sup>, CH<sup>4</sup>, N<sup>2</sup>O, SF<sup>6</sup>, PFC og HFC, á árunum 2008-2012 innan marka sem eru 5,2% lægri en heildarlosun þessara ríkja var árið 1990.

Ísland fullgilti Kyoto-bókunina þann 23. maí 2002. Það sem gerir smáþjóð eins og Íslandi erfitt með að hamlar losun á gróðurhúsalofttegundum er hve einstök verkefni geta haft mikil hlutfallsleg áhrif á heildarlosunina. Vegna þessa var í Kyoto-bókuninni sérstakt ákvæði fyrir lítil hagkerfi sem kallað hefur verið íslenska ákvæðið<sup>1</sup>.

**Hlutfallsleg aukning á losun CO<sub>2</sub> frá umferð á vegum frá árinu 1990**



## Ökuhraði

Ökuhraði tengist umhverfisþáttunum vegfarendur og andrúmsloft í umhverfisstefnu Vegagerðarinnar. Ökuhraði er megin streitu- og slysavaldur í umferðinni og hefur því mikil áhrif á vegfarendur. Ökuhraði hefur einnig áhrif á andrúmsloftið en aksturslag hefur áhrif á útblástur gróðurhúsalofttegunda<sup>2</sup>.

Vegagerðin hefur á undanförunum árum fylgst með ökuhraða á nokkrum vegarköflum á Hringveginum og aðalvegum út frá honum. Teknar eru stikkprufur á útvöldum vegarköflum og er ökuhraðinn mældur með ratsjá við aðstæður þar sem skyggni er gott og akbraut þurr. Mældur er hraði fólksbíla í km/klst. þar sem akstur er óþvingaður af annarri umferð. Reiknaður er meðalhraði allra bíla, „85%“ hraði sem er sá hraði sem 85% ökumanna

halda sig innan og „15%“ hraði sem er sá hraði sem 15% ökumanna halda sig innan.

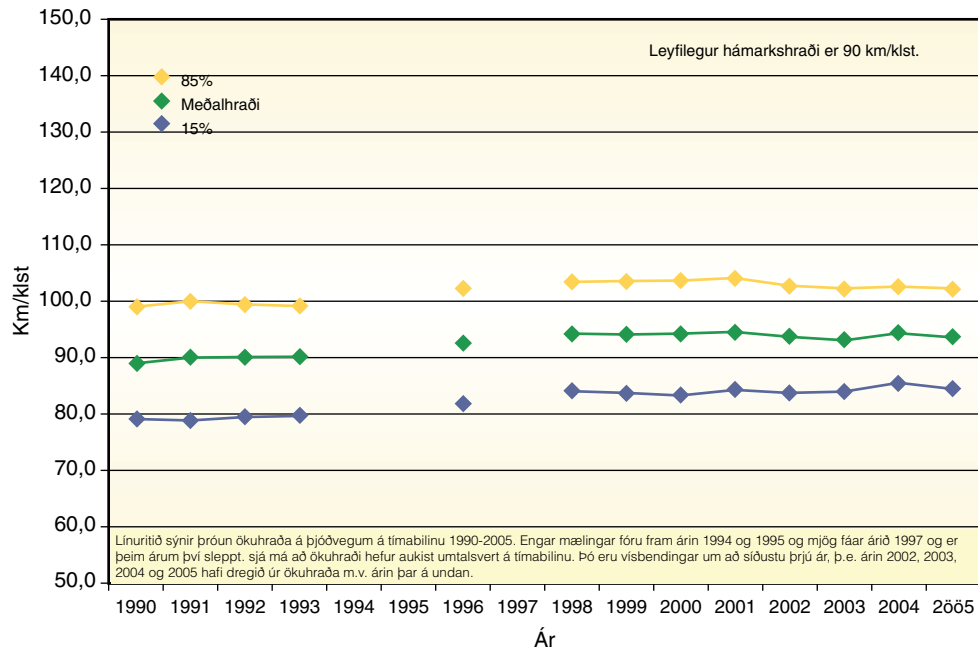
Árið 1999 var þessum köflum fjölgað nokkuð og frá árinu 2000 hefur verið tekin saman skýrsla um hraðamælingar.

Meðfylgjandi línurit sýnir þróun ökuhraða á þjóðvegum á tímabilinu 1990-2005. Engar mælingar fóru fram árin 1994 og 1995 og mjög fáar árið 1997 og er þeim árum því sleppt. Mælingar fyrir árið 2005 byggja á mælingum á 18 vegarköflum á mismunandi stöðum á landinu. Sjá má að ökuhraði hefur aukist talsvert á tímabilinu. Þó eru vísbendingar um að síðustu fjögur ár, þ.e. 2002, 2003, 2004 og 2005 hafi dregið úr ökuhraða miðað við árin þar á undan.

<sup>1</sup> <http://visindavefur.hi.is>

<sup>2</sup> Sjá t.d. [www.ecodriving.com](http://www.ecodriving.com) og [www.aka.is](http://www.aka.is).

### Próun hraða á þjóðvegum 1990-2005 mælt með doppler ratsjá



### Akstur fólksbíla hjá Vegagerðinni

Notkun smábíla er stærsti liðurinn í losun CO<sup>2</sup> í eigin rekstri Vegagerðarinnar. Á árinu 2004 var nýtt bókhaldskerfi tekið í notkun. Upplýsingar um akstur fólksbíla (þús. km) í rekstri Vegagerðarinnar hafa því miður verið óaðgengilegar í kerfinu árin

2004 og 2005. Verður vonandi ráðin bót á því fljótlega þannig að þessar tölur megi birta í grænu bókhaldi næsta árs.



Ártúnsbrekka í Reykjavík.

## Nýbyggingar

### Bundin slitlög

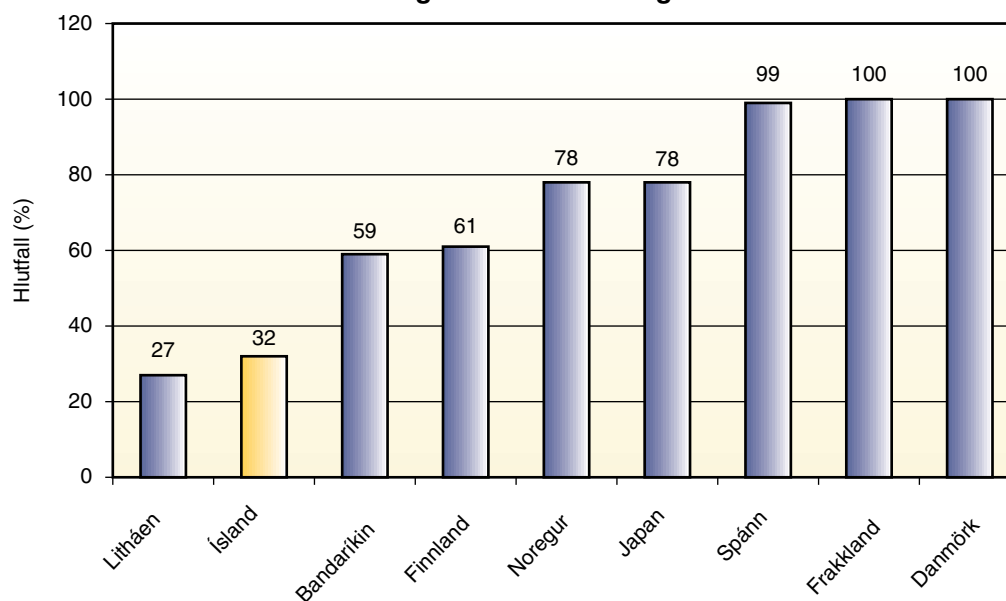
Á árinu 2005 var lagt bundið slitlag á tæplega 77 km af þjóðvegum sem áður voru með malar slitlagi. Af 13.028 km<sup>3</sup> þjóðvega er nú bundið slitlag á 4.617<sup>4</sup> eða um 35%.

Ár	Slitlag km
2003	222
2004	132
2005	77

Hlutfall bundins slitlags á Íslandi er lágt sé miðað við flest vestræn ríki en fer þó smám saman hækkandi. Tvær ástæður eru helstar fyrir þessu lága hlutfalli en þær eru smæð þjóðfélagsins og veðurfar. Á meðfylgjandi súluriti er sýndur samanburður við nokkur önnur lönd á árabílinu 1999-2003<sup>5</sup>.

Akstur á bundnu slitlagi leiðir til minni eldsneytisnotkunar og er lagning bundins slitlags því talin ein af þeim aðgerðum sem dregur úr losun gróðurhúsalofttegunda frá umferð og tengist því beint einum umhverfisþætti umhverfisstefnunnar, andrúmslofti.

Bundið slitlag sem hlutfall af vegakerfi 1999-2003

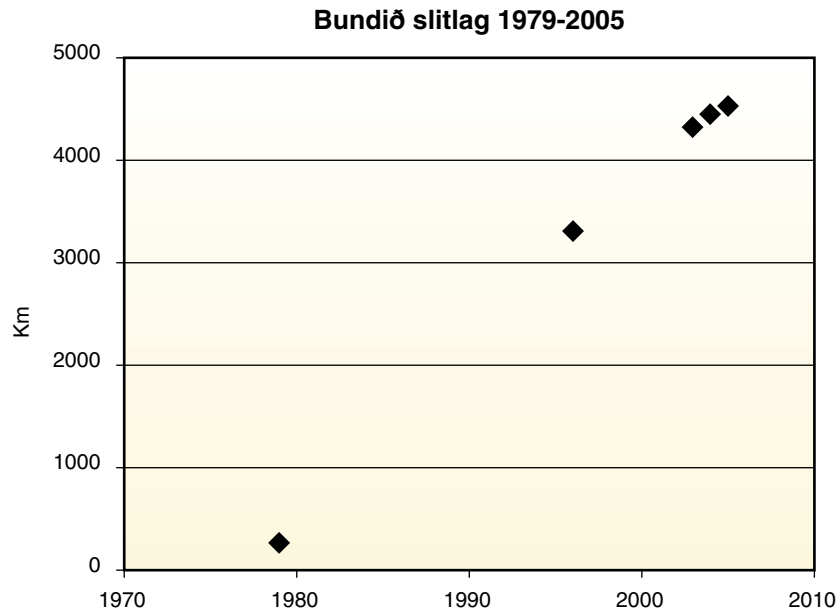


3 Samkvæmt vegaskrá 2005. Viðmiðunardagsetning skráarinnar er 30. júní 2005. Sjá vegagerdin.is – vegakerfið – vegaskrá.

4 Miðað við lok árs 2005.

5 Úr skýrslunni Vegirnir okkar.





Bundið slitlag hefur einnig áhrif á öryggi vegfarenda sem eru annar umhverfisþáttur.

Árið 1979 var bundið slitlag á 270 km þjóðvega en 4.617 km á árinu 2005. Bundið slitlag

hefur því verið lagt á 4.347 km á undanförunum 26 árum sem er mikil framför.



Þrengslavegur skammt frá vegamótum við Hringveg.

## Brýr og ræsi

Á árinu 2005 voru byggðar 12 brýr, þar af þrjár göngubrýr, samtals 507 m, að flatarmáli 38.859 m<sup>2</sup>. Sex ræsi voru lögð á árinu samtals 37 m.

Veg-númer	Kafla-númer	Brúarheiti	Lengd brúar (m)	Akbrautar-breidd (m)
1	d9	Þrengslavegur	28,6	14,0
1	f2	Úlfarsá (Korpúlfsstaðaá) - H	20	8,0
1	f2	Úlfarsá (Korpúlfsstaðaá) - V	20	8,0
418	1	Undirgöng við Nesbraut	6	7,5
49	5	Göngubrú á Hringbraut við Landspítalann	77,8	3,0
49	5	Göngubrú á Hringbraut við Njarðargötu	160,8	3,0
49	5	Göngubrú á Njarðargötu	68,3	3,0
50	1	Andakílsá	44	7,5
60	23	Laxá í Króksfirði	16	7,5
649	1	Seljá á Ófeigsfjarðarvegi	5,8	3,0
82	1	Hörgá	36	8,5
944	2	Lagarfljót, aðveita	24	3,6
Veg-númer	Kafla-númer	Ræsisheiti	Lengd ræsis (m)	Akbrautar-breidd (m)
60	23	Naðurdalsá	8,0	6,0
917	1	Laxá hjá Fossvöllum	8,0	6,0
923	3	Þverá á Jökuldal	5,0	6,0
931	2	Ormarsstaðaá	6,0	6,0
96	3	Hrúta	6,0	6,0
96	5	Hrossadalsá	4,0	6,0

## Hráefna- og auðlindanotkun

### Landmótun

Í eftirfarandi töflu koma fram tölur um tilfærslu jarðefna og landmótun í vegagerð árið 2005. Þær eru teknar saman á svæðisskrifstofum Vegagerðarinnar og byggja að mestu á útboðsgögnunum en sá hluti telst nokkuð ábyggilegur. Nokkur

ónákvæmni gæti í sumum tilfellum stafað frá skiptingu milli ára í stærri verkum.

Þar sem Vegagerðin kaupir jarðefni af handhöfum námuréttar er frágangur á námum ekki skráður. Þetta á einkum við um Suðvestursvæðið.

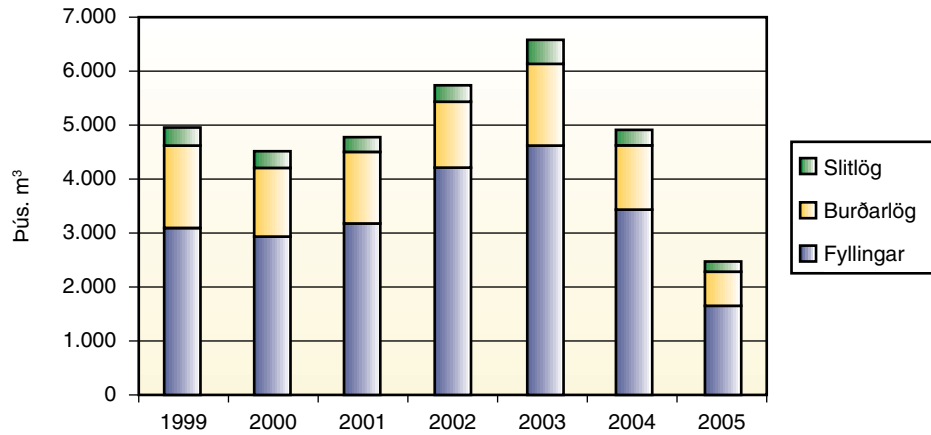
Landmótun 2005							
Svæði	Færsla jarðefna þús. m <sup>3</sup>			Landmótun: Færsla efna og mótun yfirborðs þús. m <sup>2</sup>			
	Fyllingar <sup>1)</sup>	Burðarlög	Slitlög	Óraskað land		Raskað land	
				Vegir	Námur	Vegir	Námur
Suðursvæði	323	140	0	0	0	450	83
Suðvestursvæði	225	101	16	45	0	200	0
Norðvestursvæði	464	162	6	17	0	479	202
Norðaustursvæði	680	205	192	362	92	247	70
Alls:	1.692	608	214	424	92	1.376	355

1) Í veg og utan vegar s.s. fláfleygar og hljóðmanir.

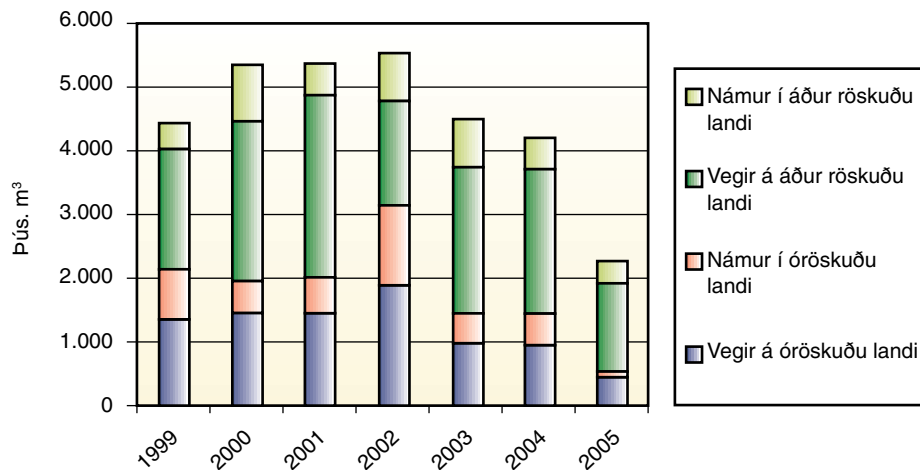
Súluritinn hér á eftir sýna notkun jarðefna og mótun yfirborðs í vegagerð á undanförunum árum<sup>6</sup>. Súluritinn sýna að landmótun var mun minni á árinu

2005 miðað við fyrri ár, en minni veglagning var á árinu miðað við næstu ár á undan.

Færsla jarðefna við vegagerð 1999-2005



Landmótun við vegagerð 1999-2005



## Orku- og vatnsnotkun

Upplýsingar um orku- og vatnsnotkun hafa verið birtar í grænu bókhaldi Vegagerðarinnar á undanförunum árum. Um er að ræða notkun í öllu húsnæði í eigu Vegagerðarinnar, þ.e. áhaldahúsum, verkstæðum og skrifstofum. Upplýsingar hafa ýmist verið fengnar við að lesið hefur verið af mælum eða þær fengnar frá orkuveitum/söluaðilum. Ekki tókst að taka þessar upplýsingar saman fyrir árið 2005.

## Notkun pappírs á skrifstofum

Upplýsingar um notkun á ljósritunar- og tölvu-pappír hafa verið birtar í grænu bókhaldi Vegagerðarinnar á undanförunum árum. Um er að ræða innkaup á fjölnotapappír fyrir allar svæðisstöðvar Vegagerðarinnar. Því miður eru þessar upplýsingar óaðgengilegar í hinu nýja bókhaldskerfi en verða vonandi birtar í grænu bókhaldi næsta árs.

6 Villa slæddist inn í upplýsingar um landmótun í grænu bókhaldi fyrir árið 2004. Færsla jarðefna virtist vera samtals um 7.601 þús. m<sup>2</sup> í súluriti í stað hinna raunverulegu 4.174 þús. m<sup>2</sup>. Tölurnar hafa nú verið leiðréttar.

## Efni notuð við hálkuvarnir og rykbindingu

Á árinu 2005 notaði Vegagerðin 11,4 þús. tonn af salti (NaCl) á árinu til rykbindingar og hálkuvarna, 75,1 tonn af rykbindiefninu magnesíumklóríði (MgCl) og 130,5 tonn af rykbindiefninu Dustex. Upplýsingar um efnismagn koma úr sölu- og rekstrarkerfi Vegagerðarinnar. Eitthvað er um að áhaldahúsin kaupi úrsalt beint frá fiskverkunarstöðvum og koma þær tölur ekki fram hér.

### Hálkuvarnir og rykbinding 2005

Efni	Tonn
Salt (NaCl)	11.400
Magnesíumklóríð (MgCl)	75
Dustex	130

Skiptar skoðanir hafa verið um hvaða efni henti best til rykbindingar malarvega og hvaða efni séu hagkvæmust. Veðurfar, verklag, malarefni og kornadreifing malarlitlags hafa afgerandi áhrif á virkni efna. Þá er verð rykbindiefna mismunandi eftir tegundum. Fram til þessa hefur salt (NaCl) og kalsíumklóríð (CaCl<sub>2</sub>) verið mest notuð. Einnig hefur magnesíumklóríð (MgCl<sub>2</sub>) verið notað en í minna mæli vegna kostnaðar. Nú orðið eru

magnesíumklóríð og Dustex mest notuð til rykbindingar.

Þegar velja á salt til rykbindingar verður að meta aðstæður á hverjum stað fyrir sig. Salt (NaCl) er ódýrt efni með eiginleika sem henta ágætlega við aðstæður þar sem veðurfar er rysjótt og efnisgæði í vegi léleg. Salt leysist hægar upp en CaCl<sub>2</sub> og endist því betur<sup>7</sup>. Efnin eru öll vatnsleysanleg. Eftir að vegur hefur verið rykbundinn fer það eftir veðurfari, gæðum malarefna í yfirborði, rykbindiefnum og umferð hve lengi rykbinding endist.

Dustex (lignínsúlfónat) er umhverfisvænt rykbindiefni unnið úr trjáafurðum og er að grunni til bindiefnið „lignín“, eigið bindiefni náttúrunnar. Dustex er hættulaust hvort sem er fyrir menn eða dýr og þarf engan sérstakan hlífðarbúnað þegar unnið er með efnið. Það veldur ekki ofnæmi og hefur ekki neikvæð áhrif á gróður. Dustex brotnar niður í náttúrunni. Rykbinding með Dustex virðist henta ágætlega við aðstæður þar sem umferð er innan við 500 bíla á dag (SDU)<sup>8</sup> og ekki er hættu á því að stærra bílar brjóti niður skelina sem rykbindiefnið myndar<sup>9</sup>. Helsti ókosturinn við Dustex út frá umhverfissjónarmiðum er sá að efnið er innflutt.



Kjalvegur 35 norðan við Blönduvirkjun. Rykbundinn malarvegur.

7 Vegagerðin 1998. Rykbinditilraun 1997: Tilraun með mismunandi magn af salti í rykbindingu – Tilraun með íblöndun semdufts í rykbindingu – Tilraun með blöndun og virkni mismunandi tegunda rykbindiefna.

8 Sumardagsumferð, meðalumferð á dag mánuðina júní til september.

9 Vegagerðin 1999. Rykbinditilraun 1998: Tilraun með Dustex rykbindiefni.

Öryggi og umhverfisáhrif malarvega hafa alltaf verið áhyggjuefni því lausamöl getur valdið skemmdum á farartækjum og ógnað öryggi vegfarenda þar sem erfitt getur verið að hemla snögglega. Rykmengun andrúmsloftsins getur að auki verið talsverð frá malarvegum. Notkun rykbindiefna hefur áhrif á öryggi vegfarenda auk þess sem verulega er dregið úr rykmengun umhverfisins.

Þótt að sum rykbindiefni skolist út í umhverfi vegarins eftir notkun benda fyrstu rannsóknir til þess að það sé í litlu magni<sup>10</sup>.

## Eiturefni og hættuleg efni

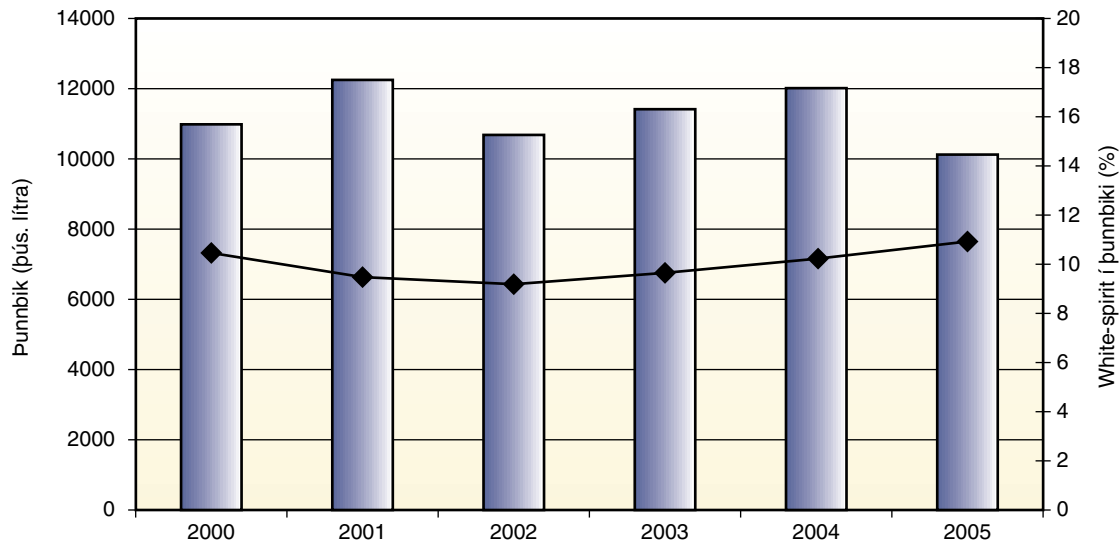
### Notkun eiturefna og hættulegra efna í nýbyggingum og viðhaldi vega

Birgðadeild og framkvæmdadeild taka árlega saman magntölur fyrir notkun á terpentínu, aminum og „Wetfix“ í slitlög og styrkingar. Eiginleikum biks<sup>11</sup> er hægt að breyta með því að bæta við það lífrænum leysiefnum t.d. terpentínu<sup>12</sup>, við það verður bikið þynnra og meðfærilegra og kallast þá

þunnbik. Terpentínan gufar hratt upp eftir að þunnbikið hefur verið lagt. Veðurfar hefur áhrif á það hve mikið þarf af leysiefni en meira þarf þegar kalt er í veðri. Þunnbik er venjulega með um 10% af mineralskri terpentínu. Það er notað í klæðingar á þjóðvegum.

Heildarnotkun af þunnbiki vegna framkvæmda á árinu var 10.100 þúsund l og hlutfall terpentínu í þunnbikinu var 11%. Notkun undanfarinna ára má sjá á meðfylgjandi grafi. Minna var lagt af slitlögum árið 2005 en árin á undan þar af leiðandi var notkun þunnbiks og terpentínu minni. Hlutfall terpentínu hefur haldist svipað undanfarin 10 ár, 9-11%, en hafði verið um 13% áður og var það árangur rannsókna og þróunar. Það er markmið Vegagerðarinnar að draga enn frekar úr notkun terpentínu á komandi árum en Vegagerðin hefur staðið fyrir rannsóknum á notkun repjuolíu í stað terpentínu og er nánar sagt frá því í kaflanum um árangur og framtíðarverkefni hér á eftir.

Heildarnotkun þunnbiks og hlutfall white spirit í þunnbiki

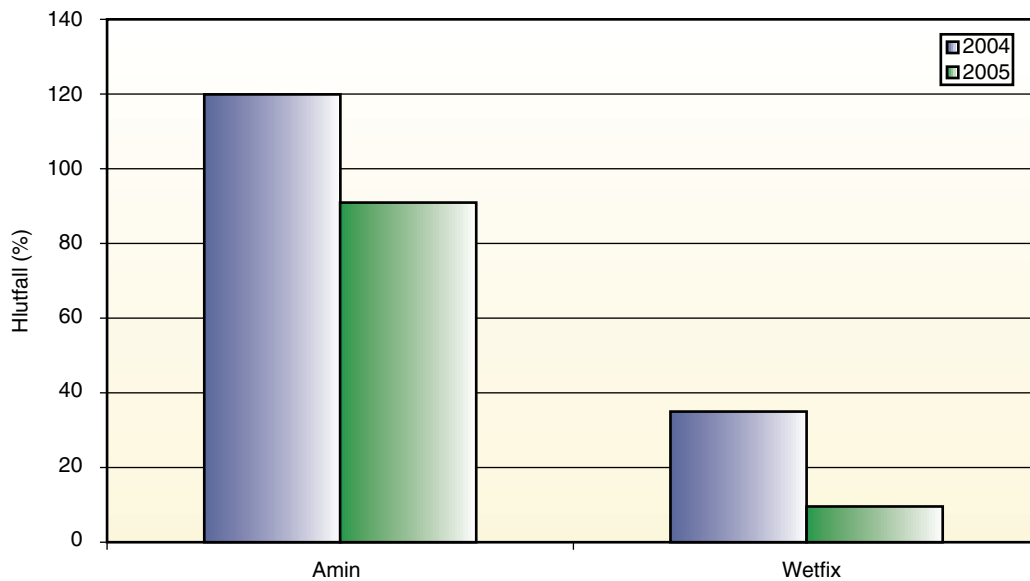


Á árinu 2005 voru notuð 90,7 tonn af aminum og 9,8 tonn af „Wetfix“ viðloðunarefni.

10 Addo, J.Q., T.G. Sanders og M. Chenard, 2004. Road dust suppression: Effect on Maintenance Stability, Safety and the Environment, Phases 1-3. Mountain-Plains Consortium, North Dakota State University, 64 bls. <http://www.mountain-plains.org/pubs/html/mpc-04-156>.

11 Asfalt

12 White-spirit

**Heildarnotkun viðloðunarefna í slitlög og styrkingar**

**Þvottur á vegstikum og skiltum**

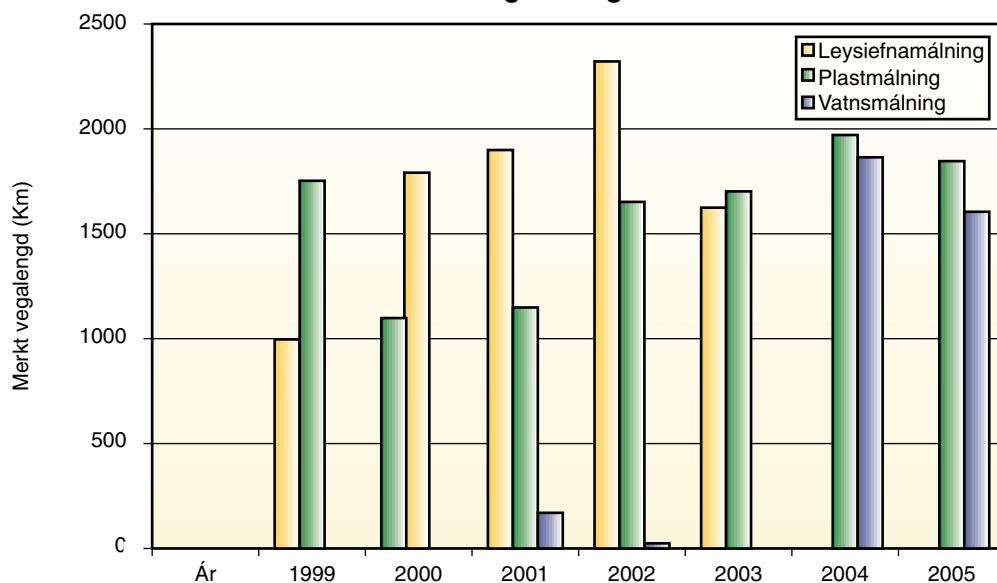
Áætluð notkun tjöruhreinsis við hreinsun á vegstikum og skiltum var 250 á NV-landi. Engin sápa var notuð þar við stíkuþvott á árinu.

Upplýsingar vantar frá öðrum svæðum Vegagerðarinnar en þær verða væntanlega birtar á næsta ári.

**Vegmerkingar**

Vegmálning sem Vegagerðin notar inniheldur engin leysiefni. Notaðir voru um 84 þús. lítrar af vatnsmálningu og um 423 tonn af sprautuplasti

á árinu 2005. Voru 1.600 km merktir með vatnsmálningu og 1.840 km með sprautuplasti, samtals 3.440 km. Merktir voru 2.859 km í miðlínu og 581 km í kantlínu. Hlutfall vegkafla merktra með vatnsmálningu er heldur minni en vegkafla merktra með sprautuplasti og hafði heldur dregið úr notkun vatnsmálningar milli árana 2004 og 2005. Notuð var vatnsmálning, Merkalin AQ6010 frá Geveko. Reyndist hún mjög vel, þurrktíminn er stuttur og hún þekur vel yfirborðið. Þessi málning verður notuð sumarið 2006.

**Notkun vegmálningar 1999-2005**


## Úrgangur

### Rafeindatæki

Upplýsingatæknideild ráðstafaði til endurnýtingar eða kom til viðtaka til förgunar 14 tölvum, 28 tölvuskjám, 7 prenturum og 2 skönnum.

Rafeindatæki	2004	2005
Tölvur	28	14
Tölvuskjái	37	28
Prentarar og skannar	7	9



### Húsgögn og aðrir nytjahlutir

Nothæfum hlutum er safnað saman af rekstrardeild og ráðstafað til endurnýtingar og má segja að hver hlutur sé nýttur út í hið óendanlega. Góð húsgögn eru geymd á lager. Vel hefur gengið að ráðstafa

nothæfum hlutum og er nú svo komið að t.d. er enginn skápur á lager um þessar mundir.

Ekki er haldin skrá yfir hvernig hlutum er ráðstafað.



### Pappír, timbur, málmar og annar úrgangur

Losun úrgangs fyrir árið 2005 frá Vegagerðinni kemur fram í töflunni hér á eftir. Sorpflokkar sem fram koma í töflunni eru þeir flokkar sem Gámaþjónustan notar og vísar til í gjaldskrá sinni.

Gæðapappír og dagblöðum/tímaritum er safnað saman í miðstöð í Borgartúni 7 og á Suðvestur-svæði Vegagerðarinnar í Borgartúni 5 og komið til endurvinnslu. Vegagerðin hefur á leigu tvískiptan gám frá Gámaþjónustunni sem er staðsettur í porti Vegagerðarinnar í Borgartúni. Á árinu 2005 voru losuð 1.115 kg af gæðapappír og 1.410 kg af dagblöðum og tímaritum.

Vegagerðin á höfuðborgarsvæðinu hefur skilað úrgangi til Gámaþjónustunnar. Grófur og blandaður úrgangur er baggaður og urðaður, blandað timbur

er tætt og notað til landmótunar og málmar eru tættir og sendir til endurvinnslu.

Í töflunni kemur fram samanburður á magni úrgangs í einstökum efnisflokkum fyrir árin 2004 og 2005. Nokkur breyting hefur orðið innan úrgangsflokka milli ára. Skýringin á þessum breytingum er einkum að viðkomandi úrgangur fellur til vegna tímabundinna verkefna og framkvæmda en fellur ekki til jafnt og þétt vegna rekstursins. Einnig má búast við að skráning sé smám saman að batna með færslu græns bókhalds.

Vegagerðin stefnir að því að birta upplýsingar um losun úrgangs fyrir allar svæðisstöðvar sínar á komandi árum.

Verkstaður: Borgartún 5-7	sorpflokkar	2004 samtals kg	2005 samtals kg
Gæðapappír	332	1.105	1.115
Dagblöð og tímarit	321	1.230	1.410
Blandaður úrgangur	101	1.910	11.890
Grófur úrgangur	250	4.250	1.170
<b>Verkstaður: Stórhöfði</b>			
Grófur úrgangur	250	27.890	0.0
Timbur - blandað	301	5.860	0.0
Málmar	304	53.410	0.0
<b>Verkstaður: Hringhella, Hafnarfirði</b>			
Blandaður úrgangur	101	380	520
Grófur úrgangur	250	17.950	29.030



## Farartæki, olíuafgreiðslubúnaður og varaafstöðvar

Vegagerðin átti 130 bifreiðar og 105 vinnuvélar í árslok 2005. Bifreiðum hefur því fækkað um 6 frá fyrra ári og eina vinnuvél.

Olíuafgreiðslubúnaður er á eftirtöldum stöðum, ein á hverjum stað: Vík í Mýrdal, Borgarnesi, Búðardal, Patreksfirði, Ísafirði, Hólmavík, Sauð-

árkróki, Akureyri og Vopnafirði. Einnig eru vinnuflokkar í Vík og á Hvammstanga með olíuafgreiðslubúnað.

Varaafstöðvar eru á eftirtöldum stöðum, ein á hverjum stað: Borgarnesi, Ísafirði, Hvammstanga, Sauðárkróki, Akureyri og Reyðarfirði.





## Röskun og endurheimt votlendis

Vegagerðin forðast röskun votlendis eftir því sem kostur er. Annars vegar er ástæðan sú að votlendi er vegtæknilega séð óheppilegt vegstæði en hins vegar að meta þarf umhverfisáhrif framkvæmda á votlendi í hverju tilviki skv. lögum um mat á umhverfisáhrifum (viðaukum 2 og 3).

Taflan hér að neðan sýnir hve mikið votlendi hefur raskast vegna vegagerðar og hve mikið votlendi Vegagerðin hefur endurheimt sem mótvægis- aðgerð. Á undanförunum árum hefur um 125 hekturum af votlendi verið raskað vegna vegagerðar en á móti hafa tæplega 133 hektarar verið endurheimtir til mótvægis. Meira votlendi hefur verið endurheimt en raskað og er mismunurinn 7,6 hektarar.

Framkvæmdir: Vegur (nr.) áfangi	Flatarmál (ha)	Framkvæmda- tímabil	Vg- svæði
Borgarfjarðarbraut (50) um Vatnshamraleið, Andakfilsá-Kleppjárnsreykir	-4	1999-2002	NV
Vestfjarðavegur (60) um Bröttubrekku (Dalafjall)	-1,5	1999-2003	NV
Snæfellsnesvegur (áður Ólafsvíkuv.) (54) - Útnesvegur vegamót. Bjarnarfoss-Egilsskarð	-2,2	1999-2001	NV
Vatnaleið (56) um Vatnaheiði á Snæfellsnesi	-24	2000-2002	NV
Þverárfjallsvegur (744)	-36	2000-2003	NV
Snæfellsnesvegur (54) um Fróðárheiði	-1	2003-2004	NV
Snæfellsnesvegur (54) Kolgrafarfjörð	-1,15	2003-2005	NV
Útnesvegur (574) um Klifhraun, Gröf-Arnarstapi	-6,75	2004-	NV
Hringvegur (1) um Fljótshéiði, Fosshóll-Aðaldalsvegur	-12	1996-1999	NA
Hringvegur (1) Austurlandi, Biskupsháls-Skjöldólfsstaðir, Háreksstaðaleið	-21	1998-2000	NA
Norðausturvegur (85), Vopnafjarðarheiði, Brunahvammsháls-Hringvegur	-9	2000-2002	NA
Norðausturvegur (85), Tjörnes 3. áfangi Bangastaðir-Víkingavatn	-5	2001-2003	NA
Norðausturvegur (85), Tjörnes 4. áfangi Breiðavík-Bangastaðir	-1,6	2003-2004	NA
<b>Raskað</b>	<b>-125,2</b>		
<b>Endurheimt votlendi</b>			
Staðarhús Borgarbyggð	28	2001	NV
Kolviðarnestjörn Eyjahreppi	45	2001	NV
Steinsstaðir Skagafirði	22	2002	NV
Framengjar í Mývatnssveit	37,8	2003-2004	NA
<b>Endurheimt</b>	<b>132,8</b>		
<b>Mismunur</b>	<b>7,6</b>		

## Frágangur efnisnáma: Greinargerð rannsóknardeildar/jarðfræði

Á fundi yfirstjórnar Vegagerðarinnar þann 15. desember 2003 var samþykkt tillaga um gerð langtímaáætlunar fyrir frágang eldri efnistökusvæða. Þessi ákvörðun var tekin í samræmi við ákvæði 49. gr. laga um náttúruvernd nr. 44/1999 en þar segir að efnistökusvæði skuli ekki standa ónotað og ófrágengið lengur en þrjú ár nema með undanþágu frá Umhverfisstofnun. Í lögnum er einnig ákvæði til bráðabirgða sem kveður á um frágang eldri efnistökusvæða. Áætlunin var gefin út í skýrslu sem er að finna á vefsíðu Vegagerðarinnar.

Í langtímaáætluninni var mörkuð sú stefna Vegagerðarinnar að frágangi náma sem ekki eru lengur í notkun, skuli lokið á fimmtán árum þ.e. á árunum 2004 – 2018. Það eru um 897 námur sem Vegagerðin mun ganga frá á 15 árum og verður því gengið frá um 60 efnisnánum árlega.

Áætlunin gerir ráð fyrir að á Suðursvæði verði gengið frá 176 nánum á þessu árabili, 17 á Suðvestursvæði, 462 á Norðvestursvæði og 242 á Norðaustursvæði. Hvert svæði Vegagerðarinnar þarf því að ljúka frágangi á 12 – 31 námu á ári nema Suðvestursvæði þar sem fáar námur eru á ábyrgð Vegagerðarinnar og þar nægir því að ganga frá 1 – 2 nánum á ári til að ná markmiðum áætlunarinnar.

Verklagsregla nr. 4.3.1 „Frágangur gamalla efnisnáma“ kveður á um það hvernig Vegagerðin eigi að standa að frágangi gamalla efnisnáma. Mörg undanfarin ár hefur það verið vinnuregla hjá Vegagerðinni að gengið skuli frá nánum

samhliða uppbyggingu vega ef ekki er fyrirhugað að nýta námuna í náninni framtíð. Frágangur gamalla efnisnáma er eitt af árangursmarkmiðum Vegagerðarinnar.

Vegagerðin hefur verið í samstarfi við Umhverfisstofnun um frágang efnisnáma. Eftirlitsmaður Umhverfisstofnunar skoðar allar námur þegar gengið hefur verið frá þeim og ef frágangurinn er fullnægjandi að mati stofnunarinnar gefur hún út vottorð því til staðfestingar. Staða frágangs á nánum er skráð í námukerfi Vegagerðarinnar og vottun Umhverfisstofnunar einnig.

Frágangur eldri efnistökusvæða hefur til þessa ekki fengið sérstaka fjárveitingu og hafa svæði Vegagerðarinnar því orðið að fjármagna þessa vinnu af öðrum fjárveitingum t.d. með viðhaldsfé. Þetta fyrirkomulag hefur valdið óánægju bæði vegna þess að fé hefur ekki verið handbært til frágangsverkefna en einnig vegna þess að skráning á kostnaði hefur verið ómarkviss. Í samgönguáætlun er gert ráð fyrir fjárveitingu frá árinu 2007 til að fjármagna kostnað við námufrágang.

Í meðfylgjandi töflu er yfirlit yfir þær námur sem gengið var frá á árinu 2005. Gerð er grein fyrir frágangi á eldri efnisnánum en einnig frágangi á nánum samhliða framkvæmdum ársins.

Á árinu 2005 var einungis unnið við frágang á 31 námu og lokið við allar nema 5 námur sem merktar eru hálffrágengnar. Í tveimur frágengnum nánum er efnishaugur.



Opin náma við vegamót Reykjanesbrautar og Grindavíkurvegar.

Það er ljóst að engan veginn hefur verið staðið við markmið langtímaáætlunar um námufrágang á árinu 2005. Á Suðursvæði var einungis lokið við frágang á tveimur námum en samkvæmt langtímaáætlun á að ganga þar frá 12 námum á ári. Á Suðvestursvæði var enginn frágangur. Á Norðvestursvæði var lokið við frágang á 18 námum og þar vantar því 12 námur samkvæmt áætlun og á Norðaustursvæði var lokið við frágang á 6 námum en samkvæmt áætlun hefði þurft að ganga frá 16

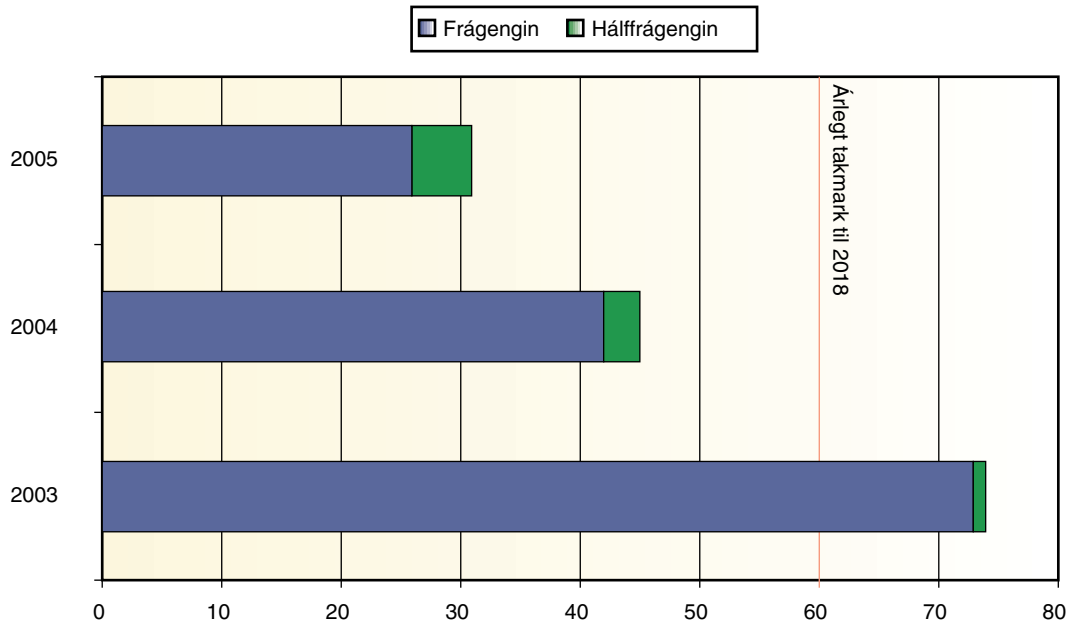
námum á því svæði. Samtals var einungis lokið við frágang á 26 námum en langtímaáætlun gerir ráð fyrir frágangi á um 60 námum árlega á landinu öllu. Auk þess er hluti af þeim námum sem gengið var frá á árinu 2005 námur sem opnaðar voru sérstaklega vegna nýbygginga en fjöldi náma í yfirlitsáætlun miðast við þær námur sem voru ófrágengnar vorið 2004.

Taflan gefur yfirlit yfir frágang á árinum 2005 bæði eldri námum og nýjum námum.

Svæði	Námuheiti	Námu-númer	Frágengin	Hálffrágengin	Athugasemdir
Suðursvæði	Reynisdalsnáma	2150101		X	Mikil vinna við frágang en ekki lokið
	Unnarholtsnáma	3400115	X		
	Hróarsholtsnáma	3050110	X		
Suðvestursvæði	Enginn frágangur 2005				
Norðvestursvæði	Kljár	5570804		X	Verður lokið 2006
	Ljárskógar	5600705	X		
	Múlagil	5180210	X		
	Hvítá við Stóra Ás	5180310	X		
	Hringsgil	5180309	X		
	Stóri Ás	5180313	X		
	Stekkjarreyri	5180301		X	Verður lokið 2006
	Ásgil	5180317	X		
	Oddabörð	5570816	X		
	Holt á Berserkseyri	5570902	X		
	Hraunsfjörður	5570901	X		
	Hvítanes	6611301	X		
	Reykjarvík	6430401	X		
	Lækjarmót	7010702	X		
	Þorkelshólsás	7010701	X		
	Árnes	Ekki númer	X		
	Enniskot	Ekki númer	X		
	Háimelur	7010805	X		
Laxá	7010903	X			
Þjörnólfsstaðir	7011203	X			
Norðaustursvæði	Gunnólfsvík	8852707	X		Frágangur frá 2004 lagaður Haugur í námu
	Bakki	9910107	X		
	Ormarsstaðaá	9310201	X		
	Brunná	9013401	X		
	Þorgeirsstaðatindur	9013406	X		Haugur í námu Vestur og austurhluti
	Fjarðará	9013508		X	
	Skarðsdalur	901350?	X		
	Fríðsæld	9013603		X	

Staða frágangs	2005	2004	2003	Meðaltal
Frágengin	26	42	73	47
Hálffrágengin	5	3	1	3
Samtals	31	45	74	50

### Frágangur efnisnáma




### Yfirlýsing Vegagerðarinnar

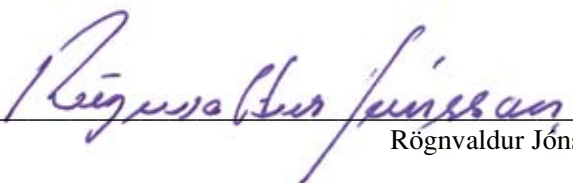
Yfirstjórn Vegagerðarinnar staðfestir upplýsingar þær sem fram koma í grænu bókhaldi Vegagerðarinnar.  
Reykjavík, 7. júlí 2006.

  
Jón Rögnvaldsson

  
Gunnar Gunnarsson

  
Hreinn Haraldsson

  
Kristín H. Sigurbjörnsdóttir

  
Rögnvaldur Jónsson



## Áritun endurskoðanda

### Um endurskoðun græns bókhalds

Samkvæmt reglugerð nr. 851/2002 um grænt bókhald eru starfsleyfis skyld fyrirtæki sem tilgreind eru á lista í viðauka skyld að færa grænt bókhald og láta endurskoða það á sambærilegan hátt og fjárhagsbókhald fyrirtækja. Endurskoðunin skal jafnframt framkvæmd af aðila sem hefur yfir að ráða þekkingu á starfssviði og umhverfismálum viðkomandi fyrirtækis þ.m.t. mikilvægum umhverfisþáttum í starfsseminni. Endurskoðandinn skal ennfremur vera óháður og hlutlaus. Vegagerðin er ekki eitt af þeim fyrirtækjum sem tilgreint er á lista í viðauka reglugerðar um grænt bókhald. Vegagerðin er því ekki skuldbundin til þess að færa grænt bókhald og því heldur ekki skyld til þess að láta endurskoða það. Vegagerðin hefur þó fært grænt bókhald sl. 7 ár og valið að láta endurskoða grænt bókhald fyrir árið 2005 í samræmi við reglugerð nr. 851/2002 um grænt bókhald.

### Mat skoðunarmanns græns bókhalds

Ég hef endurskoðað skýrslu Vegagerðarinnar um grænt bókhald fyrir árið 2005 og rýnt eftirfarandi þætti:

- Hvort skýrslan inniheldur þær upplýsingar sem hún á að innihalda skv. 6. og 8. gr. rg. 851/2002.
- Hvort birtar séu upplýsingar um allar lykiltölur fyrirtækisins varðandi umhverfismál sbr. 7 gr. rg. 851/2002.
- Hvort samræmi sé á uppgjöri milli ára.

Við rýni mína á ofangreindri ársskýrslu hef ég ekki fundið nein frávik sem gefa tilefni til að ætla að skýrslan uppfylli ekki kröfur rg. 851/2002. Bent hefur verið á að birta lista yfir gildistíma starfsleyfa í grænu bókhaldi fyrir árið 2006. Sömuleiðis er samræmi á uppgjöri milli ára. Nýtt bókhaldskerfi hefur þó gert það að verkum að ekki var hægt að birta allar lykiltölur á sama hátt og gert var fyrir árið 2004.

Reykjavík, 6. júlí 2006.

*Harpa Birgisdóttir*

Harpa Birgisdóttir, umhverfisverkfræðingur  
Skoðunarmaður græns bókhalds  
Línuhönnun verkfræðistofu.

## Kafli 4

# Umhverfissráð og umhverfisnefndir

## Skipan umhverfissráðs og umhverfisnefnda

### Umhverfissráð

Á fundi yfirstjórnar 4. mars 2002 var skipað í umhverfissráð Vegagerðarinnar til fjögurra ára. Í hópnum sitja:

Matthildur B. Stefánsdóttir deildarstjóri í áætlana- og umhverfiseild;  
Einar Pálsson deildarstjóri í þjónustudeild;  
Helgi Jóhannesson deildarstjóri í brúadeild;  
Auður Eyvinds forstöðumaður hagdeildar og  
Magnús Valur Jóhannesson svæðisstjóri Norðvestursvæðis.

Matthildi var falið að kalla hópinn saman og stýra fundum hans.

### Umhverfis- og öryggisnefndir

Farið er yfir skipan umhverfis- og öryggisnefnda í byrjun hvers árs.

Nefndirnar voru þannig skipaðar í árslok 2005:

#### Suðurland

Erlingur Freyr Jensson, deildarstjóri Selfossi, formaður  
Guðmundur I. Guðjónsson, eftirlitsmaður Selfossi, öryggisvörður

#### Reykjanes og Reykjavík

Jón Valgeir Sveinsson tæknifræðingur Reykjanesi, formaður og öryggisvörður  
Ásbjörn Ólafsson verkfræðingur í þjónustudeild, öryggisvörður  
Guðrún Þóra Garðarsdóttir deildarstjóri í brúadeild, öryggisvörður  
Kristín Sigurðardóttir fulltrúi Reykjanesi

#### Vesturland

Auðunn Hálfánarson deildarstjóri Borgarnesi, formaður og öryggisvörður  
Guðmundur I. Waage eftirlitsmaður Borgarnesi  
Sæmundur Jóhannsson flokksstjóri Búðardal  
Valgeir Ingólfsson verkstjóri Borgarnesi

#### Vestfirðir

Jón Baldvin Hólmar Jóhannesson verkstjóri Ísafirði, formaður  
Margrét Högnadóttir skrifstofustjóri Ísafirði, öryggisvörður  
Guðbrandur Ásgeir Sigurgeirsson vélamaður Hólmavík  
Sigurður B. Ástvaldsson flokksstjóri vélaverkstæði Ísafirði  
Rúnar Héðinn Bollason, verkstjóri Patreksfirði

#### Norðurland vestra

Ásmundur J. Pálmason verkefnastjóri Sauðárkróki, formaður og öryggisvörður  
Erla Valgarðsdóttir skrifstofustjóri Sauðárkróki  
Trausti Björnsson vélamaður Hvammstanga

#### Norðurland eystra

Rúnar Jónsson eftirlitsmaður framkvæmda Akureyri, formaður og öryggisvörður  
K. Eiríkur Bóasson eftirlitsmaður Akureyri  
Kristján B. Bjarnason bifvélavirki Akureyri  
Björn Þórisson verkstjóri Þórshöfn  
Guðmundur K. Jóhannesson flokksstjóri Húsavík

#### Austurland

Einar Friðbjörnsson yfirverkstjóri Vopnafirði, formaður  
Kristinn Ó. Briem skrifstofustjóri Reyðarfirði, öryggisvörður  
Ármann Ö. Magnússon vélamaður Fellabæ  
Reynir Gunnarsson rekstrarstjóri Höfn

## Ársskýrslur umhverfissráðs og umhverfisnefnda

### Ársskýrsla umhverfissráðs

#### Fundir:

- Fundur í miðstöð 26. apríl.

Helstu efni fundarins: Undirbúningur fundar með formönnum umhverfisnefnda í maí, styrkt rannsóknarverkefni á sviði umhverfismála 2005, endurskoðun á umhverfisstefnu Vegagerðarinnar viðurkenningar fyrir gerð og frágang mannvirkja og umhverfisdagar.

- Fundur formanna umhverfisnefnda og umhverfissráðs var haldinn á Austurlandi þann 19. maí. MBS, AE og EP sátu fundinn frá umhverfissráði.

#### Helstu dagskrárefni fundarins voru:

Formenn umhverfisnefndanna gerðu grein fyrir starfi umhverfisnefndanna á árinu 2004.

Viðurkenningar fyrir gerð og frágang mannvirkja. Fram kom að yfirstjórn hefði samþykkt að halda áfram að veita viðurkenningar fyrir gerð og frágang mannvirkja. Komu til álita umferðar- og landmótunarverkefni sem lokið hefði verið við á árunum 2002-2004. Tilnefningum með rökstuðningi og upplýsingum um verkefnið skyldi lokið fyrir 15. júlí 2005.

MBS lagði fram drög að breytingum á umhverfisstefnu Vegagerðarinnar.

MBS lagði fram drög að verklagsreglum fyrir umhverfisnefndir. Reglunum er ætlað að setja ramma um starfsvið og málefni nefndanna til að tryggja samræmi í þeirra störfum. Áætlað er að þær verði hluti af umhverfiskerfinu að loknum 1-2 ára reynslutíma. Þar kemur m.a. fram tillaga um árlegt verkefnapema fyrir umhverfisnefndir.

MBS benti fundarmönnum á að eftir breytingar á vinnuverndarlögunum<sup>13</sup> í mars 2003 ber atvinnurekandi ábyrgð á að gert sé sérstakt áhættumat þar sem meta skal áhættu í starfi með tilliti til öryggis og heilsu starfsmanna og áhættuþátta í vinnuumhverfi. Hún benti fundarmönnum jafnframt á skýrsluna *Öryggismál í útboðsgögnum Vegagerðarinnar* sem unnin var af verkfræðistofunni Línuhönnun fyrir Vegagerðina og kom út 1. mars 2005.

13 Nr. 46/1980 á [www.althingi.is](http://www.althingi.is) eða [www.vinnueftirlit.is](http://www.vinnueftirlit.is).



Þátttakendur í fundi formanna umhverfisnefnda við mynni Fáskrúðsfjarðarganga þann 19. maí 2005.

Í umræðum bar eftirtalin verkefni á góma:

Nokkrum formönnum fannst ekki rétt að eyða umhverfisdeginum í tiltekt orlofshúsa því það væri í verkahring starfsmannafélagsins; Verkefni um brýr (aflagðar/friðaðar/hættulegar/varðveisla); Verkefni um áningarstaði; Verkefni um staðbundin örnefni; Skipan umhverfisnefnda: Umræða varð um skipan í nefndir og nauðsyn þess að tryggja reglulega endurnýjun starfsmanna umhverfisnefnda. Jafnframt lýstu menn áhuga á að jafna kynjahlutfall nefndanna. Umræðunni lauk á þann veg að MBS tók að sér að boða verklag að bættri skipan.

Í lok fundarins brá Einar Þorvarðarson umdæmisstjóri upp myndum og kynnti helstu framkvæmdir á Austurlandi.

Eftir hádegisverð var ferð í Fáskrúðsfjarðargöng, um álverssvæði Alcoa og snjóflóðagarða á Neskaupstað. Oddur Sigurðsson hjá Geotek fræddi og leiddi fundarmenn í gegnum Fáskrúðsfjarðargöng. Þar tók Einar Þorvarðarson við og greindi frá fjölmörgu áhugaverðu, jafnt um framkvæmdir sem sagnaslóðir, á leiðinni frá göngum út í Neskaupsstað.

- Fundur í miðstöð 14. september.

Helstu efni fundarins: Umhverfisdagur 2005, útgáfustarfsemi, úttekt á vinnuáðstöðu, viðhorf starfsmanna til umhverfismála, umhverfisfræðsla starfsmanna, árleg framkvæmdaáætlun og markmið í umhverfismálum, innlegg umhverfisráðs í samgönguáætlun, almenningssamgöngur Vegagerðarinnar, hjólreiðar og hjólreiðastígar, áhrif ganga og fjarðapverana.

- Fundur 9. nóvember.

Fundur MBS með umhverfisnefnd SV-svæðis, á dagskrá var:

- Dagskrá umhverfis- og tiltektardags 2. desember
- Skipting kostnaðar milli SV-svæðis og miðstöðvar
- Val dómnefndar
- Auglýsing umhverfis- og tiltektardags

#### *Umhverfis- og tiltektardagur 2. desember*

Dagskráin var sameiginleg fyrir starfsmenn miðstöðvar í Borgartúni 7 og starfsmenn Suðvestursvæðis í Borgartúni 5. Upphaflega var áætlað að fara í Eyvindarlund á Reykjanesi í júní til uppgræðsluáðgerða en ekki varð af því. Þess í stað var ákveðið að halda umhverfis- og tiltektardag í desember og tengja hann árlegri jólaglögg. Dagurinn hófst með sameiginlegum morgunverði í boði miðstöðvar. Kynningar- og fræðslufulltrúi Sorpu, Gyða S. Björnsdóttir, kom og hélt fræðsluerindi fyrir starfsmenn um endurvinnslu. Að því loknu tóku starfsmenn duglega til hendinni við tiltekt og þrif. Í tilefni dagsins var skipuð þriggja manna dómnefnd sem fór um húsin fyrir og eftir tiltekt og dæmdu um það hverjir stóðu sig best. Nefndin var skipuð Ásrúnu Rúdólfsdóttur gæðastjóra, Baldri Grétarssyni deildarstjóra í veghönnunardeild í miðstöð og Hafliða Richard Jónssyni verkefnastjóra á SV-svæði. Nefndinni leyfðist að þiggja mútur og gerði það óspart. Eftir hádegismat bauð SV-svæði upp á íþróttanami, kaffi og konfekt og var dómnefndin boðin sérstaklega velkomin. Síðdegildi fór síðan í loka-hreingerningu og fínþússun. Verðlaun, sem voru myndarleg og heilsusamleg ostakarfa, voru veitt fyrir bestu frammistöðu í fimm flokkum.

Bestu tilþrif dagsins, hópur/deild  
Hagdeild

Bestu tilþrif dagsins, starfsmaður  
Eymundur Runólfsson

Snyrtilegasta skrifstofan allt árið  
Halldór Sveinn Hauksson

Frumkvæði ársins að bættu vinnuumhverfi  
Erna Bára Hreinsdóttir

Rafræn tiltekt  
Magnús Ó. Einarsson





Veiting verðlauna fyrir góðan árangur á umhverfisdegi í Reykjavík.



Umhverfis- og tiltektardagur í Reykjavík. Árni Möller, Auður Eyvinds og Ólafur Þór Gunnarsson fengu verðlaun fyrir hóptilþrif en þau þurrkuðu m.a. rykið af vegagerðarmönnum um morguninn.

Norðvestursvæði

# Ársskýrsla umhverfisnefndar Vesturlands

## Verkefni nefndarinnar á árinu

Nefndin gerði tillögu að viðurkenningu fyrir gerð og frágang mannvirkja og mælti með mannvirkjum sem voru nýbygging og endurbætur vega. Verkefnin voru:

Vestfjarðavegur um Bröttubrekku (60) frá Hringvegi að Austurá og Útnesvegur (574) frá Saxhóli að Gufuskálum.

## Umhverfisdagur

Umhverfisdagur Vegagerðarinnar á Vesturlandi var haldinn 9. júní 2005. Að venju var farið í Sauðhúsaskóg. Helstu verkefni dagsins voru mölburður í plön og gangstíga við húsin, grisjun skógar umhverfis orlofshúsin og borin fúavörn á grindverk, hurðir, glugga, veggi og palla húsanna. Á eftir var grillað og farið í leiki með börnum vegagerðarmanna.

*Borgarnesi, maí 2006,  
Auðunn Hálfðanarson formaður.*



Beðið eftir steikinni í Sauðhúsaskógi. Auðunn Hálfðanarson.



Vegagerðarmenn framtíðar bregða á leik í Sauðhúsaskógi. Auðunn Hálfðanarson.

# Ársskýrsla umhverfisnefndar Vestfjarða

## Fundir

Vorfundur var haldin 28. apríl 2005 á Ísafirði. Á dagskrá var:

- Umræðuefni síðasta fundar
- Bréf frá Matthildi Báru Stefánsdóttur deildarstjóra umhverfis- og skipulagsmála í áætlana- og umhverfisdeild.
- Fundargerð fundar formanna umhverfisnefnda frá 13. maí 2004.
- Orðsending nr: 8/2005 um reglur um viðurkenningu Vegagerðarinnar fyrir gerð og frágang mannvirkja.
- Umhverfis dagar fyrr og nú.
- Önnur mál.

Nefndin fór í skoðunarferð um Vestfirði þann 27. júní 2005 þar sem umferðarmannvirki sem koma til greina til viðurkenningar fyrir gerð og frágang mannvirkja voru skoðuð, ásamt því að rætt var um hin ýmsu mál sem koma að nefndinni. Þau verk sem skoðuð voru í ferðinni voru:

- Vestfjarðavegur (60): Múli-Vattarnes;
- Barðastrandarvegur (62): Siglunesvegur-Kleifabúi;
- Djúpvegur (61): Forvarði-Þorpar;
- Djúpvegur (61): Gilseyri-Kleifar.

## Umhverfisdagur

Þetta árið var umhverfisdagurinn haldin þann 20. maí í Tunguskógi þar sem unnið var við fegrun og endurbætur á lóð o.fl. Að því loknu borðuðu allir saman áður en haldið var heim.

## Verkefni á árinu og næstu verkefni

Gengið var frá tveimur gömlum námum á árinu en einnig var gengið frá nokkrum námum í framhaldi af nýbyggingum. Fyrirhugað er að halda áfram námufrágangi á næsta ári. Hreinsað var meðfram vegsvæðum á Ísafjarðarsvæðinu og reglulega er unnið við hreinsun í jarðgöngum. Stefnt er að því að halda tvo fundi á árinu 2006.

*Ísafjörður, 22. mars 2006, Margrét Högnadóttir formaður.*



Reynihlíð í Tungudal.

# Ársskýrsla umhverfisnefndar Norðurlands vestra

## Fundir

Einn fundur var haldinn á árinu. Rætt var um:

- Tilnefningu verka til verðlauna fyrir gerð og frágang mannvirkja;
- frágang efnisnáma;
- slæma þátttöku á umhverfisdegi, hugsanlegar ástæður og
- lögð áhersla á að haldið verði áfram uppbyggingu og endurbótum á áningarstöðum á svæðinu.

## Umhverfisdagur

Umhverfisdag Vegagerðarinnar á Norðurlandi vestra átti að halda 20. maí 2005. Til stóð að halda út í Drangey og vinna þar ýmis verk sem ljúka þurfti fyrir sumarið og slá svo upp grillveislu. Ekki reyndist áhugi fyrir þessu þar sem einungis þrír starfsmenn skráðu sig. Gerð var önnur tilraun þann 9. desember og var þá farið í tiltekt innanhúss en einnig var fengin sérfræðingur í rafrænni

tiltekt, Ófeigur Hreinsson. Ófeigur hélt fyrirlestur um geymslu rafræna gagna og í framhaldi af því kenndi hann og kom með ábendingar og leiðbeiningar um hvernig best væri að taka til í Lotus Notes.

## Verkefni nefndarinnar á árinu

Nefndin gerði tillögu að viðurkenningu fyrir gerð og frágang mannvirkja og mælti með mannvirkjum sem voru nýbygging og endurbætur vega. Verkefni voru:

Pverárfjallsvegur (774) þ.e. þeir kaflar hans sem lokið var við á tilgreindum tíma og Siglufjarðarvegur (76) um Hofsá.

Um áramót 2005/2006 urðu þær breytingar á nefndinni að Ásmundur og Erla viku fyrir nýjum nefndarmönnum sem eru Valgeir S. Kárason og Stefán Indriðason.

*Sauðárkróki 26. júní 2006, Ásmundur Pálmason, Erla Valgarðsdóttir og Trausti Björnsson*



Pverárfjallsvegur (774) sumarið 2003. Nýtt bundið slitlag en uppgræðslu vegfláa ólokið.



Norðaustursvæði

## Ársskýrsla umhverfisnefndar

### Austurlands

#### Fundir

- 12. maí 2005:

Nefndin tilnefndi eftirfarandi verk til viðurkenningar Vegagerðarinnar fyrir gerð og frágang mannvirkja: 1. Fagridalur, endurbygging vegar og frágangur vegsvæðis. 2. Bakkafjörður, uppbygging vegar og fækkun einbreiðra brúa. 3. Langidalur-Vegaskarð, nýbygging vegar. 4. Norðfjarðarvegur (Sómastaðavegur), nýbygging vegar. 5. Hringvegur í Breiðdal (Innri-Kleif-Suðurfjarðavegur), nýbygging vegar.

Rætt var um rif gamalla brúa. Taka þarf ákvörðun um rif gamalla brúa og hverjar skulu varðveittar sem gamlar vegminjar. RGu lagði til að gamla brúin yfir Hamarsá í Hamarsfirði yrði varðveitt og EF benti í því sambandi á brúna yfir Miðfjarðará í Bakkafirði og Selárbrú í Vopnafirði sem að vísu er ennþá í notkun á safnvegi. Þá er lagt til að gamlar brýr verði merktar sögulega séð, með skiltum, og þar einkum bent á gömlu brúna yfir Gilsá á Völlum.

Ljúka ætti við gerð þeirra áningarstaða sem þegar hefur verið byrjað á áður en byrjað verður á fleirum. Einnig ber að gæta þess að ofhlaða áningarstaðina ekki búnaði svo sem grjóti og tréverki.

- 2. febrúar 2006:

Stuttur fundur með Birgi Guðmundssyni svæðisstjóra. Rætt var um skipulag umhverfisnefnda á svæðinu og hvernig hægt væri að gera starfsemina markvissari.

Rætt var um að taka fyrir eitt ákveðið verkefni hverju sinni og fylgja því eftir til loka. Má þar nefna merkingu áhugaverðra staða, merkingu eyðibýla og lagfæringu gamalla brúa.

Sameiginlegur starfsdagur þarf að vera fastur punktur í starfseminni. BG kynnti nokkurs konar framkvæmdatöflu sem notuð hefur verið af umhverfisnefndinni á Akureyri um nokkurn tíma og reynst vel.

Ákveðið var að nefndin yrði óbreytt þetta árið en 1-2 nefndarmönnum skipt út um næstu áramót.

#### Umhverfisdagur

Fyrirhugað var að halda umhverfisdag 10. júní í báðum umdæmum NA-svæðis samtímis og vera með sama eða svipað þema.

#### Verkefni nefndarinnar á árinu og næstu verkefni

Vettvangsskoðun var fólgin í ferð frá Fellabæ suður til Hafnar í Hornafirði. Litið var eftir umhverfi vega, áningarstöðum, merkingum o.fl. Einnig voru skoðuð göngin undir Almannaskarð og vegir að þeim. Þá er áhugi fyrir því að merkja gamla vegslóða með upplýsingum um sögu þeirra og má í því sambandi benda á gamla veginn yfir Staðarskarð milli Reyðarfjarðar og Fáskrúðsfjarðar sem enn er fær jeppum. Víða má einnig sjá gamlar og fallegar grjóthleðslur, jafnvel 100 ára gamlar sem hafa staðist tímans tönn fram að þessu en eru víða fjarri alfaraleið.

Umhverfisnefndin sat sameiginlegan fund með formönnum umhverfisnefnda á Reyðarfirði fimmtudaginn 19. maí.

*Febrúar 2006, Einar Friðbjörnsson, Kristinn Briem, Ármann Magnússon og Reynir Gunnarsson.*

# Ársskýrsla umhverfisnefndar Norðurlands eystra

## Fundir

Umhverfisnefndin hélt tvo formlega fundi á árinu.

- Á fundi 25. apríl var farið yfir innkomin erindi, umhverfisdagurinn undirbúinn og tilnefnd fimm verkefni vegna viðurkenningar Vegagerðarinnar fyrir gerð og frágang mannvirkja. Þau verkefni sem nefndin tilnefndi eru: Norðausturvegur á Tjörnesi frá Breiðuvík að Víkingavatni ásamt áningarstað við Teigsbjarg, Hafnarvegur á Húsavík, Eyjafjarðarbraut eystri, Rifkellsstaðir – Rútsstaðir og Hringvegur á Mývatnsheiði.
- Seinni fundur ársins var haldinn 13. desember og þar var farið yfir innkomin erindi, drög að umhverfisstefnu Vegagerðarinnar og stefnumótun fyrir umhverfisnefndir kynnt, farið yfir ástand áningarstaða, námskeið í skyndihjálpi og endurnýjun í nefndinni.
- Formaður nefndarinnar sat fund formanna umhverfisnefnda og ráðgjafahóps um umhverfismál sem haldinn var 19. maí 2005 á Reyðarfirði.

## Umhverfisdagur

Umhverfisdagur var haldinn í umdæminu 9. júní. Fyrir hádegi hélt gestafyrirlesari frá Vinnueftirlitinu erindi. Hann fór yfir lög og reglugerðir sem snúa að starfsmönnum og vinnuveitendum varðandi öryggismál almennt, notkun á persónuhlífum o.fl.

Eftir hádegisverð var haldið að orlofshúsi Vegagerðarinnar í Þórðarstaðaskógi. Þar var unnið við ýmis verkefni, m.a. við að grisja skóg umhverfis orlofshúsið, lagfæra sólpall og gera göngustíg. Vel heppnuðum degi lauk síðan með grillveislu. Alls mættu um 35 manns á umhverfisdaginn og var almenn ánægja með framkvæmdina.

## Næstu verkefni

Haldið verður áfram á svipuðum nótum og verið hefur. Umhverfisdagurinn er orðin fastur liður í starfi okkar þar sem tengd er saman fræðsla og vinna við umhverfi orlofshússins í Þórðarstaðaskógi. Þá er starfsumhverfi alltaf til skoðunar og reynt að koma á úrbótum í þeim eignum eins og hægt er. Einnig hefur umhirða áningarstaða verið í skoðun hjá nefndinni og verður væntanlega áfram.

*Akureyri, febrúar 2006,  
Rúnar Jónsson formaður.*



Norðausturvegur (85) um Tjörnes.

Suðursvæði

# Ársskýrsla umhverfisnefndar

## Suðursvæðis

### Verkefni nefndarinnar á árinu

Starf umhverfisnefndar á Suðurlandi einkenndist af því að nefndin var þunnskipuð, 2 nefndarmenn megnið af árinu og voru fundir hennar því fremur óformlegir. Helstu verkefni hennar voru að tilnefna framkvæmdir til viðurkenningar Vegagerðarinnar fyrir gerð og frágang mannvirkja, þ.e.a.s. að benda dómnefnd á framkvæmdir sem vel þykir hafa tekist til með bæði varðandi hönnun og framkvæmd. Tilnefningar voru annarsvegar ný Þjórsárbrú og

hinsvegar Þórsmerkurvegur. Önnur verkefni sem helst kvað að voru samráð við svæðisstjóra um frágang gamalla náma auk hefðbundins umhverfis dags sem haldinn var í byrjun júní. Engin eiginleg erindi önnur bárust nefndinni.

Uppúr áramótum 2005/2006 voru skipaðir nýir liðsmenn í umhverfisnefndina, þeir Bjarni Jón Finnsson rekstarstjóri í Vík og Gunnar Garðarsson mælingamaður á Selfossi. Fyrir í nefndinni voru þeir Guðmundur Guðjónsson eftirlitsmaður á Selfossi og Erlingur Jensson deildarstjóri á Selfossi.



Ummerki um vegagerð fyrri tíma. Í Skaftárhreppi vorið 2006. Sennilega ekki gamall Vegagerðarvegur, heldur afréttarvegur, rétt hjá ánni Stjórn, við tjaldstæðin. Erlingur Freyr Jensson.

## Fundir

Umhverfismálin hafa verið ofarlega hjá nefndar-  
mönnum þegar málin hafa verið rædd manna á  
meðal, þar má m.a. nefna umhverfi veganna því  
þörf er á því að gera áttak í frágangi sumsstáðar  
meðfram vegunum til þess að auka öryggi þeirra.  
Meðal annars þarf að gera vegfláa flatari sem og  
umhverfi þeirra, laga ójöfnur og fylla í ónauðsyn-  
lega skurði.

## Næstu verkefni

Komandi sumar stendur til að halda umhverfisdag  
og þá í samvinnu við Landgræðsluna sem er með  
aðalstöðvar á Suðurlandi. Ef vel tekst til er von á  
nánari samvinnu á þessi sviði því næg eru verkefni  
að sögn Landgræðslustjóra. Samvinna fyrirtækja  
anna hefur reyndar verið töluverð undanfarin ár  
varðandi hefðbundin verkefni þeirra.

Eitt helsta verkefni Vegagerðinnar varðandi  
umhverfismál þessi árin ætti að vera það að jafna  
út gömlum námum, gömlum syndum, þar sem efnis-  
töku er alfarið lokið. Svo sómi megi verða af og  
eftir tekið þurfa að koma sérstakar fjárveitingar til  
þess verks, því næg eru verkefni framundan.

Miðað við starfsemi umhverfisnefnda  
Vegagerðarinnar á landsvísu þá virðist helsta óviss-  
an við umhverfisnefndirnar vera sú að umboð  
þeirra er einungis tengt hugmyndum og athuga-  
semdum að eigin frumkvæði, þ.e.a.s. hugmyndir  
um bætt umhverfi eru fjárhagslega háðar velvilja  
annarra.

*Selfossi, mars 2005,  
Erlingur Jensson formaður.*



Meiri ummerki um vegagerð fyrri tíma. Gömul þjóðleið á austanverðum bökkum Þjórsár sumarið 2004.  
Erlingur Freyr Jensson.



Suðvestursvæði

# Ársskýrsla umhverfisnefndar Suðvesturlands 2004

## Fundir

Starf nefndarinnar var í lágmarki á árinu. Haldinn var einn fundur í nefndinni með Matthildi formanni umhverfisráðs í miðstöð þar sem lagt var á ráðin um tiltektardag í desember.

## Umhverfisdagur

Ekki var farið í Eyvindarlund í júní eins og gert hefur verið undanfarin ár.

Umhverfisdagur var í þjónuststöðinni í Hringhelli 4 í Hafnarfirði 20. apríl og haldinn var tiltektardagur 12. desember á Suðvestursvæði og í miðstöð, í samvinnu við umhverfisráðið í miðstöð.

## Verkefni nefndarinnar á árinu og næstu verkefni

Uppúr áramótum 2005/2006 var skipaður nýr formaður nefndarinnar, Jóhann B. Skúlason. Jón Valgeir Sveinsson fráfarandi formaður mun þó starfa áfram með nefndinni a.m.k. út árið 2006 að öryggismálum en úttekt á öryggismálum er fyrirhuguð árið 2006.

Nefndin tilnefndi eina framkvæmd til viðurkenningar Vegagerðarinnar fyrir gerð og frágang mannvirkja en það voru endurbætur Reykjanesbrautar í gegnum Hafnafjörð frá Kaplakrika að Ásbraut.

Nefndin telur umhverfisdaginn í Eyvindarlundi við Kleifarvatn vera til fyrirmyndar og þarf það starf að halda áfram svo lundurinn standi áfram sem vin í eyðimörkinni til minningar um Eyvind okkar Jónasson fyrrverandi rekstrarstjóra á Reykjanesi.

Umhverfis- og tiltektardagurinn sem var haldinn í fyrsta skipti 12. desember 2005 tókst frábærlega og verður vonandi haldinn árlega héðan í frá. Tiltektin var bæði rafræn, þ.e. tiltekt í tölvu og almenn tiltekt á vinnusvæðum. Almenn ánægja var með þetta framtak.

Hugmyndir eru margar uppi um framhaldið en nefndarfólki finnst vanta stefnumörkun fyrir nefndirnar, þ.e. óljóst hvers ætlast er til af nefndinni. Er t.d. ætlast til að nefndin hafi eftirlit með umhverfi áningarstaða, vega, náma o.s.frv.? Nefndin telur að slík verkefni ættu að vera í höndum Vegagerðarinnar, þ.e. deilda innan hennar. Eftir stendur spurningin; Hvert er hlutverk umhverfisnefnda? Jóhann B. Skúlason fer norður á Akureyri 26. apríl 2006 á fund formanna umhverfisnefnda. Þar ætlar hann að fá nánari útskýringu á hlutverki nefndanna. Hann ætlar einnig að athuga hvort ekki sé hægt að sameina markmið hvers árs fyrir Vegagerðina í heild, þ.e. að allar umhverfisnefndirnar sem starfa innan Vegagerðarinnar gangi að sama verki á hverju ári, t.d. úttekt á áningarstöðum, umhverfi vega o.s.frv.

Jóhann vill gera meira úr umhverfisdeginum í Hafnarfirði því þar er nóg að gera í lóðinni, tiltekt o.fl.

Nefndin leggur til úttekt á áningarstöðum Suðvestursvæðis og lagfæringu á þeim á árinu 2006. Nefndin mun fara í eftirlitsferð og senda síðan skýrslu til svæðisstjóra.



## Öryggistrúnaðarmenn og öryggisverðir hjá Vegagerðinni

Í árslok 2005 voru eftirtaldir starfsmenn öryggisverðir og öryggistrúnaðarmenn hjá Vegagerðinni:

### Suðursvæði

110373-3339 Birgir Örn Arnarsson öryggistrúnaðarmaður Breiðumýri 2, 800 Selfoss

240942-4299 Guðmundur I. Guðjónsson öryggisvörður Breiðumýri 2, 800 Selfoss

### Suðvestursvæði og miðstöð Reykjavík

040160-2139 Einar M. Magnússon

öryggistrúnaðarmaður Borgartúni 7, 105 Rvk.

120160-3549 Eva Jóhannsdóttir öryggistrúnaðarmaður Borgartúni 7, 105 Rvk.

290156-3519 Hjálmar Haraldsson öryggistrúnaðarmaður Hringhellu 4, 221 Hafnarfirði.

281172-5659 Ásbjörn Ólafsson öryggisvörður Borgartúni 7, 105 Rvk.

210862-5959 Guðrún Þóra Garðarsdóttir öryggisvörður Borgartúni 7, 105 Rvk.

030465-5049 Jón Valgeir Sveinsson öryggisvörður Borgartúni 5, 105 Rvk.

### Norðvestursvæði

#### *Vesturland*

210338-4899 Andrés Kristinsson öryggistrúnaðarmaður Borgarbraut 66, 310 Borgarnes.

170846-7299 Auðunn Hálfðanarson öryggisvörður Borgarbraut 66, 310 Borgarnes

#### *Vestfirðir*

211069-3099 Guðbrandur Á Sigurgeirsson öryggistrúnaðarmaður Skeiði, 510 Hólmavík.

151073-5739 Rúnar H. Bollason öryggistrúnaðarmaður Mikladalsvegi 9, 450 Patreksfjörður.

311063-5299 Sigurður B. Ásvaldsson öryggistrúnaðarmaður Dagverðardal, 400 Ísafjörður.

130643-4699 Jón Baldvin H. Jóhannesson öryggisvörður Dagverðardal, 400 Ísafjörður.

121161-5599 Margrét Högnadóttir öryggisvörður Dagverðardal, 400 Ísafjörður.

#### *Norðurland vestra*

150168-2959 Stefán Ö. Reynisson öryggistrúnaðarmaður Borgarsíðu 8, 550 Sauðárkrókur.

300765-5649 Ásmundur J. Pálmason öryggisvörður Borgarsíðu 8, 550 Sauðárkrókur.

### Norðaustursvæði

#### *Norðurland eystra*

090757-4079 Kristján B. Bjarnason öryggistrúnaðarmaður Miðhúsavegi 1, 600 Akureyri.

130356-2499 Rúnar Jónsson öryggisvörður Miðhúsavegi 1, 600 Akureyri.

#### *Austurland*

160965-5849 Elías Jónsson öryggistrúnaðarmaður Búðareyri 11 og 13, 730 Reyðarfjörður.

010643-2879 Kristinn Ó Briem öryggisvörður Búðareyri 11 og 13, 730 Reyðarfjörður.

Á öllum þessum stöðum eru starfandi umhverfis- og öryggisnefndir og öryggisverðir eru í þeim.



## Kafli 5

## Um árangur og framtíðarverkefni

Samgöngur hafa á margan hátt áhrif á umhverfið. Hér á landi vegur þyngst lagning og viðhald vega, útblástur bifreiða og hávaði. Uppbygging vega og annarra samgöngumannvirkja hefur áhrif á náttúruvernd og útstreymi frá samgöngutækjum veldur mengun og stuðlar að auknum gróðurhúsaáhrifum.

Vegagerðarinnar bíða mörg verkefni á næstu árum í umhverfismálum. Styrkja þarf starf umhverfisnefndanna með því að setja verklagsreglur og halda áfram fræðslu til starfsmanna. Auk þess bíða Vegagerðarinnar flóknari verkefni sem aðeins verða unnin í samvinnu við stjórnvöld eða verktaka svo sem að draga úr útstreymi gróðurhúsalofttegunda og lágmarka umhverfisáhrif vegna nýrra samgöngumannvirkja.

### Tillaga að verklagsreglum fyrir umhverfisnefndir Vegagerðarinnar

Hér eru birtar tillögur að verklagsreglum um starfsemi umhverfisnefndanna. Verklagsreglur verða settar á árinu 2006 og færðar í gæðahandbók Vegagerðarinnar. Góðar hugmyndir og ábendingar starfsmanna eru vel þegnar og má skila til áætlana- og umhverfiseildar.

- Svæðisstjóri skipar í umhverfisnefnd í samráði við yfirmann umdæmis. Skipan nefndar skal endurskoðuð eigi sjaldnar en á tveggja ára fresti. Huga skal að jöfnu kynjahlutfalli.
- Hver umhverfisnefnd skal funda tvisvar á ári að vori og hausti. Yfirmaður umdæmis skal boðaður á fundina. Leita skal eftir hugmyndum/athugasemdum starfsmanna fyrir hvorn fund annaðhvort á fundi starfsmannafélagsins

og/eða með hugmyndakassa á vinnustað.

- Umhverfisnefnd skal standa fyrir umhverfisdegi einu sinni á ári.
- Allar umhverfisnefndir skulu vinna að svipuðum málefnum. Helstu verkefni umhverfisnefnda skulu vera:
  - Að standa fyrir árlegum umhverfisdegi.
  - Að standa fyrir fræðslu um umhverfismál, t.d. með því að fá fyrirlesara á umhverfisdegi.
  - Að gera úttektir á vinnuumhverfi, aðbúnaði, hollustuháttum og öryggismálum<sup>14</sup>.
  - Að gera tillögur um:
    - hreinsun vegkanta og lagfæringu vegnándar.
    - frágang gamalla náma með hliðsjón af umhverfinu<sup>15</sup>.
    - kortlagningu aflagðra vega með GPS tækni<sup>16</sup>.
    - niðurrif eða endurbætur aflagðra brúa.
    - lagfæringar og endurbætur á húsnæði og umhverfi Vegagerðarinnar.
    - örnefnaskráningu.
    - merkingar og fræðslu við áningarstaði.
- Árlega skal unnið sérstaklega að einu ákveðnu málefni eða málefnum. Þema ársins skal ákveðið á fundi formanna umhverfisnefnda ár hvert. Umhverfisnefndin má aðstoða við umhirðu og viðhald orlofshúsa í samvinnu við starfsmannafélagið, t.d. á sameiginlegum umhverfis- og tiltektardegum.

<sup>14</sup> Öryggisverðir skulu hafa yfirumsjón með þessum málaflokki í samræmi við lög nr. 46/1980.

<sup>15</sup> Jarðfræðilega áhugaverðum námum mætti t.d. breyta í skjólgóða og fræðandi áningarstaði.

<sup>16</sup> Vaxandi eftirspurn er eftir slíkum upplýsingum, t.d. meðal hestamanna.

## Viðurkenningar fyrir hönnun, gerð og frágang mannvirkja

Sumarið 2005 tilnefndu umhverfisnefndir Vegagerðarinnar nokkrar framkvæmdir til viðurkenningar fyrir hönnun, gerð og frágang mannvirkja sem lokið var við á árunum 2002-2004. Skýrslur nefndanna eru misnákvæmar og er ástæða til að huga að meiri samræmingu þegar kemur að næstu tilnefningu.

Eftirfarandi framkvæmdir voru tilnefndar:

### Umhverfisnefnd Suðvesturlands:

- *Endurbætur Reykjanesbrautar í gegnum Hafnarfjörð frá Kaplakrika að Asbraut:*  
Mannvirkin falla vel að landi. Tekið er tillit til óvarinna vegfarenda. Sérstaklega er bent á undirgöngin og hleðsluna við Kaplakrika.

### Umhverfisnefnd Vesturlands:

- *Vestfjarðavegur (60) um Bröttubrekku frá Hringvegi að Austurá:*  
Útlit vegar í landi er nokkuð gott. Skeringar eru vel gerðar og snyrtilega gengið frá fláum. Segja má að aðlögun að landi hafi tekist nokkuð vel en þarna er verið að byggja nýjan veg yfir fjallendi og eru aðstæður til aðlögunar að landi mjög þröngar. Að sunnan þrengir Bjarnardalsá að því svæði sem hönnuður hefur úr að spila og einnig verður að byggja veg í hlíð þar sem eldri vegur var, meðfram Miðdalsgili.

Að norðan er bratti mikill og er því um miklar skeringar að ræða til að ná ásættanlegri hæðarlegu.

Frágangur vegar er nokkuð góður. Áberandi er þó að sig hefur orðið á stoðvegg á Bjarnardalsá sem er til lýta. Stoðvegur þessi er gerður er úr járngrindum fylltum grjóti.

- *Útnesvegur (574) frá Saxhóli að Gufuskálum:*

Útlit og aðlögun: Aðstæður til hönnunar á þessum vegi voru mjög þröngar þar sem um er að ræða veg sem liggur í Þjóðgarði Snæfellsness. Mikil andstaða var því við að breyta veglínu nokkuð sem heitið gat. Niðurstaða er þó sú að vegur fer vel í landi og er í alla staði vel frá gengin. Heldur er þó til lýta að ekki var samþykkt af Þjóðgarðsverði að sá í gömul og ný námusár og misfellur í landi sem urðu til við gerð m.a. eldri vegar. Gengið var frá í tengslum við þetta verk öllum slíkum sárum og tókst þar vel til.

Frágangur fláa og vegsvæðis utan fláa er góður Sérstaklega hefur tekist vel við frágang Móðulækjar.

### Umhverfisnefnd Vestfjarða:

- *Vestfjarðavegur (60) Múli – Vattarnes:*  
Vegurinn fellur vel inn í landslagið en beygjur eru þó talsvert krappar. Frágangur verktaka er mjög góður og hefur verið reynt að lágmarka gróðurskemmdir eins og hægt var. Sáning hefur tekist vel.
- *Barðastrandarvegur (606) Siglunesvegur-Kleifabúi:*

Vegurinn liggur vel með landinu, jafn halli alla leið. Vegflái er mjög brattur á kafla en þar hefur samt tekist vel til. Frágangur verktaka mjög góður.

- *Djúpvegur (61) Forvaði-Þorpar:*

Vel hefur tekist til við að aðlaga veginn að landinu. Þarna er búið að draga mikið úr slyshættu sem var fyrir á gamla veginum og tillit hefur verið tekið til dranga sem stóðu í vegsvæðinu. Grjótvörn er kannski heldur há á einstökum stöðum og veldur það blindu út annarri áttinni. Frágangur fláa og kanta nokkuð góður.

- *Djúpvegur (61) Gilseyri-Kleifar:*

Hér liggur vegurinn eins og eldri vegur, þó hefur verið skorin af mikil brekka og hefur tekist vel til við það. Vegurinn liggur í erfiðu landi í brattri hlíð en þar hefur bæði hönnuði og verktaka tekist vel til. Ræsaendar eru svolítið áberandi en það má laga. Frágangur verktaka góður. Þó er einn galli á en það er náma við Borg. Frekari frágangur hennar er á dagskrá sumarið 2006.

### Umhverfisnefnd Norðurlands vestra:

- *Þverárffjallsvegur:*

Hönnun: Heimir F. Guðmundsson.

Framkvæmd: Suðurverk ehf., Norðurtak ehf. og Fjörður ehf.

Vegurinn var byggður á árunum 2002 - 2004 og liggur á milli Skagafjarðar og Austur-Húnavatnssýslu. Vegurinn, sem búið er að byggja upp er um 22,5 km að lengd, 6,5 m breiður, með hönnunarhraða 90 km/klst.

Frá Sauðárkróki, eftir að komið er upp fyrir Gönguskörð, er landið tiltölulega flatt upp í Laxárdal en eftir það tekur við töluverður bratti uns komið er að vatnaskilum á Þverárffjalli.

Vegurinn er sérstaklega vel hannaður þar sem hafa þarf í huga að taka þurfti tillit til snjóalaga og fornleifa. Hann fellur vel að landslagi og frágangur á framkvæmdinni góður.

- *Ræsi í Hofsa:*

Hönnun: Brúardeild Vegagerðarinnar, Einar Hafliðason

Framkvæmd: Norðurtak ehf.

Markmið framkvæmdarinnar var að leggja af einbreiða brú með því að byggja stálbogaræsi á steypum sökklum í hennar stað.

Brúin var byggð árið 1956 á Siglufjarðarvegi á móts við Hof. Gamla brúin sem var um 22 m löng og einbreið var mikil slysaöldra og auk þess orðin mjög léleg.

Við byggingu ræsisins var hæðarlega hækkuð og veglína löguð beggja vegna. Ræsið er glæsilegt mannvirki og frágangur allur mjög góður. Vegurinn og hans nánasta umhverfi hefur gjörbreyst til hins betra.

Ný gerð af vegriðum virkar auk þess mjög vel að vetrarlagi.

### Umhverfisnefnd Norðurlands Eystra:

- *Norðautsturvegur á Tjörnesi og áningarstaður á Teigsbjargi:*

Umræddur kafli nær frá Bangastöðum á Tjörnesi, um Fjallahöfn og Lónsós að Víkingavatni og er alls um 11 km langur. Byrjað var á verkinu haustið 2001 og því lauk árið 2003. Verktaki Ístak hf. Reykjavík.

Hönnun vegarins tókst mjög vel, sérstaklega þar sem vegurinn liggur um Hafnardal og skásker strandbjarg við Fjallahöfn, niður á Húsahjalla og eftir fjörुकambi milli sjávar og Ytra-Lóns, yfir Lónsós og þaðan um slétta sanda og grónar flæður.

Í verkinu var mikið um bergskeringar og þar af leiðandi mikið grjót sem olli talsverðum erfiðleikum þegar kom að frágangi. Þrátt fyrir það tókst vel til að mati nefndarinnar.

Áningarstaðurinn á Teigsbjargi var gerður haustið 2004. Hönnun hans var í höndum teiknistofunar Teikn á lofti ehf. Verktaki var Garðyrkjuþjónustan Græna lauf. Áningarstaðurinn er sérlega vandaður, góð hönnun, staðsetning góð með útsýni yfir Kelduhverfi og Öxarfjörð. Þá eru á áningarstaðnum tvö upplýsingaskilti, annað með upplýsingum um fuglalíf á svæðinu og hitt hefbundið upplýsingaskilti sem sýnir vegakerfið og fleira.

- *Hafnarvegur á Húsavík:*

Hafnarvegur liggur meðfram sjávarsíðunni á Húsavík og tengir saman hafnirnar. Kaflinn er um 500 m langur og var byggður árið 2003. Verktaki Reynir B. Ingason. Verkið var hannað hjá Orion ráðgjöf í Reykjavík og Vegagerðinni á Norðurlandi eystra í samstarfi við Húsavíkurbæ og Raftákn á Akureyri.

Vegurinn lætur ekki mikið yfir sér við fyrstu sýn. Hönnun hans tókst vel, hann fellur mjög vel að landinu og bætir ásýnd hafnarsvæðisins. Vegyfirborð og gangstétt er malbikað. Vegurinn liggur að hluta til í sjó fram og þurfti því að verja hann með grjótvörn sem tókst mjög vel og allur frágangur á henni góður.

- *Eyjafjarðarbraut eystri, Litli-Hamar – Rútsstaðir:*

Um er að ræða nýbyggingu á 3,1 km löngum kafla milli Litla-Hamars og Rútsstaða í Eyjafirði sem byggður var árið 2003. Verktaki G. Hjálmarsson ehf. Akureyri.

Hönnun vegarins tókst vel, plan og hæðarlega liggja vel að landinu. Frágangur allur er góður.

- *Hringvegur á Mývatnsheiði, Reykjadalssá – Helluvað:*

Umræddur kafli er á Hringvegi (1) og nær frá Reykjadalssá að Helluvaðssá (kaflar q8 og q9) alls um 13 km, byggður á árunum 2002 og 2003. Verktaki Ístak hf., Reykjavík.

Um er að ræða nýbyggingu, auk efnisvinnslu og gerðar stálplöturæsis á steyptri undirstöðu við Reykjadalssá.

Við frágang vegarins var lögð áhersla á að hylja efnisnámur og skeringar með mold eða moldarblönduðum jarðvegi til að auðvelda uppgræðslu og tókst það vel. Vel tókst til með frágang vegfláa þó neðra burðarlagið sé malað 0 -100 mm grjót. Við hönnun vegarins var ekki gert ráð fyrir að hylja það.

- *Frágangur á námu við Þverá í Öxarfirði:*

Í tengslum við nýbyggingu vegarins frá Austursandsvegi að Sveltingi sem unnin var 2003 og 2004 var m.a. tekið efni úr námu við Þverá í Öxarfirði og var efnisnámið talsvert umfangsmikið. Haustið 2004 var síðan ráðist í það mikla verkefni að ganga frá námunni. Samið var við Kristinn Arnbjörnsson vélamann á Kópaskeri um að sjá um verkið í samráði við landeigendur.

Lögð var áhersla á að móta landið á þann hátt að það félli sem best að því landi sem fyrir var og eru flestir sammáli því að vel hafi tekist til. Þessu verkefni er erfitt að lýsa í orðum og þarf því að fara á staðinn til að sannfærast um ágæti þess.

### Umhverfisnefnd Austurlands:

- *Bakkafjörður:*

Uppbygging vegar og fækkun einbreiðra brúa. Vel heppnuð aðlögun vegar að landi og frágangur um vatnsfarvegi, ræsi. Aflagðar voru fimm brýr á svæðinu og ræsi sett í staðinn.

- *Langidalur-Vegaskarð:*

Nýbygging vegar. Góð aðlögun vegar að landi, einkum frágangur á ræsi (stálplöturæsi) sem og vegalagningin yfir skarðið.

- *Hringvegur í Breiðdal, Innri-Kleif*

*Suðurfjarðavegur:*

Nýbygging vegar. Góð aðlögun vegar meðfram bökkum Breiðdalsár.

### Umhverfisnefnd Suðurlands:

- *Þjósárbrú:*

Um er að ræða látlaust mannvirki sem fellur vel að umhverfinu, og sé á það litið frá t.d. Urriðafossveginum sést einnig hin gamla og fallega Þjósárbrú sem þannig um leið setur svip sinn á nýju brúna. Þó um mikið mannvirki sé að ræða þá lætur það í reynd ekki mikið yfir sér fyrir vegfarandann á Hringveginum sem varla veit af því að verið sé að aka yfir brú. Þannig að um leið og mannvirkið er látlaust fyrir vegfarandann má njóta fegurðar þess frá öðrum sjónarhornum.

- *Vegurinn inn að Þórsmörk neðan Merkurhæja:*

Áður en vegurinn var byggður upp var ekið um ruddann slóða sem lækir runnu víða um, sérstaklega í leysingum. Vel hefur tekist til að hafa stjórn á þessum lækjum og hafa þá sem hluta af veginum og nágrenninu, þeir fylgja nú mjúkum beygjum vegarins og eru leiddir um svæði þar sem efni til vegarins var tekið. Núna hefur vegfarandinn betra tækifæri en áður til þess að virða fyrir sér umhverfið í stað þess að huga stöðugt að því að krækja fyrir polla og steina eða taka krappar beygjur.

### Jarðfræðideild Vegagerðarinnar:

Jarðfræðideild Vegagerðarinnar óskaði eftir að fá að útnefna tvær framkvæmdir.

- *Frágangur námu við Þverá í Öxarfirði:*

Stór náma sem er frábærlega frágengin og fellur landmótun mjög vel að nærliggjandi umhverfi sem er að hluta til vaxið birkikjarri (sjá mynd að neðan). Gunnar H. Jóhannesson, Helga Aðalgeirsdóttir og Hafdís Eygló Jónsdóttir hönnuðu fráganginn. Sigurður Oddsson sá um frágangsvinnuna og ýtumaðurinn Kristinn Arnbjörnsson skilaði framúrskarandi góðu verki.

- *Uppgræðsla vegfláa á Norðausturvegi, Baldursbrekka/Hallbjarnarstaðir/Máná (kaflar 6 og 7):*

Sérlega vel heppnuð uppgræðsla með smárablómum.



Þjósárbrú.

## Fræðsla til starfsmanna um umhverfismál

Umhverfishornið er lítill dálkur í innanhússfréttabréfi starfsmanna Vegagerðarinnar. Þar voru á árinu kynntar hugmyndir um vistvænna líf. Þessar hugmyndir voru fengnar að láni frá verkefni Vistvernd í verki hjá Landvernd en það er alþjóðlegt umhverfisverkefni fyrir heimili.

Umhverfisnefnd Norðurlands eystra stóð fyrir fræðslufundi þann 9. júní. Fenginn var gestafyrirlesari frá Vinnueftirlitinu. Fór hann vítt og breytt yfir lög og reglugerðir sem snúa að starfsmönnum og vinnuveitendum varðandi öryggismál almennt, notkun á persónuhlífum o.fl.

Í fréttagrunni Vegagerðarinnar birtust fréttir um Honoloko umhverfisleikinn þann 1. desember og um umhverfisleikinn Heimurinn minn þann 2. desember. Í Honoloko leiknum fá þátttakendur fræðslu um umhverfismál og þurfa að taka ýmsar ákvarðanir við daglegt líf á eyjunni Honoloko. Í lokin kemur í ljós hversu umhverfisvænu og heilsusamlegu lífi þátttakandi lifir. Það er umhverfisstofnun Evrópu sem lét útbúa leikinn sem er á íslensku og er ætlaður börnum frá 8 ára aldri. Heimurinn minn, heimurinn.is, er fræðsluvefur um umhverfismál fyrir grunnskólanemendur. Útgefendur hans eru Námsgagnastofnun og Umhverfisstofnun. Vefurinn skiptist í þrjú hluta fyrir þrjú mismunandi stig skólans. Auk þess eru á vefnum fróðleiksbanki um umhverfismál og samskiptatorg.

Í miðstöð var haldið fræðsluerindi í tengslum við umhverfisdaginn. Kynningar- og fræðslufulltrúi Sorpu, Gyða S. Björnsdóttir, hélt fræðsluerindi fyrir starfsmenn um endurvinnslu mjólkurferna, dagblaða, gæðapappírs, pizzukassa, og annars heimilis- og skrifstofuúrgangs. Frekari fræðsla er hægt að sækja á vef Sorpu, sorpa.is. Þar er meðal annars myndband sem sýnir lífshlaup mjólkurfernunnar frá því hún fer af eldhúsbörðinu og þar til hún kemur þangað aftur sem morgunkornspakki.

Vegagerðin á Norðurlandi vestra fékk til sín sérfræðing í tiltekt rafræns umhverfis, Ófeig Hreinson, þann 9. desember. Ófeigur hélt fyrirlestur um geymslu rafræna gagna og í framhaldi af því kenndi hann og kom með ábendingar og leiðbeiningar um hvernig best væri að taka til í Lotus Notes.

Fræðsla til starfsmanna um umhverfismál hefur verið nokkur sérstaklega í tengslum við umhverfis-daga. Leggja þarf enn meiri rækt við slíka fræðslu. Gestafyrirlesarar hafa oft verið fengnir í heimsókn á umhverfisdegi, ýmist starfsmenn Vegagerðarinnar eða gestir frá öðrum fyrirtækjum eða stofnunum, og hefur það mælst vel fyrir. Ýmisskonar fræðsla er hægt að sækja til fyrirtækja og stofnana jafnt á höfuðborgarsvæðinu sem á landsbyggðinni. Hér eru nokkur dæmi:

- Náttúrufræðistofnun Íslands í Reykjavík og á Akureyri (ni.is), Náttúrustofu Austurlands í Neskaupstað (na.is), Náttúrustofu Suðurlands í Vestmannaeyjum (nattsud.is), Náttúrustofu Vestfjarða í Bolungarvík (nave.is), Náttúrustofu Vesturlands í Stykkishólmi (nsv.is), Náttúrustofu Norðurlands vestra á Sauðárkróki (nnv.is), Náttúrustofu Reykjanes í Sandgerði (nr.is) og Náttúrustofu Norðausturlands á Húsavík (nna.is).
- Vinnueftirlitið veitir fræðslu um aðbúnað og öryggi starfsmanna. Aðalskrifstofa Vinnueftirlitsins er í Reykjavík en útibú eru á Akranesi, Ísafirði, Sauðárkróki, Akureyri, Húsavík, Egilsstöðum, Hveragerði og Reykjanesbæ (vinnueftirlit.is).
- Umhverfisstofnun, t.d. eftirlitsmenn, þjóðgarðsverðir og landverðir (ust.is).
- Sorpa í Reykjavík er með sérstakan fræðslufulltrúa. Endurvinnslan á Akureyri hefur útvegað fræðslu um sömu málefni.
- Landgræðsla ríkisins í Gunnarsholti (land.is).
- Skipulagsstofnun í Reykjavík, fræðsla um mat á umhverfisáhrifum og skipulagsmál (skipulag.is).
- Háskóli Íslands, Raunvísindastofnun, í Reykjavík.
- Háskólinn á Akureyri, auðlindadeild sem kennir m.a. umhverfisfræði (unak.is).
- Landbúnaðarháskólinn á Hvanneyri, umhverfisdeild (lbhi.is).
- Eitthvað er einnig um einstaklinga sem hafa tekið að sér að halda áhugaverð erindi. Ómar Ragnarsson hefur m.a. heimsótt Vegagerðina á Vesturlandi og fjallað um hugsanlega hálandisvegi.



## Mat á umhverfisáhrifum framkvæmda og áætlana

Skipulagsstofnun úrskurðaði um mat á umhverfisáhrifum eftirtalinnna framkvæmda:

Frankvæmd	Úrskurður Skipulagsst. dags.-niðurstaða	Úrskurður kærður?
Norðausturvegur um Hólaheiði í Öxarfjarðarhreppi og Svalbarðshreppi	3.8.2005 Fallist á framkvæmd með skilyrðum	Já. Kærufrestur var til 9. september 2005. Umhverfisráðherra mun því úrskurða um málið skv. lögunum eins og þau voru fyrir breytingar sem tóku gildi þann 1. okt. 2005.

Á árinu 2006 taka væntanlega gildi ný lög um mat á umhverfisáhrifum áætlana en tólf ára samgönguáætlun mun falla undir þau lög. Því má búast við því að unnið verði mat á umhverfisáhrifum samgönguáætlunar 2007-2018. Samgönguáætlun er skipt í þrjú fjögurra ára tímabil. Fjögurra ára áætlunin er nánari sundurliðun fyrsta fjögurra ára tímabilsins og skiptist í kaflana vegáætlun, flugmálaáætlun og siglingamálaáætlun. Hún nær til allra útgjalda og tekna viðkomandi stofnana.

### Repjuolía í stað terpentínu í klæðingar

Notkun terpentínu til tímabundinnar mýkingar bindiefnis til klæðinga hefur minnkað hlutfallslega undanfarin ár. Við það dregur úr notkun efna af takmarkaðri auðlind og jafnframt dregur úr útgufun óæskilegra efna úr terpentínu út í andrúmsloftið.

Terpentína gufar úr bindiefninu eftir útlögn. Það hverfur þó ekki allt og það sem eftir er þykir frekar skemma eiginleika bindiefnisins. Æskilegt er að efnið sem gerir bikið þjálmt við lágt hitastig verði bætandi hluti af bindiefninu til frambúðar.

Víða um heim eru ræktaðar plöntur til framleiðslu olíu; Ólívuolíu, sojaolíu, sólblómaolíu og repjuolíu svo nokkrar tegundir séu nefndar.

Vegagerðin hefur staðið fyrir rannsóknum hjá Fjölveri á hegðun bindiefnis með íblöndun repjuolíu sem nefnist Canola. Samanburður þess þunnbiks sem þannig verður til og þess sem blandað er með terpentínu bendir til þess að þunnbik með repjuolíu geti komið í stað þess bindiefnis sem notað hefur verið til klæðinga á undanförunum árum. Þykir repjuolían frekar vinna gegn blæðingum í slitlagi öfugt við terpentínu.

Vegagerðin á 1.000 l af repjuolíu til tilraunalagnar á vegi. Verið er að gera rannsóknir á blöndum áður en hægt verður að gera tilraunir með slitlagslögn á einum eða fáeinum vegum landsins.

Nýverið var NCC<sup>17</sup> Roads í Danmörku veitt umhverfisverðlaun vegna tilrauna þeirra með repjuolíu á sama hátt og hér er verið að vinna að við

klæðingar. Vegagerðin hefur kynnt sér árangur þeirra tilrauna og eru niðurstöður þeirra athugana hafðar til hliðsjónar við tilraunirnar hér.

Reiknað er með því að tilraunum á rannsóknastofu verði lokið í júní 2006 og að hægt verði að leggja tilraunakaflana í júlímánuði 2006.

Að þessu verkefni hefur verið unnið án formlegrar nefndar. Elías Kristjánsson frá Kemís og Vegagerðarmaðurinn Sigursteinn Hjartarson hafa unnið þetta sem viðhengi við verkefni um lághitamalik sem hlotið hefur styrk úr rannsóknasjóði Vegagerðarinnar.

### Áningarstaðir

Áningarstaðir eru settir við þjóðvegi landsins í tvennum tilgangi. Annars vegar eru staðir þar sem vegfarendur geta áð um stund áður en förinni en haldið lengra en þar eru umferðaröryggissjónarmið höfð að leiðarljósi. Hins vegar eru áningarstaðir þar sem umhverfi og/eða útsýni er fallett þar sem vegfarendur geta notið þess sem fyrir augu ber.

Áningarstaðir Vegagerðarinnar eru nú hátt á annaðhundrað talsins, ýmist útskot, áningarstaðir með búnaði eða áningarstaðir með salerni. Staðsetningu og tegund áningarstaða er hægt að sjá á heimasíðu Vegagerðarinnar: Um vegakerfið, Áningarstaðir.

Áningarstöðum er skipt upp í flokka eftir þeirri aðstöðu sem boðið er upp á á hverjum stað. Á hinum stærri hafa verið sett upp upplýsingaskilti þar sem vegfarendum er bent á áhugaverði staði í nágrenninu og sagt frá því helsta sem fyrir augu ber.

Árangurs- og eftirlitsdeild Vegagerðarinnar á Sauðárkróki hefur eftirlit með áningarstöðum og rekstri þeirra. Reglulega er farið yfir áningarstaðina og þeim gefin einkunn fyrir ýmsa þætti á bilinu 1-10. Umhverfisnefndir Vegagerðarinnar hafa oft fylgst með áningarstöðunum, látið vita ef eitthvað hefur farið aflaga og jafnvel lagfært þótt þær hafi ekki formlega haft það hlutverk.

17 Heimasíða: ncc.dk.

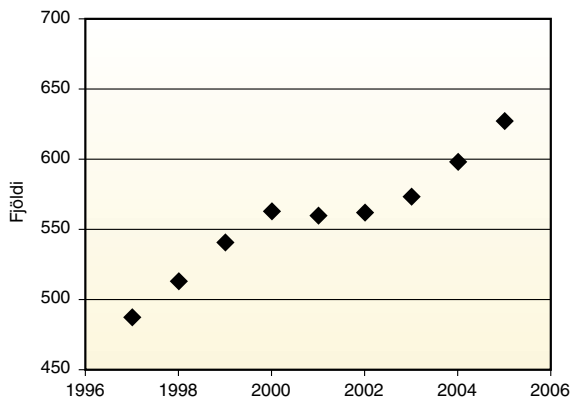


## Þróun bifreiðaeignar og áhrif hennar

Bifreiðaeign landsmanna eykst stöðugt. Á tíu ára tímabili, 1995-2005, fjölgaði skráðum bifreiðum hér á landi um 63% og þar af fjölgaði þeim um 26 þúsund árið 2005. Um áramótin 2005/2006 voru 625 fólksbifreiðar á hverja 1000 íbúa á Íslandi skv. tölum um fólksbifreiðafjölda frá Umferðarstofu og tölum um mannfjölda frá Hagstofu þann 31. desember 2005. Þróunin undanfarin ár sést á eftirfarandi grafi.

Vaxandi fjöldi bifreiða og auknir þungaflutningar hafa valdið auknu álagi á vegi landsins undanfarin ár. Með vaxandi umferð hefur slit á vegum landsins aukist til muna en þar vega þungt auknir vöruflutningar, því með bættu vegakerfi hafa vöruflutningar að mestu færst af skipum yfir í vörubifreiðar á þjóðvegum landsins. Þetta er vandamál sem Vegagerðin þarf að kljást við á komandi árum.

Bifreiðaeign 1.000 íbúa



## Hjólreiðar

Kröfur almennings um hjólreiðabrautir meðfram stofnvegum verða sífellt hærri. Helstu ástæðurnar eru að hjólreiðar eru góð leið til heilsuþóttar og umhverfisvitund almennings hefur aukist á undanförnum árum.

Samkvæmt vegalögum hefur Vegagerðin það hlutverk að sjá um gerð, þjónustu og viðhald þjóðvega. Eigendur almennra vega, einkavega,

reiðvega, hjólreiða- og göngustíga, svo sem einstaklingar, félagasamtök, fyrirtæki eða opinberir aðilar svo sem sveitarfélög, sjá um gerð þessara vega og stíga, þjónustu og viðhald þeirra.

Á 130 löggjafarþingi Alþingis, í apríl 2004, var lögð fram þingsályktunartillaga um stofnbrautakerfi fyrir hjólreiðar. Tillagan var samþykkt með öllum greiddum atkvæðum og vísað til samgöngunefndar. Samgöngunefnd óskaði eftir umsögnum nokkurra aðila í maí 2004. Málið er til skoðunar hjá nefndinni.

## Almenningsamgöngur

Vegagerðin hefur umsjón með skipulagi almenningsamgangna með bifreiðum og veitir rekstraráðilum sérleyfi skv. lögum nr. 73/2001 um fólksflutninga og farmflutninga á landi. Vegagerðin getur veitt sveitarfélögum eða byggðasamlögum einkaleyfi til að skipuleggja og sjá um almenningsamgöngur með bifreiðum innan sveitarfélags. Samkvæmt reglugerð um fólksflutninga á landi<sup>18</sup> er Vegagerðinni heimilt að kveða á um ýmis atriði í þjónustusamningi sem tengjast umhverfismálum, t.d. umhverfisstuðla, varðandi t.d. orkunýtingu og lágmörkun mengunar og gróðurhúsalofttegunda. Búast má við að slík atriði muni vega þyngra í framtíðinni. Nokkrir sérleyfishafar hafa þegar sett sér umhverfisstefnu og sumir fengið hana vottaða af óháðum vottunaraðilum t.d. *Hópbílar og Hagvagnar og Guðmundur Tyrfingsson*.

## Rannsóknir

Samkvæmt vegalögum ber Vegagerðinni að verja árlega 1% af mörkuðum tekjum sínum til rannsókna og tilrauna við vega- og gatnagerð. Árið 2005 nam fjárveitingin 107 m.kr. Þótt mikill hluti fjárens fari til verkefna sem verða til innan Vegagerðarinnar er einnig lögð áhersla á að fjármagna verkefni sem verða til og/eða eru unnin hjá öðrum, svo sem í háskólum, ýmsum fyrirtækjum og stofnunum og jafnvel einstaklingum. Þá eru einnig dæmi um fjárhagslega þátttöku í alþjóðlegum verkefnum. Úr rannsóknasjóðnum voru meðal annars veittir styrkir til eftirfarandi rannsókna í þágu umhverfisins á árinu að upphæð samtals um 32 m.kr.:

18 Nr. 528/2002 á reglugerð.is.

- Aðferðir við mat á áhrifum framkvæmda á landslag;
- Athugun á strandrofi og strandvörnum á Breiðamerkursandi;
- Endurfylling í vegskurði;
- Grímsvatnahlaup: vatnsgeymir, upphaf og rennslí;
- Hljóðvarnir við vegi;
- Landris í nágrenni Vatnajökuls;
- Nýting svarðlags við uppgræðslu námusvæða;
- Rannsóknir á flóðum íslenskra vatnsfalla;
- Sjónræn áhrif í íslenskri vegagerð;
- Snjósmælir. Smíði á mælitæki sem auðveldar mat á stöðugleika nýrra snjóalaga;
- Ummerki hamfarahlaupa sem liður í áhættumati;
- Úttekt á framkvæmdum matsáætlunarstigsins við mat á umhverfisáhrifum;
- Uppgræðsla vegfláa með innlendum úthagategundum;
- Rekstur vatnshæðarmæla;
- Samráð í umhverfismati áætlana og tengsl áætlana;
- Notkun á tilfallandi lífrænum úrgangsefnum til uppgræðslu aflagðra malarnáma í Kollafirði;
- Þróun og varmaástand fjallsins í Gjálpi eftir gosið 1996;
- Grímsvatnagosíð 2004: Breytingar á jarðhita, ísbráðnun og aðstæðum til vatnssöfnunar;
- Innri gerð berghlaupsins í Tjarnardölum;
- Votlendi og vegagerð;
- Endurheimt votlendis;
- Athugun á Skeiðarárjökli með jarðskjálfta- og GPS mælingum, meðan jökulhlaupið frá Grímsvötnum 2004 stóð yfir;
- Áhrif veðurfarsbreytinga á rekstur vega;
- Smíði ískjarnabors til notkunar á þíðjökli;
- NORD 2000. Útfærsla á verkfræðilegu líkani til að kortleggja hávaða á vegum og spá fyrir um hann.

## Svifryksmengun

Með auknum mannfjölda, fólksbifreiðaeign og vöruflutningum á landi má búast við aukinni mengun af ýmsu tagi, ekki síst svifryksmengun. Á móti kemur þó að nýir bílar menga minna en þeir gömlu, þannig að endurnýjun bílaflotans vegur eitt-hvað upp á móti fjölguninni.

Umhverfisráðherra skipaði starfshóp um rykmengun á höfuðborgarsvæðinu í nóvember 2001. Starfshópurinn var settur á laggirnar í kjölfar samkomulags milli ríkis og Reykjavíkurborgar og átti fyrst og fremst að vinna út frá umferð. Í hópnunum sat m.a. fulltrúi frá Vegagerðinni sem skipaður var af samgönguráðuneytinu. Starfshópnum var falið að fara yfir stöðuna og gera tillögur um aðgerðir til að draga úr rykmengun vegna aukinnar umferðar á höfuðborgarsvæðinu. Í febrúar 2006 kom út skýrslan „Svifryksmengun í Reykjavík árin 1995-2005“ sem var unnin af Umhverfisstofnun fyrir starfshópinn. Um 55-65% svifryksmengunar við Miklartorg í Reykjavík má rekja til umferðar.

Umhverfisstofa Reykjavíkur gaf nýlega út umhverfisvísa. Þar kemur fram að svifryk hefur farið lakkandi samkvæmt mælingum. Þó eru enn nokkrir toppar en þeim hefur fækkað. Verið er að skoða hvaða skýringar eru á breytingum á styrk svifryks í Reykjavík. Þessir svifrykstoppar verða helst

- á veturna þegar það eru froststillur;
- á sumrin þegar það er moldrok af hálendinu og
- e.t.v. þegar heitt loft kemur frá útlöndum.
- Þessir toppar hafa ekki komið á sumrin að undanförmu.

Í mælingum Reykjavíkurborgar og Umhverfisstofnunar kemur fram að fyrri tölur eru e.t.v. ekki að öllu leyti marktækar. Spurning er hvort eitthvað sé að gerast í umhverfinu sem eflit er að hafa áhrif á. Mikilvægt er að vinna úr þeim gögnum sem liggja fyrir. Það tekur nokkurn tíma að fara yfir samspil veðurfarsgagna og rykttoppa. Sérstaklega þarf að fara yfir það sem ekki er hægt að ráða við t.d. loftborna mengun. Einnig þarf að finna út hvað er tengt umferð og útbúa dægursveiflutimarit.

Nefndin hefur ekki forsendu til að gera tillögur um aðgerðir út frá umferðarmálum. Því þarf að fá úr þessum óvissuþáttum skorið.

Þess má geta að þann 16. okt. 2005 var lögð fram á Alþingi tillaga til þingsályktunar um aðgerðir til að draga úr vegsliti. Í tillögunni er lögð áhersla á að ríkisstjórnin undirbúi og leggi fyrir Alþingi tillögur sem miði að því að draga úr vegsliti. Hugað verði meðal annars að breytingum á álögum hins opinbera á innflutning fjórhjóladrifts-bifreiða og sérstökum aðgerðum til að draga úr notkun nagladekkja. Þann 24. febrúar 2006 var tillögunni vísað til samgöngunefndar.

