

Snæfellsnes

Umferðarkönnun 2002
Fimmtudagana 8. ágúst og 10. október
Laugardagana 10. ágúst og 12. október



Ágúst 2004
Friðleifur Ingi Brynjarsson
ISBN: 978-9935-460-06-6

Efnisyfirlit

1. INNGANGUR.	2
2. FRAMKVÆMD UMFERÐARKÖNNUNAR.	2
2.1 UMFERÐARTALNING Í EINSTÖKUM SNIÐUM.	3
2.2 VIÐTALSKÖNNUN.	3
3. NIÐURSTÖÐUR.	4
3.1 NIÐURSTÖÐUR UMFERÐARTALNINGAR Í EINSTÖKUM SNIÐUM.	4
3.1.1 <i>Niðurstöður fastra talninga.</i>	5
3.1.2 <i>Niðurstöður skynditalninga.</i>	6
3.2 NIÐURSTÖÐUR VIÐTALSKÖNNUNAR.	6
3.2.1 <i>Svarhlutfall.</i>	7
3.2.2 <i>Dreifing umferðar yfir könnunartímann.</i>	7
3.2.3 <i>Skipting umferðar eftir upphafs- eða áfangastöðum.</i>	9
3.2.4 <i>Leiðaval.</i>	10
3.2.5 <i>Tilgangur ferðar.</i>	10
3.2.6 <i>Umferð á milli svæða eftir leggjum.</i>	12
3.2.7 <i>Hlutfall þungra ökutækja.</i>	13
3.2.8 <i>Fjöldi farþega í hverju ökutæki.</i>	13
3.2.9 <i>Tíðni ferða.</i>	14
3.2.10 <i>Hlutfall erlendra ökumanna.</i>	16
4.0 NIÐURSTÖÐUR Í HNOTSKURN (LYKILTÖLUR).	16
5.0 LOKAORÐ.	16
6.0 VIÐAUKAR.	16

1. Inngangur.

Fimmtudagana 8. ágúst og 10. okt. 2002 og laugardagana 10. ágúst og 12. okt. 2002 var umferð könnuð í umdæmi Vesturlands n.t.t. Snæfellsnesi á þjóðvegi nr. 54 og 56. Könnunin stóð yfir frá kl. 08⁰⁰ – 23⁰⁰.

Könnunarstaðurinn (sjá mynd 1) var á vegamótum Snæfellsvegar nr. 54 og Vatnaleiðar nr. 56 á norðanverðu Snæfellsnesi.

Tilgangur með könnuninni er að afla upplýsinga um umferð á milli þéttbýlisstaða og munu þær koma að gagni við líkanagerð.

Úr umferðarkönnuninni fengust m.a. upplýsingar um:

- Umferð milli svæða
- Leiðarval
- Tilgang ferðar
- Farþegafjöldi
- Hlutfall þungra bifreiða
- Hlutfall útlendinga

2. Framkvæmd umferðarkönnunar.



Mynd 1. Könnunarstaður.

Framkvæmd könnunarinnar var með þeim hætti að allar bifreiðir, sem fóru um vegamótin, voru stöðvaðar og spurningar lagðar lagðar fyrir bílstjórar (sjá spurningaeyðublöð í viðauka nr. 1).

Umferðardeild Vg ásamt starfsmönnum í Borgarnesi sáu um að framkvæmdina, alls um 11 manns, þ.e. 6 manns í ágúst og 5 manns í október. Starfsmenn umferðardeildar önnuðust úrvinnslu og skýrslugerð.

Ekki hefur verið ráðist í svo umfangsmikla umferðarkönnun á þessu svæði fyrir.

Staðsetning könnunarinnar sést hér til hliðar, á mynd nr. 1.

Umferðarkönnunin skiptist í tvo verkþætti:

1. **Umferðartalning.** Unnið var úr gögnum frá föstum teljurum, í nágrenni könnunarstaðar, einnig var settur var niður sjálfvirkur slönguteljari, nr. 3. (sjá nánar í kafla 2.1).
2. **Viðtalskönnun.** Allir bílar á leið um athugunarsvæðið voru stöðvaðir og nokkrar spurningar lagðar fyrir ökumenn bifreiðanna.

2.1 Umferðartalning í einstökum sniðum.

Einn sjálfvirkur slönguteljari var settur niður en staðir nr. 1, 2 og 4, hér að neðan, eru fastir talningarstaðir allt árið, sjá mynd 2:

1. Snæfellsvegur, vegnr. 54-16-02, vestan Vatnaleiðar.
2. Snæfellsvegur, vegnr. 54-17-01, austan Vatnaleiðar.
3. Vatnaleið, vegnr. 56-02-02, við Snæfellsveg.
4. Vatnaleið, vegnr. 56-01-02, við afleggjara á há heiði.



Mynd 2. Staðir þar sem sjálfvirk talning fór fram.

Teljarar 1-3 voru stilltir á klukkustundaskráningu frá kl. 00:00 fimmtudaginn 8. til fimmtudagsins 15. ágústs. Um haustið skráðu teljararnir á klukkustundafresti frá kl. 00:00 fimmtudaginn 10. október til fimmtudagsins 31. október.

Teljari nr. 4. er sjálfvirkur innhringiteljari sem skráir umferð á 10 mín. fresti allt árið því þurfti ekki stilla hann sérstaklega.

2.2 Viðtalskönnun.

Umfangsmesti hluti þessarar umferðarkönnunar var sá, að allir bílar á leið um könnunarstaðinn (sjá mynd 1.) voru stoppaðir, tími skráður í hverju tilviki og bílstjórar spurðir nokkurra spurninga, m.a. hvaðan væri komið og hvert ferðinni væri heitið.

Spurt var um tilgang ferðar og var þar um eftirfarandi 6 flokka að ræða:

1. Til/frá vinnu
2. Tengist vinnu
3. Verslun
4. Sumarleyfi
5. Einkaerindi.
6. Skóli

Einnig var spurt um hversu oft farið væri um viðkomandi könnunarstað og voru eftirfarandi möguleikar á svari gefnir:

- Daglega
- Vikulega
- Mánaðarlega
- Sjaldnar

Gerð bifreiðar og fjöldi farþega var skráður sem og hvort viðkomandi væri útlendingur. Sýnishorn af spurningarblöðum má sjá í viðauka I.

3. Niðurstöður.

3.1 Niðurstöður umferðartalningar í einstökum sniðum.

Í töflu 1-2. má sjá hvernig sólarhringsumferðin var þá daga sem teljararnir skráðu umferð á klst. fresti.

Því miður reyndust gögn fyrir teljara nr. 1 í sniði 54-16-02 ónothæf af ókunnum ástæðum, eru þær tölur því ekki birtar hér.

Í ágúst gildir að sólarhringsumferðin var mest sunnudaginn 11. ágúst á teljurum 2 og 3 en í sniði 3 á föstudeginum 9. ágúst. Minnsta umferð er aftur á móti á miðvikudeginum 14. ágúst fyrir teljara nr. 2 og 3 en á mánudeginum 12. ágúst fyrir teljara nr. 4.

Tafla 1. Sólarhringsumferð í þremur sniðum á Snæfellsnesi.

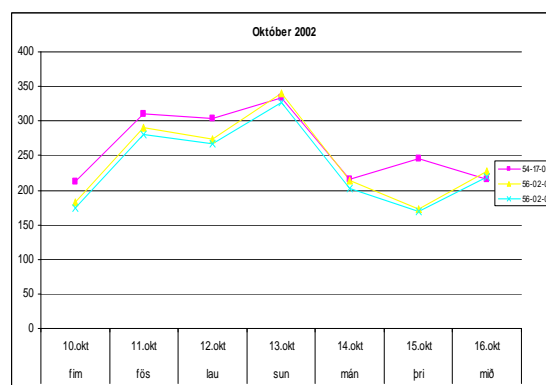
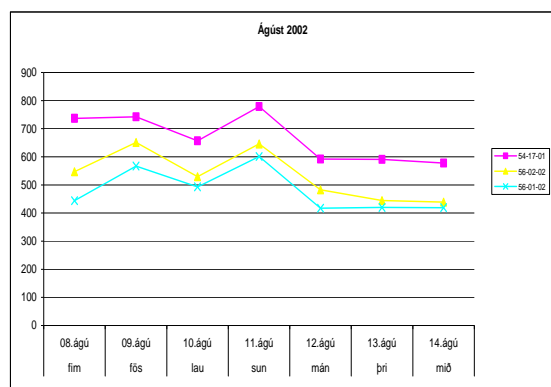
Ágúst 2002									Meðalumferð í könnunarbiku			
Teljari nr.	Teljari vegnr.	fim 08. ágú	fös 09. ágú	lau 10. ágú	sun 11. ágú	mán 12. ágú	þri 13. ágú	mið 14. ágú	Virkur	Helgi	Í heild	Í könnun
2	54-17-01	737	742	657	779	592	591	578	648	718	668	697
3	56-02-02	547	651	529	646	483	445	439	513	588	534	538
4	56-01-02	444	567	493	601	417	420	419	453	547	480	469

Í október er sólarhringsumferðin mest í öllum sniðum á sunnudeginum 13 okt. og minnst á mánudegi og þriðjudegi.

Tafla 2. Sólarhringsumferð í þremur sniðum á Snæfellsnesi.

Október 2002									Meðalumferð í könnunarbiku			
Teljari nr.	Teljari vegnr.	fim 10. okt	fös 11. okt	lau 12. okt	sun 13. okt	mán 14. okt	þri 15. okt	mið 16. okt	Virkur	Helgi	Í heild	Í könnun
2	54-17-01	213	310	303	333	216	245	216	240	318	297	258
3	56-02-02	183	290	274	341	214	173	227	217	308	274	229
4	56-01-02	175	280	267	327	203	169	219	209	297	264	221

Á myndum 3 - 4 sést að hlutfallslegar sveiflur eru mjög svipaðar í öllum sniðum þ.e. hlutfallslegur munur á hæsta og lægst gildi.



Mynd nr. 3 og 4. Sólarhringsumferð í 3 sniðum dagana 10. okt. – 16 okt. 2002.

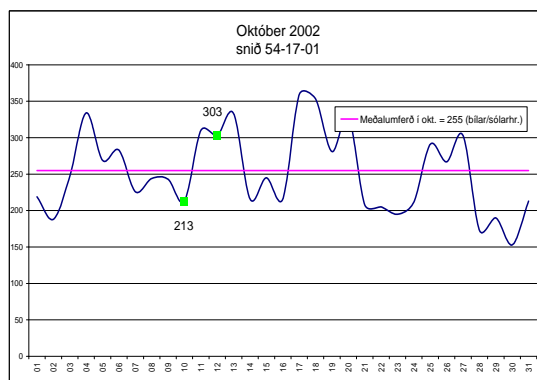
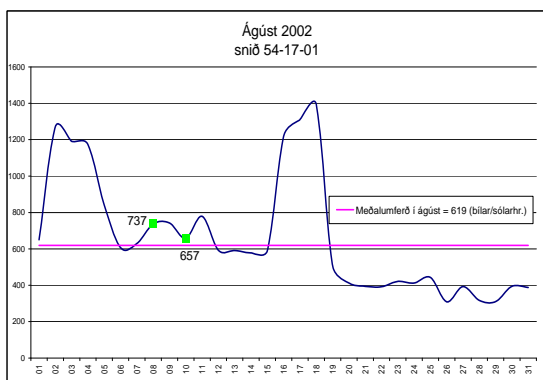
Eins og áður hefur komið fram reyndust gögn í sniði 54-16-02 ónothæf.

Tafla 3. Meðalumferð á sólarhring pr. mánuð skv. árstalningu í sniði 54-17-01 árið 2002.

Janúar	Febrúar	Mars	Apríl	Mai	Júní	Júlí	Ágúst	September	Október	Nóvember	Desember
192	194	225	301	340	590	712	619	295	255	240	231

Tafla 4. Meðalumferð á sólarhring pr. mánuð skv. árstalningu í sniði 56-01-02 árið 2002.

Janúar	Febrúar	Mars	Apríl	Mai	Júní	Júlí	Ágúst	September	Október	Nóvember	Desember
188	196	220	281	293	470	557	491	270	253	251	249



Myndir nr. 5 og 6.

Myndir 5 og 6 sýna hvernig umferðin er dag fyrir dag, í könnunarmánuðum. Tveir áberandi toppar eru í ágúst annarsvegar milli 2 – 5 ágúst, sem er verslunarmannahelgin og svo 16 – 18 þegar Danskir dagar eru haldnir í Stykkishólmi. Október grafið sýnir aftur á móti hefðbundna helgertoppa.

Með því að bera saman niðurstöður frá föstum teljurum, sjá kafla 3.1.1. og niðurstöður í töflum 3-4 má sjá að meðalumferð á dag í ágúst er um 62 – 84% meiri en að meðaltali yfir árið og október er umferðin 17% – 24% undir meðalumferð yfir árið.

3.1.1 Niðurstöður fastra talninga.

Eins og áður hefur komið fram eru þrjár fastir teljarar á því svæði sem könnunin náði til eða nr. 1, 2 og 4 sjá á mynd 2. Eftirfarandi eru niðurstöður frá þeim teljurum fyrir árið 2002.

Teljari nr. 1 er ónothæfur sbr. kafla 3.1. Fundinn var önnur leið fram til útreiknings á ÁDU fyrir þetta snið. Notuð var umferð um Snæfellsveg vestan Kerlingaskarðsvegar árið 2000 en sá staður er sambærilegur við Snæfellsveg vestan Vatnaleiðar áður en Vatnaleið var opnuð. Síðan er reiknað upp m.v. hvernig teljari á Stykkishólmsvegi hafði breyst.

Skammstafanir og skýringar

- ÁDU = Ársdagsumferð, meðalumferð á dag yfir árið.
- SDU = Sumardagsumf., meðalumf. á dag, mánuðina frá og með júní til og með september ár hvert.
- VDU = Vetrardagsumf., meðalumf. á dag mánuðina jan., feb., mars og des. ár hvert.

Niðurstöður frá föstum teljurum eru því:

Teljari	ÁDU	SDU	VDU
(1) 54-16-02	241	374	147 (skv. framreikn.)
(2) 54-17-01	337	529	209
(4) 56-01-02	304	442	212

Athuganir á föstum teljurum sýna að umferðarþungi frá apríl – sept. sé ca.2/3 hlutar af heildar umferðarþunganum yfir árið.

3.1.2 Niðurstöður skynditalninga.

Teljari nr. 3 á mynd nr. 2. er svo kallaður skynditeljari. Niðurstöður valins fasts teljara eru síðan notaðar til að áætla ársdagsumferð (ÁDU) og sumardagsumferð (SDU) fyrir skynditeljarann skv. formúlum 3.1.1. og 3.1.2. sjá einnig töflu 3.

$$\text{ÁDU}_{\text{skyndi}} = \frac{\sum \text{Skynditalning}}{\sum \text{Samanburðarteljari}} \times \text{ÁDU}_{\text{samanburðarteljari}} \quad (\text{formúla 3.1.1.})$$

og fyrir sumardagsumferð

$$\text{SDU}_{\text{skyndi}} = \frac{\sum \text{Skynditalning}}{\sum \text{Samanburðarteljari}} \times \text{SDU}_{\text{samanburðarteljari}} \quad (\text{formúla 3.1.2.})$$

Þar sem:

$\sum \text{Skynditalning}$ er heildarumferð á því tímabili sem slönguteljari var niðri.

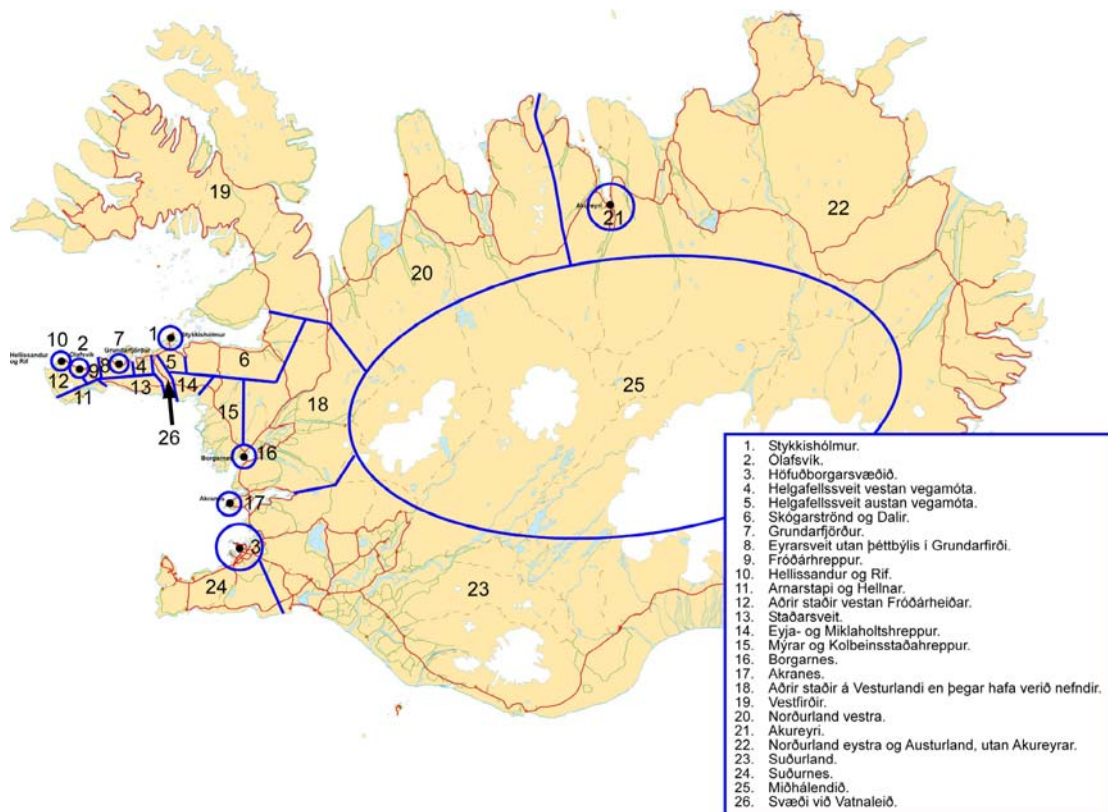
$\sum \text{Samanburðarteljari}$ er heildarumferð á samanburðarteljara á sama tímabili.

Tafla 5. Áætlað ÁDU og SDU fyrir skynditeljara á svæðinu.

Skynditeljara			Samanburðarteljari					Útreiknað	
Vegnr.	Samanburður		Vegnr.	Samanburður		ÁDU	SDU	áætlað	
	Tímabil	Magn		Tímabil	Magn			ÁDU	SDU
56-02-02	8/8-14/8 og 10/10-25/10	7865	56-01-03	8/8-14/8 og 10/10-25/10	7354	304	442	325	473

3.2 Niðurstöður viðtalskönnunar.

Við úrvinnslu könnunarinnar var landinu skipt upp í 26 svæði sbr. mynd nr. 7.



Mynd 7. Landfræðileg skipting svæða fyrir úrvinnslu umferðarkönnunar.

Eins og sést, af mynd nr. 7, er skiptingin landfræðilegra svæða þéttust í kringum könnunina sjálfa en svæðin stækka síðan er fjær dregur, þó með þeim undantekningum að nokkrir þéttbýlisstaðir eins og: Stykkishólmur, Ólafsvík, Höfuðborgarsvæðið, Grundarfjörður, Hellissandur og Rif, Borgarnes, Akranes og Akureyri fengu sérstakt nr. sem og ferðamannastaðirnir Arnarstapi og Hellnar.

Svör sem fengust í viðtalskönnuninni voru lykluð eftir á miðað við þessa skiptingu. Þar sem uppruni og ákvörðunarstaður var óviss var gefið gildið 0. Þetta gat átt við þegar vegfarendur voru ekki búnir að ákveða ákvörðunarstað, gefið var upp staðarnafn sem ekki var hægt að staðsetja, neitað var að svara, bílstjórar stöðvuðu ekki eða fólk gat ekki gert sig skiljanlegt vegna tungumálaörðugleika.

Í þessari skýrslu eru þeir bílstjórar sem neituðu að svara að jafnaði flokkaðir þannig að aksturserindi þeirra er skráð sem “einkaerindi” og tíðni ferða er skráð “sjaldnar” en mánaðarlega, nema annað sé sérstaklega tekið fram.

3.2.1 Svarhlutfall.

Alls fóru 2.112 bílar um könnunarstaðinn, þar af svöruðu 2087 bílstjórar, 2 bílar stoppuðu ekki en 25 bílstjórar neituðu að svara. Svarhlutfallið var því 98,8%. Tafla 6 sýnir hvernig þetta dreifðist á dagana og staðina.

Tafla 6. Yfirlit yfir svörin í viðtalskönnun.

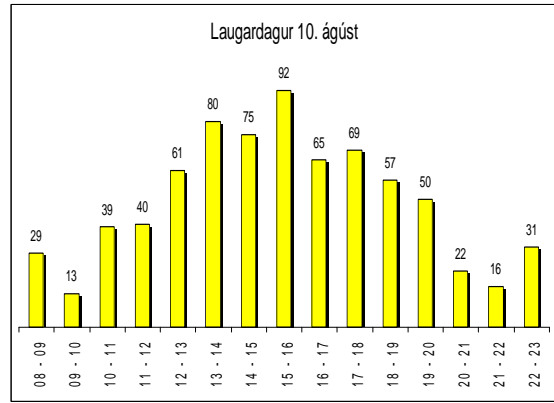
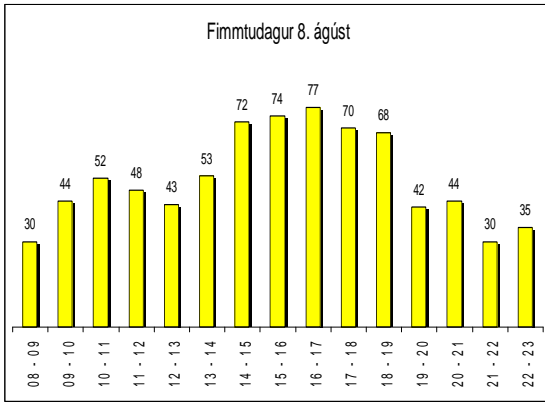
Könnunardagur	Dagssetning	Svara	Neita að svara		Stoppuðu ekki		Alls	
			fjöldi	hlutfall	fjöldi	hlutfall	fjöldi	svarhlutfall
Fimmtudagur	08.ágú	771	11	1,4%		0,0%	782	98,6%
Laugardagur	10.ágú	725	14	1,9%	1	0,1%	739	98,1%
Fimmtudagur	10.okt	237		0,0%	1	0,4%	237	100,0%
Laugardagur	12.okt	354		0,0%		0,0%	354	100,0%
Alls		2087	25	1,2%	2	0,1%	2112	98,8%

Hvað varðar þá ökumenn, sem neituðu að svara eða stoppuðu ekki, náðust upplýsingar inn í könnunina um gerð ökutækis, fjölda farþega, stefnu ökutækis og tíma, en ekki náðust upplýsingar um aksturserindi, upphafs- og áfangastað né heldur um tíðni ferða. Þó má geta þess að hægt var í mörgum tilfellum að gera sér grein fyrir aksturserindi t.d. ef um vörubíl, rútu, merktan fyrirtækjabíl eða bíl með tjaldvagn var að ræða.

3.2.2 Dreifing umferðar yfir könnunartímann.

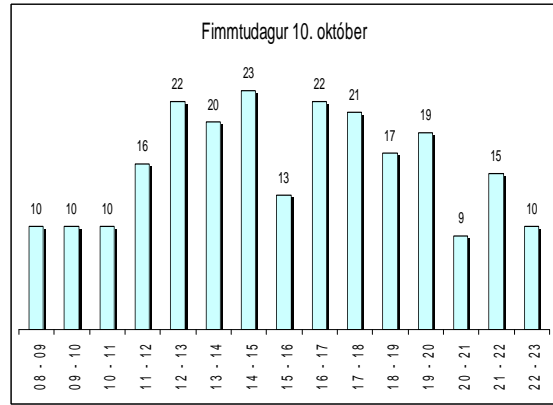
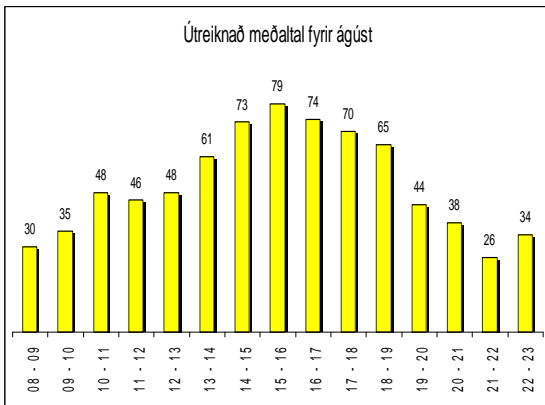
Á myndum 8 – 12 sést dreifing handskráðrar umferðar, í heild á öllum örmum gatnamótanna, yfir sólarhringinn þá daga sem könnunin fór fram. Eins og áður hefur komið fram, þá stóð viðtalskönnunin yfir frá 08:00 – 23:00, dag hvern.

Það er svolítið mismunandi hvenær umferðin nær hámarki eftir dögum.



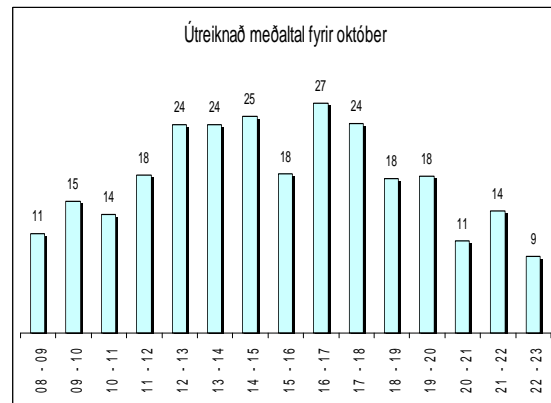
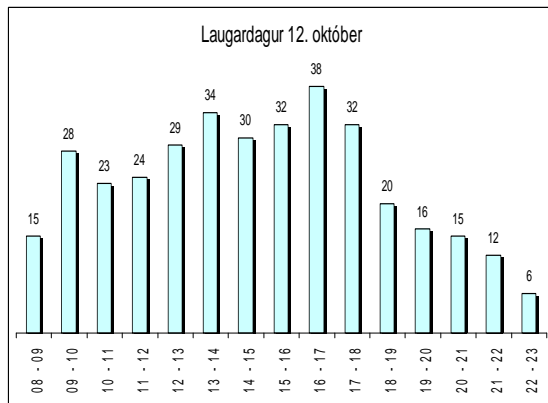
Myndir 8 og 9. Dreifing, umferðar á öllum örmum gatnamótanna, eftir klukkustundum

Eins og sést á mynd nr. 8, mætti segja að hámarkið sé frá 14:00 – 19:00 með toppi milli kl. 16:00 og 17:00. Á mynd nr. 9 er hámarkið meira afgerandi þ.e. milli kl. 15:00 og 16:00.



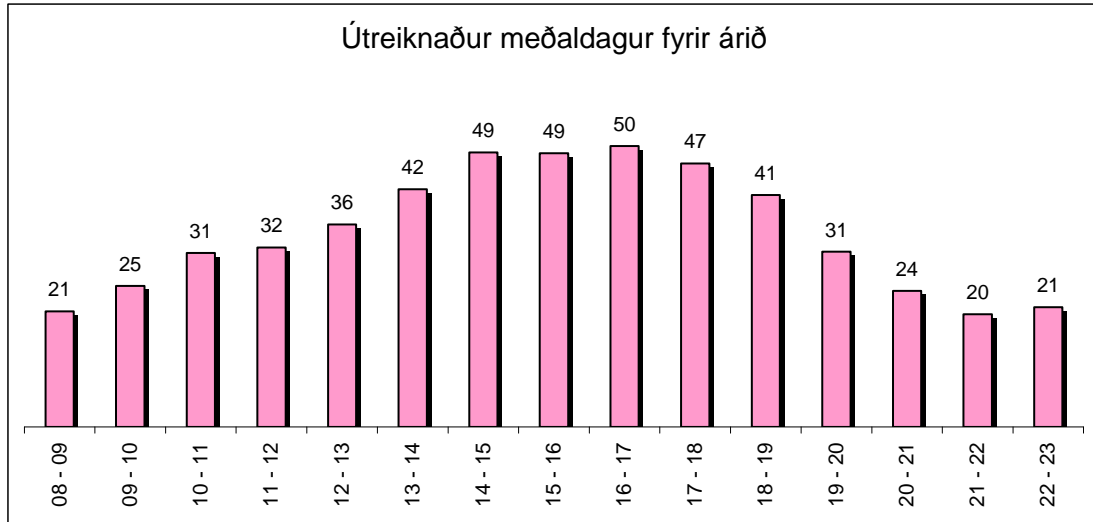
Myndir 10 og 11. Dreifing, umferðar á öllum örmum gatnamótanna eftir klukkustundum

Á mynd nr. 10 sést, þegar reiknað er út meðaltal fyrir ágúst, að umferðin nær hámarki á bilinu 15:00 – 16:00. Á mynd nr. 11 má segja að umferðin sé í hámarki frá kl. 12:00 – 18:00, en dettur niður á þessum tíma milli kl. 15:00 16:00 sem er alveg öfugt við meðalhámarkið í ágúst.



Myndir 12 og 13. Dreifing, umferðar á öllum örmum gatnamótanna, eftir klukkustundum.

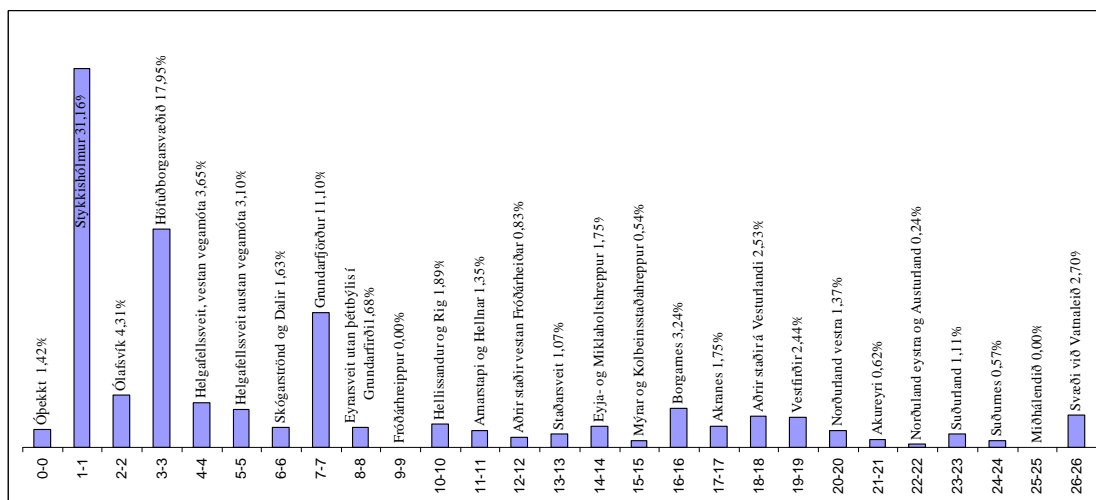
Á mynd nr. 12 sést að hámarkið er frá 13:00 – 18:00 með toppi milli kl. 16:00 og 17:00. Á mynd nr. 13 er reiknað út meðaltal fyrir okt. Meðaltalið fyrir okt. er ekki eins afgerandi og fyrir ágúst eða frá 12:00 – 18:00 með topp kl. 16:00 – 17:00 og þar sem umferðin datt svona afgerandi niður kl. 15:00 – 16:00 á fimmtudeginum þá kemur sú lægð mikil áhrif á meðaltalið fyrir okt. Mynd nr. 14 sýnir svo hvernig dreifing sólarhringsumferðar er áætluð yfir á árið, að meðaltali.



Mynd 14. Dreifing umferðar á öllum örmum gatnamótanna, eftir klst.

3.2.3 Skipting umferðar eftir upphafs- eða áfangastöðum.

Á mynd 15 má sjá hlutfallslega skiptingu umferðar, sem skráð var alla dagana, til og frá einstökum landsvæðum, þ.e.a.s. þegar annar upphafs eða áfangastaður ökumans er innan viðkomandi landsvæðis sbr. mynd nr. 7. telst bifreiðin til þess svæðis. Til þess að útskýra þetta nánar má segja að einn bíll sé skráður hjá tveim landsvæðum þ.e. að ökumaður fer frá einu svæði og ekur til annars svæðis nema í sumum tilfellum er sama landsvæðið bæði upphafs og áfangastaður ökumanns. Því er einungis unnið með hlutföll í þessum kafla. M.ö.o. er þessari mynd ætlað að sýna akstur til og frá landssvæðum, þá daga sem könnunin fór fram. Hér er vægi allra könnunardaga jafnt.



Mynd 15. Hlutfallsleg skipting umferðar til og frá svæðum á könnunarskið I. Númerin vísa í landfræðilega skiptingu á mynd 7.

Á mynd 15 sést greinilega að umferð er hlutfallslega mest til og frá Stykkishólmi eða um 31% umferðar og næst mest til og frá höfuðborgarsvæðinu eða um 18% í þriðja sæti er svo Grundarfjörður með um 11% umferðar. Umferð til og frá öðrum stöðum er mun minni.

3.2.4 Leiðaval.

Í viðauka IV koma eingöngu fram þeir ökumenn, á tilteknum leggjum, sem völdu að fara Vatnaleið eða fóru Vatnaleið.

Dæmi um aflestur úr töflu í viðauka IV:

Fyrsti dálkur segir til um fjölda bíla þar sem ökumenn völdu Vatnaleið en seinni dálkur er hlutfall þeirra af heildarfjölda sem var stöðvaður á viðkomandi legg, að lokum er reiknuð út meðal vikudagsumferð, yfir tímabilið, þeirra sem fara Vatnaleið á hverjum legg.

Dæmi: Á fimmtudeginum 8. ágúst völdu ökumenn, sem fóru á milli svæða 1 (Stykkishólmur) og 3 (Höfuðborgarsvæðið), Vatnaleið í 93% tilfella en á laugardeginum 10. ágúst völdu ökumenn Vatnaleið í 88% tilvika osfrv. Meðalvikudagur er síðan reiknaður út.

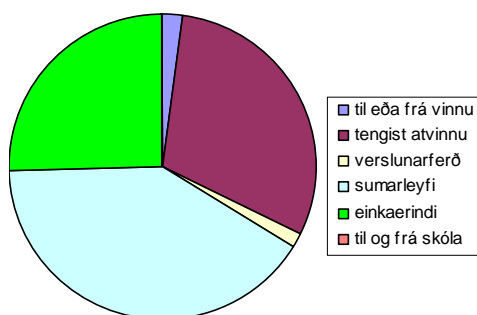
3.2.5 Tilgangur ferðar.

Hér á eftir er gerð grein fyrir tilgangi ferða þeirra ökumanna, er fóru um könnunarstaðinn, alla dagana og svöruðu spurningum í könnuninni.

Í viðauka III eru töflur þar sem sjá má tilgang ferða sundurliðaðan eftir leggjum.

Eins og sjá má er hlutfall sumarleyfisumferðar mun hærra í ágúst, eða 41,6% að jafnaði, en okt. eða um 1,5% að jafnaði. Hlutfallsleg aukning er talsverð í atvinnutengdri umferð milli mánuða eða úr 26,0% í ágúst og í 38,2% í október. Sumarleyfi er stærsta eistaka aksturserindið í ágúst en einkaerindi er stærsta einstaka aksturserindið í október.

Meðalvikudagsumferð er fundin út frá formúlu (A):
$$\frac{(5 \times \text{fimmtudagur} + 2 \times \text{laugardagur})}{7}$$

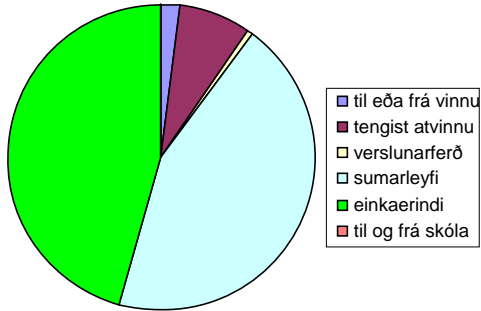


Tafla 7. Tilgangur ferða ökumanna.

Fimmtudagur 8. ágúst.

Tilgangur	Fjöldi	hlutfall
til eða frá vinnu	17	2,2%
tengist atvinnu	235	30,1%
verslunarferð	12	1,5%
sumarleyfi	318	40,7%
einkaerindi	200	25,6%
til og frá skóla		
Samtals	782	100,0%

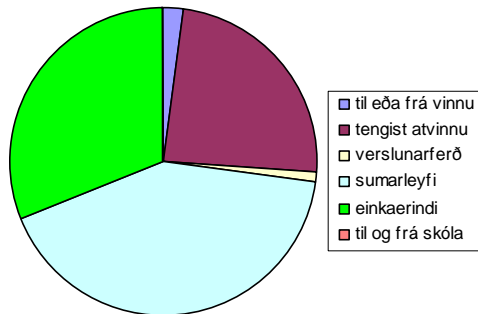
Mynd 16. Kökurit af töflu 7.



Mynd 17. Kökurit af töflu 8.

Tafla 8. Tilgangur ferða öikumanna.
Fimmtudagur 10. ágúst.

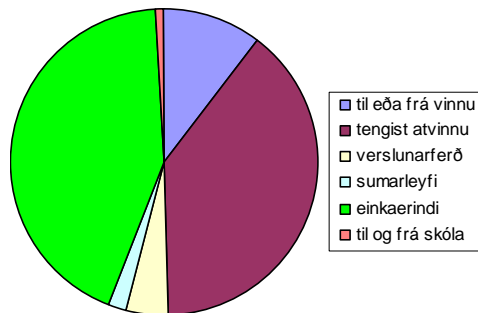
Tilgangur	Fjöldi	hlutfall
til eða frá vinnu	15	2,0%
tengist atvinnu	57	7,7%
verslunarferð	3	0,4%
sumarleyfi	325	44,0%
einkaerindi	339	45,9%
til og frá skóla		
Samtals	739	100,0%



Mynd 18. Kökurit af töflu 9.

Tafla 9. Tilgangur ferða öikumanna.
Meðal vikudagur í ágúst

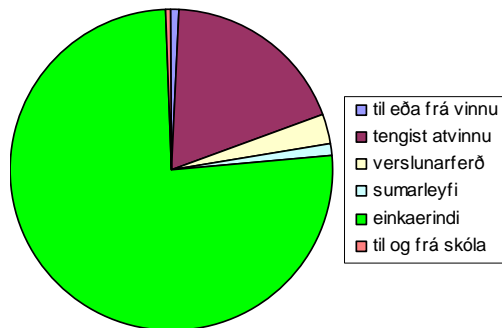
Tilgangur	Fjöldi	hlutfall
til eða frá vinnu	16	2,1%
tengist atvinnu	184	23,9%
verslunarferð	9	1,2%
sumarleyfi	320	41,6%
einkaerindi	240	31,1%
til og frá skóla	0	0,0%
Samtals	770	100,0%



Mynd 19. Kökurit af töflu 10.

Tafla 10. Tilgangur ferða öikumanna.
Fimmtudagur 10. okt.

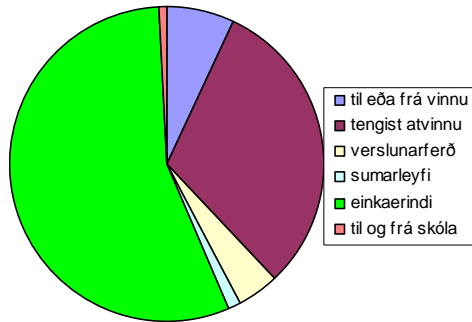
Tilgangur	Fjöldi	hlutfall
til eða frá vinnu	25	10,5%
tengist atvinnu	92	38,8%
verslunarferð	11	4,6%
sumarleyfi	4	1,7%
einkaerindi	103	43,5%
til og frá skóla	2	0,8%
Samtals	237	100,0%



Mynd 20. Kökurit af töflu 11.

Tafla 11. Tilgangur ferða öikumanna.
Laugardagur 12. okt.

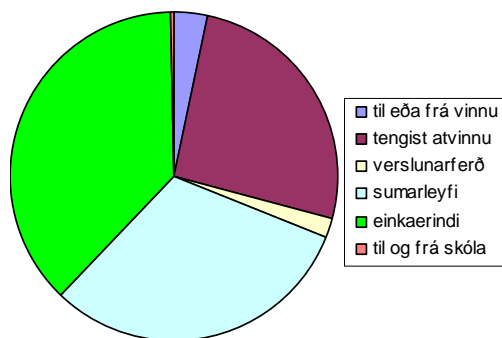
Tilgangur	Fjöldi	hlutfall
til eða frá vinnu	3	0,8%
tengist atvinnu	66	18,6%
verslunarferð	11	3,1%
sumarleyfi	4	1,1%
einkaerindi	268	75,7%
til og frá skóla	2	0,6%
Samtals	354	100,0%



Mynd 21. Kökurit af töflu 12.

Tafla 12. Tilgangur ferða ökumanna.
Meðal vikudagur í október

Tilgangur	Fjöldi	hlutfall
til eða frá vinnu	19	6,9%
tengist atvinnu	85	31,3%
verslunarferð	11	4,1%
sumarleyfi	4	1,5%
einkaerindi	150	55,5%
til og frá skóla	2	0,7%
Samtals	270	100,0%



Mynd 22. Kökurit af töflu 13.

Tafla 13. Tilgangur ferða ökumanna.
Meðal vikudagur yfir árið

Tilgangur	Fjöldi	hlutfall
til eða frá vinnu	18	3,4%
tengist atvinnu	134	25,8%
verslunarferð	10	2,0%
sumarleyfi	162	31,1%
einkaerindi	195	37,5%
til og frá skóla	1	0,2%
Samtals	520	100,0%

3.2.6 Umferð á milli svæða eftir leggjum.

Í viðauka II kemur fram hversu mikil umferð er á milli svæða eftir leggjum, óháð stefnu.

Eftirfarandi er dæmi um upplýsingar sem má ná úr töflum í viðauka II:

Í töflu kemur fram að umferð, um legg sem kallast 1 - 3, en eftir þessum legg fer umferð á milli Stykkishólms og Höfuðborgarsvæðis, voru 131 (bílar/sólarhr.) n.t.t. frá kl. 08:00-23:00 á fimmtudegi í ágúst. Næst kemur hlutfall leggjar af heildarumf. um könnunarstaðinn eða 16,8% þann daginn. Því næst fjöldi þungra ökutækja og hlutfall þeirra. Sama gildir síðan fyrir laugardag. Þetta ferli endurtekur sig síðan fyrir okt. könnun. Í aftasta dálki kemur fram spá um meðalumferð á dag.

$\hat{A}DU_{\text{leggur}}$ er fundið út skv. formúlu 3.2.1. hér að neðan.

Sérstök athygli er vakin á því að $\hat{A}DU_{\text{leggur}}$ er birt með einum aukastaf þar sem umferð um fjölda leggja með gildi $<0,5$ myndi að þeim sökum glatast.

$$\hat{A}DU_{\text{leggur}} = \frac{ULK}{HBS} \times \hat{A}DU_k \quad (\text{formúla 3.2.1})$$

Þar sem:

ULK er meðalumferð leggjar á könnunarstað, skv. formúlu A, fyrir báða könnunardaga, mælt frá kl. 08:00 – 23:00 með 2/3 vægi í ágúst og 1/3 vægi í okt.

HBS er útreiknað meðaltal, skv. formúlu A, af heildarfjölda bíla, sem var stöðvaður á könnunarstað hvorn dag. Fjöldi bifreiða sem var stöðvaður sést í töflu 6.

$\hat{A}DU_k$ er meðalsólarhringsumferð á könnunarstað, reiknað út með hliðsjón af föstum teljurum sem voru í nágrenni könnunarstaðs.

Líklegt má telja að ÁDU á leggjum 4-5 og 5-26 geti verið rúmlega 50% of hátt vegna mikilla efnisflutninga sem áttu sér stað fyrsta könnunardaginn, en það hefur lítil sem engin áhrif á ÁDU annarra leggja því var ákveðið að láta tölurnar standa en taka ber tillit til þessa við notkun á niðurstöðum.

Í viðauka III er samskonar tafla og í viðauka II, nema þar er umferð leggja flokkuð eftir erindum, fyrir hvern könnunastað fyrir sig.

Í töflunni koma einungis fram hlutföll hvers erindis af heildarumferð á leggnum þar sem umferð eftir leggjum kemur fram í viðauka II. Taflan er sundurliðuð eftir könnunardögum.

Sem dæmi, má sjá að meðalumferðin eftir legg 1 – 2 er í 35,6% tilfella atvinnu tengd umferð sem skiptist þannig að 10,47% ökumanna eru að fara úr og í vinnu og í 25,2% tilfella tengist aksturserindi ökumanna atvinnu þeirra.

3.2.7 Hlutfall þungra ökutækja.

Við mat á því, hvað taldist þungt ökutæki var miðað við ökutæki sem eru þyngrri en 3,5 tonn. Beitt var sjónmati. T.d. voru eftirfarandi viðmiðið höfð til hliðsjónar: að ef ökutæki höfðu tvöföld dekk á afturöxli voru þau jafnan flokkuð sem þung ökutækin, einnig ef ökutæki gat flutt 8 farþega eða fleirri var það flokkað sem rúta o.þ.a.l. þungt ökutæki.

Gerð allra ökutækja var skráð. Í töflu 14 má sjá heildarskiptingu miðað við þá flokka sem skráðir voru. Undir flokkinn „annað” fóru t.d. bifhjól. Í töflunni má einnig sjá hvert hlutfall þungra ökutækja var þá daga er könnunin var gerð og í aftasta dálki er reiknað út meðalhlutfall.

Athygli er vakin á háu hlutfalli þungra ökutækja á fimmtudeginum 8. ágúst sem að lang stærstum hluta skýrist af því að vegagerðin stóð fyrir slitlagsviðgerðum og efnisflutningum í nágrenninu. Þetta sýnir myndina örlítið, hvað varðar hlutfall þungra ökutækja. Niðurstaðan verður 12,6% að meðaltali fyrir báða mánuði sem er hæsta hlutfall sem komið hefur út úr síðustu könnunum. Skv. síðustu könnunum er þetta hlutfall vanalega um 8%.

Tafla 14. Hlutfall þungra ökutækja af heildarumferð.

	Fimmtudagur 8. ágúst		Laugardagur 10. ágúst		Fimmtudagur 10. okt.		Laugardagur 12. okt.		Meðaldagur
	Fjöldi	Hlutfall	Fjöldi	Hlutfall	Fjöldi	Hlutfall	Fjöldi	Hlutfall	Hlutfall
Fólksbifreið	636		705		217		327		
Vörubifreið	71	9,1%	6	0,8%	10	4,2%	3	0,8%	5,8%
Dráttarbifreið	52	6,6%			4	1,7%	10	2,8%	4,1%
Rúta	17	2,2%	25	3,4%	6	2,5%	14	4,0%	2,7%
Annað	6		3						
Samtals	782	17,9%	739	4,2%	237	8,4%	354	7,6%	12,6%

3.2.8 Fjöldi farþega í hverju ökutæki.

Í töflu 15 er sýndur farþegafjöldi, alla dagana, skipt upp eftir fólksbílum, rútum og öðrum ökutækjum. Þá er reiknaður út meðalfjöldi farþega í hvorri viku og loks er áætlaður meðal farþegafjöldi yfir árið í hverju ökutæki.

Það má segja að hlutfallslega sé talsverður munur á farþegafjölda í hverjum bíl á virkum degi og yfir helgi eða úr 1,4(farþ./bíl) í 2,3(farþ./bíl) í ágúst og úr 0,8(farþ./bíl) í 1,5(farþ./bíl) í október.

Meðalfarþegafjöldi í bíl yfir tímabilið verður aftur á móti 1,5(farþ./bíl).

Tafla 15. Farþega fjöldi í ökutækjum, fyrir utan bílstjóra.

fólksbílar	rútur	önnur ökut.	alls
------------	-------	-------------	------

Fimmtudagurinn 8. ágúst

Fjöldi bíla/ökumanna	636	17	129	782
Farþegar	939	158	3	1100
Meðalfjöldi farþega í bíl	1,5	9,3	0,0	1,4

Laugardagurinn 10. ágúst

Fjöldi bíla/ökumanna	705	25	9	739
Farþegar	1108	624	4	1736
Meðalfjöldi farþega í bíl	1,6	25,0	0,4	2,3

Að meðaltali í ágúst

Fjöldi bíla/ökumanna	656	19	95	770
Farþegar	987	291	3	1282
Meðalfjöldi farþega í bíl	1,5	15,1	0,0	1,7

Fimmtudagurinn 10. okt.

Fjöldi bíla/ökumanna	217	6	14	237
Farþegar	168	16	3	187
Meðalfjöldi farþega í bíl	0,8	2,7	0,2	0,8

Laugardagurinn 12. okt.

Fjöldi bíla/ökumanna	327	14	13	354
Farþegar	465	72	1	538
Meðalfjöldi farþega í bíl	1,4	5,1	0,1	1,5

Að meðaltali í október.

Fjöldi bíla/ökumanna	248	8	14	270
Farþegar	253	32	2	287
Meðalfjöldi farþega í bíl	1,0	3,9	0,2	1,1

Áætlaður meðaldagur yfir árið.

Fjöldi bíla/ökumanna	452	14	54	520
Farþegar	620	162	3	785
Meðalfjöldi farþega í bíl	1,4	11,7	0,1	1,5

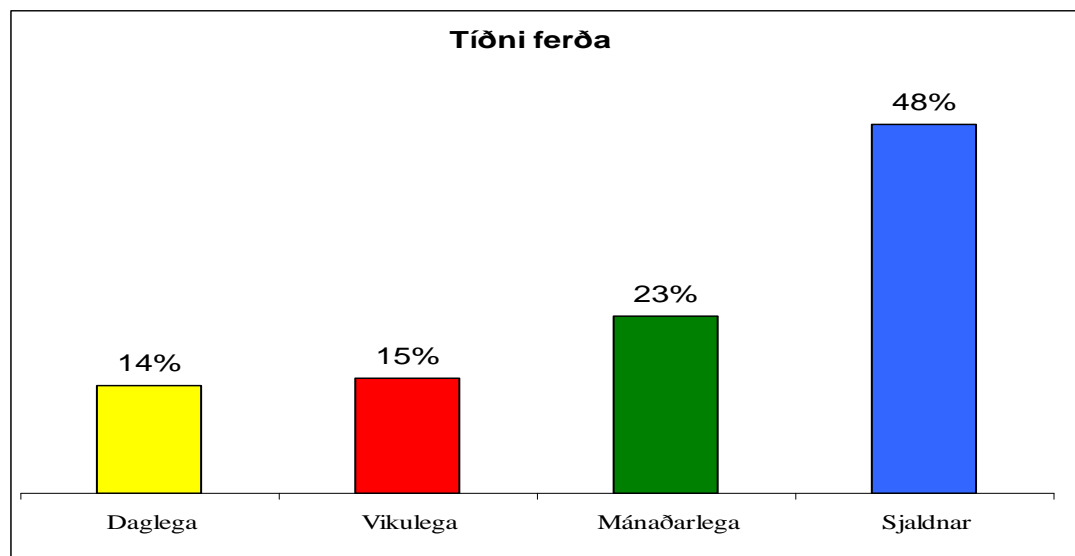
3.2.9 Tíðni ferða.

Í könnuninni voru ökumenn spurðir um hversu oft þeir færu um viðkomandi könnunarstað, að jafnaði yfir árið. Þar með voru ökumenn beðnir um að áætla tíðni ferða sinna á ársgrundvelli. Í töflu 16 má sjá svör ökumanna, borin saman við aksturserindi þeirra á könnunardaginn.

Eins og sést best á stöplarit, hér á næstu síðu, mynd nr. 16, má gera ráð fyrir að, á ársgrundvelli, fari meiri hluti ökumann sjaldnar en mánaðarlega um könnunarstaðinn eða um 48%, næst flestir fara mánaðarlega eða um 23% því næst vikulega eða um 15% og að lokum daglega, sem var örlítið færri en vikulega, eða um 14%.

Tafla 16. Tíðni ferða og aksturserindi.

Könnunardagur	Ferðatíðni	Aksturserindi													
		Til eða frá vinnu		Tengist atvinnu		Verslunarferð		Sumarleyfi		Einkærindi		Til eða frá skóla		Samtals	
		stk.	%	stk.	%	stk.	%	stk.	%	stk.	%	stk.	%	stk.	%
Fimmtudagur 8. ágúst.	Daglega	10	1,3	32	4,1			9	1,2	28	3,6			79	10
	Vikulega	4	0,5	33	4,2			16	2,0	46	5,9			99	10
	Mánaðarlega	3	0,4	137	17,5	6	0,8	17	2,2	46	5,9			209	30
	Sjaldnar			33	4,2	6	0,8	276	35,3	80	10,2			395	50
	Samtals	17	2,2	235	30	12	1,6	318	40,7	200	25,6			782	100
Laugardagur 10. ágúst.	Daglega	6	0,8	10	1,4			3	0,4	21	2,8			40	10
	Vikulega	1	0,1	9	1,2	1	0,1	4	0,5	45	6,1			60	10
	Mánaðarlega	3	0,4	10	1,4	1	0,1	20	2,7	60	8,1			94	10
	Sjaldnar	5	0,7	28	3,8	1	0,1	298	40,3	213	28,8			545	70
	Samtals	15	2,0	57	7,8	3	0,3	325	43,9	339	45,8			739	100
Fimmtudagur 10. okt.	Daglega	18	7,6	37	15,6	1	0,4			15	6,3			71	30
	Vikulega	4	1,7	30	12,7	3	1,3			28	11,8			65	30
	Mánaðarlega	1	0,4	8	3,4	6	2,5	2	0,8	33	13,9	1	0,4	51	20
	Sjaldnar	2	0,8	17	7,2	1	0,4	2	0,8	27	11,4	1	0,4	50	20
	Samtals	25	10,5	92	38,9	11	4,6	4	1,6	103	43,4	2	0,8	237	100
Laugardagur 12. okt.	Daglega	2	0,6	40	11,3	1	0,3			35	9,9			78	20
	Vikulega	1	0,3	15	4,2	1	0,3	1	0,3	55	15,5	2	0,6	75	20
	Mánaðarlega			4	1,1	8	2,3			82	23,2			94	30
	Sjaldnar			7	2,0	1	0,3	3	0,8	96	27,1			107	30
	Samtals	3	0,9	66	18,6	11	3,2	4	1,1	268	75,7	2	0,6	354	100
Meðaldagur	Daglega	11	3	32	9	1		4		23	5			71	14
	Vikulega	3	1	26	7	1	1	6	1	41	9			77	15
	Mánaðarlega	2		54	8	6	2	10	1	49	12			121	23
	Sjaldnar	1		23	5	3		142	19	82	16			251	48
	Samtals	17	4	135	29	11	3	162	21	195	42			520	100



Mynd 16. Súlurit af hlutfallslegri tíðni ferða fyrir alla könnunarstaði.

3.2.10 Hlutfall erlendra ökumanna.

Í könnuninni var það skráð sérstaklega ef ökumaður var útlendingur. Tafla 15 sýnir hlutfall þeirra í umferðinni alla könnunardagana og að meðaltali fyrir hvorn mánuð og spá um meðaltal yfir árið. Þetta hlutfall er mjög árstíðarbundið eins og sést í meðf. töflu. Gera má ráð fyrir að hámarksfjöldi útlendinga í umferðinni sé yfir sumartímann en fæstir útlendingar séu í umferðinni yfir háveturinn.

Tafla 15. Fjöldi útlendinga í umferðinni.

K ö n n u n a r d a g u r	B í l a r f j ö l d i	Ú t l e n d i n g a r	
		f j ö l d i	h l u t f a l l
F i m m t u d a g u r 8 . á g ú s t	7 8 2	1 2 2	1 5 , 6 %
L a u g a r d a g u r 1 0 . á g ú s t	7 3 9	1 0 1	1 3 , 7 %
A ð m e ð a l t a l i í á g ú s t			1 5 , 1 %
F i m m t u d a g u r 1 0 . o k t .	2 3 7	1	0 , 4 %
L a u g a r d a g u r 1 2 . o k t .	3 5 4	3	0 , 8 %
A ð m e ð a l t a l i í o k t ó b e r			0 , 6 %
Á æ t l a ð u r m e ð a l d a g u r			1 2 , 9 %

4.0 Niðurstöður í hnotskurn (lykiltölur).

- ÁDU um gatnamótin árið 2002 = 452 (bílar/sólarhr.).
- Umferðarmesta klst. árið 2002 var að meðaltali milli kl. 16:00 - 17:00.
- Svarhlutfall í umferðarkönnuninni var 99,8%.
- Umferð var mest til og frá Stykkishólmi eða rúmlega 30%.
- Stærsta einstaka aksturserindið var einkaerindi, rétt tæplega 38%.
- Hlutfall þungra bíla í könnuninni var að jafnaði 12,6%.
- Fjöldi farþega (fyrir utan bílstjóra) í hverju ökutæki var 1,5 (menn/bíl).
- Flestir aka sjaldnar en einu sinni í mánuði um könnunarstaðinn eða 48%.
- Hlutfall erlendra ökumanna var að meðaltali tæp 13%.

5.0 Lokaorð.

Hér að framan hefur verið greint frá niðurstöðum umferðarkönnunar á vegamótum Snæfellsvegar og Vatnaleiðar á norðanverðu Snæfellsnesi sem fram fór 8. og 10. ágúst og 10. og 12. okt. 2002. Niðurstöðurnar verða m.a. notaðar í nýtt þyngdarþkt. líkan Vegagerðarinnar.

6.0 Viðaukar.

Viðauki I sýnir spurningareyðublöð sem notuð voru.

Viðaukar II - III sýna umferð eftir leggjum og aksturserindi.

Viðauki IV sýnir leiðaval ökumanna.

Viðauki V sýnir tegund bifreiða eftir aksturserindi.

Viðauki I
Eyðublað í ágúst

VEGAGERÐIN						UMFERÐARKÖNNUN 2002				
Staður: Vegamót Snæfellsnesvegur og Vatnaleiðar		Dags.: 08.ágú.02		Unnið af:		Veður:		Vegnúmer: 54-16, 54-17, 56-02		
Tími	Stefna	Hvaðan kemur þú?	Hvert ætlar þú?	Tilgangur ferðar	Ferðu oft hér um?	Útlendingur? Já Nei		Gerð ökutækis / fjöldi farþega	Athugasemdir	
				1 = Til/frá vinnu 2 = Tengist vinnu 3 = Verslun 4 = Sumarleyfi 5 = Einkaerindi 6 = Skóli	D = Þrisvar í viku eða oft V = Vikulega M = Mánaðarlega			F = Fólksbífreið V = Vörubífreið D = Dráttarbífreið R = Rúta K = Kerra/tjaldvagn A = Annað	2 Ólafsvík 1 Stykkish.	
								Bílstjóri er ekki farþegi	3 Reykjavík	
:	-									
:	-									
:	-									
:	-									
:	-									
:	-									
:	-									
:	-									
:	-									
:	-									
:	-									
:	-									
:	-									
:	-									
:	-									
:	-									
:	-									
:	-									

Viðauki I (framhald)
Eyðublað í október

VEGAGERÐIN						UMFERÐARKÖNNUN 2002					
Staður: Vegamót Snæfellsnesvegjar og Vatnaleiðar				Dags.:		Unnið af:		Veður:		Vegnúmer: 54-16, 54-17, 56-02	
Tími	Stefna	Hvaðan kemur þú?	Leið	Hvert ætlar þú?	Leið	Tilgangur ferðar	Ferðu oft hér um?	Útlendingur?	Gerð ökutækis / fjöldi farþega	Athugasemdir	
		Leiðir 1. Vatnaleið				1 = Til/frá vinnu 2 = Tengist vinnu 3 = Verslun 4 = Sumarleyfi 5 = Einkærindi 6 = Skóli	D = Þrisvar í viku eða oft V = Vikulega M = Mánaðarlega S = Sjaldnar		F = Fólksbílfreið V = Vörubílfreið D = Dráttarbílfreið R = Rúta K = Kerra/tjaldvagn A = Annað	2 Ólafsvík 1 Stykkish. 3 Reykjavík	
:	-								Bílstjóri er ekki farþegi		
:	-										
:	-										
:	-										
:	-										
:	-										
:	-										
:	-										
:	-										
:	-										
:	-										
:	-										
:	-										
:	-										
:	-										
:	-										
:	-										
:	-										
:	-										
:	-										
:	-										
:	-										
:	-										
:	-										
:	-										
:	-										
:	-										

Viðauki II

Könnunarstaður ÁDU_k 452 (bílar/sólarhr.)

Leggur Nr. svæða sem ekkið var á milli	Fimmtudagur 8. ágúst.		Laugardagur 8. ágúst.		Laugardagur 10. ágúst.		Meðalvikudagsumferð í ágúst		Fimmtudagur 10. okt.		Laugardagur 12. okt.		Meðalvikudagsumferð í október		ÁDU _{leggjár} meðal		
	Umferð 8:00 - 23:00		Þung ökutæki		Umferð 8:00 - 23:00		Þung ökutæki		Umferð 8:00 - 23:00		Þung ökutæki		Umferð			Þung ökutæki	
	fjöldi	%	fjöldi	%	fjöldi	%	fjöldi	%	fjöldi	%	fjöldi	%	fjöldi	%		fjöldi	%
0-0	14	1,8%	3	0,4%	13	1,8%			1	0,4%					0	0,0%	4,6
0-1	1	0,1%															0,2
0-2	1	0,1%							1	0,4%							0,8
0-22	1	0,1%															0,2
1-1	5	0,6%			24	3,2%	10	1,4%			1	0,3%			0	0,1%	3,3
1-2	46	5,9%	3	0,4%	37	5,0%	43	5,8%	3	0,4%	16	6,8%	1	0,4%	20	5,6%	27,1
1-3	131	16,8%	12	1,5%	155	21,0%	8	1,0%	138	18,3%	11	1,4%	34	14,3%	3	1,3%	80,6
1-4	12	1,5%	1	0,1%	15	2,0%	13	1,7%	1	0,1%	10	4,2%	19	5,4%	12	5,1%	14,3
1-5					1	0,1%	0	0,0%									0,1
1-6	1	0,1%					1	0,1%									0,2
1-7	50	6,4%	5	0,6%	47	6,4%	49	6,5%	4	0,5%	25	10,5%	4	1,7%	36	10,2%	37,9
1-8	18	2,3%			5	0,7%	14	1,9%			15	6,3%			11	3,1%	15,8
1-10	16	2,0%			19	2,6%	17	2,2%			3	1,3%			3	0,8%	7,5
1-11	16	2,0%			24	3,2%	1	0,1%	18	2,4%	0	0,0%	2	0,8%	1	0,4%	7,0
1-12	10	1,3%	2	0,3%	6	0,8%	9	1,2%	1	0,2%	2	0,8%			2	0,6%	4,3
1-13	10	1,3%			13	1,8%	1	0,1%	11	1,4%	0	0,0%			2	0,6%	4,3
1-14	9	1,2%	3	0,4%	11	1,5%	1	0,1%	10	1,3%	2	0,3%	16	6,8%	2	0,8%	5,5
1-15	3	0,4%			4	0,5%	3	0,4%	3	0,4%	3	1,3%	4	1,1%	3	1,2%	3,7
1-16	27	3,5%	1	0,1%	38	5,1%	3	0,4%	30	4,0%	2	0,2%	16	6,8%	1	0,4%	20,6
1-17	14	1,8%			11	1,5%	2	0,3%	13	1,7%	1	0,1%	12	5,1%	8	2,3%	12,9
1-18	17	2,2%	1	0,1%	23	3,1%	1	0,1%	19	2,5%	1	0,1%	6	2,5%	6	1,7%	10,5
1-19																	0,6
1-20	4	0,5%			1	0,1%	3	0,4%			2	0,8%	1	0,4%	1	0,3%	2,4
1-21	5	0,6%			5	0,7%	5	0,7%									1,5
1-22					1	0,1%	0	0,0%			1	0,4%					0,7
1-23	12	1,5%	1	0,1%	13	1,8%	12	1,6%	1	0,1%			1	0,3%	1	0,4%	3,8
1-24					5	0,7%	1	0,2%					3	0,8%	1	0,4%	1,1
1-26	18	2,3%	6	0,8%	6	0,8%	15	1,9%	4	0,6%			2	0,6%	1	0,2%	4,8
2-2																	0,2
2-3	2	0,3%			11	1,5%	1	0,1%	5	0,6%	0	0,0%	3	1,3%	2	0,8%	3,4
2-5	1	0,1%					1	0,1%							2	0,9%	0,2
2-6	3	0,4%			5	0,7%	4	0,5%									1,0
2-7	1	0,1%			1	0,1%	1	0,1%									0,3
2-14										1	0,4%			1	0,3%		0,8
2-16	1	0,1%			1	0,1%	1	0,1%					1	0,3%			0,5
2-17					1	0,1%	0	0,0%							0	0,1%	0,1
2-18					1	0,1%	0	0,0%									0,1
2-19					6	0,8%	2	0,2%	0	0,0%	1	0,4%			2	0,6%	1,6
2-20	4	0,5%			5	0,7%	1	0,1%	4	0,6%	0	0,0%			1	0,5%	1,3
2-21	3	0,4%															0,6
2-22	1	0,1%															0,2
2-23	1	0,1%															0,2
2-24					1	0,1%	0	0,0%									0,1
3-3	3	0,4%			10	1,4%	5	0,7%			1	0,4%			2	0,6%	2,5
3-4	3	0,4%			9	1,2%	5	0,6%					4	1,1%	1	0,4%	2,3
3-5	2	0,3%			1	0,1%	2	0,2%			3	1,3%			4	1,4%	3,7
3-6	4	0,5%			5	0,7%	4	0,6%					10	2,8%	3	1,1%	3,6
3-7	48	6,1%	3	0,4%	47	6,4%	48	6,3%	2	0,3%	32	13,5%	2	0,8%	40	11,3%	42,7
3-8	1	0,1%			2	0,3%	1	0,2%			2	0,8%			7	2,0%	3,2
3-10	5	0,6%	1	0,1%	2	0,3%	4	0,5%	1	0,1%			1	0,3%			1,5
3-11	2	0,3%					1	0,2%									0,4
3-12	1	0,1%			1	0,1%	1	0,1%			1	0,4%			1	0,3%	0,9
3-14					1	0,1%	0	0,0%									0,1

Viðauki II, framhald

Leggur Nr. svæða sem ekið var á milli	Fimmtudagur 8. ágúst.				Laugardagur 10. ágúst.				Meðalvikudagsumferð í ágúst				Fimmtudagur 10. okt.				Laugardagur 12. okt.				Meðalvikudagsumferð í október				ÁDU _{leggjar} meðal
	Umferð 8:00 - 23:00		Þung ökutæki		Umferð 8:00 - 23:00		Þung ökutæki		Umferð		Þung ökutæki		Umferð 8:00 - 23:00		Þung ökutæki		Umferð 8:00 - 23:00		Þung ökutæki		Umferð		Þung ökutæki		
	fjöldi	%	fjöldi	%	fjöldi	%	fjöldi	%	fjöldi	%	fjöldi	%	fjöldi	%	fjöldi	%	fjöldi	%	fjöldi	%	fjöldi	%	fjöldi	%	
3-16	1	0,1%						1	0,1%															0,2	
3-18	1	0,1%			2	0,3%			1	0,2%														0,4	
3-19	29	3,7%			18	2,4%		1	0,1%	26	3,4%	0				10	2,8%	1	0,4%	4	1,6%			11,2	
3-20	2	0,3%						1	0,2%															0,4	
3-21					1	0,1%			0	0,0%														0,1	
4-5	52	6,6%	44	5,6%					37	4,9%	31	4,2%	1	0,4%					1	0,3%	31	11,7%		11,5	
4-6					2	0,3%			1	0,1%					4	1,1%			1	0,4%				1,1	
4-7	1	0,1%							1	0,1%														0,2	
4-12	1	0,1%	1	0,1%					1	0,1%	1	0,1%			1	0,3%			0	0,1%	1	0,3%		0,4	
4-13					1	0,1%		1		0	0,0%	0	0,0%									0	0,1%	0,1	
4-14	2	0,3%			4	0,5%			3	0,3%			1	0,4%			1	0,3%			1	0,4%		1,6	
4-16	1	0,1%			1	0,1%		1		1	0,1%	0	0,0%									0	0,1%	0,3	
4-18					2	0,3%			1	0,1%														0,2	
4-21	1	0,1%							1	0,1%														0,2	
4-23	1	0,1%							1	0,1%														0,2	
4-26	4	0,5%	4	0,5%	1	0,1%			3	0,4%	3	0,4%										3	1,1%	0,9	
5-7	1	0,1%							1	0,1%			2	0,8%					1	0,5%				1,4	
5-26	60	7,7%	46	5,9%	1	0,1%		1	0,1%	43	5,7%	33	4,4%									33	12,3%	12,7	
6-6					2	0,3%			1	0,1%														0,2	
6-7	1	0,1%			3	0,4%			2	0,2%					2	0,6%			1	0,2%				0,9	
6-10	1	0,1%			6	0,8%			2	0,3%			1	0,4%			2	0,6%			1	0,5%		1,8	
6-11	1	0,1%			2	0,3%			1	0,2%														0,4	
6-13	1	0,1%			1	0,1%			1	0,1%														0,3	
6-14													1	0,4%							1	0,3%		0,6	
6-15					2	0,3%			1	0,1%														0,2	
6-18	1	0,1%			1	0,1%			1	0,1%														0,3	
6-21	1	0,1%							1	0,1%														0,2	
6-23					1	0,1%			0	0,0%														0,1	
6-24					1	0,1%			0	0,0%					2	0,6%					1	0,2%		0,6	
7-7	1	0,1%			1	0,1%			1	0,1%														0,3	
7-13	1	0,1%							1	0,1%					2	0,6%					1	0,2%		0,7	
7-14					2	0,3%			1	0,1%			2	0,8%	2	0,8%					1	0,5%		1,4	
7-15	2	0,3%	1	0,1%	1	0,1%			2	0,2%	1	0,1%			3	0,8%			1	0,3%	1	0,3%		1,2	
7-16	5	0,6%			5	0,7%			5	0,7%			4	1,7%	3	0,8%			4	1,4%				4,6	
7-17	8	1,0%			10	1,4%			9	1,1%			4	1,7%					3	1,1%				4,9	
7-18	8	1,0%			8	1,1%			8	1,1%			1	0,4%			5	1,4%			2	0,8%		4,1	
7-19	5	0,6%			7	0,9%			6	0,7%					1	0,3%			0	0,1%				1,9	
7-20	9	1,2%			6	0,8%			8	1,1%			1	0,4%					1	0,3%				3,0	
7-21	1	0,1%			2	0,3%			1	0,2%					1	0,3%					0	0,1%		0,6	
7-22	1	0,1%			1	0,1%			1	0,1%														0,3	
7-23					6	0,8%			2	0,2%			1	0,4%			2	0,6%			1	0,5%		1,6	
7-24	2	0,3%			1	0,1%			2	0,2%			1	0,4%			1	0,3%			1	0,4%		1,3	
7-26	3	0,4%			2	0,3%			3	0,4%														0,8	
8-15	1	0,1%							1	0,1%														0,2	
8-16	1	0,1%							1	0,1%					1	0,3%			0	0,1%				0,4	
8-20	1	0,1%			2	0,3%			1	0,2%														0,4	
8-22															2	0,6%					1	0,2%		0,5	
8-26	2	0,3%							1	0,2%														0,4	
10-10	1	0,1%							1	0,1%														0,2	
10-14					1	0,1%			0	0,0%														0,1	
10-16															1	0,3%	1	0,4%	0	0,1%				0,2	
10-17															1	0,3%			0	0,1%				0,2	
10-18	1	0,1%							1	0,1%														0,2	
10-19	4	0,5%	1	0,1%					3	0,4%	1	0,1%										1	0,3%	0,8	

Viðauki II, framhald

Leggur Nr. svæða sem ekið var á milli	Fimmtudagur 8. ágúst.				Laugardagur 10. ágúst.				Meðalvikudagsumferð í ágúst				Fimmtudagur 10. okt.				Laugardagur 12. okt.				Meðalvikudagsumferð í október				ÁDU _{leggjar} meðal
	Umferð 8:00 - 23:00		Þung ökutæki		Umferð 8:00 - 23:00		Þung ökutæki		Umferð		Þung ökutæki		Umferð 8:00 - 23:00		Þung ökutæki		Umferð 8:00 - 23:00		Þung ökutæki		Umferð		Þung ökutæki		
	fjöldi	%	fjöldi	%	fjöldi	%	fjöldi	%	fjöldi	%	fjöldi	%	fjöldi	%	fjöldi	%	fjöldi	%	fjöldi	%	fjöldi	%	fjöldi	%	
10-20	1	0,1%			3	0,4%			2	0,2%														0,5	
10-21	2	0,3%			1	0,1%			2	0,2%														0,5	
10-23					1	0,1%			0	0,0%														0,1	
10-24	1	0,1%			1	0,1%			1	0,1%					1	0,3%			0	0,1%				0,5	
11-11					1	0,1%			0	0,0%														0,1	
11-14					1	0,1%			0	0,0%														0,1	
11-18					1	0,1%			0	0,0%														0,1	
11-19	1	0,1%							1	0,1%														0,2	
11-20	1	0,1%							1	0,1%														0,2	
11-22					1	0,1%	1	0,1%	0	0,0%	0	0,0%								0	0,1%			0,1	
11-24	1	0,1%							1	0,1%														0,2	
12-16					1	0,1%			0	0,0%														0,1	
12-17	1	0,1%			1	0,1%			1	0,1%														0,3	
12-18	1	0,1%							1	0,1%														0,2	
12-19	2	0,3%							1	0,2%			1	0,4%				1	0,3%					1,0	
12-20					1	0,1%			0	0,0%														0,1	
12-21					1	0,1%			0	0,0%														0,1	
12-22					1	0,1%			0	0,0%														0,1	
13-13					2	0,3%			1	0,1%														0,2	
13-19					2	0,3%			1	0,1%														0,2	
13-20	3	0,4%			2	0,3%			3	0,4%														0,8	
14-14					1	0,1%			0	0,0%														0,1	
14-23					1	0,1%			0	0,0%														0,1	
16-16	4	0,5%			1	0,1%			3	0,4%														0,9	
16-18					1	0,1%			0	0,0%														0,1	
16-19	1	0,1%			1	0,1%			1	0,1%	1	0,4%			1	0,3%			1	0,4%			1	1,1	
16-20	4	0,5%	1	0,1%					3	0,4%	1	0,1%									1	0,3%		0,8	
16-23					1	0,1%			0	0,0%														0,1	
17-17					1	0,1%			0	0,0%														0,1	
17-21	1	0,1%							1	0,1%														0,2	
18-18	3	0,4%			6	0,8%			4	0,5%				1	0,3%			0	0,1%					1,4	
18-20					1	0,1%			0	0,0%														0,1	
1-19					1	0,1%			0	0,0%														0,1	
19-21	1	0,1%							1	0,1%														0,2	
19-23	1	0,1%			1	0,1%			1	0,1%														0,3	
19-24	1	0,1%							1	0,1%														0,2	
19-26					1	0,1%			0	0,0%														0,1	
20-20	1	0,1%			1	0,1%			1	0,1%														0,3	
23-23	2	0,3%							1	0,2%														0,4	
24-24					1	0,1%			0	0,0%														0,1	
26-26	2	0,3%			5	0,7%			3	0,4%														0,8	

Viðauki III, framhald

Nr. svæða sem ekið var á milli	Fimmtudagur 8. ágúst						Laugardagur 10. ágúst						Fimmtudagur 10. okt.						Laugardagur 12. okt.						Meðalvikudagsumferð							
	Til/frá vinnu %	Tengist vinnu %	Verslun %	Sumar- leyfi %	Einka- erindi %	skóli %	Til/frá vinnu %	Tengist vinnu %	Verslun %	Sumar- leyfi %	Einka- erindi %	skóli %	Til/frá vinnu %	Tengist vinnu %	Verslun %	Sumar- leyfi %	Einka- erindi %	skóli %	Til/frá vinnu %	Tengist vinnu %	Verslun %	Sumar- leyfi %	Einka- erindi %	skóli %	Til/frá vinnu %	Tengist vinnu %	Verslun %	Sumar- leyfi %	Einka- erindi %	skóli %		
3-6				25,0%	75,0%					60,0%	40,0%											100,0%							22,0%	78,0%		
3-7	2,1%	27,1%	8,3%	25,0%	37,5%			4,3%	2,1%	17,0%	76,6%		6,3%	37,5%	12,5%	3,1%	40,6%			7,5%		92,5%			2,6%	23,5%	7,3%	14,1%	52,4%			
3-8				100,0%				100,0%								50,0%	50,0%				14,3%		14,3%	71,4%				18,2%	36,4%	45,5%		
3-10		40,0%		40,0%	20,0%			50,0%		50,0%												100,0%						38,7%	38,7%	22,6%		
3-11				100,0%																									100,0%			
3-12				100,0%							100,0%			100,0%														41,7%		16,7%		
3-14										100,0%																			100,0%			
3-16				100,0%																									100,0%			
3-18				100,0%							100,0%																		100,0%			
3-19				75,9%	24,1%			5,6%	11,1%		44,4%	38,9%					100,0%			10,0%		90,0%			0,9%	2,8%		59,7%	36,5%			
3-20				100,0%																									100,0%			
3-21											100,0%																		100,0%			
4-5		94,2%		19%	3,8%									100,0%													94,3%	19%	3,8%			
4-6											100,0%																	100,0%	33,3%	66,7%		
4-7				100,0%																									100,0%			
4-12		100,0%																											100,0%			
4-13										100,0%																			100,0%			
4-14		50,0%			50,0%						25,0%	75,0%			100,0%								100,0%				40,0%	8,0%	24,0%	28,0%		
4-16				100,0%						100,0%																			100,0%			
4-18												100,0%																	100,0%			
4-21				100,0%																									100,0%			
4-23				100,0%																									100,0%			
4-26		100,0%									100,0%																		100,0%			
5-7				100,0%										50,0%			50,0%												90,9%	9,1%		
5-26		100,0%								100,0%																			100,0%	33,3%	33,3%	
6-6											100,0%																		100,0%			
6-7					100,0%			33,3%				33,3%										50,0%		50,0%			13,3%		13,3%	13,3%	60,0%	
6-10		100,0%												100,0%														46,2%	30,8%	23,1%		
6-11				100,0%																									100,0%	77,8%	22,2%	
6-13				100,0%																									100,0%			
6-14														100,0%														100,0%				
6-15																													100,0%			
6-18				100,0%							100,0%																		100,0%			
6-21				100,0%																									100,0%			
6-23												100,0%																		100,0%		
6-24												100,0%																	100,0%			
7-7					100,0%							100,0%																	100,0%			
7-13		100,0%																												100,0%		
7-14												50,0%	50,0%			100,0%														71,4%	14,3%	14,3%
7-15	50,0%	50,0%																											100,0%	27,8%	38,9%	33,3%
7-16		20,0%		40,0%	40,0%						40,0%	60,0%		25,0%		75,0%					33,3%	33,3%		33,3%				19,7%	3,3%	23,0%	54,1%	
7-17		12,5%		12,5%	75,0%						10,0%	90,0%		100,0%															33,8%	6,3%	60,0%	
7-18		12,5%		87,5%								37,5%	50,0%			100,0%				20,0%	20,0%			60,0%				2,8%	12,7%	57,7%	26,8%	
7-19				80,0%	20,0%							85,7%																	100,0%	78,0%	17,1%	
7-20				44,4%	55,6%								50,0%				100,0%													41,9%	58,1%	
7-21				100,0%								50,0%	50,0%																100,0%	63,6%	36,4%	

Viðauki III, framhald

Nr. svæða sem ekið var á milli	Fimmtudagur 8. ágúst						Laugardagur 10. ágúst						Fimmtudagur 10. okt.						Laugardagur 12. okt.						Meðalvikudagsumferð												
	Til/frá vinnu %	Tengist vinnu %	Verslun %	Sumar- leyfi %	Einka- erindi %	skóli %	Til/frá vinnu %	Tengist vinnu %	Verslun %	Sumar- leyfi %	Einka- erindi %	skóli %	Til/frá vinnu %	Tengist vinnu %	Verslun %	Sumar- leyfi %	Einka- erindi %	skóli %	Til/frá vinnu %	Tengist vinnu %	Verslun %	Sumar- leyfi %	Einka- erindi %	skóli %	Til/frá vinnu %	Tengist vinnu %	Verslun %	Sumar- leyfi %	Einka- erindi %	skóli %							
18-18				66,7%	33,3%						100,0%													100,0%													
18-20											100,0%																								75,9%	24,1%	
19-19								100,0%																				100,0%									
19-21					100,0%																															100,0%	
19-23				100,0%							100,0%																										
19-24					100,0%																																
19-26											100,0%																									100,0%	
20-20				100,0%							100,0%																									71,4%	28,6%
23-23		50,0%			50,0%																															50,0%	50,0%
24-24																																					100,0%
26-26					100,0%																															30,0%	70,0%

ViðaukV

Vatnaleið var farin eða verður farin

Milli svæða	Fjöldi								Meðalvikudagur
	Fimmtudagur 8. ágúst		Laugardagur 10. ágúst						
	Fjöldi	% af legg	Fjöldi	% af legg	Fjöldi	% af legg	Fjöldi	% af legg	
0-0	5	36%	4	31%	1	100%			
1-1	3	60%	8	33%			1	100%	4,7
1-2			2	5%					0,6
1-3	122	93%	137	88%	33	97%	80	96%	172,7
1-6	1	100%							0,7
1-7	1	2%	1	2%					1,0
1-10	1	6%							0,7
1-11	8	50%	12	50%	1	50%	1	50%	10,1
1-12	5	50%	1	17%	2	100%	2	100%	5,9
1-13	9	90%	9	69%	3	100%	1	50%	11,4
1-14	9	100%	11	100%	16	100%	17	100%	25,9
1-15	3	100%	4	100%	3	100%	4	100%	6,6
1-16	25	93%	34	89%	16	100%	9	100%	41,6
1-17	13	93%	10	91%	12	100%	8	100%	23,0
1-18	13	76%	18	78%	6	100%	6	100%	20,4
1-19					1	100%			0,7
1-20	2	50%	1	100%	2	100%			3,1
1-21	5	100%	4	80%					4,7
1-22			1	100%	1	100%			1,0
1-23	11	92%	10	77%			1	100%	11,0
1-24			3	60%			3	100%	1,7
1-26	18	100%	1	17%			2	100%	13,7
2-2							1	100%	0,3
2-3	2	100%	10	91%	3	100%	1	100%	6,7
2-6			1	20%					0,3
2-7	1	100%							0,7
2-14							1	100%	0,3
2-16	1	100%	1	100%			1	100%	1,3
2-17			1	100%					0,3
2-20	1	25%	1	20%					1,0
2-24			1	100%					0,3
3-3	1	33%	8	80%	1	100%	2	100%	4,3
3-4	3	100%	9	100%			3	75%	5,6
3-5	2	100%	1	100%	3	100%	6	100%	5,6
3-6	4	100%	2	40%			10	100%	6,3
3-7	47	98%	44	94%	32	100%	40	100%	80,4
3-8	1	100%	2	100%	2	100%	7	100%	4,7
3-10	4	80%	2	100%			1	100%	3,7
3-11	2	100%							1,4
3-12	1	100%	1	100%	1	100%			1,7
3-18			2	100%					0,6
3-19	28	97%	18	100%	2	100%	10	100%	29,4
3-21			1	100%					0,3
4-12	1	100%					1	100%	1,0
4-13			1	100%					0,3
4-14	2	100%	4	100%	1	100%	1	100%	3,6
4-16	1	100%	1	100%					1,0
4-18			2	100%					0,6
4-23	1	100%							0,7
4-26	4	100%	1	100%					3,1
5-26	60	100%	1	100%					43,1

Viðauki IV, framhald

Milli svæða	Fjöldi								Meðalviku dagur
	Fimmtudagur 8. ágúst		Laugardagur 10. ágúst						
	Fjöldi	% af legg	Fjöldi	% af legg	Fjöldi	% af legg	Fjöldi	% af legg	
6-10			1	17%			1	50%	0,6
6-11	1	100%	2	100%					1,3
6-14					1	100%			0,7
6-15			2	100%					0,6
6-18	1	100%							0,7
6-21	1	100%							0,7
6-23			1	100%					0,3
6-24							2	100%	0,6
7-7	1	100%							0,7
7-13	1	100%					2	100%	1,3
7-14			2	100%	2	100%			2,0
7-15	2	100%	1	100%			3	100%	2,6
7-16	5	100%	4	80%	4	100%	3	100%	8,4
7-17	8	100%	10	100%	4	100%			11,4
7-18	6	75%	7	88%			5	100%	7,7
7-19			1	14%					0,3
7-20	5	56%							3,6
7-21	1	100%	2	100%			1	100%	1,6
7-22	1	100%							0,7
7-23			6	100%	1	100%	2	100%	3,0
7-24	2	100%	1	100%	1	100%	1	100%	2,7
7-26	3	100%	2	100%					2,7
8-16	1	100%					1	100%	1,0
8-22							2	100%	0,6
8-26	2	100%							1,4
10-10	1	100%							0,7
10-14			1	100%					0,3
10-16							1	100%	0,3
10-17							1	100%	0,3
10-24	1	100%	1	100%			1	100%	1,3
11-11			1	100%					0,3
11-14			1	100%					0,3
11-24	1	100%							0,7
12-16			1	100%					0,3
12-17	1	100%	1	100%					1,0
12-18	1	100%							0,7
13-19			2	100%					0,6
13-20	2	67%	1	50%					1,7
14-14			1	100%					0,3
14-23			1	100%					0,3
16-16	4	100%	1	100%					3,1
16-19	1	100%	1	100%	1	100%	1	100%	2,0
16-20	1	25%							0,7
16-23			1	100%					0,3
17-17			1	100%					0,3
17-21	1	100%							0,7
18-18	1	33%	2	33%			1	100%	1,6
18-20			1	100%					0,3
19-19			1	100%					0,3
19-21	1	100%							0,7
19-23	1	100%	1	100%					1,0
19-26			1	100%					0,3
20-20	1	100%							0,7
23-23	1	50%							0,7
26-26	2	100%	5	100%					2,9

Viðauki IV

Fimmtudagur 8. ágúst.

Meðalvikudagur Gerð ökutækis	Til og frá vinnu		Tengist atvinnu		Verslunarferð		Sumarleyfi		Einkaerindi		Til eða frá Skóla	
	Fjöldi	Hlutfall	Fjöldi	Hlutfall	Fjöldi	Hlutfall	Fjöldi	Hlutfall	Fjöldi	Hlutfall	Fjöldi	Hlutfall
Fólksbílar	16	94,1%	97	41,3%	12	100,0%	311	97,8%	200	100,0%		
Vörubifreiðar			71	30,2%								
Dráttarbifreiðar	1	5,9%	51	21,7%								
Rútur			16	6,8%			1	0,3%				
Annað							6	1,9%				
Samtals	17	100,0%	235	100,0%	12	100,0%	318	100,0%	200	100,0%		

Laugardagur 10. ágúst.

Meðalvikudagur Gerð ökutækis	Til og frá vinnu		Tengist atvinnu		Verslunarferð		Sumarleyfi		Einkaerindi		Til eða frá Skóla	
	Fjöldi	Hlutfall	Fjöldi	Hlutfall	Fjöldi	Hlutfall	Fjöldi	Hlutfall	Fjöldi	Hlutfall	Fjöldi	Hlutfall
Fólksbílar	13	86,7%	30	52,6%	3	100,0%	320	98,5%	339	100,0%		
Vörubifreiðar	2	13,3%	4	7,0%								
Dráttarbifreiðar												
Rútur			23	40,4%			2	0,6%				
Annað							3	0,9%				
Samtals	15	100,0%	57	100,0%	3	100,0%	325	100,0%	339	100,0%		

Fimmtudagur 10. október.

Meðalvikudagur Gerð ökutækis	Til og frá vinnu		Tengist atvinnu		Verslunarferð		Sumarleyfi		Einkaerindi		Til eða frá Skóla	
	Fjöldi	Hlutfall	Fjöldi	Hlutfall	Fjöldi	Hlutfall	Fjöldi	Hlutfall	Fjöldi	Hlutfall	Fjöldi	Hlutfall
Fólksbílar	23	92,0%	76	82,6%	11	100,0%	4	100,0%	101	98,1%	2	100,0%
Vörubifreiðar	2	8,0%	8	8,7%								
Dráttarbifreiðar			4	4,3%								
Rútur			4	4,3%					2	1,9%		
Annað												
Samtals	25	100,0%	92	100,0%	11	100,0%	4	100,0%	103	100,0%	2	100,0%

Laugardagur 12 október.

Meðalvikudagur Gerð ökutækis	Til og frá vinnu		Tengist atvinnu		Verslunarferð		Sumarleyfi		Einkaerindi		Til eða frá Skóla	
	Fjöldi	Hlutfall	Fjöldi	Hlutfall	Fjöldi	Hlutfall	Fjöldi	Hlutfall	Fjöldi	Hlutfall	Fjöldi	Hlutfall
Fólksbílar	3	100,0%	45	68,2%	11	100,0%	4	100,0%	262	97,8%	2	100,0%
Vörubifreiðar			1	1,5%					2	0,7%		
Dráttarbifreiðar			10	15,2%								
Rútur			10	15,2%					4	1,5%		
Annað												
Samtals	3	100,0%	66	100,0%	11	100,0%	4	100,0%	268	100,0%	2	100,0%

Meðaltal beggja máðuða

Meðalvikudagur Gerð ökutækis	Til og frá vinnu		Tengist atvinnu		Verslunarferð		Sumarleyfi		Einkaerindi		Til eða frá Skóla	
	Fjöldi	Hlutfall	Fjöldi	Hlutfall	Fjöldi	Hlutfall	Fjöldi	Hlutfall	Fjöldi	Hlutfall	Fjöldi	Hlutfall
Fólksbílar	32	92,3%	145	54,0%	20	100,0%	318	98,0%	387	99,2%	2	100,0%
Vörubifreiðar	2	5,7%	58	21,5%					1	0,1%		
Dráttarbifreiðar	1	2,0%	42	15,7%								
Rútur			24	8,8%			1	0,4%	3	0,7%		
Annað							5	1,6%				
Samtals	35	100,0%	269	100,0%	20	100,0%	324	100,0%	390	100,0%	2	100,0%