



SLYSAVARNAFÉLAGIÐ LANDSBJÖRG

Skýrsla um bílbeltanotkun ökumanna í þéttbýli



Unnið af
Umferðarfulltrúum Slysavarnafélagsins Landsbjargar og Umferðarstofu ásamt
félagsfólki Slysavarnafélagsins Landsbjargar
Styrkt af
Rannsóknarráði umferðaröryggismála

Efnisyfirlit:

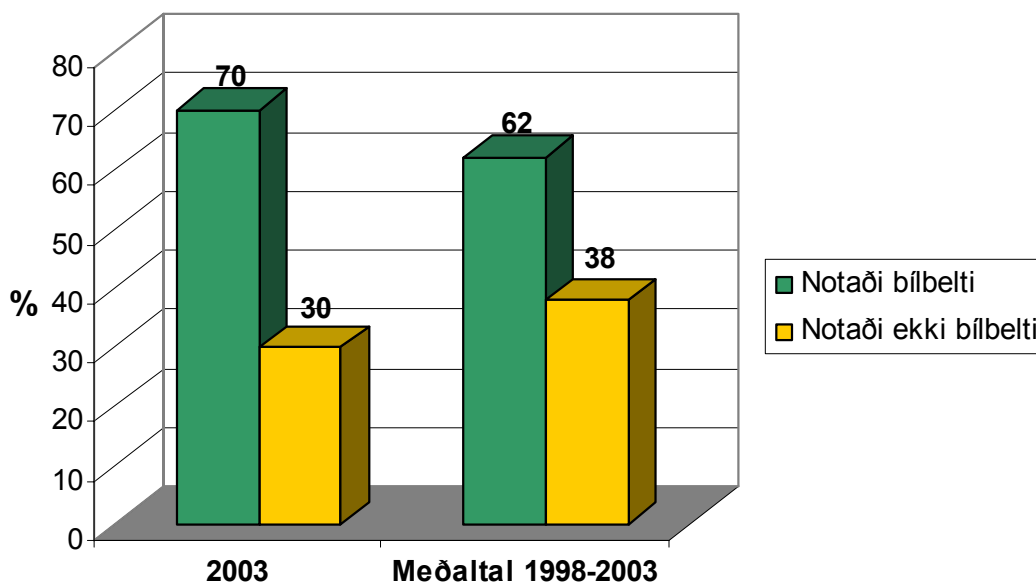
Inngangur.....	bls 3
Framkvæmd kannana.....	bls 4
Niðurstöður.....	bls 4
Heildarnotkun bílbelta eftir flokkum.....	bls 5
Niðurstöður kannana 2003.....	bls 6
Niðurstöður kannana 2004.....	bls 7
Hafnarfjörður.....	bls 10
Reykjahlíð í Mývatnssveit.....	bls 11
Patreksfjörður.....	bls 12
Seyðisfjörður.....	bls 13
Hellissandur.....	bls 14
Reykjavík.....	bls 15
Seltjarnarnes.....	bls 16
Ólafsfjörður.....	bls 17
Heildar bílbeltanotkun í þéttbýli.....	bls 18
Heildar bílbeltanotkun kvenna/karla.....	bls 18
Lokaorð.....	bls 19

Kannanir á bílbeltanotkun ökumanna í þéttbýli með tilliti til kyns ökumanna og hvort um einka- eða atvinnubifreiðar var að ræða

Inngangur

Í sumar (2004) gerðu umferðarfulltrúar Slysavarnafélagsins Landsbjargar og Umferðarstofu kannanir ásamt félagsfólki Slysavarnafélagsins Landsbjargar á bílbeltanotkun ökumanna í þéttbýli með tilliti til kyns ökumanna og hvort um einka- eða atvinnubifreiðar væri að ræða. Kannanir þessar voru styrktar af Rannsóknarráði umferðaröryggismála (Rannum). Nokkuð er vitað um bílbeltanotkun í þéttbýli þar sem margar kannanir hafa verið gerðar í gegnum tíðina á henni. Í kjölfar þeirra hafa spurningar vaknað hvort einhver ákveðinn hópur skeri sig sérstaklega úr með litla notkun bílbelta og karlmenn og atvinnubílstjórar oftast nefndir í þeim efnum. Ákveðið var því að fara út í kannanir þar sem skoðað væri hvort þessir hópar skeri sig sérstaklega úr, en það er óumdeilanlegt að bílbelti bjarga mannlífum. Það hefur margoft sýnt sig að einstaklingur sem ekki er spenntur í bílbelti þegar hann lendir í umferðaróhappi er mun líklegri til að hljóta varanlegan skaða eða látast eftir óhappið.

Af þeim ökumönnum og farþegum sem fórust í umferðarslysum árið 2003 notuðu 70% bílbelti en 30% gerðu það ekki. Rannsóknarnefnd umferðarslysa telur líkur á að 4 einstaklingar hefðu lifað slys af árið 2003 hefðu þeir notað bílbelti.



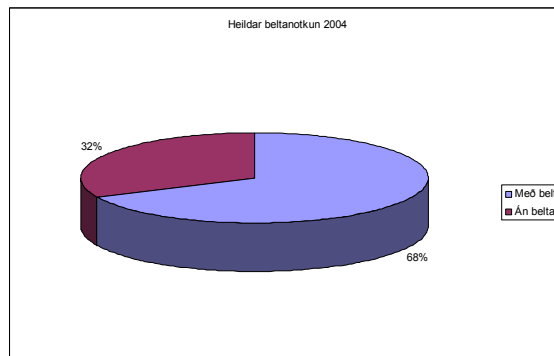
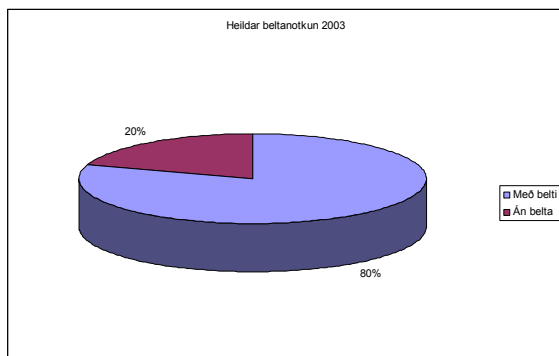
Mynd 1. Bílbeltanotkun í banaslysum. (Rannsóknarnefnd umferðarslysa, Höf. Ágúst Mogensen 2003)

Framkvæmd kannana

Kannanirnar voru gerðar í 3 skipti á 7 vikna tímabili á 24 þéttbýlisstöðum kringum landið dagana 22. júní, 15. júlí og 6. ágúst eða alls 72 kannanir og var úrtakið 9.982 ökumenn. Kannað var á mesta annatíma dags þegar búast mátti við að umferðin sé sem mest blönduð, kannanirnar voru gerðar við umferðarpungar götur í lágmark 1 klst. í senn. Ökumenn voru ekki stöðvaðir til að kanna bílbeltanotkunina heldur staðsettu þeir sem kannanirnar gerðu sig þannig að góð yfirsýn næðist og umferðarhraði var ekki of mikill. 2 einstaklingar sáu um hverja könnun fyrir sig í flestum tilfellum og til að framkvæma kannanirnar fengu umferðarfulltrúarnir félagsfólk úr slysavarnadeildum, björgunarsveitum og unglिंगadeildum Slysavarnafélagsins Landsbjargar til liðs við sig. Til að skekkja ekki niðurstöður kannana voru ökumenn ekki teknir með nema að 100% vísu væri fyrir því hvort viðkomandi væri í bílbelti eða ekki. Rétt er að taka fram að á mörgum minni stöðum voru konur á atvinnubílum afar fáar og fór fjöldi þeirra allt niður í 5 einstaklinga, það er því ljóst að á einstökum stöðum er niðurstaðan varla marktæk vegna fárra einstaklinga í úrtakinu.

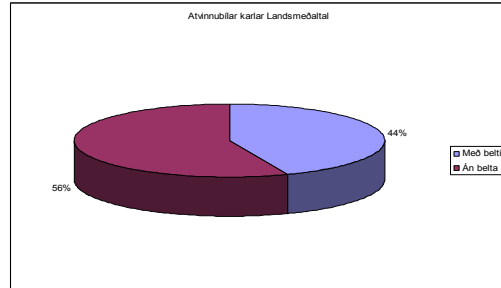
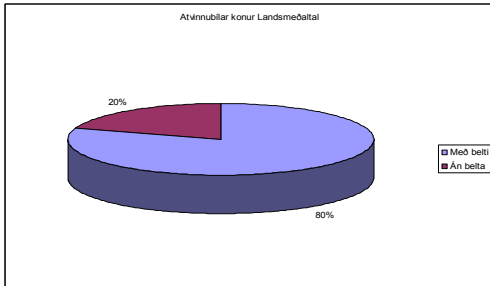
Niðurstöður

Kannanir þessar gefa nokkuð glögga mynd af heildarbeltanotkun ökumanna í þéttbýli en eins og áður hefur komið fram var könnuð beltanotkun hjá 9.982 ökumönnum víðsvegar um landið og voru 68% þeirra með beltin spennt. Það er fullljóst að atvinnubílstjórar draga heildarmeðaltalið nokkuð niður þar sem bílbeltanotkun er mun minni hjá þeim.



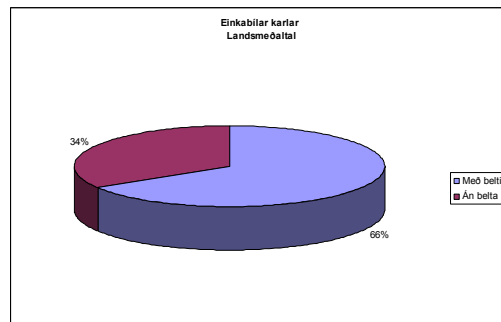
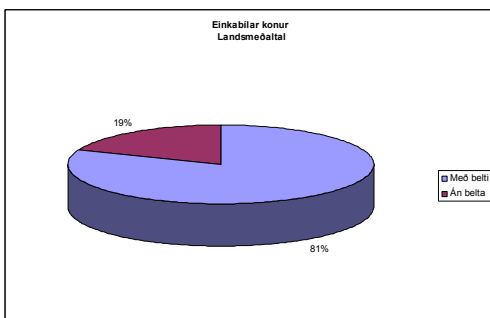
Mynd 2 og 3. Heildarbílbeltanotkun landsmanna miðað við kannanir 2003 og 2004

Ef borin er saman bílbeltanotkun ökumanna á atvinnubílum kemur glögglega í ljós að þar er mikill munur á milli kynja. Konur í þessum flokki voru u.þ.b. 1000 talsins en karlar u.þ.b. 2500. Konur voru meira á minni bílum, s.s. sendibílum en karlar meira á stærri bílum, s.s. malarflutninga og hópferðabílum.



Myndir 4 og 5. Bílbeltanotkun kvenna og karla á atvinnubílum.

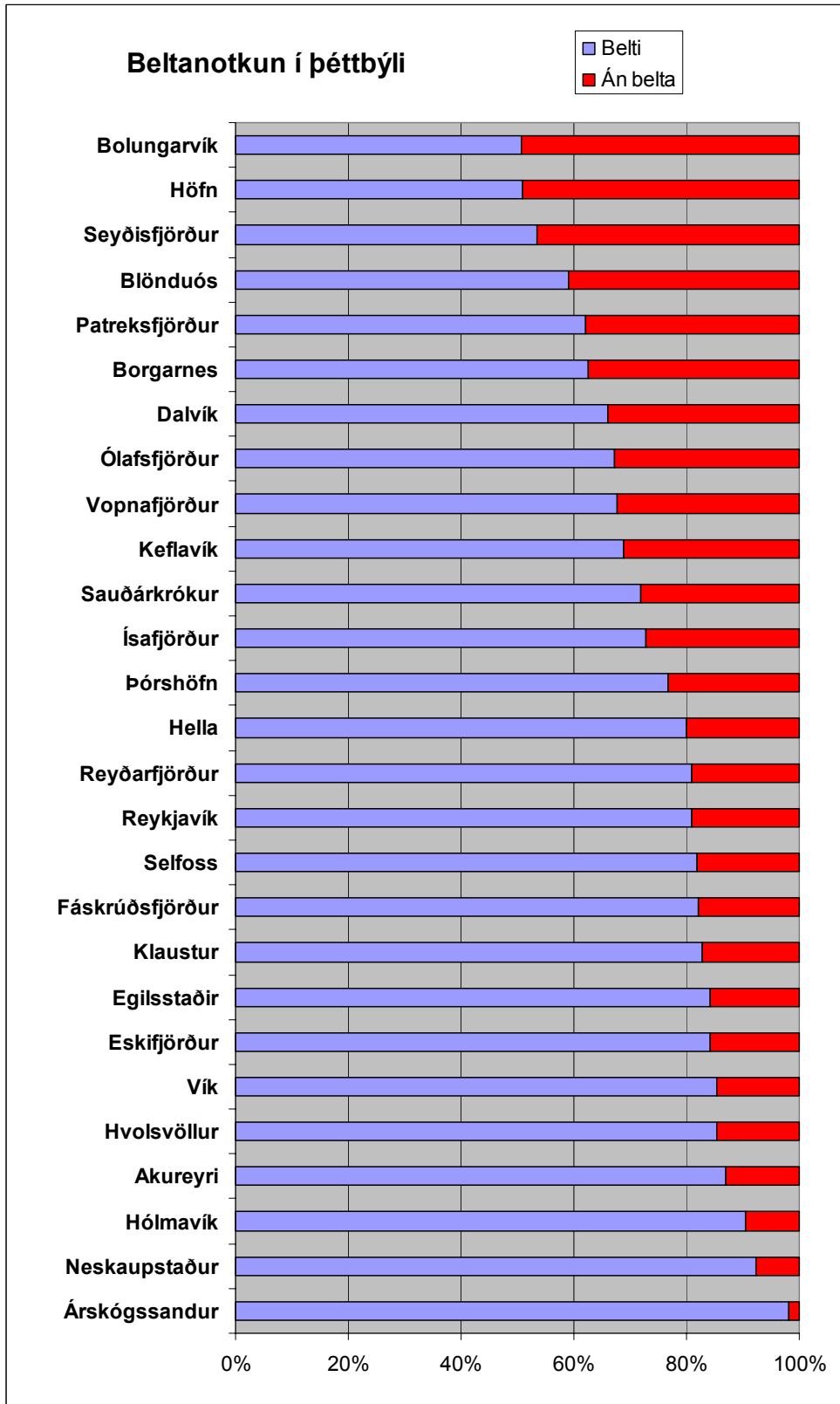
Sama má segja um bílbeltanotkun bílstjóra á einkabílum en eins og sést á meðfylgjandi töflum er allmikill munur þar á milli kynja. Konur á einkabílum voru u.þ.b. 2000 en karlar nokkuð fleiri eða u.þ.b. 4300 talsins.



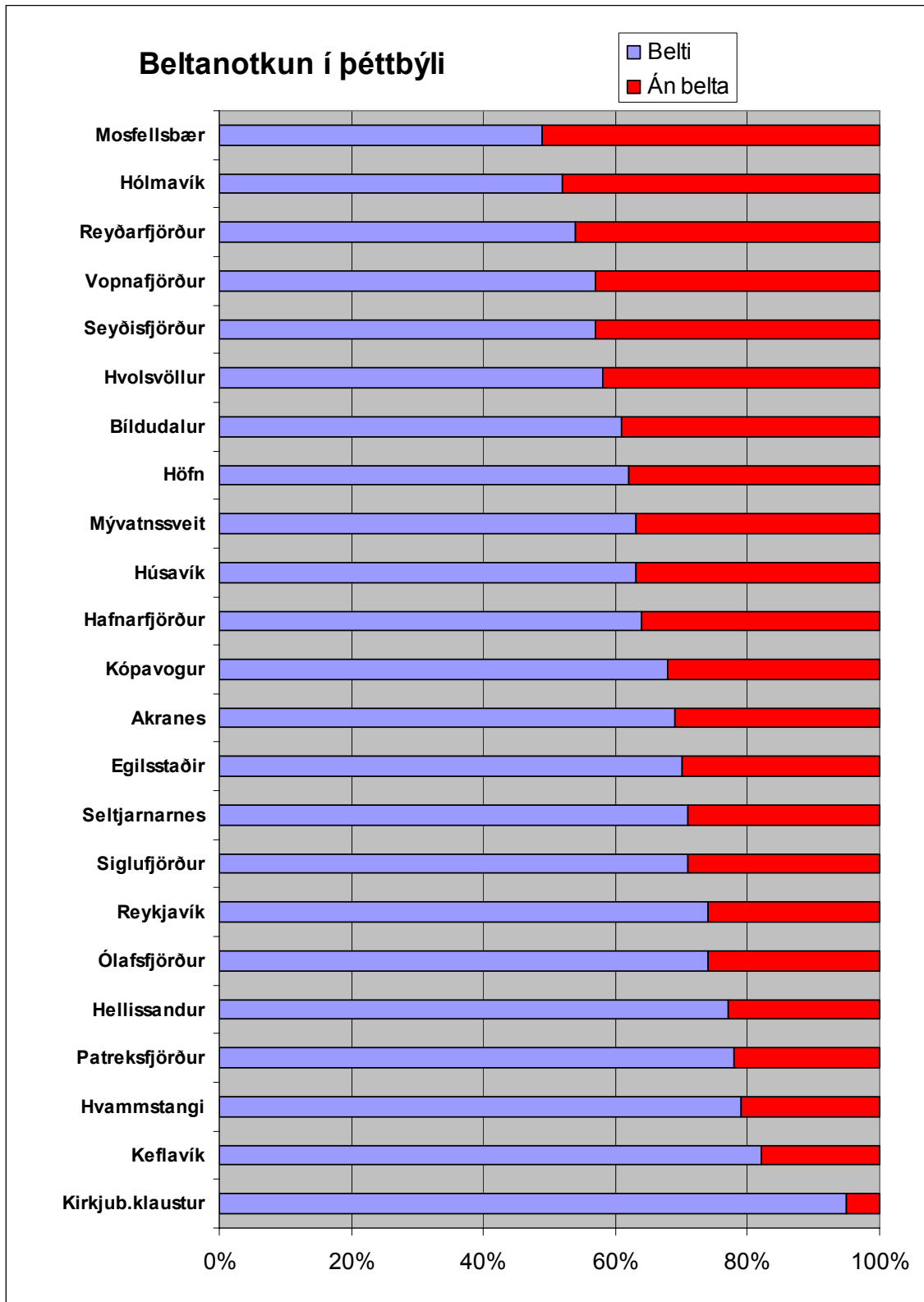
Myndir 6 og 7. Bílbeltanotkun kvenna og karla á einkabílum.

Þessar niðurstöður gefa til kynna að bílbeltanotkun í þéttbýli sé minnkandi ef miðað er við kannanir sem umferðarfulltrúar Slysavarnafélagsins Landsbjargar og Umferðarstofu gerðu árið 2003 en þær kannanir sýndu að um 80% ökumanna notuðu bílbelti en kannanir sumarsins 2004 sýna að 68% ökumanna í þéttbýli noti bílbelti, en 32% ökumanna noti þau ekki. Árið 2003 sýndu kannanir að bílbeltanotkun í þéttbýli var 51%-98% en þá var úrtakið 5.546 ökumenn. Kannanirnar sem gerðar voru á áðurnefndum hóp s.l. sumar sýna að hlutfall þeirra sem nota bílbelti er 35%-100% hjá þeim 9.982 ökumönnum sem kannaðir voru. Ekki er marktækur munur á bílbeltanotkun ökumanna á milli þeirra dagsetninga sem kannanirnar voru gerðar.

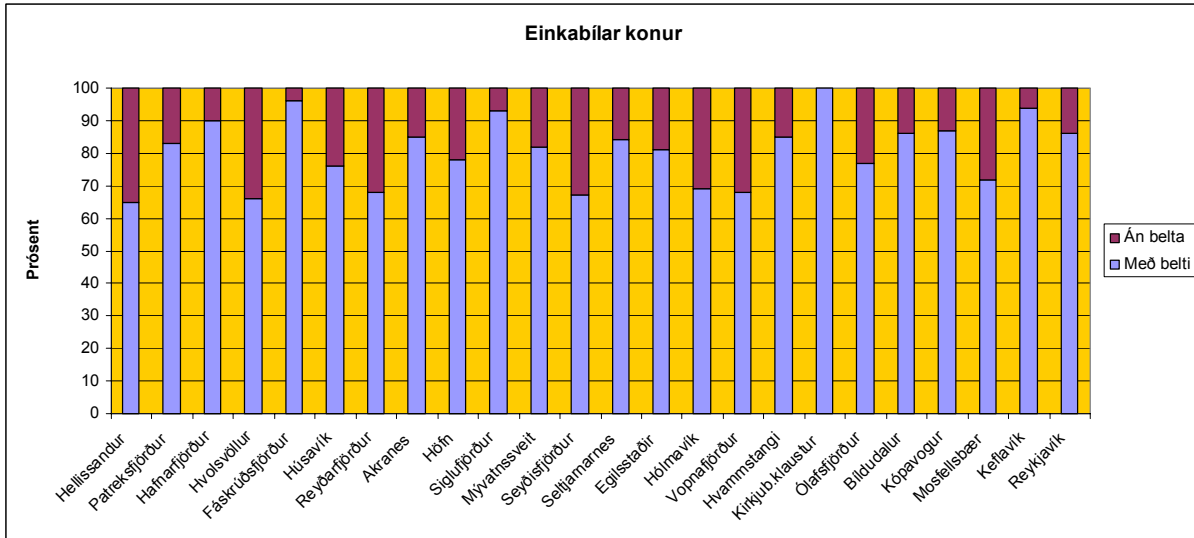
Niðurstöður kannana árið 2003 á notkun bílbelta í þéttbýli



Niðurstöður kannana árið 2004 á notkun bílbelta í þéttbýli

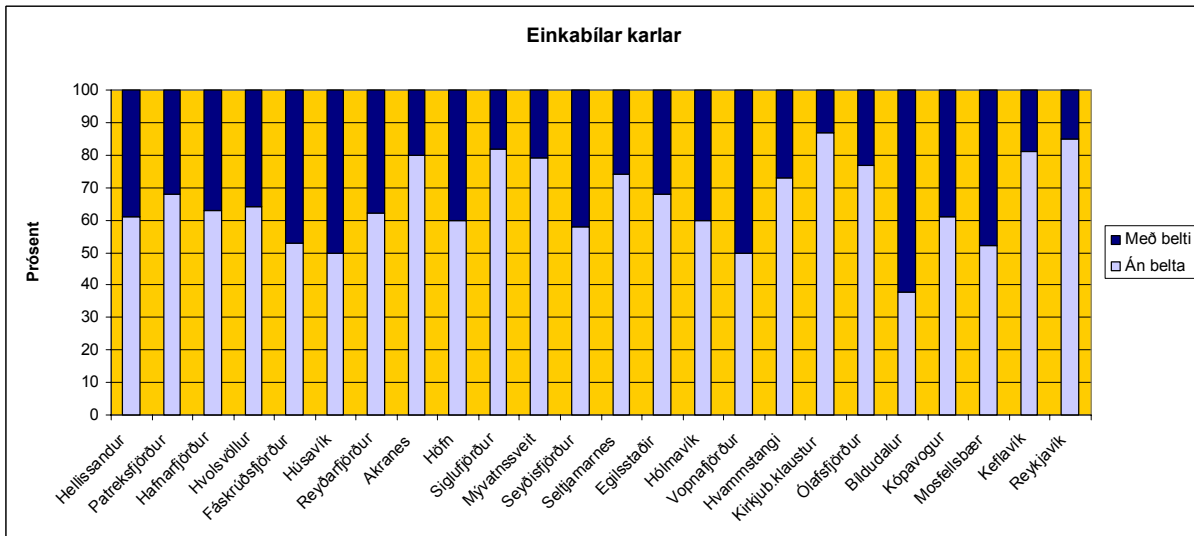


Þegar litið er á bílbeltanotkun kvenna á einkabílum má sjá að hlutfallið er lægst á minni stöðunum en þó eru það 2 minni bæjarfélög sem koma best út úr þessari könnun. Það virðist því ekki vera að bílbeltanotkunin sé endilega mest í stærstu bæjarfélögunum. Fjöldi kvenna á einkabílum var u.þ.b. 2000 konur.



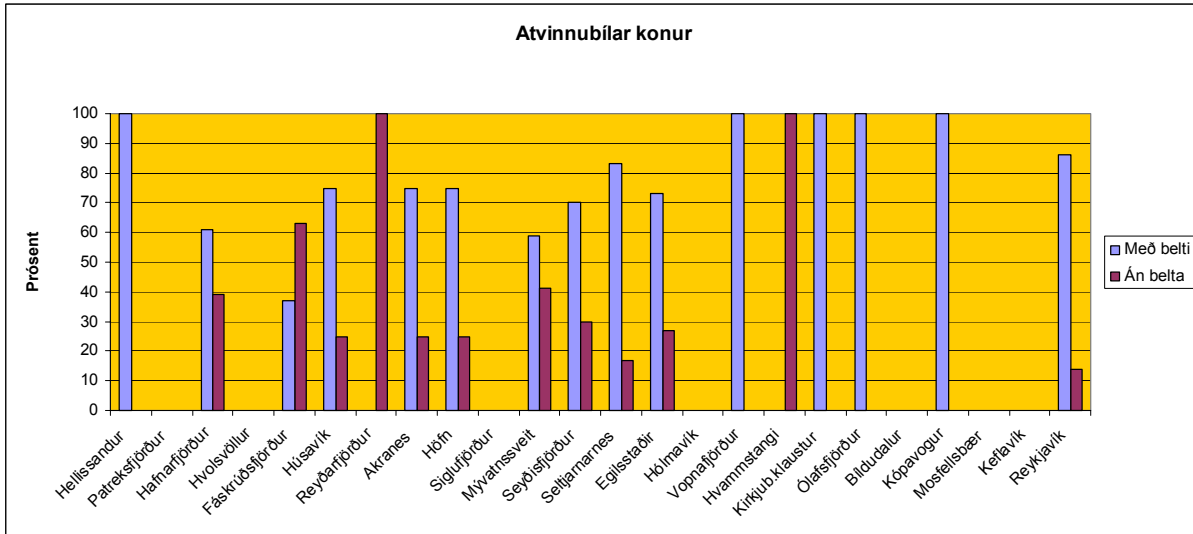
Mynd 8. Bílbeltanotkun kvenna á einkabílum á þeim stöðum sem kannanir voru gerðar.

Annað er þó hægt að segja þegar litið er á bílbeltanotkun karla á einkabílum en þar er notkunin hvað best í Reykjavík en áberandi minni á smærri stöðum út á landsbyggðinni, sú staðreynd að bílbeltanotkun á einstökum stöðum mælist undir 40% eins og sést á töflunni hér að neðan og það jafnvel ár eftir ár, vakna óneitanlega spurningar um hvað valdi þessu og hvort löggæsla á þessum stöðum sé fullnægjandi. Fjöldi karla á einkabílum var u.þ.b. 4300.



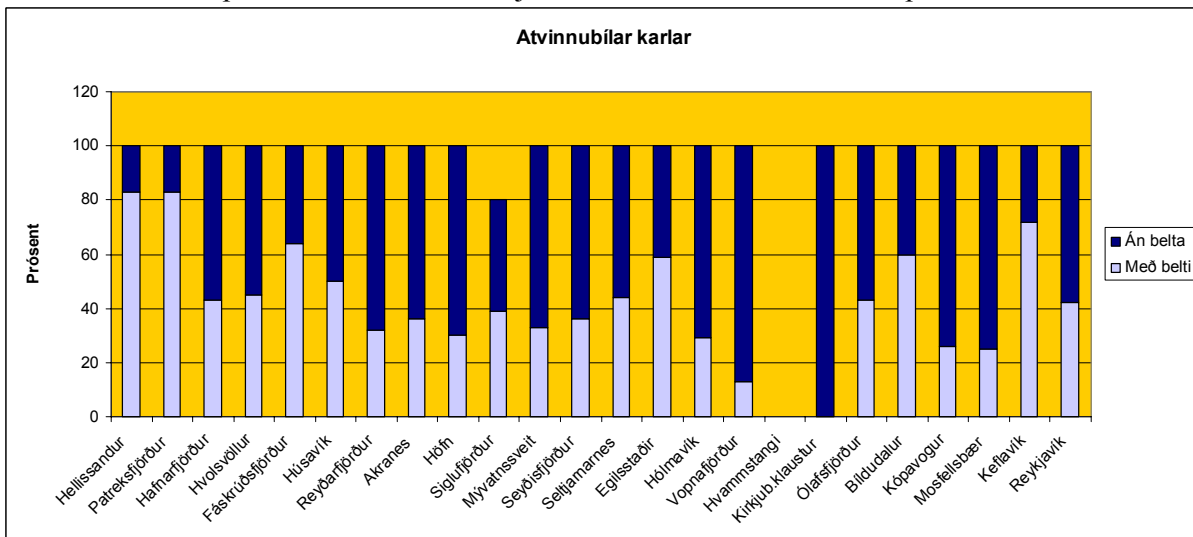
Mynd 9. Bílbeltanotkun karla á einkabílum á þeim stöðum sem kannanir voru gerðar.

Þegar horft er á bílstjóra atvinnubifreiða er það fullljóst að konur eru mun færri en karlar í þessum hópi og í sumum bæjarfélögum var engin kona á atvinnubíl. Bílbeltanotkun þessa hóps er afar misjöfn og má segja að þarna sé skammt stórra högga á milli eins sjá má á töflunni hér að neðan. Fjöldi kvenna á atvinnubílum var u.þ.b. 1000.



Mynd 10. Bílbeltanotkun kvenna á einkabílum á þeim stöðum sem kannanir voru gerðar.

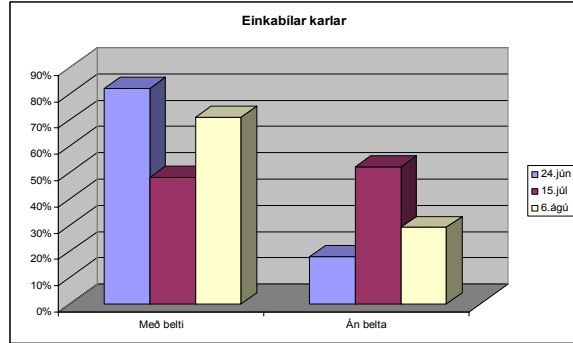
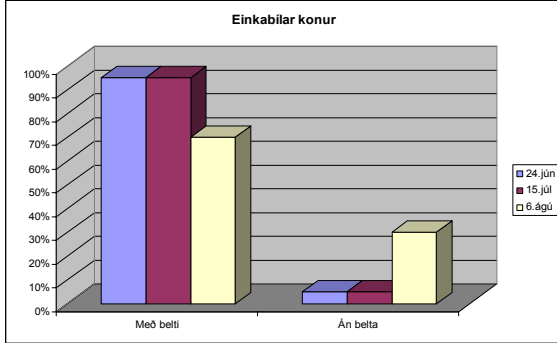
Bílbeltanotkun kvenna á atvinnubílum er þó almennt betri en hjá körlum á atvinnubílum eins og sést á töflunni hér að neðan, þó er forvitnilegt að sjá að á ákveðnum stöðum er bílbeltanotkun í þessum flokki betri en í hópi karla á einkabílum. Fjöldi karla á atvinnubílum var u.þ.b. 2500.



Mynd 11. Bílbeltanotkun karla á einkabílum á þeim stöðum sem kannanir voru gerðar.

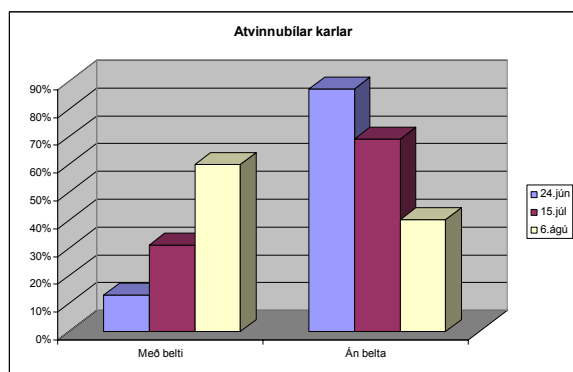
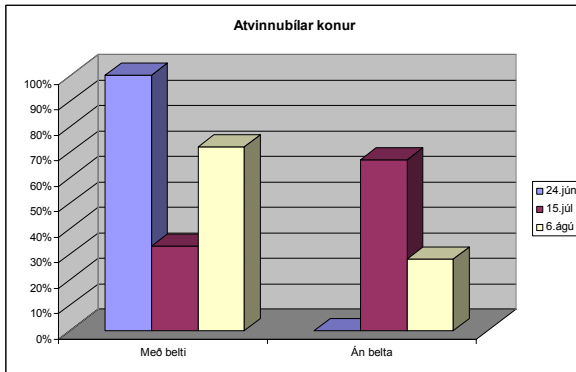
Töflurnar hér að ofan sýna landsmeðaltalið í öllum könnunum sem gerðar voru. Hér á eftir koma niðurstöður úr einstökum bæjarfélögum og sýna niðurstöður úr hverri könnun fyrir sig ásamt umfjöllun.

Hafnarfjörður



Myndir 12 og 13. Einkabílar í Hafnarfirði

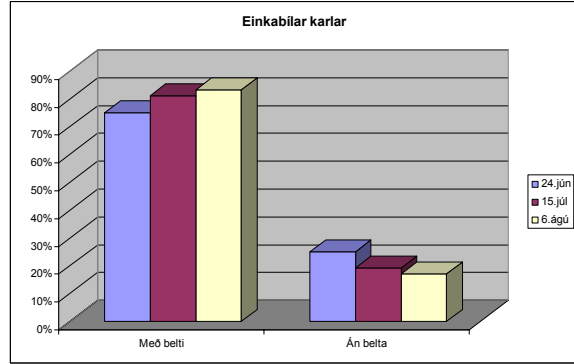
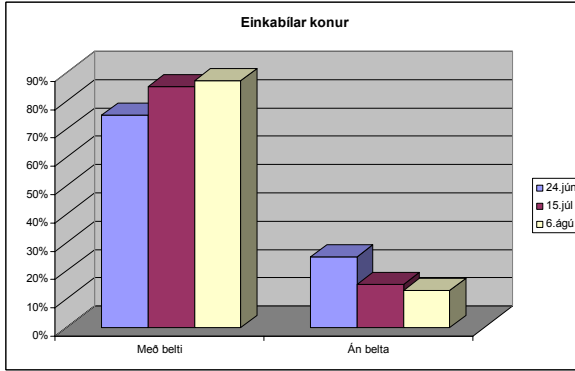
Eins og sjá má kemur könnunin í ágúst verst út í Hafnarfirði hjá konum en í júlí hjá körlum, meðaltal yfir sumarið er yfir meðallagi hjá konum miðað við þær kannanir sem gerðar hafa verið á undanförunum árum en töluvert undir meðallagi hjá körlum.



Myndir 14 og 15. Atvinnubílar í Hafnarfirði

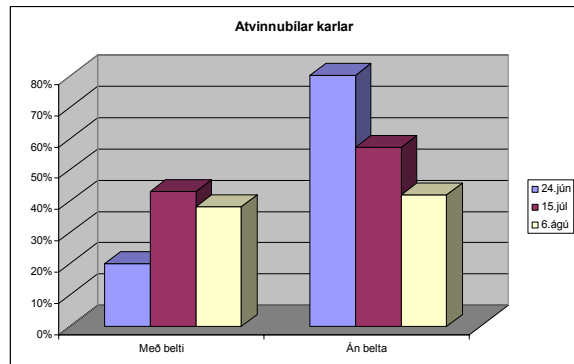
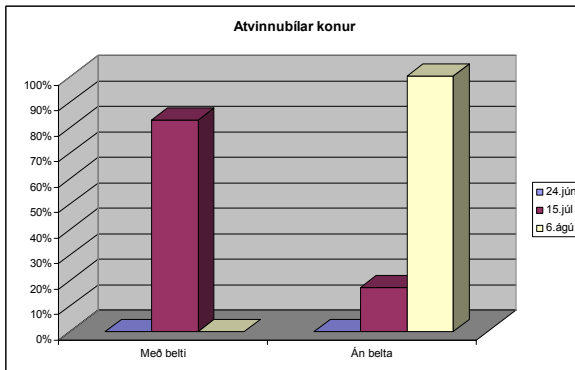
Það er ánægjulegt að sjá að 100% kvenna á atvinnubílum noti bílbelti í júní í Hafnarfirði en hvers vegna breytingar á milli mánaða eru eins miklar og könnunin leiðir í ljós er erfitt að segja til um og er að mati undirritaðs frekara rannsóknarefni. Karlarnir virðast þó bæta sig milli mánaða sem er afar gott.

Reykjahlíð Mývatnssveit



Myndir 16 og 17. Einkabílar í Mývatnssveit

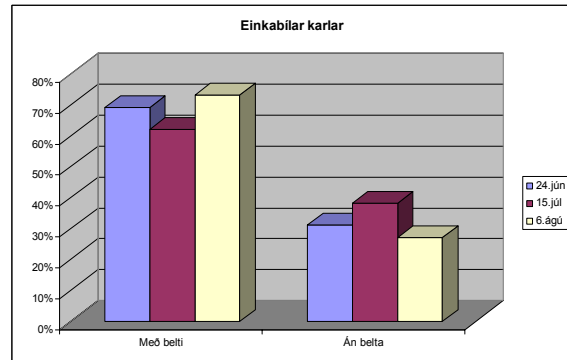
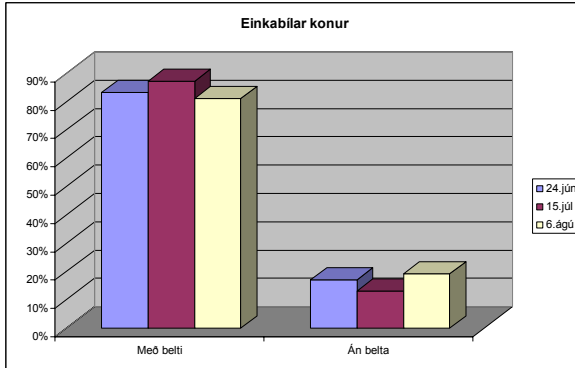
Bílbeltanotkun í Mývatnssveit virðist nálægt meðallagi og nokkuð jöfn hjá báðum hópum, gera má ráð fyrir að þarna sé nokkur hluti úrtaksins erlendir ferðamenn og lítur út fyrir að bílbeltanotkun þeirra sé á svipuðu róli og hjá Íslendingum.



Myndir 18 og 19. Atvinnubílar í Mývatnssveit

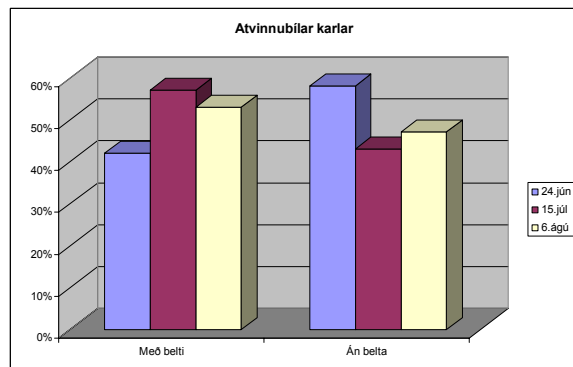
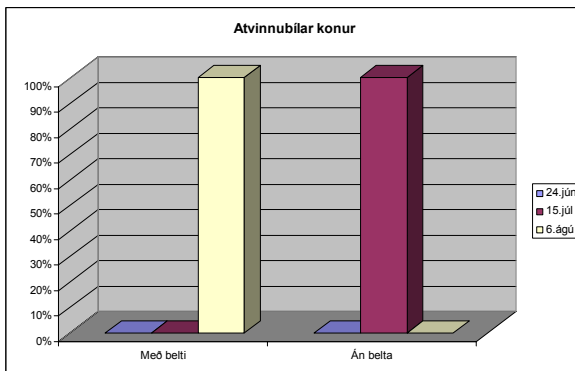
Fáar konur voru í úrtakinu í Mývatnssveit í þessum flokki eða u.þ.b. 5 að meðaltali sem útskýra kannski öfgarnar á milli mánaða hjá þeim. Karlarirnir byrja ekki vel en bæta sig þó þegar líður á sumarið.

Patreksfjörður



Myndir 20 og 21. Einkabílar á Patreksfirði

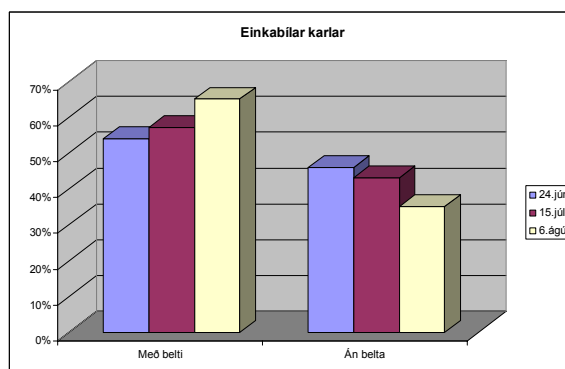
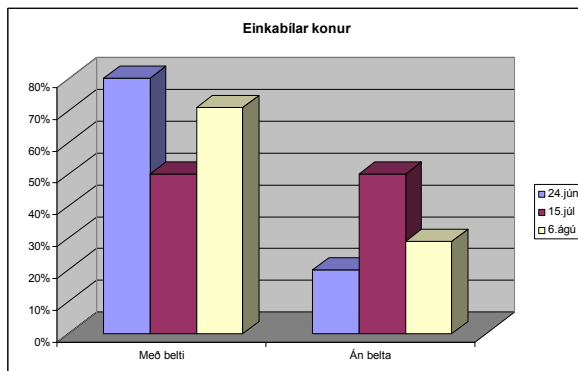
Bílbeltanotkun kvenna á einkabílum á Patreksfirði virðist nokkuð jöfn og yfir meðallagi. Karlarnir mega þó heldur bæta sig.



Myndir 22 og 23. Atvinnubílar á Patreksfirði

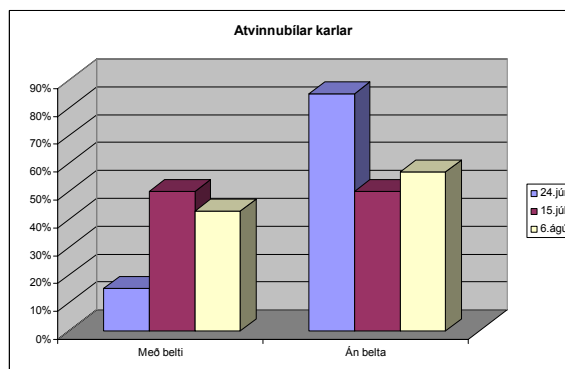
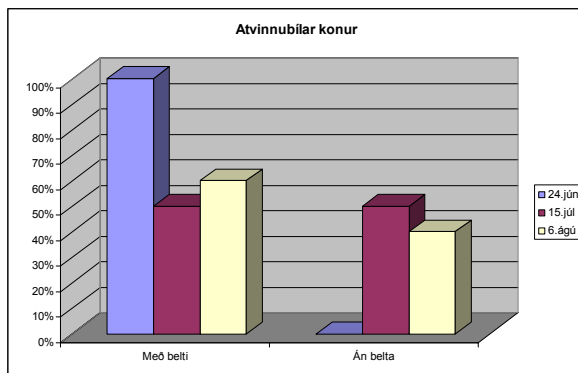
Fáar konur voru í úrtakinu í þessum flokki eins og sjá má á töflunni hér að ofan og of fáar til þess að segja megi að niðurstaðan sé marktæk. Um 50% karla á atvinnubílum á Patreksfirði virðast nota bílbeltin að jafnaði.

Seyðisfjörður



Myndir 24 og 25. Einkabílar á Seyðisfirði

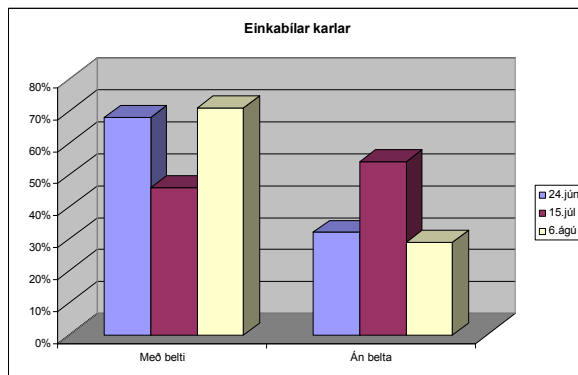
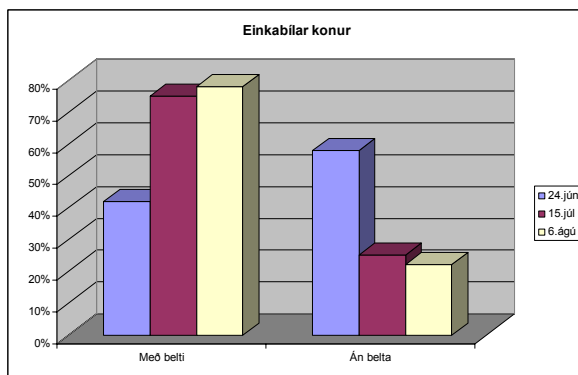
Miðað við fyrri kannanir sem gerðar hafa verið í gegnum tíðina virðist bílbeltanotkun á Seyðisfirði batna til muna hjá bílstjórum á einkabílum, síðasti dagurinn sem könnun þessi var gerð (6. ágúst) var ferjudagur og töluvert um erlenda ferðamenn í úrtakinu.



Myndir 26 og 27. Atvinnubílar á Seyðisfirði

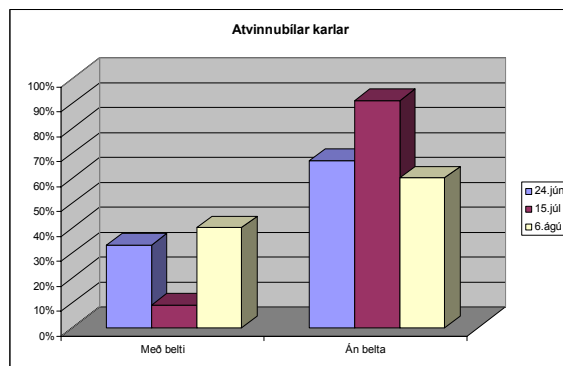
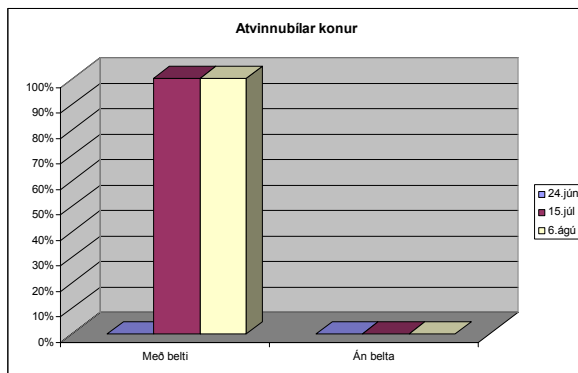
Eins og á fleiri minni stöðum úti á landsbyggðinni voru ekki margar konur á atvinnubílum á Seyðisfirði en þær standa sig betur en karlar eins og töflurnar sýna.

Hellissandur



Myndir 28 og 29. Einkabílar á Hellissandi

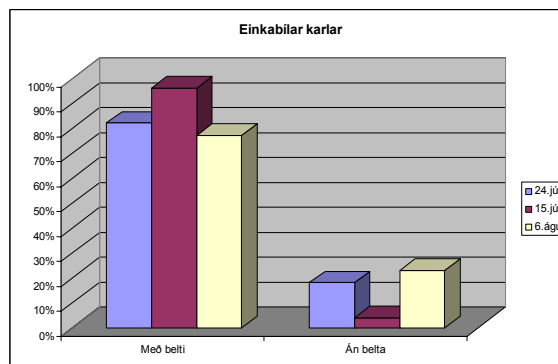
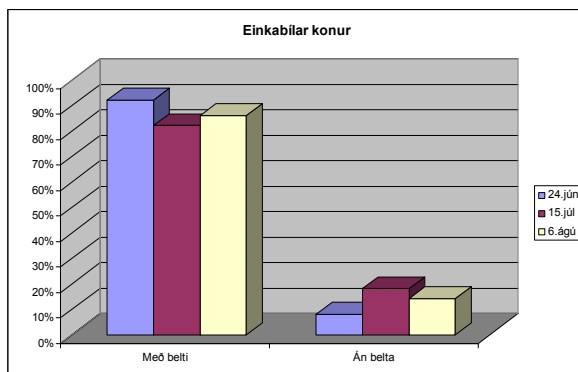
Bílbeltanotkun í þessum flokki á Hellissandi er nokkuð undir meðallagi miðað við þessar kannanir þó konurnar nái að skriða yfir 80% í ágúst. Karlarnir virðast nota bílbeltin minna á Hellissandi líkt og á flestum stöðum.



Myndir 30 og 31. Atvinnubílar á Hellissandi

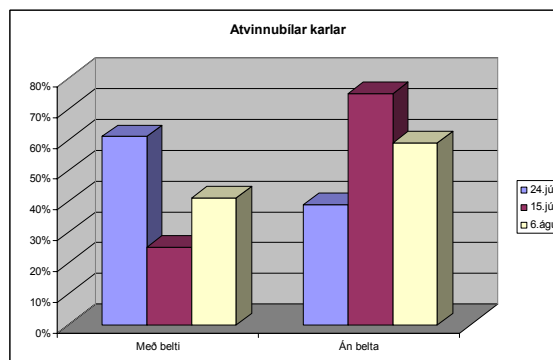
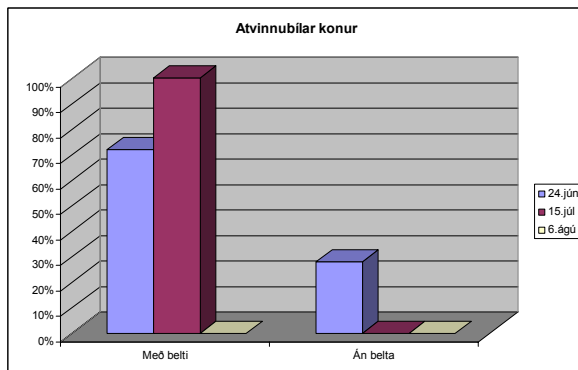
Innan við 5 konur að meðaltali voru í flokki atvinnubílstjóraá Hellissandi en gleðilegt að sjá að þær voru þó allar í bílbeltum. Niðurstaðan getur því ekki talist marktæk hjá konum á atvinnubílum á Hellissandi. Karlar í flokki atvinnubílstjóra á Hellissandi nota bílbeltin greinilega ekki mikið og er meðaltalið með því lægra sem sést í niðurstöðum þessara kannana.

Reykjavík



Myndir 32 og 33. Einkabílar í Reykjavík

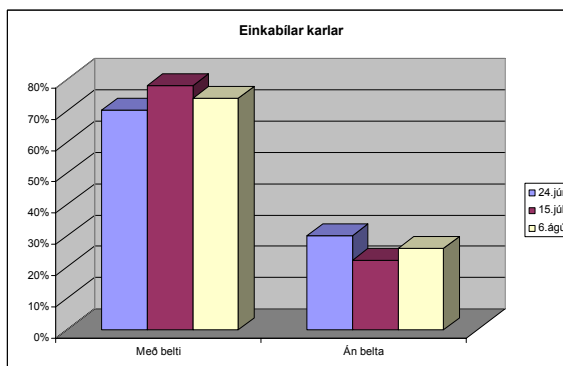
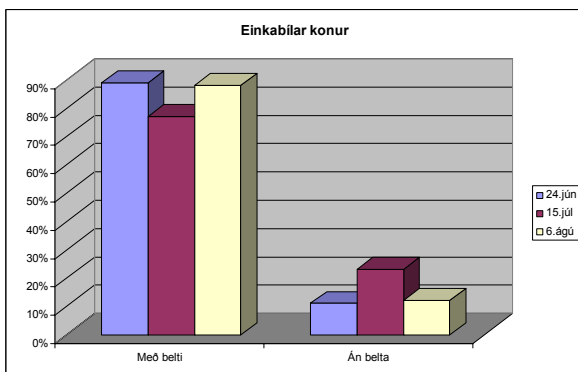
Bílbeltanotkun í Reykjavík virðist almennt vera um eða yfir meðaltali hjá báðum kynjum í þessum flokki, kannanirnar í Reykjavík voru gerðar á tveimur stöðum samtímis, við Stekkjarbakka og við Breiðholtsbraut.



Myndir 34 og 35. Atvinnubílar í Reykjavík

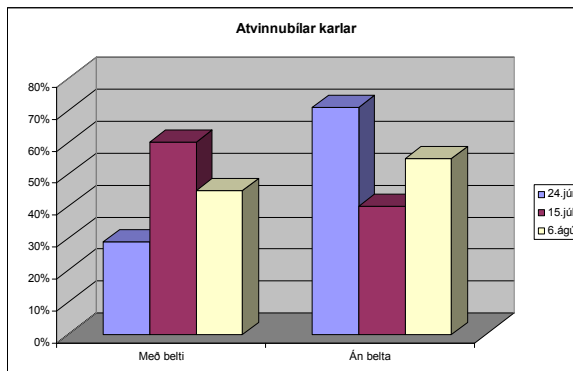
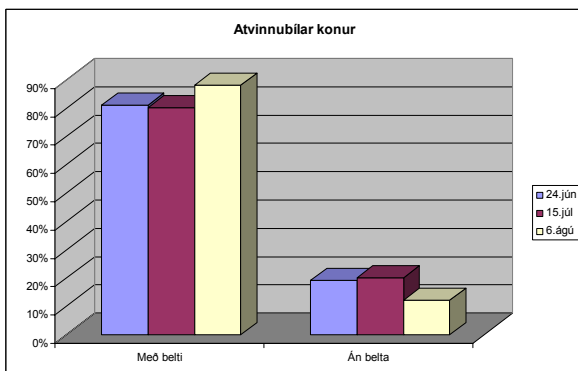
Konur á atvinnubílum í Reykjavík nota bílbelti greinilega mun meira en karlar í sama flokki, þessar niðurstöður eru mjög svipaðar og á öðrum stöðum sem kannanirnar voru gerðar á meðal kvenna. Karlar í þessum flokki í Reykjavík nota bílbelti ekki mikið eins og niðurstöðurnar sýna.

Seltjarnarnes



Myndir 36 og 37. Einkabilar á Seltjarnarnesi

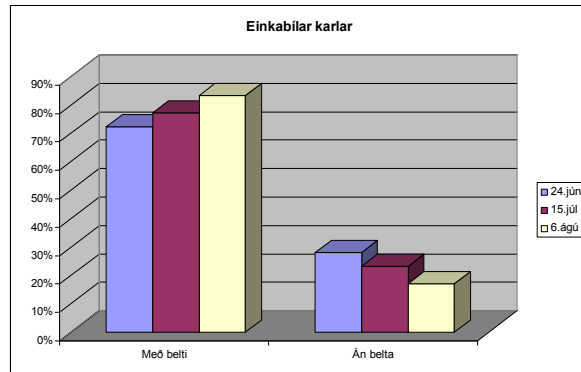
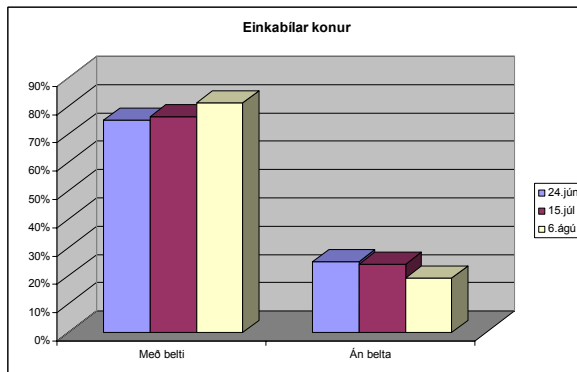
Bílbeltanotkun ökumanna einkabíla virðist almennt vera nokkuð góð á Seltjarnarnesi eða um og yfir meðaltal miðað við eldri kannanir, þeir sem kannanirnar gerðu á Seltjarnarnesi höfðu orð á því að töluvert mikið væri um að ökumenn væru að tala í síma án handfrjáls búnaðar og með einni könnuninni fylgdi þessi athugasemd ”Í einu tilfalli var viðkomandi ekki í belt, var að tala í símann, taka beygju og skipta um gír. Að auki var hún með barn í aftursætinu og var það ekki í bílbelti.”



Myndir 38 og 39. Atvinnubílar á Seltjarnarnesi

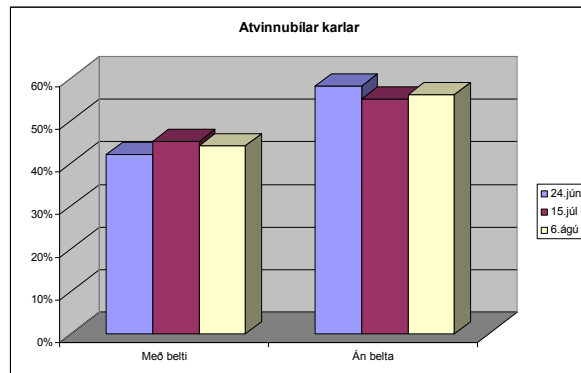
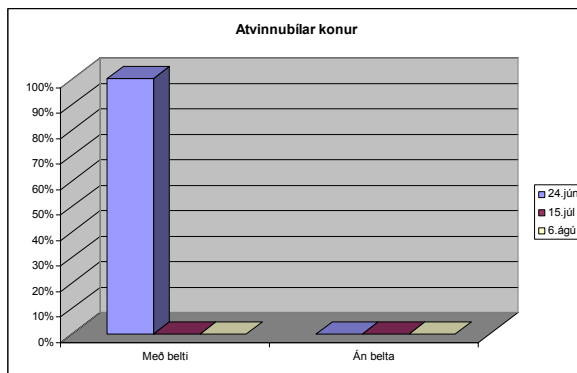
Konur á atvinnubílum á Seltjarnarnesi eru duglegar að nota bílbelti miðað við þessar kannanir en erfitt er að segja það sama um karlana.

Ólafsfjörður



Myndir 40 og 41. Einkabilar á Ólafsfirði

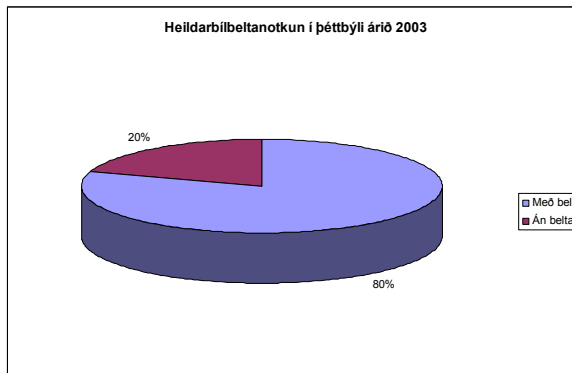
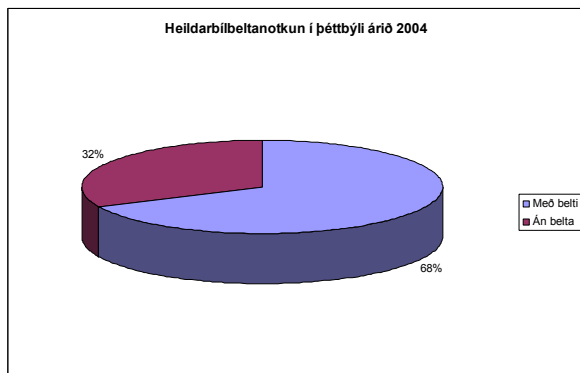
Eins og töflurnar gefa til kynna er bílbeltanotkun bílstjóra á einkabílum á Ólafsfirði nálægt meðaltali miðað við fyrri kannanir og varla hægt að segja að það sé marktækur munur á milli kynja né heldur á milli kannana.



Myndir 42 og 43. Atvinnubílar á Ólafsfirði

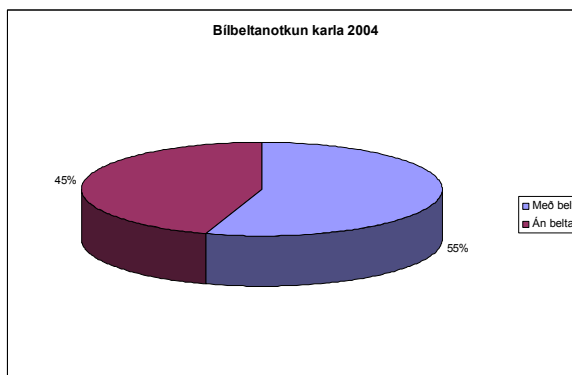
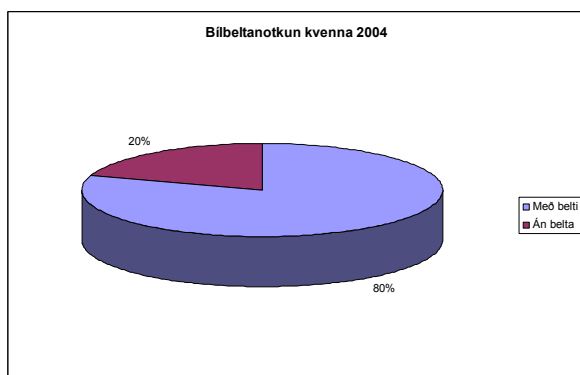
Eins og á mörgum minni stöðunum voru konur á atvinnubílum of fáar til þess að niðurstaðan geti talist marktæk eða undir 5 að meðaltali. Á meðal karla er bílbeltanotkunin undir 50% í öllum könnunum og nokkuð jöfn á milli kannana.

Ef allar kannanirnar eru teknar saman og meðaltal þeirra reiknað kemur í ljós að meðal bílbeltanotkun á þeim 24 stöðum sem kannanirnar er 68% sem er talsvert lægra hlutfall frá því árið 2003 en þá var hlutfall þeirra sem notuðu bílbelti 80% eins og áður hefur komið fram.



Myndir 44 og 45. Heildarbílbeltanotkun landsmanna í þéttbýli (árið 2004 til vinstri og árið 2003 til hægri)

Hverjar eru ástæður þess að bílbeltanotkun fer minnkandi er erfitt að segja til um, það er þó fulljóst að ökumenn atvinnubifreiða draga meðaltalið verulega niður ásamt því að karlpeningurinn má taka sig verulega á hvað varðar bílbeltanotkun, hvort sem um er að ræða einka - eða atvinnubifreiðar. Ef tekið er saman meðaltals bílbeltanotkun kynjanna óháð því um hvorn flokkinn ræðir er niðurstaðan eftirfarandi.



Myndir 46 og 47. Bílbeltanotkun kvenna og karla árið 2004 óháð því hvort um einka- eða atvinnubifreiðar er að ræða.

Munurinn er eins og sést gríðarlega mikill á milli kynja og vekur það óneitanlega upp spurningar hvað veldur, það er líklega efni í aðra rannsókn og áhugavert að velta fyrir sér hvernig kanna má hverjar ástæðurnar fyrir þessum mikla mun eru.

Lokaorð

Kannanir þessar gefa nokkuð góða mynd af raunverulegri bílbeltanotkun ökumanna í þéttbýli síðastliðið sumar. Miðað við þessar niðurstöður hefur dregið úr bílbeltanotkun ökumanna ef miðað er við eldri kannanir og ljóst er að efla þarf forvarnir í þessu sambandi, sérstaklega hjá karlmönnum og atvinnubílstjórum. Rétt er þó að benda á að bílbeltanotkun ökumanna í dreifbýli virðist vera mun betri en í þéttbýli en samkvæmt niðurstöðum kannana sem umferðarfulltrúarnir gerðu sumarið 2003 á notkun bílbelta úti á þjóðvegum landsins notuðu 92% ökumanna bílbelti. Í framhaldi af þessum niðurstöðum hefur undirritaður tekið ákvörðun um að setja saman stuttan spurningalista og leita til nokkurra fyrirtækja sem gera út atvinnubíla og leggja spurningarnar fyrir bílstjóra þeirra. Með þeim hætti verður vonandi hægt að átta sig svolítið betur á hvaða ástæður liggja að baki þess að atvinnubílstjórar nota beltin ekki meira en raun ber vitni og hvort skoðanir þeirra séu misjafnar eftir starfsreynslu eða eðli starfa þeirra. Eitt af þeim atriðum sem þeir sem kannanirnar gerðu eru sammála um er að sýnileg löggæsla skilar sér í aukinni notkun bílbelta og er hægt að nefna eitt dæmi um stað þar sem gerð hafði verið könnun fyrr í vor og kom illa út. Lögregla var látin vita af niðurstöðunum og með hvatningu um að taka á málunum mátti sjá verulega breytingu til batnaðar hvað bílbeltanotkun varðar. Það er því samdóma álit þeirra sem að þessum könnunum stóðu að efla þarf forvarnir á þessu sviði hjá öllum hópum ökumanna og fá alla til að spenna á sig bílbeltin, ekki vegna þess að það er í lögum, heldur vegna þess að það er einfaldlega eðlilegt að nota þann öryggisbúnað sem okkur er gert kleift að nota til að vernda okkur og okkar nánustu á jafn þægilegan hátt og við getum gert með bílbeltunum.

Slysavarnafélagið Landsbjörg þakkar Rannsóknarráði umferðaröryggismála fyrir veittan styrk til verkefnisins.

Kjartan Benediktsson

Umferðarfulltrúi Slysavarnafélagsins Landsbjargar og Umferðarstofu.

