



MANNVIT

Hjóla- og göngustígar á Suðurlandi

FRUMATHUGUN

Rannsóknarverkefni styrkt af Vegagerðinni 2021

VALDIMAR JÓNSSON

MAÍ 2022



Efnisyfirlit

1. Inngangur og hugmyndafræði að stígakerfi, frumathugun (Concept Study)	1
2. Hugmyndafræði	2
2.1 Skilgreining á lykilstöðum	3
2.2 Tengingar lykilstaða.....	3
2.3 Fyrstu tillögur að hjólaleiðum	4
2.4 Tegundir gerðir (stíga)	8
3. Kostnaðarmat á leiðum	10
4. Ávinningur / Þjónusta / Framtíðin	10
5. Hver eru næstu skref?	10
6. Lokaorð	11
7. Viðaukar	12
7.1 Viðauki A - Lykilstaðir	12
7.2 Viðauki B – Mat á kostnaði	13
7.3 Kort af stígum í A3.....	14

1. Inngangur og hugmyndafræði að stígakerfi, frumathugun (Concept Study)

Hjólreiðar hafa á liðnum árum verið að ryðja sér til rúms í íslensku samfélagi. Það er varla til sú fjölskylda þar sem allir eða flestir í fjölskyldunni eiga hjól, eitt eða jafnvel fleiri. Fjölskyldur hjóla saman og njóta útiveru. Hjólreiðar eru lífstíll. Hjólreiðahópar eru stofnaðir innan fyrirtækja, íþróttafélaga og vinahópa.

Að fara út að ganga og hreyfa sig er orðinn hluti af daglegu lífi nánast allra Íslendinga og alla daga má sjá fólk í göngutúr. Hjólastígar eru byggðir innan sveitarfélaga sem aldrei fyrr til að mæta eftirspurn. Á höfuðborgarsvæðinu hafa verið byggðir upp fjöldi stíga sem hægt er að ganga eða hjóla og njóta útiveru og hreyfingar.

Ég undirritaður, Valdimar Jónsson, er sumarbústaðaeigandi í Reykjanesi í Grímsnesi. Ég starfa sem verkfræðingur hjá Mannviti. Ég hef í nokkur ár við dvöl mína í sveitinni verið að velta því fyrir mér hvað Suðurlandið gæti verið frábær vettvangur fyrir hjóla- og mögulega göngustíga og þá helst ef hægt væri að leggja þá utan þjóðvega/vegakerfisins í dreifbýli. Hjólastígar gætu verið góð viðbót í samgöngukerfi í sveitarfélögunum þ.a. heimamenn, sumarbústaðaeigendur, ferðamenn og aðrir geti notið fallegs umhverfis sunnlenskra sveita. Í dag er erfitt að komast á milli staða á Suðurlandi nema keyrandi, og menn ganga ekki svo glatt á milli staða, hvað þá að hjóla. Það er allavega mín upplifun að möguleikar til hjólreiða eru takmarkaðar.

Ég sótti um styrk í fyrra (2021) úr Rannsóknarsjóð Vegagerðarinnar til verkefnis sem ég skilgreindi á eftirfarandi hátt:

„Verkefnið gengur út á að yfirfara og greina mögulegar hjólaleiðir/gönguleiðir á Suðurlandi. Mögulegar hjólaleiðir yrðu sem mest utan þjóðvega og myndu tengja saman lykilstaði. Verkefnið gengur út á að skilgreina lykilstaði og leiðir á milli þeirra. Upprunalega lagði ég upp með því að yfirfara landakort, lóðarmörk, loftmyndir og önnur þau gögn sem gætu nýst við greiningu þess.“

Slík vinna er nauðsynleg á ákveðnum tímamarki í verkinu en ekki í frumathugun, að mínu mati. Niðurstaða þessa hluta verkefnisins verður því tillaga að lista yfir lykilstaði og mögulegar staðsetningar/lega stíga á milli þessara staða.“

Í stuttu máli þá fékk ég styrk úr sjóðnum í verkefnið í fyrra og á að skila greinargerð í byrjun næsta mánaðar. Ég var við umsókn mína ekki búinn að ákveða umfang verkefnisins landfræðilega, þ.e. hvaða sveitarfélög (svæði) ég hefði undir, en ákvað að hafa Grímsnes- og Grafningshrepp sem grunn í fyrstu atlögu en tengja Bláskógabyggð, Hrunamannahrepp og Skeiða og Gnúpverjahrepp við kerfið, og fleiri síðar.

Ef til vill hefði verið betra að hafa minna landssvæði undir en í sjálfu sér skiptir það ekki öllu máli, þar sem ég er aðallega að koma á framfæri hugmyndafræði („concept“). Í þessu verkefni er um frumathugun að ræða, með kostnaðarlíkani þar sem hægt er að reikna út áætlaðan kostnað við leiðir á milli staða miðað við ákveðna tegund stíga, en nokkrar tegundir eru útlistaðar í verkefninu.

Ljóst er að verkefnið hlýtur ekki brautargengi nema forsvarsmönnum viðkomandi sveitarfélaga lítist vel á og vilji taka þátt í að móta og skilgreina verkefnið til framtíðar. Í næsta fasa, ef verkefnið hlýtur brautargengi, verður farið í að kanna vilja landeiganda og skoða mögulega legu stíga í landi, yfirfara skipulagsmál og leita eftir víðtækri samvinnu um verkefnið, en eðlilegt verður að teljast að hér sé um langtímaverkefni að ræða.

Það væri gleðiefni ef sveitarfélög á Suðurlandi yrðu í fararbroddi á landinu við gerð slíkra stíga eins og hér er gerð tillaga um, en í dag er lagning stígs á milli Selfoss og Eyrarbakka / Stokkseyri í fullum gangi. Það er annmarki á þeirri framkvæmd að mínu mati að stígurinn fylgir þjóðveginum en ég mundi vilja sjá stíga lagða utan þjóðvega, verði því við komið. Í mörgum tilvikum er það ekki mögulegt og þá er það bara þannig.

Mikil gróska er í hjólreiðum í borgum og bæjum, og erlendis er víða hægt að hjóla á þar til gerðum hjólastígum, utan þjóðvega og vegakerfisins og eru skipulagðir hjólatúrar fyrir hjólreiðafólk afar vinsælir í vaxandi ferðamennsku. Því ekki á Íslandi? Því ekki á Suðurlandi þar sem land er tiltölulega flatt og hentar því vel, auk þess sem margt ber þar fyrir augu utan þjóðvega, sem almenningur nær aldrei að sjá.

2. Hugmyndafræði

Skilgreining

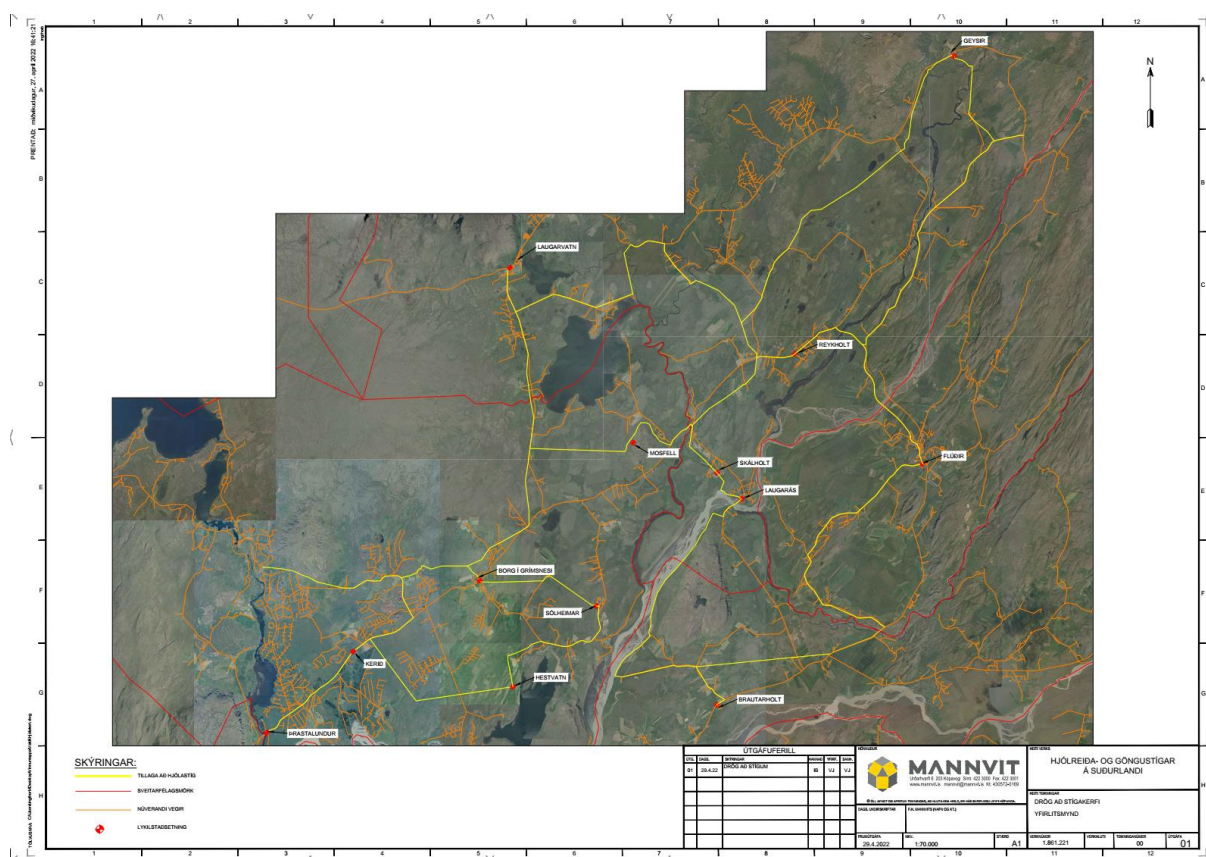
Verkefnið er sett upp á einfaldan hátt. Skilgreina þarf lykilstaði og leiðir á milli þeirra. Lykilstaðir eru tengdir saman með stígum sem mynda hringleiðir, bæði styttri og lengri leiðir. Með þetta í huga gerði ég heiðarlega tilraun til að skoða, yfirfara og kanna hvar mögulega væri hægt að setja niður hjólaleiðir/gönguleiðir utan þjóðvega í fjórum sveitarfélögum á Suðurlandi. Það er ekki auðvelt, afar tímafrekt og háð ýmsum þáttum, t.d. því hvort leyfi fáist til að fara yfir eignarlönd. Í þessu verkefni (fasa 1) verður því eingöngu um frumathugun að ræða. Skilgreindir eru nokkrir lykilstaðir og settar fram mögulegar tengingar á milli þeirra.

Samráð

Ekki verður í þessum fasa farið út í að ræða við landeigendur, rýna í legu stíga í landslagi, eða farið í vinnu sem kallar á breytingar á deiliskipulagi og aðalskipulagi sveitarfélaga. Slík vinna verður nauðsynleg í næsta fasa verkefnisins, hljóti það brautargengi hjá sveitarfélögunum. Hér er því fyrst og fremst lögð til hugmyndafræði (frumathugun) ásamt tillögum að stígagerðum og grófu kostnaðarmati við framkvæmdir við stígagerðina.

Afurð

Við vinnu verkefnisins voru kortavefir skoðaðir, sérstaklega vefur SASS, ekið var um sveitirnar, og rætt við fólk og önnur þau gögn yfirfarin sem gætu nýst við þessa vinnu. Niðurstaða og afurðir verkefnisins eru kort með mögulegum hjólastígaleiðum þar sem merktir eru inn lykilstaðir og settar inn gróft mögulegar staðsetningar stíga til að tengja þá saman.



Kort 1: Frumtillaga af hjólastígagerð á Suðurlandi

2.1 Skilgreining á lykilstöðum

Skilgreindur lykilstaður skal tengjast hringleið eða legg. Í fyrsta fasa legg ég fram mínar tillögur að lykilstöðum og tengingum fyrir þá staði. Komi sveitarfélögin að borðinu í fasa 2 þá yrði eitt fyrsta verkefnið að yfirfara lista yfir lykilstaði og koma sjónarmiðum viðkomandi sveitarfélags og hagsmunaaðila að. Niðurstaða og afurð yrði ný útgáfa af listanum og þá vinna við að koma viðkomandi stöðum inn í kerfið.

Í **Viðauka A** eru listaðir upp þeir staðir sem skilgreinast sem lykilstaðir í frumhönnun þessari.

2.2 Tengingar lykilstaða

Landslag

Tengingar lykilstaða er flókið mál þar sem taka þarf tillit til margra breyta sem hafa áhrif á legu og í raun möguleika á að komast með stíga í gegnum lóðir og landslag. Á meðal breyta eru ár og lækir, hólur og hæðir, móar og melar, alls konar jarðvegur, girðingar, skurðir, skipulögð sumarþústaðasvæði, o.s.frv.

Landeigendur

Viðhorf landeigenda munu hafa mikil áhrif á möguleika á lagningu stíga, en væntanlega verða mismunandi skoðanir og þá sérstaklega hvort aðilar munu sjá einhvern hag í lagningu stíga í sínu landi. Séu landeigendur í ferðþjónustu má leiða líkum að því að meiri vilji sé til þess að tengjast stígakerfinu heldur en þeir sem sjá sér engan hag og ef til vill sjá stígagerð allt til foráttu.

Skipulagsmál

Skipulagsmálin og allt ferlið í kringum þau þarf að skoða í næsta fasa. Stígar þurfa að fara á aðalskipulag viðkomandi hrepps, og svo einnig á deiliskipulag. Þessi mál taka tíma svo það sé fært til bókar.

2.3 Fyrstu tillögur að hjólaleiðum

Hér að neðan er rætt um fyrstu tillögur en hagsmunaaðilar munu svo í framhaldi koma með nýjar tillögur og breytingartillögur.

Í kortunum sem hér koma á eftir er sýnd gróft lega að mögulegum hjólastígaleiðum. Hér eru nefndar þær helstu og lengd þeirra:

LYKILSTAÐUR	VEGALENGDIR
Prastalundur - Kerið	5.700 m
Kerið – Hestvatn	10.000 m
Hestvatn – Sólheimar	8.000 m
Borg – Sólheimar	6.300 m
Kerið – Búrfell	12.000 m
Borg – Laugarvatn	16.500 m
Laugarvatn – Reykholt	20.000 m
Laugarvatn – Geysir	33.000 m
Geysir – Flúðir	25.000 m
Geysir – Reykholt	22.000 m
Flúðir - Brautarholt	23.500 m
Brautarholt – Laugarás	18.000 m
Borg - Mosfell	15.000 m

Tafla 1: Vegalengdir á milli lykilstaða

Reiðstígar eru við Biskupstungnabraut frá Öndverðarnesi að Geysi á löngum köflum. Allur Sólheimahringurinn er með reiðstíg svo að dæmi séu tekin um reiðstíga, en þeir eru oft lagðir með grús eða rauðamöl og liggja samsíða og þétt upp við vegi. Þetta er að mínu mati ekki aðlaðandi lagning stíga en hefur verið framkvæmt í töluverðu mæli, og þá væntanlega vegna þess að Vegagerðin tekur þátt í kostnaði við slíka stígagerð um 50%. Ljóst er þó að nýir stígar þurfa að fylgja vegum að brúm, en á svæðinu er nokkuð um stórflyjót og ár þar sem einungis er hægt að fara yfir á þessum tilteknu brúm.



Mynd 1: Reiðstígur á Sólheimahringnum

Stígar verði hugsaðir sem hringleiðir, verði því við komið og verði annaðhvort malbikaðir eða með mulning sem yfirlag. Kostnaður verður reiknaður miðað við tvær (2) breiddir, 1,6m eða 2,4m, og uppfylli allar kröfur reglugerða. Lengdir og tegund stíga má samt endurskoða í næstu skrefum verkefnisins.

Hugmyndin er sú að reyna að leggja stíga sem mest utan þjóðvega, en af samtölum við hjólamenn og einnig hestamenn þá er ekki spennandi að ferðast meðfram þjóðvegum, allavega ekki þeim fjölförnustu.

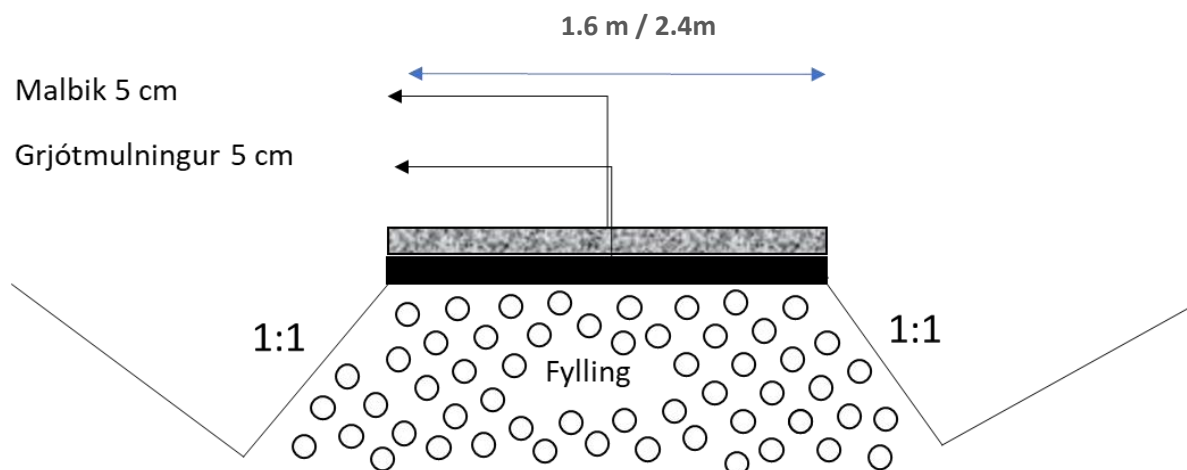
Í skýrslunni er gerð tillaga um stíg upp á Mosfell og stíg eftir norðvestanverðu Vörðufelli til að víkka sjóndeildarhring ferðalanga og bjóða upp á upplifun við hjólreiðarnar.



Mynd 2: Vörðufell að norðvestanverðu

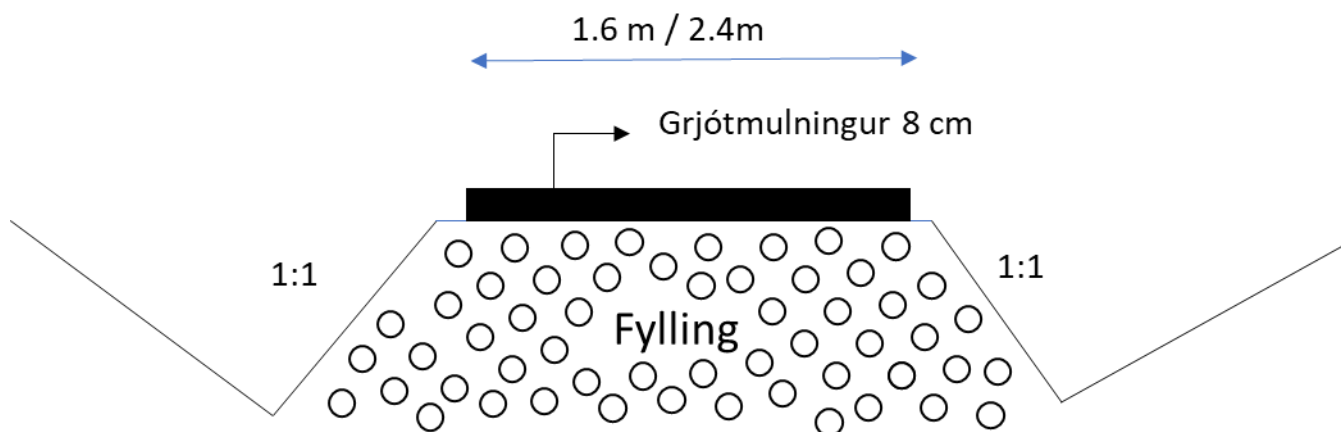
Útfærsla 1:

Uppbyggingu stígsins má sjá á meðfylgjandi mynd. Útfærslan felur í sér að 600 mm þykkt lag af fyllingarefni eftir gröft, en ofan á það er lagt 5 sentimetrar mulningslag og 5 sentimetra þykkt malbik.



Útfærsla 2:

Uppbyggingu vegarins má sjá á meðfylgjandi mynd. Útfærslan felur í sér að 600 mm þykkt lag af fyllingarefni eftir gröft, en ofan á það er lagt 8 sentimetra þykkt mulningslag.



3. Kostnaðarmat á leiðum

Hluti af verkefninu er að áætla kostnað við stígagerð eins og lýst hefur verið hér að ofan. Hér að neðan er áætlun fyrir 4 kosti á hvern lengdarmetra. Áætlaður er einnig annar kostnaður svo sem hönnun – eftirlitskostnaður, ásamt kostnaði verkkaupa (sveitarfélaga) sem hlutfall af heildarkostnaði. Gróft má áætla heildarfjölda lengdarmetra í stígakerfinu en í töflu 1 eru tilteknar lengdir á nokkrum leggjum og þar með er hægt að skoða heildarkostnað við framkvæmd við viðkomandi legg.

Þótt landið á Suðurlandi sé flatt í samanburði við önnur svæði á landinu þá þarf að leysa ýmis vandamál svo sem stíga yfir mýrlendi eða blautt land. Mögulega þarf að leggja jarðvegisdúk undir stíga, byggja minni brýr yfir minni vatnsföll, fara í gegnum girðingar, leggja nýjar girðingar o.s.frv.

Kostnaðarmat á hvern lengdarmetra má sjá í **Viðauka B**. Þar sem um frumhönnun er að ræða má álykta að óvissa sé mikil enda margar breytur sem taka þarf tillit til.

4. Ávinningur / Þjónusta / Framtíðin

Ef meta skal væntanlegan ávinning af verkefninu, þarf að hugsa það sem langtímaverkefni með langtímaávinningi. Ávinningur felst í meiri gæðum lands er tengjast stígakerfinu, aðdráttarafli í nýrri útfærslu á fjölbreyttari ferðamennsku á svæðinu í landi þar sem hjólréiðar verða sífellt vinsælli. Eftir nokkur ár verða hjólréiðar hluti af umferð á milli þekktara og vinsælla ferðamannastaða. Með nýju stígakerfi gefst tækifæri til að kynna útivistarfólki nýja staði sem sjást ekki frá þjóðvegum. Má sjá fyrir sér aukna umferð í viðkomandi sveitarfélögum og aukna uppbyggingu í þjónustu tengdum þessum stígum. Tenging við jaðarsvæði, útivistarsvæði og ferðamannastaði stuðlar að notkun virkra ferðamáta og bættri lýðheilsu.

Það er ljóst að hér þurfa Vegagerðin og sveitarfélögin að taka saman höndum í langtíma verkefni með langtíamarkmiðum. Fjölbreytt flóra í ferðamennsku verður einungis til ef hugsað er stórt.

5. Hver eru næstu skref?

Ef áhugi er fyrir hendi að fara lengra með verkefnið þá má segja að það sé upphafið á Fasa 2 eða forhönnun.

Skilgreining á verkefnafösum vær því eftirfarandi:

- **Fasi 1 Frumhönnun:** (greinargerð, hugmyndafræði, “Concept”, skilgreiningar o.þ.h.)
- **Fasi 2 Forhönnun:** (næstu verkefni sem yrðu á dagskrá)
 - Samráð við sveitarfélög, skipa fulltrúa, taka aðra umferð á skilgreiningu lykilstaða, og skoða betur þá kosti þar sem hægt er að leggja stíga.
 - Ræða við landeigendur. Vinna við það er tímafrek, en nauðsynleg til að kanna viðhorf og leggja mat á hvað leiðir eru mögulegar og hvaða aðilar hafa áhuga á að fá stíg í gegnum landið hjá sér, og hverjir ekki.

- Skilgreina betur breyturnar í verkefninu. Nákvæmari lega stíga, ákvarða tegund stíga og meta kostnað af meiri nákvæmni.

6. Lokaorð

Niðurstöður þessa fyrsta fasa verkefnisins verða vonandi fljótlega kynntar sveitarstjórnnum á svæðinu, og öðrum sem hafa áhuga. Verkefnið er hugsað sem þróunarverkefni til langs tíma og mun framhald verkefnis fara eftir því hvernig sveitarfélögunum líst á og munu þau taka ákvörðun um næstu skref.

Staðan núna er sú að búið er að leggja fram hugmyndafræði, skilgreina tillögu að lykilstöðum (fyrsta útgáfa) og gera fyrstu tillögur að legu hjólastíga. Það liggur fyrir gróft mat á heildarlengd stígakerfisins, og gróf kostnaðaráætlun niður á lengdarmetra.

Samstarf sveitarfélaga er lykilatriði á öllum stigum verksins þ.e. allt frá langtíma áætlanagerð, viðræðna við landeigendur, hönnun og framkvæmda.

Ég hef mikla trú á hugmyndafræðinni að stígunum og vona að þessi greinargerð verði gott innlegg í umræðu um gott kerfi hjólastíga á Suðurlandsundirlendinu og hreyfi við sveitarstjórnendum að styðja við verkefnið.

Það er fallett á láglendu Suðurlandinu og gott hjólastígakerfi gerir fólki kleift að sjá og njóta stærri hluta svæðisins.

Þar að auki þá er það trú mín að með smá saman öflugra kerfi hjólastíga komi þörf fyrir alls kyns þjónustu en stígakerfi sem þetta styrkir líka þá þjónustu sem veitt er nú þegar.

Þessir stígar nýtast til útivistar en hvað varðar þarfasta þjóninn þá er ég ekki að gera ráð fyrir að hann sé með þegar verið er að skilgreina þarfirnar í verkefninu. Það má vera að hægt sé að finna einhvern vinkil á samþættingu, sameiginlegri notkun stíga, en það verður ekki skoðað hér

Skilgreindar hringleiðir á svæðinu gætu orðið sveitarfélögunum og íþróttahreyfingunni hvatning til að halda mót, þar sem árlega myndist umgjörð og viðburðir þar sem hjólaðir, gengnir og hlaupnir verða ákveðnir hringir í kerfinu sem stuðla að frekari samfélagslegum ávinningu og bættri lýðheilsu.

Ég þakka Vegagerðinni fyrir veittan styrk til að vinna hér ákveðna grunnvinnu og vona að sjálfsögðu að áfram verði haldið með verkefnið, tækifærin eru svo sannarlega fyrir hendi.

Ég vil loka þessari greinargerð með að nefna að þetta verkefni uppfyllir kröfur sem gerðar eru til visthæfis almennt þ.e. fólk vill njóta gæða svo sem óspilltrar náttúru og áhugaverðra staða sem draga fólk að fyrir sérstöðu sína.

Ítrekað er að þegar skýrsla er rituð um rannsóknaverkefni Vegagerðarinnar er þess óskað að eftirfarandi texti komi fram í henni:

Athuga skal að höfundur skýrslunnar ber ábyrgð á innihaldi hennar. Niðurstöður hennar ber ekki að túlka sem yfirlýsta stefnu Vegagerðarinnar eða álit Mannvits þar sem höfundur starfar.

7. Viðaukar

7.1 Viðauki A - Lykilstaðir

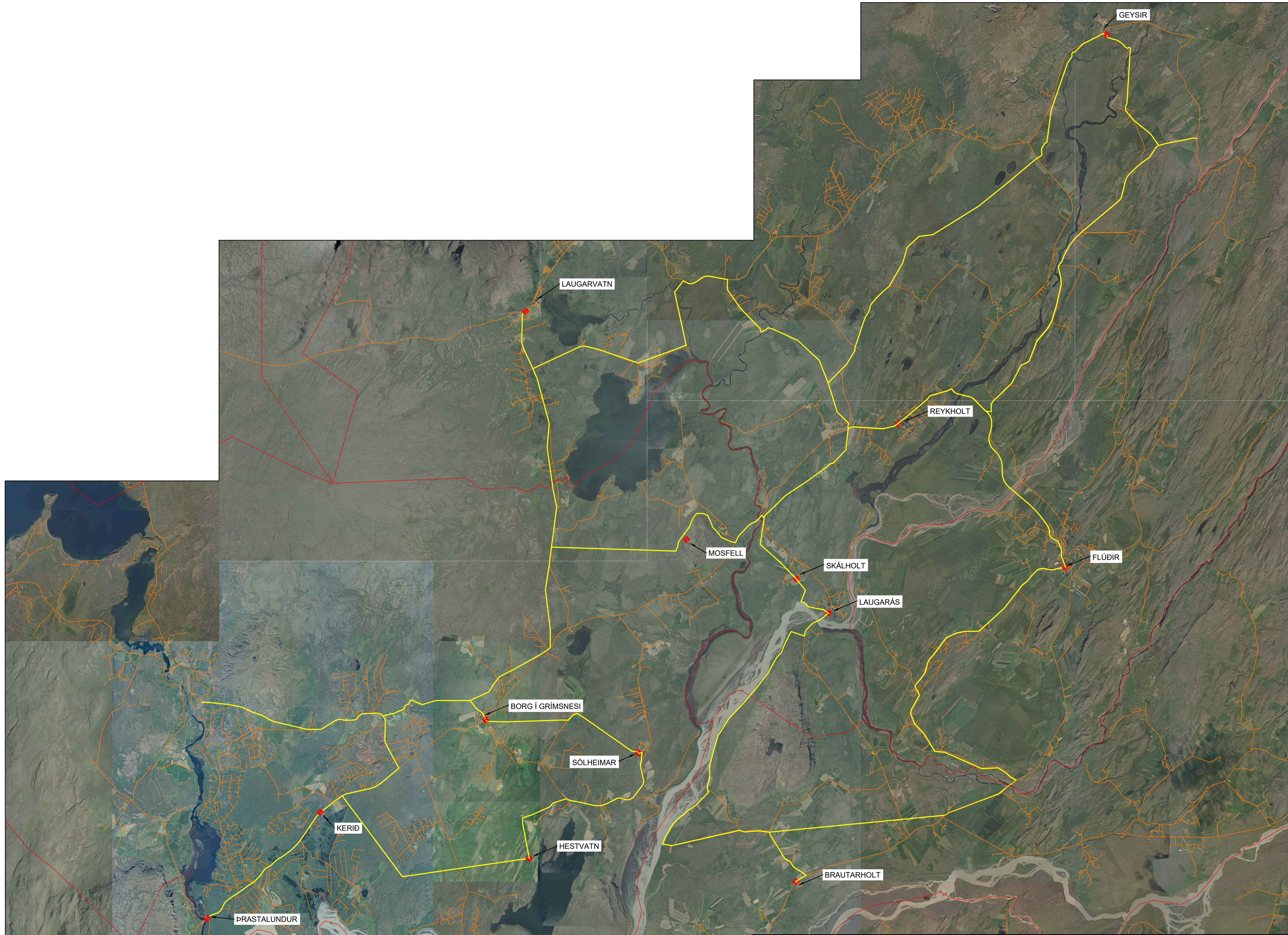
Í töflunni að neðan er listaðir svokallaðir lykilstaðir (fyrsta útgáfa):

Lykilstaðir:	Hreppur
Prastarlundur	Grímsnes og Grafningshreppur
Kerið	
Hestvatn	
Borg	
Mosfell	
Laugarvatn	Bláskógabyggð
Reykholt	
Skálholt	
Laugarás	
Geysir	
Vörðufell	Skeiða- og Gnúpverjahreppur
Brautarholt	
Flúðir	Hrunamannahreppur

Tafla 2: Lykilstaðir

7.3 Kort af stígum í A3

Kort í stærð A3 fylgja með greinargerðinni.



SKÝRINGAR:

- TILLAGA AÐ HJÓLASTÍG
- SVEITARFÉLAGSMÖRK
- NÚVERANDI VEGIR
- + LYKILSTADSETNING

ÚTGÁFUFERILL			HÖNNUÐUR
ÚTG. DAGS	SKÝRINGAR	HANNAÐ	YFIRF. SAMP.
01	29.4.22	DRÖG AÐ STÍGUM	IB VJ VJ

MANNVIT
 Úrðarhvarfi 6 203 Kópavogi Stími 422 3000 Fax: 422 3001
 www.mannvit.is mannvit@mannvit.is Kt: 430572-0169

© ÖLL AFNÖT OG AFRITUN TEIKNINGAR, AÐ HLUTA EDA HEILD, ER HÁÐ SKRIFLEGGU LEYFI HÖFUNDA.

DAGS. UNDIRSKRIFTAR F.H. MANNVITS (NAFN OG KT.)

FRUMÚTGAFA 29.4.2022 MKV. 1:70.000 STÆRD A1

**HJÓLREIÐA- OG GÖNGUSTÍGAR
Á SUÐURLANDI**

HEITI TEIKNINGAR
**DRÖG AÐ STÍGAKERFI
YFIRLITSMYND**

VERKNÚMÉR	VERKHLUTI	TEIKNINGANÚMÉR	ÚTGAFA
1.861.221	00	00	01



- SKÝRINGAR:**
- TILLAGA AÐ HJÓLASTÍG
 - SVEITARFÉLAGSMÖRK
 - NÚVERANDI VEGIR
 - + LYKILSTAÐSETNING

ÚTGÁFUFERILL			HÖNNUÐUR
ÚTG.	DAGS	SKÝRINGAR	HANNAÐ
01	29.4.22	DRÖG AÐ STÍGUM	IB VJ VJ

MANNVIT
 Urðarhvarfi 6 203 Kópavogi Sími: 422 3000 Fax: 422 3001
 www.mannvit.is mannvit@mannvit.is Kt: 430572-0169

© ÖLL AÐNOT OG AFRITUN TEIKNINGAR, AÐ HLUTA EDA HEILD, ER HÁÐ SKRIFLEGGU LEYFI HÖFUNDA.

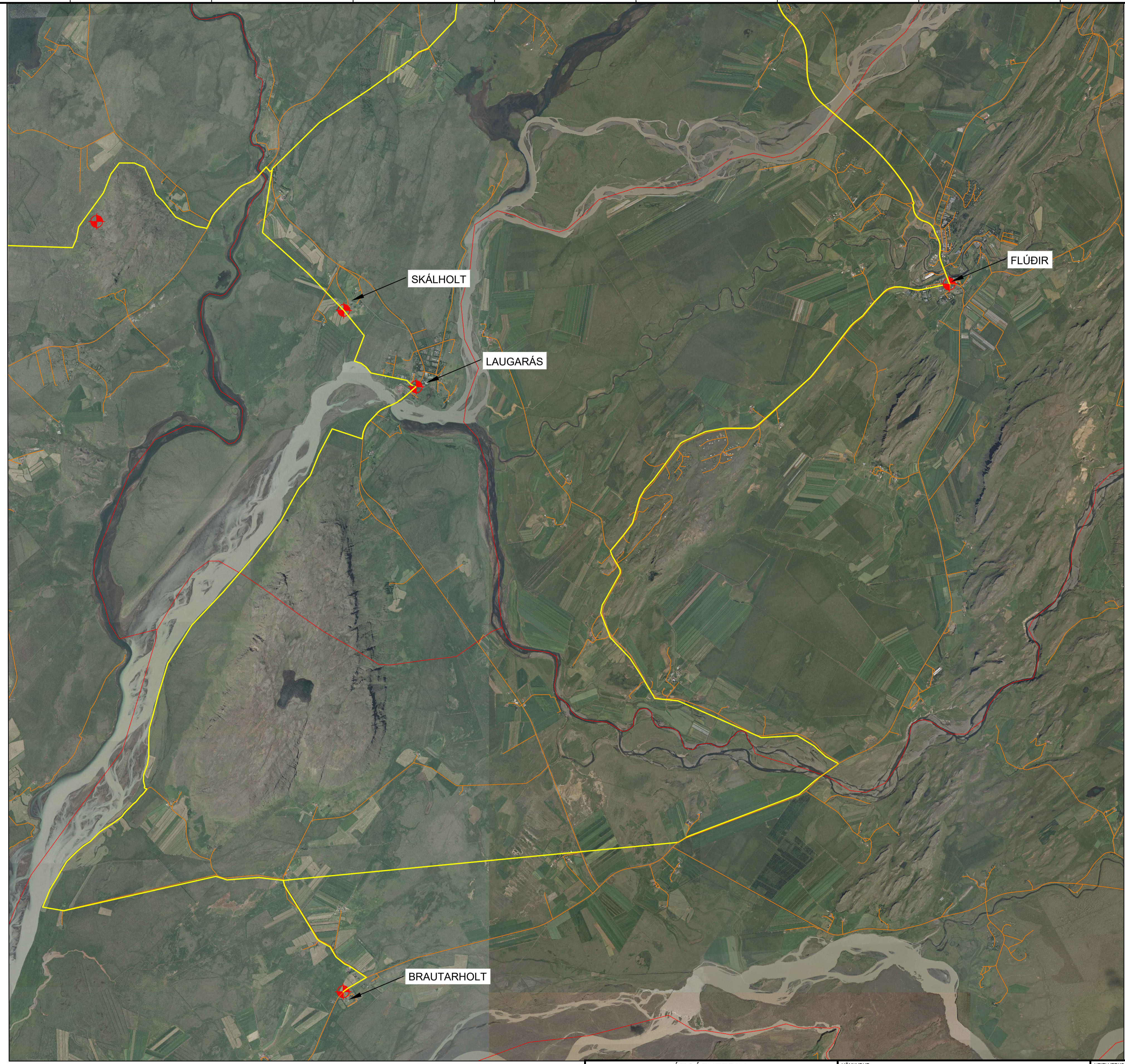
DAGS. UNDIRSKRIFTAR F.H. MANNVITS (NAFN OG KT.)

FRUMÚTGÁFA 29.4.2022 MKV. 1:25.000 STÆRD A1

HEITI VERKS
**HJÓLREIÐA- OG GÖNGUSTÍGAR
 Á SUÐURLANDI**

HEITI TEIKNINGAR
**DRÖG AÐ STÍGAKERFI
 GRÍMSNES- OG GRAFNINGSHREPPUR**

VERKNÚMUR 1.861.221 VERKHLUTI TEIKNINGANÚMUR 02 ÚTGÁFA 01



SKÝRINGAR:

- TILLAGA AÐ HJÓLASTÍG
- SVEITARFÉLAGSMÖRK
- NÚVERANDI VEGIR
- + LYKILSTADSETNING

ÚTGÁFUFERILL			HÖNNUÐUR
ÚTG.	DAGS	SKÝRINGAR	FRUMÚTGÁFA
01	29.4.22	DRÖG AÐ STÍGUM	29.4.2022

MANNVIT
 Úrðarhvarfi 6 203 Kópavogi Sími: 422 3000 Fax: 422 3001
 www.mannvit.is mannvit@mannvit.is Kt: 430572-0169

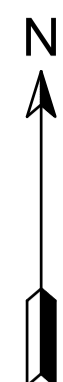
© ÖLL AÐNOT OG AFRITUN TEIKNINGAR, AÐ HLUTA EÐA HEILD, ER HÁÐ SKRIFLEGGU LEYFI HÖFUNDA.

DAGS. UNDIRSKRIFTAR F.H. MANNVITS (NAFN OG KT.)

**HJÓLREIÐA- OG GÖNGUSTÍGAR
Á SUÐURLANDI**

HEITI TEIKNINGAR
DRÖG AÐ STÍGAKERFI
HRUNAMANNAHREPPUR, RANGÁRÞING YTRA
OG SKEIÐA- OG GNÚPVERJAHREPPUR

FRUMÚTGÁFA	MRV.	STÆRD	VERKNÚMÉR	VERKHLUTI	TEIKNINGANÚMÉR	ÚTGÁFA
29.4.2022	1:35.000	A1	1.861.221		01	01



SKÝRINGAR:

- TILLAGA AÐ HJÓLASTÍG
- SVEITARFÉLAGSMÖRK
- NÚVERANDI VEGIR
- LYKILSTADSETNING

ÚTGÁFUFERILL			HÖNNUÐUR
ÚTG.	DAGS	SKÝRINGAR	HEITI VERKS
01	29.4.22	DRÖG AÐ STÍGUM	HJÓLREIÐA- OG GÖNGUSTÍGAR Á SUÐURLANDI
			DRÖG AÐ STÍGAKERFI
			BLÁSKÓGABYGGÐ

MANNVIT
 Úrðarhvarfi 6 203 Kópavogi | Sími: 422 3000 Fax: 422 3001
 www.mannvit.is mannvit@mannvit.is Kt: 430572-0169

© ÖLL AÐNOT OG AFRITUN TEIKNINGAR, AÐ HLUTA EÐA HEILD, ER HÁÐ SKRIFLEGGU LEYFI HÖFUNDA.

DAGS. UNDIRSKRIFTAR F.H. MANNVITS (NAFN OG KT.)

FRUMÚTGÁFA 29.4.2022
MRV. 1:25.000
STÆRD A1
VERKNÚMÉR 1.861.221
VERKHLUTI
TEIKNINGANÚMÉR 03
ÚTGÁFA 01