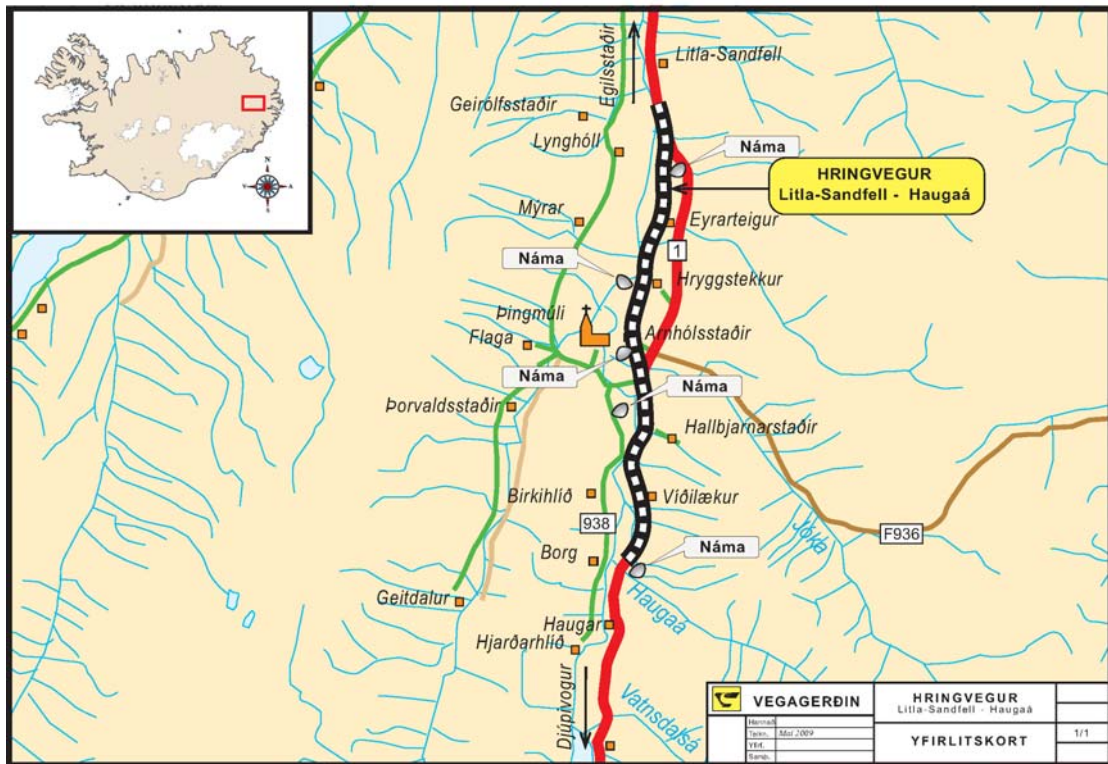


HRINGVEGUR (1)

Litla-Sandfell - Haugaá

Kynning framkvæmda

Sóley Jónasdóttir



Áætlanir og hönnunarkaup Akureyri

Maí 2009

1. YFIRLIT

Þann 27. apríl. 2009 auglýsti Vegagerðin eftir tilboðum í gerð Hringvegur í Skriðdal, frá Litla-Sandfelli að Haugaá.

Fyrirhugað framkvæmdasvæði er Fljótsdalshéraði í Suður-Múlasýslu og liggur um lönd jarðanna Litla-Sandfells, Eyrarteigs, Hryggstekks, Arnhólsstaða, Hallbjarnarstaða og Víðilækjar. Nýjar brýr verða byggðar yfir Þórisá, Eyrarteigsá og Jóku en einbreiðar brýr eru yfir þessar ár á núverandi vegi.

Lengd útboðskaflans er alls um 10,98 km.

Kanna þurfti matsskyldu framkvæmdarinnar skv. 6 gr. laga um mat á umhverfisáhrifum nr. 106/2000 m.s.b. vegna efnistöku í farvegi Jóku, sbr. lið 2a í 2. viðauka laganna og lá ákvörðun Skipulagsstofnunar fyrir þann 13. Nóvember 2009.

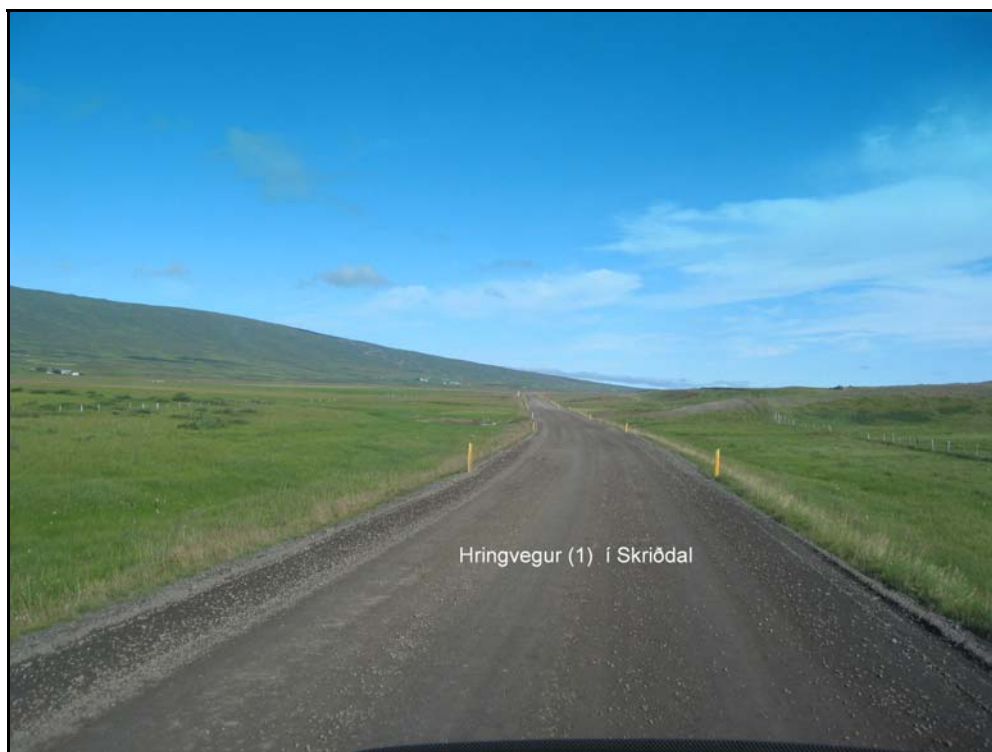
Kynningarskýrsla og teikningar eru aðgengileg á heimasíðu Vegagerðarinnar: <http://www.vegagerdin.is/framkvaemdir-og-vidhald/kynningargogn/kynningarskyrslur-fyrir-nordastursvaedi/nr/1944>

2. NÚVERANDI VEGUR

Núverandi Hringvegur (1) á fyrirhuguðu framkvæmdasvæði er mjór malarvegur með þremur einbreiðum brúm yfir Þórisá, Eyrarteigsá og Jóku. Brúin yfir:

- ❖ Þórisá er 12 m löng og 3 m breið steipt bitabrua, byggð árið 1952.
- ❖ Eyrarteigsá er 14 m löng og 3,6 m breið steipt bitabrua, byggð árið 1944.
- ❖ Jóku er 28 m löng og 3,1 m breið steipt bitabrua frá 1944.

Vegsvæði Hringvegur telst vera 60 m breitt og ná 30 m frá miðlínu vegar til hvorrar hliðar. Á mynd 1 má sjá núverandi veg neðan Hallbjarnarstaða.



Mynd 1. Horft í suður í átt að Jóku (Viðar Jónsson, 2008).

3. FRAMKVÆMD

Um er að ræða 10,98 km langan kafla með 6,3 km nýbyggingu og 4,68 km endurbyggingu á núverandi vegi. Nýbyggingarkafllinn hefst um 1 km sunnan við Litla-Sandfell og endar um 150 m sunnan við ána Jóku. Þ.e. við stöð 750, vikiur veglínan frá núverandi vegi og liggur að mestu um áreyrar þveráa og Grímsár, þar til komið er aftur inn á núverandi veglínu í stöð 6900 rétt sunnan við Jóku. Frá stöð 6900 og að útboðsmörkum í stöð 10980, skammt norðan við Haugaá, liggur nýr vegur að mestu á núverandi vegstæði en hæðarlega verður bætt.

Í tengslum við framkvæmdina verða nýjar brýr byggðar yfir Þórisá, Eyrarteigsá og Jóku. Ný brú yfir Þórisá er 10 m löng, steipt plötubrú í einu hafi. Brú yfir Eyrarteigsá er 14 m löng, steipt bitabrú í einu hafi og brú yfir Jóku verður 32 m löng, eftirspennt bitabrú í einu hafi. Heildarbreidd brúa er 9,5 m. Vegrið verða á brúm.

Áætluð efnispörf í verkið er um 254.000 m³ sem verður fengið úr mótun farvega Þórisár og Jóku sem og úr áreyrum Grímsár og Múlaár. Þá verður efni í rofvörn tekið úr Haugaá og efni í klæðinu unnið úr Grímsá við Stekkhólma. Efni úr skeringum er um 30.000 m³.

Hringvegurinn verður gerður samkvæmt vegtegund C1, sem er 7,5 m breiður vegur með 7,3 m breiðri klæðingu. Hönnunarhraði verður 90 km/klst.

Tilgangur framkvæmdarinnar er að styrkja byggðarlög á Austurlandi með auknu umferðaröryggi á Hringvegi í Skriðdal og tryggja greiðari samgöngur.

Útboðið var opnað þann 19. maí 2009.

Verkinu skal að fullu lokið fyrir 1. ágúst 2011.