

Klukkustundarumferð 2008

Skýrsla

Á meðfylgjandi stöplaritum gefur að líta, hvernig umferð fyrir 66 staði/snið dreifist hlutfallslega yfir sólarhringinn, árið 2008.

Í upphafi var ákveðið að velja alla þá talningarstaði, þar sem talning var stöðug þ.e. að ekki hefði fallið úr dagur v/bilana. Þá stóðu eftir 66 snið. Þessum 66 sniðum var síðan skipt upp í 5 eftirtalda hópa: Innan höfuðborgarsvæðis, í grennd við höfuðborgarsvæðið, Reykjanesbraut (á Strandarheiði), dreifbýli almennt og loks dreifbýli í grennd við þéttbýli, sjá nánar myndir 1 – 5 hér á eftir.

Dreifing umferðar er flokkuð eftir klukkustundum. Safnað var saman upplýsingum um fjölda bíla sem fór um viðkomandi snið, á tilteknum tíma, yfir árið. Klukkustundarumferð um snið innan hvers hóps eru síðan lögð saman og þannig fæst nokkurs konar meðaltal fyrir dreifingu umferðar yfir sólarhringinn fyrir viðkomandi svæði yfir árið.

Vegagerðin mun t.d. nýta sér þetta við slysarannsóknir en sér fyrir sér að vegaverktakar, verkfræðistofur og lögregla gætu einnig nýtt sér þessar upplýsingar.

Dæmi um notkun:

- Verktaki sem þarf að vinna við veg, en þarf að halda honum opnum þegar von er á mestri umferð, eða eftir atvikum, má loka vegi þegar von er á minnstri umferð. Farið er inn á viðkomandi svæði og lesið af stöplariti hvenær von er á mestri eða minnstri umferð.
- Verkfræðistofur t.d. vegna vinnu við ljósastýringar og hönnun vega.
- Lögregla við hefðbundið umferðareftirlit.

Mynd 1 sýnir hlutfallslega dreifingu sólarhringsumferðar innan höfuðborgarsvæðisins. Athygli er vakin á háum morguntoppi frá kl. 07:00 til 09:00. Umferðarmestu klukkustundirnar eru síðan frá kl. 16:00 til 18:00. Von er á mjög lítilli klukkustundarumferð á tímabilinu frá kl. 01:00 til 06:00.

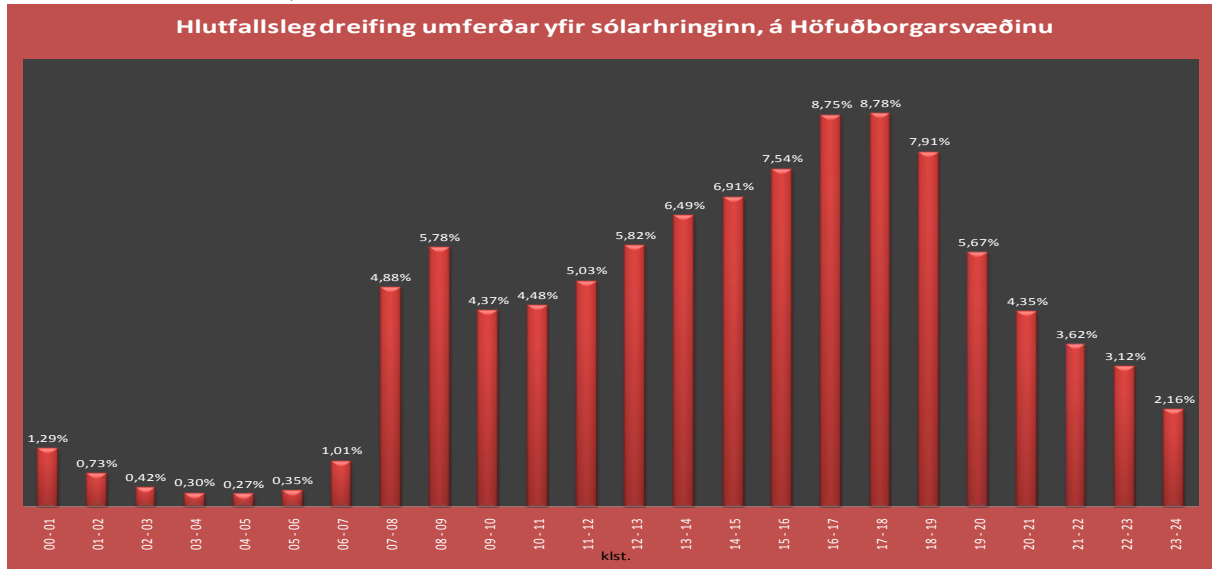
Meðalhluftall umferðar á klukkustund:

frá kl. 01:00 - 06:00 = 0,41%

frá kl. 07:00 - 09:00 = 5,33%

frá kl. 16:00 - 18:00 = 8,76%

frá kl. 13:00 - 19:00 = 7,73%



Mynd 1. Höfuðborgarsvæðið.

Mynd 2 sýnir hlutfallslega dreifingu sólarhringsumferðar á nokkrum stöðum í grennd við höfuðborgarsvæðið. Þessu stöplariti svipar mjög til stöplarits á mynd 1 hvað varðar háan morguntopp frá kl. 07:00 til 09:00. Umferðarmestu klukkustundirnar eru frá kl. 16:00 til 19:00. Hér er einnig von á mjög lítilli klukkustundarumferð á tímabilinu frá kl. 01:00 til 06:00.

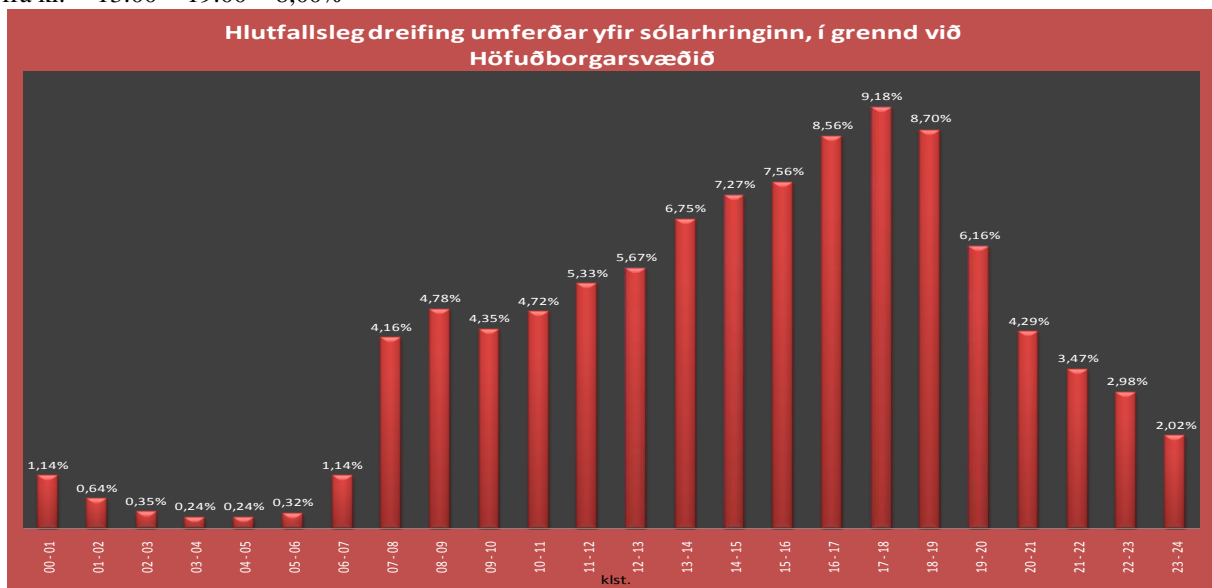
Meðalhluftall umferðar á klukkustund:

frá kl. 01:00 - 06:00 = 0,36%

frá kl. 07:00 - 09:00 = 4,47%

frá kl. 16:00 - 18:00 = 8,87%

frá kl. 13:00 - 19:00 = 8,00%



Mynd 2. Í grennd við höfuðborgarsvæðið.

Mynd 3 sýnir hlutfallslega dreifingu sólarhringsumferðar á Reykjanesbraut á Strandarheiði, þ.e. milli Hafnarfjarðar og Keflavíkur. Þetta stöplarit sker sig svolítið úr m.v. hin tvö þ.e. morguntoppurinn byrjar fyrr eða kl. 05:00 og nær til kl. 09:00 með hámarki milli 07:00 og 08:00. Umferðarmesta klukkustundin er milli 16:00 og 17:00. Þó að umferðin sé jafnari allan sólarhringinn er von á mjög lítilli klukkustundarumferð á tímabilinu frá kl. 02:00 til 05:00.

Eins og við mátti búast er meiri umferð að nóttu til á Reykjanesbraut vegna nálægðar við Keflavíkurflugvöll.

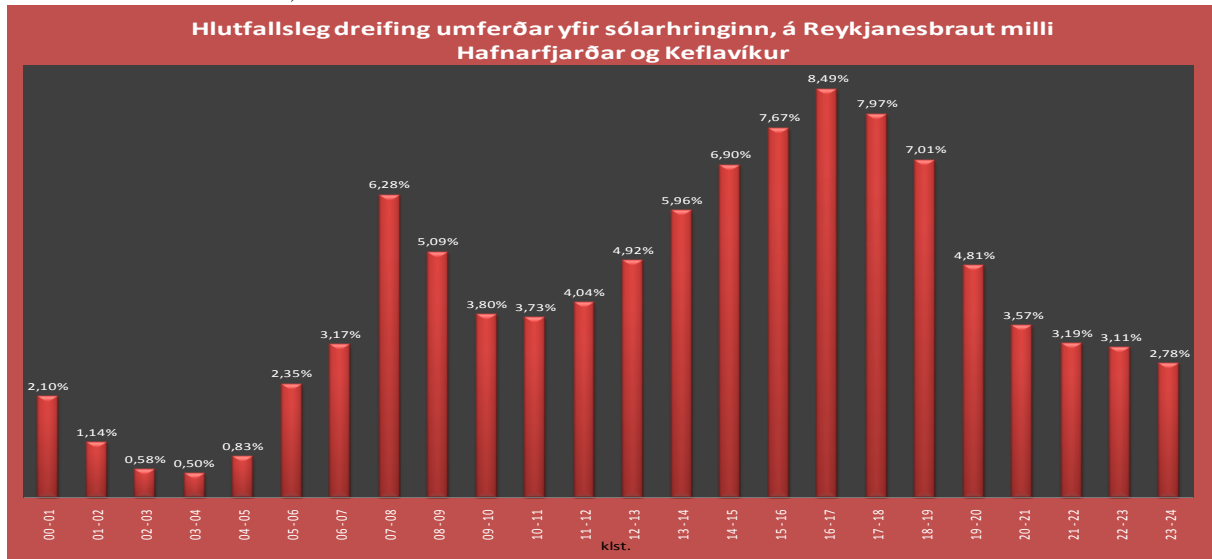
Meðalhlutfall umferðar á klukkustund:

frá kl. 02:00 - 05:00 = 0,64%

frá kl. 07:00 - 09:00 = 5,69%

frá kl. 16:00 - 17:00 = 8,49%

frá kl. 13:00 - 19:00 = 7,33%



Mynd 3. Reykjanesbraut.

Mynd 4 sýnir hlutfallslega dreifingu sólarhringsumferðar úti á landi. Hér getur að líta annað eðli á stöplaritinu. Varla er hægt að tala um sérstakan morguntopp heldur vex umferðin jafnt og þétt yfir sólarhringinn fram til kl. 17:00 en eftir það má merkja að aftur fari að draga úr umferð. Von er á mjög lítilli klukkustundarumferð á tímabilinu frá kl. 01:00 til 07:00.

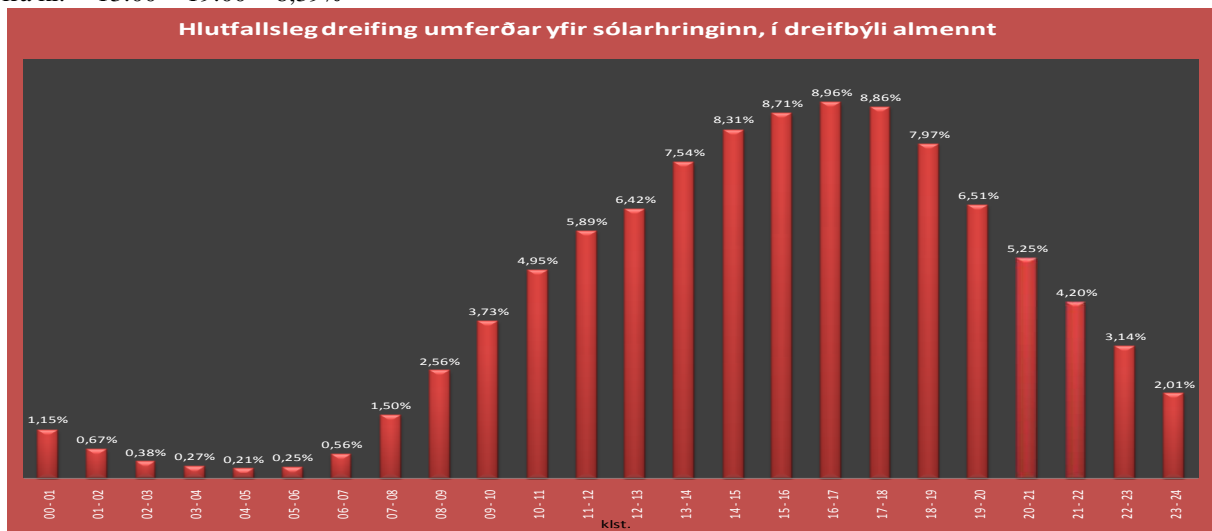
Meðalhlutfall umferðar á klukkustund:

frá kl. 01:00 - 07:00 = 0,39%

frá kl. 07:00 - 09:00 = 2,03%

frá kl. 16:00 - 17:00 = 8,96%

frá kl. 13:00 - 19:00 = 8,39%



Mynd 4. Dreifbýli, almennt.

Mynd 5 sýnir dreifingu sólarhringsumferðar í dreifbýli í grennd við þéttbýliskjarna, úti á landi. Hér getur að líta nokkurs konar milliveg milli stöplarita er sýna annars vegar dreifingu umferðar innan höfuðborgarsvæðisins og í grennd við það, myndir 1 og 2, og stöplarits er sýnir dreifingu í dreifbýli almennt hins vegar, mynd 4. Umferðin eykst verulega eftir klukkan 7 en ekki er um eiginlegan morguntopp að ræða. Umferðarmesta klukkustundin er seinnipart sólarhringsins eins og annars staðar n.t.t. milli kl. 16:00 og 17:00. Mjög lítil klukkustundarumferð er á tímabilinu frá kl. 01:00 til 07:00.

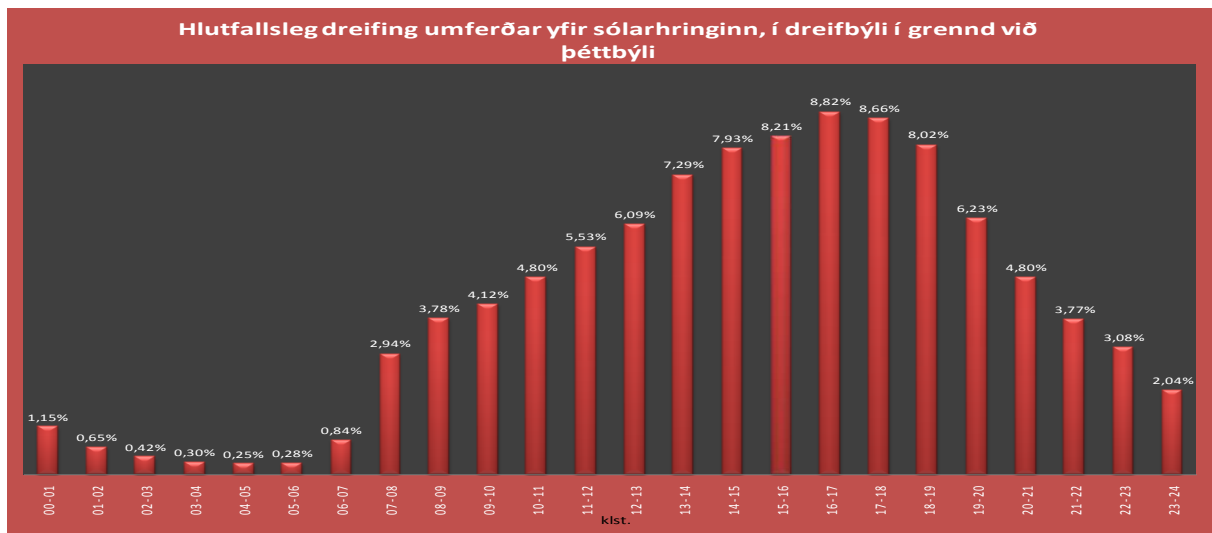
Meðalhluftfall umferðar á klukkustund::

frá kl. 01:00 - 07:00 = 0,46%

frá kl. 07:00 - 09:00 = 3,36%

frá kl. 16:00 - 17:00 = 8,82%

frá kl. 13:00 - 19:00 = 8,15%



Mynd 5. Dreifbýli, í grennd við þéttbýli.

Niðurstaða

Eins og við mátti búast, er minnsta umferðin alla jafna yfir hánóttina.

Mesta klukkustundarumferðin er ýmist á bilinu 16:00 – 17:00 eða 17:00 – 18:00.

Vænta má að tæp 45% (Reykjanesbraut) og allt upp í rúmlega 50% (Dreifbýli almennt) umferðarinnar eigi sér stað á ¼ hluta sólarhringsins eða frá 13:00 – 19:00.