

Guðný Zoëga

Fornleifaskráning vegna vegagerðar í Hrafnkelsdal



Byggðasafn Skagfirðinga

Rannsóknaskýrslur

2009/96



© Guðný Zoëga/Byggðasafn Skagfirðinga
2009/96

Efnisyfirlit

Inngangur	2
Ágrip af sögu Aðalbóls	5
Fornleifaskrá	6
Niðurstöður – samantekt	19
Minjar í og við framkvæmdasvæði – mótvægisáðgerðir	19
Minjar í námunda veglínunnar	20
Niðurlag	23

Inngangur

Vegagerðin fór þess á leit við Fornleifadeild Byggðasafns Skagfirðinga að hún tæki að sér deiliskráningu fornleifa vegna lagningu svokallaðrar Austurleiðar um Hrafnkelsdal. Vettvangsferð var farin 29. September 2009 og vegstæðið gengið. Veglínan var alls 9,4km löng og var skoðað 100m svæði til beggja átta frá útmörkum framkvæmdasvæðis skv. lögum um umhverfisáhrif frá 2000 nr. 106, (viðauki. iii, c).

Vegurinn mun liggja um land tveggja jarða, Valþjófsstaða í Fljótsdal og Aðalbóls í Hrafnkelsdal. Valþjófsstaðir eiga land að þar sem Þuríðardalsá og Glúmsstaðadalsá koma saman og mynda Hrafnkelu. Vegurinn mun tengjast núverandi vegi að Kárahnúkum um kílómetra innan við ármótin, austan Glúmsstaðadalsár og verður fyrsti kílómetri veglínunnar því innan lands Valþjófsstaða en 8,4km liggja um land Aðalbóls. Veglínan liggur svo um tún á Aðalbóli og kemur í núverandi veg að bænum um 600m norðan bæjarins.

Þegar veglínan var gengin lá einungis fyrir miðlína vegar en engar frekari upplýsingar um stærð athafnasvæðis umhverfis hana. Því var bætt við 10m áhrifasvæði til sitt hvorrar áttar frá miðlínu og var 110m svæði metið út frá miðlínunni en ekki 100m eins og lögin kveðja á um. Ekki lágu heldur fyrir hugmyndir að námusvæðum, vinnusvæðum eða girðingastæðum. Þá lá heldur ekki fyrir lega væntanlegs tengivegar frá nýja þjóðveginum í heimreiðina að Aðalbóli. Áhrif tengivegarins á minjar eru hér metin út frá þeim mælingum sem gerðar voru vegna aðal leiðarinnar en einnig út frá uppmælingum Fornleifaverndar ríkisins á friðlýstum fornleifum í Hrafnkelsdal.

Stuðst var við mælingar Fornleifaverndar á friðlýstum minjum við gerð skýrslunnar og eru minjar á kortum að hluta til eftir þeim mælingum. Við kunnum Sólborgu Unu Pálsdóttur deildarstjóra skráningarmála og Ingu Sóleyju Kristjónudóttur minjaverði Austurlands bestu þakkir fyrir aðgang að mælingagögnunum. Á 7. Áratug s.l. aldar fór einnig fram fornleifakönnun á fjölda fornleifa í Hrafnkelsdal undir stjórn Sveinbjarnar Rafnssonar og var að nokkru stuðst við niðurstöður þeirra rannsókna. Einnig var stuðst við óprentaða greinargerð Páls Pálssonar um minjar í Hrafnkelsdal.

Skráningin var unnin af Guðnýju Zoëga, fornleifafræðingi og Bryndísi Zoëga, landfræðingi.

Ábúendum Gísla Pálssyni og Páli Pálssyni kunnum við þakkir fyrir aðstoð og upplýsingar við bæði vettvangsskráningu og skýrslugerð.

Tilgangur fornleifaskráninga

Í Þjóðminjalögum nr. 107/2001 er kveðið á um að stuðla beri að verndun menningarsögulegra minja í eigin umhverfi og tryggja að íslenskum menningararfi verði skilað óspilltum til komandi kynslóða, að auðvelda eigi aðgang að þeim, kynna þær þjóðinni og greiða fyrir rannsóknum. Í 9. grein laganna eru fornleifar skilgreindar sem:

[...] hvers kyns leifar fornra mannvirkja og annarra staðbundinna minja sem menn hafa gert eða mannaverk eru á, svo sem:

- a. búsetulandslag, byggðaleifar, bæjarstæði og bæjarleifar ásamt tilheyrandi mannvirkjum, húsaleifar hvers kyns, svo sem kirkna, bænhúsa, klaustra og búða, leifar af verbúðum, naustum, verslunarstöðum og byggðaleifar í hellum og skútum;
- b. vinnustaðir þar sem aflað var fanga, svo sem leifar af seljum, verstöðvum, bólum, mógröfum, kolagröfum og rauðablæstri;
- c. gömul tún- og akurgerði, áveitumannvirki og leifar eftir veiðar til sjávar og sveita;

- d. gamlir vegir, stíflur, brýr, vatnsvöð, varir, hafnir og bátalægi, slippir, ferjustaðir, kláfar, vörður og vitar og önnur vega- og siglingamerki ásamt kennileitum þeirra;
- e. virki og skansar og önnur varnarmannvirki;
- f. gamlir þingstaðir, meintir hörGAR, hof og vé, brunnar, uppsprettur, álagablettir og aðrir staðir og kennileiti sem tengjast síðum, venjum, þjóðtrú eða þjóðsagnahefð;
- g. áletranir, myndir eða önnur verksummerki af manna völdum í hellum eða skútum, á klettum, klöppum eða jarðföstum steinum;
- h. haugar, dysjar og aðrir greftrunarstaðir úr heiðnum eða kristnum sið.
- i. skipsflök eða hlutar úr þeim.

Minjar 100 ára og eldri teljast fornleifar, en heimilt er þó að friðlýsa yngri minjar [...].

Samkvæmt lögunum eru allar fornleifar friðhelgar og verndaðar gegn hvers kyns raski. Í 10. grein segir að fornleifum megi enginn „spilla, granda né breyta, ekki heldur hylja þær, laga né aflaga, né úr stað flytja nema leyfi Fornleifaverndar ríkisins komi til.“ Þetta á við um allar fornleifar, óháð sérstakri friðlýsingu. Friðhelgi fornleifa er ekki háð því að þær séu þekktar eða hafi verið skráðar. Ef áður óþekktar fornleifar finnast ber að tilkynna það Fornleifavernd ríkisins. Komi fornleifar í ljós við jarðrask skal fresta vinnu á staðnum uns ákvörðun Fornleifaverndar liggur fyrir um hvort og með hvaða skilyrðum framkvæmdir megi halda áfram (sjá 14. gr.).

Eitt af markmiðum fornleifaskráningar er að sporna við því að minjar verði fyrir skemmdum af gáleysi eða að nauðsynjalausu. Fornleifaskráning er forsenda skipulegrar minjavörslu svo sem þegar ákvarðanir eru teknar um aðgerðir til verndar einstökum minjastöðum eða minjasvæðum. Auk þess kemur hún að gagni í rannsóknum og kynningum.

Þeir sem stýra hvers konar framkvæmdum verða að eiga aðgang að yfirliti um fornleifar á framkvæmdasvæðinu, svo unnt sé að taka tillit til minja við skipulagsvinnu og varðveislu sögu staðarins í landslaginu. Einnig má minnka stórlega líkur á að framkvæmdaraðilar rekist í miðjum klíðum á fornleifar, sem þeir gerðu sér ekki grein fyrir að gætu verið fyrir hendi, en reynist nauðsynlegt að rannsaka með tilheyrandi kostnaði og töfum á framkvæmdum. Því er mikilvægt að fornleifaskráning sé gerð með nægilegum fyrirvara áður en framkvæmdir eiga sér stað. Þjörgunaruppgröftur, sem unninn er vegna framkvæmda og undir þrýstingi vegna þeirra, er engan veginn æskilegur. Hvorki fyrir framkvæmdaaðila né frá sjónarmiði fornleifafræðinnar, og því sameinar fornleifaskráningin hagsmuni beggja.

Aðferð við skráningu

Fornleifaskráning hefst á því að farið er í gegnum ritheimildir svo sem fornbréfasafn, örnefnaskrár, jarðabækur og byggðasögurit auk þess sem talað er við staðkunnuga þar sem það er mögulegt. Vettvangsferðir felast í því að svæði eru gengin og minjar leitaðar uppi, þeim lýst auk þess sem þær eru mældar upp og ljósmyndaðar. Þar sem mögulegt er eru loftmyndir notaðar til að greina minjar eða svæði þar sem líklegt er að minjar finnist. Gengið er á alla staði sem að eru taldir líklegir minjastaðir. Á þann hátt bætast oft við fornleifar sem ekki er getið í heimildum.

Í skýrslunni fá allar fornleifar auðkennisnúmer, hlaupandi númer innan hverrar jarðar. Þar sem hér er um að ræða veglínu sem liggur um tvær jarðir verður auðkennisnúmerið kennt við dalinn fremur en jarðirnar. Einkennisnúmer vörðu í landi Valþjófsstaða verður því

Hrafnkeldalur-1. Það númer er einungis til leiðbeiningar og notað þegar vísað er til fornleifa í texta og á kortum. Einnig fá þær minjar þar sem staðsetning er þekkt svokallaðar kennitölur [Fvnr.] en það er auðkennisnúmer sem að hver fornleif fær í gagnagrunni Fornleifaverndar ríkisins. Til dæmis er kennitala fyrir áður nefnda vörðu 11296. Það númer telst þá fastanúmer fornleifanna.

Reynt er að leggja mat á um hvaða tegund minja er að ræða, t.d. hífýli, fjárhús o.s.frv. Einnig hversu vel þær eru varðveittar og í hve mikilli hættu þær eru af völdum utanaðkomandi áhrifa, s.s. vegna jarðræktar eða landrofs. Segja má að allar minjar innan túns eða í nágrenni þess séu í einhverri hættu vegna ábúðar á jörðinni en þær eru þó einungis metnar í hættu þegar sérstök ástæða er til að ætla að þær kunni að verða fyrir hnjaski. Hættumat getur, af ýmsum ástæðum, breyst og því getur þurft að endurskoða það síðar. Ástand minja og hættumat er gefið upp eftir skráningarstöðlum Fornleifaverndar ríkisins sem finna má á heimasíður Fornleifaverndar www.fornleifavernd.is.

Minjarnar eru einnig mældar upp á vettvangi með nákvæmu GPS tæki (Trimble ProXrs) sem gefur nákvæmni með undir metra í skekkju. Nákvæm staðsetning minja er gefin upp í töflu aftast í skýrslunni. Staðsetning minja er sett inn á hnitadar loftmyndir frá Loftmyndum ehf. sem Vegagerðin hefur yfir að ráða. Upplýsingarnar eru skráðar í gagnagrunn og uppmælingum er skilað á stafrænu formi til verkkaupa og Fornleifaverndar ríkisins.

Kort og yfirlitsmyndir er að finna aftast í skýrslunni, auk töflu þar sem allar helstu upplýsingar um einstaka minjar koma fram: Sérheiti ef um slíkt er að ræða, hlutverk, tegund, ástand, lengd og breidd, hættumat og hættuorsök, auk þess er aldur minjanna gróflega áætlaður. Er þó rétt að hafa fyrir vara á slíku aldursmati nema þar sem áreiðanlegar heimildir fyrirfinnast. Aldur sem gefinn er upp í hnitatöflu er einungis til leiðbeiningar. Þá er staðsetning minjanna gefin upp í töflunni í Ísnetshnitum (ISN93).

Ágrip af sögu Aðalbóls

Jörðin Aðalból er innsta jörð í Hrafnkelsdal og eina jörðin sem enn er í byggð. Fáar heimildir eru til um elstu byggð þar en samkvæmt Hrafnkelssögu á Hrafnkell Freysgoði að hafa búið á Aðalbóli.¹ Landnáma getur þess hinsvegar að hann hafi búið á Steinröðarstöðum í Hrafnkelsdal² en lega þess býlis er nú óþekkt. Víst er að byggð hefur hafist þar snemma en við fornleifarannsóknir Sveinbjarnar Rafnssonar 1978-79 komu fram mannvistarleifar frá því fyrir Heklugjósku frá 1158. Árið 1890 gerði Sigurður Vigfússon einnig fornleifakönnun á staðnum þegar hann gróf í svokallaðan Hrafnkelshaug norðan bæjar og kom hann þar niður á grafir sem hann taldi frá heiðinni tíð.

Byggð mun því líklega hafa hafist snemma en mun hafa lagst af á síðari öldum, e.t.v. á síðari hluta 15. aldar þótt nákvæm tímasetning sé ekki þekkt. Á 15. og 16. öld eignaðist Valþjófsstaðakirkja landið og hafði þar í seli á sumrin en nýtti landið fyrir sauðabeit á vetrum.³ Búskapur hófst að nýju á Aðalbóli 1775 og var jörðin þá byggð út úr Valþjófsstaðalandi. Þegar byggð hófst þar aftur virðast ekki hafa verið uppi efasemdir um að um Aðalból Hrafnkelssögu væri að ræða þó svo að býlisins sé ekki getið í fleiri ritheimildum í millitíðinni.⁴ Í landi Aðalbóls eru fjölmargar friðlýstar fornleifa sem flestar tengjast Hrafnkelssögu á einhvern hátt.

Á Aðalbóli var heyskapur torsóttur en landið gott til beitar jafnt sumar sem vetur. Jarðargæðum Aðalbóls er þannig lýst í Sveitum og jörðum í Múlaþingi I (bls. 290): „Tún slétt, en harðlent, sendið og snöggt, ræktarlítið. Engjar reytingssamar, snögglendar og harðslægar laufengjar, greiðfærar, langur engjavegur, hey ágætt. Vondir stórgripahagar en ágætir fyrir búsmala, vetrararbeit sérlega góð, skjólgott og víðlent land og nær óbrigðulir hagar“.

Nú standa tvö íbúðarhús á Aðalbóli. Hið eldra er steinhús byggt 1958. Það mun liggja á hinu forna bæjarstaði, en við byggingu þess var víða komið niður á fornar vegghleðslur.⁵ Yngra hús (Aðalból II) liggur um 400m norðan þess og er þar nú rekin ferðaþjónusta á sumrum.

¹ Íslendingasögur X, bls. 80.

² Íslendingasögur I, bls. 181.

³ Sveitir og jarðir í Múlaþingi I bindi, bls. 288.

⁴ Sveinbjörn Rafnsson, 1990, bls. 53.

⁵ Sveitir og jarðir í Múlaþingi, I bindi, bls. 288.

Fornleifaskrá

Minjarnar eru taldar frá þeim stað sem veglínan liggur yfir Glúmsstaðadalsá og síðan til norðurs að þar sem línan kemur í núverandi veg norðan Aðalbóls.

Hrafnkelsdalur – 1

Hlutverk: Kennimark/varða

Tegund: Hleðsla

Fjarlægð frá veglínu: 56m

Staðhættir

Smá vörðuhrúgald eða einhverskonar hleðsla liggur á klettakolli um 30m norður af Glúmsstaðadalsá og 56m vestur af veglínunni um 120m norður af núllstöð.

Lýsing

Hleðslan er um 70x70sm að grunnmáli og hefur hrunið til vesturs. Hæð hennar er rétt um

25sm. Heldur virðist um óvandaða smíð að ræða.

Aðrar upplýsingar

Varðan mun vera í landi Valþjófsstaðar en aðrar minjar sem skráðar voru eru í landi Aðalbóls í Hrafnkelsdal.



Mynd 1. Vörðuhrúgald vestan Glúmsstaðadalsár.



Mynd 2. Heytóft á Fremra-Heyhorni.

Hrafnkelsdalur – 2

Hlutverk: Heystæði

Tegund: Þúst

Fjarlægð frá veglínu: 27m

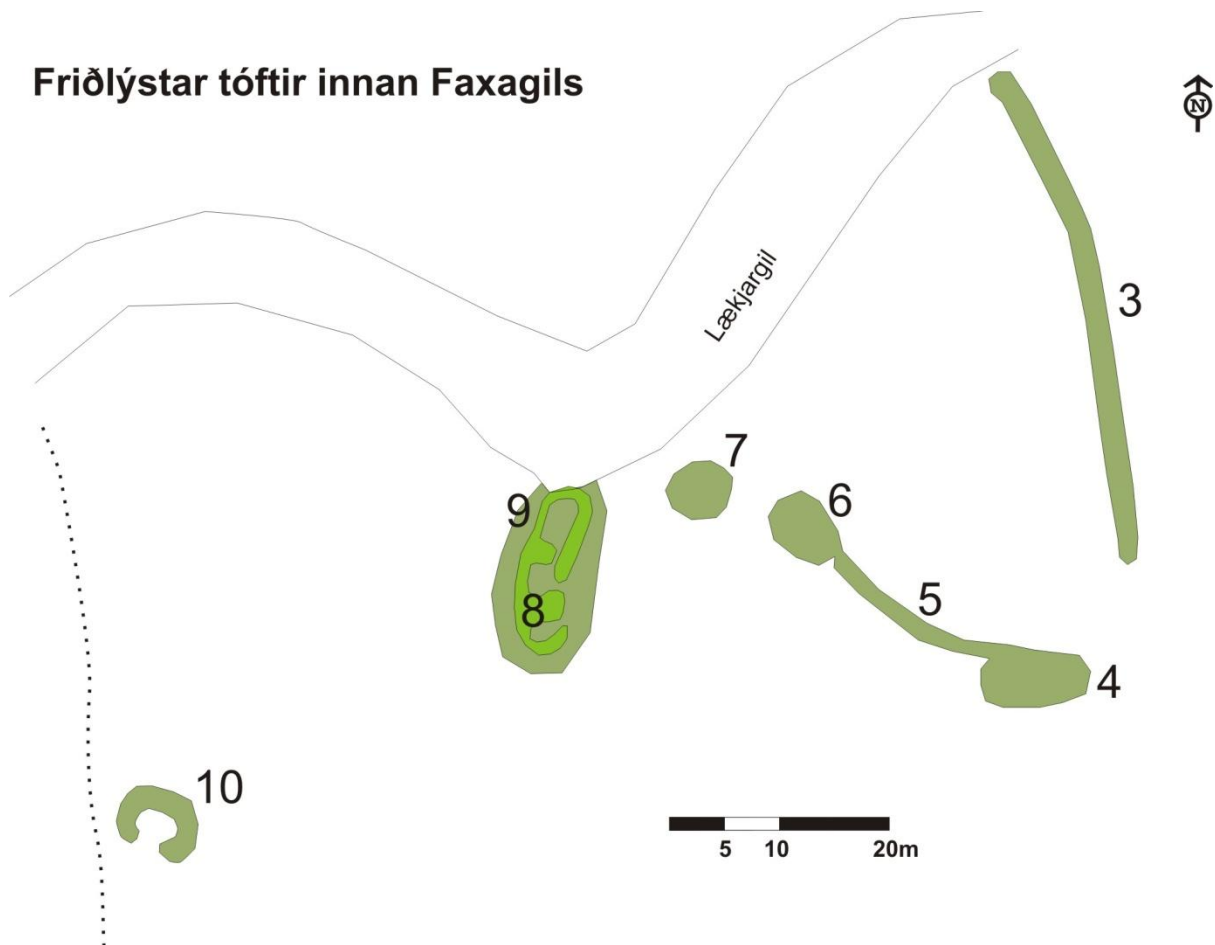
Staðhættir

Um 40m vestur af Hrafnkeli og um 50m beint suður af stöð 1500 á veglínunni liggur heytóft.

Lýsing

Í grónum lyngmóa er upphækkuð þúst um 7,5x4,5m að utanmáli. Þústin myndar ferkantaða upphækkun í umhverfinu og er grunnur niðurgröftur umhverfis hana. Líkt og oft með heytóftir eru veggjalög óveruleg. Tóftin er gróin lyngi og orðin þýfð og samgróin móanum í kring. Hún gæti því verið nokkuð gömul.

Friðlýstar tóftir innan Faxagils



Hrafnkelsdalur – 3

Hlutverk: Túngarður

Tegund: Garðlag

Friðlýst: já

Hættumat: Mikil hætta vegna jarðvegsrofs

Fjarlægð frá veglínu: 75m

Staðhættir

Friðlýstar tóftir fornbylis liggja á suðurbakka árgils í múum sem hallar til austurs niður að Hrafnkeltu, um 300m innan við svokallað Faxagil og um 6km innan Aðalbóls. Tóftirnar eru beint til móts við stöð 2500 á veglínunni, um 40m vestur af árfarvegi Hrafnkeltu. Um er að ræða brot af túngarði, hluta annars garðlags og nokkurra tófta vestan og ofan túngarðsins.

Lýsing

Túngarðurinn liggur austast og neðst í brekkunni. Hann liggur frá brún árgils örlítið bogadreginn til suðurs á 46m löngum kafla. Hluti garðsins hefur horfið í gilið. Garðurinn er mjög jarðsokkinn og þýfður. Hann er vaxinn lyngi og fjalldrapa og fallinn inn í umhverfið. Á yfirborði er hann mest um 2m breiður og um 40sm á hæð.

Aðrar upplýsingar

Garðurinn og aðrar byggðaleifar voru teiknaðar upp og rannsakaðar af Sveinbirni Rafnssyni og samstarfsmönnum 1978/79. Snið túngarðsins var teiknað upp þar sem árfarvegurinn sker hann. Þar kom í ljós að garðurinn virðist nokkru eldri en gjóskulag úr Heklu frá 1158.⁶

⁶ Sveinbjörn Rafnsson, 1990, bls. 63-65.

Garðurinn var eins og aðrar byggingaleifar á svæðinu friðlýstur með þinglýsingu 17.03.1986.⁷

Hrafnkelsdalur – 4

Hlutverk: Tóft

Tegund: Þúst

Friðlýst: já

Fjarlægð frá veglínu: 76m

Staðhættir

Friðlýstar tóftir fornbylis liggja á suðurbakka árgils í móum sem hallar til austurs niður að Hrafnkelu, um 300m innan við svokallað Faxagil og um 6km innan Aðalbóls. Um 10m suður af þar sem túngarðurinn [3] hættir að vera greinilegur er rústabunga.

Lýsing

Um er að ræða greinilega aflanga upphækkun sem bendir til einhverskonar mannvirkis. Tóftin er mjög gróin lyngi og fjalldrapa og samlöguð umhverfi sínu en veggjalög ekki greinanleg. Dyr sjást heldur ekki á tóftinni. Í boga til norðvesturs frá henni liggur síðan garðlag sem hverfur um 3m norðvestan hennar. Tóftin hefur legið austur-vestur, um 7m á lengd og um 4m að breidd. Erfitt er að gera sér grein fyrir eiginlegri hæð veggja en tóftin liggur hærra en umhverfið.

Hrafnkelsdalur – 5

Hlutverk: Óþekkt

Tegund: Garðlag

Friðlýst: já

Fjarlægð frá veglínu: 82m

Staðhættir

Friðlýstar tóftir fornbylis liggja á suðurbakka árgils í móum sem hallar til austurs niður að Hrafnkelu, um 300m innan við svokallað Faxagil og um 6km innan Aðalbóls. Garðlag liggur upp frá tóft [4], í boga til norðurs í átt að árgilinu.

Lýsing

Garðlagið virðist vera áfast rústabungu [4] og liggur á um 30m kafla upp frá henni til norðvesturs í átt að árgilinu. Það hverfur að norðanverðu við dálitila upphækkun, e.t.v. leifar tóftar [6]. Garðurinn er mjög jarðsokkinn og vaxinn fjalldrapa. Hann er um 1,5m að breidd og um 30cm hæð, mjög óglöggur. Óvíst er hvort þetta er hluti túngarðsins, það virðist þó ólíklegt miðað við legu tófta á svæðinu.

Hrafnkelsdalur –6

Hlutverk: Óþekkt

Tegund: Þúst

Friðlýst: já

Fjarlægð frá veglínu: 103m

Staðhættir

Friðlýstar tóftir fornbylis liggja á suðurbakka árgils í móum sem hallar til austurs niður að Hrafnkelu, um 300m innan við svokallað Faxagil og um 6km innan Aðalbóls. Garðlag liggur upp frá tóft [4], í boga til norðurs í átt að árgilinu. Við norðurenda garðsins, um 10m sunnan árgilsins, er þúst sem líklega eru leifar einhverskonar mannvirkis.

Lýsing

⁷ Fornleifaskrá. Skrá um friðlýstar fornleifar, bls. 55.

Þústin er um 5x6m að utanmáli, vaxin lyngi og veggjalög ekki greinanleg. Hún virðist áföst garðlagi [5] en einnig kann að vera að hún sé hluti þess. Þarna virðist um leifar mannvirkis að ræða en ekki verður ályktað um eiginlega lögun þess.

Hrafnkelsdalur – 7

Hlutverk: Óþekkt

Tegund: Þúst

Friðlýst: já

Fjarlægð frá veglínu: 114m

Staðhættir

Friðlýstar tóftir fornbylis liggja á suðurbakka árgils í móum sem hallar til austurs niður að Hrafnkelu, um 300m innan við svokallað Faxagil og um 6km innan Aðalbóls. Þúst sem lílega geymir mannvirkjaleifar af einhverju tagi liggur 35m vestan túngarðsins [3] og 5m sunnan brúnar árgilsins. Samskonar þúst [6] liggur um 6m suðaustan hennar.

Lýsing

Þústin er um 5x5m að ummáli, vaxin lyngi og engin veggjalög greinanleg í henni. Þarna virðist þó um leifar einhverskonar forns mannvirkis að ræða þótt ekki verði lögun þess ráðin af yfirborði.

Hrafnkelsdalur – 8

Hlutverk: Óþekkt

Tegund: Tóft

Friðlýst: já

Hættumat: Mikil hætta vegna jarðvegsrofs

Fjarlægð frá veglínu: 123m

Staðhættir

Friðlýstar tóftir fornbylis liggja á suðurbakka árgils í móum sem hallar til austurs niður að Hrafnkelu, um 300m innan við svokallað Faxagil og um 6km innan Aðalbóls. Um 50m vestan túngarðsbrotsins [3], frammi á bakka árgilsins liggja leifar gleggstu tóftarinnar á svæðinu.

Lýsing

Tóftin liggur norðnorðaustur-suðsuðvestur og virðist hafa verið þrískipt. Hluti af norðvestur horni tóftarinnar hefur horfið fyrir brún árbakkans. Hún er um 16m löng og 5m breið að utanmáli. Innangengt hefur verið milli tveggja herbergja í mið og norðurhluta tóftarinnar og eru dyr út úr þeim til austurs. Áföst sunnan við er hólfi eða tóft sem einnig hefur haft dyr í austur. Tóftin er vaxin grasi og að nokkru lyngi en hún virðist töluvert yngri en aðrar tóftir og garðlög á svæðinu. Hún liggur á nokkurri upphækkun og er augljóst að hún stendur á eldri mannvirkjaleifum, e.t.v. bæ þeim sem túngarðurinn hefur umlukið.

Aðrar upplýsingar

Norðurhluti tóftarinnar liggur á vestari brún árgils og er þar í rofabakka. Árin 1978/79 fór fram fornleifakönnun á staðnum þar sem að rofabakkinn var hreinsaður upp og snið hans teiknað. Vísbendingar voru um a.m.k. tvö byggingaskeið, það fyrra frá því nokkru fyrir H1158 og það síðara um og eftir 1362. Staðurinn er þó farinn í eyði fyrir 1477.⁸ Fyrri byggingaskeiðið er greinilega tengt búsetu á staðnum en óvíst er hvers eðlis tóftin, sem sést á yfirborði, hefur verið.

Hrafnkelsdalur – 9

Hlutverk: Híbýli

⁸ Sveinbjörn Rafnsson, 1990, bls. 62-64.

Tegund: Hóll

Friðlýst: já

Hættumat: Mikil hættu vegna jarðvegsrofs

Fjarlægð frá veglínu: 123m

Staðhættir

Friðlýstar tóftir fornbylis liggja á suðurbakka árgils í móum sem hallar til austurs niður að Hrafnkelu, um 300m innan við svokallað Faxagil og um 6km innan Aðalbóls. Um 50m vestan túngarðsbrotsins, frammi á bakka árgilsins liggja leifar gleggstu tóftarinnar á svæðinu á manngerðum hóli.

Lýsing

Undir yngstu tóftinni [8] er greinileg nokkur upphækkun sem bendir til að hún liggi á eldri minjum. Umfang upphækkunarinnar var óljós vegna mikils gróðurs og engin veggjalög sjást. Þarna eru líklega um að ræða bæjarstæðið sem túngarðurinn og aðrar tóftir á svæðinu hafa tilheyrt en gróðurfar og ástand tóftanna benda til að svo sé.

Aðrar upplýsingar

Norðurhluti tóftarinnar liggur á vestari brún árgils og er þar í rofabakka. Árið 1979 fór fram fornleifakönnun á staðnum þar sem að rofabakkinn var hreinsaður upp og snið hans teiknað. Vísbendingar voru um a.m.k. tvö byggingaskeið, það fyrra frá því nokkru fyrir H1158 og það síðara um og eftir Vj1362.⁹ Í tóftinni sem tilheyrir eldra byggingaskeiðinu var gólflag með kolum sem bendir til að þar sé um að ræða íveruhús fremur en útihús af einhverju tagi.

Hrafnkeldalur – 10

Hlutverk: Útihús

Tegund: Tóft

Friðlýst: já

Fjarlægð frá veglínu: 147m

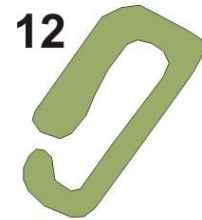
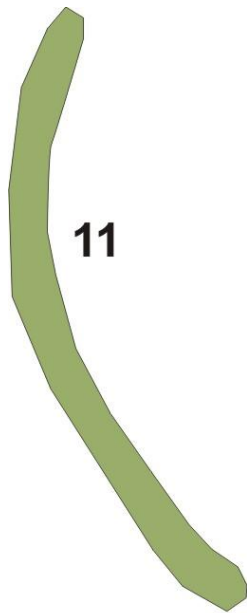
Staðhættir

Friðlýstar tóftir fornbylis liggja á suðurbakka árgils í móum sem hallar til austurs niður að Hrafnkelu, um 300m innan við svokallað Faxagil og um 6km innan Aðalbóls. Uppi við brekkurætur um 34m suðvestur af bæjarstæðinu [9] eða yngstu tóftinni [8] eru mjög óglögg veggjalög tóftar.

Lýsing

Tóftin er 8x5m að utanmáli og virðast dyr eða hlið hafa verið á henni til suðurs. Veggjalög eru mjög lág og óljós en þó er líklega um tóft að ræða fremur en náttúrulega myndun. Veggir eru um metri á þykkt og um 30sm á hæð. Tóftin er vaxin lyngi og fjalldrapa og er orðin mjög jarðsokkin.

⁹ Sveinbjörn Rafnsson, 1990, bls. 62-64.



Hrafnkelsdalur – 11

Sérheiti: Blesatangi/Blesutangi/Bleikstangi/Bleiksmýrartangi

Hlutverk: Túngarður

Tegund: Garðlag

Fjarlægð frá veglínu: 55m

Staðhættir

Tóft og garðlag liggja á svokölluðum Blesatanga en hann liggur til móts við Faxagil, austan ár. Minjarnar eru um 50m upp og vestur af árfarvegi Hrafnkelu og um 73m suður af stöð 3000 í veglínunni. Á tanganum er mikill og þykkur víðigróður og eru minjarnar nánast horfnar í skóg. Garðlag, líklega tún- eða vallargarður einhverskonar liggur í bug frá suðaustri til norðvesturs. Hann liggur um 42m vestur af húsatóft [12].

Lýsing

Garðurinn er sæmilega rekjanlegur á 34m kafla en erfitt er að greina framhald á honum til austurs og norðurs vegna gróðurs. Hann er um 2m breiður og um 30cm á hæð þar sem hann er hæstur. Í honum vex mikill víðir og annar gróður og var erfitt að rekja sig eftir honum með neinni vissu í skóginum.

Aðrar upplýsingar

Árin 1978/79 gerðu Sveinbjörn Rafnsson og samstarfsmenn könnunarskurð í garðlagið og reyndist það frá því fyrir Heklugjóskuna frá 1158.¹⁰ Í örnefnaskrá Aðabólís (bls3-4) segir: Blesatangi. ”Þar eru fornar tættur; ekki er vitað hvaða býli hefur verið þar (kallað Blesastaðir í eyðibýlaskrá H.St.)”

¹⁰ Sveinbjörn Rafnsson, 1990, bls. 61



Mynd 3. Horft til norðurs yfir minjar á Blesatanga. Tóftin sést sem eilítill upphækkun hægra megin á mynd.

Hrafnkeldalur – 12

Sérheiti: Blesatangi/Blesutangi/Bleikstangi/Bleiksmýrartangi

Hlutverk: Híbyli/óþekkt

Tegund: Tóft

Fjarlægð frá veglínu: 108

Staðhættir

Tóft og garðlag liggja á svokölluðum Blesatanga en hann liggur til móts við Faxagil, austan ár. Minjarnar eru um 50m upp og vestur af árfarvegi Hrafnkelu og um 73m suður af stöð 3000 í veglínunni. Minjarnar liggja inni í skóginum og eru þaktar víði. Garðlag, líkega tún-eða vallargarður einhverskonar liggur í bug frá suðaustri til norðvesturs. Um 42m austur af garðbrotinu er húsatóft.

Lýsing

Tóftin liggur norðaustur-suðvestur og er um 11x6m að utanmáli og hafa dyr verið sunnan til á vestur langhlið. Hún stendur vel, all að metri á hæð að utan en er algerlega þakin víði og lyngi. Veggir eru um 1,5m á breidd.

Aðrar upplýsingar

Árin 1978/79 gerðu Sveinbjörn Rafnsson og samstarfsmenn uppmælingar og fornleifakönnun á tóftinni. Í ljós kom að um er að ræða a.m.k. tvö byggingaskeið. Það fyrra er frá því fyrir H1158 og fannst þar kolaborið gólflög í íveruhúsi. Seinna byggingarskeiðið hefst mögulega eftir 1362¹¹ og kann tóftin sem er á yfirborði að tilheyra því skeiði en liggur þá á eldra bæjarstæði sem er samtíða túngarðinum. Svæðið umhverfis var gengið eins og hægt var vegna gróðurs og fundust engar frekari minjar þar. Þó er ekki loku fyrir það skotið að þær kunni að leynast í skógarbotninum.

¹¹ Sveinbjörn Rafnsson, 1990, bls. 61.

Halldór Stefánsson nefnir Blesastaði í eyðibýlaskrá sinni en segir þar vera bæjarrústir en nafnið óvíst.¹² Nafn bæjarins hefur hann þá dregið af nafni tangans. Ritaðar heimildir eru annars þögular um þessar byggðaleifar.

Hrafnkelsdalur – 13

Hlutverk: Reykkofi

Tegund: Tóft

Hættumat: Mikil hætta vegna vegagerðar

Fjarlægð frá veglínu: 12m

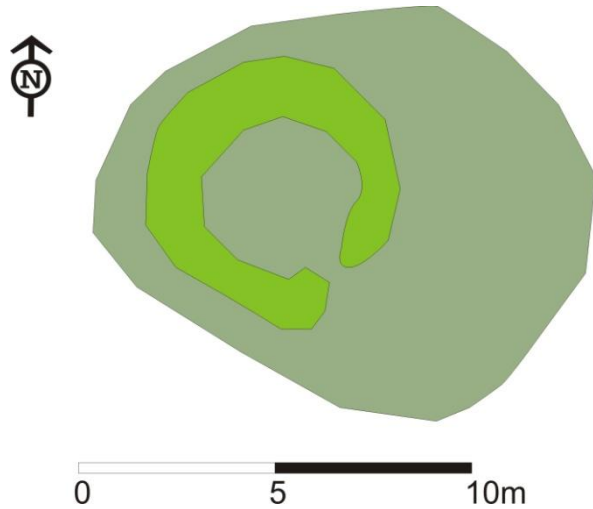
Staðhættir

Tóft og tóftaleifar eru nyrst í túni 133m norðaustur af bænun á Aðalbóli á suðurbakka lækjar sem rennur norðan heimatúnsins.

Lýsing

Þarna eru torf- og grjóthlaðnar leifar reykkofo og standa vegghleðslur enn að hluta og hluti þekju, sem þó er að mestu fallin.

Vegghæð er allt að tveir metrar og er tóftin grasi vaxin, um 6x6m að utanmáli. Timbur og bárujárn liggja í tóftinni. Samkvæmt heimildamanni, Gísli Pálssyni mun þarna síðast hafa verið reykkofi í tíð núverandi ábúenda en mun hafa verið hesthús þar áður. Tóftin stendur á dálítilli grasi vaxinni upphækkun sem munu vera leifar hesthússins.



Mynd 4. Horft til suðvesturs að Aðalbóli, tóft reykkofa í forgrunni.

tóftinni en engin veggjalög eru greinanleg. Samkvæmt heimildamanni, Gísli Pálssyni mun þarna síðast hafa verið reykkofi í tíð núverandi ábúenda en áður hafi þar staðið hesthús. Upphækkunin undir reykkofanum er um 10x10m að umfangi og er líklegt að þar sé um að ræða leifar eldri útihúsa[12].

Hrafnkelsdalur – 14

Hlutverk: Hesthús

Tegund: Hóll

Hættumat: Mikil hætta vegna vegagerðar

Fjarlægð frá veglínu: 7m

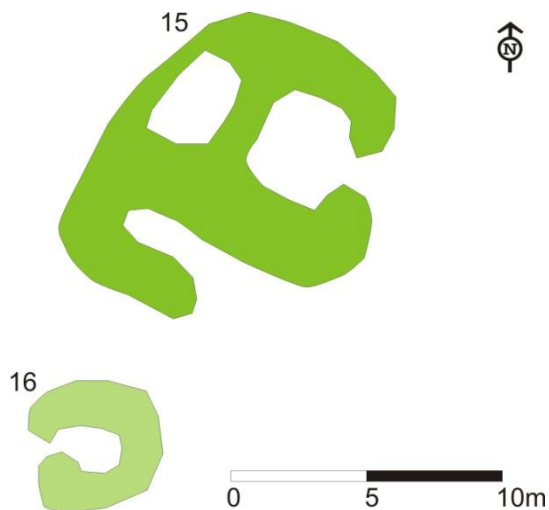
Staðhættir

Útruddar leifar hesthúss eru nyrst í túni 133m norðaustur af bænun á Aðalbóli á suðurbakka lækjar sem rennur norðan heimatúnsins.

Lýsing

Þarna eru torf- og grjóthlaðnar leifar reykkofa. Kofaleifarnar liggja á eldri byggingaleifum og sjást þær sem upphækkun undir

¹² Halldór Stefánsson, bls. 1970, bls. 177.



Hrafnkelsdalur – 15

Hlutverk: Hesthús

Tegund: Tóft

Fjarlægð frá veglínu: 79m

Staðhættir

Tvær tóftir útihúsa liggja 210m norðnorðaustan Aðalbólsbæjar, í brekku um 29m ofan (vestan) heimreiðar. Nyrðri tóftin er stærri og virðast vera leifar fjárhúss/hesthúss og hlöðu.

Lýsing

Tóftin er 12x10m að utanmáli. Hún virðist tvískipt að norðan er hólf sem er 4x3m að innanmáli og vita dyr í austur. Aftan þess virðist annað hólf sem liggur þvert á hitt. Líklega eru þetta fjárhús og hlaða eða hesthús og hlaða.

Áföst sunnan við er önnur tóft um 4x2m að

innanmáli og vita dyr einnig í austur. Tóftin er grasi gróin og var líklega í notkun á 20. öld. Hún virðist þó standa á einhverjum misjöfnum sem bendir til að húsin séu byggð á eldri mannvirkjum. Veggjahæð er mest um 40cm og þykkt um 70cm.

Aðrar upplýsingar

Páll Pálsson telur að þarna hafi áður verið hesthús en engin hús voru uppistandandi þegar núverandi ábúendur fluttu á Aðalból 1945.

Hrafnkelsdalur – 16

Hlutverk: Útihús

Tegund: Tóft

Fjarlægð frá veglínu: 80m

Staðhættir

Tvær tóftir útihúsa liggja 210m norðnorðaustan Aðalbólsbæjar, í brekku um 29m ofan (vestan) heimreiðar. Um 5m sunnan fjárhús- og hlöðutóftar [145 er tóft lítils kofa

Lýsing

Kofatóftin virðist eldri en fjárhús- og hlöðutóftin [15], hún er jarðsokknari og mosa- og lyngi vaxin. Tóftin er 2x2m að innanmáli. Veggir eru rétt um 20sm á hæð og um 40sm á breidd. Dyr hafa verið til vesturs.

Hrafnkelsdalur – 17

Hlutverk: Fjárhús/hlaða

Tegund: Heimild

Fjarlægð frá veglínu: 90m

Staðhættir

Um 10m neðan (austan) heimreiðar og um 50m norðaustur af Aðalbóli er slétt flöt þar sem áður munu hafa staðið fjárhús og hlaða sem nú hafa verið sléttuð. Voru jöfnuð við jörðu við riðuhreinsun á 9. áratugnum.

Tengivegur að heimreið:

Minjar sem liggja innan 100m til sitt hvorrar línu frá tengivegi sem liggja mun frá stöð 8900 í veglínunni í boga til vesturs að núverandi heimreið að Aðalbóli.

Hrafnkelsdalur – 13

Hlutverk: Reykkofi

Tegund: Tóft

Fjarlægð frá tengivegi: 87m

Staðhættir

Tóft og tóftaleifar eru nyrst í túni 133m norðaustur af bænun á Aðalbóli á suðurbakka lækjar sem rennur norðan heimatúnsins.

Lýsing

Þarna eru torf- og grjóthlaðnar leifar reykkofa og standa vegghleðslur enn að hluta og hluti þekju. Vegg hæð er allt að tveir metrar og er tóftin grasi vaxin, um 6x6m að utanmáli. Timbur og bárujárn eru í tóftinni. Samkvæmt heimildamanni, Gísla Pálssyni mun þarna síðast hafa verið reykkofi í tíð núverandi ábúenda en mun hafa verið hesthús þar áður. Tóftin stendur ofan á dálítilli upphækkun sem bendir til að húsin hafi verið byggð á leifum eldri útihúsa.

Hrafnkelsdalur – 14

Hlutverk: Hesthús

Tegund: Hóll

Fjarlægð frá tengivegi: 87m

Staðhættir

Tóft og tóftaleifar eru nyrst í túni 133m norðaustur af bænun á Aðalbóli á suðurbakka lækjar sem rennur norðan heimatúnsins.

Lýsing

Þarna eru torf- og grjóthlaðnar leifar reykkofa. Tóftin liggur á upphækkun sem bendir til hún standi á eldri húsum. Samkvæmt heimildamanni, Gísla Pálssyni mun þarna síðast hafa verið reykkofi í tíð núverandi ábúenda en mun hafa verið hesthús fyrir 1945. Upphækkunin undir reykkofanum er um 10x10m að umfangi og er líklegt að þar sé um að ræða leifar áðunefnds hesthúss [12].

Hrafnkelsdalur – 15

Hlutverk: Hesthús

Tegund: Tóft

Fjarlægð frá tengivegi: 77m

Staðhættir

Tvær tóftir útihúsa liggja 210m norðnorðaustan Aðalbólsbæjar, í brekku um 29m ofan (vestan) heimreiðar. Nyrðri tóftin er stærri og virðist vera fjárhús- og hlöðutóft.

Lýsing

Tóftin er 12x10m að utanmáli. Hún virðist tvískipt að norðan er hólf sem er 4x3m að innanmáli og vita dyr í austur. Aftan þess virðist annað hólf sem liggur þvert á hitt. Líklega eru þetta fjárhús og hlaða eða hesthús og hlaða. Áföst sunnan við er önnur tóft um 4x2m að innanmáli og vita dyr einnig í austur. Tóftin er grasi gróin og var líklega í notkun á 20. öld. Hún virðist þó standa á einhverjum misjöfnum sem bendir til að húsin séu byggð á eldri mannvirkjum. Veggjahæð er mest um 40cm og þykkt um 70cm.

Aðrar upplýsingar

Páll Pálsson telur að þarna hafi áður verið hesthús en engin hús voru uppistandandi þegar núverandi ábúendur fluttu á Aðalból 1945.

Hrafnkelsdalur – 16

Hlutverk: Útihús

Tegund: Tóft

Fjarlægð frá tengivegi: 71m

Staðhættir

Tvær tóftir útihúsa liggja 210m norðnorðaustan Aðalbólsbæjar, í brekku um 29m ofan (vestan) heimreiðar. Um 5m sunnan fjárhús- og hlöðutóftar [14] er tóft lítils kofa

Lýsing

Kofatóftin virðist eldri en fjárhúsin [14], hún er jarðsokknari og mosa- og lyngi vaxin. Tóftin er 2x2m að innanmáli. Veggir eru rétt um 20sm á hæð og um 40sm á breidd.

Hrafnkelsdalur – 18

Sérheiti: Hrafinkelshaugur

Hlutverk: Kuml

Tegund: Legstaður

Fjarlægð frá veglínu: 93m

Staðhættir

Hringlaga upphækkun, um 6x7m að umfangi, liggur um 40m ofan (vestan) heimreiðar að Aðalbóli, 148m norðnorðaustan bæjarins. Dálítil dæld er í upphækkunina miðja þar sem grafið var í hauginn.

Lýsing

Um er að ræða leifar grafa sem grafnar voru upp af Sigurði Vigfússyni árið 1890.¹³ Í gröfunum fundust bein tveggja einstaklinga, manns og konu. Svo virðist sem hreyft hafi verið við gröfunum í fyrnsku þar sem að bein voru úr lagi færð. Nokkrar viðaleifar voru í gröfunum en engir gripir líkt og vænta mætti í heiðnum gröfum.¹⁴ Sigurður taldi um að ræða haug Hrafnkels freysgoða og virðist Kristján Eldjárn f.v. þjóðminjavörður einnig hafa talið fundinn heiðinn. Sveinbjörn Rafnsson bendir hinsvegar á að tímasetning þessara leifa sé óljós sem, auk skorts á haugfé, kunni að benda til að fundurinn geti jafnt verið úr kristni sem heiðni.¹⁵

Aðrar upplýsingar

Mæling haugsins var gerð af starfsmönnum Fornleifaverndar ríkisins 2007.

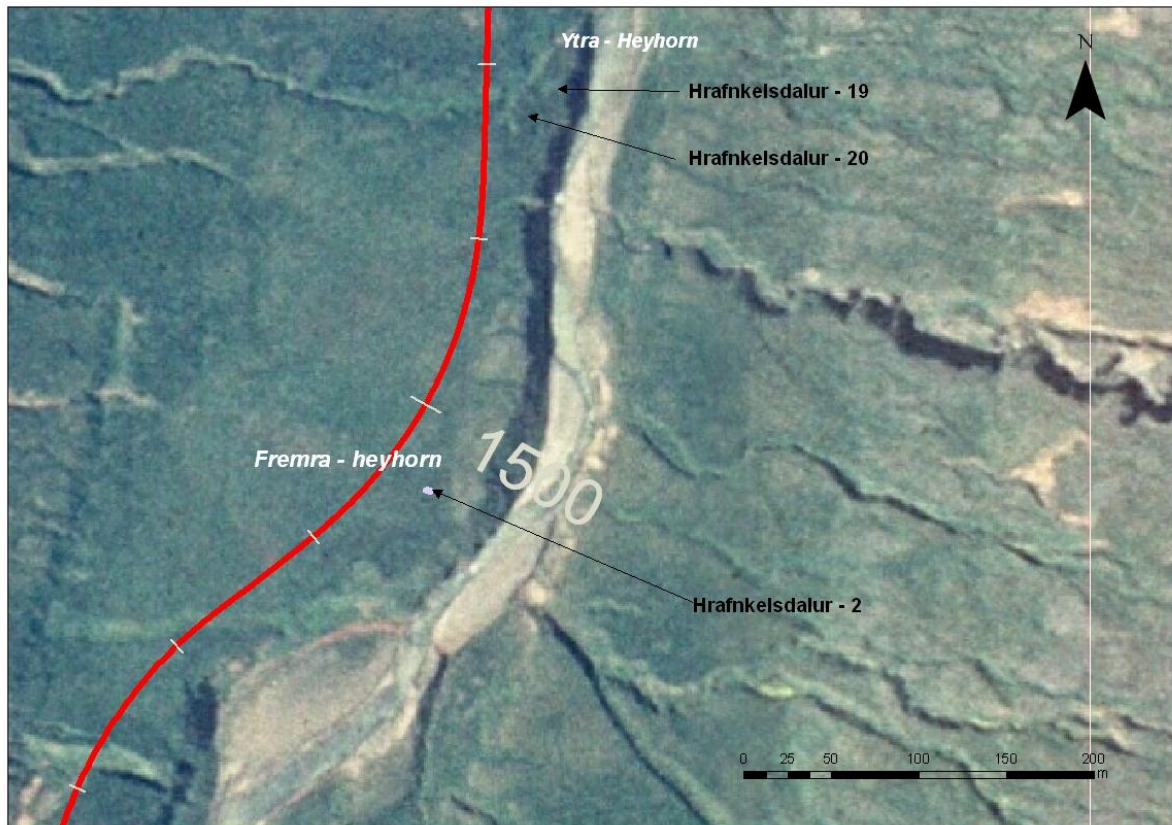
¹³ Sigurður Vigfússon, 1893, bls. 39-42.

¹⁴ Kristján Eldjárn, 2000, bls. 216.

¹⁵ Sveinbjörn Rafnsson, 1990, bls. 26.

Viðbót við fornleifaskráningu eftir upplýsingum frá Páli Pálssyni frá Aðalbóli¹⁶

Tvær tóftir fóru framhjá skrásetjurum við skráninguna. Lýsing á tóftum og staðhátum á fornleifum nr. 19 og 20 er úr ítarlegri greinargerð Páls Pálssonar um minjar í Hrafnkelsdal. Upplýsingunum er hér með bætt inn í skrána en benda verður á að einhver skekkja kann að vera á uppgefnum hnitum.



Mynd 5. Mynd sem sýnir staðsetningu heytófta á Ytra- og Fremra-Heyhorni.

Hrafnkelsdalur – 19

Sérheiti: Ytra-Heyhorn

Hlutverk: heystæði

Tegund: tóft

Fjarlægð frá veglínu: 40m

Skekkjumörk: 15m

Staðhættir

Tvær heytóftir liggja á svokölluðu Ytra-Heyhorni. Sú neðri liggur yst á sporði Hornsins um 7m ofan við árgil Hrafkelu. Efri tóftin liggur um 25m ofan hennar. Báðar tóftirnar liggja um 4m suður af bakka lækjargils. Tóftirnar eru um 40m suðaustur af stöð 1600 í veglínu.

Lýsing

Neðri tóftin virðist endurhlaðin. Eldri hluti hennar er um 7x2,5m að utanmáli en yngri tóft ofan á 3x2,2m. Tóftin snýr norður-suður.

Aðrar upplýsingar

Eins og tóftinni er lýst í greinargerð Páls Pálssonar er hún fremst á svokölluðu Ytra-Heyhorni, rétt um 7m vestur af árgili Hrafkelu. Tóftin virðist því í nokkurri fjarlægð frá

¹⁶ Óprentuð greinargerð Páls Pálssonar og örnefna- og minjakort fyrir Hrafnkelsdal.

vegstæðinu en benda verður á að skekkja getur verið nokkur þar sem að tóftin er merkt inn á kort eftir lýsingu Páls en var ekki mæld upp á vettvangi.

Hrafnkelsdalur – 20

Sérheiti: Ytra-Heyhorn

Hlutverk: heystæði

Tegund: tóft

Fjarlægð frá veglínu: 20m

Skekkjumörk: 10m

Staðhættir

Tvær heytóftir liggja á svokölluðu Ytra-Heyhorni. Sú neðri liggur yst á sporði Hornsins um 7m ofan við árgil Hrafnkelu. Efri tóftin liggur um 25m ofan hennar. Báðar tóftirnar liggja um 4m suður af bakka lækjargils. Tóftirnar eru um 40m suðaustur af stöð 1600 í veglínu.

Lýsing

Efri tóftin liggur um 25 ofan (vestan) neðri tóftarinnar. Hún er um 5x2,5m að utanmáli, upphækkun í landinu. Hún snýr einnig norður-suður eins og dalurinn.

Aðrar upplýsingar

Páll Pálsson telur að þessi tóft sé eldri en neðri (austari) tóftin a.m.k. efri og yngri hluti hennar. Samkvæmt lýsingu er tóftin 25m ofan neðri tóftarinnar og um 30m vestan gilbarms Hrafnkelu. Miðað við lýsingu Páls myndi tóftin vera um 20-25m austan miðlínu vegar en ef reiknað er með 10m framkvæmdasvæði til austurs frá miðju kann að vera að hún falli innan 20m. Tóftin var ekki mæld upp á vettvangi og kann því að vera 10-15m skekkja á uppgefnum hnitum.

Niðurstöður – samantekt

Í september 2009 voru fornleifar skráðar og mældar upp vegna áætlaðrar lagningar svo-kallaðrar Austurleiðar um Hrafnkelsdal. Einnig voru metnar minjar í nágrenni tengivegar frá vegi að núverandi heimreið á Aðalbóli. Alls fundust 16 fornleifar innan 110m frá miðlínu Austurleiðar og tengivegar. Auk þess voru skráðar fjórar minjar innan við Faxagil sem eru rétt við og utan 110m svæðisins. Það var gert sökum þess að minjasvæðið er friðlýst og telst ein minjaheild þótt einungis hluti þess falli innan 110m markanna. Ekki voru metin áhrif annarra námu- eða vinnusvæða þar sem upplýsingar um slíkt lágu ekki fyrir.

Aftar í kaflanum fylgir tafla yfir þær fornleifar sem fundust við vettvangsskráningu og eru í eða mjög nærri mögulegum framkvæmdasvæðum. Einnig er gerð tillaga að mótvægis-aðgerðum og verndun minjanna.

Minjar í og við framkvæmdasvæði – mótvægisáðgerðir

Við flestar minjanna sem hér eru skráðar er nægilegt að sérstaklega sé tekið tillit til þeirra við skipulagningu framkvæmdasvæða, vega til og frá efnistökusvæðum o.s.frv. Þær minjar sem eru í nágrenni eða jaðri framkvæmdasvæða þyrfti að merkja til að komast hjá því að þær verði fyrir skemmdum vegna umferðar stórvirkra vinnuvéla. Tvær minjanna eru hins vegar í eða við veglínu og koma til með að vera í beinni hættu vegna framkvæmdanna. Allar framkvæmdir sem kunna að valda skaða á minjum ber að tilkynna til Fornleifaverndar ríkisins sem tekur ákvarðanir um mótvægisáðgerðir og veitir ef við á leyfi til að fjarlægja eða hylja minjar skv. 10. gr. Þjóðminjalaga nr. 107, 2001.

Helstu mótvægisáðgerðir eru:

- Að hnika til veglínu þar sem það er mögulegt eða fýsilegt með tilliti til kostnaðarauka.
- Heildaruppgröftur og/eða uppmæling fornleifa áður en vegur er lagður.
- Könnunarskurður og nákvæm uppmæling til að kanna aldur og gerð minjanna sem svo yrðu fjarlægðar eða huldar með leyfi Fornleifaverndar.
- Minjar fjarlægðar eða huldar með leyfi Fornleifaverndar án frekari fornleifarrannsókna.
- Minjar eru merktar á áberandi hátt á framkvæmdartíma og sérstakt tillit tekið til þeirra við framkvæmdirnar.
- Framkvæmdaefirlit þar sem fornleifafræðingur fylgist með framkvæmdum á viðkvæmum svæðum þar sem fornleifar kunna að vera í hættu.

Hér á eftir fylgja tillögur að mótvægisáðgerðum fyrir einstakar minjar á eða við áætluð framkvæmdasvæði. Hafa ber í huga að hér er einungis um tillögur að ræða. Fornleifavernd ríkisins ákvarðar nánar til hvaða aðgerða verður gripið til verndar minjum og einnig hvaða skilyrðum leyfi til að hylja eða fjarlægja minjar eru háð.

Minjar sem merktar eru með gulu liggja í eða innan við 20m frá framkvæmdasvæðum en minjar merktar með grænu eru í á milli 20 og 50m fjarlægð, loks eru þær minjar sem falla utan við 50m frá miðlínu vegar ólitaðar. Hér skal tekið fram að allar tölur um fjarlægðir miðast við upplýsingar um legu framkvæmdasvæða á kortum frá Vegagerðinni. Gefin er upp fjarlægð minjanna frá miðlínum áætlaðra veglína annarsvegar og útjaðri fláa og skáa eins og séu þær til staðar á meðfylgjandi teikningu frá Vegagerðinni. Minjar eru sagðar í veglínu ef einhver hluti þeirra er innan uppgefins framkvæmarsvæðis á teikningu frá Vegagerðinni.

Minjar í námunda veglínunnar

Vegurinn fer á um fjögurra kílómetra löngum kafla eftir núverandi vegi inn Hrafnkelsdal og að hluta eftir áreyrum. Engar minjar fundust á þeim kafla og er ólíklegt að framkvæmdir við veglínuna þar hafi áhrif á minjar.

Þar sem vegir liggja í og við tún er að vænta flestra fornleifa og þar er einnig frekar að búast við minjum sem komið geta upp óvænt við framkvæmdir. Vegurinn mun fara um tún á Aðalbóli en þó það langt frá bæjarstæðinu að hann mun engin áhrif hafa á minjar heima við bæ. Framkvæmdir við tengiveg frá nýja veginum að núverandi heimreið munu liggja nær gamla bæjarstæðinu en miðað við legu hans á uppmælingu frá Vegagerðinni virðist þessi veltenging fylgja núverandi vegi næst bæjarstæðinu og hefur því líklega lítil áhrif á minjar þar.

Tvö forn bæjarstæði koma til með að liggja innan 100m frá veginum. Innra bæjarstæðið eru ónefndar leifar túngarðs og tófta innan við Faxagil, vestan ár. Tóftirnar eru í um 75-150m fjarlægð frá veglínunni. Sökum fjarlægðar frá vegi og þeirrar staðreyndar að vegurinn mun liggja eftir áreyrum Hrafnkelu hinu megin við farveg hennar eru tóftirnar varla í mikilli hættu vegna veglagningarinnar.

Vegurinn mun liggja um 55-108m vestan við leifar fornbylis, tóftar og garðlags, á Blesatanga svokölluðum sem liggur austan ár á móti Faxagili. Minjarnar eru mjög sokknar í víði og fjalldrapa og erfitt að greina hvert umfang túnsins hefur verið. Þær eru þó það langt frá vegi að þær eru líklega í lítilli hættu frá framkvæmdunum. Þó er ekki hægt að fullyrða að fleiri tóftir kunni ekki að leynast þarna í kjarlendlinu en tanginn er allur skógi vaxinn.

Hnitsettar fornleifar – veglína 1		Fjarlægð frá miðlínu áætlaðs vegstæðis	Austun	Norðun	Mynd aftast í skýrslu
Númer fornleifa	Minjar				
Hrafnkelsdalur – 1	Varða	56m	658.993,86	498.527,144	1
Hrafnkelsdalur – 2	Heystæði	27m	659.621,332	499.679,063	1
Hrafnkelsdalur – 3	Túngarður	75m	659.691,438	500.644,462	2
Hrafnkelsdalur – 4	Þúst	76m	659.684,618	500.626,968	2
Hrafnkelsdalur – 5	Garðlag	82m	659.673,35	500.633,491	2
Hrafnkelsdalur – 6	Þúst	103m*	659.662,676	500.644,462	2
Hrafnkelsdalur – 7	Þúst	114m*	659.652,001	500.646,204	2
Hrafnkelsdalur – 8	Tóft	123m*	659.639,251	500.640,904	2
Hrafnkelsdalur – 9	Hóll/bæjarstæði	123m*	659.652,446	500.646,426	2
Hrafnkelsdalur – 10	Tóft	147m*	659.603,971	500.617,338	2
Hrafnkelsdalur – 11	Túngarður	55m**	659.818,527	501.062,803	2
Hrafnkelsdalur – 12	Tóft/bæjastæði	108m	659.874,037	501.053,232	2
Hrafnkelsdalur – 13	Reykkofi	12m	661.677,18	506.428,391	3
Hrafnkelsdalur – 14	Hesthús	7m	661.685,444	506.423,044	3
Hrafnkelsdalur – 15	Tóft	79m	661.639,14	506.588,617	3
Hrafnkelsdalur – 16	Tóft	80m	661.632,577	506.582,055	3
Hrafnkelsdalur – 17	Fjárhús/hlaða	90m	661.600,749	506.428,944	3
Hrafnkelsdalur – 18	Kuml	93m	661.595,564	506.541,294	3
Hrafnkelsdalur - 19	Heytóft	40m	659.693,748	499.915,13	1
Hrafnkelsdalur - 20	Heytóft	15-25m	659.670,848	499.894,52	1

Tafla 1, Fornleifar merktar með gulu eru í/eða nærri veglínu og því í mikill hættu af framkvæmdum eða innan 20 m frá framkvæmdasvæði, en minjar merktar með grænu eru í 20 til 50 m fjarlægð, ólítaðar minjar eru í meira en 50 m fjarlægð.

* Minjar utan 110 metranna en sem eru friðlýstar sem ein minjaheild.

** Garðurinn er innan 50m ef miðað bætt er við 10m framkvæmdasvæði út frá miðlínu vegar.

Hnitsettar fornleifar – tengivegur í heimreið		Fjarlægð frá miðlínu áætlaðs vegstæðis	Austun	Norðun	Mynd aftast í skýrslu
Númer fornleifa	Minjar				
Hrafnkelsdalur – 13	Reykkofi	87m	661.677,18	506.428,391	3
Hrafnkelsdalur – 14	Hesthús	87m	661.685,444	506.423,044	3
Hrafnkelsdalur – 15	Tóft	77m	661.639,14	506.588,617	3
Hrafnkelsdalur – 16	Tóft	71m	661.632,577	506.582,055	3
Hrafnkelsdalur – 18	Kuml	47m	661.595,564	506.541,294	3

Tafla 2, Fornleifar merktar með gulu eru í veglínu og því í mikill hættu af framkvæmdum eða innan 20 m frá framkvæmdasvæði, en minjar merktar með grænu eru í 20 til 50 m fjarlægð, ólitaðar minjar eru í meira en 50 m fjarlægð.

Alls voru skráðar og mældar upp fimm manngerðar minjar innan 50m frá væntanlegum vegi. Auk þess er bætt við tveimur tóftum sem Páll Pálsson benti á í greinargerð.

- **Hrafnkelsdalur – 2**

Heystæði liggur í kjarri vöxnu mólendi um 27m austan við veglínuna um 50m suður af stöð 1500.

Mótvægisáðgerðir:

Æskilegt væri að merkja tóftina áður en framkvæmdir hefjast en sökum fjarlægðar frá veglínu ætti hún ekki að vera í mikilli hættu.

- **Hrafnkelsdalur – 11**

Túngarður – liggur á Blesatanga til móts við Faxagil um 5,4km inn og suður af Aðalbóli, austan Hrafnkelu. Túngarðurinn er 55m austan miðlínu vegar en ef áætlað er 10m framkvæmdasvæðis til sitt hvorrar áttar frá miðlínu fellur hann innan 50m.

Mótvægisáðgerðir:

Vegna fjarlægðar frá vegi er lítil hættu á að garðurinn verði fyrir skemmdum og erfitt yrði að merkja hann sökum gróðurs.

- **Hrafnkelsdalur – 13**

Tóftir reykkofa eru nyrst og neðst í heimatúni á Aðalbóli. Kofinn er rétt um 12m vestur af væntanlegum vegi um 13m norðvestur af stöð 2800 á veglínunni.

Mótvægisáðgerðir:

Sé miðað við að vegbreidd út frá miðlínu vegar sé um 5m er ljóst að leifar kofans munu verða rétt við eða í framkvæmdarsvæðinu. Reykkofinn var í notkun í minni núverandi ábúanda Gísla Pálssonar og telst ekki til fornleifa samkvæmt laganna hljóðan. Hinsvegar liggur hann ofan á eldri útihúsaleifum sem óvíst er um aldur á.

- **Hrafnkelsdalur - 14**

Leifar hesthúss/útihúss - liggja undir leifum reykkofa eru nyrst og neðst í heimatúni á Aðalbóli. Hesthúsið var í notkun á 20. öld og því ekki fornleifar

smkvæmt laganna hljóðan þó svo að ekki sé loku fyrir það skotið að það hafi verið hlaðið ofan á eldri hús.

Mótvægisáðgerðir:

Sökum nálægðar við veginn mun þessi tóftaupphækkun að líkindum hverfa að hluta við framkvæmdirnar. Þar sem að aldur hesthússins eða mögulegra minja undir því kann að vera meiri en 100 ár þarf að sækja um til Fornleifaverndar ríkisins sé sýnt að hylja eða fjarlægja þurfi minjarnar.

• **Hrafnkelsdalur – 18**

Hrafinkelshaugur/legstaður – leifar Hrafinkelshaugsvonefnds er um 47m ofan og vestan væntanlegra framkvæmda við heimreið. Upplýsingaskilti hefur verið sett við heimreiðina neðan haugsins.

Mótvægisáðgerðir:

Sökum legu og fjarlægðar frá heimreiðinni stafar haugnum lítil hættu af vegagerðinni. Sé um að ræða kristinn grafreit kann umfang hans að vera nokkru meira en lögun á yfirborði gefur til kynna. Hann er samt samt það langt frá framkvæmdasvæði að ekki ætti að koma að sök.

• **Hrafnkelsdalur – 19**

Heytóft – leifar heytóftar eru skammt vestan Hrafnkeli á svokölluðu Ytra-Heyhorni. Miðað við lýsingu í greinargerð Páls Pálssonar er tóftin um 35-40m austan veglínu.

Mótvægisáðgerðir:

Miðað við lýsingu Páls Pálssonar virðist tóftin ekki vera í mikilli hættu vegna vegagerðarinnar. Staðsetningu verður að taka með fyrirvara þar sem tóftin var ekki mæld upp nákvæmlega á vettvangi en nægilegt ætti að vera að merkja tóftina á meðan á framkvæmdum stendur.

• **Hrafnkelsdalur – 20**

Heytóft – leifar heytóftar eru skammt vestan Hrafnkeli á svokölluðu Ytra-Heyhorni. Miðað við lýsingu í greinargerð Páls Pálssonar er tóftin um 15-25m austan miðlínu vegar og því mögulega um 5-15m austan útmarka framkvæmdasvæðis..

Mótvægisáðgerðir:

Sé tóftin innan 20m frá útbrún framkvæmdasvæðis telst hún í hættu vegna veglagningarinnar en miðað við lýsingu Páls má ætla að hún sé um um eða innan 20m frá framkvæmdasvæði. Hinsvegar verður að geta þess að tóftin var ekki mæld upp á vettvangi og ber því að taka staðsetningu hennar með fyrirvara. Sé sýnt að ekki dugi að merkja tóftina til að komast hjá hnjaski verður að sækja um leyfi til Fornleifaverndar ríkisins um að fá að fjarlægja eða hylja tóftina. Slíkt leyfi kann að vera háð kröfu um frekari könnun á aldri og umfangi tóftarinnar.

Niðurlag

Í fornleifaskránni eru einungis teknar fyrir minjar innan lögboðins svæðis frá miðlínu vegar þar sem upplýsingar um námur, vinnusvæði eða önnur framkvæmdasvæði lágu ekki fyrir. Fornleifaskráningin tekur því ekki yfir önnur svæði en veglínuna sem fylgir með á korti aftast í skýrslu

Fornleifaskráningin tekur til þeirra minja er sjást á yfirborði eða þar sem staðsetning er þekkt út frá heimildum, heimildamönnum eða öðrum ummerkjum í landslagi. Hins vegar ber að gæta að því að minjar geta einnig leynst undir yfirborðinu þótt þær sjáist ekki ofanjarðar. Þar sem fornleifar koma óvænt í ljós við framkvæmdir ber þegar í stað að stöðva framkvæmdirnar og tilkynna fundinn til Fornleifaverndar ríkisins sem ákvarðar um frekari aðgerðir til björgunar eða verndar minjunum.

Heimildaskrá

Fornleifaskrá. Skrá um friðlýstar fornleifar. Ágúst Ó. Georgsson tók saman. Reykjavík, 1993 [Fjölrit].

Halldór Stefánsson: Fornbýli og eyðibýli í Múlasýslum. *Múlaping 5, 1970.* (HS)

Kristján Eldjárn. 2000. *Kuml og haugfé.* 2. útgáfa. Adolf Friðriksson (ritstj.). Reykjavík

Sigurður Vigfússon, 1893. *Rannsókn í Austfirðingafjórðungi 1890.* Árbók hins íslenska fornleifafélags 1893. Önnur útgáfa, eftirprentun frumútgáfu. Bls. 52-59. Bókaútgáfan Þjóðsaga, 1980.

Sveitir og jarðir í Múlapingi I, 1974, Búnaðarsamband Austurlands.

Sveinbjörn Rafnsson. 1990. *Byggðaleifar í Hrafnkelsdal og á Brúardölum.* Reykjavík. Rit hins ískenska fornleifafélags.

Íslendingasögur I bindi. Austfirðinga sögur, Guðni Jónsson bjó til prentunar, Reykjavík, 1946. (ÍS; X)

Íslendingasögur X bindi. Austfirðinga sögur, Guðni Jónsson bjó til prentunar, Reykjavík, 1953. (ÍS; X)

J. Johnsen: *Jarðatal á Íslandi, með brauðalýsingum, fólkstölu í hreppum og prestaköllum, ágripum úr búnaðartölum 1835-1845, og skýrslum um sölu þjóðjarða á landinu.* Kaupmannahöfn, 1847. (JJ)

Óprentað:

Örnefnaskrá Aðalbóls. Skrásetjari Eiríkur Eiríksson eftir Páli Gíslasyni bónda þar f. 1912. Skráð í janúar 1973. Örnefnastofnun Íslands.

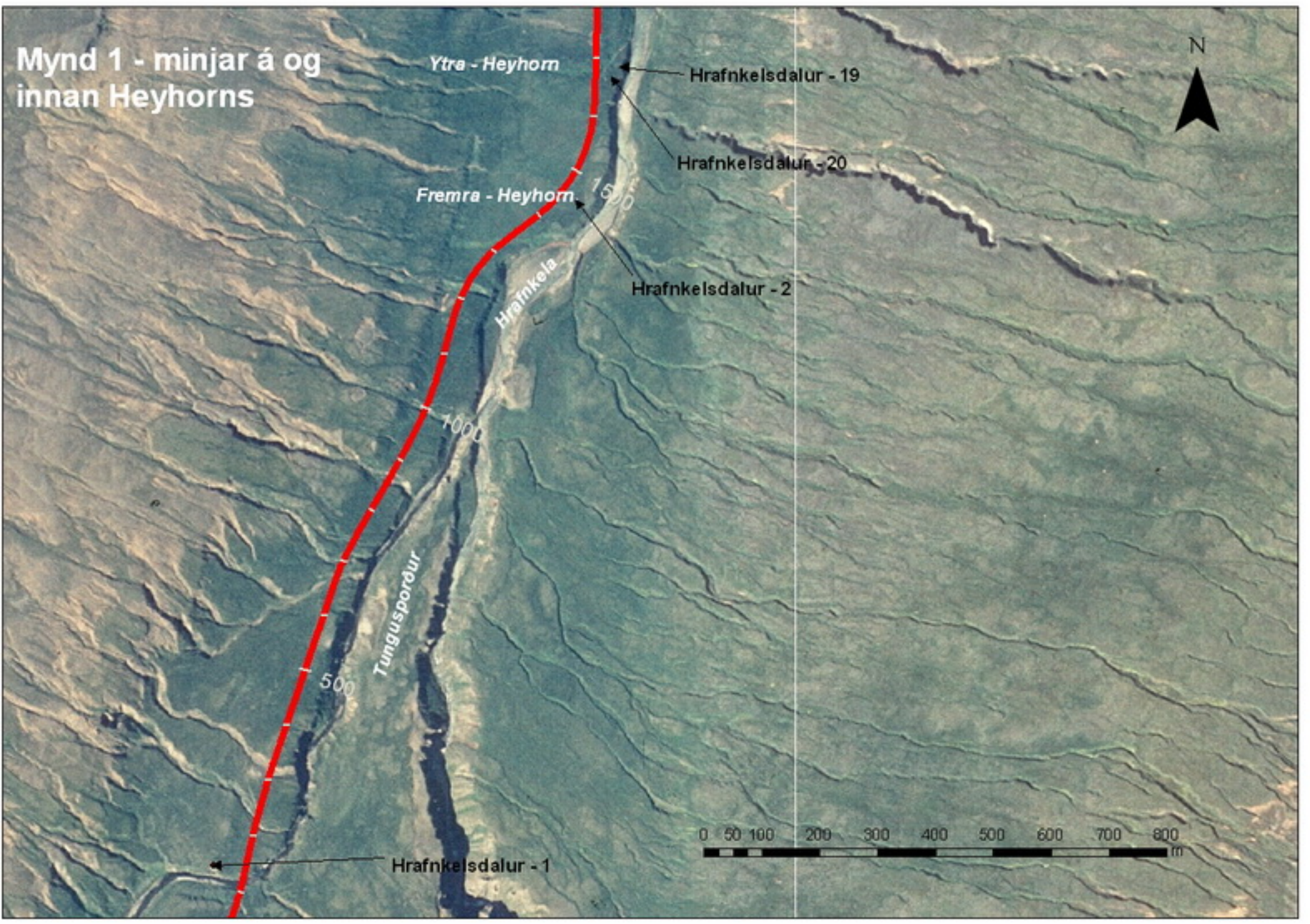
Greinargerð og örnefna- og minjakort Páls Pálssonar á Aðalbóli, desember 2009.

Fylgiskjöl

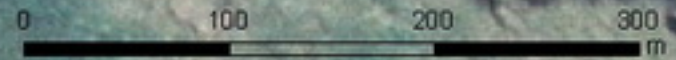
Hrafnkelsdalur - hnitatafla

Nr.	Fvnr	Sérheiti	Tegund	Hlutverk	Aldur frá	Aldur til	Ástand	Horfin vegna	Hættumat	Hættuorsök	Veggh frá	Veggh til	Veggbr	Gróður	Austun	Norðun
1	11296		Hleðsla	Varða	1500	1900	Greinanlegar fornleifar		Hætta	Vegagerð		30sm			658.993,860	498.527,144
2	11297		Þúst	Heystæði	1500	1900	Vel greinanlegar fornleifar		Hætta	Vegagerð	0,2m	0,5m		Gras/mosi/lyng	659.621,332	499.679,063
3	11298		Garðlag	Túngarður	870	1158	Greinanlegar fornleifar		Mikil hætta	Rofs		0,3m	2m	Lyng/fjalldrapi	659.691,438	500.644,462
4	11299		Þúst	Óþekkt	870	1158	Illgreinanlegar fornleifar		Mikil hætta	Rofs				Lyng/fjalldrapi	659.684,618	500.626,968
5	11300		Garðlag	Óþekkt	870	1158	Illgreinanlegar fornleifar		Hætta	Rofs	0,3m	0,5m	1m	Lyng/fjalldrapi	659.673,350	500.633,491
6	11301		Þúst	Óþekkt	870	1158	Illgreinanlegar fornleifar		Hætta	Rofs				Lyng/fjalldrapi	659.662,676	500.644,462
7	11302		Þúst	Óþekkt	870	1158	Illgreinanlegar fornleifar		Mikil hætta	Rofs				Lyng/fjalldrapi	659.652,001	500.646,204
8	11303		Tóft	Híbýli (?)	1158	1477	Vel greinanlegar fornleifar		Mikil hætta	Rofs	0,1m	0,6m	1m	Gras/mosi/lyng	659.639,251	500.640,904
9	11304		Hóll	Híbýli	870	1158	Illgreinanlegar fornleifar		Mikil hætta	Rofs				Lyng/fjalldrapi	659.652,446	500.646,426
10	11305		Tóft	Óþekkt	870	1158	Greinanlegar fornleifar		Engin hætta		0,2m	0,4m		Lyng/fjalldrapi	659.603,971	500.617,338
11	11306	Blesatangi	Garðlag	Túngarður	870	1158	Illgreinanlegar fornleifar		Mikil hætta	Gróðurs	0,5m	0,7m	1m	Víðir/mosi	659.818,527	501.062,803
12	11307	Blesatangi	Tóft	Híbýli	870	1477	Greinanlegar fornleifar		Mikil hætta	Gróðurs	0,7m	1,2m	1,5m	Víðir/mosi	659.874,037	501.053,232
13	11308		Tóft	Reykkofi	1945	1995	Vel greinanlegar fornleifar		Mikil hætta	Vegagerðar	1m	1,5m	1m	Gras	661.677,180	506.428,391
14	11309		Hóll	Hesthús	1800	1945	Illgreinanlegar fornleifar		Mikil hætta	Vegagerðar				Gras	661.685,444	506.423,044
15	11310		Tóft	Útihús	1850	1970	Vel greinanlegar fornleifar		Hætta	Vegagerðar	0,2m	0,4m	0,8m	Gras	661.639,140	506.588,617
16	11311		Tóft	Útihús	1800	1950	Vel greinanlegar fornleifar		Hætta	Vegagerðar	0,1m	0,,2m	0,6m	Gras/mosi	661.632,577	506.582,055
17	11312		Heimild	Fjánhús/hlaða	1900	1970	Ekki sést til fornleifa	Sléttunar	Engin hætta						661.600,749	506.428,944
18	11313	Hrafinkelshaugur	Þúst	Legstaður	870	1200 (?)	Illgreinanlegar fornleifar		Hætta	Vegagerðar				Gras	661.595,564	506.541,294
19	11553		Tóft	Heystæði	1800	1950	Vel greinanlegar fornleifar		Hætta	Vegagerðar					659.693,748	499.915,130
20	11554		Tóft	Heystæði	1800	1900	Vel greinanlegar fornleifar		Mikil hætta	Vegagerðar					659.670,848	499,894,52

Mynd 1 - minjar á og innan Heyhorns



Mynd 2: Hrafnkelsdalur minjar innan Faxagils og á Blesatanga



Mynd 3: Minjar í og við heimatún Aðalbóls



Aðalból II

Jaróvegshrúga, efni úr gamla bænum sem rutt var um

9000

Hrafinkelshaugur

15
16

18

Tengivegur

Útmörk gamla bæjarstæðisins



Aðalból

17

13/14



Skýringar á hnitatöflu

Þar sem tegund minja er skilgreind sem heimild, er annað hvort um að ræða minjar sem ekki eru lengur sýnilegar á yfirborði, fundust ekki, eða voru ekki skoðaðar á vettvangi.

Rétt er að taka fram að tölurnar sem hér eru gefnar upp um aldur minja eru að jafnaði mat skráningaraðila byggt á ástandi og útliti minjanna. Sumstaðar eru þó heimildir fyrir byggingarári og hvenær hætt var að nota bygginguna, í báðum tilfellum verður þó að hafa þann fyrirvara að minjarnar geti átt sér lengri sögu eða jafnvel verið byggðar á enn eldri minjum.

Í hnitatöflunni eru dálkar fyrir ástand, hættumat, hættuorsök og ástæður þess að minjar hafa horfið ef það er vitað. Þetta mat á minjunum byggir á eftirfarandi stöðlum Fornleifaverndar Ríkisins frá 2008:

Ástand:

1. **Ekki sést til fornleifa.** Rústin er horfin, byggt hefur verið á henni eða henni rutt burt eða er hreinlega ekki lengur sjáanleg á yfirborði. Ef um óeiginlegar fornleifar er að ræða þá hefur umhverfið breyst það mikið að ekki er hægt að staðsetja þær út frá umhverfisþáttum.
2. **Illgreinanlegar fornleifar.** Fornleifarnar hafa orðið fyrir töluverðu raski af völdum náttúru eða mönnum. Hleðslur útflattar.
3. **Greinanlegar fornleifar.** Fornleifarnar eru greinanlegar en erfitt að sjá upprunalegt lag eða form mannvirkis. Ef um hleðslur er að ræða þá eru þær signar og eða hrundar að því marki að lögun tófta er orðin ógreinileg og hafa jafnvel hlaupið í þúfur.
4. **Vel greinanlegar fornleifar.** Fornleifarnar ágætlega greinanlega og upprunalegt lag eða form þeirra sjáanlegt. Ef um hleðslur er að ræða þá standa þær grónar. Hleðslur byrjaðar að renna í sundur en standa enn að mestu leyti þannig að lögun og herbergjaskipun tófta er greinileg, gróid yfir grjót í veggjum og gólfi.
5. **Heillegar fornleifar.** Upprunalegt lag og form mjög greinilegt. Ef um hleðslur er að ræða þá standa þær að mestu heilar. Í þennan flokk koma hús með heila vegg og hrunið þak en einnig torfhús sem enn eru undir þaki.

Ef rústin er horfin eða sést ekki þá skal hér geta um ástæður hvarfsins:

- 1) **undir hrauni:** Rústin hefur horfið undir hraun
- 2) **vegna bygginga:** Rústinni hefur verið mokað burt við byggingaframkvæmdir hverskonar (annarra en vegagerðar) eða byggt á henni/yfir hana. Hér með teljast hafnir, flugvöllir, golfvöllir og íþróttvöllir.
- 3) **vegna vegagerðar:** Rústinni hefur verið mokað burt við vegagerð eða vegur lagður yfir hana.
- 4) **sléttað yfir:** Sléttað hefur verið yfir rústina, henni jafnað út eða mokað burt við jarðrækt, þ.á.m. túnrækt, m. framræslu og skurðgrefti.
- 5) **vegna ræktunar:** Rústin hefur horfið vegna ræktunar, t.d. skógræktar án þess að víst sé að sléttað hafi verið yfir hana.
- 6) **vegna niðurrifs:** Rústin hefur verið rifin og jöfnuð niður í óákveðnum tilgangi (t.d. sem fegrunaraðgerð, til að búa til pláss í hlaði o.s.fr.v.)
- 7) **vegna efnistöku:** Rústin hefur horfið í malarnámi eða annari efnistöku.
- 8) **vegna fyllingar:** Rústin hefur lent undir landfyllingu eða annarskonar fyllingu.
- 9) **vegna rasks:** Rústin hefur horfið af mannavöldum, en óvíst nákvæmlega hverjum. Rústir hafa oft horfið smátt og smátt vegna nálægðar við athafnasvæði.
- 10) **vegna landbrots:** Rústin hefur horfið þar sem land hefur brotið af vegna ágangs sjávar eða vatnsfalla.

- 11) *vegna skriðufalla*: Rústin hefur horfið vegna aurskriða eða snjóflóða
- 12) *vegna uppblásturs*: Rústin hefur blásið upp.
- 13) *vegna vatnsrofs*: Rústin hefur horfið vegna vatnsaga án þess að um landbrot hafi verið að ræða, t.d. verið skolað burt í vatnavöxtum eða hrunið á gilbarmi.
- 14) *vegna áföks*
- 15) *ekki vitað*

Hættumat - Við hættumatið er gengið útfra eftirfarandi flokkun:

1. **Engin hætt**a: Engin eða mjög lítil augljós hætt er á því að fornleifarnar verði fyrir raski í náinni framtíð af náttúrulegum eða manna völdum.
2. **Hætt**a: Fornleifarnar eru á athafnasvæði eða rofssvæði þar sem hætt á röskun er fyrirsjáanleg.
3. **Mikil hætt**a: Fornleifarnar eru þegar farnar að skemmast og liggja undir ágangi manna, dýra eða náttúru. Bregðast verður skjótt við svo fornleifarnar verði ekki fyrir frekari röskun.

Hættuorsök - Undir þessum lið skal greina af hvaða völdum fornleifunum stafar helst hætt.

- 1) *vegna jarðræktar*: Fornleifar í ræktuðu túni eða fornleifar sem hafa verið sléttaðar undir tún eða aðra jarðrækt.
- 2) *vegna trjáræktar*: Fornleifar á skógræktarsvæðum eða svæðum þar sem skógrækt er fyrirhuguð.
- 3) *vegna bygginga*: Fornleifar sem eru í hættu vegna fyrirhugaðra húsbygginga, lenda undir hússtaðum eða í næsta nágrenni þeirra þar sem vænta má rasks í sambandi við framkvæmdirnar.
- 4) *vegna efnistöku*: Fornleifar sem eru í hættu vegna grjótnáms eða annarrar efnistöku.
- 5) *vegna vegagerðar*: Fornleifar sem eru í hættu vegna vegagerðar, lenda í fyrirhugaðri veglínu eða næsta nágrenni hennar þar sem vænta má rasks í sambandi við framkvæmdirnar.
- 6) *vegna framkvæmda*: Fornleifar sem eru í hættu vegna framkvæmda annara en vegagerðar og húsbygginga, t.d. virkjana, hafnargerðar, línulagna og breyttrar landnotkunar, s.s. golfvalla og sumarbústaða.
- 7) *vegna rasks*: Fornleifar sem eru í hættu af ágangi manna eða dýra eða öðrum óskilgreindum ástæðum.
- 8) *vegna landbrots*: Fornleifar sem eru í hættu vegna landbrots.
- 9) *vegna rofs*: Fornleifar sem eru í hættu vegna uppblásturs eða vatnsrofs.
- 10) *vegna skriðufalla*: Fornleifar sem eru í hættu vegna snjóflóða og aurskriða.
- 11) *vegna jarðsetningar*: Aðeins í kirkjugörðum þar sem vitað er að kirkjur hafa staðið lengi og greftrað hefur verið öldum saman.

Staðlana má nálgast í heild sinni á heimasíðu Fornleifaverndar Ríkisins á slóðinni:

<http://www.fornleifavernd.is/files/8/20080609105155104.pdf>