

Vegagerðin

Vestfjarðavegur (60) um Dynjandisheiði og Bíldudalsvegur (63) frá Bíldudalsflugvelli að Vestfjarðavegi á Dynjandisheiði - Viðbætur

Greinargerð um jarðfræði, jarðmyndanir, efnistöku og ofanflóð

Höskuldur Búi Jónsson - Jarðefni

5/16/2018



Efnisyfirlit

1	Inngangur.....	2
2	jarðfræði svæðisins.....	2
2.1	Jarðfræði á áhrifasvæði framkvæmdanna.....	2
2.1.1	Berggrunnur.....	2
2.1.2	Laus jarðlög.....	2
2.2	Vatn og vatnsvernd.....	2
3	Lýsingar á veglínunum.....	2
3.1	Veglína F.....	3
3.2	Veglína A2.....	3
3.3	Veglína B2.....	3
3.4	Veglína D.....	3
3.5	Veglína E.....	4
3.6	Veglína X.....	4
3.7	Veglína Y.....	4
3.8	Veglína Z.....	4
4	Verndargildi.....	4
5	Áhrif á jarðmyndanir.....	5
5.1	Veglína F.....	5
5.2	Veglína A2.....	5
5.3	Veglína B2.....	5
5.4	Veglína D.....	5
5.5	Veglína E.....	6
5.6	Veglína X.....	6
5.7	Veglína Y.....	6
5.8	Veglína Z.....	6
5.9	Niðurstaða.....	7
6	Efnistaka.....	8
7	Lýsing efnistöku.....	12
8	Ofanflóð.....	36
8.1	Áhrif ofanflóða.....	37
9	Heimildir.....	37
	Viðauki 1: Yfirlitsmynd.....	38
	Viðauki 2: Jarðfræðikort.....	39

1 INNGANGUR

Árið 2017 skrifaði undirritaður greinargerð um jarðfræði, jarðmyndanir, efnistöku og ofanflóð vegna vegagerðar um Vestfjarðaveg, yfir Dynjandisheiði og um Bíldudalsveg (sjá Höskuldur Jónsson 2017). Töluverðar breytingar hafa orðið og er hér reynt að halda utan um það og ætti þessi viðbót að duga þeim sem vilja kynna sér hvað hefur breyst frá upphaflegu greinargerðinni varðandi jarðfræði, jarðmyndanir, efnistöku og ofanflóð.

Athugið að stöðvasetningar eru margar hverjar úreltar í 2017 greinargerðinni, en hér er fylgt þeirri stöðvasetningu sem í gildi er í maí 2018.

2 JARÐFRÆÐI SVÆÐISINS

Kafli óbreyttur.

2.1 *Jarðfræði á áhrifasvæði framkvæmdanna*

Kafli óbreyttur.

2.1.1 **Berggrunnur**

Kafli óbreyttur.

2.1.2 **Laus jarðlög**

Kafli óbreyttur.

2.2 *Vatn og vatnsvernd*

Til viðbótar við áður nefnd vatnsföll eru árnar Vatnsdalsá og Þingmannaá. Báðar þessar ár eru bergvatnsblandaðar dragár og eru í friðlandi Vatnsfjarðar. Á þeim eru brýr fyrir núverandi veg. Vatnsdalsá rennur úr Vatnsdalsvatni, þar sem stunduð er vatnaveiði.

3 LÝSINGAR Á VEGLÍNUM

Hér fyrir neðan eru lýsingar á öllum þeim veglínunum sem víkja frá þeim veglínunum sem lýst var í fyrri greinargerðinni. Um er að ræða jarðvegs- og jarðfræðilýsing á veglínukostum fyrir Vestfjarðaveg, yfir Dynjandisheiði og um Bíldudalsveg.

Veglínur eru þessar:

- Veglína F, Dynjandisheiði, sambærilegt við veglínu B í fyrri greinargerð ef frá er talinn kafli við Seljadalsvatn og Vatnahvilft.
- Veglína A2, Dynjandisheiði, tengist F og er vegurinn fyrir Vatnsfjörð á núverandi vegi
- Veglína B2, Dynjandisheiði, tengist F og er útúrdúr við Seljadalsvatn og yfir í Vatnahvilft, eins og sá kafli var á veglínu B í fyrri greinargerð
- Veglína D, Dynjandisheiði, útúrdúr við F, fylgir núverandi vegi við Dynjandisvog
- Veglína E, Dynjandisheiði, jarðgangakafli tengist F
- Veglína X, Bíldudalsvegur, óbreytt (hét veglína C í greinargerðinni árið 2017).
- Veglína Y, Bíldudalsvegur, tengist X og er útúrdúr í Reykjarfirði
- Veglína Z, Bíldudalsvegur, tengist X og er útúrdúr í Trostansfirði

Við lýsingar er lengdarkerfi (stöðvum) veghönnunar fylgt. Í lýsingunni er notað orðalagið hægra og vinstra megin við veglínu sem á við þegar horft er eftir veglínunni til hækkandi stöðvamerkingar. Eftirfarandi lýsingar taka til almennra atriða á einstökum köflum veglínunnar og byggjast þær á athugun á staðnum, sjónmati og loftmyndatúlkun (sjá kort með veglínunum í viðaukum).

3.1 Veglína F

Í Vatnsfirði byrjar veglína F í stöð 0 á núverandi vegi við Uppsali, austanvert í Vatnsfirði, en sveigir niður í fjöruna í stöð um 100. Milli stöðva 100-500 fer veglínan um nes, víkur og út í sjó. Veglínan þverar Vatnsfjörð milli stöðva 500-1700. Frá 900-1100 eru grynningar ofan við Helluhólma til vinstri.

Frá 1600-1900 fer veglínan um grynningar framan við ósa Pennu. Veglínan þverar Barðastrandarveg (62) í stöð um 1940 og fer upp með farvegi Pennu í 50-150 m fjarlægð frá henni um kjarrivaxin klapparholt.

Frá um 2500-11900 fylgir veglínan gömlu B-línunni, sem nú er F.

Seljadalsvatn er til vinstri við stöð um 11900-12100. Veglínan fer í sneiðingum niður hjall frá stöð 12600-13400 og niður á Hærri Vatnahvilft. Milli stöðva 14300-15100 fer veglínan niður stöllótta og lítið gróna hlíð. Veglínan fer fyrir Botnshest frá 15100-15900 og á kafla á núverandi vegi.

Frá 15900-16400 fylgir veglínan að mestu núverandi vegi og eftir 16400 er lýsingin sú sama og á veglínu B í fyrri greinargerð en 100 m lengri í stöðvum.

3.2 Veglína A2

Veglína A2 hefst neðan við Uppsalahnúk austanvert í Vatnsfirði, á milli Háatanga og Þingmannaár og fylgir núverandi vegi fyrir fjörð og að stöð 3700 við Hellu, rétt utan Hellulaugar. Veglínan fer yfir Þingmannaá í stöð 550 og yfir Vatnsdalsá í stöð um 1320.

Í stöð 3700 sveigir veglínan af núverandi vegi og niður í fjöru. Frá stöð 3800-4400 fer veglínan um víkur, hólma og um utanverða ósa Pennu..

Frá 4400- 4700 fer veglína um kjarrigróna mela og sjávarbakka og sveigir svo yfir á núverandi Barðastrandarveg (62) frá stöð 4700-5000.

Tenging yfir í hannaða veglínu F liggur frá stöð 4300 í veglínu A2 og er um 200 m löng að stöð 1900 í veglínu F.

3.3 Veglína B2

Veglína B2 fylgir gömlu B-línunni í fyrri greinargerð, milli stöðva 11900-16300.

3.4 Veglína D

Veglína D sveigir af veglínu F í stöð 28600, til vinstri og liggur um kjarrigróna skriðu Fremridals. Í stöð 29400 sveigir veglína D inn á núverandi veg og fylgir honum að mestu að stöð 31200. Hér liggur núverandi vegur í hlykkjum um kjarrivaxin klapparholt og niður í fjöru í Búðavík.

Veglínan sveigir af núverandi vegi í stöð 31300 og liggur til að byrja með um neðanverðar skriður Meðalnesfjalls og svo um fjöruborðið undir fjallinu að stöð 32600, en eftir það fylgir veglína D aftur veglínu F, sem er hér í stöð 31700.

3.5 Veglína E

Veglína E fylgir veglínu F að stöð 9600, en sveigir af þeirri veglínu í stöð 9700 og fylgir núverandi vegi að mestu. Hann þverar Bíldudalsveg (63) í stöð um 10080. Frá 10080-10600 fer veglínan um ógróin klapparholt. Gil Norðdalsár er í stöð 10850.

Veglínan er í jarðgöngum milli stöðva 10650-13350.

Frá stöð 13350-14000 fer veglínan niður stöllótta og lítið gróna hlíð. Veglínan fer fyrir Botnshest frá 14000-14600 og sker núverandi veg í stöð 14350 og 14600.

Frá 14600-15250 fylgir veglínan að mestu núverandi vegi en utan vegar skiptast á grónar lægðir og ógróin klapparholt.

Frá 15250 og áfram fylgir veglína E að mestu veglínu F, sem er hér í stöð 16300.

3.6 Veglína X

Þessi veglína hét veglína C, en er annars óbreytt frá fyrri greinargerð.

3.7 Veglína Y

Veglína Y fylgir veglínu X að stöð 17100, en sveigir þá til hægri og fer um hallamýri milli stöðva 17100-18100, sem þó er þurr inn á milli (t.d. milli stöðva 17400-17500). Í stöð um 18120 þverar veglínan núverandi veg og fer svo um grynningar utan við ós Reykjarfjarðarár milli stöðva 18200-18350. Milli stöðva 18400-19000 er veglínan til að byrja með samsíða og svo ofan á núverandi vegi, þar til í stöð um 18950 þar sem veglínan sameinast veglínu Y aftur, í stöð sem samsvarar 18700 í stöðvakerfi veglínu X.

3.8 Veglína Z

Veglína Z fylgir veglínu X að stöð 23600. Veglína Z sveigir þá til hægri af þeirri veglínu. Tekið skal fram að lengdakerfi veglínu Z fellur ekki saman við lengdakerfi veglínu X. Þar sem veglínurnar skiljast að í Trostansfirði eru stöðvar í veglínu Z 250 m hærri en í veglínu X. Hún hefst því í stöð 23850.

Milli stöðva 24300-24700 fylgir veglínan núverandi vegi að mestu. Frá stöð 24700-25400 fer veglínan um bakka með fornu sjávarseti. Milli stöðva 25400-25620 fer veglínan um áreyrar Sunndalsár, sem eru hér nokkuð grónar. Frá 25620-25900 fer veglínan aftur um bakka með fornu sjávarseti.

Veglínan sveigir upp kjarrgrónar hlíðar Trostansfjarðar milli stöðva 25900-28000. Milli stöðva 26600-26900 fylgir veglínan núverandi vegi, en sveigir aftur af veginum og í boga um Þverárdal og aftur að núverandi vegi í stöð 28000, sem samsvarar stöð 27500 í stöðvakerfi veglínu X.

4 VERNDARGILDI

Kafli óbreyttur.

5 ÁHRIF Á JARÐMYNDANIR

Í umfjölluninni hér á eftir verður dregin fram sérstaða einstakra jarðmyndana sem koma til með að raskast vegna veglagningarinnar. Námunum eru gerð sérstök skil í kafla 6 og þar er fjallað um verndargildi einstakra jarðmyndana sem koma til álita fyrir efnistöku, skv. verndargildisflokkun Vegagerðarinnar (Vegagerðin o.fl. 2002).

Veglínur eru sjö og má skoða nánari lýsingu á þeim í kafla 3 hér framar.

5.1 Veglína F

Hér er kaflaskiptingu veglínu F fylgt, eins og henni er lýst í kafla 3.1.

Almennt fer veglínan yfir algengar jarðmyndanir, s.s. klappir sem ekki njóta neinnar verndar, en á þessum kafla liggur veglínan um friðlandið í Vatnsfirði, sem eykur verndargildi jarðmyndana á svæðinu.

Milli stöðva 100-1900 hefur veglínan áhrif á jarðmyndanir sem njóta verndar – en þar mun hún fara um fjörur og leirur á verndarsvæði Breiðafjarðar. Leirur njóta einnig verndar skv. náttúruverndarlögum.

Frá 1900 og áfram eru áhrif á jarðmyndanir eins og lýst var í gömlu greinargerðinni um veglínu B.

5.2 Veglína A2

Hér er kaflaskiptingu veglínu A2 fylgt, eins og henni er lýst í kafla 3.2

Almennt fer veglínan yfir algengar jarðmyndanir, s.s. klappir sem ekki njóta neinnar verndar, en á þessum kafla liggur veglínan um friðlandið í Vatnsfirði, sem eykur verndargildi jarðmyndana á svæðinu. Á mótí fylgir hún núverandi veg að miklu leiti og er því lítið viðbótarrask frá stöð 0-3700 annars vegar og 4700-5000 hins vegar.

Milli stöðva 3700-4700 í tengingu yfir í hannaða veglínu F hefur veglínan áhrif á jarðmyndanir sem njóta verndar – en þar mun hún fara um fjörur og leirur á verndarsvæði Breiðafjarðar, þ.e. milli Hellu og fyrir ósa Pennu. Leirur njóta einnig verndar skv. náttúruverndarlögum.

5.3 Veglína B2

Hér er kaflaskiptingu veglínu B2 fylgt, eins og henni er lýst í kafla 3.3. Áhrifin eru sömu og sagt er frá í kafla 5.1.2 í fyrri greinargerðinni, þ.e. það sem á við:

Almennt fer veglínan yfir algengar jarðmyndanir, s.s. klappir sem ekki njóta neinnar verndar, en á þessum kafla liggur veglínan um svæði 310 í náttúruminjaskrá sem eykur verndargildi jarðmyndana á svæðinu.

Milli stöðva um 12500-12560 er veglínan í jaðri stöðuvatns, en tjarnir og stöðuvötn njóta verndar samkvæmt náttúruverndarlögum...

5.4 Veglína D

Hér er kaflaskiptinu veglínu D fylgt, eins og henni er lýst í kafla 3.4.

Almennt fer veglínan yfir algengar jarðmyndanir, s.s. klappir sem ekki njóta neinnar verndar, en hér liggur veglínan um hverfisverndað svæði H1 hjá Ísafjarðarbæ og náttúruvættið Dynjanda, sem hvorutveggja eykur verndargildi jarðmyndana á svæðinu. Á mótí fylgir veglínan núverandi veg að miklu leiti og er því lítið viðbótarrask frá stöð 29400-31300.

5.5 Veglína E

Hér er kaflaskiptingu veglínu E að mestu fylgt, eins og henni er lýst í kafla 3.5.

Almennt fer veglínan yfir algengar jarðmyndanir, s.s. klappir sem ekki njóta neinnar verndar, en á þessum kafla liggur veglínan um svæði 310 í náttúruminjaskrá sem eykur verndargildi jarðmyndana á svæðinu. Á móti er veglínan að mestu í göngum sem dregur mjög úr áhrif á jarðmyndanir fyrir þessa veglínu.

5.6 Veglína X

Þessi veglína hét veglína C sem lýst er í kafla 3.6, en áhrifin eru annars óbreytt frá fyrri greinargerð.

5.7 Veglína Y

Hér er kaflaskiptinu veglínu Y fylgt, eins og henni er lýst í kafla 3.7.

Milli 17100-18100 fer veglínan um hallamýri, en þær njóta verndar samkvæmt náttúruverndarlögum.

Milli stöðva 18200-18350 fer veglínan um ósa og leirur, en leirur njóta verndar samkvæmt náttúruverndarlögum.

5.8 Veglína Z

Hér er kaflaskiptinu veglínu Z fylgt, eins og henni er lýst í kafla 3.8.

Veglínan fer almennt séð yfir algengar jarðmyndanir, s.s. klappir eða setlög sem ekki njóta sérstakrar verndar.

5.9 Niðurstaða

Helstu jarðmyndanir sem eru innan rannsóknasvæðisins eru ummerki hærri sjávarstöðu (strandhjallar), jökulruðningur og vatna- og árset. Þá fara veglínur yfir leirur, votlendi og vötn á nokkrum stöðum. Setlagasyrpa er í berggrunninum en veglínur hafa ekki áhrif á hana svo vitað sé þó allar veglínur fari yfir berggrunn þar sem búast má við syrpu. Á tveimur stöðum er jarðhiti nálægt veglínu, en ekki er hægt að tala um jarðhita sem jarðmyndun í þessum tilfellum. Af þessum jarðmyndunum þá eru það leirur, votlendi og stöðuvötn sem njóta sérstakrar verndar samkvæmt 61. grein laga um náttúruvernd. Nokkrar jarðmyndanir innan rannsóknasvæðisins eru á svæðum sem eru á náttúruminjasrá, friðlýstum svæðum og innan hverfisverndar. Margar þessara jarðmyndana teljast ekki sérstakar en staðsetning þeirra innan þessara skilgreindu svæða gerir það að verkum að þær njóta sérstakrar verndar.

Sérstæðar jarðmyndanir sem taldar eru skipta miklu máli og koma til með að raskast/eyðileggjast eða hverfa vegna framkvæmdanna eru leirur, votlendi og tjarnir.

Í töflu 5.1 eru upplýsingar um þær jarðmyndanir sem koma til með að raskast, auk neikvæðra áhrifa á jarðhita. Ath að tekin eru heildaráhrif veglínu, sem dæmi A2 er útdúring frá F og því eru áhrifin eins og hjá F, nema ef mikil breyting er þar sem útdúringin er.

Tafla 5.1. Umhverfisáhrif á jarðmyndanir eftir veglínum.

	F	A2	B2	D	E	X	Y	Z
Leirur	◆◆	◆	◆◆	◆◆	◆◆	◆◆	◆	◆◆
Votlendi/mýrar	◆◆	◆◆	◆◆	◆◆	◆◆	◆◆	◆◆	◆◆
Stöðuvötn/tjarnir	◆◆	◆◆	◆◆	◆◆	◆	○	○	○
Klappir	◆◆	◆◆	◆◆	◆◆	◆◆	◆	◆	◆
Jarðhiti	○	◆	○	○	○	◆	◆	◆
Strandhjallar	○	○	○	○	○	○	○	○
Vatna og árset	○	○	○	○	○	○	○	○
Setlagasyrpur	○	○	○	○	○	○	○	○

△△: Veruleg jákvæð áhrif

△: Talsverð jákvæð áhrif

○: Óveruleg áhrif

●: Óvissa

◆: Nokkuð neikvæð áhrif

◆◆: Talsverð neikvæð áhrif

◆◆◆: Veruleg neikvæð áhrif

Flestar veglínur hafa talsverð neikvæð áhrif á leirur og votlendi, en veglínur A2 og Y hafa nokkuð neikvæð áhrif á leirur. Veglínur tengdar F veglínu, hafa flestar talsverð neikvæð áhrif á stöðuvötn og tjarnir, en veglína E nokkuð neikvæð áhrif.

Klappir eru algengar á svæðinu og hafa allar veglínurnar í för með sér rask á þeim, en áhrifin eru meiri við veglínur tengdum F línu, heldur en veglínum tengdum X línu.

Veglína X fer yfir strandhjalla, sem og vatna og árset í Dufansdal, við Fossá og í Trostansfirði, en þar sem þær jarðmyndanir njóta ekki sérstakrar verndar og þessi svæði eru ekki á vernduðum svæðum þá er rask á þeim talið óverulegt.

Allar veglínur fara um fjörur þar sem jarðhiti er nálægur, en rask þess er talið óverulegt fyrir helming veglína en nokkuð neikvæð áhrif fyrir hinn helminginn.

6 EFNISTAKA

Skoðaðir voru námur við veglínur vegna legu Vestfjarðavegar um Dynjandisheiði annars vegar og um Bíldudalsveg (63) hins vegar (sjá lýsingu á veglínunum í kafla 3). Miðað er við veglínuna F fyrir Vestfjarðaveg yfir Dynjandisheiði og veglínuna X fyrir Bíldudalsveg. Aðrar veglínur nota sömu námur og þessar tvær veglínur þ.e. veglínur A2, B2, D og E nota sömu námur og veglína F og veglínur Y og Z nota sömu námur og veglína X. Ein undantekning er, en það er að veglína A2 notar ekki námu V-01.

Númeraröð námanna er ekki alltaf samfelld. Ástæðan er sú að upphaflega voru fleiri efnistökuastaðir skoðaðir sem síðan hafa fallið út og öðrum efnistökuastaðum bætt við.

Í töflu 6.2 er samantekt með helstu upplýsingum um mögulegar námur.

Eins og gefur að skilja þá eru námusvæðin fleiri heldur en verða að lokum notuð. Ástæðan fyrir því er að engar fullnaðarrannsóknir hafa verið gerðar á hugsanlegum námusvæðum.

Alls geta 15 námur nýst veglínuna F og 10 námur nýst veglínuna X.

Efnisgæði í námunum hafa einungis verið metin sjónrænt. Ekki verður ráðist í rannsóknir á efnistökusvæðunum fyrr en endanleg niðurstaða um leiðaval liggur fyrir og þá hvaða efnistökusvæði verður um að ræða. Slíkar rannsóknir fela í sér að grafnar eru rannsóknarholur í laus jarðefni og borað er í klappir. Gert er ráð fyrir að efni úr skeringum sé almennt hæft í fyllingar og styrktarlag og því fellur sú efnistaka undir áhrif veglínuna á jarðmyndanir. Einungis er fjallað sérstaklega um námur sem eru taldar hæfar í burðarlag, klæðingarefni og rofvarnir, enda mikilvægt að staðsetja þær fyrirfram.

Þegar sagt er að efni sé nothæft í eitthvert lag vegarins, þá má gera ráð fyrir að það nýtist einnig neðar í veghlotinu en námulýsing gefur til kynna – sem dæmi að efni sem nýtist í burðarlag, nýtist einnig í styrktarlag.

Námusvæðin eru sum hver afmörkuð rúmlega og er samanlagt magn efnis sem óskað er eftir að fá að taka úr námunum meira en þarf til framkvæmdarinnar. Þessi háttur er hafður á til að val á námusvæðum verði sveigjanlegt. Engar fullnaðarrannsóknir hafa farið fram á jarðefnunum og útbreiðsla jarðmyndananna er oft óljós. Þegar fullnaðarrannsóknir hafa farið fram verður fyrst hægt að afmarka raunverulega stærð efnistökusvæða.

Almennt um verndargildi jarðmyndana er fjallað um í kafla 4, en í umfjöllun um einstök efnistökusvæði er einnig lagt mat á verndargildisflokk þeirra. Við mat á því er stuðst við verndargildisflokkun Vegagerðarinnar, en hún var fyrst sett fram í ritinu *Námur efnistaka og frágangur* (Vegagerðin o.fl. 2002). Flokkunin er einungis leiðbeinandi. Verndargildisflokkana er hægt að nálgast á vefslóðinni: <http://www.namur.is/undirbuningur-efnistoku/verndarflokkun-vegag/>.

Með verndargildisflokkun er ekki eingöngu metið verndargildi jarðmyndunarinnar heldur er einnig tekið mið af því hversu ásættanlegt er að fara í efnistöku á viðkomandi svæði að teknu tilliti til ýmissa atriða. Þar er m.a. haft til hliðsjónar hversu viðkvæmt svæðið er og hversu líklegt er að efnistakan muni hafa neikvæð umhverfisáhrif. Einnig er tekið tillit til hversu auðvelt er að ganga frá efnistökusvæðunum og hvort svæðinu hefur verið raskað áður.

Samantekt á fjölda náma við hverja veglínuna eftir verndargildisflokkum má sjá í töflu 6.1.

Í verndargildisflokk 1 (*mjög hátt verndargildi*) falla friðlýstar náttúruminjar: þjóðgarðar, friðlönd, náttúruvætti eða svæði sem eru friðuð með sérlögum. Hér eiga lög um friðland í Vatnsfirði við,

en þeir efnistökuástandir sem falla innan þess svæðis lenda þá í verndargildisflokki 1 hvort sem er um að ræða algengar eða fágætar jarðmyndanir. Verndargildið hefur þar ekkert með jarðmyndunina að gera, einungis friðlýsinguna. Undantekning frá þeirri reglu er náma V-05 sem er eingöngu að hluta innan friðlandsins, auk þess sem sú efnistaka yrði innan svæðis sem nú þegar er búið að raska, en hún fær *hátt verndargildi* (2. flokk).

Tafla 6.1. Fjöldi náma við hverja veglínu eftir verndargildisflokkum.

	F	X
Mjög hátt verndargildi (1)	6	0
Hátt verndargildi (2)	2	2
Meðal verndargildi (3)	4	0
Lágt verndargildi (4)	2	5
Mjög lágt verndargildi (5)	1	3

Námur sem eru innan hverfisverndar H1, hækka sjálfkrafa um einn verndargildisflokk.

Í fyrri greinargerðinni voru tvær námur í jarðmyndanir sem settar voru í 2. flokk vegna sérstöðu og hversu áberandi þær voru. Þær námur eru ekki lengur með.

Ein náma er á aðalskipulagi Vesturbyggðar 2006-2018.

Tafla 6.2. Yfirlit yfir mögulegar námur

Námur	Námuheiti	Veglínur	Nýting	Efni í þús. m ³	Verndar-gildisfl.	Flatarmál þús. m ²	Staða	Jarðmyndun	Yfirborð	Land	Náttúru vernd	Náma á skipulagi
V-01	Uppsálin	F, B2, D, E	Burðarlag og rofvarnir	25	1	5	Ný	Klöpp	Lyng/kjarr	Vatnsfjörður-friðland	X	
V-02	Smörðalur	F, A2, B2, D, E	Burðarlag og rofvarnir	30	1	11	Ný	Klöpp	Lyng/kjarr	Vatnsfjörður-friðland	X	
V-03	Tröllaháls	F, A2, B2, D, E	Burðarlag og rofvarnir	30	1	8	Ný	Klöpp	Mosi/lyng	Vatnsfjörður-friðland	X	
V-04	Þverdalur	F, A2, B2, D, E	Burðarlag og klæðing	60	1	20	Ný	Klöpp	Mosi/lyng	Vatnsfjörður-friðland	X	
V-05	Þverdalsskarð	F, A2, B2, D, E og X, Y og Z	Burðarlag	150	2	47	Ný	Klöpp	Strjáll gróður	Vatnsfjörður-friðland / Trostans-fjörður	X	
V-06	Tóbakslaut	F, A2, B2, D, E	Burðarlag og klæðing	50	2	10	Ný	Klöpp	Mosi/lyng	Langibotn	X	
V-07	Trölladalur	F, A2, B2, D, E	Burðarlag og klæðing	200	1	50	Ný	Klöpp	Mosi/lyng	Langibotn	X	
V-08	Sunnan Rauðatorgsslóða	F, A2, B2, D, E	Burðarlag	75	1	15	Ný	Klöpp	Lítill gróður	Langibotn	X	
V-09	Sýslumörk	F, A2, B2, D, E	Burðarlag	150	4	18	Ný	Klöpp	Lítill gróður	Dynjandi		
V-10	Norðan Rauðatorgsslóða	F, A2, B2, D, E	Burðarlag og klæðing	90	3	15	Ný	Klöpp	Strjáll gróður	Dynjandi		
V-11	Sunnan Dynjandisár	F, A2, B2, D, E	Burðarlag	40	4	10	Ný	Klöpp	Mosi/lyng	Dynjandi		
V-12	Neðriöxl	F, A2, B2, D, E	Burðarlag	100	3	15	Ný	Klöpp	Mosi/lyng	Dynjandi		
V-13	Mjólkárhlíð ytri	F, A2, B2, D, E	Burðarlag	15	3	3	Ný	Klöpp	Gras/Mosi/lyng	Borg		
V-14	Mjólkárhlíð innri	F, A2, B2, D, E	Burðarlag	30	3	6	Ný	Klöpp	Gras/lyng	Borg		
V-15	Þrælavogur	F, A2, B2, D, E	Burðarlag og rofvarnir	60	5	12	Gömul	Klöpp	Lyng	Brjánslækjar-torfan		
B-01	Hálfán	X, Y og Z	Klæðing	20	4	4	Gömul	Klöpp/ berggangur	Lítið gróið	Litla-Eyri		X

Námur	Námuheiti	Veglínur	Nýting	Efni í þús. m ³	Verndar-gjaldisfl.	Flatarmál þús. m ²	Staða	Jarðmyndun	Yfirborð	Land	Náttúruvernd	Náma á skipulagi
B-02	Tagl	X, Y og Z	Rofvörn	80	5	13	Gömul	Klökk	Gras/lyng	Hóll		X
B-04	Naust	X, Y og Z	Burðarlag og klæðing	16	4	4	Ný	Klökk	Lítið gróið	Dufansdalur		
B-06	Sunnhlíð	X, Y og Z	Burðarlag	12	4	2	Ný	Klökk	Gras	Trostans-fjörður		
B-07	Trostansfjörður	X, Y og Z	Burðarlag og rofvörn	20	2	5	Ný	Klökk/sjávarhjalli	Ógróið	Trostans-fjörður		
B-08	Vestan Lauta	X, Y og Z	Burðarlag	20	5	7	Ný	Klökk	Lítið gróið	Trostans-fjörður		
B-09	Austan Lauta	X, Y og Z	Burðarlag og klæðing	12	5	3	Ný	Klökk	Lítið gróið	Trostans-fjörður		
B-10	Neðan Djúpadalsvatna	X, Y og Z	Burðarlag og klæðing	15	4	8	Ný	Klökk	Mosi/lyng	Trostans-fjörður		
B-11	Ofan Norðdals	X, Y og Z	Burðarlag	50	4	18	Ný	Klökk	Mosi/lyng	Trostans-fjörður		

7 LÝSING EFNISTÖKU

Náma V-01, Uppsali



Mynd 7.1. Klappir í námu V-01. Í forgrunni er klöpp í stöð um 350-370 við veglínu F, B2, D og E. Í bakgrunni má sjá hvar veglínur koma í land við Flókalund (Mynd HBJ).

Tafla 7.1.	Náma V-01
Jarðmyndun	Klöpp
Staða efnistöku	Ný
Jörð	Hella Vatnsfjörður-friðland
Nýting	Burðarlag og rofvarnir
Veglínur	F, B2, D, E
Flatarmál	5.000 m ²
Vinnslumagn	25.000 m ³
Vinnsludýpi	5-8 m
Frágangur	Hönnuð skering
Gróðurlendi	Gróið lyngi og kjarri
Þekja	90 %
Svarðlag	Já
Sáning	Nei
Verndargildi	1. flokkur
Skipulag	
Náttúruvernd	Friðlandið Vatnsfjörður

Efnistökuastaðurinn er skering í klapparholtin vinstra megin við veglínu F, B2, D og E (mynd og tafla 7.1) í grennd við eyðibýlið Uppsali. Skeringin er milli stöðva 280 og 380. Klapparholtið er töluvert mikið gróið lyngi og kjarri. Við núverandi veg, rétt sunnan við veglínu er samnefnd náma, Uppsali.

Vinnsla og frágangur

Þar sem um skeringu er að ræða þá þarf ekki námuveg. Nýta má efnið í burðarlag og rofvarnir. Skeringin verður hönnuð þannig að hún falli sem best að landslagi svæðisins og svarðlag notað til frágangs til að viðhalda náttúrulegum gróðri (sjá Hafdís Sturlaugsdóttir og Cristian Gallo 2008).

Verndargildi

Klappirnar eru ekki sérstæðar sem slíkar og verndargildi því í grunnin lágt. Hins vegar er jarðmyndunin innan friðlands Vatnsfjarðar og að hluta á óröskuðu landi og því hefur náman mjög hátt verndargildi (1. flokkur).

Náma V-02, Smjördalur



Mynd 7.2. Klappir í námu V-02. (Mynd HBJ).

Tafla 7.2.	Náma V-02
Jarðmyndun	Klöpp
Staða efnistöku	Ný
Jörð	Hella Vatnsfjörður-friðland
Nýting	Burðarlag og rofvarnir
Veglínur	F, A2, B2, D, E
Flatarmál	11.000 m ²
Vinnslumagn	30.000 m ³
Vinnsludýpi	Óljóst
Frágangur	Hönnuð skering
Gróðurlendi	Gróið lyngi og kjarri
Þekja	80 %
Svarðlag	Já
Sáning	Nei
Verndargildi	1. flokkur
Skipulag	
Náttúruvernd	Friðlandið Vatnsfjörður

Efnistökuastaðurinn er skering í klapparholtin við veglínur F, A2, B2, D, E (mynd og tafla 7.2) í mynni Smjördals. Skeringin er milli stöðva 3500-3700. Klapparholtið er nokkuð gróið lyngi og kjarri.

Vinnsla og frágangur

Þar sem um skeringu er að ræða þá þarf ekki námuveg. Nýta má efnið í burðarlag og rofvarnir. Skeringin verður hönnuð þannig að hún falli sem best að landslagi svæðisins og svarðlag notað til frágangs til að viðhalda náttúrulegum gróðri (sjá Hafdís Sturlaugsdóttir og Cristian Gallo 2008).

Verndargildi

Klappirnar eru ekki sérstæðar sem slíkar og verndargildi því almennt séð lágt. Hins vegar er jarðmyndunin innan friðlands Vatnsfjarðar og á öröskuðu landi og því hefur náman mjög hátt verndargildi (1. flokkur).

Náma V-03, Tröllaháls



Mynd 7.3. Klappir í námu V-03. (Mynd HBJ).

Tafla 7.3.	Náma V-03
Jarðmyndun	Klökk
Staða efnistöku	Ný
Jörð	Hella Vatnsfjörður-friðland
Nýting	Burðarlag og rofvarnir
Veglínur	F, A2, B2, D, E
Flatarmál	8.000 m ²
Vinnslumagn	30.000 m ³
Vinnsludýpi	2-8 m
Frágangur	Hönnuð skering
Gróðurlendi	Gróið mosa og lyngi
Þekja	70 %
Svarðlag	Já
Sáning	Nei
Verndargildi	1. flokkur
Skipulag	
Náttúruvernd	Friðlandið Vatnsfjörður

Efnistökuastaðurinn er skering í klapparholtin við veglínur F, A2, B2, D, E (mynd og tafla 7.3) þverðalsmegin við Tröllaháls. Skeringin er milli stöðva 6200-6400. Klapparholtið er nokkuð gróið mosa og lyngi.

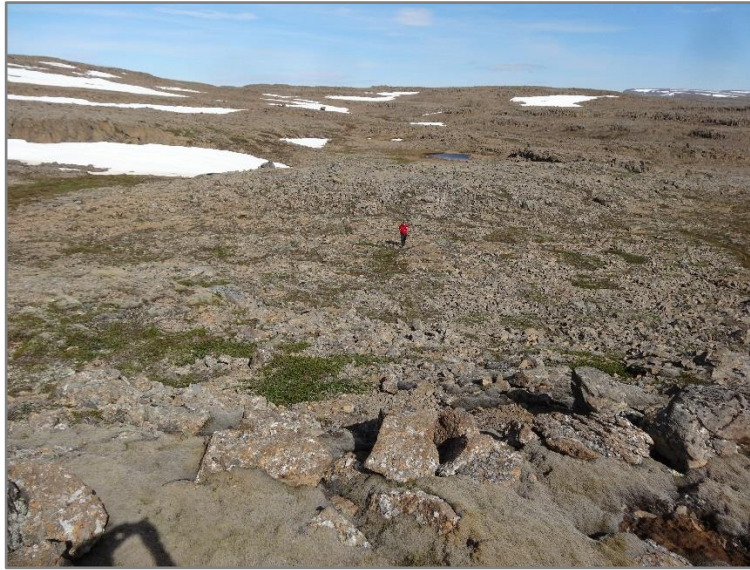
Vinnsla og frágangur

Þar sem um skeringu er að ræða þá þarf ekki námuveg. Nýta má efnið í burðarlag og rofvarnir. Skeringin verður hönnuð þannig að hún falli sem best að landslagi svæðisins og svarðlag notað til frágangs til að viðhalda náttúrulegum gróðri (sjá Hafdís Sturlaugsdóttir og Cristian Gallo 2008).

Verndargildi

Klappirnar eru ekki hluti af sérstæðri jarðmyndun og verndargildi þeirra því almennt séð lágt. Hins vegar er jarðmyndunin innan friðlands Vatnsfjarðar og á óröskuðu landi og því hefur náman mjög hátt verndargildi (1. flokkur).

Náma V-04, Þverdalur



Mynd 7.4. Klappir í námu V-04. (Mynd GBj).

Tafla 7.4.	Náma V-04
Jarðmyndun	Klöpp
Staða efnistöku	Ný
Jörð	Hella Vatnsfjörður-friðland
Nýting	Burðarlag og klæðing
Veglínur	F, A2, B2, D, E
Flatarmál	20.000 m ²
Vinnslumagn	60.000 m ³
Vinnsludýpi	3-6 m
Frágangur	Hönnuð efnistaka
Gróðurlendi	Hálfgróið mosa og lyngi
Þekja	50 %
Svarðlag	Nei
Sáning	Nei
Verndargildi	1. flokkur
Skipulag	
Náttúruvernd	Friðlandið Vatnsfjörður

Efnistökuastaðurinn er í klapparholtum við veglínur F, A2, B2, D, E (mynd og tafla 7.4) í Þverdal, á milli stöðva 7450-7580. Klapparholtið er hálfgróið mosa og lyngi.

Vinnsla og frágangur

Haga má efnistöku þannig að ekki verði mikil sjónræn áhrif, þá farið vestast eða austast á afmarkað svæði. Nýta má efnið í burðarlag og klæðingu. Efnistaka verður hönnuð þannig að hún falli sem best að landslagi svæðisins og í hvarfi frá vegi.

Verndargildi

Klappirnar eru ekki hluti af sérstæðri jarðmyndun og verndargildi þeirra því almennt séð lágt. Hins vegar er jarðmyndunin innan friðlands Vatnsfjarðar og á óröskuðu landi og því hefur náman mjög hátt verndargildi (1. flokkur).

Náma V-05, Þverdalsskarð



Mynd 7.5. Klappir í námu V-05, hér við veglínu F, A2, B2, D, E, stöð um 9500. (Mynd HBJ).

Tafla 7.5.	Náma V-05
Jarðmyndun	Klöpp
Staða efnistöku	Ný
Jörð	Hella Vatnsfjörður-friðland / Trostarsfjörður
Nýting	Burðarlag
Veglínur	F, A2, B2, D, E og X, Y og Z
Flatarmál	47.000 m ²
Vinnslumagn	150.000 m ³
Vinnsludýpi	3-5 m
Frágangur	Hönnuð skering
Gróðurlendi	Strjál gróðurþekja
Þekja	< 10 %
Svarðlag	Nei
Sáning	Nei
Verndargildi	2. flokkur
Skipulag	
Náttúruvernd	Friðlandið Vatnsfjörður

Efnistökuastaðurinn er skering í klapparholtin við veglínur F, A2, B2, D, E og X, Y og Z (mynd og tafla 7.5) í Þverdalsskarði. Skeringin er milli stöðva 9450-9600 við veglínur F, A2, B2, D, E annars vegar og hins vegar við veglínu X milli stöðva 34300-34500 og 34750-34850. Klapparholtin eru með strjála gróðurþekju.

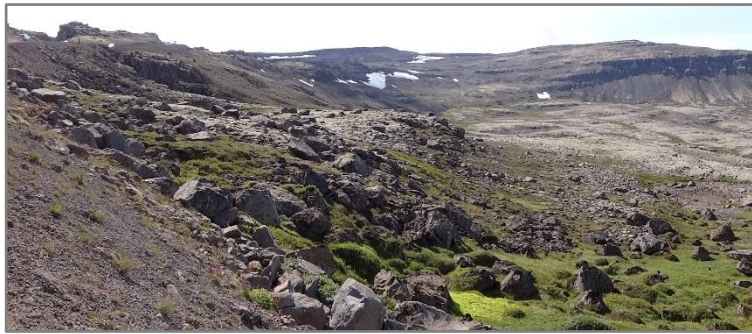
Vinnsla og frágangur

Þar sem um skeringar er að ræða þá þarf ekki námuveg. Nýta má efnið í burðarlag og verða skeringar hannaðar þannig að þær falli sem best að landslagi svæðisins.

Verndargildi

Klappirnar eru ekki hluti af sérstæðri jarðmyndun og verndargildi þeirra því almennt séð lágt. Hins vegar er jarðmyndunin að hluta innan friðlands Vatnsfjarðar, en einnig að hluta á nú þegar röskuðu landi og því hefur náman hátt verndargildi (2. flokkur).

Náma V-06, Tóbakslaut



Mynd 7.6. Klappir í námu V-06, sjá klappir fyrir miðja mynd. (Mynd HBJ).

Tafla 7.6.	Náma V-06
Jarðmyndun	Klökk
Staða efnistöku	Ný
Jörð	Langibotn
Nýting	Burðarlag og klæðing
Veglínur	F, A2, B2, D, E
Flatarmál	10.000 m ²
Vinnslumagn	50.000 m ³
Vinnsludýpi	5-8 m
Frágangur	Hönnuð skering
Gróðurlendi	Hálfgróinn klapparhjalli, mosi og lyng
Þekja	20-40 %
Svarðlag	Nei
Sáning	Nei
Verndargildi	2. flokkur
Skipulag	
Náttúruvernd	Náttúruminjaskrá, svæði 310 - Geirþjófsfjörður

Efnistökuastaðurinn er skering í klapparholtin við veglínur F, A2, B2, D, E (mynd og tafla 7.6) rétt við Tóbakslaut undir Botnshesti. Skeringin er milli stöðva 14800-14950 Klapparholtin eru hálfgróin mosa og lyngi.

Vinnsla og frágangur

Þar sem um skeringar er að ræða þá þarf ekki námuveg. Nýta má efnið í burðarlag og klæðingar og verða skeringar hannaðar þannig að þær falli sem best að landslagi svæðisins.

Verndargildi

Klappirnar eru ekki hluti af sérstæðri jarðmyndun og verndargildi þeirra því almennt séð lágt. Hins vegar er jarðmyndunin inn á svæði sem er á náttúruminjaskrá, þ.e. svæði 310 – Geirþjófsfjörður, en einnig að hluta á nú þegar röskuðu landi og því hefur náman hátt verndargildi (2. flokkur).

Náma V-07, Trölladalur



Mynd 7.7. Klappir í námu V-07. (Mynd GBj).

Tafla 7.7.	Náma V-07
Jarðmyndun	Klökk
Staða efnistöku	Ný
Jörð	Langibotn
Nýting	Burðarlag og klæðing
Veglínur	F, A2, B2, D, E
Flatarmál	50.000 m ²
Vinnslumagn	200.000 m ³
Vinnsludýpi	4-8 m
Frágangur	Efnistaka hönnuð
Gróðurlendi	Strjáll gróður, mosi og lyng
Þekja	< 10 %
Svarðlag	Nei
Sáning	Nei
Verndargildi	1. flokkur
Skipulag	
Náttúruvernd	Náttúruminjaskrá, svæði 310 - Geirþjófsfjörður

Náman er í klapparholti upp af Lægri Trölladal, í um 100-300 m frá veglínunum F, A2, B2, D, E milli stöðva um 18000-18400 (mynd og tafla 7.7). Á klapparholtinu er strjáll gróður, mosi og lyng.

Vinnsla og frágangur

Gera þyrfti 100 m langan námuveg, auk haugstæðis sem yrði staðsett milli stöðva 18000-18100 hægra megin vegar. Nýta má efnid í burðarlag og klæðingar og verður efnistakan hönnuð þannig að hún falli sem best að landslagi svæðisins.

Verndargildi

Klappirnar eru ekki hluti af sérstæðri jarðmyndun, en efnistakan er áberandi frá vegi. Hægt verður að minnka sjónræn áhrif af efnistöku með því að vinna námu í hvarfi. Jarðmyndunin er inn á svæði sem er á náttúruminjaskrá, þ.e. svæði 310 – Geirþjófsfjörður og fær því mjög hátt verndargildi (1. flokkur).

Náma V-08, Sunnan Rauðatorgsslóða



Mynd 7.8. Klappir í námu V-08, sjá klappir hægra megin fyrir miðja mynd. (Mynd HBJ).

Tafla 7.8.	Náma V-08
Jarðmyndun	Klöpp
Staða efnistöku	Ný
Jörð	Langibotn
Nýting	Burðarlag
Veglínur	F, A2, B2, D, E
Flatarmál	15.000 m ²
Vinnslumagn	75.000 m ³
Vinnsludýpi	5-7 m
Frágangur	Hönnuð skering
Gróðurlendi	Lítill gróður
Þekja	< 5 %
Svarðlag	Nei
Sáning	Nei
Verndargildi	1. flokkur
Skipulag	
Náttúruvernd	Náttúruminjaskrá, svæði 310 - Geirþjófsfjörður

Efnistökuastaðurinn er skering í klapparholtin við veglínur F, A2, B2, D, E (mynd og tafla 7.8) við vegslóða sem liggur að vötnunum Krókavatni og Stóra Eyjarvatni á Dynjandisheiði norðan Botnshjúks. Skeringin er milli stöðva 20900-21100. Klapparholtin eru lítið gróin.

Vinnsla og frágangur

Þar sem um skeringar er að ræða þá þarf ekki námuveg. Nýta má efnið í burðarlag og verða skeringar hannaðar þannig að þær falli sem best að landslagi svæðisins.

Verndargildi

Klappirnar eru ekki hluti af sérstæðri jarðmyndun og verndargildi þeirra því almennt séð lágt. Hins vegar er jarðmyndunin inn á svæði sem er á náttúruminjaskrá, þ.e. svæði 310 – Geirþjófsfjörður og því hefur náman mjög hátt verndargildi (1. flokkur).

Náma V-09, Sýslumörk



Mynd 7.9. Klappir í námu V-07. (Mynd GBj).

Tafla 7.9.	Náma V-09
Jarðmyndun	Klöpp
Staða efnistöku	Ný
Jörð	Dynjandi
Nýting	Burðarlag
Veglínur	F, A2, B2, D, E
Flatarmál	18.000 m ²
Vinnslumagn	150.000 m ³
Vinnsludýpi	6-9 m
Frágangur	Efnistaka hönnuð
Gróðurlendi	Lítill gróður
Þekja	< 5 %
Svarðlag	Nei
Sáning	Nei
Verndargildi	4. flokkur
Skipulag	
Náttúruvernd	Hverfisvernd H1

Náman er í klapparholti við núverandi veg, rétt norðan við námuna Sýslumörk, í um 400-500 m frá veglínunum F, A2, B2, D, E frá stöð 21700 (mynd og tafla 7.9). Á klapparholtinu er lítill gróður.

Vinnsla og frágangur

Hægt er að nota núverandi veg sem námuveg og yrði hann um 700 m langur út frá stöð um 22080. Haugstæði yrði í núverandi Sýslumarkanámunni. Nýta má efnistöku í burðarlag og verður efnistakan hönnuð þannig að hún falli sem best að landslagi svæðisins.

Verndargildi

Klappirnar eru innan hverfisverndarsvæðis H1, en þar sem klappirnar eru ekki hluti af sérstæðri jarðmyndun og á röskuðu svæði, þá hefur náman lágt verndargildi (4. flokkur).

Náma V-10, Norðan Rauðatorgsslóða



Mynd 7.10. Klappir í námu V-10 (Mynd HBJ).

Tafla 7.10.	Náma V-10
Jarðmyndun	Klökk
Staða efnistöku	Ný
Jörð	Dynjandi
Nýting	Burðarlag og klæðing
Veglínur	F, A2, B2, D, E
Flatarmál	15.000 m ²
Vinnslumagn	90.000 m ³
Vinnsludýpi	6-8 m
Frágangur	Hönnuð skering
Gróðurlendi	Strjáll gróður
Þekja	< 10 %
Svarðlag	Nei
Sáning	Nei
Verndargildi	3. flokkur
Skipulag	
Náttúruvernd	Hverfisvernd H1

Efnistökuastaðurinn er skering í klapparholtin við veglínur F, A2, B2, D, E (mynd og tafla 7.10). Skeringin er milli stöðva 21700-21800. Klapparholtin eru með strjálum gróðri.

Vinnsla og frágangur

Þar sem um skeringar er að ræða þá þarf ekki námaveg. Nota má efnið í burðarlag og klæðingu og verða skeringar hannaðar þannig að þær falli sem best að landslagi svæðisins.

Verndargildi

Klappirnar eru innan hverfisverndarsvæðis H1, en þar sem klappirnar eru ekki hluti af sérstæðri jarðmyndun þá hafa þær meðal verndargildi (3. flokkur).

Náma V-11, Sunnan Dynjandisár



Mynd 7.11. Klappir í námu V-11 (Mynd HBJ).

Tafla 7.11.	Náma V-11
Jarðmyndun	Klökk
Staða efnistöku	Ný
Jörð	Dynjandi
Nýting	Burðarlag
Veglínur	F, A2, B2, D, E
Flatarmál	10.000 m ²
Vinnslumagn	40.000 m ³
Vinnsludýpi	4-6 m
Frágangur	Hönnuð skering
Gróðurlendi	Hálfgróið, mosi og lyng
Þekja	50 %
Svarðlag	Nei
Sáning	Nei
Verndargildi	4. flokkur
Skipulag	
Náttúruvernd	Hverfisvernd H1

Efnistökuastaðurinn er skering í klapparholtin við veglínur F, A2, B2, D, E (mynd og tafla 7.11). Skeringin er milli stöðva 24230-24360 sitt hvoru megin vegar. Klapparholtin eru hálfgróin mosa og lyngi. Undir er kargi sem takmarkar þykkt efnistöku.

Vinnsla og frágangur

Þar sem um skeringar er að ræða þá þarf ekki námuveg. Nota má efnið í burðarlag og verða skeringar hannaðar þannig að þær falli sem best að landslagi svæðisins.

Verndargildi

Klappirnar eru innan hverfisverndarsvæðis H1, en þar sem þær eru ekki hluti af sérstæðri jarðmyndun og á röskuðu svæði, er verndargildi þeirra lágt (4. flokkur).

Náma V-12, Neðriöxl



Mynd 7.12. Klappir í námu V-12 (Mynd HBJ).

Tafla 7.12.	Náma V-12
Jarðmyndun	Klöpp
Staða efnistöku	Ný
Jörð	Dynjandi
Nýting	Burðarlag
Veglínur	F, A2, B2, D, E
Flatarmál	15.000 m ²
Vinnslumagn	100.000 m ³
Vinnsludýpi	8-10 m
Frágangur	Hönnuð skering
Gróðurlendi	Strjáll gróður, mosi og lyng
Þekja	< 10 %
Svarðlag	Nei
Sáning	Nei
Verndargildi	3. flokkur
Skipulag	
Náttúruvernd	Hverfisvernd H1

Efnistökuastaðurinn er skering í klapparhjalla við veglínur F, A2, B2, D, E (mynd og tafla 7.12). Skeringin er milli stöðva 25650-25950. Strjáll gróður er á klapparhjallanum, lyng og mosi.

Vinnsla og frágangur

Þar sem um skeringar er að ræða þá þarf ekki námuveg. Nota má efnið í burðarlag og verða skeringar hannaðar þannig að þær falli sem best að landslagi svæðisins.

Verndargildi

Klappirnar eru innan hverfisverndarsvæðis H1, en þar sem klappirnar eru ekki hluti af sérstæðri jarðmyndun eru þær með meðal verndargildi (3. flokkur).

Náma V-13, Mjólkárhlíð ytri



Mynd 7.13. Klappir í námu V-13 (Mynd HBJ).

Tafla 7.13.	Náma V-13
Jarðmyndun	Klökk
Staða efnistöku	Ný
Jörð	Borg
Nýting	Burðarlag
Veglínur	F, A2, B2, D, E
Flatarmál	3.000 m ²
Vinnslumagn	15.000 m ³
Vinnsludýpi	5-7 m
Frágangur	Hönnuð skering
Gróðurlendi	Vel gróið, grasi, lyngi og mosa
Þekja	80-90 %
Svarðlag	Nei
Sáning	Nei
Verndargildi	3. flokkur
Skipulag	
Náttúruvernd	Hverfisvernd H1

Efnistökuastaðurinn er skering í klapparhjalla við veglínur F, A2, B2, D, E (mynd og tafla 7.13). Skeringin er milli stöðva 33380-33460. Klapparhjallinn er vel gróinn, grasi, lyngi og mosa.

Vinnsla og frágangur

Þar sem um skeringar er að ræða þá þarf ekki námuveg. Nota má efnið í burðarlag og verða skeringar hannaðar þannig að þær falli sem best að landslagi svæðisins.

Verndargildi

Klappirnar eru innan hverfisverndarsvæðis H1, en þar sem klappirnar eru ekki hluti af sérstæðri jarðmyndun eru þær með meðal verndargildi (3. flokkur).

Náma V-14, Mjólkárhlíð innri



Mynd 7.14. Klappir í námu V-14, vinstra megin við miðju (Mynd HBJ).

Tafla 7.14.	Náma V-14
Jarðmyndun	Klöpp
Staða efnistöku	Ný
Jörð	Borg
Nýting	Burðarlag
Veglínur	F, A2, B2, D, E
Flatarmál	6.000 m ²
Vinnslumagn	30.000 m ³
Vinnsludýpi	5-7 m
Frágangur	Hönnuð skering
Gróðurlendi	Gróið grasi og lyngi
Þekja	70-80 %
Svarðlag	Nei
Sáning	Nei
Verndargildi	3. flokkur
Skipulag	
Náttúruvernd	Hverfisvernd H1

Efnistökuastaðurinn er skering í klapparhjalla við veglínur F, A2, B2, D, E (mynd og tafla 7.14). Skeringin er milli stöðva 33940-34100. Klapparhjallinn er gróinn grasi og lyngi, en hreinsa þarf ofan af nokkuð af grjóti og jarðvegi fyrir notkun.

Vinnsla og frágangur

Þar sem um skeringar er að ræða þá þarf ekki námuveg. Nota má efnið í burðarlag og verða skeringar hannaðar þannig að þær falli sem best að landslagi svæðisins.

Verndargildi

Klappirnar eru innan hverfisverndarsvæðis H1, en þar sem klappirnar eru ekki hluti af sérstæðri jarðmyndun eru þær með meðal verndargildi (3. flokkur).

Náma V-15, Þrælavogur



Mynd 7.15. Klappir í námu V-15 (Mynd HBJ).

Tafla 7.15.	Náma V-15
Jarðmyndun	Klökk
Staða efnistöku	Gömul
Jörð	Brjánslækjartorfan
Nýting	Burðarlag og rofvarnir
Veglínur	F, A2, B2, D, E
Flatarmál	12.000 m ²
Vinnslumagn	40.000 m ³
Vinnsludýpi	4-8 m
Frágangur	
Gróðurlendi	Lyng
Þekja	20-30 %
Svarðlag	Nei
Sáning	Nei
Verndargildi	5. flokkur
Skipulag	
Náttúruvernd	

Náman er við Barðarstrandarveg, um 4,5 km sunnan við Flókalund (mynd og tafla 7.15). Náman er gömul og í notkun.

Vinnsla og frágangur

Náman yrði unnin áfram til norðurs. Efnið verður notað í rofvarnir og e.t.v. í burðarlag.

Verndargildi

Náman er í klökk sem nýtur ekki sérstakrar verndar og býið að raska á þessum stað. Því fær náman mjög lágt verndargildi (5. flokkur).

Náma B-01, Hálfván



Mynd 7.16. Klappir í námu B-01, vinstra megin við miðju (Mynd HBJ).

Tafla 7.16.	Náma B-01
Jarðmyndun	Berggangur
Staða efnistöku	Gömul
Jörð	Litla-Eyri
Nýting	Klæðing
Veglínur	X, Y og Z
Flatarmál	4.000 m ²
Vinnslumagn	20.000 m ³
Vinnsludýpi	5-10 m
Frágangur	
Gróðurlendi	Lítið gróið
Þekja	10-20 %
Svarðlag	Nei
Sáning	Nei
Verndargildi	4. flokkur
Skipulag	Já
Náttúruvernd	

Náman er í yfirborði við veginn yfir Hálfván og því nokkuð fjarri veglínunum (mynd og tafla 7.16). Náman er gömul, á skipulagi og í notkun.

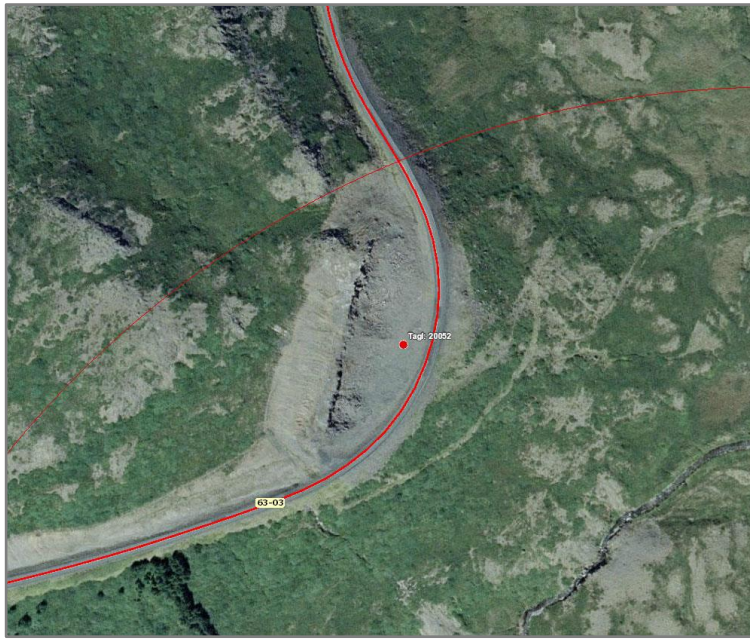
Vinnsla og frágangur

Náman yrði unnin áfram inn til vesturs eins og berggangurinn liggur. Efnið verður unnið í klæðingar.

Verndargildi

Náman er í berggangi sem er nokkuð sérstakur og víðáttumikill, en þar sem nú þegar er búið að raska honum á þessum stað, þá fær hann lágt verndargildi (4. flokkur).

Náma B-02, Tagl



Mynd 7.17. Náma B-02 (loftmynd úr námukerfi).

Tafla 7.17.	Náma B-02
Jarðmyndun	Klöpp
Staða efnistöku	Gömul
Jörð	Hóll
Nýting	Rofvörn
Veglínur	X, Y og Z
Flatarmál	13.000 m ²
Vinnslumagn	80.000 m ³
Vinnsludýpi	5-10 m
Frágangur	
Gróðurlendi	Hálfgróið
Þekja	40-60 %
Svarðlag	Nei
Sáning	Nei
Verndargildi	5. flokkur
Skipulag	Já
Náttúruvernd	

Náman er í yfirborði við veginn fyrir Tagl sem er á leiðinni upp á Hálfðán Bíldudalsmegin og því nokkuð fjarri veglínunum (mynd og tafla 7.17). Náman er gömul og í notkun.

Vinnsla og frágangur

Náman yrði unnin áfram inn til vesturs. Efnið verður unnið í rofvarnir.

Verndargildi

Klappirnar eru ekki hluti af sérstæðri jarðmyndun og á röskuðu svæði, verndargildi þeirra því mjög lágt (5. flokkur).

Náma B-04, Naust



Mynd 7.18. Klappir í námu B-04 (Mynd HBJ).

Tafla 7.18.	Náma B-04
Jarðmyndun	Klöpp
Staða efnistöku	Ný
Jörð	Dufansdalur
Nýting	Burðarlag og klæðing
Veglínur	X, Y og Z
Flatarmál	4.000 m ²
Vinnslumagn	16.000 m ³
Vinnsludýpi	4-6 m
Frágangur	Hönnuð skering
Gróðurlendi	Lítillega gróið
Þekja	10-20 %
Svarðlag	Nei
Sáning	Nei
Verndargildi	4. flokkur
Skipulag	
Náttúruvernd	

Efnistökuastaðurinn er skering í klapparhjalla við veglínur (mynd og tafla 7.18). Skeringin er milli stöðva 10000-10100 við veglínu X. Klapparhjallinn er lítið gróinn.

Vinnsla og frágangur

Þar sem um skeringar er að ræða þá þarf ekki námuveg. Nota má efnið í burðarlag og klæðingar og verða skeringar hannaðar þannig að þær falli sem best að landslagi svæðisins.

Verndargildi

Klappirnar eru ekki hluti af sérstæðri jarðmyndun og verndargildi þeirra því lágt (4. flokkur).

Náma B-06, Sunnhlíð



Mynd 7.19. Klappir í námu B-06 (Mynd HBJ).

Tafla 7.19.	Náma B-06
Jarðmyndun	Klöpp
Staða efnistöku	Ný
Jörð	Trostansfjórður
Nýting	Burðarlag
Veglínur	X, Y og Z
Flatarmál	2.000 m ²
Vinnslumagn	12.000 m ³
Vinnsludýpi	6-8 m
Frágangur	Hönnuð skering
Gróðurlendi	Grasi gróið
Þekja	80-90 %
Svarðlag	Nei
Sáning	Nei
Verndargildi	4. flokkur
Skipulag	
Náttúruvernd	

Efnistökuastaðurinn er skering í klapparholtin við veglínur (mynd og tafla 7.19). Skeringin er milli stöðva 23450—23520 við veglínu X. Klapparhjallinn er grasi gróinn.

Vinnsla og frágangur

Þar sem um skeringar er að ræða þá þarf ekki námuveg. Nota má efnið í burðarlag og verða skeringar hannaðar þannig að þær falli sem best að landslagi svæðisins.

Verndargildi

Klappirnar eru ekki hluti af sérstæðri jarðmyndun og verndargildi þeirra því lágt (4. flokkur).

Náma B-07, Trostansfjörður



Mynd 7.20. Hnullungar/klappir í námu B-06 (Mynd HBJ).

Tafla 7.20.	Náma B-06
Jarðmyndun	Klökk/sjávarhjalli
Staða efnistöku	Ný
Jörð	Trostansfjörður
Nýting	Burðarlag og rofvarnir
Veglínur	X, Y og Z
Flatarmál	5.000 m ²
Vinnslumagn	20.000 m ³
Vinnsludýpi	Óljós
Frágangur	
Gróðurlendi	Ógróið
Þekja	< 5 %
Svarðlag	Nei
Sáning	Nei
Verndargildi	2. flokkur
Skipulag	
Náttúruvernd	

Náman er það sem virðist vera klökk efst í sjávarhjalla og nokkuð utan við veglínur (mynd og tafla 7.20). Sjávarhjallinn er ógróinn.

Vinnsla og frágangur

Náman er stutt frá núverandi vegi og yrði lítið viðbótarrask af námuvegi. Klappirnar eru hugsaðar í burðarlag og rofvarnir og frágangur hannaður þannig að hann falli sem best að landslagi svæðisins.

Verndargildi

Um er að ræða mögulega sérstæða myndun, þ.e. ummerki hæstu sjávarstöðu og verndargildi þess því hátt (2. flokkur).

Náma B-08, Vestan Lauta



Mynd 7.21. Klappir í námu B-08 (Mynd HBJ).

Tafla 7.21.	Náma B-08
Jarðmyndun	Klöpp
Staða efnistöku	Ný
Jörð	Trostansfjörður
Nýting	Burðarlag
Veglínur	X, Y og Z
Flatarmál	7.000 m ²
Vinnslumagn	20.000 m ³
Vinnsludýpi	3-4 m
Frágangur	Hönnuð skering
Gróðurlendi	Lítið gróið
Þekja	0-10 %
Svarðlag	Nei
Sáning	Nei
Verndargildi	5. flokkur
Skipulag	
Náttúruvernd	

Efnistökuastaðurinn er skering í klapparhalla við veglínur (mynd og tafla 7.21). Skeringin er milli stöðva 29200-29400 við veglínu X. Klapparhjallinn er lítið gróinn. Léleg klöpp er undir, en óvíst með útbreiðslu.

Vinnsla og frágangur

Þar sem um skeringar er að ræða þá þarf ekki námuveg. Nota má efnið í burðarlag og verða skeringar hannaðar þannig að þær falli sem best að landslagi svæðisins.

Verndargildi

Klappirnar eru ekki hluti af sérstæðri jarðmyndun og á röskuðu svæði, verndargildi þeirra því mjög lágt (5. flokkur).

Náma B-09, Austan Lauta



Mynd 7.22. Klappir í námu B-09 (Mynd HBJ).

Tafla 7.22.	Náma B-09
Jarðmyndun	Klöpp
Staða efnistöku	Ný
Jörð	Trostansfjörður
Nýting	Burðarlag og klæðing
Veglínur	X, Y og Z
Flatarmál	3.000 m ²
Vinnslumagn	12.000 m ³
Vinnsludýpi	4-6 m
Frágangur	Hönnuð skering
Gróðurlendi	Lítið gróið
Þekja	0-10 %
Svarðlag	Nei
Sáning	Nei
Verndargildi	5. flokkur
Skipulag	
Náttúruvernd	

Efnistökuastaðurinn er skering í klapparhalla við veglínur (mynd og tafla 7.22). Skeringin er milli stöðva 29800-29900 við veglínu X. Klapparhjallinn er lítið gróinn. Undir klöppinni er rautt millilag og ofaná er kargi.

Vinnsla og frágangur

Þar sem um skeringar er að ræða þá þarf ekki námuveg. Nota má efnið í burðarlag og verða skeringar hannaðar þannig að þær falli sem best að landslagi svæðisins.

Verndargildi

Klappirnar eru ekki hluti af sérstæðri jarðmyndun og á röskuðu svæði, verndargildi þeirra því mjög lágt (5. flokkur).

Náma B-10, Neðan Djúpadalsvatna



Mynd 7.23. Klappir í námu B-10 (Mynd HBJ).

Tafla 7.23.	Náma B-10
Jarðmyndun	Klöpp
Staða efnistöku	Ný
Jörð	Trostansfjörður
Nýting	Burðarlag og klæðing
Veglínur	X, Y og Z
Flatarmál	8.000 m ²
Vinnslumagn	15.000 m ³
Vinnsludýpi	Óljóst
Frágangur	Hönnuð skering
Gróðurlendi	Mosi og lyng
Þekja	80-90 %
Svarðlag	Nei
Sáning	Nei
Verndargildi	4. flokkur
Skipulag	
Náttúruvernd	

Efnistökuastaðurinn er skering í klapparhalla við veglínur (mynd og tafla 7.23). Skeringin er milli stöðva 30140-30300 við veglínu X. Klapparhallinn er gróinn mosa og lyngi. Undir klöppinni er rautt millilag og ofaná er kargi.

Vinnsla og frágangur

Þar sem um skeringar er að ræða þá þarf ekki námuveg. Nota má efnið í burðarlag og klæðingu og verða skeringar hannaðar þannig að þær falli sem best að landslagi svæðisins.

Verndargildi

Klappirnar eru ekki hluti af sérstæðri jarðmyndun og verndargildi þeirra því lágt (4. flokkur).

Náma B-11, Ofan Norðdals



Mynd 7.24. Klappir í námu B-11 (Mynd HBJ).

Tafla 7.24.	Náma B-11
Jarðmyndun	Klöpp
Staða efnistöku	Ný
Jörð	Trostansfjörður
Nýting	Burðarlag
Veglínur	X, Y og Z
Flatarmál	18.000 m ²
Vinnslumagn	50.000 m ³
Vinnsludýpi	Óljóst
Frágangur	Hönnuð skering
Gróðurlendi	Nokkuð gróið mosa og lyngi
Þekja	70-90 %
Svarðlag	Nei
Sáning	Nei
Verndargildi	4. flokkur
Skipulag	
Náttúruvernd	

Efnistökuastaðurinn er skering í klapparholtin við veglínur (mynd og tafla 7.24). Skeringin er milli stöðva 30600-30950 við veglínu X. Klapparholtin eru nokkuð gróin mosa og lyngi.

Vinnsla og frágangur

Þar sem um skeringar er að ræða þá þarf ekki námuveg. Nota má efnið í burðarlag og verða skeringar hannaðar þannig að þær falli sem best að landslagi svæðisins.

Verndargildi

Klappirnar eru ekki hluti af sérstæðri jarðmyndun og verndargildi þeirra því lágt (4. flokkur).

8 OFANFLÓÐ

Þær veglínubreytingar sem hafa orðið, eru það litlar að þær eru ekki taldar skipta miklu hvað varðar áhrif vegna ofanflóða á svæðinu. Hér uppfæri ég því eingöngu töflur og miða við veglínu F fyrir Vestfjarðaveg yfir Dynjandisheiði og veglínu X fyrir Bíldudalsveg. Sjá annars fyrri greinargerð.

Tafla 2.1. Ofanflóð á rannsóknasvæðinu, í aldursröð (Veðurstofa Íslands og Náttúrufræðistofnun Íslands 2015).

Staður	Dagsetning	Tegund	Lýsing/tjón	Áhrif á veglínu
Arnarfjörður, Dufansdalur	15.1.1699	Snjóflóð	Kýr og hestar drárust	X*
Arnarfjörður, Dynjandi	Fyrir 1710	Skriður og snjóflóð	Skemmdir á engjum	F*
Trostansfjörður	Fyrir 1710	Aurskriða	Engjar og úthagar spillast	X
Foss í Fossfirði	Fyrir 1710	Aurskriður	Skriðuföll spilla engjum	X*
Arnarfjörður, Dufansdalur	Fyrir 1710	Aurskriður	Skriðuföll spilla landi og skemma hús	X*
Arnarfjörður, Meðalnes	Fyrir 1839	Aurskriða	Skriður á grasnytjar	F*
Arnarfjörður, Dynjandi	Fyrir 1839	Aurskriða	Skriður á fjárbeitarlönd	F*
Reykjarfjörður	Fyrir 1851	Aurskriður	Tún og úthagi skemmd	X*
Arnarfjörður, Dynjandi	1900-1999	Aurskriður		F*
Arnarfjörður	13.11.1961	Grjóthrun/skriða	Skemmd á bíl	F*
Arnarfjörður, Mjólkárhlíð	22-23.9.1962	Aurskriða	Skriða féll á veginn	F
Milli Fossfjarðar og Reykjarfjarðar	18.8.1967	Grjóthrun	Grjóthrun á bíl	X
Arnarfjörður, Dynjandisvogur	24.5.1972	Grjóthrun	Grjót féll á veginn	F
Meðalnesfjall við Svíná	15.2.1974	Snjóflóð		F
Trostansfjörður	27/28.8.1977	Aurskriða	Skriður féllu á veginn	X
Reykjarfjörður og Fossfjörður	2-5.12.1995	Aurskriður	Skriður féllu á veginn	X
Trostansfjörður	27.8.1998	Grjóthrun	Grjót á vegi	X
Arnarfjörður, Dynjandisvogur	11.9.2000	Aurskriða	Skriða á veg og ræsi stíflaðist	F
Trostansfjörður, Reykjarfjörður, Fossfjörður og Dufansdalur	17.9.2008	Aurskriður	Vegur í sundur	X
Arnarfjörður, Dynjandisvogur	27.10.2008	Grjóthrun	Grjót á vegi	F
Arnarfjörður, Mjólkárhlíð, Snjallseyri	10.12.2009	Grjóthrun	Skemmd á sjónvarps-endurvarpsstöð	F
Arnarfjörður, Mjólkárirkjun	5.2010	Grjóthrun		F*
Arnarfjörður	2.12.2010	Grjóthrun	Skemmd á bíl	F*

* Óljós staðsetning og þar með óvissa um áhrif á veglínu.

8.1 Áhrif ofanflóða

Sjá fyrri greinargerð.

Tafla 2.2. Mat á áhrifum ofanflóða á veglínur

	Veglína F	Veglína X
Áhrif ofanflóða á veglínur	Meðal	Mikil

Veglína F og tengdar veglínur

Áhrif ofanflóða á veglínur F og tengdum veglínunum er almennt eins (sjá fyrri greinargerð), undantekningar eru eftirfarandi.

Veglína E er í jarðgöngum á kafla og svo fjær Botnshesti að norðanverðu en veglína F og er þar með, með minni ofanflóðahættu en F. Áhrifin breytast þó ekki nægilega mikið til að hægt sé að segja að ofanflóð hafi lítil áhrif á veglínunni E.

Veglína D er neðar í hlíðum við Dynjandisvog og meira á núverandi vegi en veglína F og er þar með, með minni ofanflóðahættu en F. Áhrifin breytast þó ekki nægilega mikið til að hægt sé að segja að ofanflóð hafi lítil áhrif á veglínunni D.

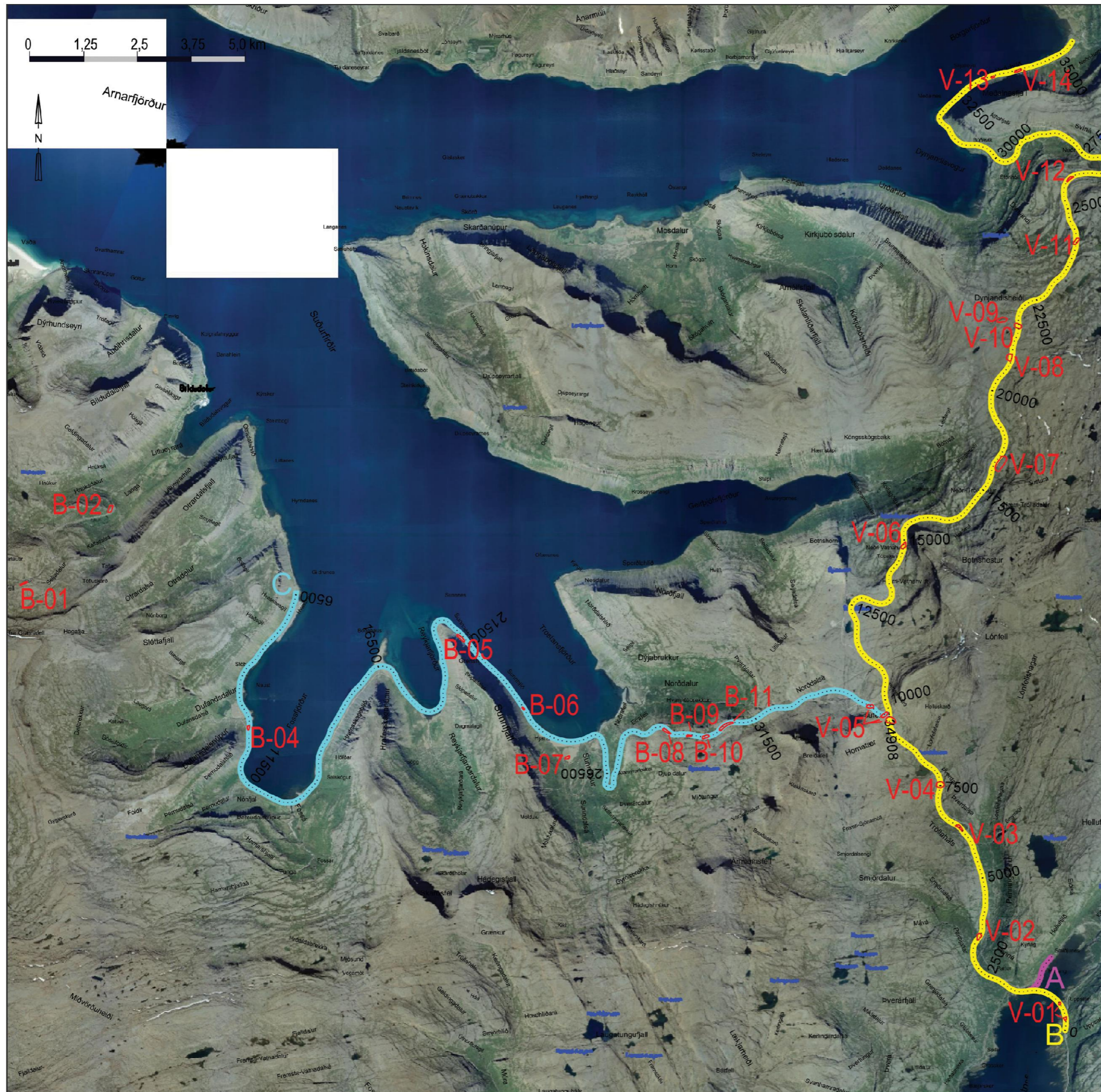
Veglína X og tengdar veglínur

Áhrif ofanflóða á veglínur X og tengdum veglínunum er almennt eins



9 HEIMILDIR

Höskuldur Jónsson 2017 – Vestfjarðavegur (60) og Bíldudalsvegur (63), Greinargerð um jarðfræði, jarðmyndanir og efnistöku.

Viðauki 1 - Yfirlitsmynd



Skýringar

-  Námur
-  Veglínur

Viðauki 2 - Jarðfræðikort



Skýringar

-  Hæri sjávarstaða
-  Jökulruðningur
-  Setlagasyrpur
-  Vatna- og árset
-  Jökulrákir
-  Jarðhiti
-  Veglínur