



VEGAGERÐIN
ÞJÓÐVEGIR LANDSDINS, VETUR
APRÍL 2012

**AÐFERÐ****BLS. 3****HELSTU NIÐURSTÖÐUR
ÍTARLEGAR NIÐURSTÖÐUR****BLS. 5**

	Bls.
SP1: VIÐHORF TIL VEGAGERÐARINNAR	5
SP2: ÞJÓÐVEGIR LANDSINS	7
SP3: ÖRYGGI Á ÞJÓÐVEGUM	10
SP4: KANTSTIKUR OG MÁLUN	12
SP5: HÁLKUVARNIR	14
SP6: SNJÓMOKSTUR	16
SP7: LEIÐ UPPLÝSINGA	18
SP8: LEIÐ TIL UPPLÝSINGAÖFLUNAR	20
SP9: SÍMSVÖRUN VEGAGERÐARINNAR	22
SP10: MERKINGAR V/VINNU	24

LEIÐAGREINING**BLS. 26**



MARKMIÐ OG FRAMKVÆMD

Könnun þessi er gerð af Maskínu fyrir Vegagerðina. Markmið hennar var að meta viðhorf almennings til Vegagerðarinnar og hennar starfa auk þess að forgangsraða mikilvægustu verkefnum.

Könnunin var lögð fyrir Íslendinga á aldrinum 18-75 ára dagana 27. mars til 15. apríl. Annars vegar úr Þjóðgátt Maskínu sem er „panelhópur“ og hins vegar slembiúrtak úr þjóðskrá sem hringt var í. Í úrtakinu voru alls 1.600 manns af öllu landinu.

Þegar búið var að draga þá frá úrtakinu sem eru látnir, fluttir erlendis eða voru á annan hátt ófærir um að svara könnuninni, stóðu 1576 eftir og af þeim svöruðu 914.

Við úrvinnslu voru gögnin vigtuð til samræmis við tölur Hagstofunnar. Við vigtun gagna breytast fjöldatölur og vegna námundunar geta uppgefnar samtölur verið örlítið frábrugðnar þegar tölur fyrir tiltekna hópa eru lagðar saman.

Úrtak og svörun

Upphaflegt úrtak:	1600
Látnir, fluttir, finnast ekki o.s.frv.:	24
Endanlegt úrtak:	1576
Næst ekki í:	617
Neita að svara:	45
Fjöldi svarenda:	914
Svarhlutfall:	58,0%

Reykjavík, 27. apríl 2012.

Með þökk fyrir gott samstarf,

Þóra Ásgeirsdóttir

Þorlákur Karlsson

Helga Lára Haarde

Ævar Þórólfsson

	Gild svör	Hlutfall í úrtaki	Hlutfall í úrtaki skv. þýði
	Fjöldi	%	%
Kyn			
Karl	453	49,6	47,6
Kona	461	50,4	52,4
Búseta			
Höfuðborgarsvæði	567	63,6	64,2
Landsbyggð	324	36,4	35,8
Aldur			
Yngri en 25 ára	26	2,8	27,5
25-34 ára	89	9,7	19,3
35-44 ára	190	20,8	15,6
45-54 ára	251	27,5	13,1
55 ára og eldri	357	39,1	24,5

STUTTAR SKÝRINGAR Á TÖLFRÆÐIHUGTÖKUM Í SKÝRSLU

Meðaltal í könnunum er mæligildi á svonefnda miðsækni svara. Það segir til um hvar þungamiðja svara við tiltekinni spurningu liggur. Formúla meðaltals í orðum er einfaldlega að tölugildi svara allra þátttakenda eru lögð saman og deilt í með fjölda svara.

Staðalfrávik í könnunum er mæligildi á það hve mikið svör við tiltekinni spurningu sem er mæld á samfelldan kvarða dreifast í kringum meðaltal hennar. Þannig að í tiltekinni viðhorfsspurningu þýðir lágt staðalfrávik að lítil munur sé á viðhorfi svarenda og meira að marka meðaltalsviðhorfið en þegar staðalfrávik er hátt, sem myndi þýða að meiri munur væri á viðhorfi svarenda.

Kí-kvaðrat próf er marktektarpróf sem er notað til að meta hvort að marktækur munur er á bakgrunnshópum á svarkvörðum sem ekki teljast samfelldir.

ANOVA er skammstöfun á Analysis of Variance sem hefur verið nefnt dreifigreining á íslensku. ANOVA metur það hvort marktækur munur er á meðalgildum svara við spurningu á samfelldum kvarða.

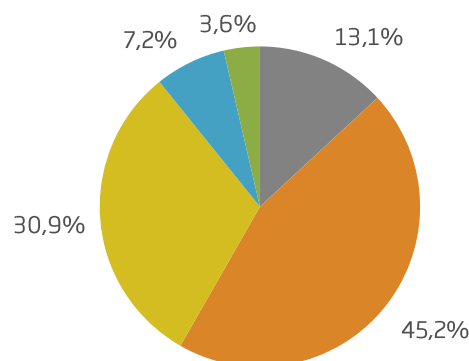


- Langstærsti hluti almennings er frekar jákvæður (45,2%) eða hvorki jákvæður eða neikvæður (30,9%) til Vegagerðarinnar. Meðaltalið er ekki mjög hátt eða 6,4 á kvarðanum 0-10 og hefur lækkað örlítið síðan í síðustu mælingu. Það eru íbúar í Suðvesturkjördæmi sem eru jákvæðastir í garð Vegagerðarinnar en í Norðvesturkjördæmi neikvæðastir. Þeir sem hafa meiri menntun eru jákvæðari en hinir sem hafa minni menntun.
- Eins og fyrir ári síðan er stærsti hluti þeirra sem svara sem vill breikka vegi eða tvöfalda akreinar. Hafa ber í huga að beðið var um forgangsroð á ákveðnum úrbótum. Næstum 30% vill breikka vegi eða tvöfalda en rösklega 17% bæta þá eða slitlag þeirra.
- Stærsti hópurinn telur sig vera frekar öruggan á þjóðvegum landsins, eða 57%, og tæplega 9% eru mjög örugg eða samtals næstum tveir af hverjum þremur. Rösklega 16% telja sig óörugg. Meðaltalið nálgast nú það sem það var á árinum 2003 til 2005 þegar það var hæst. Karlar telja sig öruggari við akstur á þjóðvegum en konur og yngra fólk öruggara en það eldra.
- Næstum 43% segja að yfirborðsmerkingar og kantstíkur séu fullnægjandi en 24% að þær séu ófullnægjandi. Þetta er mjög svipuð útkoma og fyrir ári síðan.
- Tæplega 42% segja nú að hálfuvarnir séu ófullnægjandi en rúmlega 21% að þær séu fullnægjandi. Þetta er svipuð niðurstaða og í fyrra en þó heldur fleiri nú sem segja þær ófullnægjandi en fyrir ári síðan.
- Ánægja með snjómokstur hefur einnig staðið í stað milli ára, meðaltalið er tæpir 6 á kvarðanum 0-10.
- Fjórir af hverjum fimm svarendum hafa leitað sér upplýsinga hjá Vegagerðinni, hlutfallið hefur aldrei verið hærra. Langflestir, eða næstum 90% þeirra sem leita upplýsinga, fara inn á heimasíðu Vegagerðarinnar en 28% þeirra hringja. Tæplega 21% notar textavarpíð. Internetið hefur jafnt og þétt sótt í sig veðrið en sífellt færri nota textavarpíð. Eftir mikið fall upplýsingaleitar í gegnum síma í ágúst 2010 hefur síminn stöðugt sótt í sig veðrið. Símsvörunin er endá góð því 92% eru ánægð með hana en rösklega 6% óánægð.
- Tæplega 65% segja að merkingar á vegum þar sem vinna fer fram séu fullnægjandi en tæplega 18% finnst þær ófullnægjandi.



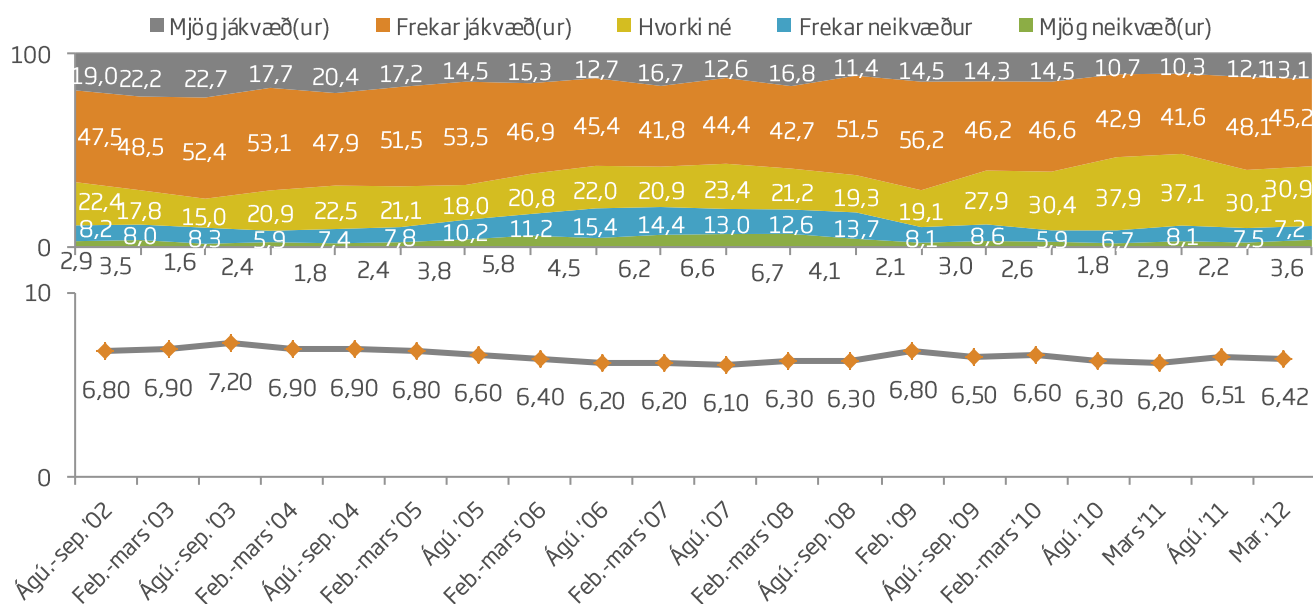
Sp.1. Ert þú jákvæð(ur) eða neikvæð(ur) gagnvart Vegagerðinni?

	Fjöldi	%
Mjög jákvæð(ur) (10,0)	141	13,1
Frekar jákvæð(ur) (7,5)	484	45,2
Hvorki né (5,0)	332	30,9
Frekar neikvæð(ur) (2,5)	77	7,2
Mjög neikvæð(ur) (0,0)	39	3,6
Gild svör	1072	100,0



	Fjöldi	%
Gild svör	1072	97,3
Svöruðu ekki	30	2,7
Heildarfjöldi	1102	100,0

Meðaltal 6,42
Staðalfrávik 2,33



Ríflega 58% svarenda eru jákvæð í garð Vegagerðarinnar en tæp 11% neikvæð. Svipað margir eru jákvæðir í garð Vegagerðarinnar og í síðustu mælingu í ágúst 2011, en jákvæðumhefur fjölgað úr 52% frá því fyrir ári síðan. Meðaltalið er 6,42, sem er á milli þessa að vera hvorki jákvæður né neikvæður og frekar jákvæður og lækkar örlítið frá síðustu mælingu (ómartæk breyting).

Nokkur munur er á viðhorfi til Vegagerðarinnar eftir bakgrunnspáttum. Íbúar nágrannasveitarfélaga Reykjavíkur eru jákvæðari en aðrir landsmenn og svarendur með framhaldsskólapróf og háskólapróf eru jákvæðari en svarendur með minni menntun, svo dæmi séu tekin af marktækum mun á næstu blaðsíðu.



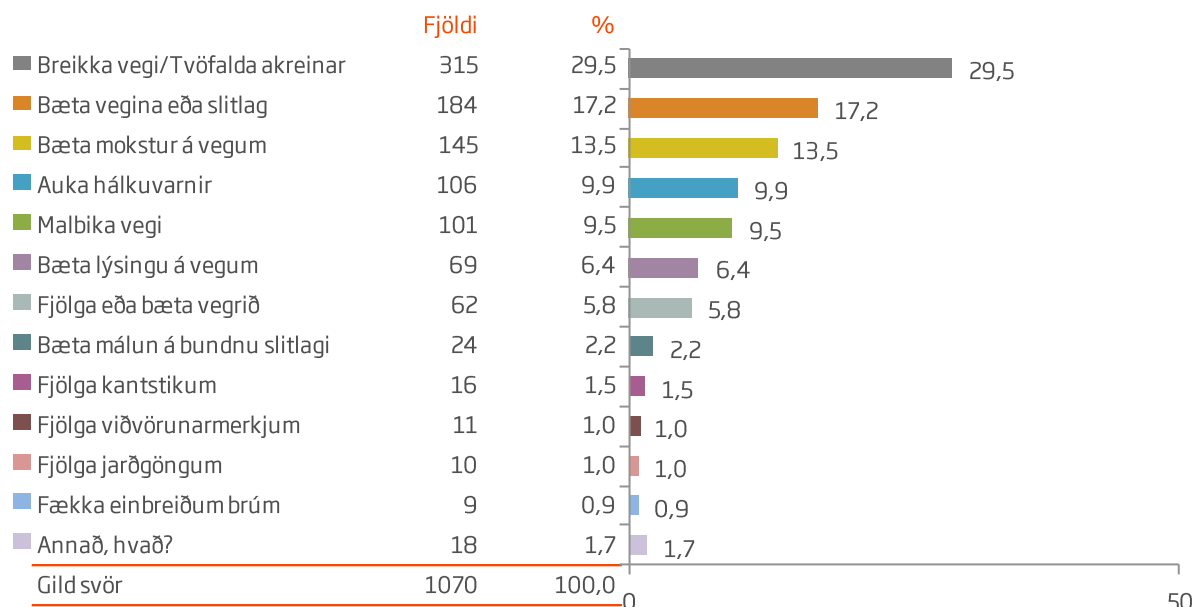
Sp. 1. Ert þú jákvæð(ur) eða neikvæð(ur) gagnvart Vegagerðinni?

	Fjöldi	Gild	Í meðallagi	Jákvæð(ur)		
		svör				
		%	%	%		
Kyn						
Karl	501	12,6	25,0	62,5		6,51
Kona	571	9,1	36,3	54,6		6,35
Aldur						
Yngri en 25 ára	285	11,9	29,1	58,9		6,50
25-34 ára	212	8,0	34,9	57,1		6,37
35-44 ára	171	7,0	36,8	56,1		6,56
45-54 ára	145	18,6	24,8	56,6		5,98
55 ára og eldri	258	10,1	29,1	60,9		6,53
Búseta*						
Reykjavík	426	12,2	30,0	57,7		6,25
Nágr.sveitarfélög Rvk.	238	5,5	29,4	65,1		7,00
Önnur sveitarfélög	383	12,3	32,4	55,4		6,27
Kjördæmi*						
Reykjavíkurborg	426	12,2	30,0	57,7		6,25
Suðvesturkjördæmi	238	5,5	29,4	65,1		7,00
Norðvesturkjördæmi	123	8,1	48,8	43,1		6,03
Norðausturkjördæmi	133	17,3	23,3	59,4		6,22
Suðurlandkjördæmi	127	11,0	26,0	63,0		6,55
Fjölskyldutekjur*						
399 þúsund eða lægri	337	15,4	27,9	56,7		6,15
400-549 þúsund	195	6,7	26,7	66,7		6,86
550-799 þúsund	188	14,9	20,2	64,9		6,36
800 þúsund eða hærrí	227	6,2	31,3	62,6		6,82
Menntun*						
Grunnskólapróf eða minna	114	34,2	18,4	47,4		5,32
Grunnskólapróf og viðbót	118	23,7	22,0	54,2		5,49
Framhaldsskólapróf	454	5,7	33,9	60,4		6,79
Háskólapróf	346	6,4	29,5	64,2		6,68

*Marktækur munur á milli hópa skv. ANOVA prófi ($p < 0,05$).

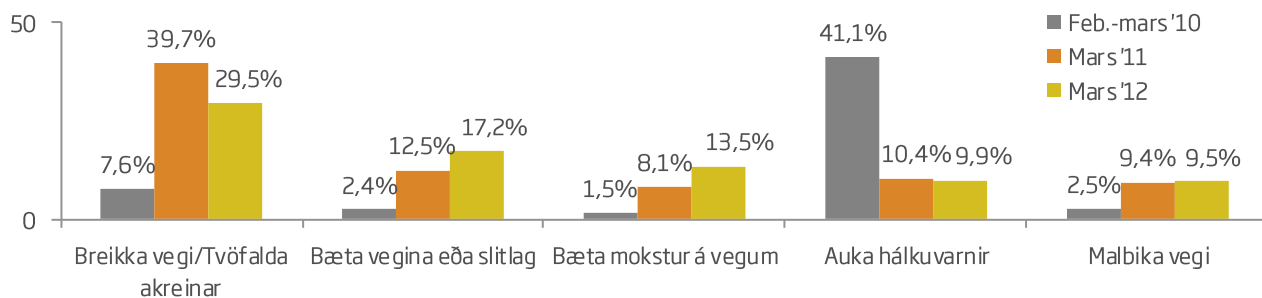


Sp. 2. Með þjóðvegum er átt við alla vegi fyrir utan þéttbýliskjarna, sem tengja þá saman. Hvað af eftirtöldu viltu helst bæta á þjóðvegum landsins að vetrarlagi?



	Fjöldi	%
Gild svör	1070	97,1
Svöruðu ekki	32	2,9
Heildarfjöldi	1102	100,0

*Svör sem flokkuð voru undir „Annað“ eru tilgreind á næstu bls. Fjöldi atriða í „annað“ er 21, en ekki 18 eins og í töflunni. Þetta misræmi er vegna vigtunar gagna.



Næstum þrjú af hverjum tíu nefna að þeir vilji helst breikka vegi eða tvöfalda akreinar og rösklega 17% nefna að bæta þurfi vegi eða slitlag. Forgangsöröðunin hefur breyst nokkuð milli ára og hefur áhersla á að bæta vegi eða slitlag og bætingu á vegmokstri aukist á meðan áhersla á breikkun vega eða tvöföldun akreina minnkar. Veðurfar vetrarins spilar sjálfsgagt mikla rullu í þessari breytingu.

Marktækur munur greindist eftir öllum bakgrunnspáttum. Sem dæmi má nefna að konur vilja frekar breikka vegi en karlar á meðan karlar vilja frekar bæta mokstur á vegum. Yngsti hópurinn vill í mun meiri mæli en aðrir hópar bæta vegi eða slitlag og malbika vegi og íbúar Norðvesturkjördæmis vilja mun frekar en aðrir íbúar malbika vegi á meðan íbúar



Sp. 2. Með þjóðvegum er átt við alla vegi fyrir utan þéttbýliskjarna, sem tengja þá saman. Hvað af eftirtöldu viltu helst bæta á þjóðvegum landsins að vetrarlagi?

*Annað

- Allt af upptöldum atriðum.
- Betri samgöngur milli lands og Vestmannaeyja.
- Betri upplýsingagjöf um ástand vega.
- Bæta almenningssamgöngur.
- Bæta möguleika á að hjóla meðfram þjóðvegum landsins.
- Fjölga merkingum á götuheitum og vegvísunum.
- Fleiri hringtorg.
- Flest þessa er mikilvægt.
- Hafa „þvottabretti“ á miðjum veginum og við kantana.
- Hef ekki tekið eftir neinu til að bæta.
- Helst bara allt þetta!
- Hætta við salt og nagladekk.
- Landeyjahöfn.
- Láta koma betra veður.
- Merkja vegi, götur og staði betur!
- Minnka umferð stórflutningabíla og nota frekar sjóleið.
- Moka hjólastíga - og fjölga þeim .
- Stytta vegalengdir.
- Það er ekki hægt að velja eitt atriði.
- Þetta er í ágætu lagi eins og það er.
- Þrifa kantstikur meir og oftar.



Sp. 2. Með þjóðvegum er átt við alla vegi fyrir utan þéttbýliskjarna, sem tengja þá saman. Hvað af eftirtöldu viltu helst bæta á þjóðvegum landsins að vetrarlagi?

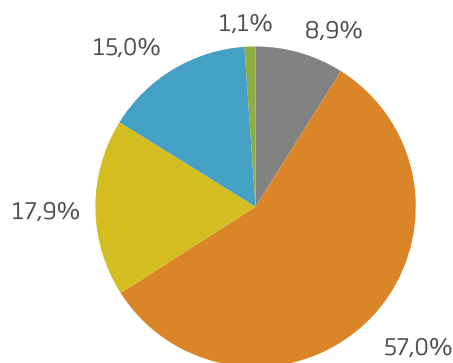
	Gild svör	Breikka vegi eða tvöfalda akreinar	Auka háliku- varnir	Bæta vegina eða slitlag	Bæta mokstur á vegum	Malbika vegi	Annað
	Fjöldi	%	%	%	%	%	%
Kyn*							
Karl	508	26,2	6,9	19,1	18,3	10,6	18,9
Kona	563	32,3	12,8	15,5	9,2	8,3	21,8
Aldur*							
Yngri en 25 ára	303	25,4	0,0	25,4	17,2	13,2	18,8
25-34 ára	206	31,1	16,5	16,0	13,1	7,3	16,0
35-44 ára	157	33,8	15,9	9,6	8,9	5,1	26,8
45-54 ára	141	41,1	12,8	16,3	9,2	9,2	11,3
55 ára og eldri	264	23,5	11,0	14,0	14,8	9,8	26,9
Búseta*							
Reykjavík	430	22,3	13,0	18,6	17,0	7,7	21,4
Nágr.sveitarfélög Rvk.	241	41,9	5,8	15,8	12,0	4,6	19,9
Önnur sveitarfélög	380	29,2	9,2	16,8	11,1	14,2	19,5
Kjördæmi*							
Reykjavíkurborg	430	22,3	13,0	18,6	17,0	7,7	21,4
Suðvesturkjördæmi	241	41,9	5,8	15,8	12,0	4,6	19,9
Norðvesturkjördæmi	123	19,5	5,7	17,1	12,2	35,8	9,8
Norðausturkjördæmi	132	18,2	12,9	22,0	12,9	3,8	30,3
Suðurkjördæmi	125	50,4	8,0	12,0	8,0	4,0	17,6
Fjölskyldutekjur*							
399 þúsund eða lægri	340	19,1	7,9	15,6	15,6	16,5	25,3
400-549 þúsund	207	36,7	11,1	21,3	10,6	7,7	12,6
550-799 þúsund	188	25,5	11,7	19,1	17,6	6,4	19,7
800 þúsund eða hærrí	217	32,7	12,0	14,3	8,8	5,5	26,7
Menntun*							
Grunnskólapróf eða minna	133	28,6	8,3	33,1	9,8	9,0	11,3
Grunnskólapróf og viðbót	118	20,3	7,6	14,4	39,8	8,5	9,3
Framhaldsskólapróf	457	28,7	8,3	16,0	11,6	12,5	23,0
Háskólapróf	333	33,9	14,4	9,9	9,6	6,3	25,8
Ert þú jákvæð(ur) eða neikvæð(ur) gagnvart Vegagerðinni?*							
Neikvæð(ur)	116	26,7	2,6	31,9	25,0	8,6	5,2
Í meðallagi	324	31,2	9,0	13,3	8,6	16,0	21,9
Jákvæð(ur)	605	29,9	12,4	14,2	14,0	6,4	23,0

*Marktækur munur á milli hópa skv. Kíkvaðrat prófi ($p < 0,05$).

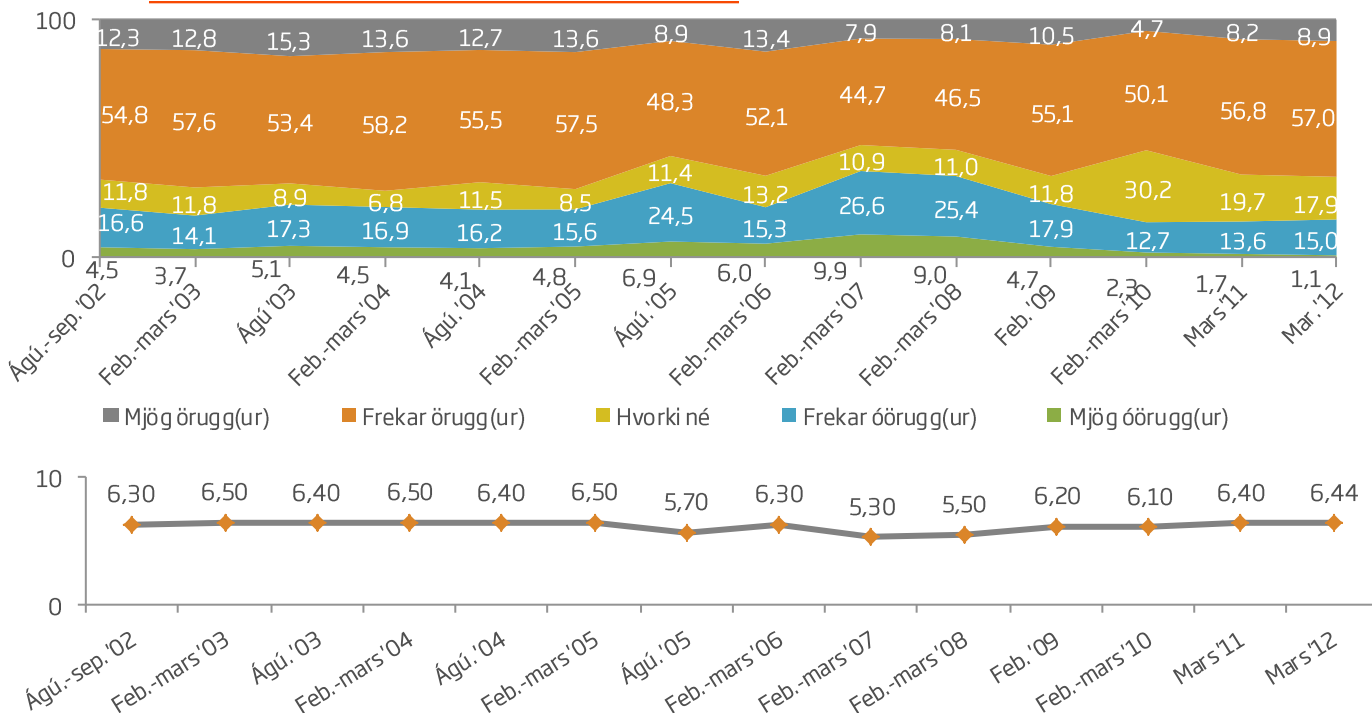


Sp. 3. Myndir þú segja að þú værir örugg(ur) eða óörugg(ur) þegar þú ekur um þjóðvegi landsins?

	Fjöldi	%
Mjög örugg(ur) (10,0)	98	8,9
Frekar örugg(ur) (7,5)	622	57,0
Hvorki né (5,0)	195	17,9
Frekar óörugg(ur) (2,5)	164	15,0
Mjög óörugg(ur) (0,0)	12	1,1
Gild svör	1091	100,0



	Fjöldi	%	Meðaltal	Staðalfrávik
Gild svör	1091	99,0	6,44	
Svöruðu ekki	11	1,0		2,22
Heildarfjöldi	1102	100,0		



Tæplega 66% svarenda telja sig vera örugg þegar ekið er um þjóðvegi landsins en rúm 16% telja sig vera óörugg. Hlutfallið er svipað og í síðustu mælingu.

Þeir sem eru jákvæðari gagnvart Vegagerðinni telja sig öruggari á þjóðvegum landsins og karlar telja sig öruggari en



Sp. 3. Myndir þú segja að þú værir örugg(ur) eða óörugg(ur) þegar þú ekur um þjóðvegi landsins?

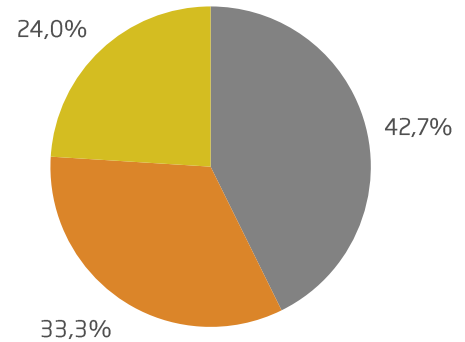
	Gild svör		Í meðallagi	Örugg(ur)	
	Fjöldi	%			
Kyn*					
Karl	522	7,5	17,6	74,9	7,01
Kona	568	24,1	18,1	57,7	5,92
Aldur*					
Yngri en 25 ára	302	17,5	7,6	74,8	6,79
25-34 ára	206	11,7	19,9	68,4	6,60
35-44 ára	169	16,6	24,3	59,2	6,23
45-54 ára	144	20,1	19,4	60,4	6,08
55 ára og eldri	270	15,9	22,6	61,5	6,26
Búseta*					
Reykjavík	438	10,5	18,0	71,5	6,70
Nágr.sveitarfélög Rvk.	247	32,0	14,2	53,8	5,70
Önnur sveitarfélög	387	12,4	19,6	68,0	6,63
Kjördæmi*					
Reykjavíkurborg	438	10,5	18,0	71,5	6,70
Suðvesturkjördæmi	247	32,0	14,2	53,8	5,70
Norðvesturkjördæmi	126	3,2	15,1	81,7	7,43
Norðausturkjördæmi	132	22,7	16,7	60,6	6,06
Suðurborg	127	11,0	26,8	62,2	6,43
Fjölskyldutekjur*					
399 þúsund eða lægri	342	9,4	16,7	74,0	6,97
400-549 þúsund	212	15,6	15,1	69,3	6,56
550-799 þúsund	194	20,1	20,1	59,8	6,03
800 þúsund eða hærrí	227	22,5	17,2	60,4	6,11
Menntun					
Grunnskólapróf eða minna	134	17,9	7,5	74,6	6,60
Grunnskólapróf og viðbót	118	11,9	22,9	65,3	6,27
Framhaldsskólapróf	461	18,2	15,8	65,9	6,54
Háskólapróf	347	14,1	23,6	62,2	6,31
Ert þú jákvæð(ur) eða neikvæð(ur) gagnvart Vegagerðinni?*					
Neikvæð(ur)	115	34,8	17,4	47,8	5,35
Í meðallagi	329	14,6	25,5	59,9	6,28
Jákvæð(ur)	617	13,8	14,3	72,0	6,72

*Marktækur munur á milli hópa skv. ANOVA prófi ($p < 0,05$).

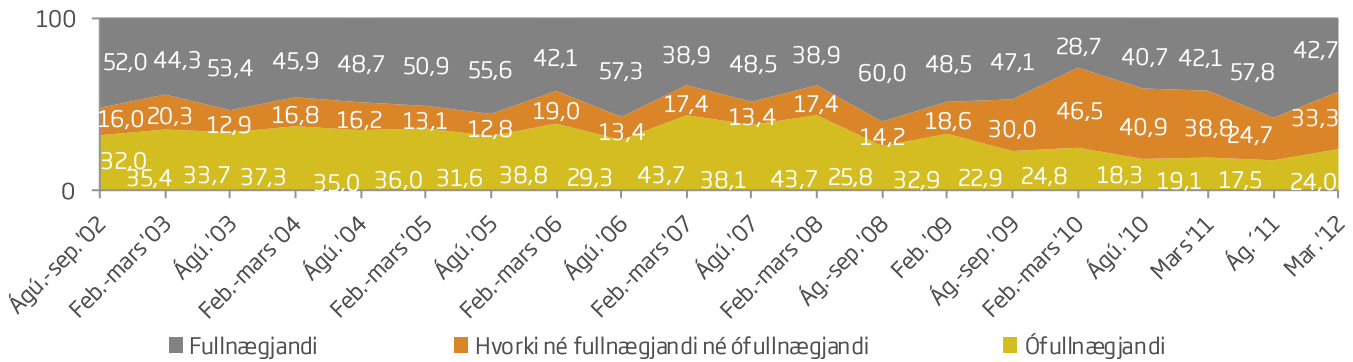


Sp. 4. Finnst þér kantstikur og yfirborðsmerkingar, þ.e. málun, vera fullnægjandi eða ófullnægjandi á þjóðvegum landsins?

	Fjöldi	%
■ Fullnægjandi	451	42,7
■ Hvorki né	352	33,3
■ Ófullnægjandi	253	24,0
Gild svör	1056	100,0



	Fjöldi	%
Gild svör	1056	95,8
Svöruðu ekki	46	4,2
Heildarfjöldi	1102	100,0



Næstum 43% segja að kantstikur og yfirborðsmálun sé fullnægjandi og er það talsvert lægra hlutfall en í síðustu mælingu en svipað hlutfall og í mælingunni þar á undan.

Sjá má á næstu síðu að þegar spurningin er greind eftir bakgrunnspáttum kemur fram marktækur munur milli hópa fyrir alla bakgrunnspætti.



Sp. 4. Finnst þér kantstikur og yfirborðsmerkingar, þ.e. málun, vera fullnægjandi eða ófullnægjandi á þjóðvegum landsins?

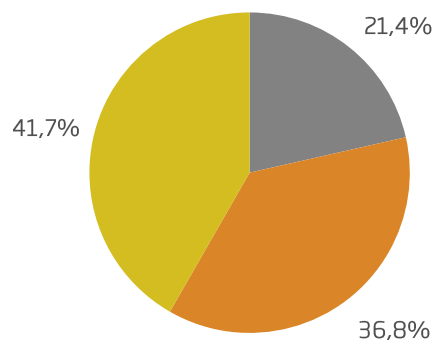
	Gild svör	Ófull- nægjandi	Hvorki né	Fullnægjandi
	Fjöldi	%	%	%
Kyn*				
Karl	504	18,3	32,7	49,0
Kona	553	29,3	33,8	36,9
Aldur*				
Yngri en 25 ára	285	17,5	28,1	54,4
25-34 ára	199	24,6	28,1	47,2
35-44 ára	164	23,2	32,3	44,5
45-54 ára	138	21,7	40,6	37,7
55 ára og eldri	268	31,7	39,6	28,7
Búseta*				
Reykjavík	432	19,7	29,6	50,7
Nágr.sveitarfélög Rvk.	223	30,5	39,9	29,6
Önnur sveitarfélög	384	25,5	32,6	41,9
Kjördæmi*				
Reykjavíkurborg	432	19,7	29,6	50,7
Suðvesturkjördæmi	223	30,5	39,9	29,6
Norðvesturkjördæmi	126	9,5	31,0	59,5
Norðausturkjördæmi	133	41,4	26,3	32,3
Suðurkjördæmi	126	24,6	40,5	34,9
Fjölskyldutekjur*				
399 þúsund eða lægri	341	19,6	30,2	50,1
400-549 þúsund	188	19,7	39,4	41,0
550-799 þúsund	191	24,1	30,9	45,0
800 þúsund eða hærra	223	38,1	27,8	34,1
Menntun*				
Grunnskólapróf eða minna	131	39,7	20,6	39,7
Grunnskólapróf og viðbót	117	19,7	23,9	56,4
Framhaldsskólapróf	444	26,6	36,7	36,7
Háskólapróf	336	17,9	37,5	44,6
Ert þú jákvæð(ur) eða neikvæð(ur) gagnvart Vegagerðinni?*				
Neikvæð(ur)	114	42,1	21,9	36,0
Í meðallagi	325	21,5	35,7	42,8
Jákvæð(ur)	587	22,5	35,3	42,2

*Marktækur munur á milli hópa skv. Kíkvaðrat prófi ($p < 0,05$).

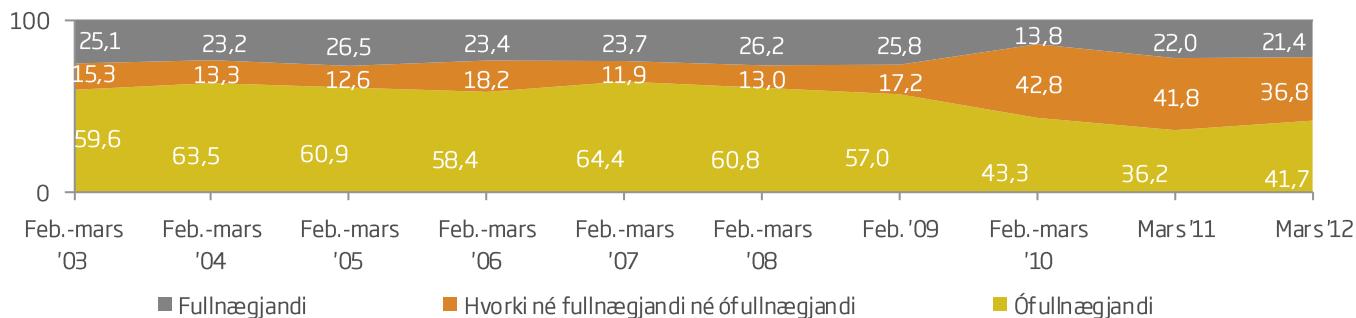


Sp. 5. Finnst þér hálkurnir á þjóðvegum landsins vera fullnægjandi eða ófullnægjandi?

	Fjöldi	%
■ Fullnægjandi	223	21,4
■ Hvorki né	383	36,8
■ Ófullnægjandi	433	41,7
Gild svör	1038	100,0



	Fjöldi	%
Gild svör	1038	94,2
Svöruðu ekki	64	5,8
Heildarfjöldi	1102	100,0



Stærsta hópnun finnst hálkurnir á þjóðvegum landsins vera ófullnægjandi (41,7%) en minnsti hópurinn telur þær fullnægjandi (21,4%). Á þróunarmyndinni sést að hlutfall þeirra sem segja að hálkurnir séu ófullnægjandi hefur hækkað frá síðustu mælingu, en þá var það í sögulegu lágmarki.

Þegar spurningin er skoðuð eftir bakgrunnspáttum (sjá næstu síðu) má sjá marktækan mun milli hópa fyrir alla þá bakgrunnspætti sem eru skoðaðir.



Sp. 5. Finnst þér hálkurnir á þjóðvegum landsins vera fullnægjandi eða ófullnægjandi?

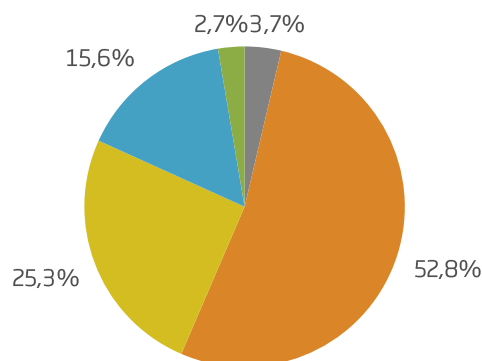
	Gild svör	Ófull- nægjandi	Hvorki né	Fullnægjandi
	Fjöldi	%	%	%
Kyn*				
Karl	483	42,7	32,1	25,3
Kona	555	40,9	40,9	18,2
Aldur*				
Yngri en 25 ára	285	44,2	40,7	15,1
25-34 ára	206	50,5	31,1	18,4
35-44 ára	164	31,1	36,0	32,9
45-54 ára	134	35,1	37,3	27,6
55 ára og eldri	249	42,6	36,9	20,5
Búseta*				
Reykjavík	405	48,1	32,6	19,3
Nágr.sveitarfélög Rvk.	237	38,0	38,8	23,2
Önnur sveitarfélög	381	38,3	38,6	23,1
Kjördæmi*				
Reykjavíkurborg	405	48,1	32,6	19,3
Suðvesturkjördæmi	237	38,0	38,8	23,2
Norðvesturkjördæmi	125	42,4	32,8	24,8
Norðausturkjördæmi	133	40,6	46,6	12,8
Suðurborg	122	31,1	35,2	33,6
Fjölskyldutekjur*				
399 þúsund eða lægri	319	47,3	33,2	19,4
400-549 þúsund	207	46,9	35,3	17,9
550-799 þúsund	182	53,3	28,6	18,1
800 þúsund eða hærra	222	24,8	48,2	27,0
Menntun*				
Grunnskólapróf eða minna	128	62,5	26,6	10,9
Grunnskólapróf og viðbót	117	67,5	21,4	11,1
Framhaldsskólapróf	431	36,2	39,9	23,9
Háskólapróf	334	34,7	43,7	21,6
Ert þú jákvæð(ur) eða neikvæð(ur) gagnvart Vegagerðinni?*				
Neikvæð(ur)	114	60,5	20,2	19,3
Í meðallagi	316	37,7	32,0	30,4
Jákvæð(ur)	580	38,1	44,3	17,6

*Marktækur munur á milli hópa skv. Kíkvaðrat prófi ($p < 0,05$).



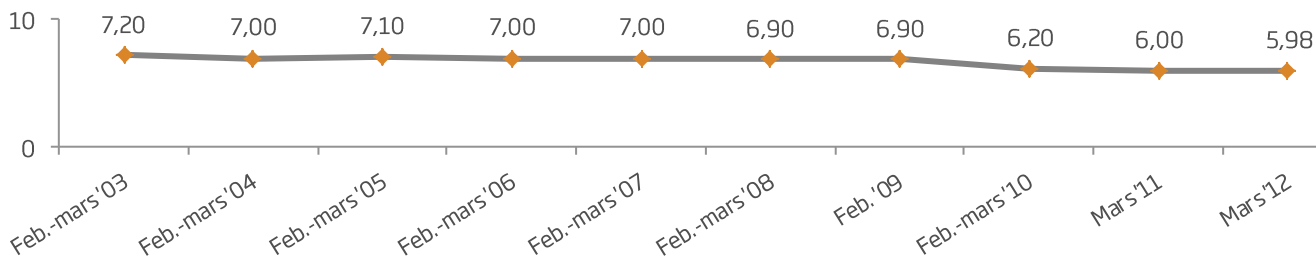
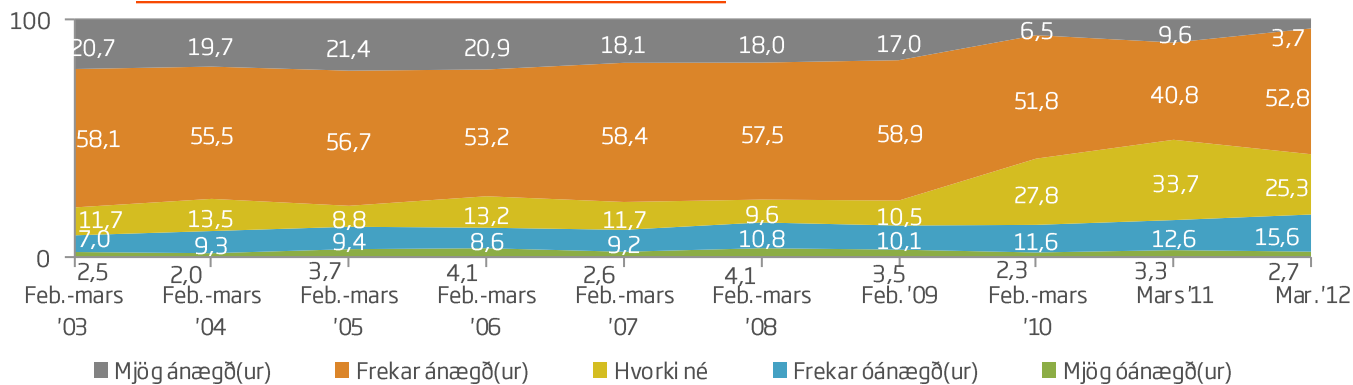
Sp. 6. Ertu ánægð(ur) eða óánægð(ur) með snjómokstur á þjóðvegum?

	Fjöldi	%
Mjög ánægð(ur) (10,0)	37	3,7
Frekar ánægð(ur) (7,5)	534	52,8
Hvorki né (5,0)	256	25,3
Frekar óánægð(ur) (2,5)	158	15,6
Mjög óánægð(ur) (0,0)	27	2,7
Gild svör	1012	100,0



	Fjöldi	%
Gild svör	1012	91,9
Svöruðu ekki	90	8,1
Heildarfjöldi	1102	100,0

Meðaltal 5,98
Staðalfrávik 2,21



Yfir 56% svarenda eru ánægð með snjómokstur á þjóðvegum en rétt yfir 18% eru óánægð. Meðaltalið hefur lítið breyst síðan í síðustu mælingu en fækkað hefur í hópi þeirra sem eru mjög ánægðir en að sama skapi hefur fjölgað í þeim hópi sem segist vera frekar ánægður.

Ánægja með snjómokstur er ólík milli hópa þegar hún er skoðuð eftir bakgrunnspáttum líkt og má sjá á næstu síðu.



Sp. 6. Ertu ánægð(ur) eða óánægð(ur) með snjómokstur á þjóðvegum?

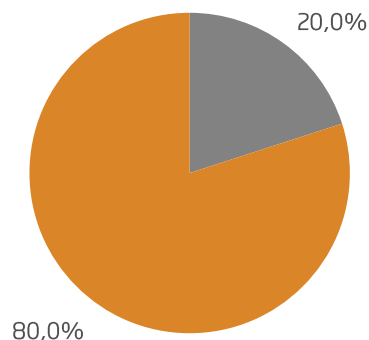
	Gild svör		Í meðallagi %	Ánægð(ur) %		
	Fjöldi	%				
Kyn*						
Karl	484	17,4	21,5	61,2		6,15
Kona	528	18,9	28,8	52,3		5,82
Aldur						
Yngri en 25 ára	285	23,9	22,1	54,0		5,78
25-34 ára	193	14,5	27,5	58,0		6,14
35-44 ára	154	14,3	20,1	65,6		6,23
45-54 ára	135	20,0	25,9	54,1		5,95
55 ára og eldri	244	15,6	30,3	54,1		5,95
Búseta*						
Reykjavík	403	20,8	25,3	53,8		5,83
Nágr.sveitarfélög Rvk.	209	14,4	36,4	49,3		5,86
Önnur sveitarfélög	385	18,2	19,0	62,9		6,19
Kjördæmi*						
Reykjavíkurborg	403	20,8	25,3	53,8		5,83
Suðvesturkjördæmi	209	14,4	36,4	49,3		5,86
Norðvesturkjördæmi	125	26,4	25,6	48,0		5,63
Norðausturkjördæmi	133	12,0	18,8	69,2		6,49
Suðurborg	128	16,4	12,5	71,1		6,44
Fjölskyldutekjur*						
399 þúsund eða lægri	315	11,4	28,6	60,0		6,33
400-549 þúsund	201	27,4	16,9	55,7		5,65
550-799 þúsund	183	22,4	21,9	55,7		5,82
800 þúsund eða hærrí	205	8,3	31,2	60,5		6,35
Menntun*						
Grunnskólapróf eða minna	127	36,2	13,4	50,4		5,36
Grunnskólapróf og viðbót	115	30,4	36,5	33,0		5,04
Framhaldsskólapróf	428	15,7	26,6	57,7		6,13
Háskólapróf	315	11,4	24,8	63,8		6,29
Ert þú jákvæð(ur) eða neikvæð(ur) gagnvart Vegagerðinni?*						
Neikvæð(ur)	114	29,8	28,9	41,2		5,14
Í meðallagi	303	20,1	35,0	44,9		5,62
Jákvæð(ur)	574	12,7	20,0	67,2		6,44

*Marktækur munur á milli hópa skv. ANOVA prófi ($p < 0,05$).

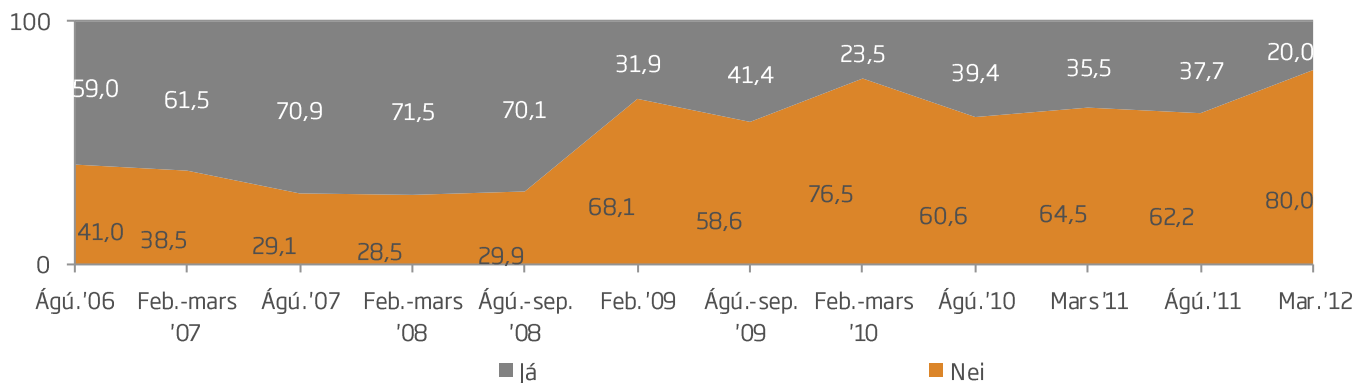


Sp. 7. Hefur þú á síðastliðnum 12 mánuðum notað síma, textavarp, tölvupóst, heimasíðu Vegagerðarinnar eða aðra leið til að leita upplýsinga hjá Vegagerðinni?

	Fjöldi	%
■ Nei	217	20,0
■ Já	867	80,0
Gild svör	1084	100,0



	Fjöldi	%
Gild svör	1084	98,4
Svöruðu ekki	18	1,6
Heildarfjöldi	1102	100,0



Slétt 80% svarenda segjast hafa notað síma, textavarp, tölvupóst, heimasíðuna eða aðra leið til að leita upplýsinga hjá Vegagerðinni. Þetta hlutfall hefur aukist mikið í síðustu mælingum og hefur aldrei verið hærra.

Konurnýta sér þessar leiðir frekar en karlar. Þeir sem eru yngstir nýta þær frekar en þeir sem eru elstir og þeir sem búa utan höfuðborgarsvæðisins nýta þær frekar en þeir sem búa innan höfuðborgarsvæðisins.



Sp. 7. Hefur þú á síðastliðnum 12 mánuðum notað síma, textavarp, tölvupóst, heimasíðu Vegagerðarinnar eða aðra leið til að leita upplýsinga hjá Vegagerðinni?

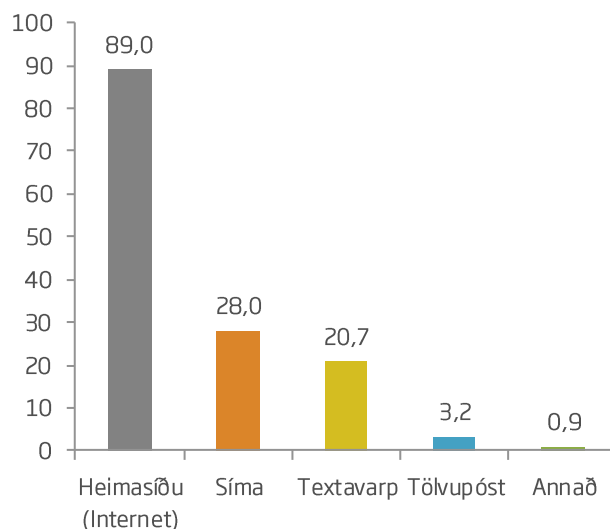
	Gild svör	■ Nei		■ Já	
		Fjöldi	%	Fjöldi	%
Kyn*					
Karl	519	25%	75%		
Kona	566	16%	84%		
Aldur*					
Yngri en 25 ára	303	15%	85%		
25-34 ára	206	18%	82%		
35-44 ára	167	18%	82%		
45-54 ára	144	19%	81%		
55 ára og eldri	263	30%	70%		
Búseta*					
Reykjavík	439	28%	72%		
Nágr.sveitarfélög Rvk.	241	22%	78%		
Önnur sveitarfélög	387	10%	90%		
Kjördæmi*					
Reykjavíkurborg	439	28%	72%		
Suðvesturkjördæmi	241	22%	78%		
Norðvesturkjördæmi	126	9%	91%		
Norðausturkjördæmi	133	5%	95%		
Suðausturkjördæmi	128	15%	85%		
Fjölskyldutekjur*					
399 þúsund eða lægri	342	23%	77%		
400-549 þúsund	212	22%	78%		
550-799 þúsund	194	12%	88%		
800 þúsund eða hærra	225	12%	88%		
Menntun*					
Grunnskólapróf eða minna	133	26%	74%		
Grunnskólapróf og viðbót	115	10%	90%		
Framhaldsskólapróf	461	18%	82%		
Háskólapróf	349	19%	81%		
Ert þú jákvæð(ur) eða neikvæð(ur) gagnvart Vegagerðinni?					
Neikvæð(ur)	114	20%	80%		
Í meðallagi	324	22%	78%		
Jákvæð(ur)	616	19%	81%		

*Marktækur munur á milli hópa skv. Kíkvaðrat prófi ($p < 0,05$).



Sp. 8. Hvað af eftirtöldu hefur þú nýtt þér sl. 12 mánuði þegar þú hefur leitað upplýsinga hjá Vegagerðinni?

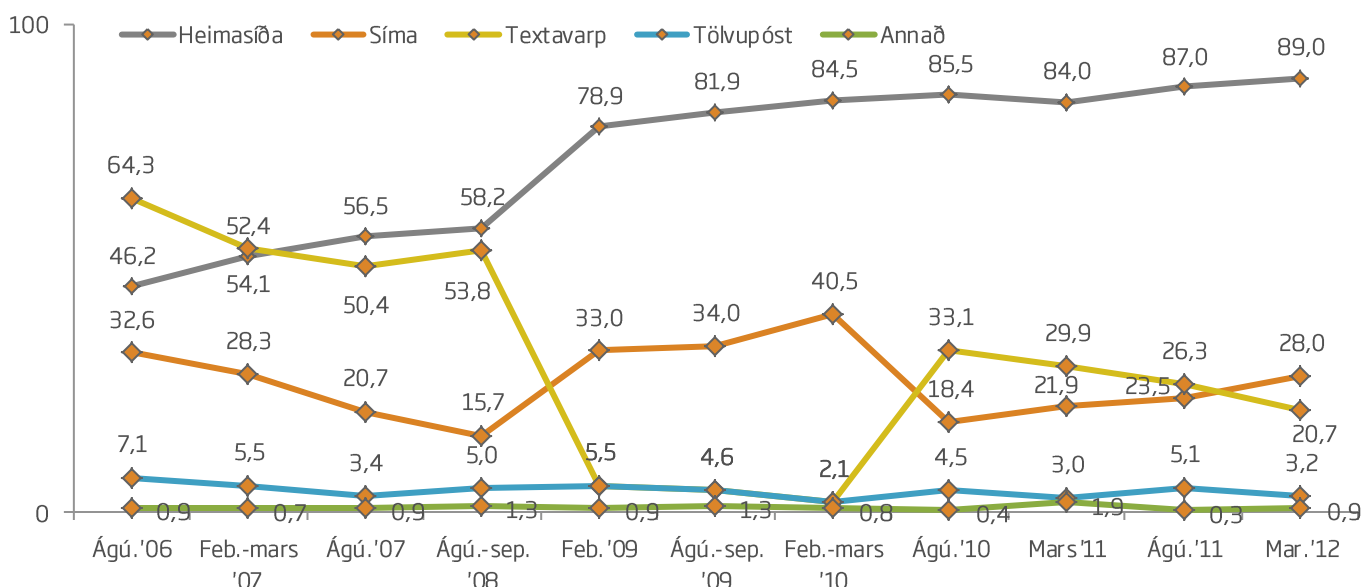
	Fjöldi svara	% svarenda	% svara
Heimasíða (Internet)	771	89,0	62,8
Síma	242	28,0	19,7
Textavarp	180	20,7	14,6
Tölvupóst	28	3,2	2,3
Annað	8	0,9	0,6
Gild svör*	1228	141,8	100,0



	Fjöldi	%
Gildir svarendur	866	78,6
Fengu ekki spurningu**	235	21,3
Svöruðu ekki	1	0,1
Heildarfjöldi	1102	100,0

*Hér var hægt að nefna fleiri en einn svarmöguleika, því eru fleiri svör en svarendur.

** Hér svara þeir sem svara já í sp. 15.



Af þeim sem leita upplýsinga hjá Vegagerðinni eru það tæplega 90% sem nota heimasíðu (internet). Tæplega 30% nota síma og rétt rúmlega 20% nota textavarp. Milli mælinga hefur fækkað í hópi þeirra sem nota textavarp en fjölgað í hópi þeirra sem nota síma.

Á næstu síðu má sjá hvernig þessar leiðir skiptast eftir bakgrunni svarenda.



Sp. 8. Hvað af eftirtöldu hefur þú nýtt þér sl. 12 mánuði þegar þú hefur leitað upplýsinga hjá Vegagerðinni?

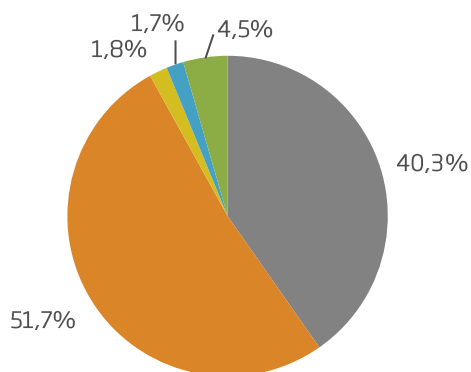
	Gild svör	Heimasíðu (Internet)	Textavarp	Síma	Annað
	Fjöldi	%	%	%	%
Kyn					
Karl	389	91,2	21,9	30,1	6,1
Kona	478	87,1	19,8	26,2	2,6
Aldur					
Yngri en 25 ára	259	93,5	2,3	26,3	0,0
25-34 ára	169	90,9	32,0	35,0	5,3
35-44 ára	137	89,1	30,7	29,9	4,6
45-54 ára	116	88,3	28,7	29,7	4,9
55 ára og eldri	184	81,1	23,4	21,4	8,2
Búseta					
Reykjavík	317	84,1	15,4	30,3	4,2
Nágr.sveitarfélög Rvk.	189	92,0	20,8	25,0	5,5
Önnur sveitarfélög	349	91,7	25,0	27,1	3,2
Kjördæmi					
Reykjavíkurborg	317	84,1	15,4	30,3	4,2
Suðvesturkjördæmi	189	92,0	20,8	25,0	5,5
Norðvesturkjördæmi	115	93,1	28,8	37,1	3,4
Norðausturkjördæmi	126	89,3	30,8	26,1	2,6
Suðurborg	109	92,9	14,3	17,6	3,6
Fjölskyldutekjur					
399 þúsund eða lægri	262	81,9	13,0	32,8	5,0
400-549 þúsund	165	89,1	28,8	11,5	2,0
550-799 þúsund	170	92,3	25,4	27,9	3,7
800 þúsund eða hærra	198	94,3	19,2	36,7	6,4
Menntun					
Grunnskólapróf eða minna	98,6	89,8	10,1	21,6	1,2
Grunnskólapróf og viðbót	104	85,7	19,5	33,7	1,8
Framhaldsskólapróf	376	91,3	19,8	27,3	6,6
Háskólapróf	283	86,5	25,1	29,2	2,8
Ert þú jákvæð(ur) eða neikvæð(ur) gagnvart Vegagerðinni?					
Neikvæð(ur)	91,4	93,0	13,4	24,5	10,7
Í meðallagi	253	89,4	21,5	26,6	1,9
Jákvæð(ur)	495	88,6	22,1	30,2	4,3

Ekki er reiknuð marktekt þegar svarendur geta valið fleiri en eitt svar.



Sp. 9. Hversu ánægð(ur) eða óánægð(ur) varstu með símsvörunina hjá Vegagerðinni?

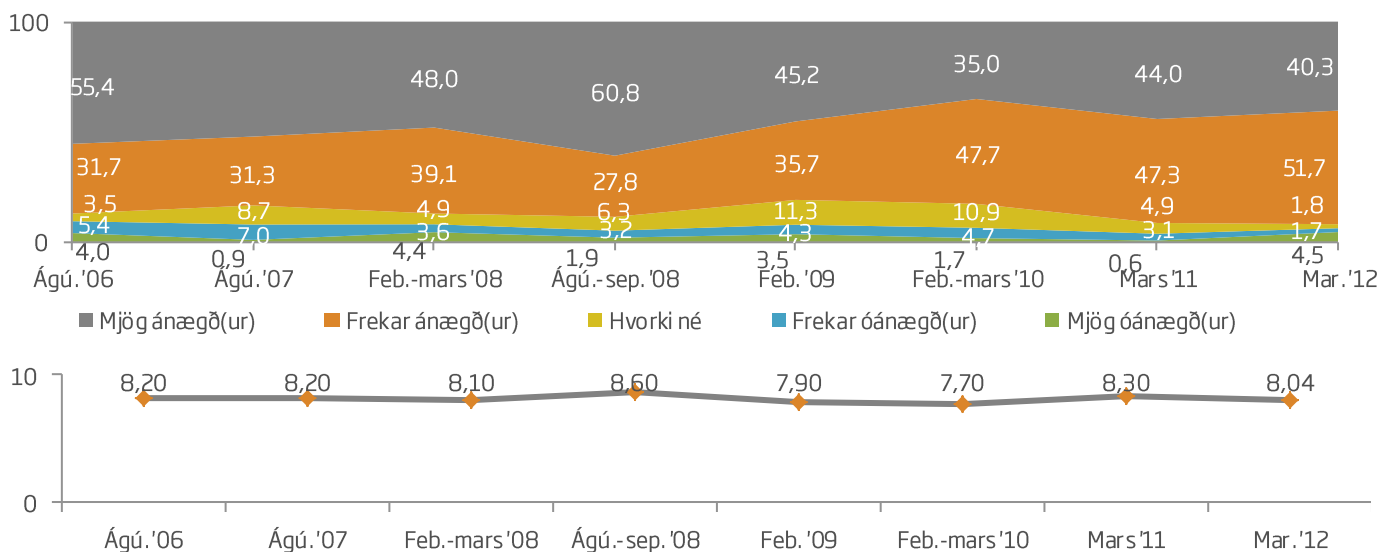
	Fjöldi	%
Mjög ánægð(ur) (10,0)	98	40,3
Frekar ánægð(ur) (7,5)	125	51,7
Hvorki né (5,0)	4	1,8
Frekar óánægð(ur) (2,5)	4	1,7
Mjög óánægð(ur) (0,0)	11	4,5
Gild svör	242	100,0



	Fjöldi	%
Gild svör	242	22,0
Fengu ekki spurningu*	809	73,4
Svöruðu ekki	51	4,6
Heildarfjöldi	1102	100,0

Meðaltal 8,04
Staðalfrávik 2,30

*Aðeins þeir sem hafa nýtt sér símaþjónustu Vegagerðarinnar svöruðu þessari spurningu.



Slétt 92% þeirra sem hafa nýtt sér símaþjónustu Vegagerðarinnar eru ánægð með símsvörunina og aðeins um 6% eru óánægð. Meðaltalið er nokkuð hátt en hefur þó lækkað aðeins síðan í síðustu mælingu. Örlítið hefur fækkað í hópi þeirra sem eru mjög ánægðir en að sama skapi fjölgað í hópi þeirra sem eru frekar ánægðir.

Þegar spurningin er skoðuð eftir bakgrunnspáttum sést að marktækur munur milli hópa kemur fram á nokkrum bakgrunnspáttum. Meðal annars má sjá að þeir sem hafa minnstu menntunina eru ánægðari en aðrir með símsvörun.



Sp. 9. Hversu ánægð(ur) eða óánægð(ur) varstu með símsvörunina hjá Vegagerðinni?

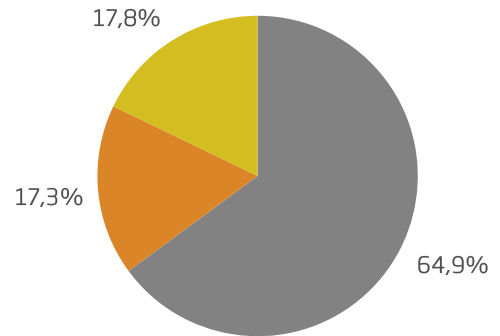
	Gild svör		Í meðallagi	Ánægð(ur)		
	Fjöldi	%				
Kyn						
Karl	117	0,9	2,6	96,6		8,08
Kona	125	11,2	0,8	88,0		8,00
Aldur*						
Yngri en 25 ára	68	0,0	0,0	100,0		8,12
25-34 ára	59	11,9	1,7	86,4		7,38
35-44 ára	41	14,6	2,4	82,9		7,74
45-54 ára	34	0,0	2,9	97,1		8,77
55 ára og eldri	40	5,0	5,0	90,0		8,55
Búseta*						
Reykjavík	96	3,1	1,0	95,8		8,34
Nágr.sveitarfélög Rvk.	48	14,6	6,3	79,2		7,13
Önnur sveitarfélög	95	5,3	1,1	93,7		8,18
Kjördæmi*						
Reykjavíkurborg	96	3,1	1,0	95,8		8,34
Suðvesturkjördæmi	48	14,6	6,3	79,2		7,13
Norðvesturkjördæmi	43	2,3	0,0	97,7		8,11
Norðausturkjördæmi	33	0,0	0,0	100,0		9,06
Suðurlandkjördæmi	19	26,3	0,0	73,7		6,83
Fjölskyldutekjur						
399 þúsund eða lægri	86	8,1	2,3	89,5		7,55
400-549 þúsund	20	5,0	5,0	90,0		8,59
550-799 þúsund	48	0,0	2,1	97,9		8,36
800 þúsund eða hærrí	73	9,6	1,4	89,0		7,97
Menntun*						
Grunnskólapróf eða minna	21	0,0	0,0	100,0		9,09
Grunnskólapróf og viðbót	35	2,9	2,9	94,3		7,88
Framhaldsskólapróf	103	7,8	1,9	90,3		7,61
Háskólapróf	83	7,2	2,4	90,4		8,36
Ert þú jákvæð(ur) eða neikvæð(ur) gagnvart Vegagerðinni?*						
Neikvæð(ur)	22	0,0	0,0	100,0		8,66
Í meðallagi	68	20,6	2,9	76,5		6,70
Jákvæð(ur)	150	0,7	1,3	98,0		8,51

*Marktækur munur á milli hópa skv. ANOVA prófi ($p < 0,05$).

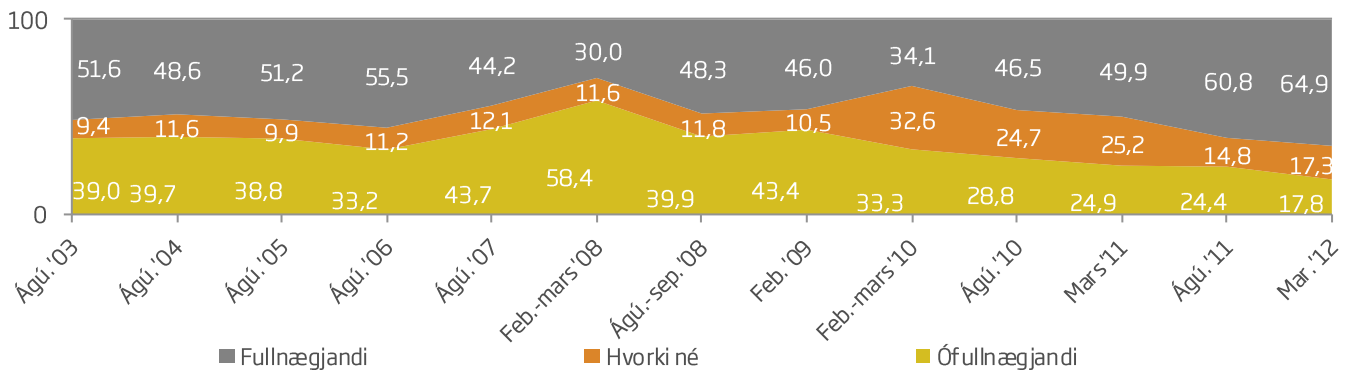


Sp.10. Finnst þér merkingar, þar sem vinna fer fram við vegi, vera fullnægjandi eða ófullnægjandi?

	Fjöldi	%
Fullnægjandi	696	64,9
Hvorki né	185	17,3
Ófullnægjandi	191	17,8
Gild svör	1072	100,0



	Fjöldi	%
Gild svör	1072	97,3
Svöruðu ekki	30	2,7
Heildarfjöldi	1102	100,0



Tæplega 64% svarenda finnst vegavinnumerkingar fullnægjandi. Svipað hlutfall telur þær vera ófullnægjandi og hvorki fullnægjandi eða ófullnægjandi eða 17-18%. Í síðustu mælingum hefur hlutfall þeirra sem finnst merkingar fullnægjandi farið hækkandi en hlutfall þeirra sem finnst þær ófullnægjandi hefur farið lækkandi, en þetta er veruleg breyting sl. ár.

Þegar spurningin er greind eftir bakgrunnspáttum sést að marktækur munur milli hópa kemur fram á þeim öllum. Meðal annars telja konur frekar en karlar að merkingar séu fullnægjandi og íbúar norðvesturkjördæmis telja merkingar meira fullnægjandi en íbúar annarra kjördæma.



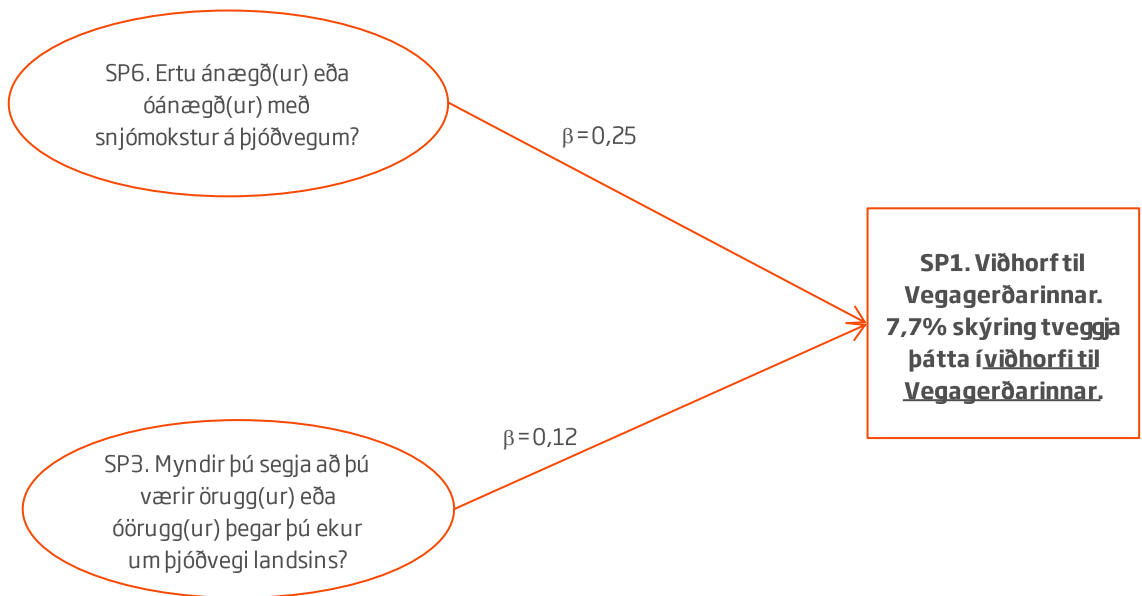
Sp. 10. Finnst þér merkingar, þar sem vinna fer fram við vegi, vera fullnægjandi eða ófullnægjandi?

	Gild svör	Ófull- nægjandi	Hvorki né	Fullnægjandi
	Fjöldi	%	%	%
Kyn*				
Karl	514	24,5	19,8	55,6
Kona	559	11,8	14,8	73,3
Aldur*				
Yngri en 25 ára	302	11,3	8,6	80,1
25-34 ára	206	7,8	8,7	83,5
35-44 ára	161	21,1	26,1	52,8
45-54 ára	142	26,1	23,2	50,7
55 ára og eldri	259	26,3	25,5	48,3
Búseta*				
Reykjavík	433	18,9	17,6	63,5
Nágr.sveitarfélög Rvk.	240	27,9	18,3	53,8
Önnur sveitarfélög	384	10,4	14,8	74,7
Kjördæmi*				
Reykjavíkurborg	433	18,9	17,6	63,5
Suðvesturkjördæmi	240	27,9	18,3	53,8
Norðvesturkjördæmi	123	7,3	8,1	84,6
Norðausturkjördæmi	132	10,6	17,4	72,0
Suðurborg	128	13,3	18,8	68,0
Fjölskyldutekjur*				
399 þúsund eða lægri	342	6,1	13,2	80,7
400-549 þúsund	211	22,7	17,1	60,2
550-799 þúsund	188	28,7	14,9	56,4
800 þúsund eða hærra	221	20,4	20,8	58,8
Menntun*				
Grunnskólapróf eða minna	132	13,6	16,7	69,7
Grunnskólapróf og viðbót	118	28,8	12,7	58,5
Framhaldsskólapróf	457	17,3	12,0	70,7
Háskólapróf	340	17,6	21,2	61,2
Ert þú jákvæð(ur) eða neikvæð(ur) gagnvart Vegagerðinni?*				
Neikvæð(ur)	115	14,8	17,4	67,8
Í meðallagi	319	16,3	27,9	55,8
Jákvæð(ur)	614	19,4	12,4	68,2

*Marktækur munur á milli hópa skv. Kíkvaðrat prófi ($p < 0,05$).



Hér má sjá skýringarlíkan sem sýnir hvaða spurningar skýrðu tölfraeðilega mest af viðhorfi fólks til Vegagerðarinnar.



Í þessari skýrslu var áhrifagreiningu (e. path analysis) beitt til að athuga hvaða þættir skýrðu mest af viðhorfi fólks til Vegagerðarinnar. Spurningarnar/þættirnir tvær lengst til vinstri í líkaninu skýra hluta af viðhorfi til Vegagerðarinnar, eða 7,7%, sem er fremur lítil skýring.

β (betastuðull) sem er á hverri áhrifalínu segir til um hversu mikil þau eru í hverju tilviki fyrir sig; í báðum tilvikum eru þau marktæk en þau teljast mjög sterk við $\beta = 0,20$ eða hærra gildi. Sá þáttur sem hefur mest áhrif á viðhorf til Vegagerðarinnar er ánægja með snjómokstur á þjóðvegum (sp. nr. 6). Tilfinning fólks um öryggi sitt á þjóðvegum (sp. nr. 3) hefur einnig marktæk áhrif á viðhorf til Vegagerðarinnar, en áhrifin eru þó mun minni en áhrif ánægju með snjómokstur.