



Akstur erlendra ferðamanna á 13 stöðum 2010-2019

hringvegurinn og öryggismál

Akstur erlendra ferðamanna á 13 stöðum 2010-2019

hringvegurinn og öryggismál



Erlendir ferðamenn við Kirkjufellsfoss í Grundarfirði.

**Greinargerð unnin með stuðningi
rannsóknasjóðs Vegagerðarinnar**



febrúar 2020

Höfundur skýrslunnar ber ábyrgð á innihaldi hennar.
Niðurstöður hennar ber ekki að túlka sem yfirlýsta stefnu Vegagerðarinnar
eða álit þess fyrirtækis sem höfundur starfar hjá.

Höfundur: Rögnvaldur Guðmundsson
Rannsóknir og ráðgjöf ferðaþjónustunnar ehf
Erluhrauni 4, 220 Hafnarfirði
rognvaldur@rrf.is

Ljósmyndir: Rögnvaldur Guðmundsson.

Kápu mynd: Á Móðrudalsöræfum.

Efnisyfirlit

	Helstu niðurstöður	1
1.0	Inngangur	6
1.1	Kannanir	6
1.2	Úrvinnsla	7
2.0	Erlendir ferðamenn á Íslandi 2004-2019	9
2.1	Ferðamenn með flugi og ferju, gistinætur þeirra og samsetning	9
2.2	Ferðamáti og farartæki	13
2.3	Ferðamenn með skemmtiferðaskipum	14
3.0	Erlendir ferðamenn og notkun bílaleigubíla 2019 - samanburður við fyrri ár	15
3.1	Notkun bílaleigubíla	15
3.2	Fjöldi sem nýtti bílaleigubíla 2019, 2018, 2016, 2014 og 2010	16
3.3	Akstursvegalengdir	17
4.0	Umferð útlendinga á bílaleigubílum á tíu stöðum á hringvegnum og þremur utan hans 2010-2019	20
4.1	Staðirnir og forsendur mælinga	20
4.2	Hafnarfjall	23
4.3	Hrútafjörður	24
4.4	Blönduhlíð	25
4.5	Eyjafjörður	26
4.6	Ljósavatnsskarð	27
4.7	Urriðavatn	28
4.8	Lómagnúpur	29
4.9	Pétursey	30
4.10	Þjósárbrú	31
4.11	Sandskeið	32
4.12	Mosfellsheiði	33
4.13	Hítará	34
4.14	Svínadalur í Dölum	35
4.12	Allir staðirnir	36
5.0	Um hringveginn	39
5.1	Vitneskja um hringveginn	39
5.2	Áhrif hringvegarins á ákvörðun um Íslandsferð	40
5.3	Farið hringinn	41
5.4	Einkunn hringvegarins	45

Öryggi á vegum	46
6.1 safetravel.is	46
6.2 road.is	47
6.3 Upplýsingasíminn 1777	48
6.4 Hjálpartæki til að rata á Íslandi	49
6.5 Sýnileiki lögreglunnar	49
6.6 Úrbótaþörf í vegagerð/umferð á Íslandi	50

Viðauki 1 Könnun meðal erlendra ferðamanna um hringveginn.

Viðauki 2 Heildarumferð á stöðunum þrettán 2010, 2014, 2016, 2018 og 2019.
Gröf frá Vegagerðinni.

Helstu niðurstöður

Notkun erlendra ferðamanna á bílaleigubílum

- Sé litið til þróunarinnar síðustu átta árin má áætla út frá *Dear Visitors* könnun RRF að árið 2019 hafi um 1.153 þúsund ferðamenn nýtt sér bílaleigubíla á Íslandi (60% gesta), samanborið við um 1.300 þúsund árið 2018 (60%), 960 þúsund árið 2016 (56%), 480 þúsund árið 2014 (48%) og 180 þúsund árið 2009 (37%). Samkvæmt þessu nýttu 6,4 sinnum fleiri ferðamenn sér bílaleigubíla á Íslandi árið 2019 en árið 2010, 2,4 falt fleiri árið 2019 en 2014, og 20% fleiri árið 2019 en 2016. Dæmið snýst hins vegar við árið 2019 þegar áætlað er að 11% færri erlendir ferðamenn hafi nýtt sér bílaleigubíla hér en árið 2018. Má fyrst og fremst rekja það fækkunar ferðamanna til landsins vegna gjaldþrots Wow air í mars síðastliðnum.
- Yfir sumarmánuðina þrjá nýttu að jafnaði 69% sér bílaleigubíla, um 66% gesta á jaðarmánuðunum apríl, maí, og september, um 56% í mars og október en 43-47% ferðamanna yfir dimmstu vetrarmánuðina (janúar, febrúar, nóvember og desember).
- Af íbúum einstakra markaðssvæða nýttu ferðamenn frá Benelux löndunum sér helst bílaleigubíla í ferð sinni á Íslandi árið 2019 (73%) en síðan gestir frá Suður-Evrópu (70%). Þá komu ferðamenn frá Mið-Evrópu (65%), Asíu (62%), Norður-Ameríku (61%), ferðamenn frá Norðurlöndunum (60%) og utan helstu markaðssvæða (54%). Gestir frá Bretlandseyjum ráku lestina (41%).
- Áætlað er að 14 sinnum fleiri erlendir ferðmenn hafi nýtt sér bílaleigubíla yfir helstu vetrarmánuðina árið 2019 (janúar, febrúar, nóvember, desember) en árið 2010, eða 232 þúsund manns á móti 17 þúsund. Þær benda einnig til þess að 9,4 sinnum fleiri ferðamenn á jaðartímunum árið 2019 (mars, apríl, maí, sept. og okt.) hafi nýtt sér bílaleigubíla en ferðamenn sömu mánuði 2010, eða um 450 þúsund á móti um 48 þúsund. Hins vegar var fjölgunin mun minni, eða 4,1 föld, yfir helstu sumarmánuðina (júní, júlí og ágúst), um 471 þúsund sumarið 2019 á móti 115 þúsund sumarið 2010.
- Um 59% þeirra sem leigðu bílaleigubíl árið 2019 gerðu það utan sumarmánuðanna þriggja. Það hlutfall var 60% árið 2018, 59% árið 2016, 44% árið 2014 og 36% utan sumars 2010.
- Þau 60% erlendra gesta sem nýttu sér bílaleigubíla árið 2019 óku að meðaltali um 1.550 km þann tíma sem þeir leigðu bílana. Heildarakstur á hvern leigusamning var að jafnaði lengstur í ágúst, um 1.910 km, en stytur í janúar, um 965 km.
- Áætlað er að meðalakstur á bílaleigubílum á hverja útleigu árið 2019 eftir búsetu hafi verið lengstur meðal gesta frá Suður-Evrópu (2.250 km) en síðan meðal gesta frá Asíu (1.970 km), Mið-Evrópu (1.830 km), meðal gesta utan helstu markaðssvæða (1.500 km), frá Benelux löndunum (1.440 km) og frá Norður-Ameríku (1.340 km). Skemmstur var meðalakstur bílaleigubíla meðal Norðurlandabúa (1.140 km) og Breta (1.090 km).

- Áætlað er að erlendir ferðamenn hafi ekið bílaleigubílum alls um 600 milljónir km á Íslandi árið 2016. Það samsvarar meðalakstri um 50 þúsund heimilisbíla á Íslandi miðað við 12 þúsund km akstur á ári. Í lok árs 2019 voru skráðir heimilíbílar á landinu um 240 þúsund, eða um 0,67 bíll á hvern íbúa. Samkvæmt þessu má áætla akstur erlendra ferðamanna á bílaleigubílum árið 2019 um 21% af öllum akstri heimilisbíla Íslendinga það ár. Ef miðað er við 8 lítra meðaleyðslu bílanna á hverja 100 km og eldsneytisverð að jafnaði 220 kr á lítra má lauslega slá á að eldsneytisútgjöld erlendra ferðamanna vegna aksturs á bílaleigubílum á Íslandi árið 2019 hafi numið um 10,6 milljörðum króna. Þar af fer um 60% til ríkisins.
- Til samanburðar má nefna þá er áætlað að árið 2018 hafi erlendir ferðamenn ekið bílaleigubílum á Íslandi alls 660 milljónir km, 540 milljónir km árið 2016, 270 milljónir km árið 2014 og um 100 milljónir km árið 2010. Því er áætlað að álag bílaleigubíla á vegakerfið, þar sem erlendir ferðamenn voru við stýrið, hafi verið um sexfalt meira árið 2019 en árið 2010 og 2,2 falt meira en árið 2014.
- Áætlað er að gestir frá Norður-Ameríku hafi ekið mest á bílaleigubílunum árið 2019, eða um 140 milljónir km (23% af heildinni). Síðan komu Mið-Evrópubúar með 110 milljón km (18,5%) og ferðamenn frá Suður-Evrópu með 106 milljónir km (18%) og Asíu með 83 milljónir km (14%). Þá ferðamenn utan helstu markaðssvæða með 65 milljón km (11%), gestir frá Bretlandi með 39 milljónir km (6,5%) og ferðamenn frá Norðurlöndunum með 33 milljónir km (5,5%). Ferðamenn frá Benelux löndunum óku styst, um 22 milljónir km (3,5%).

Umferð ferðamanna á 13 stöðum

- Áætlað er að árdagsumferð (ÁDU) erlendra bílaleigubíla við Hafnarfjall hafi aukist 5,7 falt (um 470%) frá 2010 til 2019, sumardagsumferð (SDU) fjórfalt og vetrardagsumferð (VDU) 14 falt.
- Áætlað er að árdagsumferð (ÁDU) erlendra bílaleigubíla á hringveginum í Hrutafirði hafi aukist 4,4 falt (um 340%) frá 2010 til 2019, sumardagsumferð (SDU) 3,1 falt og vetrardagsumferð (VDU) nær 18 falt.
- Áætlað er að árdagsumferð (ÁDU) erlendra bílaleigubíla á hringveginum við Blönduhlíð í Skagafirði hafi aukist 4,8 falt (um 380%) frá 2010 til 2019, sumardagsumferð (SDU) 3,4 falt og vetrardagsumferð (VDU) rúmlega 13 falt.
- Áætlað er að árdagsumferð (ÁDU) erlendra bílaleigubíla á hringveginum sunnan Ólafsfjarðarvegar í Eyjafirði hafi aukist fimmfalt (um 400%) frá 2010 til 2019, sumardagsumferð (SDU) 3,6 falt og vetrardagsumferð (VDU) 17 falt.
- Áætlað er að árdagsumferð (ÁDU) erlendra bílaleigubíla á hringveginum í Ljósavatnsskarði hafi aukist 5,3 falt (um 430%) frá 2010 til 2019, sumardagsumferð (SDU) fjórfalt og vetrardagsumferð (VDU) 16 falt.

- Áætlað er að árdagsumferð (ÁDU) erlendra bílaleigubíla á hringveginum við Urriðavatn í Múlasýslu hafi aukist 5,5 falt (um 450%) frá 2010 til 2019, sumardagsumferð (SDU) 4,2 falt og vetrardagsumferð (VDU) 30 falt.
 - Áætlað er að árdagsumferð (ÁDU) erlendra bílaleigubíla á hringveginum við Lómagnúp hafi aukist áttfalt (um 700%) frá 2010 til 2019, sumardagsumferð (SDU) fimmfalt og vetrardagsumferð (VDU) 44 falt.
 - Áætlað er að árdagsumferð (ÁDU) erlendra bílaleigubíla á hringveginum við Pétursey hafi aukist 7,8 falt (um 680%) frá 2010 til 2019, sumardagsumferð (SDU) 5,3 falt og vetrardagsumferð (VDU) 22 falt.
 - Áætlað er að árdagsumferð (ÁDU) erlendra bílaleigubíla á hringveginum við Þjórsárbrú hafi aukist 6,7 falt (um 570%) frá 2010 til 2019, sumardagsumferð (SDU) 4,8 falt og vetrardagsumferð (VDU) 17 falt.
 - Áætlað er að árdagsumferð (ÁDU) erlendra bílaleigubíla á hringveginum við Sandskeið hafi aukist 6,2 falt (um 520%) frá 2010 til 2019, sumardagsumferð (SDU) 4,6 falt og vetrardagsumferð (VDU) 12 falt.
 - Hlutfall umferðar erlendra ökumanna af árdagsumferð á stöðunum tíu við hringvegin árið 2019 er áætluð áberandi hæst við Lómagnúp (77%), síðan við Pétursey (53%) og Urriðavatn (45%) en lægst á Sandskeiði (11%) og síðan undir Hafnarfjalli (17%).
 - Mikil hlutfallsleg aukning "erlendra" bílaleigubíla af árdagsumferð varð alls staðar við hringvegin frá 2010-2018 en síðan minnkun á meirihluta staðanna árið 2019. Áætluð hlutfallsleg aukning árdagsumferðar bílaleigubíla á vegum erlendra ferðamanna á árabílinu 2010 til 2019 var samkvæmt þessu mest við Þjórsarbrú, eða 5,3 föld, en síðan 4,1 föld við Hafnarfjall, 3,7 föld við Urriðavatn og á Sandskeiði, 3,6 föld í Eyjafirði, 3,2 föld í Hrutafirði, Blönduhlíð og Ljósavattnsskarði, 2,1 föld við Lómagnúp og tvöföld við Pétursey. Vetrardagsumferð jókst síðan alls staðar hlutfallslega mun meira en sumardagsumferð, enda fjölgaði ferðamönnum utan sumars mun meira en sumargestum á þessu árabili.
-
- Áætlað er að árdagsumferð (ÁDU) erlendra bílaleigubíla Þingvallavegi á Mosfellsheiði (austan Kjósarskarðsvegar) hafi aukist 5,7 falt (um 470%) frá 2010 til 2019, sumardagsumferð (SDU) 4,2 falt og vetrardagsumferð (VDU) 14 falt.
 - Áætlað er að árdagsumferð (ÁDU) erlendra bílaleigubíla við Hítará á Snæfellsnesi hafi aukist 7,8 falt (um 680%) frá 2010 til 2019, sumardagsumferð (SDU) 5,2 falt og vetrardagsumferð (VDU) 33 falt.
 - Áætlað er að árdagsumferð (ÁDU) erlendra bílaleigubíla á Svínadal í Dölum hafi aukist 5,5 falt (um 450%) frá 2010 til 2019, sumardagsumferð (SDU) 4,9 falt og vetrardagsumferð (VDU) 11 falt.

- Mikil hlutfallsleg aukning "erlendra" bílaleigubíla af árdagsumferð varð einnig á stöðunum þremur utan hringvegarins frá 2010-2018 en síðan minnkun árið 2019. Áætluð hlutfallsleg aukning árdagsumferðar bílaleigubíla erlendra ferðamanna frá 2010 til 2019 er þannig áætluð 4,1 föld við Hítará, 3,7 föld á Svínadal í Dölum og 2,5 föld á Mosfellsheiði.

Um hringveginn

- 69% svarenda sumarið 2019 og 59% utan sumars sögðust hafa haft vitneskju um hringveginn fyrir komuna til landsins. Þeir sem leigðu sér bílaleigubíl höfðu mun frekar vitneskju um hringveginn (76-78%) en þeir sem nýttu sér hópferðabíl eða áætlunarbíl (43-58%). Af gestum frá einstökum markaðssvæðum höfðu ferðamenn frá Bretlandi síst vitnesku um hringveginn en síðan Norðurlandabúar utan sumars.
- 33% svarenda sumarið 2019 og 27% utan sumars töldu að hringvegurinn hefði haft áhrif á ákvörðun þeirra um að koma til Íslands. Hringvegurinn hafði mun meiri áhrif á ákvörðun um Íslandsferð meðal þeirra sem leigðu sér bílaleigubíl (40-43%) en hjá þeim sem nýttu sér hópferðabíl (13-14%) eða áætlunarbíl (14-28%). Af gestum frá einstökum markaðssvæðum hafði hringvegurinn mest áhrif á ákvörðun Íslandsheimsóknar meðal gesta frá Suður-Evrópu, Asíu og utan helstu markaðssvæða en mun minni meðal ferðamanna frá Norðurlöndunum, Mið-Evrópu og Bretlandi.
- 36% ferðamanna sumarið 2019 og 16% utan sumars fóru allan hringinn. Karlar fóru hringinn heldur meira en konur og yngri fólk frekar en það eldra. Ferðmenn frá Suður-Evrópu fóru helst allan hringveginn en síst ferðamenn frá Bretlandi og Norðurlöndunum. Ferðamenn á bílaleigubílum voru um fjórfalt líklegri til að fara hringinn en ferðamenn sem nýttu sér hópferðabíla og fimm sinnum líklegri en þeir sem notuðu áætlunarbíla.
- Áætlað er að 420 þúsund erlendir ferðamenn hafi farið allan hringveginn árið 2019 eða um 22% af gestum til Íslands (fækkun um 30 þúsund eða um 7% frá 2018). Þar af fóru 243 þúsund hringinn yfir sumarmánuðina þrjá, eða 58% þeirra, en um 177 þúsund utan sumars, eða 42%. Áætlað að 32-38% erlendra ferðamanna í mánuðunum júní til september 2019 hafi farið allan hringinn en einungis 6-8% ferðamanna í janúar, febrúar og desember.
- Áætlað er að 86% allra þeirra erlendu ferðamanna sem fóru hringinn árið 2019 hafi nýtt sér bílaleigubíla (362 þúsund) en um 14% annan ferðamáta (58 þúsund).
- Áætlað er að 37% sumarferðamanna 2010 (júní, júlí, ágúst) hafi farið hringinn en 36% sumargesta 2018. Hins vegar hafi aðeins 5% erlendra ferðamanna utan sumars árið 2010 farið hringinn en um 14% ferðamanna utan sumars árið 2019.
- Sumargestir árið 2019 gáfu hringveginum meðaleinkunnina 8,3 en ferðamenn utan sumars 8,6. Verður það að teljast góð einkunn og því líklegt að hringferðin hafi í flestum tilvikum staðið undir væntingum.

Öryggi á vegum

- 37% ferðamanna í Leifsstöð 2019 þekktu vefsíðuna www.safetravel.is og 30% nýttu hana. Samkvæmt því er nú um tvöfalt algengara að erlendir ferðamenn á Íslandi þekki [safetravel.is](http://www.safetravel.is) en var fyrir 2-3 árum og tvöfalt til þrefalt líklegra að þeir nýti sér heimasíðuna.
- 35% ferðamanna í Leifsstöð 2019 vissu af heimasíðu Vegagerðarinnar www.road.is og 27% höfðu notað hana. Í sömu spurningu fyrir Vegagerðina í Leifsstöð 2017-2018 vissu 18% af www.road.is og 16% höfðu nýtt hana. Árið þekktu 14% www.road.is og aðeins 9% höfðu nýtt síðuna.
- 19% ferðamanna í Leifsstöð 2019 töldu sig hafa vitneskju um upplýsingasíma Vegagerðarinnar um færð og veður, númer 1777, en aðeins 2% nýttu hann. Í könnuninni í Leifsstöð 2017-2018 vissu 9% um upplýsingasímann en aðeins 1% nýttu sér hann. Árið 2016 vissu 15% af þessu símanúmeri en einungis 2% höfði notað það.
- Spurt var hvaða hjálpartæki fólk hefði notað til að rata á Íslandi. Google Maps var áberandi mest notað meðal gesta 2019 (71%) en síðan önnur öpp (27%), GPS leiðsöguæki (17%) en síst vegakort (10%).
- Í könnuninni 2019 töldu 8% sig hafa séð lögregluna oft á vegunum, 56% sjaldan en 36% aldrei. Niðurstaðan var heldur verri hvað sýnileika lögreglu varðar árin 2017-2018; einungis 4% höfðu þá séð lögregluna oft á vegunum, 52-53% sjaldan og 43-44% aldrei.
- Erlendir svarendur árið 2019 töldu mikilvægast að útrýma/fækka einbreiðum brúm og malarvegum á Íslandi (67-68%, mjög eða fremur mikilvægt). Nokkru færri höfðu áhyggjur af mjóum vegöxlum (62%), hraðakstri (62%), mjóum vegum (59%) og hægum akstri (57%) en fæstir af flutningabílum á vegunum (44%).

1.0 Inngangur

1.1 Kannanir

Kafla 2.0 í þessari samantekt, *Erlendir ferðamenn á Íslandi 2004-2019*, byggir að mestu á *Dear Visitors* könnuninni sem fyrirtækið Rannsóknir og ráðgjöf ferðaþjónustunnar (RRF) hefur framkvæmt meðal erlendra brottfarargesta á fríhafnarsvæðinu í Flugstöð Leifs Eiríkssonar allt frá árinu 1996 og nær stöðugt allt árið frá 2004. Könnunin er í boði á sex tungumálum: ensku, norsku, þýsku, frönsku, ítölsku og spænsku. Árlega hafa fengist 2.700 til 4.000 svör við könnuninni og hefur svörun verið 71-78%. Einnig er byggt á talningu Ferðmálastofu á brottfararförþegum í Leifsstöð og á upplýsingum frá Austfari ehf um ferðamenn með Norrænu og ISAVIA varðandi umferð um aðra flugvelli en Leifsstöð.

Í kafla 3.0, um notkun erlendra ferðamanna á bílaleigubílum, er einnig mest stuðst við *Dear Visitors* könnunina árið 2019 en einnig þá könnun frá árunum 2018, 2016, 2014 og 2010. Í henni hefur einnig verið spurt hve margir eru í bílaleigubílum að bílstjóra meðtöldum og jafnframt í hve marga daga bíllinn er leigður.

Í kafla 4.0 verður gagnagrunnur RRF á tímabilinu 2010 til 2019 nýttur til að áætla fjölda bílaleigubíla á vegum erlendra ferðamanna eftir tímabilum árs á tíu völdum stöðum við hringveginn og auk þess á þremur stöðum utan hans. Staðirnir við hringveginn eru þessir:

Við Hafnarfjall	Urriðavatn (norðan Fellabæjar)
Austan Hrótafjarðar	Lómagnúpur
Blönduhlíð	Pétursey
Eyjafjörður, sunnan Ólafsfj.vegar (82)	Þjórsárbrú
Ljósavatnsskarð	Sandskeið

Mælistaðir utan hringvegarins eru Þingvallavegur (36) austan Kjósarskarðsvegar, Snæfellsnesvegur (54) við Hítará og Vestfjarðaleið (60) á Svínadal í Dölum. Tilgangurinn með því að bæta þeim við er að áætla umferð erlendra bílaleigubíla af heildarumferð á þessum hluta Gullna hringsins (Mosfellsheiði), á Snæfellsnesi og af umferð inn á Vestfirði í gegnum Dali (áður en komið er að vegi um Þróskulda).

Tilgangurinn er að áætla hvert hlutfall bílaleigubíla erlendra gesta er af allri umferð á viðkomandi stöðum. Er það gert með því að bera niðurstöður könnunar RRF saman við umferðartölur Vegagerðarinnar á nálægum mælistöðum, þ.e. árdagsumferð (ÁDU), sumardagsumferð (SDU) og vetrardagsumferð (VDU).¹ Þannig verður reynt að áætla aukningu í álagi á hringveginn (þjóðveg 1) á tíu stöðum frá 2010 til 2019 og einnig þremur stöðum utan hans. Jafnframt til að greina

¹ ÁDU = ársdagsumferð, meðalumferð á dag yfir árið.

SDU = sumardagsumferð, meðalumferð á dag mánuðina júní, júlí, ágúst og september.

VDU = vetrardagsumferð, meðalumferð á dag mánuðina janúar, febrúar, mars og desember.

Heimild: www.vegagerdin.is

breytingar eftir árstíðum, s.s. aukið álag vegna mikillar fjölgunar vetarferðamanna á síðustu árum.

Í kafla 5.0 verða kynntar niðurstöður fjögurra sérspurninga fyrir Vegagerðina um hringveginn sem hafa verið í *Dear Visitors* könnun RRF í Flugstöð Leifs Eiríkssonar frá því júní 2018 og áfram til þessa dags. Þar var fyrst spurt hvort ferðamenn vissu af hringveginum áður en þeir komu til landsins. Ef já, þá hvort vitneskjan um hringveginn hefði haft áhrif á ákvörðun þeirra um að koma til Íslands. Í þriðja lagi var spurt hvort ferðamennirnir hefðu farið allan hringinn, mestan hluta hans, nokkurn hluta eða ekkert. Þeir sem höfðu farið allan hringinn voru loks spurðir hvaða einkunn þeir gæfu hringveginum á bilinu 1 til 10 (10 er hæsta einkunn). Niðurstöður þessara spurninga verða greindar kyni, aldri, búsetu (markaðssvæði), ferðamáta og farartæki gesta og einnig eftir tímabilum ársins. Eldri gögn RRF (fyrir júní 2018) í *Dear Visitors* könnuninni bjóða einnig upp á það að greina hvort ferðamenn fara allan hringinn (þjóðveg 1), hluta hans eða ekkert og eins um staðina þrjá utan hans sem áður voru nefndir. Verður því hlutfall erlendra gesta sem fóru um staðina 13 skoðað allt árið 2019 og borið saman árin 2018, 2016, 2014 og 2010 með áherslu á þá sem fóru um á bílaleigubílum.

Í kafla 6.0 verða kynntar niðurstöður nokkurra sérspurninga fyrir Vegagerðina í *Dear Visitors* könnun RRF 2019-2020 (júní til janúar) er varða öryggi á vegum. eru þær bornar saman við sambærilegar spurningar frá árunum 2016 til 2018 til að greina þróunina.

1.2 Úrvinnsla

Erlendir ferðamenn í *Dear Visitors* könnuninni eru flokkaðir eftir sjö markaðssvæðum hvað búsetu varðar. Gestir utan þeirra svæða eru hafðir saman undir heitinu *önnur svæði*.

Tafla 1.1

Skilgreining á markaðssvæðum

Markaðssvæði	Lönd
Norðurlönd	Noregur, Svíþjóð, Finnland og Danmörk.
Mið-Evrópa	Þýskaland, Pólland, Tékkland, Austurríki og Sviss.
Benelux löndin	Belgía, Holland og Lúxemborg.
Bretlandseyjar	England, Wales, Skotland og Írland allt.
Suður-Evrópa	Ítalía, Frakkland, Spánn, Portúgal, Grikkland ...
Norður-Ameríka	Bandaríkin, Kanada og Mexíkó.
Asía	Kína, Japan, Indland, S-Kórea, Singapore, Ísrael o.fl.
Önnur svæði	Austur-Evrópa, Afríka, Ástralía og Suður-Ameríka.

Í þessari greinargerð verða svör við spurningunum stundum greind eftir áður nefndum markaðssvæðum, en auk þess eftir kyni, aldurshópum, ferðamáta (á eigin vegum - *self drive* ferð - hópferð), farartæki (bílaleigubíll, hópferðabíll, áætlunarbíll...) og eftir dvalarlengd á Íslandi. Einnig eftir mánuðum ársins eða árstíðum.

Þegar rætt er um tölfræðilegan áreiðanleika niðurstaðna eru svokölluð fráviksmörk notuð sem viðmið. Fráviksmörk eru reiknuð fyrir hverja hlutfallstölu og segja til um það með hve mikilli

nákvæmni megi yfirfæra niðurstöður úrtakskönnunar á þann viðmiðunarhóp eða „þýði“ sem til skoðunar er.

Í kafla 3.0 er þýðið t.d. allir erlendir ferðamenn sem komu til Íslands með flugi eða Norrænu árið 2019, um 1.927 þúsund.² Áætlað er að 1.247 þúsund þeirra hafi komið utan sumars (65%) en 680 þúsund yfir sumarmánuðina júní, júlí og ágúst (35%). Í töflu 1.2 má sjá fráviksmörkin eftir því hve stórt úrtakið er og eftir hlutfallstölum. Taflan miðar við 95% öryggismörk sem notuð eru í þessari samantekt.

Tafla 1.2 Fráviksmörk í úrtakskönnun – allar tölur í %

Fjöldi	5/95	10/90	15/85	20/80	25/75	30/70	40/60	50
100	4,3	5,9	7,0	7,8	8,5	9,0	9,6	9,8
200	3,4	4,6	5,5	6,1	6,2	7,1	7,5	7,7
300	2,5	3,4	4,0	4,5	4,9	5,2	5,5	5,7
400	2,1	2,9	3,5	3,9	4,2	4,5	4,8	4,9
600	1,8	2,4	2,9	3,3	3,6	3,8	4,0	4,2
800	1,6	2,2	2,5	2,9	3,2	3,3	3,6	3,7
1000	1,4	1,9	2,2	2,5	2,7	2,8	3,0	3,1
1300	1,2	1,6	2,0	2,2	2,4	2,5	2,7	2,7
1500	1,1	1,5	1,8	2,0	2,2	2,3	2,5	2,5

Dæmi um notkun á töflu 1.2

Ef 10% svarenda í könnuninni *Dear Visitors sumarið 2019* (sem hér er eitthvað byggt á í öllum köflum þessarar greinargerðar) höfðu nýtt sér ákveðna hluti eða höfðu skoðun á verður frávikði frá gefnu hlutfalli +/- 1,1% miðað við um 1.500 erlenda svarendur sem tóku þátt í henni. Ef það hlutfall hefði hins vegar verið 40% verður frávikði +/-2,5%.

Þessa tölfræði er gott að hafa í huga við lestur greinargerðarinnar og túlkun niðurstaðna.

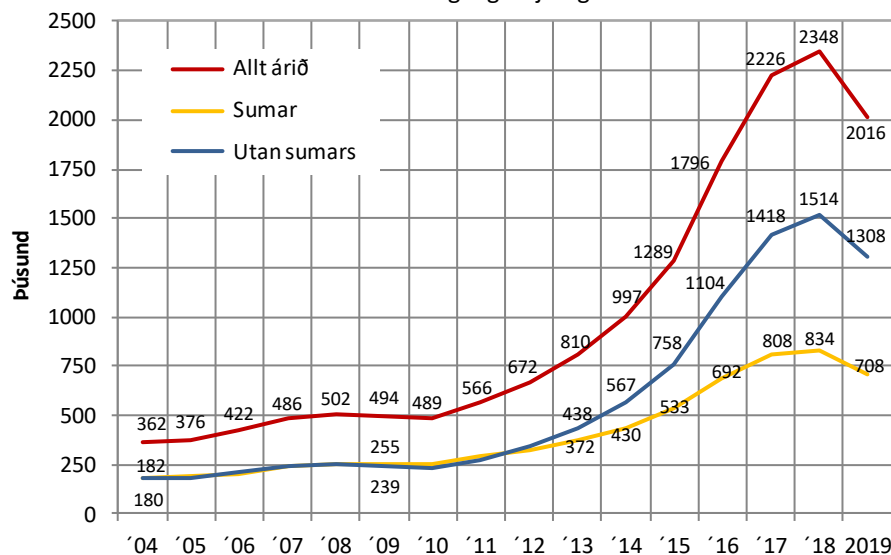
². Hér er stuðst við talningu Ferðamálastofu meðal brottfararfarþega í Leifsstöð 2019, tölur Austfars hf um farþega með Norrænu og upplýsingar frá Isavia um ferðamenn um flugvellina í Reykjavík, á Akureyri og Egilsstöðum, alls um 2.016 þúsund gestir. Í þessari skýrslu verður hins vegar reiknað út frá 95,5% þessa fjölda og miðað við 1.927 þúsund erlenda gesti til Íslands árið 2019; 680 þúsund yfir sumarmánuðina þrjá og 1.247 þúsund utan þess tíma. Sjá nánar í neðanmálgrein 3.

2.0 Erlendir ferðamenn á Íslandi 2004-2019

2.1 Ferðamenn með flugi og ferju, gistinætur þeirra og samsetning

Erlendum gestum til Íslands með flugi fjölgaði verulega á árunum 2004-2007. Fjöldinn stóð síðan nokkurn veginn í stað 2008-2010 en á árabílinu 2011-2017 varð afar mikil fjölgun (20-40% á ári). Árið 2018 hægði mikið á og var aukningin 5,5% og ferðamenn þá alls 2,35 milljónir miðað við opniberar tölur. Hins vegar varð fækkun um nálægt 15% árið 2019 og fjöldinn rétt um tvær milljónir. Meginástæða þess var gjaldþrot Wow air í mars á liðnu árið. Niðurstaðan er sú að erlendum gestum til Íslands með flugi og ferju á árabílinu 2004 til 2019 fjölgaði úr 362 þúsund í tvær milljónir, eða 5,5 falt.

Mynd 2.1 Fjöldi erlendra brottfara frá Íslandi 2004-2019
ferðamenn með flugi og ferju og vinnandi fólk



Ástæður fyrir stöðnuninni 2008-2010 voru einkum þær að í kjölfar bankahrunsins á Íslandi fækkaði verulega fólki sem kom til Íslands til að vinna og einnig þeim sem komu í viðskiptaerindum. Jafnframt varð nokkur fækkun á ráðstefnugestum. Hina miklu aukningu 2011-2017 má líklega einkum þakka mikilli umfjöllum um Ísland í öllum helstu fréttamiðlum heimsins í kjölfar eldgossins í Eyjafjallajökli árið 2010, mikilli aukningu á sætaframboði í millilandaflugi og meiri fagmennsku í markaðssetningu Íslands sem áfangastaðar, svo sem markaðsátakið *Inspired by Iceland* undir forystu Íslandsstofu er dæmi um. Tengt því er átakið *Ísland allt árið*. Fremur lítil fjölgun árið 2018 skrifast líklega á nokkra þætti. Verðlag á Íslandi komst á ný að þolmörkum ferðamanna, gjaldþrot Air Berlin á árinu 2017, gengislækkun breska pundsins og afleiðingar Brexit á ferðir íbúa þar, blikur á lofti í efnahag Þýskalands o.fl. hefur. Meginástæða mikillar fækkunar ferðamanna árið 2018, um 14% frá 2018 (330 þúsund manns), var gjaldþrot Wow air í mars. Þannig fækkaði ferðamönnum frá Norður-Ameríku um 33%, eða um 260 þúsund gesti og þá komu um 41 þúsund færri gestir frá Bretlandseyjum árið 2019 en 2018 (13% fækkun). Fækkun gesta frá þessum tveimur markaðssvæðum skýrir því um 90% fækkunar ferðamanna árið 2019.

Ánægjulegt er að frá 2011 hefur ferðamönnum utan sumars fjölgað mun meira en sumargestum í júní, júlí og ágúst, sem leggur grunn að bættri nýtingu fjárfestinga í greininni. Þannig voru ferðamenn (með flugi og ferju) utan sumartíma 2019 um 65% gesta til landsins en sumargestir 35%. Þá hefur erlendu vinnuafli nú fjölgað verulega á ný síðust árin, einkum vegna uppgangs í ferðaþjónustu og byggingariðnaði.

Gistinætur erlendra ferðamanna hér á landi voru allt fram til 2011 um helmingi fleiri að sumri en utan þess. Frá þeim tíma hefur verulega dregið sama og árið 2018 voru erlendar gistinætur á Íslandi umtalsvert færri yfir sumarmánuðina þrjá en hina níu mánuði ársins. Ástæðan er mikið örari fjölgun vetrargesta en sumargesta á síðustu árum (sbr. mynd 2.1). Einnig styttist meðaldvöl og var t.d. um 8,0 nætur að jafnaði sumarið 2018 samkvæmt könnunum RRF en um 5,7 nætur utan sumars (að jafnaði 6,5 nætur á ferðamann árið 2018). Alls um 14,2 milljónir náttu; þar af um 6,2 milljónir yfir sumarmánuðina þrjá (44%) en 8,0 milljónir hina níu mánuði ársins (56%). Hins vegar lengdist dvöl aftur nokkuð árið 2019 með mikilli fækkun gesta frá Norður-Ameríku og talsverðri fækkun frá Bretlandi. Var meðaldvöl um 8,5 nætur sumarið 2019 og 6,9 nætur ef allt árið er skoðað. Þannig má áætla að árið 2019 hafi gistinætur erlendra ferðamanna á Íslandi alls verið um 13,3 milljónir talsins; þar af 5,8 milljónir yfir sumarmánuðina þrjá (44%) en 7,5 milljónir hina níu mánuði ársins (56%). Samkvæmt því fækkaði gistinguertum erlendra ferðamanna um 6% á milli árána 2018 og 2019. Eru þá öll form gistingar meðtalin; á hótelum, gistiheimilum, farfluglaheimilum, á tjaldsvæðum, hjá vinum, í húsbílum, Airbnb, 'camper' bílum sem nú ryðja sér til rúms, tjaldi á víðavangi o.s.frv.³

Af gestum frá einstökum markaðssvæðum sem koma til landsins með flugi og ferju voru Norðurlandabúar lengi vel fjölmennastir á ársgrundvelli. Einkum var svo að vetrarlagi, þar til veturinn 2012-2013 þegar gestir frá Bretlandseyjum urðu heldur fleiri og hafði þá fjölgað tvöfalt frá vetrinum 2010-2011. Veturinn 2013-2014 juku Bretar þá forystu sína verulega og enn frekar veturinn 2014-2015. Mikil aukning á gestum frá Norður-Ameríku frá 2016 til 2018 skilaði þeim hins vegar á örugglega toppinn meðal gesta utan sumar.

Nú koma flestir Asíubúar frá Kína. Fóru þeir fram úr Japönnum árið 2011 og voru um fimm sinnum fleiri en þeir árið 2019 eða rétt um 100 þúsund. Enn koma þó margir Japanir til Íslands en einnig vaxandi fjöldi ferðamanna frá Suður-Kóreu, Singapore, Hong Kong, Taívan, Indlandi, Ísrael o.s.frv. Þannig er áætlað að Asíubúar hafi verið nær 11% allra ferðamanna á Íslandi árið 2019.

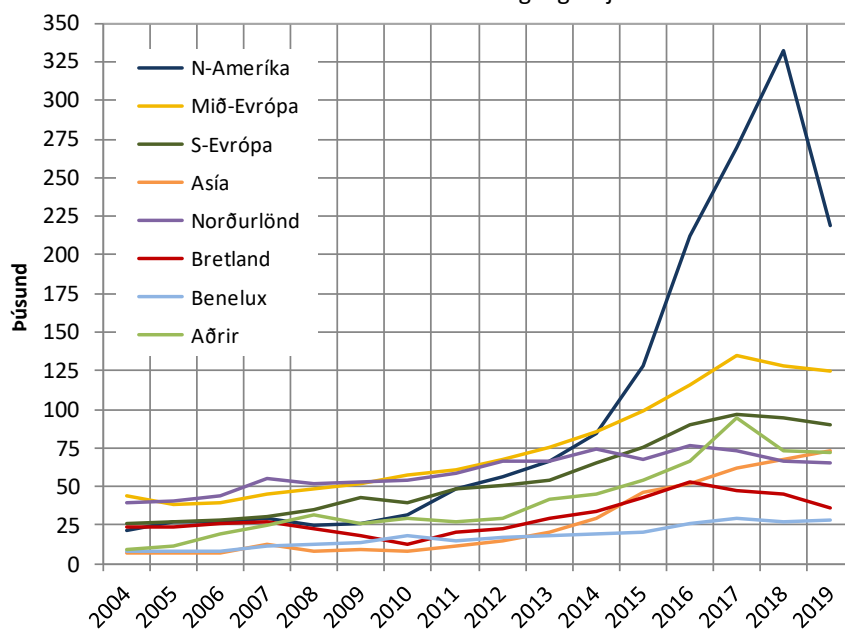
³ Í þessari greinargerð gert ráð fyrir að 5% erlendra brottfara frá til Íslandi árið 2016, 10% árið 2017, 7% árið 2018 og 4,5% árið 2019 hafi verið vegna sjálfteigifarþega (þurfa að skipta um flugvél eða fara út af vellinum og til baka samdægurs) og erlendra verkamanna sem ekki eru ferðamenn á Íslandi í þeim skilningi. Því er hér miðað við 95% af heildinni, eða 1.706 þúsund ferðamenn (brottfarir) árið 2016, 90% af heildinni, eða 2.004 þúsund árið 2017, 93% af heildinni árið 2018, eða 2.183 þúsund ferðamenn og 94,5% af heild árið 2019, eða 1.927 þúsund gesti. Við ákvörðun á þessu hlutfalli er byggt á niðurstöðum kannana ISAVIA meðal farþega í Leifsstöð árin 2017 og 2018. ISAVIA var ekki með slíkar kannanir árið 2019 en gert er ráð fyrir því að með falli Wow air í mars 2018 hafi sjálfteigifarþegum fækkað umtalsvert frá 2018, mest vegna mikillar fækkunar gesta frá Norður-Ameríku.

Í flokkinn „önnur svæði“, þar sem eru gestir utan helstu markaðssvæða, falla meðal annars íbúar í Ástralíu, Eystrasaltsríkjanna og fjölmargra annarra landa í austurhluta Evrópu. Gestum frá þessum svæðum hefur fjölgað mikið á síðasta áratug. Undir flokkinn falla einnig öll lönd Afríku, Mið- og Suður-Ameríku, en gestum þaðan hefur fjölga talsvert hægar.

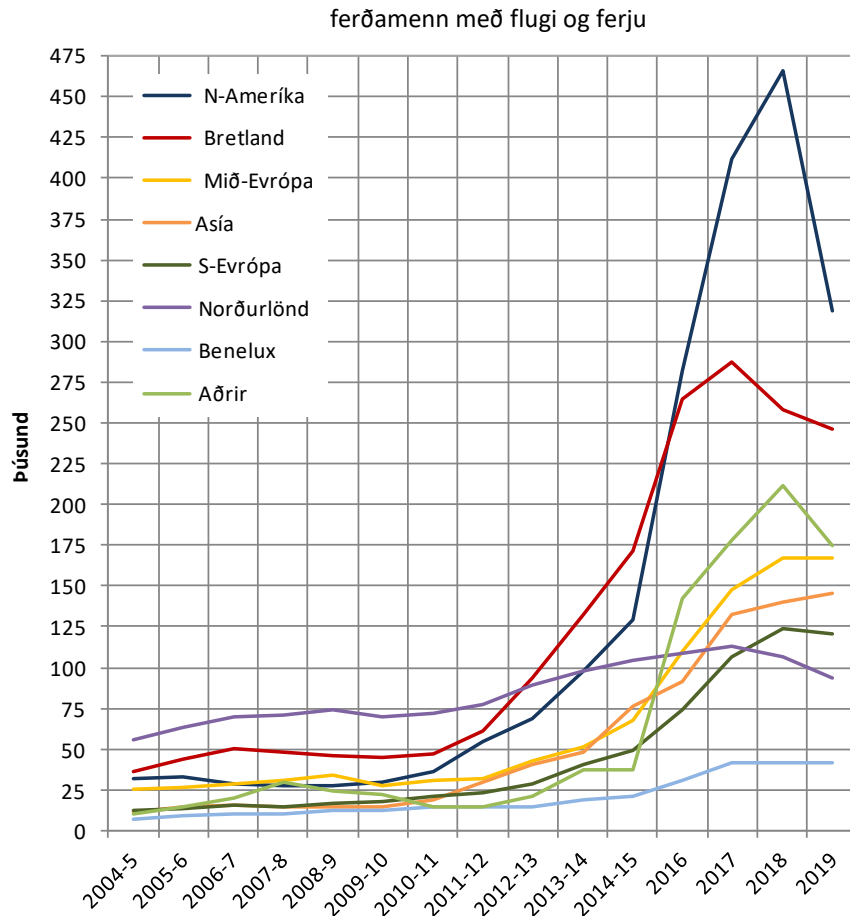
Bretar koma fremur lítið til Íslands að sumarlagi. Að sumri voru ferðamenn frá Norðurlöndum og Mið-Evrópu (Þýskalandi, Póllandi, Sviss og Austurríki) lengi vel fjölmennastir. Frá sumrinu 2013 blönduðu ferðamenn frá N-Ameríku og frá löndum utan helsti markaðssvæða sér í toppbaráttuna. Sumarið 2015 voru gestir frá N-Ameríku áberandi fjölmennastir frá einstökum markaðssvæðum, juku það forskot mikið sumarið 2016 og enn frekar árin 2017 og 2018. Með mikilli fækkun þeirra árið 2019 minnkaði forskot þeirra talsvert jafnt sumar sem vetur. Ferðamenn frá Mið-Evrópu hafa verið í öðru sæti að sumarlagi frá 2014 en koma í minna mæli utan sumars. Bretar hafa hins vegar verið í öðru sæti utan sumars frá því 2015. Sjá nánar á myndum 2.2, 2.3, 2.4 og 2.5.⁴

Myndi 2.2 Fjöldi erlendra ferðamanna eftir svæðum sumur 2004-2019

ferðamenn með flugi og ferju

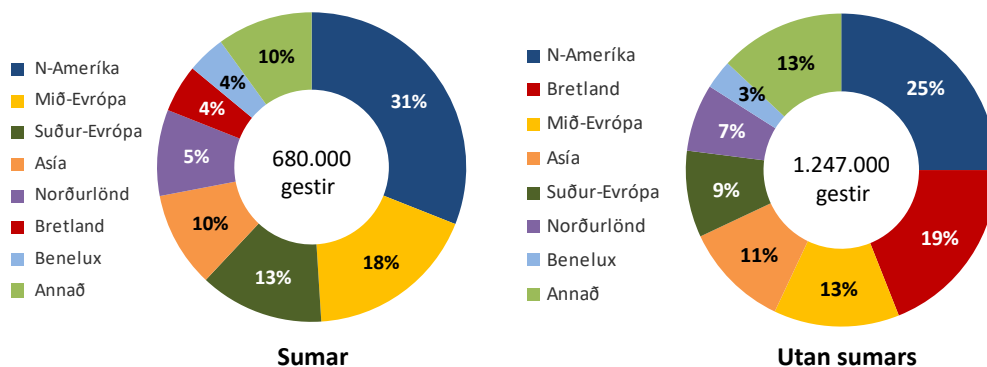


⁴ Í grafinu sem sýnir þróunina utan sumars eiga tölurnar við tímabilin frá september fyrra árs til maí næsta árs (utan sumars), nema árin 2016, 2017 og 2018 þar sem miðað er við mánuði utan sumars það ár (janúar-maí og september-desember).

Myndi 2.3 Fjöldi erlendra ferðamanna eftir svæðum utan sumars 2004-2019

Sumarið 2019 voru um 31% erlendra ferðamanna, sem komu til Íslands með flugi eða ferju, frá Norður-Ameríku, 18% frá Mið-Evrópu, 13% frá Suður-Evrópu, 10% frá Asíu, 5% frá Norður-löndunum, 4% frá Bretlandseyjum, 4% frá Benelux löndunum og 10% utan helstu markaðssvæða,

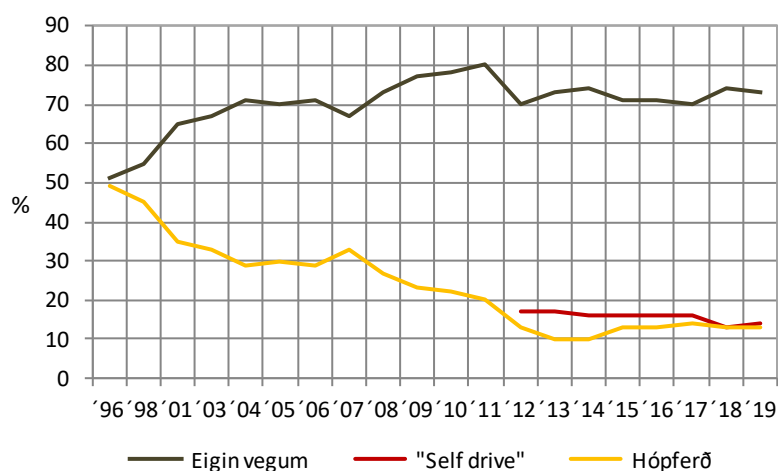
Utan sumars 2019 var samsetning gesta töluvert önnur. Þá voru 25% gesta frá Norður-Ameríku, 19% frá Bretlandseyjum, 11% frá Mið-Evrópu, 9% frá Suður-Evrópu, 7% Norðurlandabúar, 3% frá Benelux löndunum og 13% búsett utan helstu markaðssvæða.

Myndir 2.4-2.5 Skipting erlendra gesta á Íslandi 2019, eftir markaðssvæðum

2.2 Ferðamáti og farartæki

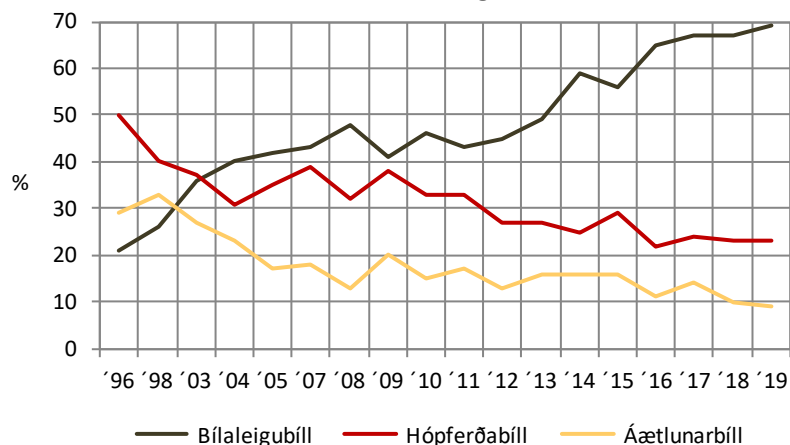
Ferðamáti erlendra ferðamanna hefur breyst mjög frá því að reglubundnar kannanir hófust hjá RRF sumarið 1996. Þá skiptust ferðamenn nánast í tvo jafn stóra hópa; annar var í skipulagðri hópferð en hinn í ferð á eigin vegum. Þetta breyttist hratt á næstu árum þannig að sumarið 2003 voru 67% á eigin vegum, tveir af hverjum þremur, en 33% í hópferð. Sumarið 2011 var síðan staðan sú að um 80% voru á eigin vegum en 20% í skipulagðri hópferð. Síðustu árin hafa svo kallaðar 'self drive' ferðir vaxið umtalsvert, þar sem ferðin er að hluta skipulögð, gisting bókuð fyrirfram og auk þess oft bókaður bílaleigubíll en ferðamennirnir keyra sjálfir. Frá sumrinu 2012 hefur RRF spurt um tíðni slíkra ferða. Sumarið 2019 voru 73% svarenda á eigin vegum, 14% í 'self drive' ferð og 13% í skipulagðri hópferð. Er það áþekk niðurstaða og sumrin 2015-2018.

Mynd 2.6 Ferðamáti erlendra sumargesta á Íslandi 1996-2019



Utan sumars 2019 var þessu skipting mjög svipuð; 72% ferðamanna voru þá á ferð á eigin vegum, 13% í 'self drive' ferð og 15% í hópferð. Aukið sjálfstæði erlendra ferðamanna helst í hendur við aukningu í notkun þeirra á bílaleigubílum en minni notkun á hópferðabílum og áætlunarbílum. Sumarið 1996 nýttu 50% ferðamanna sér hópferðabíl, 20% áætlunarbíl en 21% bílaleigubíl. Sumarið 2003 notuðu svipað margir hópferðabíl og bílaleigubíl (36-37%) en færri áætlunarbíl (27%). Sumarið 2019 notuðu hins vegar 69% bílaleigubíl, 23% hópferðabíl og 9% áætlunarbíl. Auk þess eru ferðamenn nokkuð á eigin bílum (Norræna), bílum vina/ættingja á Íslandi eða nota hjól.

Mynd 2.7 Helstu farartæki erlendra sumargesta á Íslandi 1996-2019

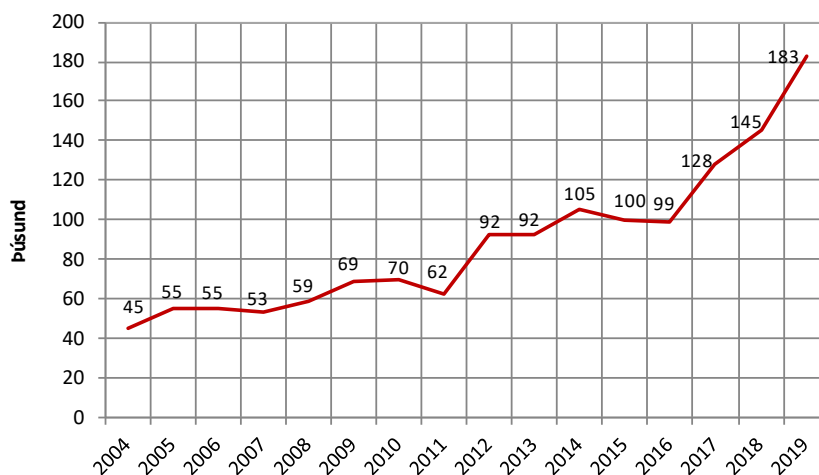


65-67% ferðamanna á jaðarmánuðunum apríl, maí og september 2019 notuðu bílaleigubíl, svipað og helstu sumarmánuðina, 56% gesta í mars og október en 43-47% ferðamanna í janúar, febrúar, nóvember og desember. Ef allt árið 2019 er skoðað þá nýttu um 60% bílaleigubíla. Mun fleiri notuðu eitthvað hópferðabíla að vetri en sumri 2019, t.d. um 48% gesta yfir helstu vetrarmánuðina fjóra en að jafnaði um 26% á jaðarmánuðunum.

2.3 Ferðamenn með skemmtiferðaskipum

Ferðamönnum sem koma með skemmtiferðaskipum til Íslands hefur einnig fjölgað mikið á umliðnum árum. Þannig komu 45 þúsund erlendir skemmtiferðaskipagestir til Íslands árið 2004 (70 skipakomur) en um 183 þúsund árið 2019 (194 skipakomur) sem er 4,1 földun á tímabilinu (310%).

Mynd 2.8 Fjöldi farþega með skemmtiferðaskipum til Íslands 2004-2019



Þessir ferðamenn dreifast á mánuðina mars til október en flestir koma í júní til ágúst. Þeir gista nær eingöngu um borð í skipunum en fara hins vegar mikið í ýmiss konar skoðunarferðir út frá viðkomustöðum skipanna og/eða skoða sig um á viðkomandi þéttbýlisstað. Ferðamenn með skemmtiferðaskipum árið 2019 voru að vanda flestir frá Þýskalandi en síðan frá Bandaríkjunum og Bretlandi. Ferðamenn frá Ástralíu og Kanada komu þar á eftir.⁵

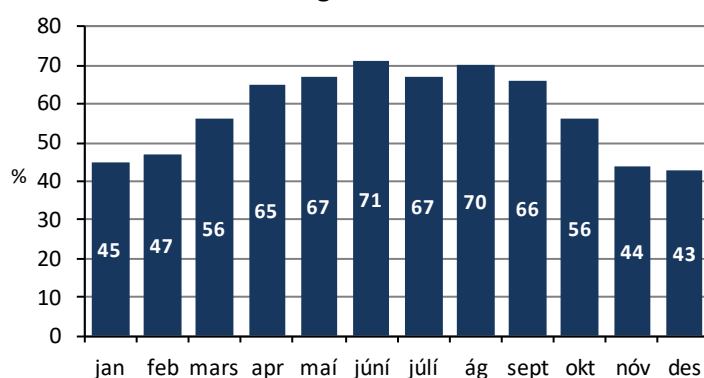
⁵ Heimild: www.faxafloahafnir.is/en/cruise-statistics

3.0 Erlendir ferðamenn og notkun bílaleigubíla 2019 - samanburður við fyrri ár

3.1 Notkun bílaleigubíla

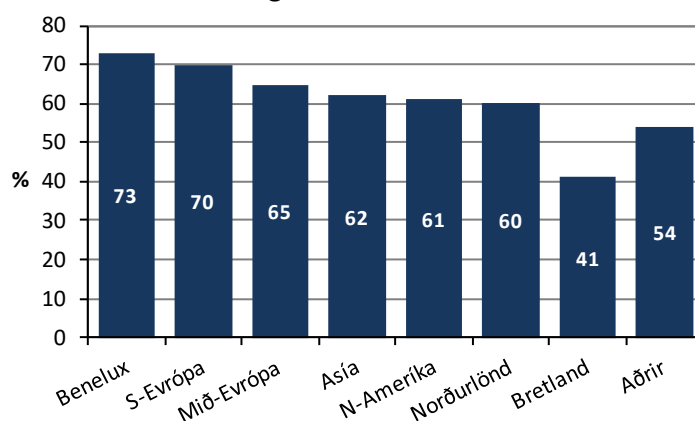
Samkvæmt niðurstöðum í *Dear Visitors* könnun RRF í Leifsstöð árið 2019 nýttu um 60% erlendra ferðamanna bílaleigubíla í Íslandsferðinni það ár, eða um 1.153 þúsund. Yfir sumarmánuðina þrjá nýttu að jafnaði 69% sér bílaleigubíla, um 66% gesta á jaðarmánuðunum apríl, maí, og september, um 56% í mars og október en 43-47% ferðamanna yfir dimmustu vetrarmánuðina (janúar, febrúar, nóvember og desember).

Mynd 3.1 Notuðu bílaleigubíla eftir mánuðum 2019



Af íbúum einstakra markaðssvæða nýttu ferðamenn frá Benelux löndunum sér helst bílaleigubíla í ferð sinni á Íslandi árið 2019 (73%) en síðan gestir frá Suður-Evrópu (70%). Þá komu ferðamenn frá Mið-Evrópu (65%), Asíu (62%), Norður-Ameríku (61%), ferðamenn frá Norðurlöndunum (60%) og utan helstu markaðssvæða (54%). Gestir frá Bretlandseyjum ráku lestina (41%).

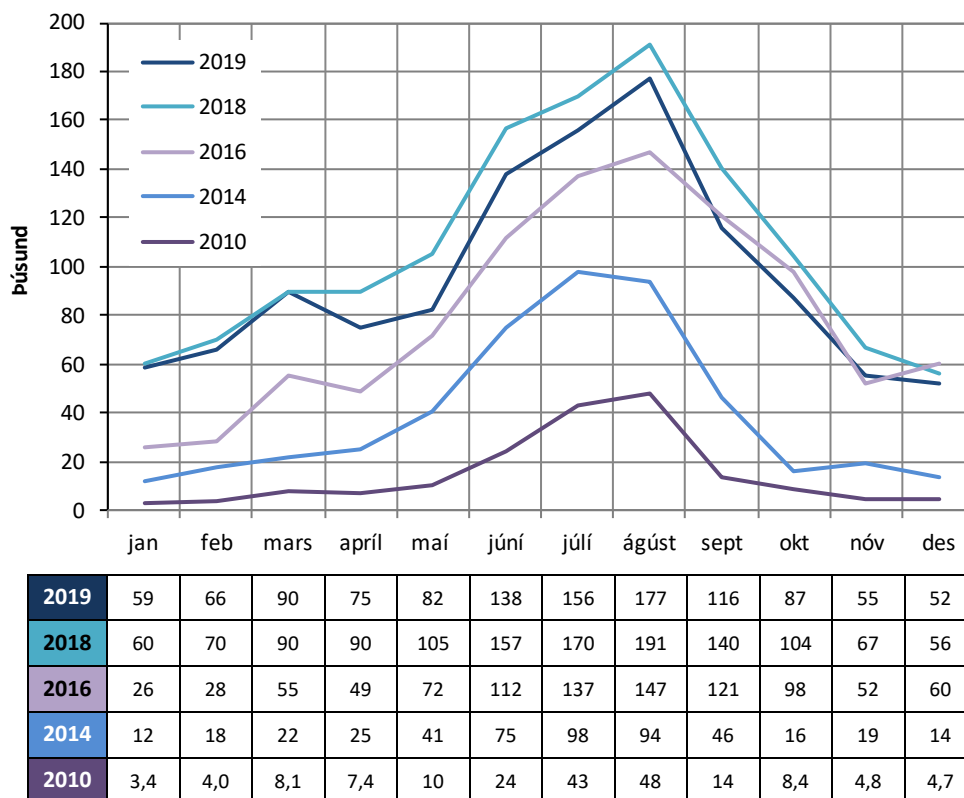
Mynd 3.2 Notuðu bílaleigubíla 2019 eftir markaðssvæðum



3.2 Fjöldi sem nýtti bílaleigubíla 2019, 2018, 2016, 2014 og 2019

Svo sem fram kom á mynd 2.7 hér að framan jókst notkun erlendra ferðamanna á bílaleigubílum jafnt og þétt frá því að mælingar RRF hófust árið 1996, mest á árabílinu 2011 til 2018. Sé litið til þróunarinnar síðustu níu árin má áætla út frá *Dear Visitors* könnun RRF að árið 2019 hafi um 1.153 þúsund ferðamenn nýtt sér bílaleigubíla á Íslandi (60% gestanna) samanborið við 1.300 þúsund árið 2018 (60%), 960 þúsund árið 2016 (56%), 480 þúsund árið 2014 (48%) og 180 þúsund árið 2010 (37%). Samkvæmt þessu nýttu 6,4 sinnum fleiri ferðamenn sér bílaleigubíla á Íslandi árið 2019 en árið 2010, 2,4 falt fleiri árið 2019 en árið 2014 og 20% fleiri árið 2019 en árið 2016. Dæmið snýst hins vegar við árið 2019 þegar áætlað er að 11% færri erlendir ferðamenn hafi nýtt sér bílaleigubíla en árið 2018. Má fyrst og fremst rekja það til gjaldþrots Wow air.

Mynd 3.3 Áætlaður fjöldi erlendra ferðamanna sem nýttu sér bílaleigubíla á Íslandi eftir mánuðum 2019, 2018, 2016, 2014 og 2010



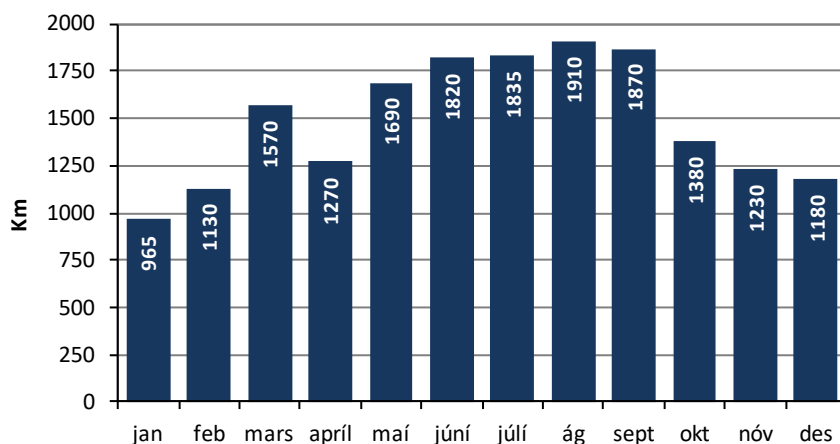
Samkvæmt þessum niðurstöðum má einnig áætla að 14 sinnum fleiri erlendir ferðamenn hafi nýtt sér bílaleigubíla yfir helstu vetramánuðina árið 2019 (janúar, febrúar, nóvember, desember) en árið 2010, eða 232 þúsund manns á móti 17 þúsund. Þær benda einnig til þess að um 9,4 sinnum fleiri ferðamenn á jaðartímunum árið 2019 (mars, apríl, maí, sept. og okt.) hafi nýtt sér bílaleigubíla en ferðamenn sömu mánuði 2010, eða um 450 þúsund á móti um 48 þúsund. Hins vegar var fjölgunin mun minni, eða 4,1 föld, yfir helstu sumarmánuðina (júní, júlí og ágúst), um 471 þúsund sumarið 2019 á móti 115 þúsund sumarið 2010.

59% þeirra sem leigðu bílaleigubíl árið 2019 gerðu það utan sumarmánuðanna þriggja. Það hlutfall var 60% árið 2018, 59% árið 2016, 44% árið 2014 og 36% utan sumars árið 2010.

3.3 Akstursvegalengdir

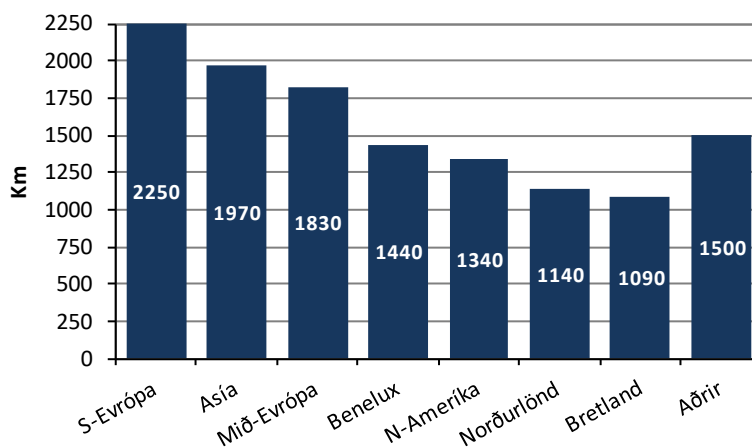
Þau 60% erlendra gesta sem nýttu sér bílaleigubíla árið 2019 óku að meðaltali 1.550 km þann tíma sem þeir leigðu bílana. Meðalaksturinn var um 1.130 km yfir helstu vetrarmánuðina (janúar, febrúar, nóvember og desember), um 1.440 km á jaðarmánuðunum (mars, apríl, maí, september og október) og 1.860 km yfir sumarmánuðina þrjá. Af einstökum mánuðum óku ferðamennirnir að jafnaði lengst í ágúst 2019, um 1.910 km, en styst í janúar, um 965 km.

Mynd 3.4 Meðalakstur erlendra ferðamanna á bílaleigubílum pr útleigu eftir mánuðum 2019



Áætlað er að meðalakstur á bílaleigubílum árið 2019 eftir búsetu hafi verið lengstur meðal gesta frá Suður-Evrópu (2.250 km) en síðan meðal Asíubúa (1.970 km), ferðamanna frá Mið-Evrópu (1.830 km), meðal gesta utan helstu markaðssvæða (1.500 km), frá Benelux löndunum (1.440 km) og frá Norður-Ameríku (1.340 km). Skemmstur var meðalakstur bílaleigubíla meðal Norðurlandabúa (1.140 km) og Breta (1.090 km).

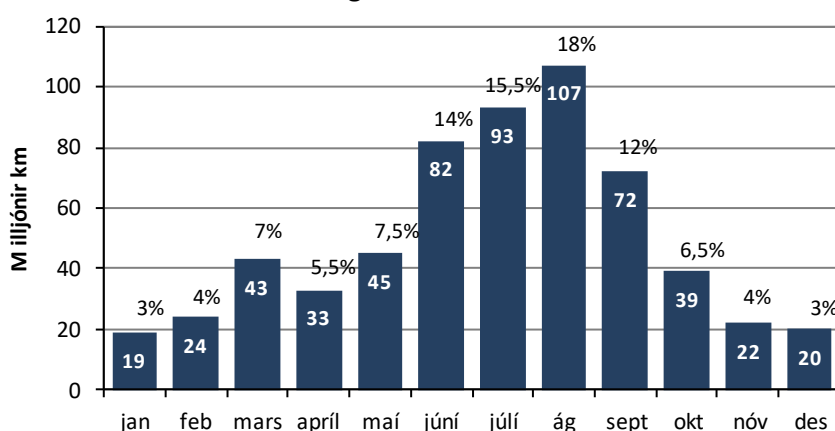
Mynd 3.5 Meðalakstur erlendra ferðamanna á bílaleigubílum á hverja útleigu 2019 eftir búsetu



Hér er miðað við þrír hafi að jafnaði verið í hverjum bíl sem leigður var, að bílstjóra meðtöldum.⁶ Samkvæmt því er áætlað að þeir 1.153 þúsund erlendir ferðamenn sem nýttu bílaleigubíla árið 2019 hafi gert 385 þúsund leigusamninga (um 12% færri en 2018 en 21% fleiri en 2016). Áætlaður meðalakstur á hverja leigu var um 1.550 km eins og áður kom fram (svipaður og 2018 en 12% styttri en 2016).

Þar með má áætla að erlendir ferðamenn hafi ekið bílaleigubílum um 600 milljónir km á Íslandi árið 2018 (10% minna en 2018 en 10% meira en 2016). Það samsvarar meðalakstri um 50 þúsund heimilisbíla á Íslandi miðað við 12 þúsund km akstur á ári. Í lok árs 2019 voru skráðir heimilisbílar á landinu um 240 þúsund, um 0,67 bíll á hvern íbúa.⁷

Mynd 3.6 Heildarakstur erlendra ferðamanna á bílaleigubílum 2019 og hlutfall eftir mánuðum



Samkvæmt þessu má áætla akstur erlendra ferðamanna á bílaleigubílum árið 2019 um 21% af akstri heimilisbíla Íslendinga það ár. Ef miðað er við 8 lítra meðaleyðslu bílanna á hverja 100 km og eldsneytisverð að jafnaði 220 kr á lítra má lauslega slá á að eldsneytisútgjöld erlendra ferðamanna vegna aksturs á bílaleigubílum á Íslandi árið 2019 hafi numið um 10,6 milljörðum króna. Þar af fer um 60% til ríkisins.

Til samanburðar má nefna að áætlað er að árið 2018 hafi erlendir ferðamenn ekið bílaleigubílum á Íslandi um 660 milljónir km, 540 milljónir km árið 2016, 270 milljónir km árið 2014 og um 100 milljónir km árið 2010. Því er áætlað að álag bílaleigubíla á vegakerfið, þar sem erlendir ferðamenn voru við stýrið, hafi verið um sex sinnum meira árið 2019 en árið 2010 og 2,2 sinnum meira en árið 2014.

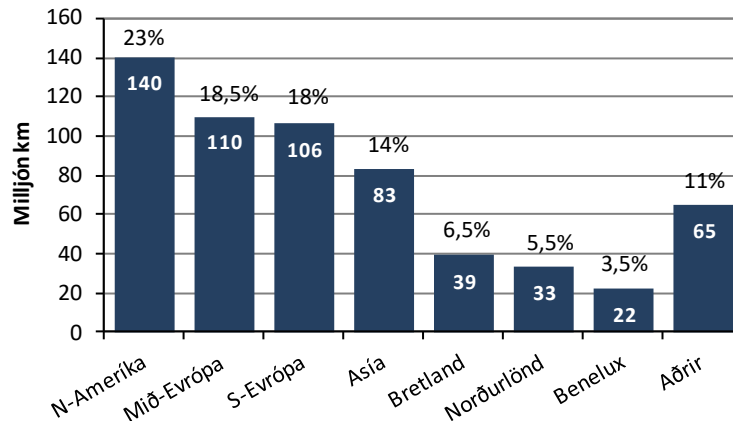
Það er einnig áhugavert að skoða heildarakstur erlendra gesta á bílaleigubílum árið 2019 eftir búsetu/ markaðssvæðum. Niðurstaðan er sú að gestir frá Norður-Ameríku óku mest eða um 140 milljónir km (23% af heildinni). Síðan komu Mið-Evrópubúar með 110 milljón km (18,5%) og

⁶ Samkvæmt rannsóknnum RRF undanfarin tvö ár þar sem m.a hefur verið spurt um fjölda þeirra sem nýta sér bílaleigubíl saman er talan þrjár í bíl mjög nærri lagi. Meðaltalið hefur verið á bilinu 2,8-3,1 í bíl. Er þá reiknað með bílum upp að 9 manna.

⁷ Íbúar á Íslandi um 360 þúsund um mitt ár 2019. Heimildir: Samgöngustofa og Hagstofan.

ferðamenn frá Suður-Evrópu með 106 milljónir km (18%) og Asíu með 83 milljónir km (14%). Þá komu ferðamenn utan helstu markaðssvæða með 65 milljón km (11%), gestir frá Bretlandi með 39 milljónir km (6,5%) og ferðamenn frá Norðurlöndunum með 33 milljónir km (5,5%). Ferðamenn frá Benelux löndunum óku styst, eða um 22 milljónir km árið 2019 (3,5%) Neðan við mynd 3.7 má til samanburðar sjá hlutdeild gesta frá þessum markaðssvæðum af komum ferðamanna til Íslands árið 2019.

Mynd 3.7 Heildarakstur erlendra ferðamanna á bílaleigubílum 2019 og hlutfall - eftir búsetu



Hlutfall til Ísl. 2019	27%	14%	11%	11%	14%	8%	3%	13%
------------------------	-----	-----	-----	-----	-----	----	----	-----

Þannig óku ferðamenn frá Suður-Evrópu hlutfallslega mest um landið á bílaleigubílum 2019 umfram fjölda þeirra til Íslands það ár (11% gestanna en 18% af akstrinum) og síðan ferðamenn frá Mið-Evrópu og Asíu. Bretar óku hins vegar minnst; þannig voru þeir um 14% gesta til landsins árið 2019 en aðeins með 6,5% af akstrinum.



Við Svínafellsjökul.

4.0 Umferð útlendinga á bílaleigubílum á tíu stöðum á hringveginum og þremur utan hans 2010-2019

4.1 Staðirnir og forsendur mælinga

Rannsóknir og ráðgjöf ferðapjónustunnar (RRF) hafa um árabíl spurt um komur og gistinætur erlendra ferðamanna eftir 19 svæðum á landinu. Þar af eru m.a. tíu svæði þar sem hringvegurinn (þjóðvegur 1) liggur um. Þau eru höfuðborgarsvæðið, láglandi Borgarfjarðar (Hvalfjarðarströnd meðtalin), láglandi Húnavatnssýslna, Skagafjarðar, Eyjafjarðar, Þingeyjarsýslna, Múlasýslna, Austur-Skaftafellssýslu, Vestur-Skaftafellssýslu, Rangárvallasýslna og Árnassýslu. Auk þess hefur verið spurt um komur á Snæfellsnes, í Dalasýslu, þrjú svæði á Vestfjarðakjálkanum, norðursvæði og suðursvæði miðhálandisins. Könnunin er framkvæmd alla mánuði ársins (sbr. kafla 1.1). Þá hefur RRF einnig í yfir 20 ár spurt um notkun erlendra ferðamanna á bílaleigubílum og yfir 10 ár hve marga km þeir aka bílaleigubílunum á Íslandi. Þar með er mögulegt að greina meðalastur þeirra út frá mismunandi forsendum. Einnig hvort þeir óku allan hringveginn í Íslandsferðinni, yfir helming hans, nokkurn hluta eða ekkert.

Þannig gerir gagnagrunnur RRF það m.a. mögulegt að áætla fjölda bílaleigubíla á vegum erlendra ferðamanna eftir tíu svæðum við hringveginn og fleiri utan hans. Þær upplýsingar eiga að geta gefið góðar vísbendingar um hvert hlutfall umferðar 'erlendra' bílaleigubíla er af allri umferð á viðkomandi stöðum. Hér verður það gert með því að bera niðurstöðurnar úr *Dear Visitors* könnuninni saman við umferðartölur Vegagerðarinnar á nálægum mælistöðum stofnunarinnar á hringveginum og á þremur stöðum utan hans, hvort sem um er að ræða árdagsumferð, sumardagsumferð eða vetrardagsumferð (ÁDU, SDU og VDU).⁸ Það ber þó að taka skýrt fram að fráviksmörk í slíkri úrvinnslu kannana eru umtalsverð og því ber að taka niðurstöðunum varlega.

Staðirnir tíu við hringveginn sem verða skoðaðir hér og bornir saman við umferðartölur Vegagerðarinnar árin 2010, 2014, 2016, 2018 og 2019 eru eftirtaldir

Við Hafnarfjall	Urriðavatn (norðan Fellabæjar)
Austan Hrótafjarðar	Lómagnúpur
Blönduhlíð	Pétursey
Eyjafjörður, sunnan Ólafsfj. vegar (82)	Þjórsárbrú
Ljósavatnsskarð	Sandskeið

⁸ **ÁDU** = ársdagsumferð, meðalumferð á dag yfir árið.

SDU = sumardagsumferð, meðalumferð á dag mánuðina júní, júlí, ágúst og september.

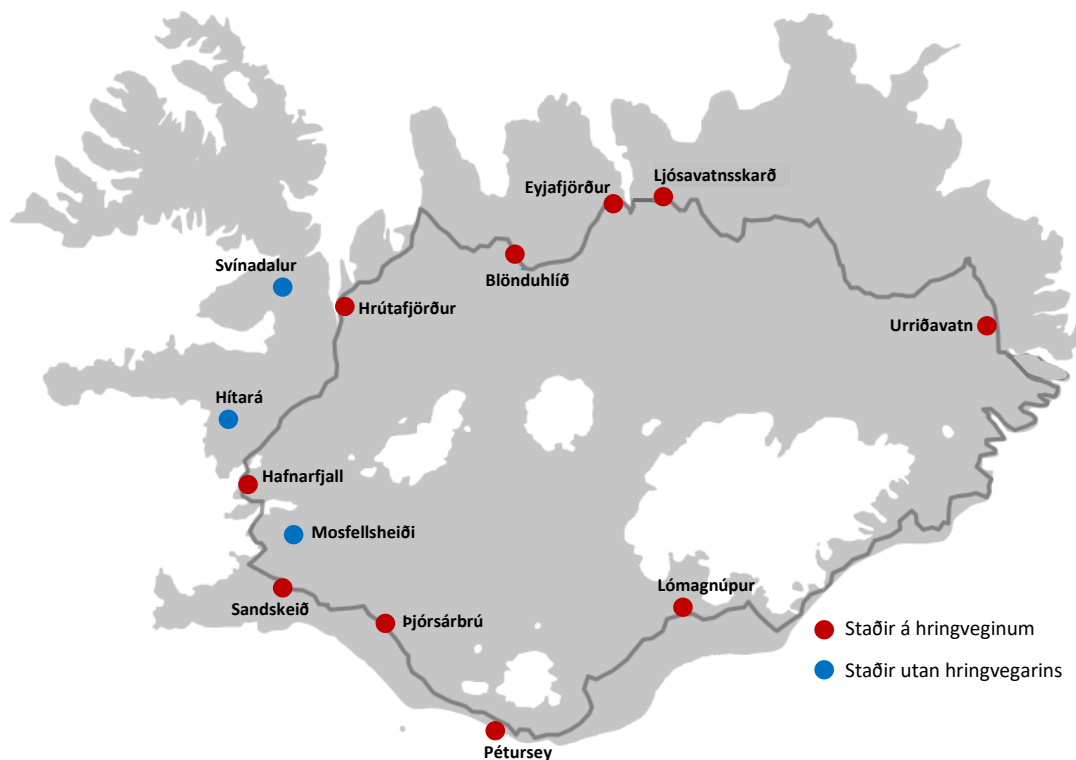
VDU = vetrardagsumferð, meðalumferð á dag mánuðina janúar, febrúar, mars og desember.

Heimild: www.vegagerdin.is

9. Gröf í viðauka 2 eru unnin af Friðleifi Inga Brynjarsyni verkefnastjóra hjá Vegagerðinni (janúar 2020). Þar má sjá að ekki eru til tölur um umferð í báðar áttið við Sandskeið árið 2010. Umferðin við Sandskeið árið 2010 er því áætluð með hliðsjón af umferðarþróun á öðrum stöðum hér, einkum við Þjórsárbrú. Miðað er við þær áætlanir í töflu 5.1 og mynd 5.13.

Auk þess verður umferð erlendra ferðamanna á bílaleigubílum hér áætluð á þremur stöðum utan hringvegarins. Í fyrsta lagi á Þingvallavegi (36) austan Kjósarskarðsvegar, sem á Gullna hring leiðinni. Í öðru lagi á Snæfellsnesvegi (54) við Hítará, til að áætla umferð erlendra bílaleigubíla á Snæfellsnesi. Loks á Vestfjarðavegi (60) á Svínadal í Dölum, til að áætla umferð sem fer inn á Vestfirði.⁹ Sjá betur á kortinu hér að neðan og töflur frá Vegagerðinni í viðauka 2.

Mynd 4.1 Mælistaðir umferðar bílaleigubíla á vegum erlendra ferðamanna



Með því að greina upplýsingarnar í gagnagrunni RRF er einnig mögulegt að áætla 'endurkomustuðul' erlendra bílaleigubíla á viðkomandi mælistöðum. Til dæmis hversu líklegt þar er að fólk aki sömu leið til baka til höfuðborgarsvæðisins um mælistaði við Hafnarfjall, Hítará eða Lómagnúp. Það er síðan misjafnt eftir tímum árs og t.d. hlutfallslega mun algengara yfir dimmustu vetrarmánuðina en að sumri þegar fjöldi erlendra gesta á bílaleigubílum ekur hringinn um þjóðveg 1.

Endurkomustuðullinn er á kvarðanum 1.0-2.0, þar sem ekki er gerlegt mæla ferðir erlenda gesta á milli staða innan minni svæða (fara þá stundum nokkrum sinnum inn á hringveginn á viðkomandi svæði eða aðra vegi sem hér er fjallað um). Ef áætlað er að 50% bílanna fari til baka um mælistað er endurkomustuðullinn þar 1,5, en ef um er að ræða 20% bílanna er stuðullinn 1,2 o.s.frv.

⁹ Vegagerðin er ekki með mælistað á milli Króksfjarðarness og gatnamótanna að Djúpvegi yfir Þröskulda (nr. 61), sem hefði verið besti staðurinn. Mælistaðurinn á Svínadal telur því einnig umferð sem fer ekki lengar en í Saurbæ í Dölum eða áfram þaðan í um Skarðsströnd og Fellsströnd. Tekið er tillit til þess við áætlanirnar hér á eftir.



Ferðamenn skoða hesta við Þristapa í Húnþingi.

Í töflu 4.1 má sjá áætlanir er byggja á DV könnun RRF um endurkomustuðla bílaleigubíla á vegum erlendra ferðamanna árin 2010, 2014, 2016, 2018, 2019 á mælistöðunum þrettán, eftir því hvort um er að ræða árdagssumferð (ÁDU), sumardagssumferð (SDU) eða vetrardagssumferð (VDU). Endurkomustuðlar í vetrardagssumferð á stöðum við hringveginn eru nær alltaf hærri en í sumardagssumferð þar sem þá fara hlutfallslega mun færri allan hringinn en koma frekar til baka sömu leið á (að mestu á suðvesturhornið).

Tafla 4.1 Endurkomustuðlar bílaleigubíla erlendra ferðamanna eftir mælistöðum árin 2010, 2014, 2016, 2018 og 2019

	2010			2014			2016			2018			2019		
	ÁDU	SDU	VDU	ÁDU	SDU	VDU	ÁDU	SDU	VDU	ÁDU	SDU	VDU	ÁDU	SDU	VDU
Hafnarfjall	1,42	1,34	1,80	1,40	1,22	1,75	1,45	1,33	1,85	1,41	1,31	1,68	1,48	1,37	1,73
Hrútafjörður	1,21	1,19	1,38	1,15	1,14	1,30	1,12	1,11	1,23	1,10	1,07	1,22	1,15	1,12	1,23
Blönduhlíð	1,20	1,19	1,40	1,15	1,14	1,30	1,11	1,11	1,20	1,08	1,07	1,20	1,13	1,12	1,19
Eyjafjörður	1,20	1,19	1,30	1,15	1,14	1,33	1,17	1,16	1,38	1,17	1,16	1,27	1,17	1,16	1,22
Ljósavatnsskarð	1,17	1,17	1,38	1,13	1,12	1,16	1,15	1,16	1,27	1,15	1,15	1,24	1,16	1,16	1,22
Urriðavatn	1,00	1,00	1,00	1,00	1,00	1,00	1,00	1,00	1,00	1,00	1,00	1,00	1,00	1,00	1,00
Lómagnúpur	1,30	1,26	1,60	1,37	1,32	1,77	1,40	1,33	1,79	1,47	1,36	1,73	1,48	1,36	1,73
Pétursey	1,42	1,33	1,76	1,46	1,39	1,84	1,54	1,42	1,87	1,58	1,45	1,80	1,58	1,47	1,80
Þjórsárbrú	1,50	1,41	1,38	1,52	1,44	1,85	1,27	1,44	1,90	1,61	1,49	1,82	1,64	1,54	1,83
Sandskeið	1,30	1,24	1,47	1,32	1,25	1,45	1,32	1,25	1,46	1,34	1,28	1,43	1,33	1,28	1,45
Mosfellsheiði	1,08	1,06	1,10	1,06	1,06	1,08	1,08	1,08	1,10	1,09	1,11	1,10	1,11	1,11	1,11
Hítará	1,86	1,84	1,98	1,89	1,88	1,97	1,86	1,82	1,96	1,86	1,81	1,98	1,82	1,81	1,97
Svínadalur	1,85	1,85	1,86	1,85	1,84	1,83	1,86	1,85	1,91	1,86	1,85	1,86	1,86	1,85	1,80

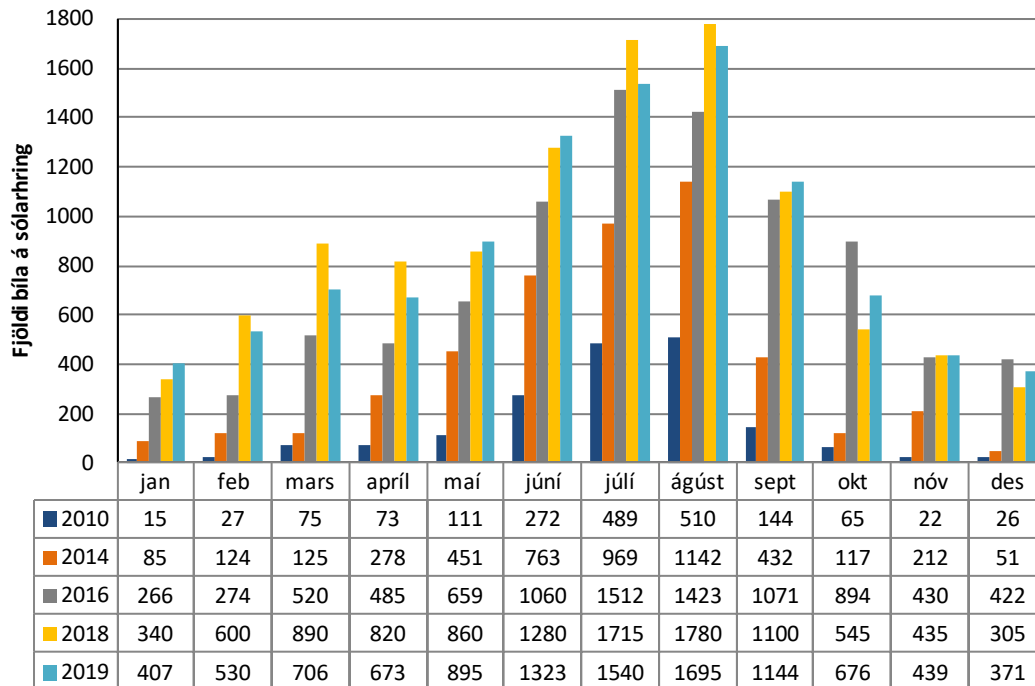
4.2 Hafnarfjall



Hafnarfjall séð frá Borgarnesi.

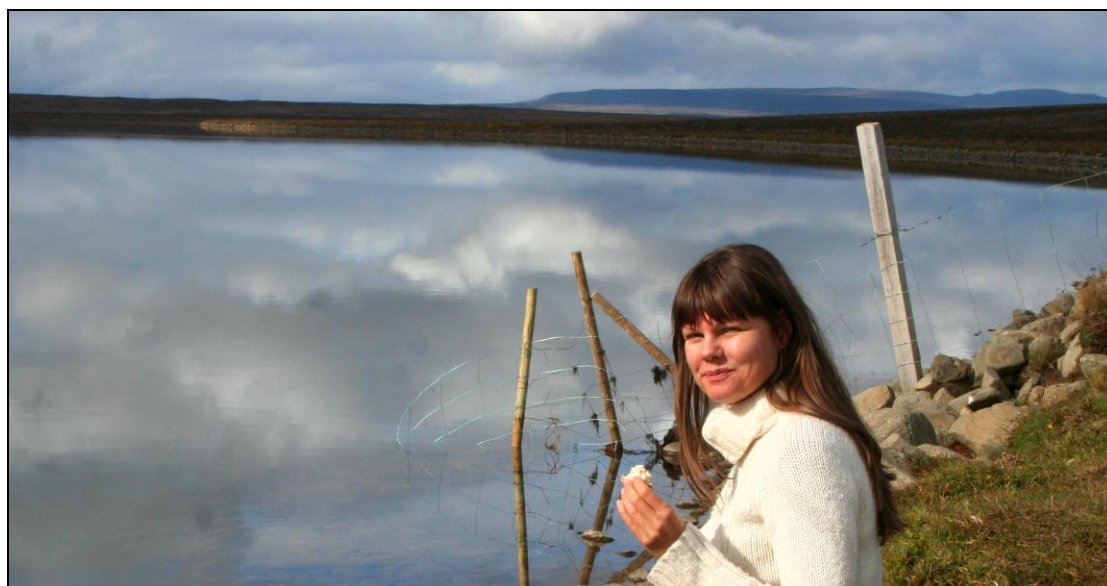
Á mynd 4.2 má sjá áætlun um daglegan fjölda bílaleigubíla á vegum erlendra ferðamanna sem fóru um hringveginn við Hafnarfjall eftir mánuðum árin 2010, 2014, 2016, 2018 og 2019.

Mynd 4.2 Áætluð dagleg umferð erlendra ferðamanna á bílaleigubílum undir Hafnarfjalli eftir mánuðum árin 2010, 2014, 2016, 2018 og 2019



Samkvæmt þessu má áætla að árdagsumferð (ÁDU) erlendra bílaleigubíla við Hafnarfjall hafi aukist 5,7 falt (um 470%) frá 2010 til 2019, sumardagsumferð (SDU) fjórfalt og vetrardagsumferð (VDU) 14 falt. Í heildina er umferð erlendra ferðamanna bílaleigubílum við Hafnarfjall þó áætluð 3% minni árið 2019 en 2018.

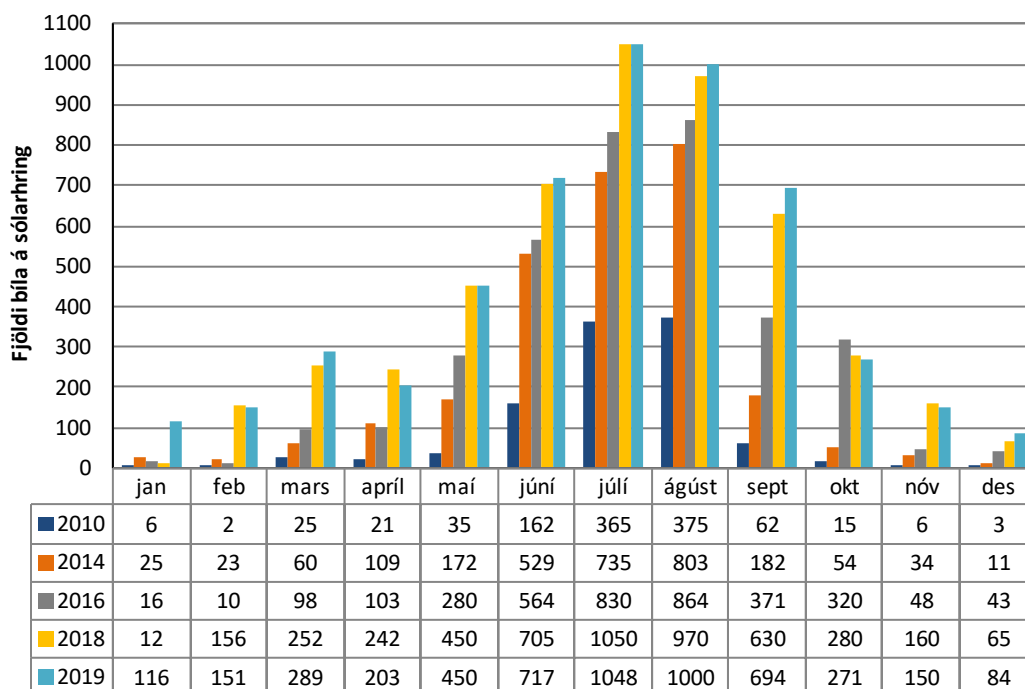
4.3 Hrútafjörður



Erlendur ferðamaður í hausti á Grímstunguheiði.

Á mynd 4.3 má sjá áætlun um daglegan fjölda bílaleigubíla á vegum erlendra ferðamanna sem fóru um hringveginn austan til í Hrútafirði eftir mánuðum árin 2010, 2014, 2016, 2018 og 2019.

Mynd 4.3 Áætluð dagleg umferð erlendra ferðamanna á bílaleigubílum við þjóðveg 1 í Hrútafirði eftir mánuðum árin 2010, 2014, 2016, 2018 og 2019



Samkvæmt þessu má áætla að árdagsumferð (ÁDU) erlendra bílaleigubíla á hringveginum í Hrútafirði hafi aukist 4,8 falt (um 380%) frá 2010 til 2019, sumardagsumferð (SDU) 3,1 falt og vetrardagsumferð (VDU) nær 18 falt. Aukning árdagsumferðar erlendra ferðamanna á bílaleigubílum í Hrútafirði er áætluð 3% frá 2018 til 2019; 1,5% aukning á sumardagsumferð en 6% á vetrardagsumferð.

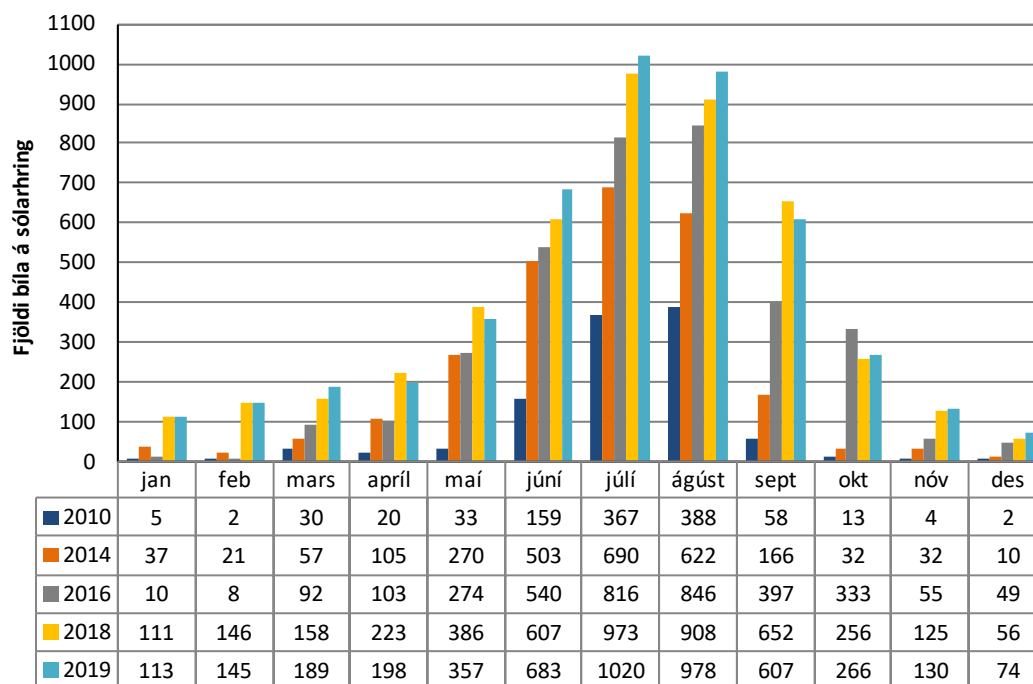
4.4 Blönduhlíð



Listaverk á sögusýningu um Sturlungu í Kakalaskála í Skagafirði.

Á mynd 4.4 má sjá áætlun um daglegan fjölda bílaleigubíla á vegum erlendra ferðamanna sem fóru um hringveginn í Blönduhlíð í Skagafirði eftir mánuðum 2010, 2014, 2016, 2018 og 2019.

Mynd 4.4 Áætluð dagleg umferð erlendra ferðamanna á bílaleigubílum við Þjóðveg 1 í Blönduhlíð eftir mánuðum árin 2010, 2014, 2016, 2018 og 2019



Samkvæmt þessu má áætla að árdagsumferð (ÁDU) erlendra bílaleigubíla á hringveginum í Blönduhlíð hafi aukist 4,4 falt (um 340%) frá 2010 til 2019, sumardagsumferð (SDU) 3,4 falt og vetrardagsumferð (VDU) rúmlega 13 falt. Aukning árdagsumferðar erlendra ferðamanna á bílaleigubílum í Blönduhlíð er áætluð 3,5% frá 2018 til 2019; 5% aukning á sumardagsumferð en 10% á vetrardagsumferð.

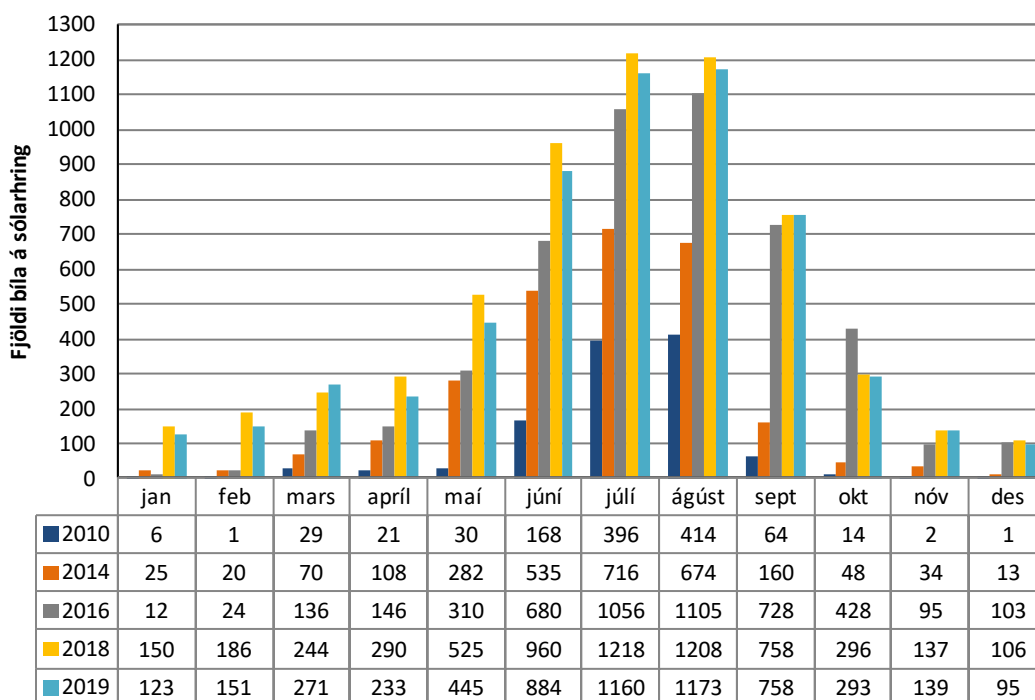
4.5 Eyjafjörður



Frá Akureyri.

Á mynd 4.5 má sjá áætlun um daglegan fjölda bílaleigubíla á vegum erlendra ferðamanna sem fóru um hringveginn sunnan við Ólafsfjarðarveg í Eyjafirði eftir mánuðum árin 2010, 2014, 2016, 2018 og 2019.

Mynd 4.5 Áætluð dagleg umferð erlendra ferðamanna á bílaleigubílum við Þjóðveg 1 í Eyjafirði eftir mánuðum árin 2010, 2014, 2016, 2018 og 2019



Samkvæmt þessu má áætla að árdagsumferð (ÁDU) erlendra bílaleigubíla á hringveginum sunnan Ólafsfjarðarvegar í Eyjafirði hafi aukist fimmfalt (um 400%) frá 2010 til 2019, sumardagsumferð (SDU) 3,6 falt og vetrardagsumferð (VDU) 17 falt. Í heildina er umferð erlendra ferðamanna bílaleigubílum á þessum stað í Eyjafirði þó áætluð 6% minni árið 2019 en 2018.

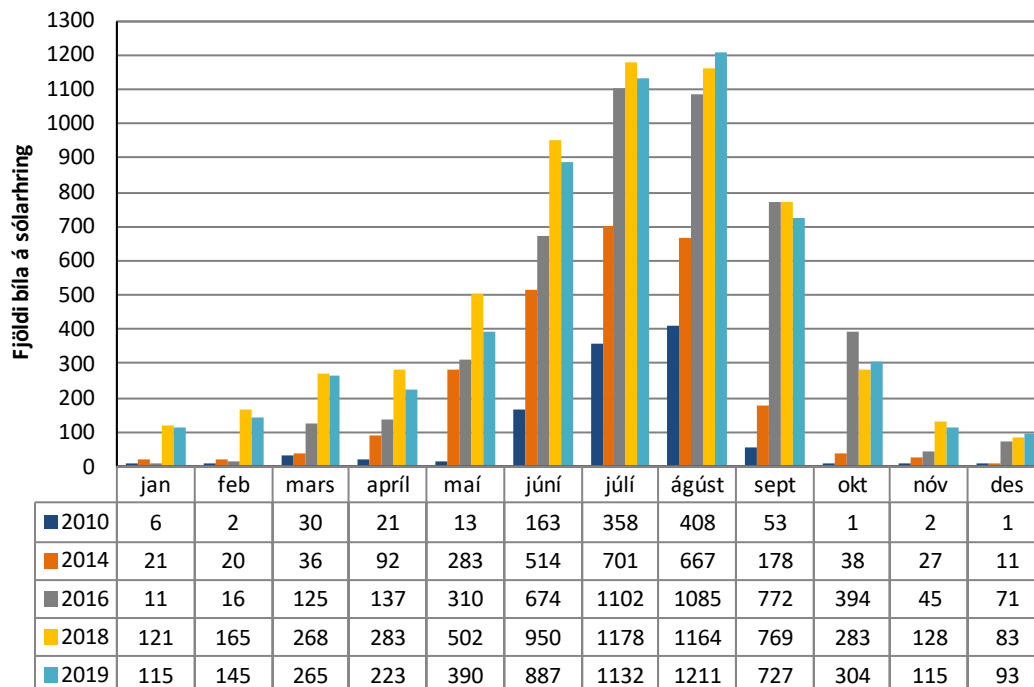
4.6 Ljósavatnsskarð



Erlendir ferðamenn við Goðafoss.

Á mynd 4.6 má sjá áætlun um daglegan fjölda bílaleigubíla á vegum erlendra ferðamanna sem fóru um hringveginn í Ljósavatnsskarði í Suður-Pingeyjarsýslu eftir mánuðum árin 2010, 2014, 2016, 2018 og 2019.

Mynd 4.6 Áætluð dagleg umferð erlendra ferðamanna á bílaleigubílum í Ljósavatnsskarði eftir mánuðum árin 2010, 2014, 2016, 2018 og 2019



Samkvæmt þessu má áætlað að árdagsumferð (ÁDU) erlendra bílaleigubíla á hringveginum í Ljósavatnsskarði hafi aukist 5,3 falt (um 430%) frá 2010 til 2019, sumardagsumferð (SDU) fjórfalt og vetrardagsumferð (VDU) 16 falt. Í heildina er umferð erlendra ferðamanna bílaleigubílum í Ljósavatnsskarði þó áætluð 5% minni árið 2019 en 2018.

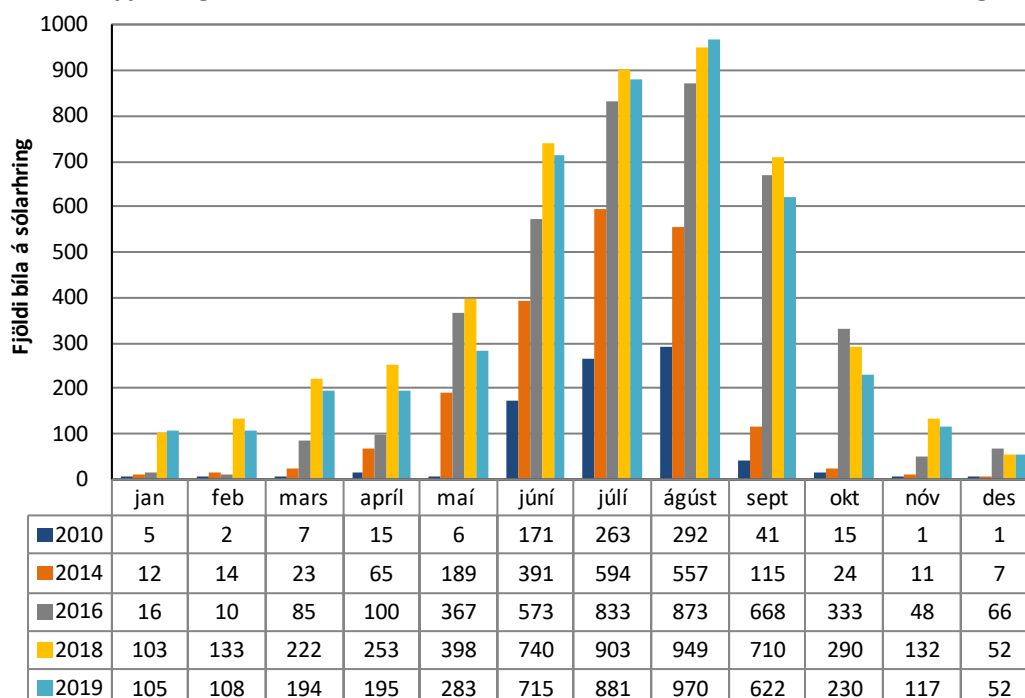
4.7 Urriðavatn



Gistihúsið á Egilsstöðum.

Á mynd 4.7 má sjá áætlun um daglegan fjölda bílaleigubíla á vegum erlendra ferðamanna sem fóru um hringveginn við Urriðavatn norðan Fellabæjar í Múlasýslu eftir mánuðum árin 2010, 2014, 2016, 2018 og 2019.

Mynd 4.7 Áætluð dagleg umferð erlendra ferðamanna á bílaleigubílum á þjóðvegi 1 við Urriðavatn eftir mánuðum árin 2010, 2014, 2016, 2018 og 2019



Samkvæmt þessu má áætla að árdagsumferð (ÁDU) erlendra bílaleigubíla á hringveginum við Urriðavatn hafi aukist 5,5 falt (um 450%) frá 2010 til 2019, sumardagsumferð (SDU) 4,2 falt og vetrardagsumferð (VDU) 30 falt. Í heildina er umferð erlendra ferðamanna bílaleigubílum við Urriðavatn þó áætluð um 8,5% minni árið 2019 en 2018.

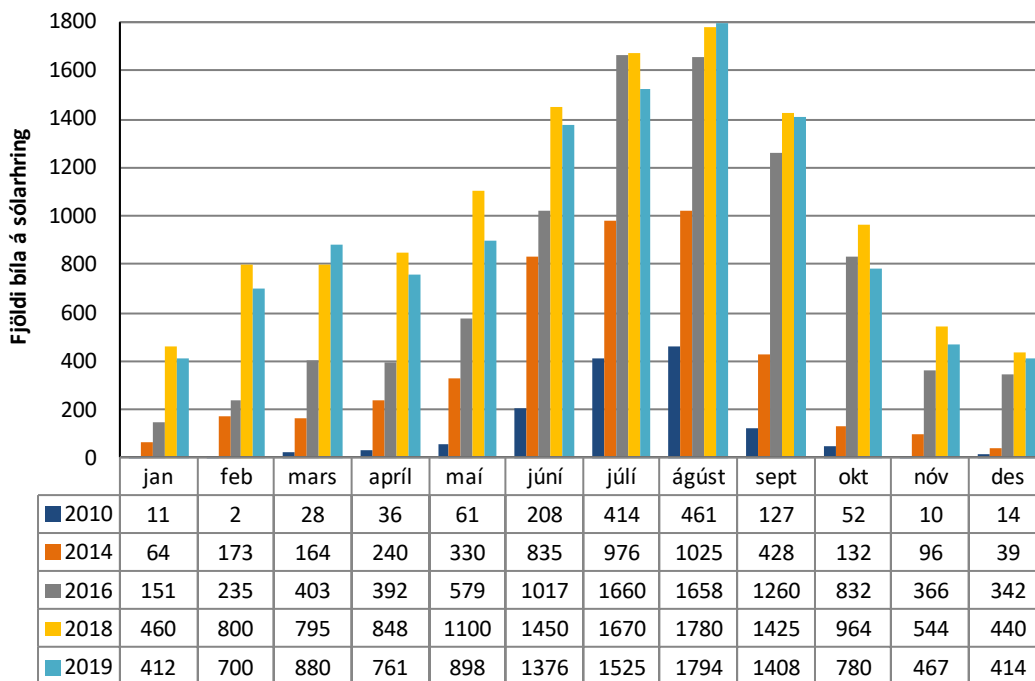
4.8 Lómagnúpur



Náttúruskoðun í Skaftárhreppi.

Á mynd 4.8 má sjá áætlun um daglegan fjölda bílaleigubíla á vegum erlendra ferðamanna sem fóru um hringveginn við Lómagnúp eftir mánuðum árin 2010, 2014, 2016, 2018 og 2019.

Mynd 4.8 Áætluð dagleg umferð erlendra ferðamanna á bílaleigubílum við Lómagnúp eftir mánuðum árin 2010, 2014, 2016, 2018 og 2019



Samkvæmt þessu má áætla að árdagsumferð (ÁDU) erlendra bílaleigubíla á hringveginum við Lómagnúp hafi aukist áttfalt (um 700%) frá 2010 til 2019, sumardagsumferð (SDU) fimmfalt og vetrardagsumferð (VDU) 44 falt. Í heildina er umferð erlendra ferðamanna bílaleigubílum við Lómagnúp þó áætluð um 7% minni árið 2019 en 2018.

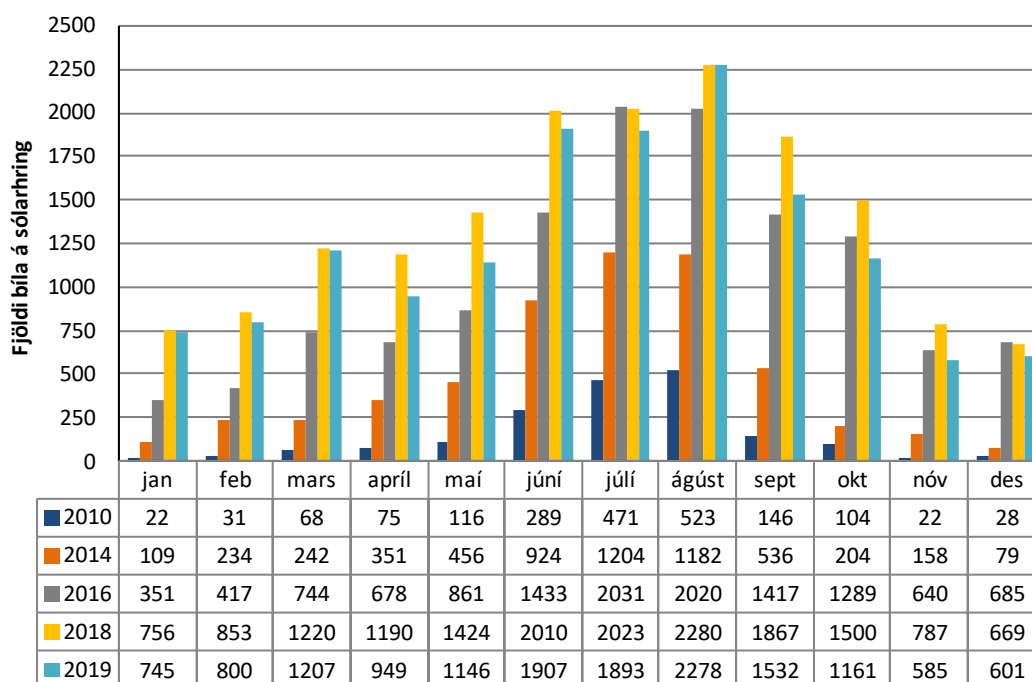
4.9 Pétursey



Við Skógafoss.

Á mynd 4.9 má sjá áætlun um daglegan fjölda bílaleigubíla á vegum erlendra ferðamanna sem fóru um hringveginn við Pétursey eftir mánuðum árin 2010, 2014, 2016, 2018 og 2019.

Mynd 4.9 Áætluð dagleg umferð erlendra ferðamanna á bílaleigubílum við Pétursey eftir mánuðum árin 2010, 2014, 2016, 2018 og 2019



Samkvæmt þessu má áætla að árdagsumferð (ÁDU) erlendra bílaleigubíla á hringveginum við Pétursey hafi aukist 7,8 falt (um 680%) frá 2010 til 2019, sumardagsumferð (SDU) 5,3 falt og vetrardagsumferð (VDU) 22 falt. Í heildina er umferð erlendra ferðamanna bílaleigubílum við Pétursey þó áætluð um 11% minni árið 2019 en 2018.

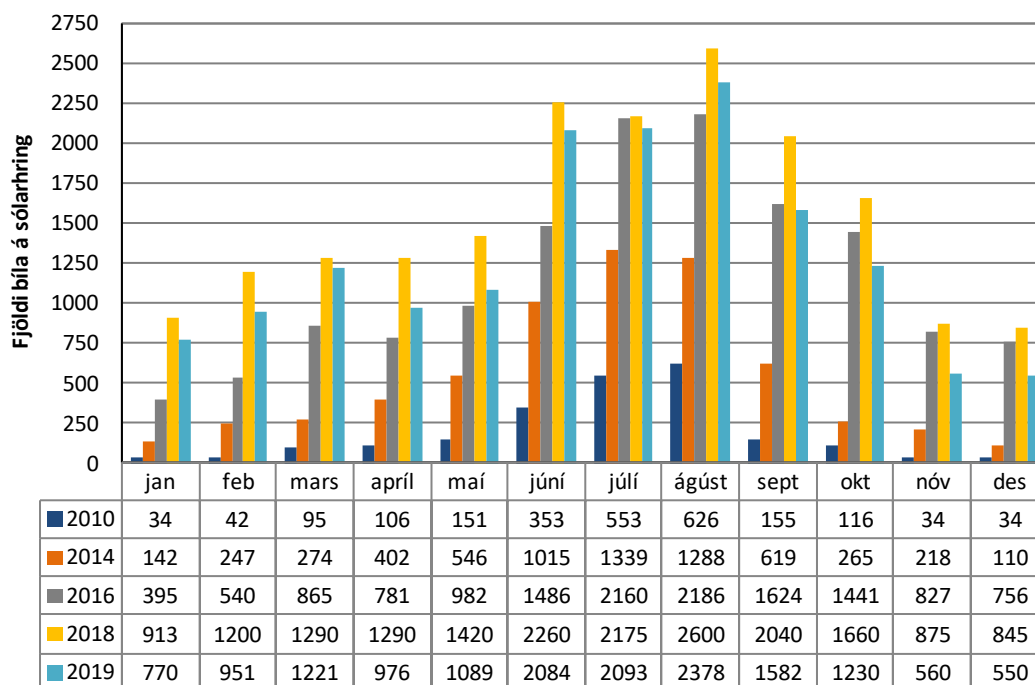
4.10 Þjórsárbrú



Gamla Þjórsárbrúin frá 1949.

Á mynd 4.10 má sjá áætlun um daglegan fjölda bílaleigubíla á vegum erlendra ferðamanna sem fóru um hringveginn við Þjórsárbrú eftir mánuðum árin 2010, 2014, 2016, 2018 og 2019.

Mynd 4.10 Áætluð dagleg umferð erlendra ferðamanna á bílaleigubílum á þjóðvegi 1 við Þjórsárbrú eftir mánuðum árin 2010, 2014, 2016, 2018 og 2019



Samkvæmt þessu má áætla að árdagsumferð (ÁDU) erlendra bílaleigubíla á hringveginum við Þjórsárbrú hafi aukist 6,7 falt (um 570%) frá 2010 til 2019; sumardagsumferð (SDU) 4,8 falt og vetrardagsumferð (VDU) 17 falt. Í heildina er umferð erlendra ferðamanna bílaleigubílum við Þjórsárbrú þó áætluð um 17% minni árið 2019 en 2018.

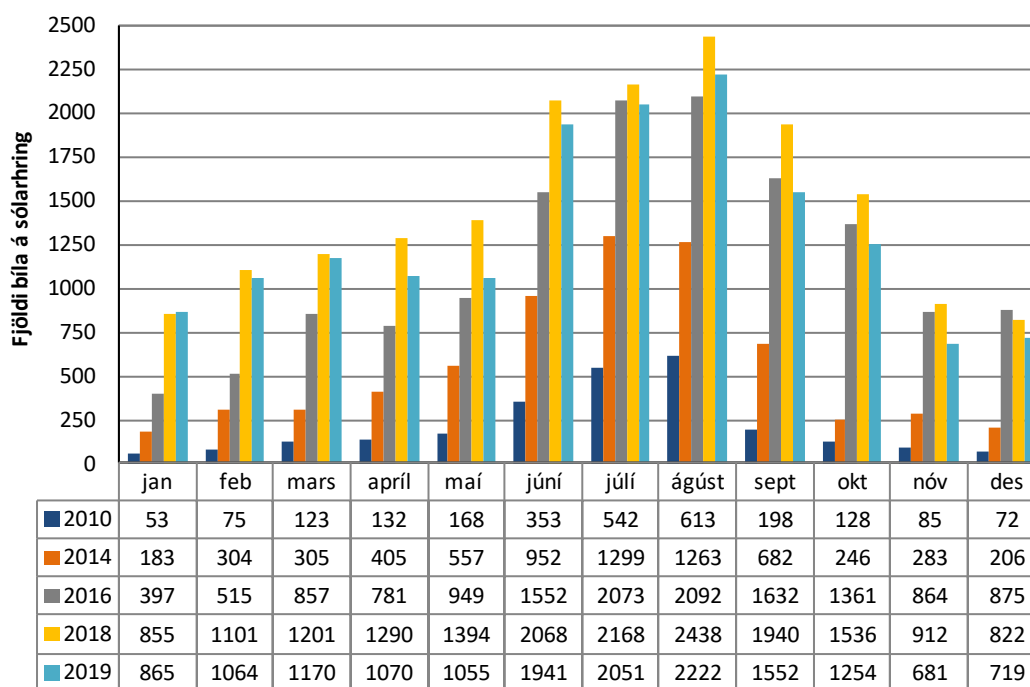
4.11 Sandskeið



Í nágrenni Sandskeiðs.

Á mynd 4.11 má sjá áætlun um daglegan fjölda bílaleigubíla á vegum erlendra ferðamanna sem fóru um hringveginn á Sandskeiði eftir mánuðum árin 2010, 2014, 2016, 2018 og 2019.¹⁰

Mynd 4.11 Áætluð dagleg umferð erlendra ferðamanna á bílaleigubílum á Sandskeiði eftir mánuðum árin 2010, 2014, 2016, 2018 og 2019



Samkvæmt þessu má áætla að árdagsumferð (ÁDU) erlendra bílaleigubíla á hringvegnum við Sandskeið hafi aukist 6,2 falt (um 520%) frá 2010 til 2019, sumardagsumferð (SDU) 4,6 falt og vetrardagsumferð (VDU) 12 falt. Í heildina er umferð erlendra ferðamanna bílaleigubílum á Sandskeiði þó áætluð 12% minni árið 2019 en 2018.

¹⁰ Það skal tekið fram að hér er óvissan í áætlunum talsvert meiri en á hinum stöðunum vegna mikillar umferðar erlendra ferðamanna um Gullna hringinn, um Þingvelli í stað Hellisheiðar. Á móti kemur að allmargir erlendir ferðamenn sem dvelja í Reykjavík fara í fleiri en eina dagsferð á Suðurland.

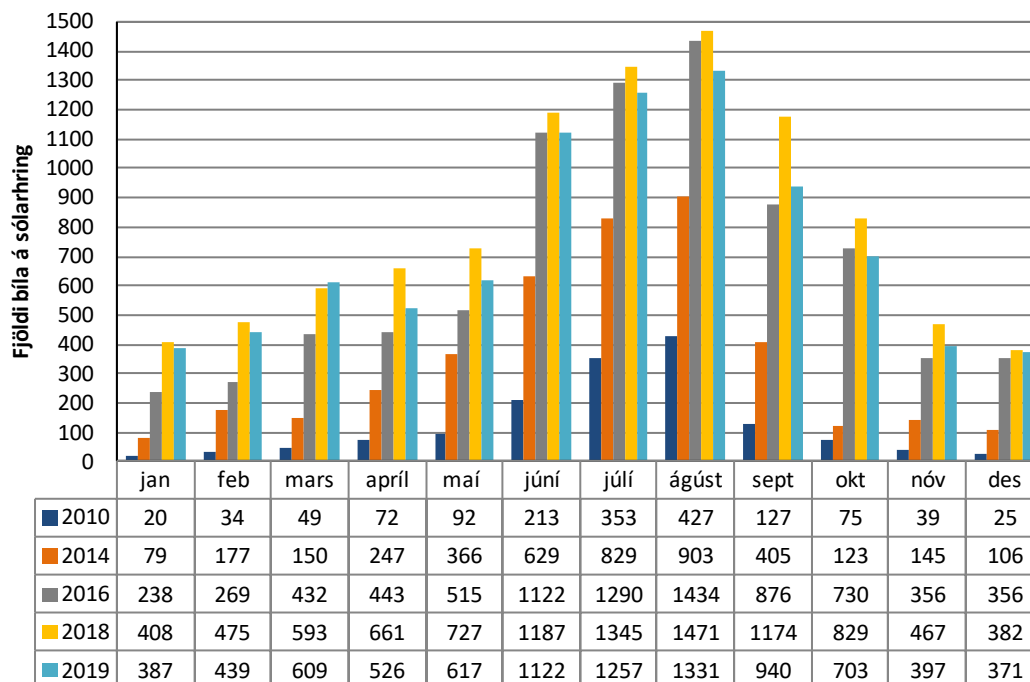
4.12 Mosfellsheiði



Við Öxarárfoss á Þingvöllum.

Á mynd 4.12 má sjá áætlun um daglegan fjölda bílaleigubíla á vegum erlendra ferðamanna sem fóru um Þingvallaveg á Mosfellsheiði (austan Kjósarskarðsvegar) eftir mánuðum árin 2010, 2014, 2016, 2018 og 2019.

Mynd 4.12 Áætluð dagleg umferð erlendra ferðamanna á bílaleigubílum á Mosfellsheiði eftir mánuðum árin 2010, 2014, 2016, 2018 og 2019



Samkvæmt þessu má áætla að árdagsumferð (ÁDU) erlendra bílaleigubíla á Mosfellsheiði austan Kjósarskarðsvegar hafi aukist 5,7 falt (um 470%) frá 2010 til 2019, sumardagsumferð (SDU) 4,2 falt og vetrardagsumferð (VDU) 14 falt. Í heildina er umferð erlendra ferðamanna bílaleigubílum á Mosfellsheiði þó áætluð um 10% minni árið 2019 en 2018.

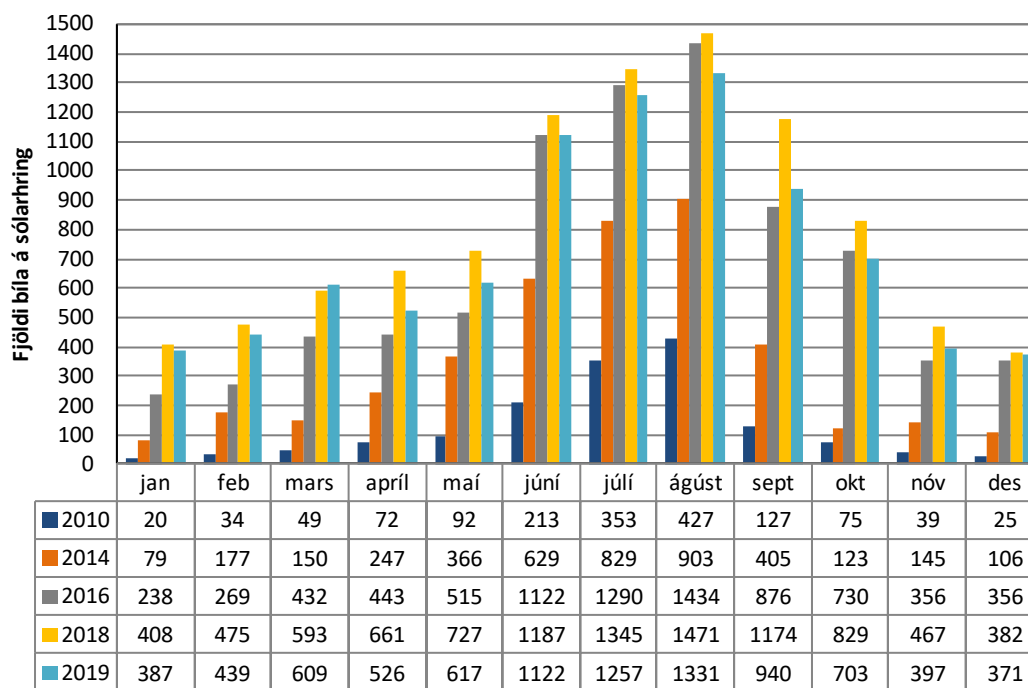
4.13 Hítará



Veidihúsið og gamla brúin við Hítará.

Á mynd 4.13 má sjá áætlun um daglegan fjölda bílaleigubíla á vegum erlendra ferðamanna sem fóru um Snæfellsnesveg við Hítará eftir mánuðum árin 2010, 2014, 2016, 2018 og 2019.

Mynd 4.13 Áætluð dagleg umferð erlendra ferðamanna á bílaleigubílum við Hítará á Snæfellsnesi eftir mánuðum árin 2010, 2014, 2016, 2018 og 2019



Samkvæmt þessu má áætla að árdagsumferð (ÁDU) erlendra bílaleigubíla við Hítará á Snæfellsnesi hafi aukist 7,8 falt (um 680%) frá 2010 til 2019, sumardagsumferð (SDU) 5,2 falt og vetrardagsumferð (VDU) 33 falt. Í heildina er umferð erlendra ferðamanna bílaleigubílum við Hítará þó áætluð um 15% minni árið 2019 en 2018.

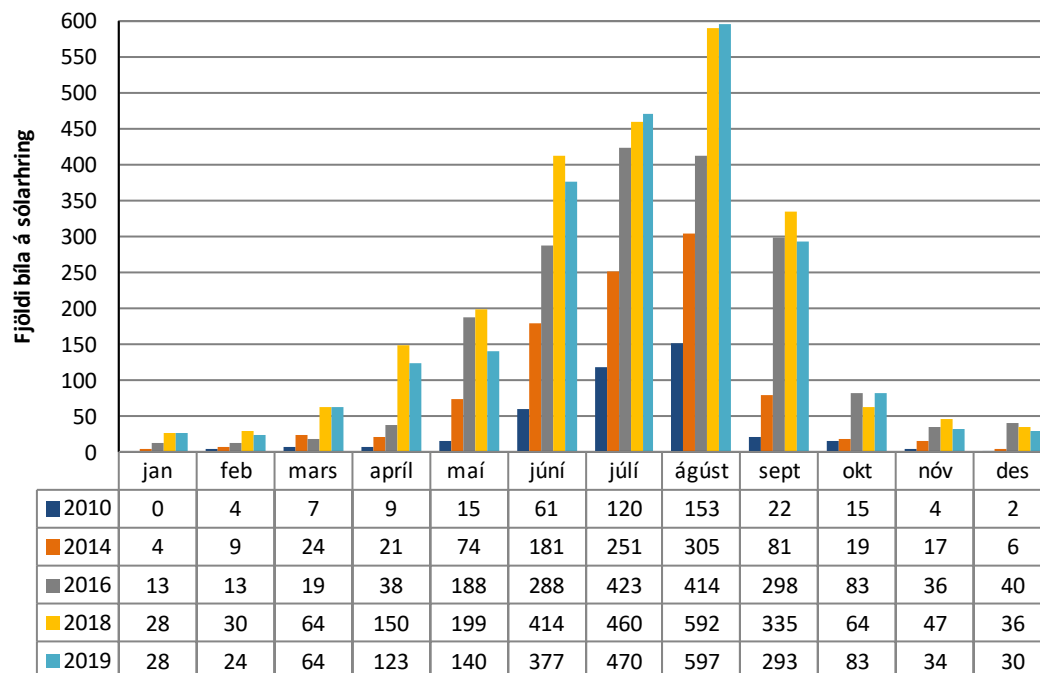
4.14 Svínadalur í Dölum



Séð yfir veginn yfir Gilsfjörð (Gilsfjarðarbrú) skammt norðan Svínadals í Dölum

Á mynd 4.14 má sjá áætlun um daglegan fjölda bílaleigubíla á vegum erlendra ferðamanna sem fóru um Svínadal í Dölum eftir mánuðum árin 2010, 2014, 2016, 2018 og 2019.

Mynd 4.14 Áætluð dagleg umferð erlendra ferðamanna á bílaleigubílum á Svínadal í Dölum eftir mánuðum árin 2010, 2014, 2016, 2018 og 2019



Samkvæmt þessu má áætla að árdagsumferð (ÁDU) erlendra bílaleigubíla á Svínadal í Dölum hafi aukist 5,5 falt (um 450%) frá 2010 til 2019, sumardagsumferð (SDU) 4,9 falt og vetrardagsumferð (VDU) 11 falt. Í heildina er umferð erlendra ferðamanna bílaleigubílum á Svínadal þó áætluð um 6% minni árið 2019 en 2018.

4.15 Allir staðirnir

Í töflu 4.2 má sjá samanburð á umferðartölum Vegagerðarinnar og áætlaðri umferð erlendra ferðamanna á bílaleigubílum á stöðunum þrettán árið 2019, þ.e. árdagsumferð (ÁDU), sumardagsumferð (SDU) og vetrardagsumferð (VDU). Einnig hlutfall bílaleigubíla á vegum erlendra ferða-manna af heildarumferðinni.

Samkvæmt því var mest umferð erlendu ökumannanna við Þjórsárbrú og síðan á Sandskeiði en minnst við Urriðavatn. Hlutfall umferðar erlendra ökumanna af árdagsumferð er áætluð áberandi hæst við Lómagnúp (76%), síðan við Pétursey (54%) og Urriðavatn (53%) en lægst á Sandskeiði (13%) og síðan undir Hafnarfjalli (18%).

Tafla 4.2 Áætluð árdagsumferð (ÁDU), sumardagsumferð (SDU) og vetrardagsumferð (VDU) erlendra bílaleigubíla eftir stöðum 2019 ¹¹
hlutfall og samanburður við umferðartölur Vegagerðarinnar

	Vegagerðin öll umferð			Umferð útlendinga á bílaleigubíl			Hlutfall útlendinga á bílaleigubíl		
	ÁDU	SDU	VDU	ÁDU	SDU	VDU	ÁDU	SDU	VDU
Hafnarfjall	5105	7105	3212	867	1423	504	17%	20%	14%
Hrútafjörður	1780	2797	986	431	864	160	24%	31%	16%
Blönduhlíð	1641	2479	962	396	822	130	24%	33%	14%
Eyjafjörður	1888	2785	1200	477	994	160	25%	36%	13%
Ljósavatnsskarð	1713	2777	923	467	989	154	27%	36%	17%
Urriðavatn	823	1420	377	373	797	114	45%	56%	30%
Lómagnúpur	1227	1847	824	951	1526	602	77%	83%	73%
Pétursey	2341	3311	1710	1234	1903	838	53%	58%	49%
Þjórsárbrú	3304	4083	2566	1290	2034	873	39%	50%	34%
Sandskeið	12022	14828	9579	1303	1941	954	11%	13%	10%
Mosfellsheiði	1810	2725	1018	725	1163	451	40%	43%	44%
Hítará	1325	2012	829	724	1320	389	55%	66%	47%
Svínadalur	546	932	250	188	434	36	33%	47%	14%

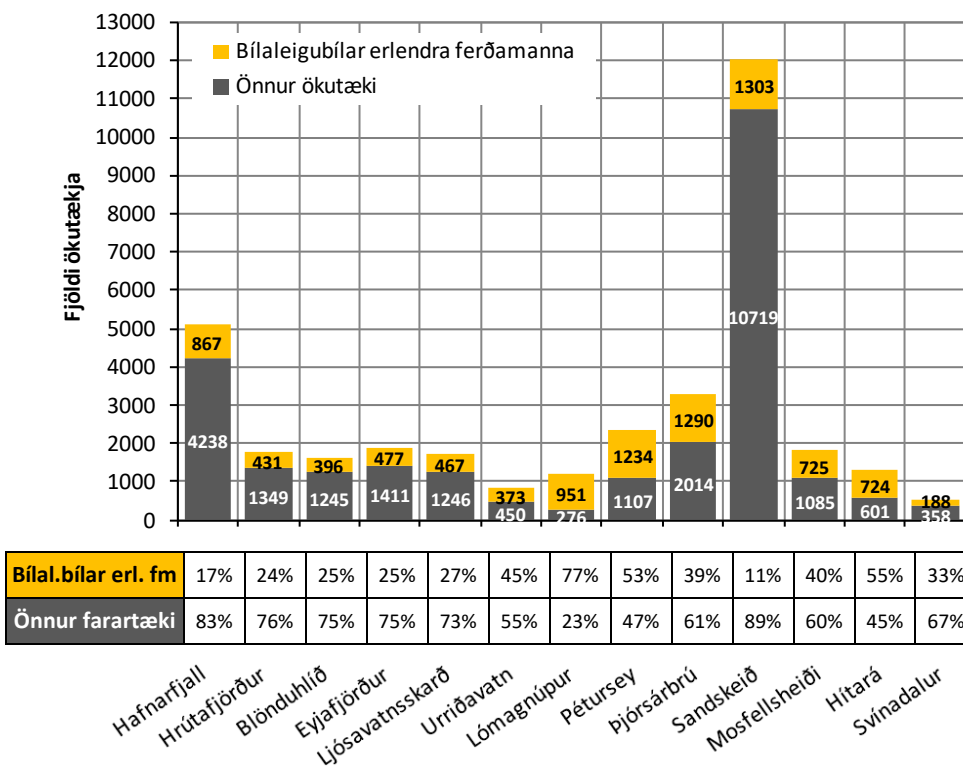
¹¹ Við skil á þessari greinargerð var ekki búið að yfirfara gögn úr teljara Vegagerðarinnar við Þjórsárbrú fyrir árið 2019. Tölur úr honum eru mikið lægri en árið 2018, sem þykir grunsamlegt. Sjá athugasemdir Friðleifs Inga Bjarnasonar á bls. 5 í viðauka 2. Þar með eru líkur á að hlutfall umferðar bílaleigubíla á vegum erlendra ferðamanna við Þjórsá árið 2019 sé of hátt metið. Því eru þær tölur sem þetta varða auðkenndar með bleikum lit í töflunni hér að ofan og birtar með fyrirvara.



Við Seljalandsfoss.

Á mynd 4.15 má sjá nánar áætlaða skiptingu árdagsumferðar eftir stöðunum þrettán árið 2019 á milli bílaleigubíla á vegum erlendra ferðamanna og annarrar umferðar.

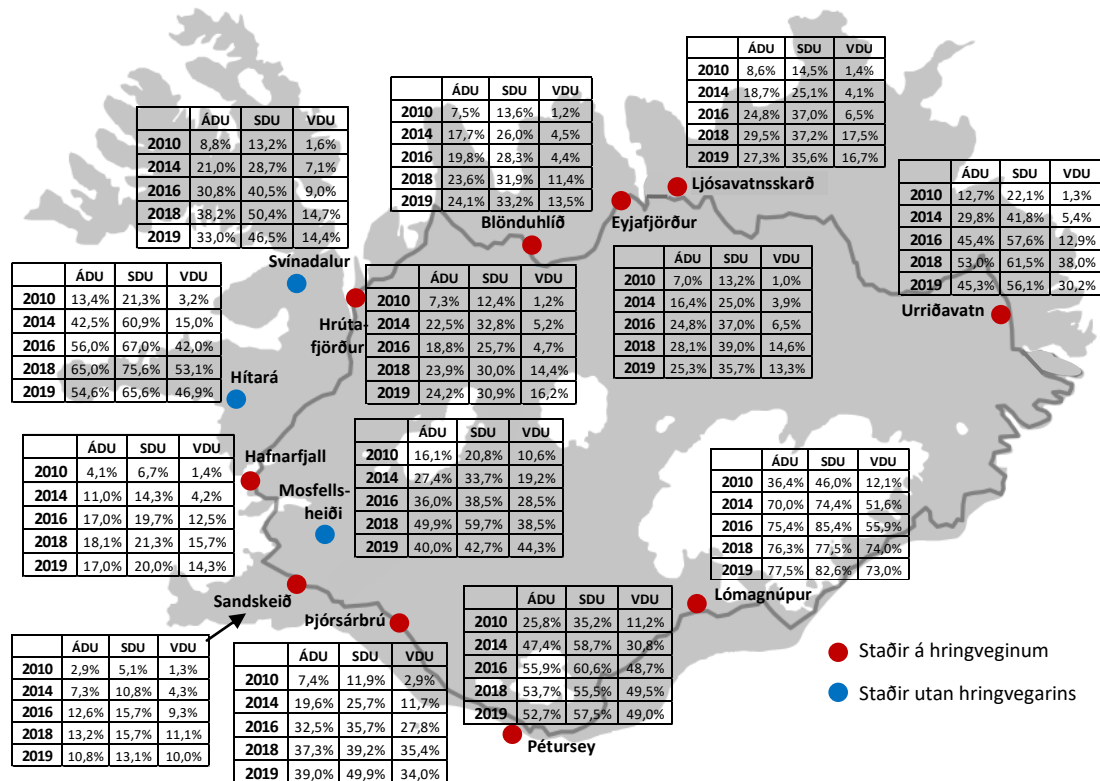
Mynd 4.15 Áætluð skipting árdagsumferðar (ÁDU) eftir mælistöðum árið 2019 á milli bílaleigubíla erlendra ferðamanna og annarrar umferðar ¹²



¹² Varðandi umferð um Mosfellsheiði er rétt að taka fram að þar er einnig mikil umferð með erlenda ferðamenn á ýmiss konar öðrum fararækjum en bílaleigubílum. Þannig er þeim ekið þar um á leiðinni til Þingvalla og um Gullna hrniginn á öllum stærðum af hópferðabílum, í skipulögðum jeppaferðum, leigubílum o.s.frv. Hlutfall ferðamanna af heildarumferð á þessum stað á Mosfellsheiði er því örugglega vel yfir 50%. Þá er mikil umferð Íslendinga um Mosfellsheiði, bæði ferðamanna á Þingvöllum eða í uppsveitir Árnassýslu, fjölda sumarhúsa eigenda og -leigjenda í uppsveitunum (mjög gott veður sumarið 2019). Auk þess fara íbúar í uppveitum Árnassýslu mikið um Þingvallaveg/ Mosfellsheiði til og frá höfuðborgarsvæðinu.

Á mynd 4.16 má sjá áætlað hlutfall bílaleigubíla á vegum erlendra ferðamanna af árdagsumferð, sumardagsumferð og vetrardagsumferð á stöðunum tíu við hringveginn og þremur stöðum utan hans árin 2010, 2014, 2016, 2018 og 2019.

Mynd 4.16 Áætlað hlutfall bílaleigubíla erlendra ferðamanna af árdagsumferð (ÁDU), sumardagsumferð (SDU) og vetrardagsumferð (VDU) eftir mælistöðum árin 2010, 2014, 2016, 2018 og 2019¹³



Mikil hlutfallsleg aukning 'erlendra' bílaleigubíla af árdagsumferð varð alls staðar við hringveginn frá 2010-2018 en síðan minnkun á meirihluta staðanna árið 2019.

Áætluð hlutfallsleg aukning árdagsumferðar bílaleigubíla á vegum erlendra ferðamanna á árabílinu 2010 til 2019 var samkvæmt þessu mest við Þjórsárbrú, eða 5,3 föld, en síðan 4,1 föld við Hafnarfjall, 3,7 föld við Urriðavatn og Sandskeið, 3,6 föld í Eyjafirði, 3,2 föld í Hrutafirði, Blönduhlíð og Ljósavatnsskarði, 2,1 föld við Lómagnúp og tvöföld við Pétursey. Vetrardagsumferð jókst síðan alls staðar hlutfallslega mun meira en sumardagsumferð, enda fjölgaði ferðamönnum utan sumars mun meira en sumargestum á þessu árabíli.

Mikil aukning á umferð erlendra ferðamanna á bílaleigubílum sem hlutfall af árdagsumferð varð einnig á stöðunum þremur utan hringvegarins frá 2010-2018 en síðan minnkun árið 2019. Áætluð hlutfallsleg umferð bílaleigubíla á vegum erlendra ferðamanna frá 2010 til 2019 er þannig áætluð 4,1 föld við Hítará, 3,7 föld á Svinadal í Dölum og 2,5 föld á Þingvallavegi/Mosfellsheiði.

¹³ **Varðandi áætlað hlutfall umferðar við Þjórsá 2019:** Sjá neðanmálgrein 10 og athugasemd á bls. 5 í viðauka 2.

5.0 Um hringveginn

Hvert er aðráttarafl íslenska hringvegarins fyrir erlenda ferðamenn? Frá árdögum íslenskrar ferðaþjónustu hafa margar ferðaskrifstofur, erlendar sem innlendar, lagt mikið upp úr því að bjóða upp á hringferð um Ísland og þar einkum lagt áhersluna á fjölbreytt landslag og sérstæðar náttúruperlur. Í *Dear Visitors* könnuninni 2019 voru eftirfarandi sérspurningar lagðar fyrir erlenda brottfararfarþega í flugstöð Leifs Eiríkssonar (byrjuðu í júní 2018):

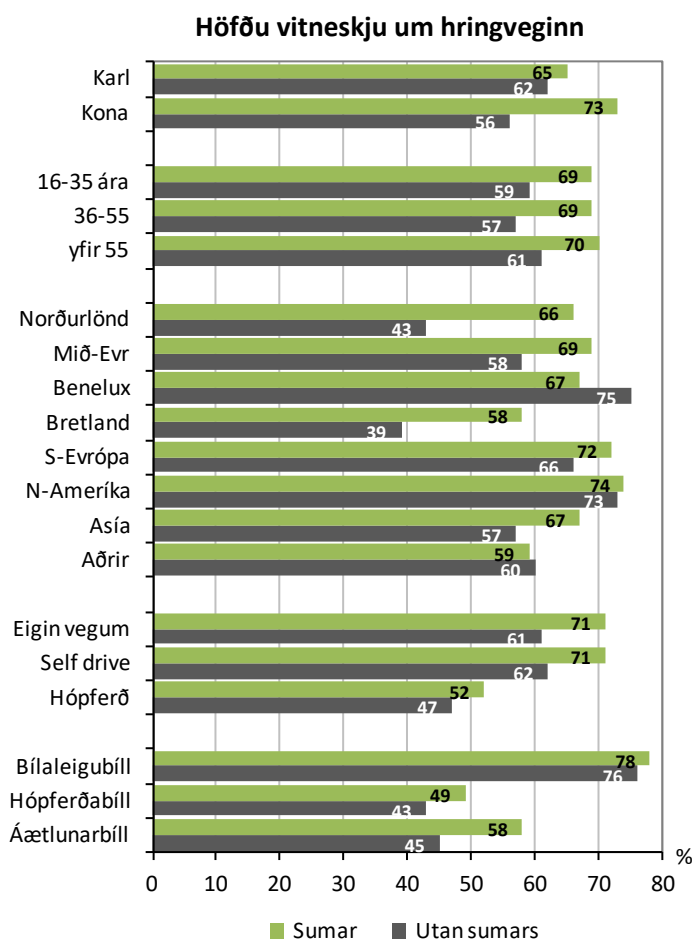
1. *Vissir þú af hringveginum áður en þú komst til Íslands?*
2. *Hafði vitneskjan um hringveginn áhrif á að þú ákvaðst að koma til Íslands?*
3. *Fórst þú allan hringveginn í ferðinni, mestan hluta hans, nokkurn hluta eða ekkert?*
4. *Ef þú fórst allan hringveginn, hvaða einkunn gefur þú honum á mælikvarðanum 1-10?*

Svörin eru hér greind í heild með áherslu á 2019 en einnig eftir kyni, aldurshópum, búsetu/ markaðssvæði, ferðamáta og farartæki (bílaleigubíll, hópferðabíll, áætlunarbíll). Þá verða ferðamenn á bílaleigubílum sérstaklega skoðaðir og m.a. greint hve stórt hlutfall þeirra fór hringinn eftir mánuðum ársins. Þá verða niðurstöður lauslega bornar saman við árið 2018.

5.1 Vitneskja um hringveginn

Um 69% svarenda sumarið 2019 og 59% utan sumars sögðust hafa haft vitneskju um hringveginn fyrir komuna til landsins. Mynd 5.1 sýnir niðurstöðurnar eftir nokkrum breytum.

Mynd 5.1



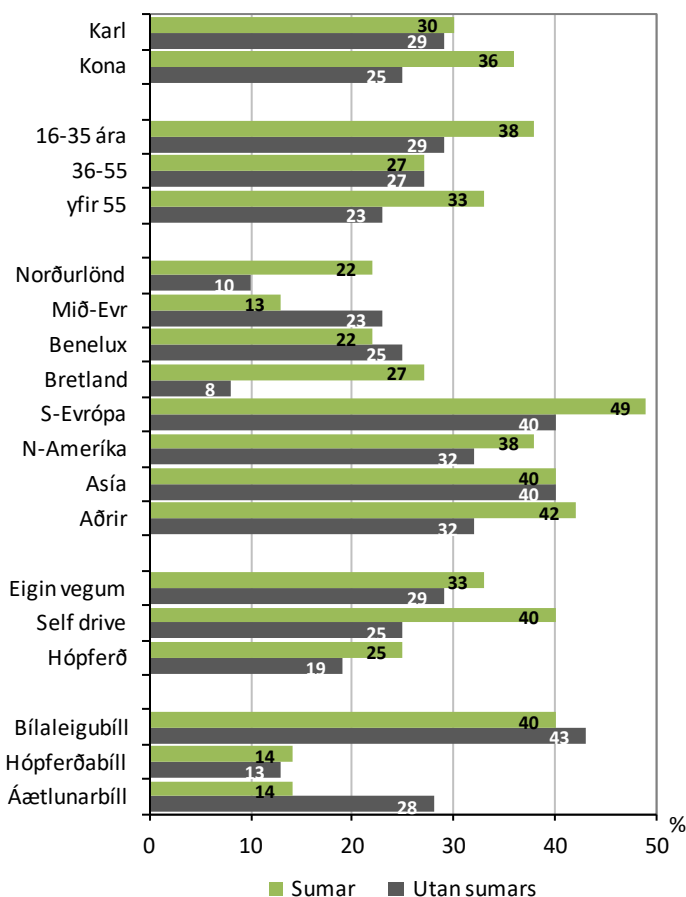
Til samanburðar sögðust 68% svarenda sumarið 2018 og 61% utan sumars (sept.-des.) hafa haft vitneskju um hringveginn fyrir komuna til landsins

Svo sem sjá má af þessu höfðu þeir sem leigðu sér bílaleigubíl 2019 mun frekar vitneskju um hringveginn (76-78%) en þeir sem nýttu sér hópferðabíl eða áætlunarbíl (43-58%). Af gestum frá einstökum markaðssvæðum höfðu ferðamenn frá Bretlandi síst vitnesku um hringveginn en síðan Norðurlandabúar utan sumars.

5.2 Áhrif hringvegarins á ákvörðun um Íslandsferð

Um 33% svarenda sumarið 2019 og 27% utan sumars töldu að hringvegurinn hefði haft áhrif á ákvörðun þeirra um að koma til Íslands. Mynd 5.2 sýnir niðurstöðurnar eftir nokkrum breytum.

Mynd 5.2 Hringvegurinn hafði áhrif á ákvörðun um Íslandsferð 2019



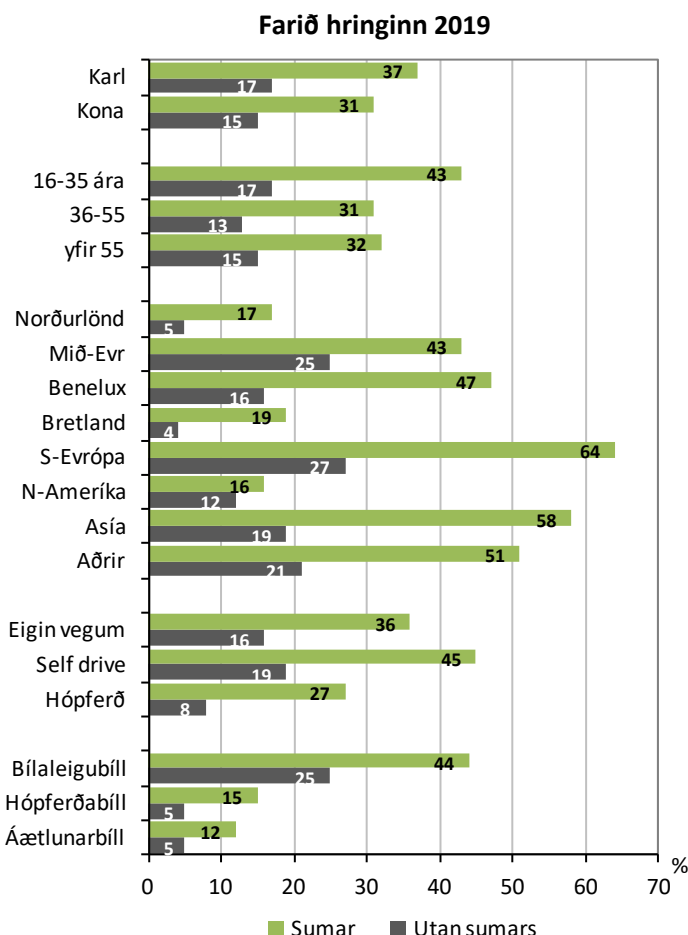
Til samanburðar sögðust 37% svarenda sumarið 2018 og 27% utan sumars (sept.-des.) að hringvegurinn hefði haft áhrif á ákvörðun þeirra um að koma til Íslands.

Svo sem sjá má hafði hringvegurinn mun meiri áhrif á ákvörðun um Íslandsferð meðal þeirra sem leigðu sér bílaleigubíl (40-43%) en hjá þeim sem nýttu sér hópferðabíl (13-14%) eða áætlunarbíl (14-28%). Af gestum frá einstökum markaðssvæðum hafði hringvegurinn mest áhrif á ákvörðun Íslandsheimsóknar meðal gesta frá Suður-Evrópu, Asíu og utan helstu markaðssvæða en mun minni meðal ferðamanna frá Norðurlöndunum, Mið-Evrópu og Bretlandi.

5.3 Farið hringinn

Um 36% ferðamanna sumarið 2019 og 16% utan sumars fóru allan hringinn.

Mynd 5.3

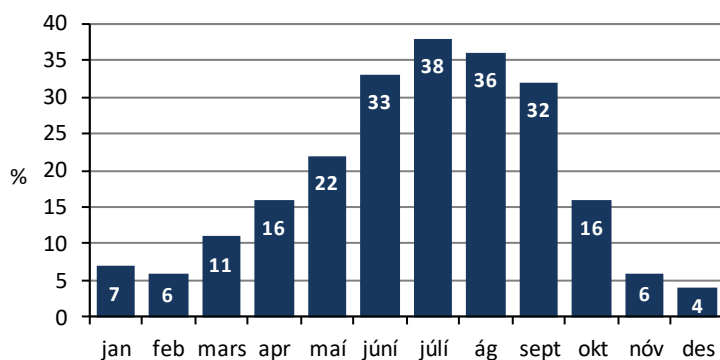


Til samanburðar fóru 32% ferðamanna sumarið 2018 hringinn og 16% ferðamanna utan sumars.

Árið 2019 fóru karlar hringinn heldur meira en konur og yngri fólk frekar en það eldra. Ferðamenn frá S-Evrópu fóru helst allan hringveginn en síst ferðamenn frá Bretlandi, Norðurlöndum og N-Ameríku. Ferðamenn á bílaleigubílum voru um fjórfalt líklegri til að fara hringinn en þeir sem nýttu hópfarðabíla og fimm sinnum líklegri en þeir sem notuðu áætlunarbíla.

Mynd 5.4 sýnir síðan áætlað hlutfall ferðamanna sem fóru hringinn eftir mánuðum 2019.

Mynd 5.4 Hlutfall ferðamanna sem fóru hringinn - eftir mánuðum 2019



Þannig er áætlað að 32-38% erlendra ferðamanna í mánuðunum júní til september 2019 hafi farið allan hringinn en einungis 6-8% ferðamanna í janúar, febrúar og desember.



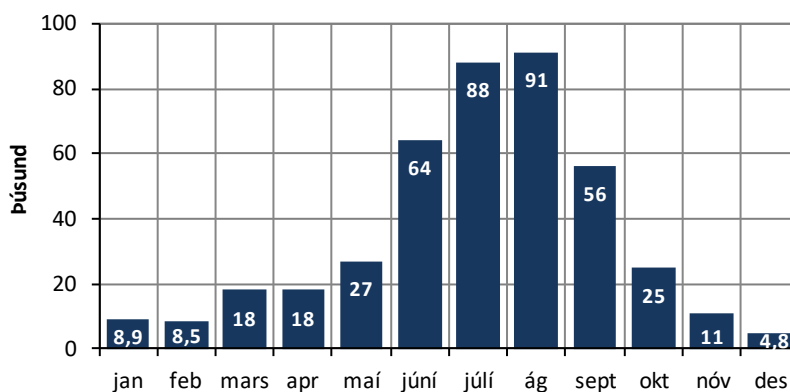
Á tjaldsvæðinu að Vík í Mýrdal.

Mynd 5.5 sýnir síðan áætlaðan fjölda ferðamanna sem fóru hringveginn eftir mánuðum 2019. Samkvæmt því fóru alls 420 þúsund ferðamenn allan hringinn árið 2019, um 22% af gestum til Íslands. Þar af fóru 243 þúsund þeirra hringinn yfir sumarmánuðina þrjá, eða 58% þeirra, en um 177 þúsund utan sumars, eða 42%.

Mynd 5.5

Áætlaður fjöldi erlendra ferðamanna sem fóru hringveginn eftir mánuðum 2019

hlutfall þeirra af gestum til Íslands og eftir mánuðum



Hlutfall gesta á Ísl.	7%	6%	11%	16%	22%	33%	38%	36%	32%	16%	6%	4%
Hlutfall mánaða	2,1%	2,0%	4,3%	4,3%	6,4%	15%	21%	22%	13%	6,0%	2,6%	1,1%

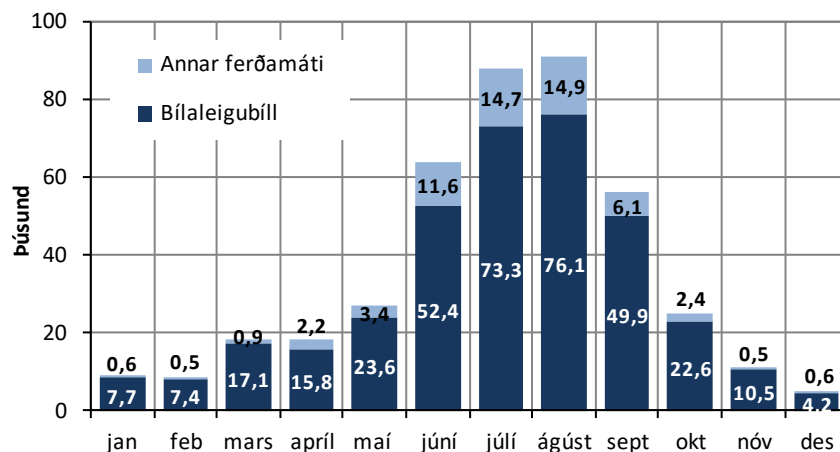
Til samanburðar er áætlað að 450 þúsund ferðamenn hafi farið allan hringinn árið 2018 eða um 21% af gestum til Íslands. Þar af fóru 252 þúsund þeirra hringinn yfir sumarmánuðina þrjá, eða 56% þeirra, en um 198 þúsund utan sumars, eða 44%. Þetta þýðir að erlendum ferðamönnum sem fóru hringinn fækkaði um 7% frá 2018 til 2019.



Við eitt eggjanna eftir listamanninn Sigurð Guðmunsson í Gleðivík á Djúpavogi.

Mynd 5.6 sýnir síðan áætlaðan fjölda ferðamanna sem fóru hringveginn eftir mánuðum 2019, skipt eftir því hvort þeir voru á bílaleigubílum eða nýttu sér annan ferðamáta. Niðurstaðan er sú að 86% 'hringfaranna' nýttu sér bílaleigubíl (362 þúsund) en um 14% annan ferðamáta (58 þúsund). 83% hringfaranna nýttu sér bílaleigubíl að sumarlagi en 91% utan sumars.

Mynd 5.6 Áætlaður fjöldi erlendra ferðamanna sem fóru hringveginn eftir mánuðum 2019 - á bílaleigubílum eða með öðrum ferðamáta

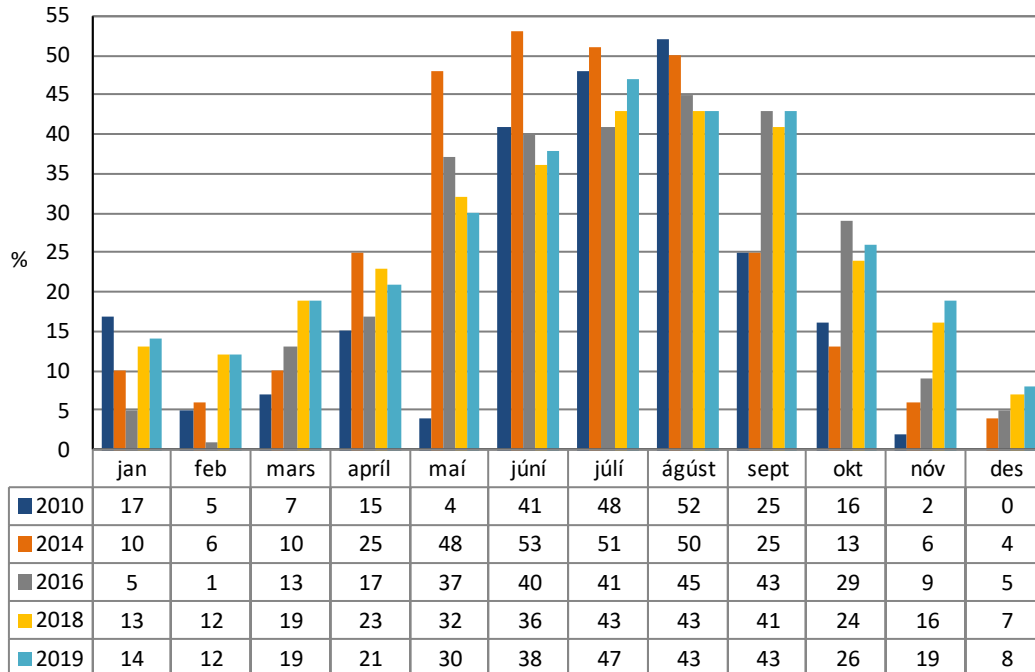


Annar ferðamáti	7%	6%	5%	12%	13%	18%	17%	16%	11%	10%	5%	12%
Bílaleigubíll	93%	94%	95%	88%	87%	82%	83%	84%	89%	90%	95%	88%

Mynd 5.7 sýnir síðan áætlað hlutfall erlendra ferðamanna á bílaleigubílum sem fóru allan hringveginn eftir mánuðum árána 2010, 2014, 2016, 2018 og 2019. Þar má sjá að hlutfall sumargesta sem fer hringinn hefur heldur lækkað á þessu átta ára tímabili en hins vegar hefur

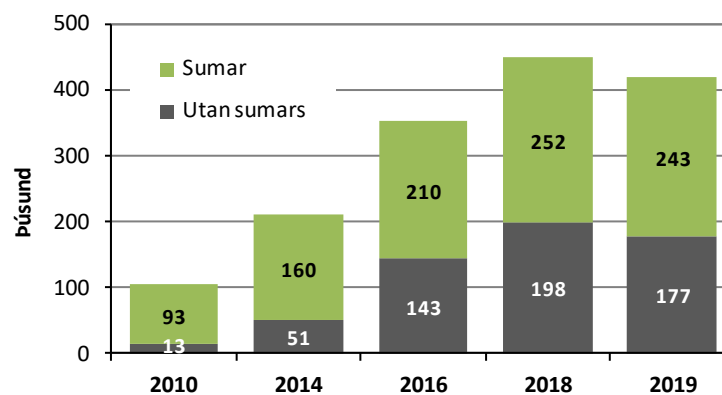
hlutfall þeirra sem fara hringveginn utan sumartíma almennt hækkað verulega og oft margfaldast.

Mynd 5.7 Hlutfall erlendra ferðamanna á bílaleigubílum sem fóru hringveginn eftir mánuðum 2010, 2014, 2016, 2018 og 2019



Þannig er áætlað að 37% sumarferðamanna 2010 (júní, júlí, ágúst) hafi farið hringinn en 36% sumargesta 2019. Hins vegar hafi aðeins um 5% erlendra ferðamanna utan sumars árið 2010 farið hringinn en 14% ferðamanna utan sumars árið 2019. Þrátt fyrir þessar sveiflur á milli árstíða og jafnari dreifingu erlendra ferðamanna sem fara allan hringveginn yfir árið þá er hefur hlutfall ferðamanna sem fer hringveginn nær ekkert breyst á þessum fimm viðmiðunarárum. Öll árin fóru 21-22% allra ferðamanna til landsins allan hringveginn.

Mynd 5.8 Áætlaður fjöldi og hlutfall erlendra ferðamanna sem fóru hringinn sumar og utan sumars 2010, 2014, 2016, 2018 og 2019



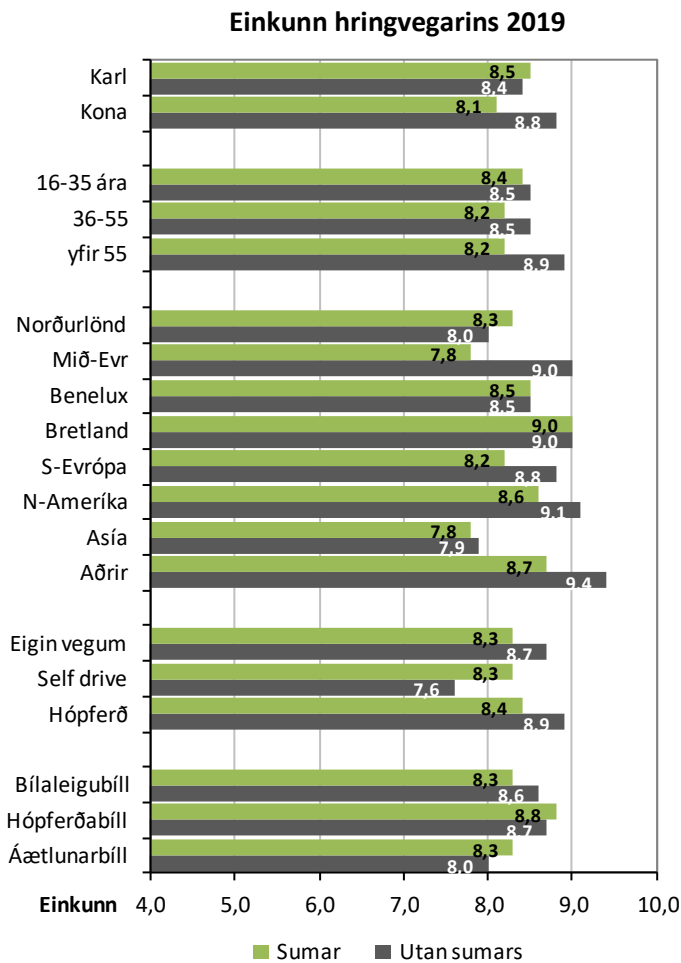
Sumar	88%	76%	59%	56%	58%
Utan sumars	12%	24%	41%	44%	42%

5.4 Einkunn hringvegarins

Þeir sem höfðu ekið allan hringveginn árið 2019 voru beðnir um álit á honum með því að gefa einkunn á bilinu 1 til 10 (10 er best). Niðurstaðan er sú að sumargestir gáfu hringveginum meðaleinkunnina 8,3 en ferðamenn utan sumars 8,6. Verður það að teljast góð einkunn og því líklegt að hringferðin hafi í flestum tilvikum staðið undir væntingum. Ferðamenn frá Asíu gefa hringveginum nokkru lægri einkunn en gestir frá öðrum markaðssvæðum (að jafnaði 7,8) en ferðamenn utan helstu markaðssvæða hins vegar þá hæstu (9,1 að jafnaði).

Afar áhugavert er að gera nánari rannsóknir á því hvað hefur helst áhrif á upplifun erlendra ferðamanna af hringferð um Ísland.

Mynd 5.9



Til samanburðar gáfu sumargestir árið 2018 hringveginum meðaleinkunnina 8,2 en ferðamenn utan sumars það ár einkunnina 8,75 (sept.-des.).

6.0 Öryggi á vegum

6.1 safetravel.is

Í Dear Visitors könnun RRF 2019-2020 (júní 2019 til janúar 2020) var spurt hvort fólk þekkti vefsíðuna *www.safetravel.is* og hvort það hefði notað hana. Um þetta var einnig spurt í tveimur könnunum RRF á tímabilinu 2017-2018 fyrir Vegagerðina og í *Dear Visitors* könnun RRF árið 2016.

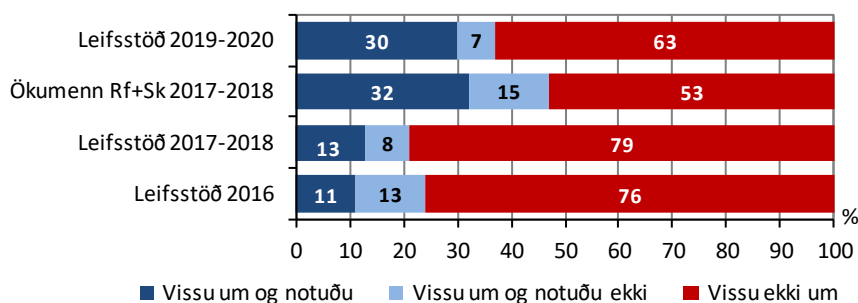


Hverarönd (Hverirnir) við Námaskarð í Mývatnssveit.

Þá þekktu nær helmingur svarenda meðal ökumanna í Reynisfjöru og Skaftafelli 2017-2018 *safetravel.is* og um þriðjungur þeirra notuðu hana. Verður það að teljast allgott. Til samanburðar þekktu en aðeins 21-24% ferðamanna í Leifsstöð 2017-2018 síðuna og 11-13% notuðu hana. Samkvæmt þessu er nú um tvöfalt algengara að almennir erlendir ferðamenn á Íslandi þekki *safetravel.is* en var fyrir 2-3 árum og tvöfalt til þrefalt líklegra að þeir nýti sér heimasíðuna. Er það veruleg breyting og ánægjuleg þróun, en betur má ef duga skal.

Mynd 6.1

Vitneskja um og notkun á *www.safetravel.is*

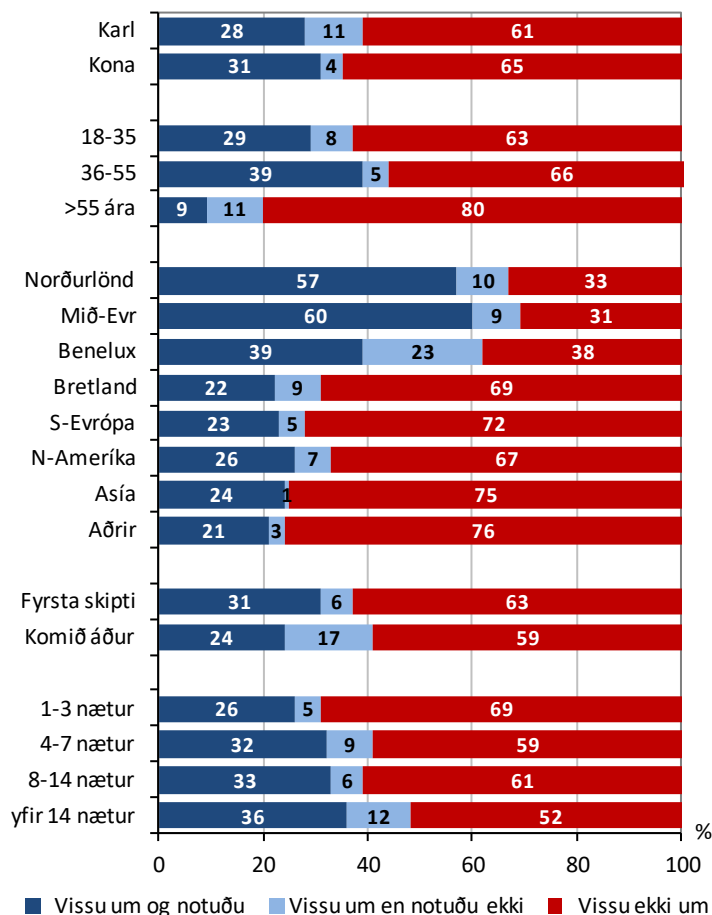


Samkvæmt mynd 6.2 var notkun fólks á *safetravel.is* mest meðal ferðamanna á aldrinum 36-55 ára (39%). Einnig jókst hún með aukinni dvalarlengd á Íslandi. Ferðamenn frá Norðurlöndunum

og Mið-Evrópu 2019-2020 nýttu sér vefsíðuna helst (57-60%) en síðan öikumenn frá Benelux löndunum (39%). Ferðamenn fá öðrum svæðum nýttu *safetravel.is* talsvert síður (21-26%).

Mynd 6.2 Vitneskja um og notkun á *www.safetravel.is* - eftir hópum

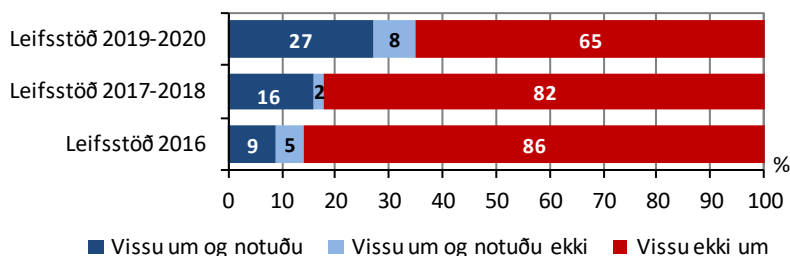
meðal brottfararfarþega í Leifsstöð 2019-2020



6.2 road.is

Um 35% erlendra brottfarargesta Leifsstöð 2019-2020 vissu af heimasíðu Vegagerðarinnar *www.road.is* og 27% höfðu notað hana.

Mynd 6.3 Vitneskja um og notkun á *www.road.is*



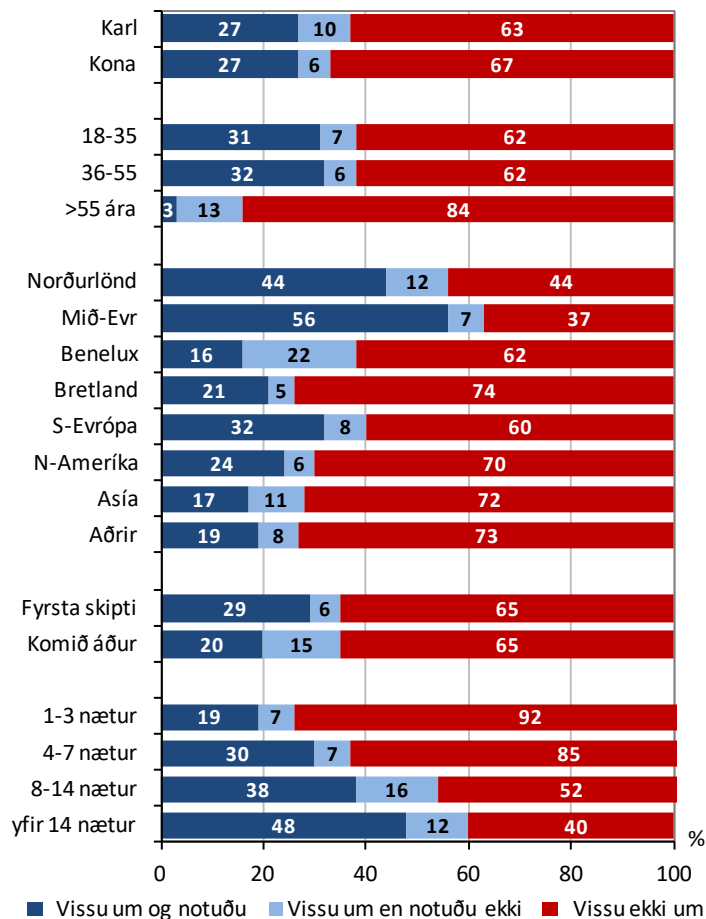
Í sömu spurningu fyrir Vegagerðina í Leifsstöð 2017-2018 vissu 18% af *www.road.is* og 16% höfðu nýtt hana. Árið þekktu 14% *www.road.is* og aðeins 9% höfðu nýtt síðuna. Motkun síðunnar fer samkvæmt þessu jafnt og þétt vaxandi.

Svarendur í Dear Visitors könnuninni 2019-2020 á aldrinum 18-55 ára nýttu *www.road.is* mikið frekar en þeir eldri og gestir frá Mið-Evrópu mest gesta frá einstökum markaðssvæðum, en síðan ferðamenn frá Norðurlöndunum og Suður-Evrópu. Þá jókst notkun á vefsíðunni jafnt og þétt með aukinni dvalarlengd á Íslandi.

Mynd 6.4

Vitneskja um og notkun á *www.road.is*

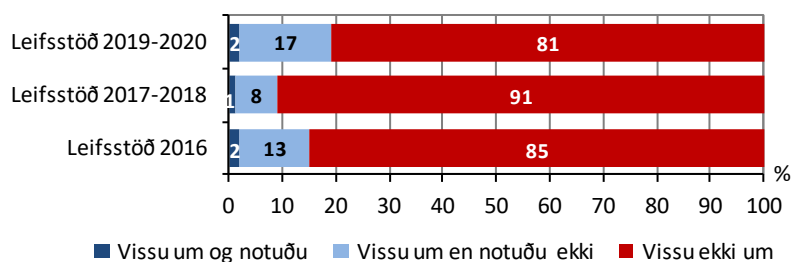
í Leifsstöð 2019-2020



Í könnuninni 2017-2018 var jafnframt spurt hvort þátttakendur hefðu nýtt sér upplýsingar undir hnappnum *Road conditions and weather* á síðunni *www.road.is*. Niðurstaðan er sú að það höfðu nær allir gert sem notuðu síðuna eitthvað, eða 16% aðspurðra.

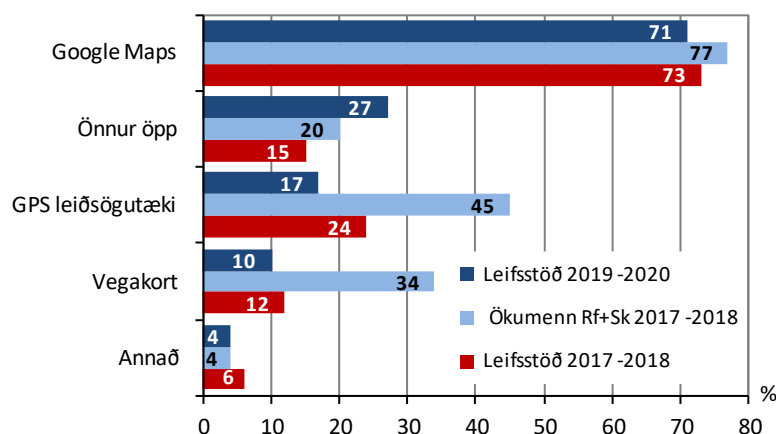
6.3 Upplýsingasíminn 1777

Í könnuninni í Leifsstöð 2019-2020 vissu 19% svarenda af upplýsingasíma Vegagerðarinnar um færð og veður, (+354) 1777, en aðeins 2% nýttu sér hann. Í könnuninni í Leifsstöð 2017-2018 vissu 9% um upplýsingasímann en aðeins 1% nýttu hann. Árið 2016 vissu 15% af þessu símanúmeri en einungis 2% höfði notað það. Þannig virðist sem notkun þess sé ekki að aukast hlutfallslega.

Mynd 6.5 Vitneskja um og notkun á upplýsingasímanum 1777

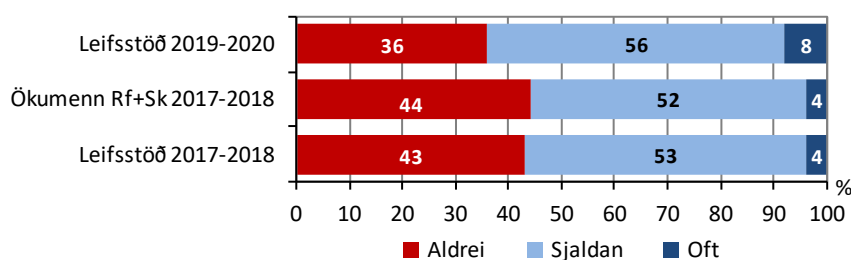
6.4 Hjálpartæki til að rata á Íslandi

Í þremur könnunum RRF hefur verið spurt um hvaða hjálpartæki ferðamenn noti til að rata á Íslandi. Svo sem gefur að skilja notuðu svarendur í könnun meðal ökumanna í Reynisfjöru og Skaftafelli GPS leiðsögukort og vegakort meira en hinn almenni ferðamaður. Google Maps var áberandi helst notað meðal gesta 2019-2020 (71%), en síðan önnur öpp (27%), þá GPS leiðsöguæki (17%) en síst vegakort (10%).

Mynd 6.6 Notað til að rata á Íslandi

6.5 Sýnleiki lögreglunnar

Í þremur könnunum RRF hefur einnig verið spurt hvort erlendra ferðamenn hafi séð lögregluna á vegunum. Í könnuninni 2019-2020 töldu 8% sig hafa séð lögregluna oft, 56% sjaldan en 36% aldrei. Niðurstaðan var sú árin 2017-2018 að einungis 4% höfðu séð lögregluna oft á vegunum, 52-53% sjaldan og 43-44% aldrei.

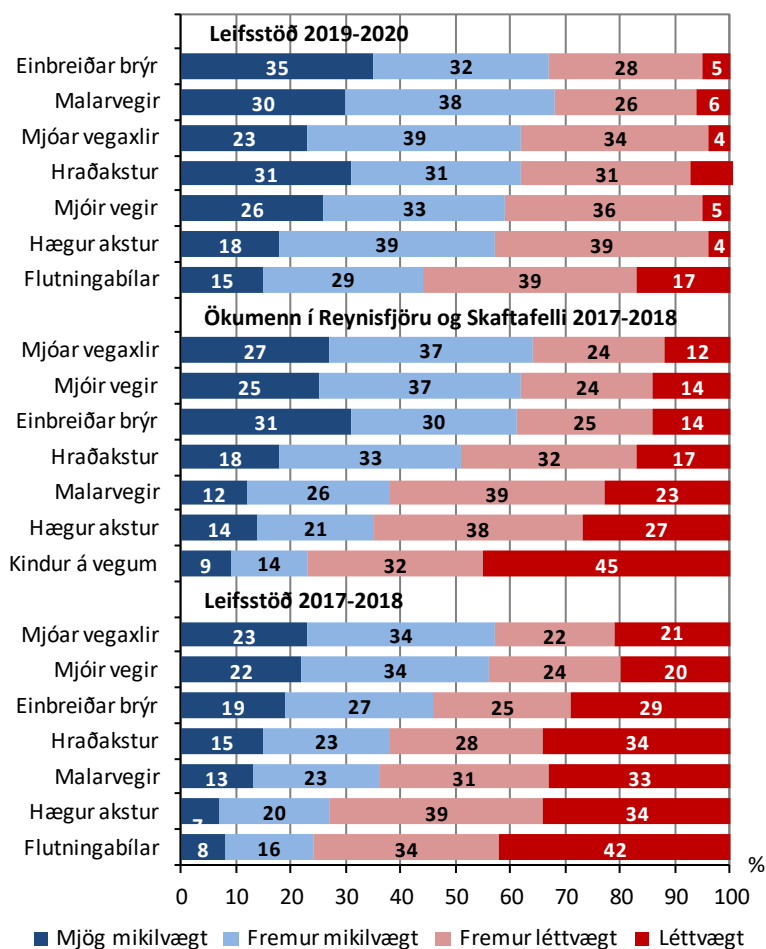
Mynd 6.7 Séð lögregluna á vegunum

6.6 Úrbótapörf í vegagerð/umferð á Íslandi

Í *Dear Visitors* 2019-2020 eins og árin 2017-2018 (könnun meðal ökumanna í Reynisfjöru og Skaftafelli og síðan í Leifsstöð), var fólk beðið um að taka afstöðu til sjö þátta er varða vegagerð og umferð á Íslandi.

Svarendum *Dear Visitors* 2019-2020 (júní-desember) fannst mikilvægast að útrýma/fækka einbreiðum brúm og malarvegum (67-68%, mjög eða fremur mikilvægt). Nokkru færri höfðu áhyggjur af mjóum vegöxlum (62%), hraðakstri (62%), mjóum vegum (59%) og hægum akstri (57%) en fæstir af flutningabílum á vegunum (44%).

Mynd 6.8 Mikilvægt að útrýma eða draga úr í vegagerð/umferð á Íslandi



Til samanburðar má nefna að svarendum 2017-2018 fannst mikilvægast að útrýma/fækka mjóum vegöxlum, mjóum vegum og einbreiðum brúm; ökumönnum við Reynisfjöru og í Skaftafelli nokkuð mikilvægara en ferðamönnum í Leifsstöð. Þá taldi um helmingur ökumanna mikilvægt að fækka malarvegum en um þriðjungur svarenda í Leifsstöð. Færri höfðu áhyggjur af hraðakstri eða hægum akstri (27-38%). Tæpur fjórðungur ökumanna töldu mjög eða fremur mikilvægt að fækka kindum við vegi og svipað hlutfall svarenda í Leifsstöð voru sama sinnis varðandi flutningabíla á vegum.

VIÐAUKAR

Viðauki 1

Könnun meðal erlendra ferðamanna um hringveginn og öryggismál á vegum landsins 2019-2020. Hluti af Dear Visitors könnun RRF.

Viðauki 2

Heildarumferð á tíu stöðum við hringveginn og þremur utan hans 2010, 2014, 2016, 2018 og 2019.

Gröf frá Vegagerðinni.

- 18 a. Were you aware of Iceland's Ring Road before your visit? Yes 1 No 2
- b. Did the Ring Road have an impact on your choice to visit Iceland? Yes 1 No 2
- c. Did you travel along Iceland's Ring Road in this trip? *Tick one.*
The full circle (1.330 km) 1 Most of it 2 Part of it 3 Not at all 4
- d. If you travelled the full circle. How do you rate it on a scale 1-10 (10 is best)? _____

- 19 a. Are you aware of the website www.safetravel.is? Yes 1 No 2
- b. If yes. Did you visit that website during this trip? Yes 1 No 2

20. Did you see the police on the roads in Iceland?
Never 1 Seldom 2 Often 3

21. What of the following do you think is important to get rid of / minimize on Icelandic roads. *Please mark all.*

	Very important	Rather important	Rather insignificant	Insignificant
Single lane bridges	<input type="checkbox"/> 1	<input type="checkbox"/> 2	<input type="checkbox"/> 3	<input type="checkbox"/> 4
Narrow roads	<input type="checkbox"/> 1	<input type="checkbox"/> 2	<input type="checkbox"/> 3	<input type="checkbox"/> 4
Narrow roadsides	<input type="checkbox"/> 1	<input type="checkbox"/> 2	<input type="checkbox"/> 3	<input type="checkbox"/> 4
Gravel roads	<input type="checkbox"/> 1	<input type="checkbox"/> 2	<input type="checkbox"/> 3	<input type="checkbox"/> 4
Fast driving	<input type="checkbox"/> 1	<input type="checkbox"/> 2	<input type="checkbox"/> 3	<input type="checkbox"/> 4
Slow driving	<input type="checkbox"/> 1	<input type="checkbox"/> 2	<input type="checkbox"/> 3	<input type="checkbox"/> 4
Big trucks	<input type="checkbox"/> 1	<input type="checkbox"/> 2	<input type="checkbox"/> 3	<input type="checkbox"/> 4
Other: _____				

- 22 a. Are you aware of the website www.road.is? Yes 1 No 2
- b. If yes. Did you visit that website during this trip? Yes 1 No 2
- c. If yes. Did you use the tab "Road conditions and Weather"? Yes 1 No 2

- 23 a. Are you aware of the road information tel. (+354) 1777? Yes 1 No 2
- b. If yes. Did you phone that number while in Iceland? Yes 1 No 2

24. What of the following did you use to find your way in Iceland?

- GPS satellite navigation (in the car) 1
- Google Maps for smart-devices 2
- Other apps for smart-devices 3
- Road maps 4
- Other 5 → *What?* _____
- Nothing 6

Thank you for the participation!

Dagur _____

Dear Visitors 2019-2020

This survey is a continuation of *Dear Visitors 2004 to 2018*. The goal of this survey is to gather more information about our visitors and then use this data to improve visitor service in Iceland.

- Sex: Male 1 Female 2 Other 3
- Age: _____ years
- Secondary education (after mandatory level):
< 4 years 1 4-8 2 > 8 years 3
- Country of residence: _____
- How many nights did you stay in Iceland? _____ nights
- Have you been to Iceland before? No 1 Yes 2
- What is the nature of your visit to Iceland? *Tick more than one if appropriate.*
Holiday 1 Business 4
Visiting friends/relatives 2 Incentive/event 5
Conference/meeting 3 Other (please specify) _____
- What are your travelling arrangements?
Private travel 1 Partly organized by others (self-drive) 2 Group tour
- Who are you travelling with? *Tick more than one answer if appropriate.*
Travelling alone 1 Other relatives 4
Spouse / partner 2 Friend(s) 5
Family with child(ren) 3 Work/club colleague(s) 6
Other: _____
- a. Did you obtain information about Iceland before you arrived? No 1 Yes
b. If yes. Where did you get that information? *Tick as many as apply.*
From family/friends The Icelandic Sagas
Google Newspaper/magazine articles
Trip Advisor TV/Radio programme
Wikipedia Icelandic films/documentaries
Travel guide books www.visiticeland.com
What travel books? _____ *Other:* _____
- What airline company did you use in this trip to Iceland?
Icelandair 1 Norwegian 2 Easy Jet 3 Other, specify: _____

12. Mode of transportation used in Iceland. *Check as many as apply.*

- Rental car → km in Iceland _____ km
- Own car → km in Iceland _____ km
- Tour bus Bus (scheduled) Friends car Other: _____

13 a. If you used a rental car in Iceland. How long was the rental period? ____ days

b. How many of you were in the car (driver included) ? ____ persons

14. Tick the "YES" box in those regions you visited and write the NUMBER OF NIGHTS in the box below.

Regions and their 'Yes' checkboxes:

- NORTH WEST FJORDS: Yes
- STRANDIR: Yes
- EYJA-FJÖRDUR: Yes
- PINGEYJAR-SÝSLUR: Yes
- SKAGA-FJÖRDUR: Yes
- MÚLA SÝSLUR: Yes
- SOUTH WEST FJORDS: Yes
- HUNA-VATNS-SÝSLUR: Yes
- DALIR DISTRICT: Yes
- SNÆFELLSNES PENINSULA: Yes
- NORTH HIGHLAND: Yes
- BORGAR-FJÖRDUR: Yes
- REYKJAVIK AREA: Yes
- REYKJANES PENINSULA: Yes
- ARNESSÝSLA: Yes
- RANGÁRVALLA-SÝSLA: Yes
- WEST SKAFTAFELLSSÝSLA: Yes
- EAST SKAFTAFELLSSÝSLA: Yes

15. What type of accommodations did you use on this trip in Iceland and in Reykjavik? Mark with the correct NUMBER OF NIGHTS, which apply.

	Iceland	Reykjavik		Iceland	Reykjavik
Tent on campsites	___	___	Summer house/cottage	___	___
Tent in wilderness	___	___	With family or friends	___	___
Hotel	___	___	Youth hostel	___	___
Guest house	___	___	Airbnb apartment	___	___
Farm holiday	___	___	Other apartment	___	___
Rented camper van	___	___	Other, what?	___	___

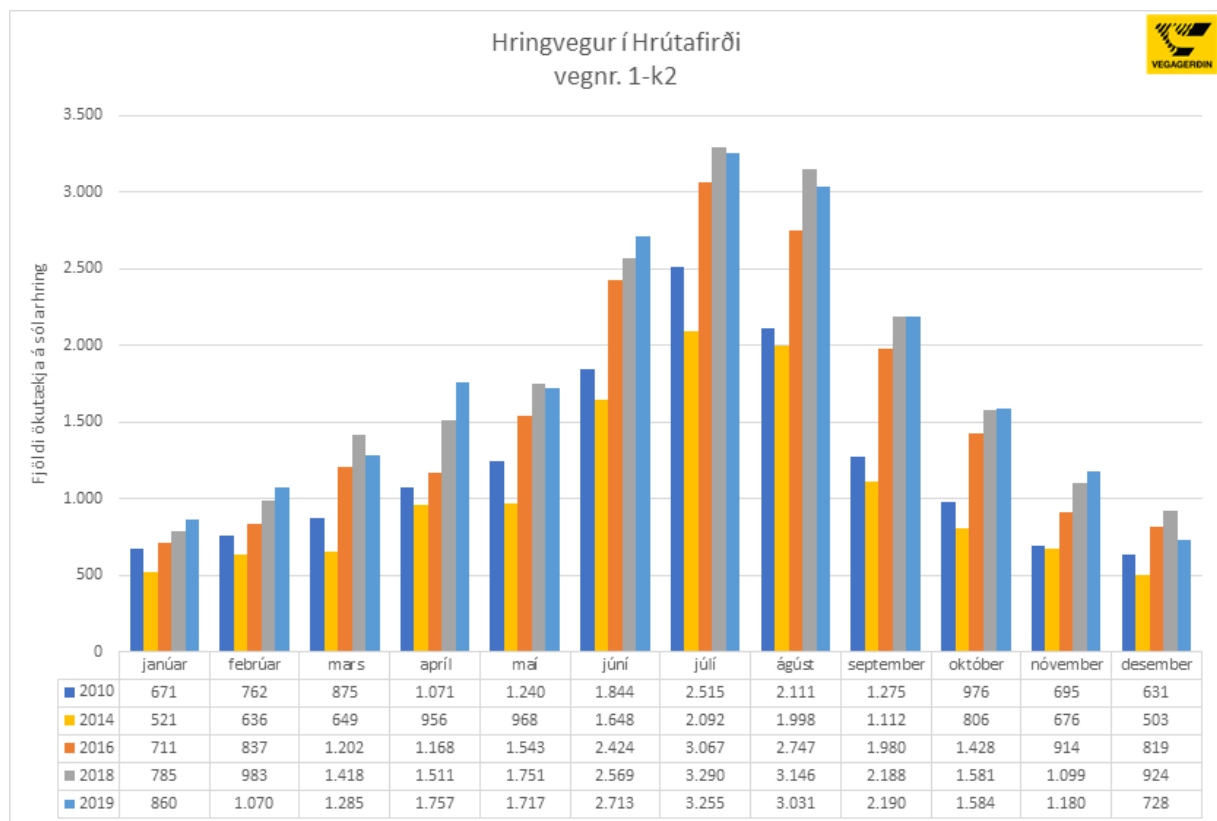
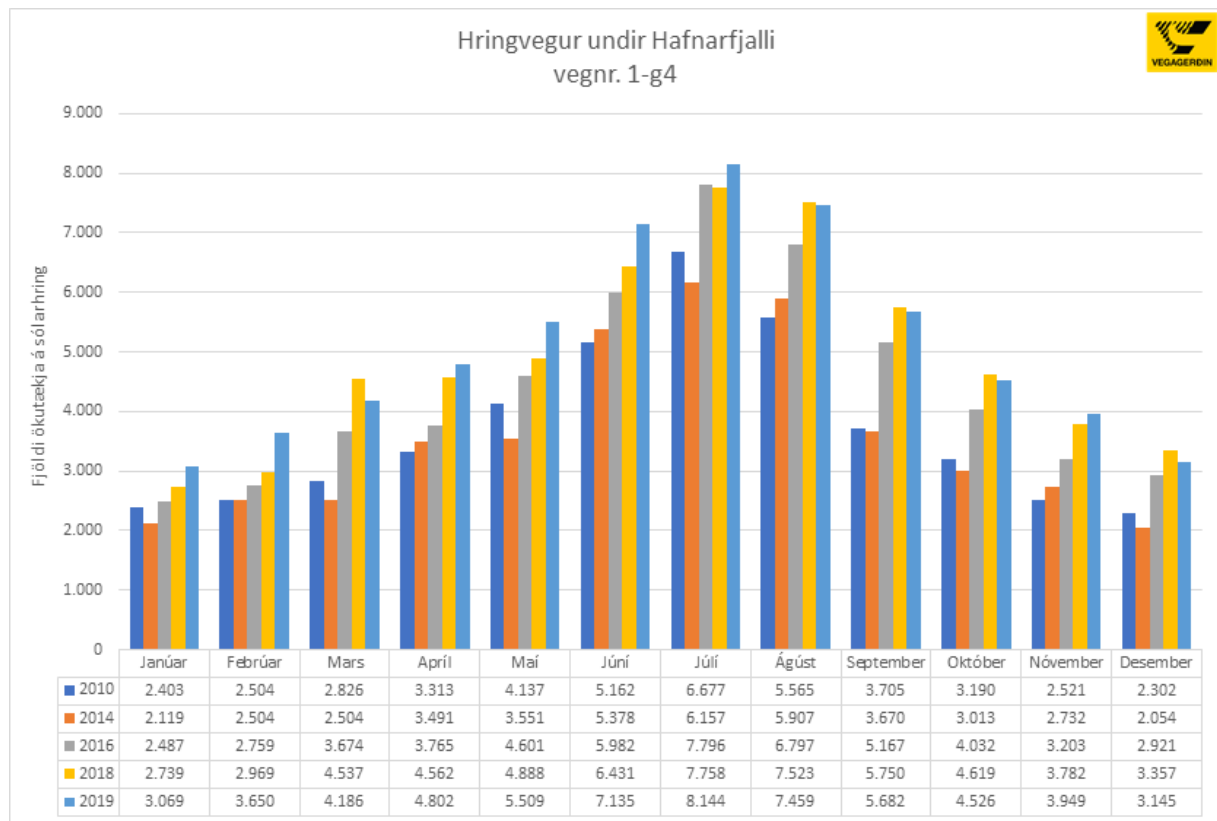
16. Mark all the aspects / recreation you experienced while staying in Iceland.

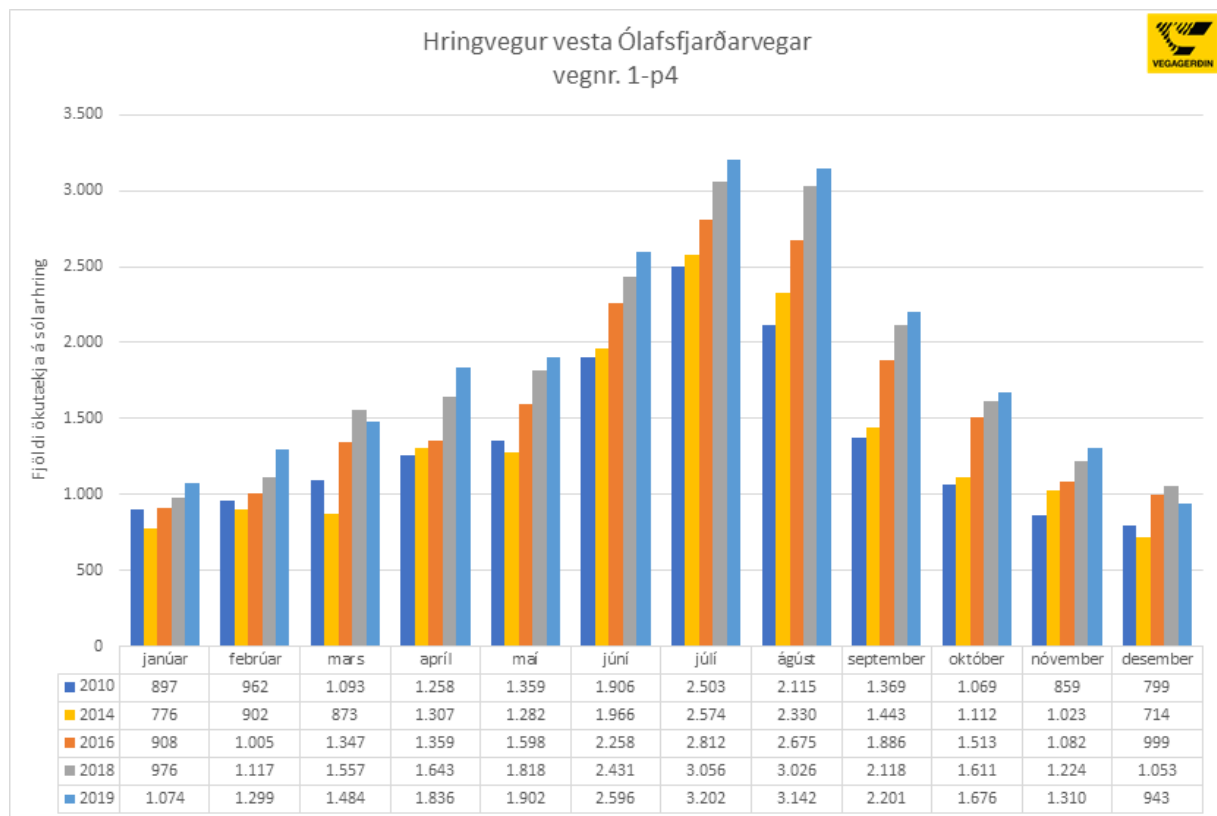
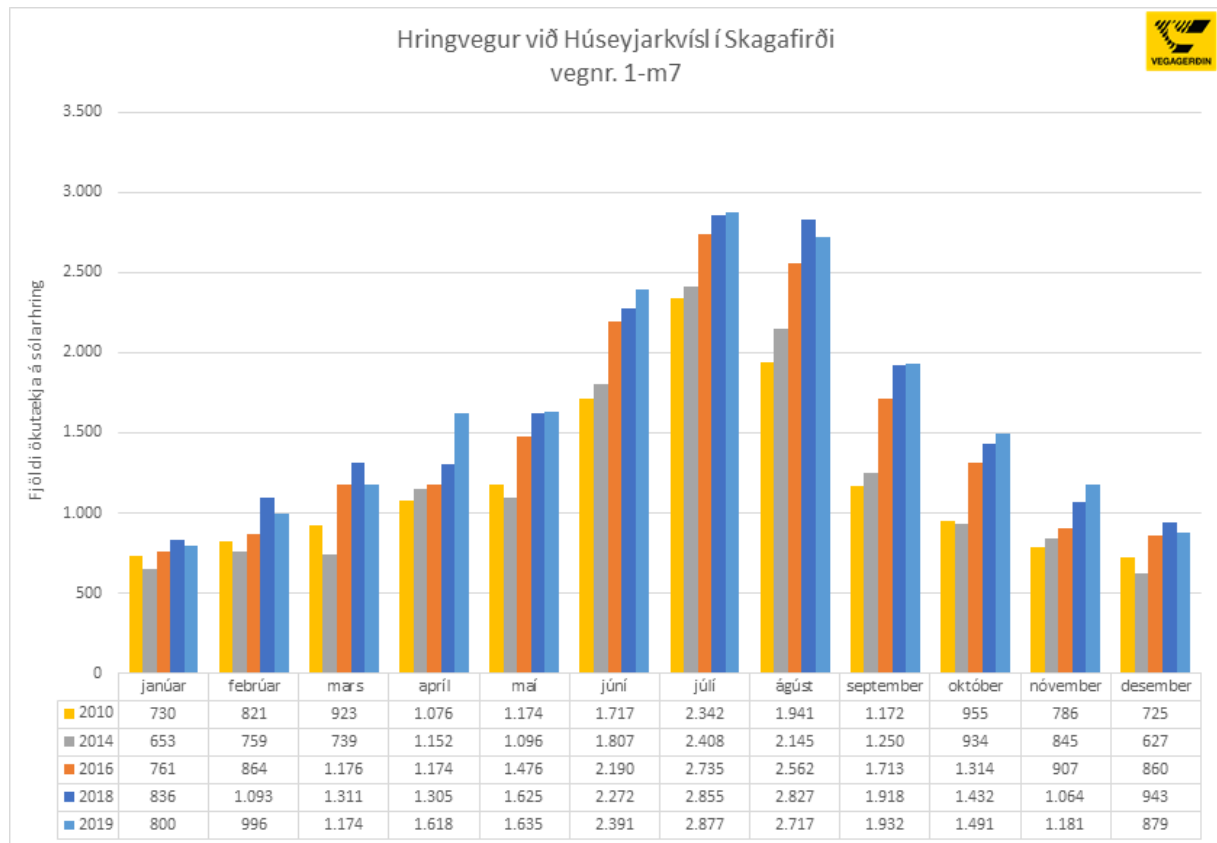
Swimming pools	<input type="checkbox"/>	Photographing	<input type="checkbox"/>
Long hikes (> 1 day)	<input type="checkbox"/>	Museum/exhibition	<input type="checkbox"/>
Horse riding	<input type="checkbox"/>	Churches	<input type="checkbox"/>
Jeep safari (organised)	<input type="checkbox"/>	Northern lights tour (org.)	<input type="checkbox"/>
Seal watching	<input type="checkbox"/>	Glacier trip/ snowmobile exp	<input type="checkbox"/>
Whale-watching (org.)	<input type="checkbox"/>	Glacier walk (organized)	<input type="checkbox"/>
Bird-watching	<input type="checkbox"/>	Visiting historical sites	<input type="checkbox"/>
Tourist information centre	<input type="checkbox"/>	Other: _____	

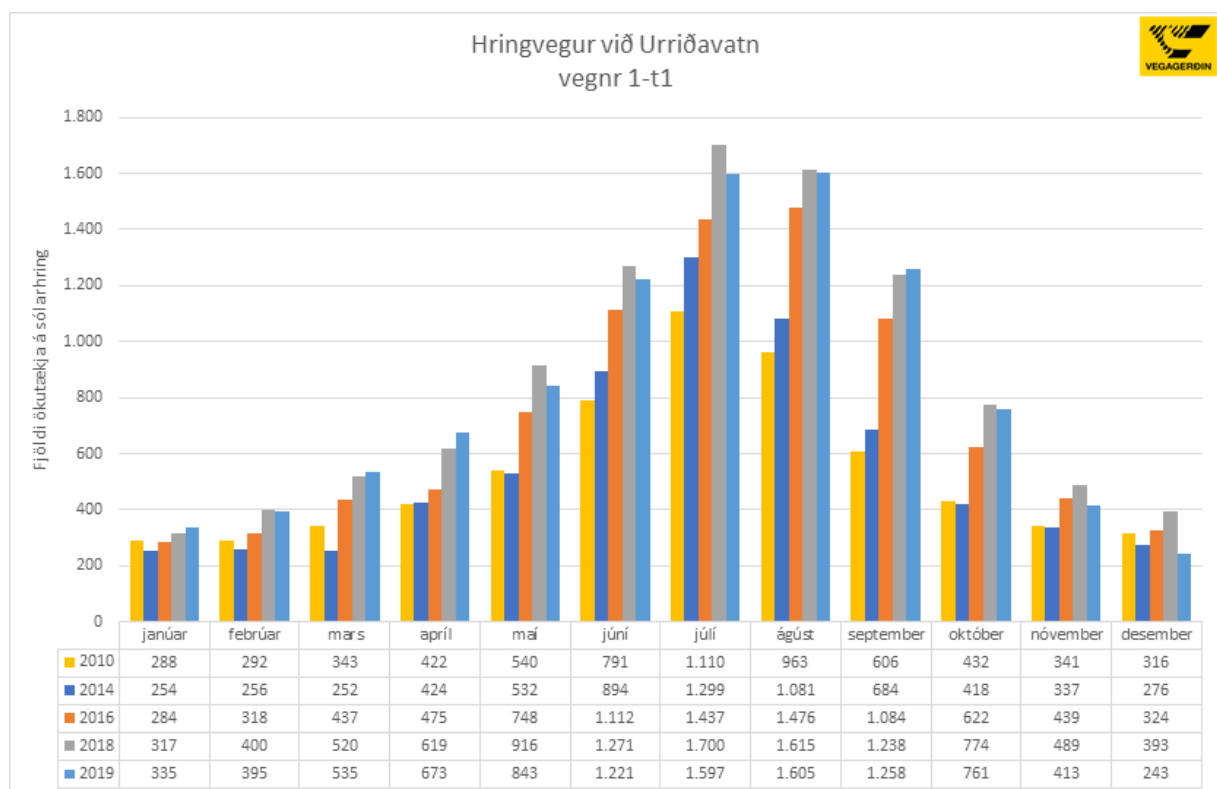
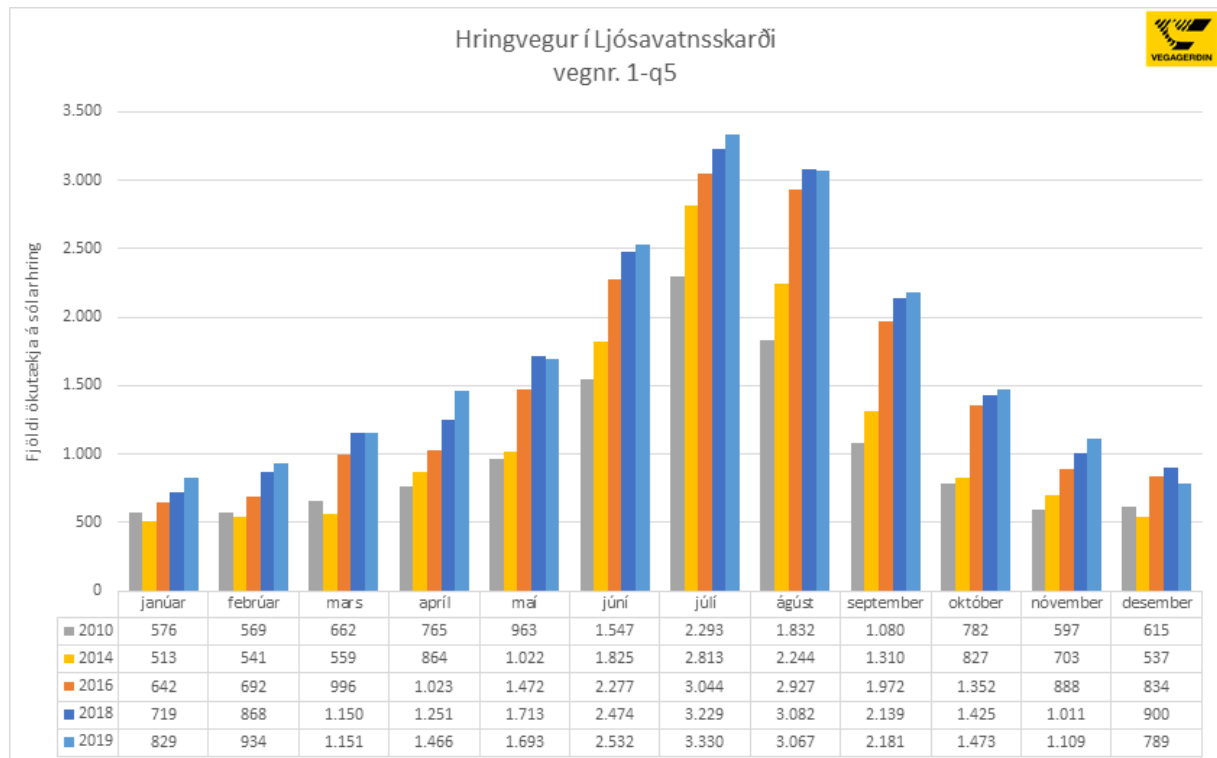
17. Tick the places / areas you visited on this trip to Iceland.

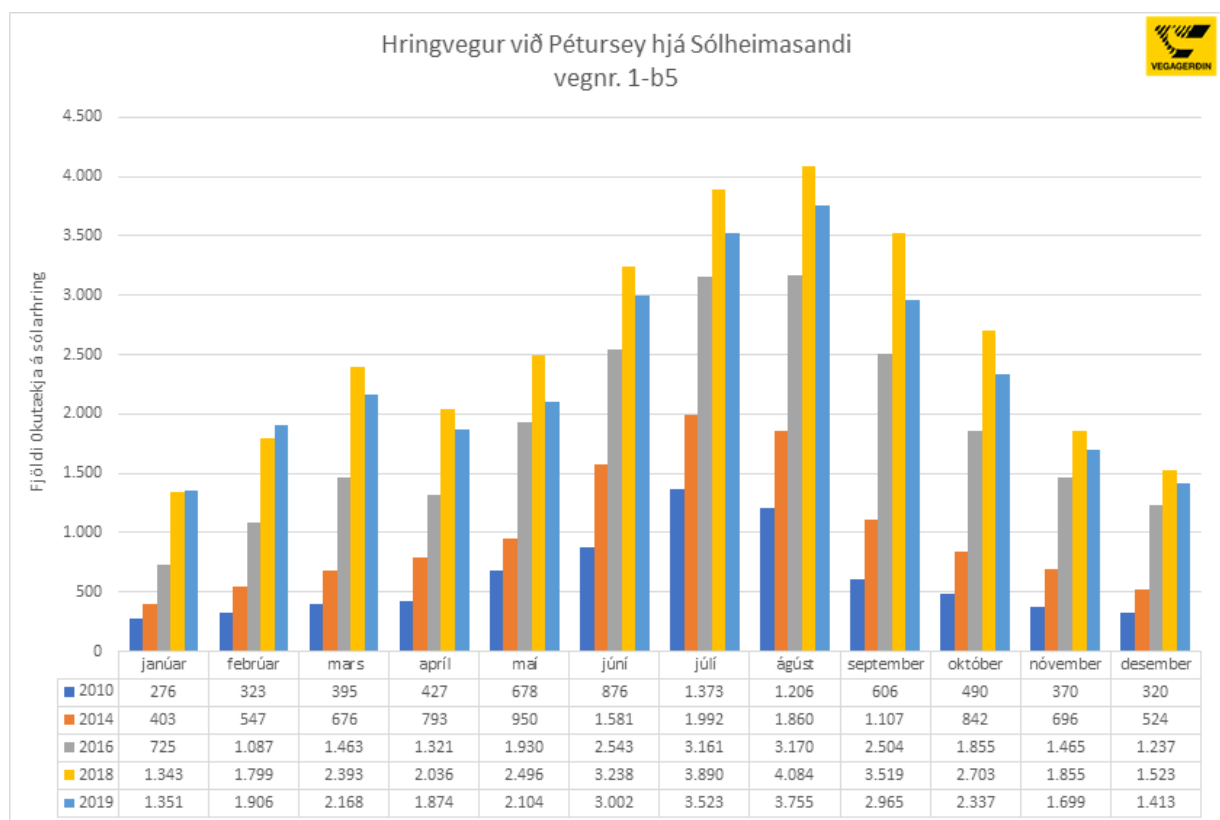
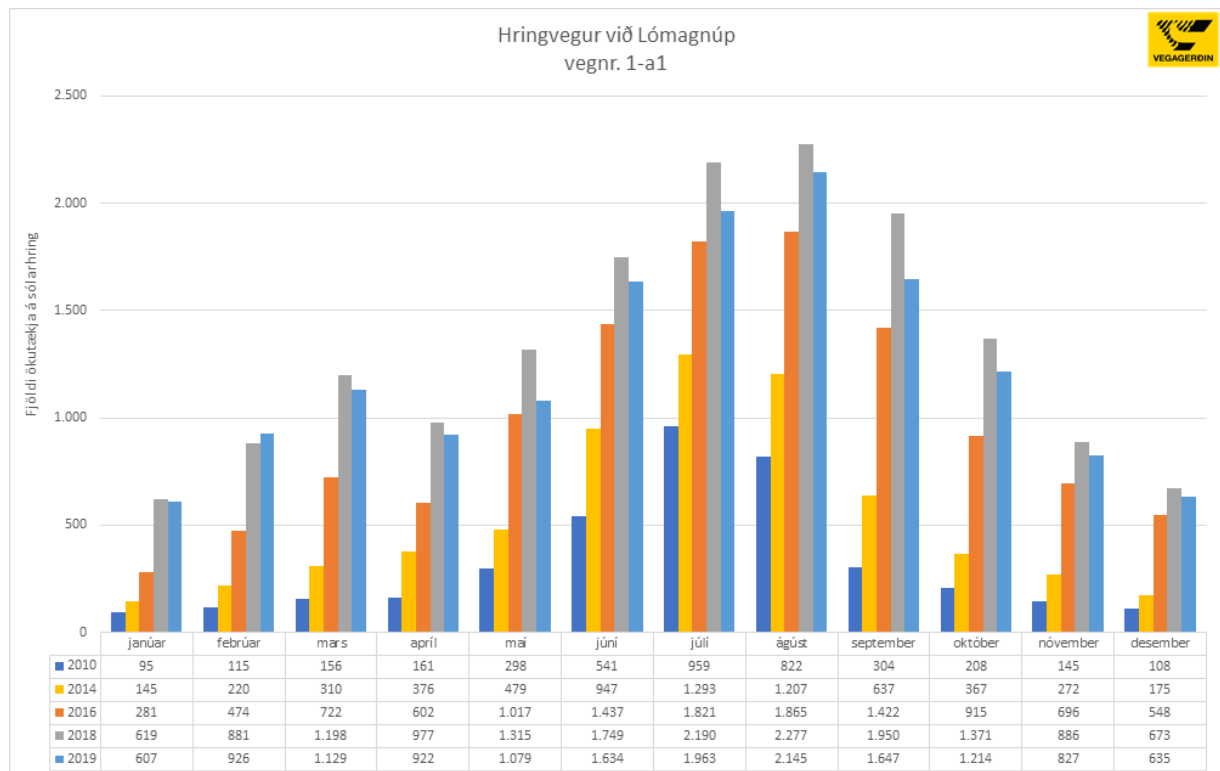
Locations marked with checkboxes:

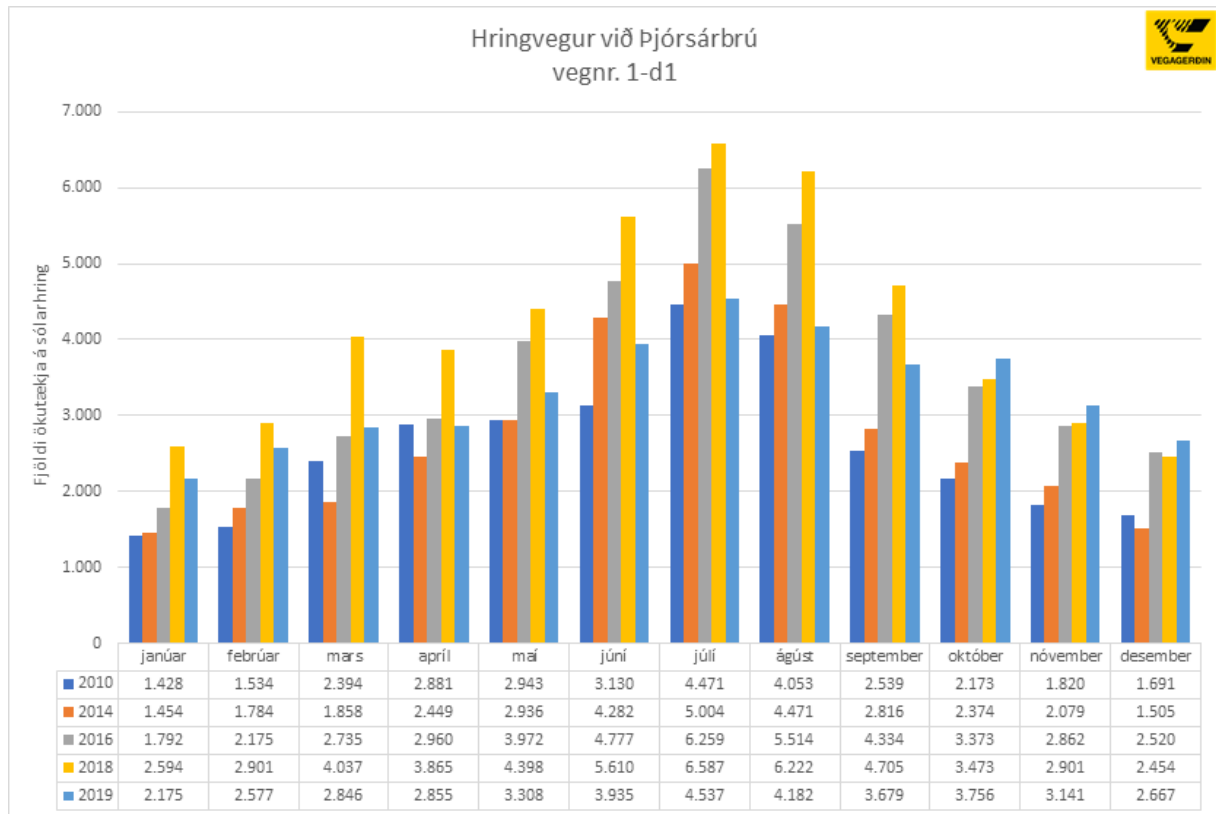
- Grimsey
- Raufarhöfn
- Borgarfjörður east (Bakkagerði)
- Seyðisfjörður
- Neskaupstaður
- Skjalfjörður
- Stöðvarfjörður
- Djúpvogur
- Bakkafjörður
- Þorshöfn
- Vopnafjörður
- Möðrudalur
- Egilsstaðir
- Hengifoss
- Reyðarfjörður
- Fáskrúðfjörður
- Breiðalæk
- Snæfell
- Höfn
- Jökulsárlón / glacier lagoon
- Fjalísárlón / glacier lagoon
- Skaltafell
- Kirkjubæjarklaustur
- Reynisfjara / Black beach
- Dyrhólaey
- DC plane wreck
- Kópasker
- Askja
- Vatnajökull
- Laugavegur
- Nýdalur
- Sprengisandur
- Skattafell
- Kirkjubæjarklaustur
- Reynisfjara / Black beach
- Dyrhólaey
- DC plane wreck
- Kópasker
- Ólafsfjörður
- Hrísey
- Laugavegur
- Nýdalur
- Sprengisandur
- Skattafell
- Kirkjubæjarklaustur
- Reynisfjara / Black beach
- Dyrhólaey
- DC plane wreck
- Götafoss
- Myvatn
- Detifoss
- Snæfell
- Höfn
- Jökulsárlón / glacier lagoon
- Fjalísárlón / glacier lagoon
- Skaltafell
- Kirkjubæjarklaustur
- Reynisfjara / Black beach
- Dyrhólaey
- DC plane wreck
- Ólafsfjörður
- Hrísey
- Laugavegur
- Nýdalur
- Sprengisandur
- Skattafell
- Kirkjubæjarklaustur
- Reynisfjara / Black beach
- Dyrhólaey
- DC plane wreck
- Götafoss
- Myvatn
- Detifoss
- Snæfell
- Höfn
- Jökulsárlón / glacier lagoon
- Fjalísárlón / glacier lagoon
- Skaltafell
- Kirkjubæjarklaustur
- Reynisfjara / Black beach
- Dyrhólaey
- DC plane wreck
- Ólafsfjörður
- Hrísey
- Laugavegur
- Nýdalur
- Sprengisandur
- Skattafell
- Kirkjubæjarklaustur
- Reynisfjara / Black beach
- Dyrhólaey
- DC plane wreck
- Götafoss
- Myvatn
- Detifoss
- Snæfell
- Höfn
- Jökulsárlón / glacier lagoon
- Fjalísárlón / glacier lagoon
- Skaltafell
- Kirkjubæjarklaustur
- Reynisfjara / Black beach
- Dyrhólaey
- DC plane wreck











Varðar umferðina við Þjórsárbrú 2019 - ATH!

„Ég er í vafa um að samþykkja þessa talningu en eins og er þá hef ég ekkert í höndunum um þetta sé rangt nema þessa gríðarlegu lækkun sem er ekki í samræmi við teljara í nágrenninu. Stundum klikka teljararnir kerfisbundið, þ.e.a.s. að ekki sést neitt að kúrfunum en það sést annaðhvort mikil aukning eða lækkun. Eins og er þá er þessi teljari í skoðun.“ *Töluvpóstur frá Friðleifi Inga, 16. febrúar 2020.*

