



Mynd tekin úr snjóblásara í Öxnadal 22. mars. Bílalest á leið niður af Öxnadalshéiði. Svona snjógöng hafa ekki sést lengi á þessum stað.

Frá Rannsóknasjóði Vegagerðarinnar

Hér á eftir er gerð örstutt grein fyrir efni fimm rannsóknarskýrsla. Finna má skýrslurnar í heild á www.vegagerdin.is undir „Upplýsingar og útgáfa / Rannsóknaskýrslur“.

Kaldblandað malbik með 100% endurunnu malbiki maí 2013

Megin tilgangur verkefnisins var að kanna möguleika til framleiðslu á kaldblönduðu malbiki með 100% endurunnu malbiki hér á landi. Prófaðar voru nokkrar tegundir af bikþeytu sem henta við kaldblöndun á endurunnu malbiki. Framleidd voru samtals rúmlega 1.800 tonn og þau lögð á Krýsuvíkurveg og göngustíga við Grindavík. Fram kemur að megin niðurstöður verkefnisins benda til að á þennan

hátt má gera gott slitlag, sem hentar á umferðarminni vegi, göngustíga og plön. Einnig er talið að efnið gæti hentað vel sem undirlagsmalbik. Verð á þessu malbiki er mun lægra en á heitblönduðu malbiki. Þá er sagt í skýrslunni að með því að hita efnið að einhverju leyti upp (volgt malbik) má hugsa sér að enn betra slitlag fáiast, sem jafnvel gæfi nýju heitblönduðu malbiki ekkert eftir í styrk og stöðugleika.

Fjaðurstuðull steinsteypu, áfangaskýrsla maí 2013

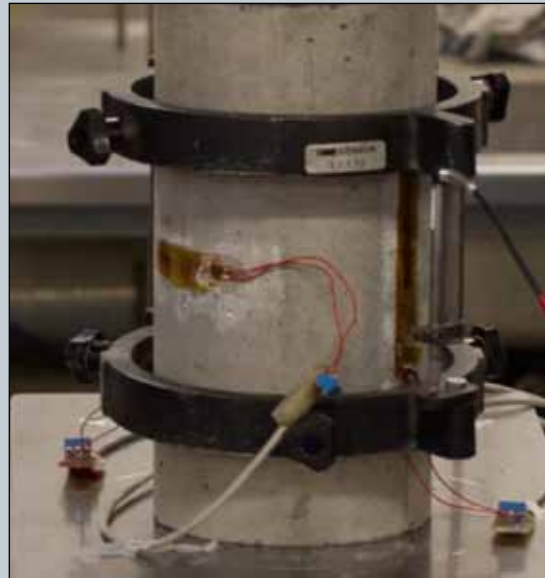
Í skýrslunni er gerð grein fyrir erlendum og innlendum rannsóknum á fjaðurstuðli steinsteypu og fjallað um prófunaraðferðir. Þá var fjaðurstuðull og Poissons-hutfall prófað á þrjátíu steypusýnum, flest frá íslenskum steypuframleiðendum, en tvö voru steypd á rannsóknastofu Mannvits. Niðurstöður ▶

Framkvæmdafréttir Vegagerðarinnar 6. tbl. 22. árg. nr. 624 31. mars 2014

Ritstjórn og umsjón útgáfu:
Viktor Arnar Ingólfsson
Ábyrgðarmaður:
Gunnar Gunnarsson
Prentun: Oddi

Ösk um áskrift sendist til:
Vegagerðin
Framkvæmdafréttir
Borgartúni 7
105 Reykjavík
eða með tölvupósti til:
va@vegagerdin.is

Vegagerðin gefur út Framkvæmdafréttir til að kynna útbóðs-framkvæmdir fyrir verktökum. Fyrirhuguð útbóð eru kynnt, útbóðsauglýsingar eru birtar og greint er frá niðurstöðum og samningum. Auk þess er í blaðinu annað það fréttæfni sem verður til hjá stofnuninni og talið er að eigi erindi til verktaka. Útgáfa er óregluleg og nokkrar vikur geta liðið milli tölublaða. Áskrifendur eru m.a. verktakar, verkfræðistofur, fjölmiðlar og áhugafólk. Áskrift er endurgjaldslaus.



Sívalningur með álímdum streitunum og áfestrigrind með færslunema.

Núllsýn bifhjólafólks maí 2013

Tilgangur ritsins er að kynna núllsýn (það að leitast við, með markvissum hætti að fækka slysum í umferðinni niður í núll), út frá sjónarhóli bifhjólafólks og með hvaða hætti sé raunhæfast að vinna að því markmiði að útrýma bifhjólasysum. Það eru bifhjólasmötök Sniglar sem standa að gerð ritsins. Í ritinu er farið yfir hvernig bifhjól rúmast innan núllsýnarinnar. Farið er yfir ábyrgð bifhjólafólks í umferðaröryggislegu tilliti og þjálfun bifhjólafólks. Þá er rætt um bifhjól í umferðinni, vegakerfið og öryggi hjóllanna sjálfra. Sérstakur kafli er um öryggisúttekt á Þingvallavegi, milli Biskupstungnabrautar og Vesturlandsvegur út frá sjónarhóli bifhjólafólks. Niðurstöðurnar eru teknar saman í töflur og sýndar ljósmyndir.



► benda til að holrýmishlutfall fylliefna hafi talsverð áhrif á fjadurstuðul steypunnar. Viðmiðunargildi fjadurstuðuls sem Eurocode 2 gefur fyrir basaltfylliefni eru mun hærri en niðurstöður mælinga í þessari rannsókn. Bent er á að Eurocode 2 gildin eru miðuð við þétt basalt og niðurstöður mælinga á sýnum með þéttu basalti í þessari rannsókn liggja nálægt viðmiðunarmörkunum. Niðurstöður mælinga á Poissonshlutfalli er nokkuð í samræmi við kröfur Eurocode 2. Gert er ráð fyrir að halda rannsóknum áfram, m.a. að bæta við sýnum úr hærri styrkleikaflokkum sem vantaði í þennan áfanga.

Vistferilgreining fyrir veg maí 2013

Tilgangur þessa verkefnis er að meta umhverfisáhrif yfir allan vistferil 1 km af dæmigerðum vegi á Íslandi og draga fram hvar í vistferli vegarins megi rekja helstu umhverfisáhrifin. Matið er framkvæmt með aðferðafræði ►



Vistferill vegar og kerfismörk vistferilsgreiningarinnar.

Vinnuhópur vegamálastjóra um aðgerðir við Siglufjarðarveg leggur til sjálfvirkna vöktunarbúnað í Almennungum

Áður birt á vegagerdin.is 26.03.2014

Vinnuhópur sem vegamálastjóri skipaði til að greina vandann í Almennungum á Siglufjarðarvegi vegna jarðskriðs og jarðhlaupa leggur til að settur verði upp sjálfvirkur vöktunarbúnaður. Hreinn Haraldsson vegmálastjóri segir ástandið hafa varað í áratugi en sífellt sé auknar kröfur um öryggi sem þarf að taka tillit til.

Þess vegna hafi vinnuhópurinn verið skipaður til að greina vandamál vegna þessa og koma með tillögur um hugsanlegar aðgerðir til að auka öryggi vegfarenda.

Hreinn segir að ekkert sérstakt bendi til þess að þarna verði hlaup á næstunni enda er þetta þekkt ástand og fylgst er með því, viðhald er þó mikið en hugsanlegt er að færa veginn á nokkrum köflum.

Auk vöktunarbúnaðarins leggur vinnuhópurinn til eftirlit og færslu vegarins á köflum.

Verkefni vinnuhópsins var að vinna að gagnasöfnun og samantekt jarðtæknilegra úttekta á Siglufjarðarvegi um Almennunga og gera tillögur um áframhaldandi athuganir og leggja mat á hvort og hvers konar viðbragðsáætlun þurfi að vera til, vegna öryggis vegfarenda. Einnig skyldi hugað að möguleikum á aðgerðum svo sem færslu vegar.

Allt frá því að Siglufjarðarvegur um Almennunga var byggður árið 1968 hefur orðið vart við jarðskrið við veginn á 6 km löngum kafla frá vegamótum við Skarðsveg að Almenningsnöf. Á svæðinu hafa verið kortlögð þrjú berghlaup; syðst er svo nefnt Hraunaberghlaup en norðan við það er Þúfnavallaberghlaup og nyrst er Tjarnardalaberghlaup. Vegagerðin hefur mælt sigið á vegsvæðinu í Almennungum frá árinu 1982 og hafa mestar hreyfingar mælst í Tjarnardalaberghlaupinu.

Engar tölulegar upplýsingar eru til um jarðskriðið fjær veginum ofar í berghlaupunum en út frá myndgreiningum og ummerkjum í landinu er þó vitað að berghlaupin eru öll á hreyfingu. Skriðið hefur valdið árlegum skemmdum á veginum á 9 svæðum en 6 af þessum svæðum eru í Tjarnardalaberghlaupinu, þar af tvö á Skógasvæðinu og fjögur milli Kóngsnefs og Almenningsnafar.

Vinnuhópurinn telur að hætta geti verið á mjög miklu

skriði eða jafnvel hruni vegstæðisins á fjórum svæðum milli Kóngsnefs og Almenningsnafar og einnig við Skarðsveg. Mikilvægt er að búnaður sé til staðar til að vara vegfarendur við slíkum atburði. Einnig er talið að vegfarendum geti stafað nokkur hætta af skemmdum á veginum þar sem skriðið er minna þar sem óvæntar ójöfnur á vegi geta ávallt verið varasamar. ■

Greinargerð vinnuhóps um jarðskrið og jarðhlaup við Almennunga



Skýrsla vinnuhópsins er að finna á vegagerdin.is undir „upplýsingar og útgáfa“.



Vaðlaheiðargöng, staða framkvæmda 24. mars 2014. Búið er að sprengja 2.013 m frá Eyjafirði sem er 28,1% af heildarlengd.

Heildarlengd ganga í bergi 7.170 m, vegskálar ekki meðtaldir. Sjá: www.vadlaheidi.is



Norðfjarðargöng, staða framkvæmda 24. mars 2014. Búið er að sprengja 1.017,3 m sem er 13,5% af heildarlengd.

Heildarlengd ganga í bergi 7.542 m, vegskálar ekki meðtaldir. Sjá: www.austurfrett.is

► vistferilsgreiningar í samræmi við alþjóðlegu staðlana ISO 14040 og 14044. Greindur er 1 km vegkafla með tveimur akbrautum og bundið slitlag (klæðingu). Hámarksferðarhraði er 90 km/klst. og ÁDU er 900 bílar. Kerfismörk greiningarinnar fela í sér byggingu, rekstur, viðhald og förgun vegarins og er líftíminn skilgreindur sem 50 ár. Niðurstöður vistferilsgreiningarinnar sýna að notkun jarðfnaeldsneytis og sprengiefna við byggingu vegar, vetrarþjónusta og endurnýjun klæðingar fyrir dæmigerðan veg í íslenska þjóðvegakerfinu valda stærstum hluta umhverfisáhrifa á líftíma vegarins. Kolefnisspor fyrir dæmigerðan 1 km vegkafla í íslenska þjóðvegakerfinu er 707 tonn CO² ígildi/km. Þar af er það bygging vegarins sem veldur 47% af heildarkolefnissporinu, rekstur og viðhald hans 55% en förgun -2%. Ljóst er að þessar niðurstöður ná aðeins til þessa ákveðna dæmis og erfitt er að meta heildaráhrif vegna þess hve bygging og viðhald mismunandi vega er ólíkt, eftir hlutverki þeirra og umferðarþunga.

Öryggi farþega í hópferðabílum júní 2013

Í verkefninu var öryggi standandi farþega í hópþjónustu kannað og samanburður gerður á öryggi þeirra og annarra farþega í hópþjónustu og fólksþjónustu. Kveikjan að þessu var umræða um öryggi farþega, einkum standandi, í hópþjónustu sem aka á strætóleiðum. Kannaðar voru

innlendar og erlendar heimildir um málið. Niðurstaða skýrsluhöfundar er að ekki sé ástæða til að banna standandi farþega í hópþjónustu, m.a. af því að erlendar rannsóknir sýna að standandi farþegar í hópþjónustu eru öruggari en sitjandi í fólksbíl. ■



Innanborðs í landsbyggðarvagni (mynd Ágúst Haraldsson).

Vetrarþjónusta 2014-2019,

Rangárvallasýsla - Flói 14-022

Vegagerðin óskar eftir tilboðum í vetrarþjónustu árin 2014 – 2019 á eftirtöldum meginleiðum:

- Hringvegur (1),
 - Porvaldseyri undir Eyjafjöllum – Þórsmerkurvegur, 20 km
 - Þórsmerkurvegur – Selfoss (hringtorg við Gaulverjabæjarveg), 68 km
 - Pykkvabæjarvegur (25),
 - Hringvegur – Þykkvibær, Háfsvegur, 16 km
 - Landvegur (26),
 - Hringvegur – Galtalækur, 35 km
 - Gaulverjabæjarvegur (33),
 - Hringvegur – Stokkseyri, Baldurshagi, 23 km
 - Bakkavegur (253),
 - Hringvegur – Bakkaflogvöllur, 18 km
 - Bakkafjöruvegur,
 - Bakkavegur – Landeyjarhafnarvegur, 3 km
 - Landeyjarhafnarvegur (254),
 - Hringvegur – Landeyjahöfn, 12 km
 - Akureyjarvegur (255),
 - Hringvegur – Njálshöfn, 11 km
 - Fljótshlíðarvegur (261),
 - Hringvegur – Múlakot, 18 km
 - Rangárvallasýsla (264),
 - Gunnarsholt – Hringvegur, 9 km
 - Villingaholtsvegur (305),
 - Hringvegur – Hamarsvegur, 10 km

Heildarvegalengd er 243 km.
Helstu magntölur á ári eru:
Viðmiðunarakstur vörubíla sl. 5 ár er áætlaður 44.500 km
Biðtími vélamanns, meðaltal sl. 5 ár er 30 klst.

Verkinu skal að fullu lokið 30. apríl 2019.
Útboðsgögn verða seld hjá Vegagerðinni Breiðumýri 2 á Selfossi og Borgartúni 7 í Reykjavík (móttaka) frá og með mánudeginum 31. mars 2014. Verð útboðsgagna er 2.000 kr.

Skila skal tilboðum á sömu stöðum fyrir kl. 14:00 þriðjudaginn 15. apríl 2014 og verða þau opnuð þar kl. 14:15 þann dag.

Sjá yfirlitsmynd á bls. 8

Auglýsingar útboða

Vetrarþjónusta 2014-2019,

Vestur - Skaftafellssýsla,

austurhluti 14-021

Vegagerðin óskar eftir tilboðum í vetrarþjónustu árin 2014 – 2019 á eftirtöldum meginleiðum:

- Hringvegur (1) og Klausturvegur (205),
- Freysnes – Klausturvegur, 71 km
- Hringvegur – Kirkjubæjarklaustur (Skaftárvellir), 0,2 km
- Hringvegur (1),
- Klausturvegur – Álftaver, 38 km
- Skaftafellsvegur (998),
- Hringvegur – Þjónustumiðstöð, 2 km
- Meðallandsvegur (204),
- Hringvegur – Fossar, 13 km
- Skaftártunguvegur (208)
- Hringvegur – Hrífunesvegur, 5 km
- Hrífunesvegur (209),
- Hrífunes – Skaftártunguvegur, 3 km

Heildarvegalengd er 132 km
Helstu magntölur á ári eru:
Viðmiðunarakstur vörubíla sl. 5 ár er áætlaður 11.100 km
Biðtími vélamanns, meðaltal sl. 5 ár er 30 klst.

Verkinu skal að fullu lokið 30. apríl 2019.
Útboðsgögn verða seld hjá Vegagerðinni Breiðumýri 2 á Selfossi og Borgartúni 7 í Reykjavík (móttaka) frá og með mánudeginum 31. mars 2014. Verð útboðsgagna er 2.000 kr.

Skila skal tilboðum á sömu stöðum fyrir kl. 14:00 þriðjudaginn 15. apríl 2014 og verða þau opnuð þar kl. 14:15 þann dag.

Sjá yfirlitsmynd á bls. 10

Gras- og kantsláttur á Suðursvæði 2014-2015 14-030

Vegagerðin óskar eftir tilboðum í gras- og kantslátt á Suðursvæði 2014 – 2015.

Helstu magntölur á ári eru:

- Grassláttur 1.475.828 m²
 - Kantsláttur 580 km
- Verki skal að fullu lokið 30. september 2015.

Útboðsgögn verða seld hjá Vegagerðinni Breiðumýri 2 á Selfossi og Borgartúni 7 í Reykjavík (móttaka) frá og með mánudeginum 31. mars 2014. Verð útboðsgagna er 4.000 kr.

Skila skal tilboðum á sömu stöðum fyrir kl. 14:00 þriðjudaginn 15. apríl 2014 og verða þau opnuð þar kl. 14:15 þann dag.

Vetrarþjónusta 2014-2019, vegir á

svæði Selfoss - Reykjavík 14-024

Vegagerðin óskar eftir tilboðum í vetrarþjónustu árin 2014 – 2019 á eftirtöldum meginleiðum:

- Hringvegur (1),
- Hringtorg við Gaulverjabæjarveg – hringtorg við Norðlingaholt, 48 km
- Skíðaskálavegur,
- Hringvegur – Skíðaskáliinn Hveradölum, 2 km
- Breiðamörk,
- Hringvegur – Sunnumörk, 0,13 km
- Eyrbakkavegur (34),
- Hringvegur Selfossi – Þorlákshafnarvegur, 24 km
- Gaulverjabæjarvegur (33),
- Eyrbakkavegur – Stokkseyri, 4 km
- Þorlákshafnarvegur (38),
- Hringvegur við Hveragerði – Þorlákshöfn, 19 km
- Hafnarvegur,
- Þorlákshafnarvegur – ferjuhöfn, 1 km
- Þrengslavegur (39),
- Hringvegur – Þorlákshafnarvegur, 16 km
- Suðurstrandarvegur (427),
- Þorlákshöfn – Krýsuvíkurvegur, 33 km
- Nesjavallarvegur,
- Hringvegur hjá Geithálsi – Krókatjörn, 5 km
- Bláfjallavegur (417),
- Hringvegur – Bláfjallaleið, 8 km
- Hvammsvegur (374),
- Hringvegur – afleggjari að Sogni, 2 km
- Álfstétt (343),
- Eyrbakkavegur – Túngata að austan, 0,3 km

Heildarvegalengd er 163 km
Helstu magntölur á ári eru:

Viðmiðunarakstur vörubíla sl. 5 ár er áætlaður 139.200 km
Biðtími vélamanns, meðaltal sl. 5 ár er 50 klst.

Verkinu skal að fullu lokið 15. maí 2019.
Útboðsgögn verða seld hjá Vegagerðinni Breiðumýri 2 á Selfossi og Borgartúni 7 í Reykjavík (móttaka) frá og með mánudeginum 31. mars 2014. Verð útboðsgagna er 2.000 kr.

Skila skal tilboðum á sömu stöðum fyrir kl. 14:00 þriðjudaginn 15. apríl 2014 og verða þau opnuð þar kl. 14:15 þann dag.

Sjá yfirlitsmynd á bls. 6

Vetrarþjónusta 2014-2019,

uppsveitir Árnassýslu 14-023

Vegagerðin óskar eftir tilboðum í vetrarþjónustu árin 2014 – 2019 á eftirtöldum meginleiðum:

- Biskupstungnabraut (35),
- Hringvegur – Gullfoss, Sigríðarstofa, 71 km
- Þingvallavegur (36),
- Biskupstungnabraut – Lyngdalsheiðarvegur, 22 km
- Laugarvatnsvegur (37),
- Biskupstungnabraut við Svínavatn – Biskupstungnabraut við Múla, 36 km
- Skálholtsvegur (31),
- Skeiðavegur – Biskupstungnabraut, 15 km
- Skeiða- og Hrunamannavegur (30),
- Hringvegur – Biskupstungnabraut við Kjóstaði, 60 km

Þjórsárdalsvegur (32),
- Skeiðavegur – Búrfell, 32 km

- Lyngdalsheiðarvegur (365),
- Þingvallavegur – Laugarvatnsvegur, 14 km
- Bræðratunguvegur (359),
- Hrunamannavegur – Biskupstungnabraut, 8 km
- Sólheimavegur (354),
- Biskupstungnabraut – Biskupstungnabraut, 15 km

Heildarvegalengd er 273 km
Helstu magntölur á ári eru:
Viðmiðunarakstur vörubíla sl. 5 ár er áætlaður 40.100 km
Biðtími vélamanns, meðaltal sl. 5 ár er 50 klst.

Verkinu skal að fullu lokið 30. apríl 2019.
Útboðsgögn verða seld hjá Vegagerðinni Breiðumýri 2 á Selfossi og Borgartúni 7 í Reykjavík (móttaka) frá og með mánudeginum 31. mars 2014. Verð útboðsgagna er 2.000 kr.

Skila skal tilboðum á sömu stöðum fyrir kl. 14:00 þriðjudaginn 15. apríl 2014 og verða þau opnuð þar kl. 14:15 þann dag.

Sjá yfirlitsmynd á bls. 7

Vetrarþjónusta 2014-2019,

Vestur - Skaftafellssýsla,

vesturhluti 14-020

Vegagerðin óskar eftir tilboðum í vetrarþjónustu árin 2014 – 2019 á eftirtöldum meginleiðum:

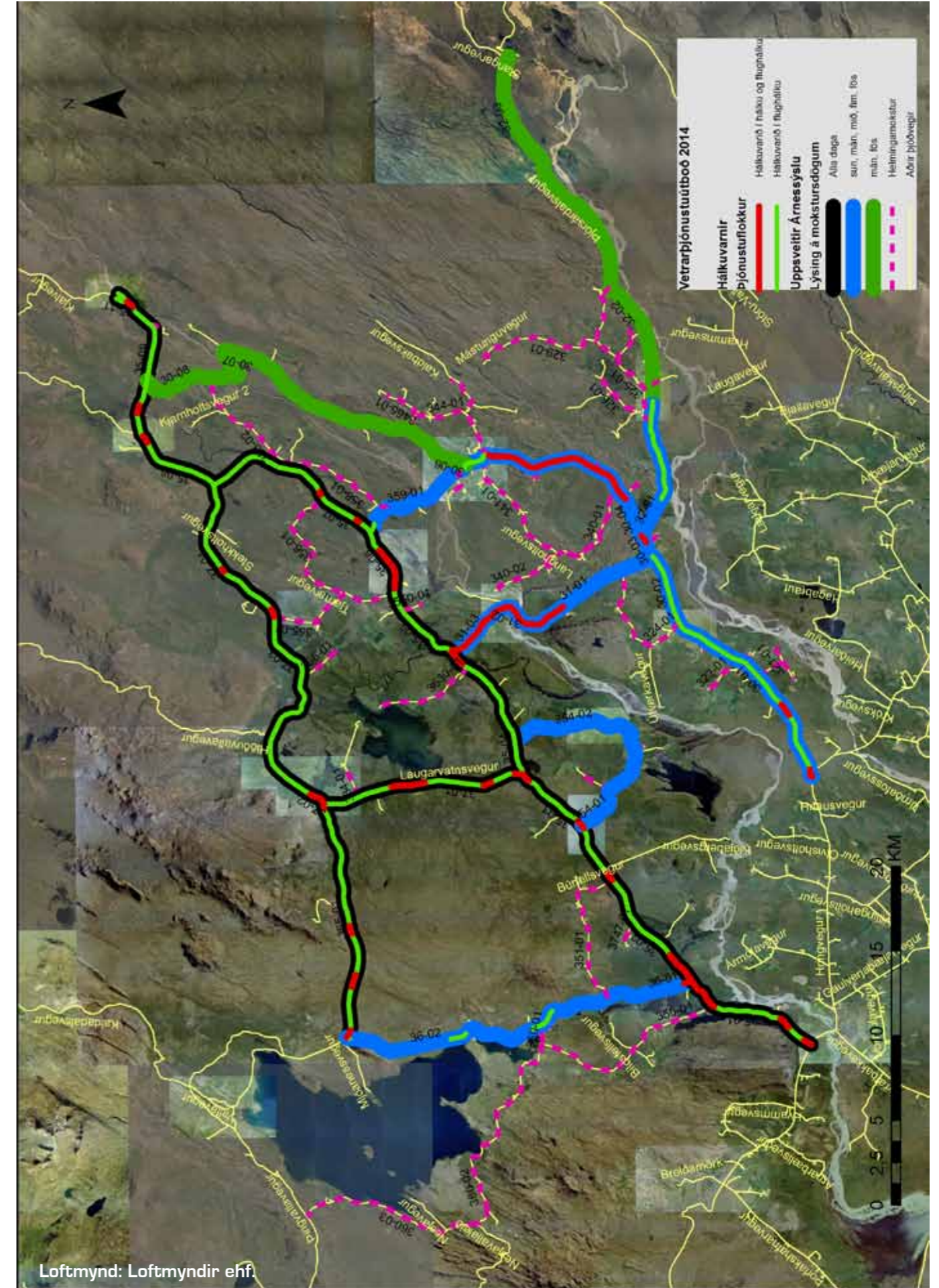
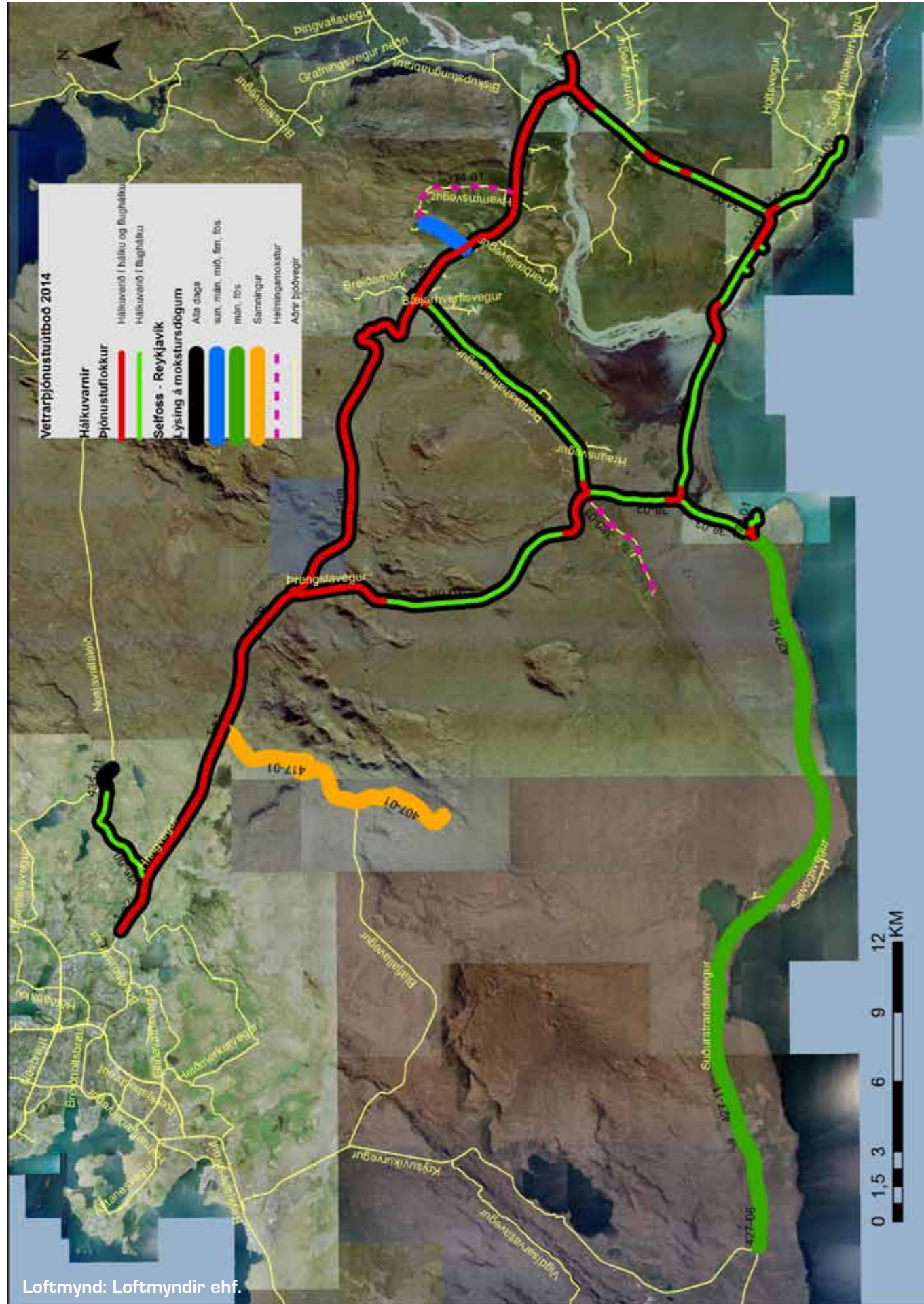
- Hringvegur (1),
- Álftaversvegur – Porvaldseyri (Steinar), 74 km
- Reynishverfisvegur (215),
- Hringvegur – Prestshús, 5 km
- Heildarvegalengd er 79 km

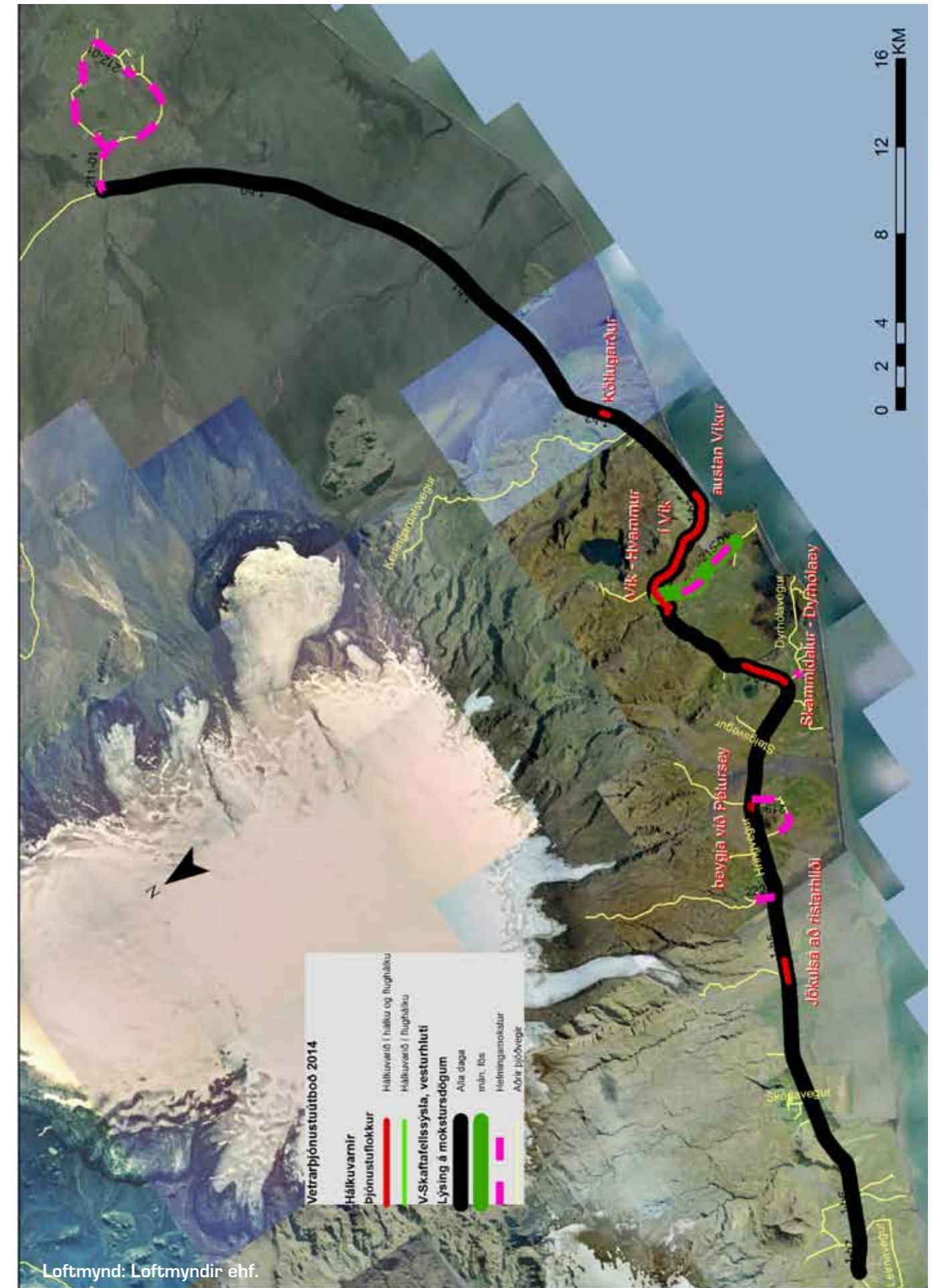
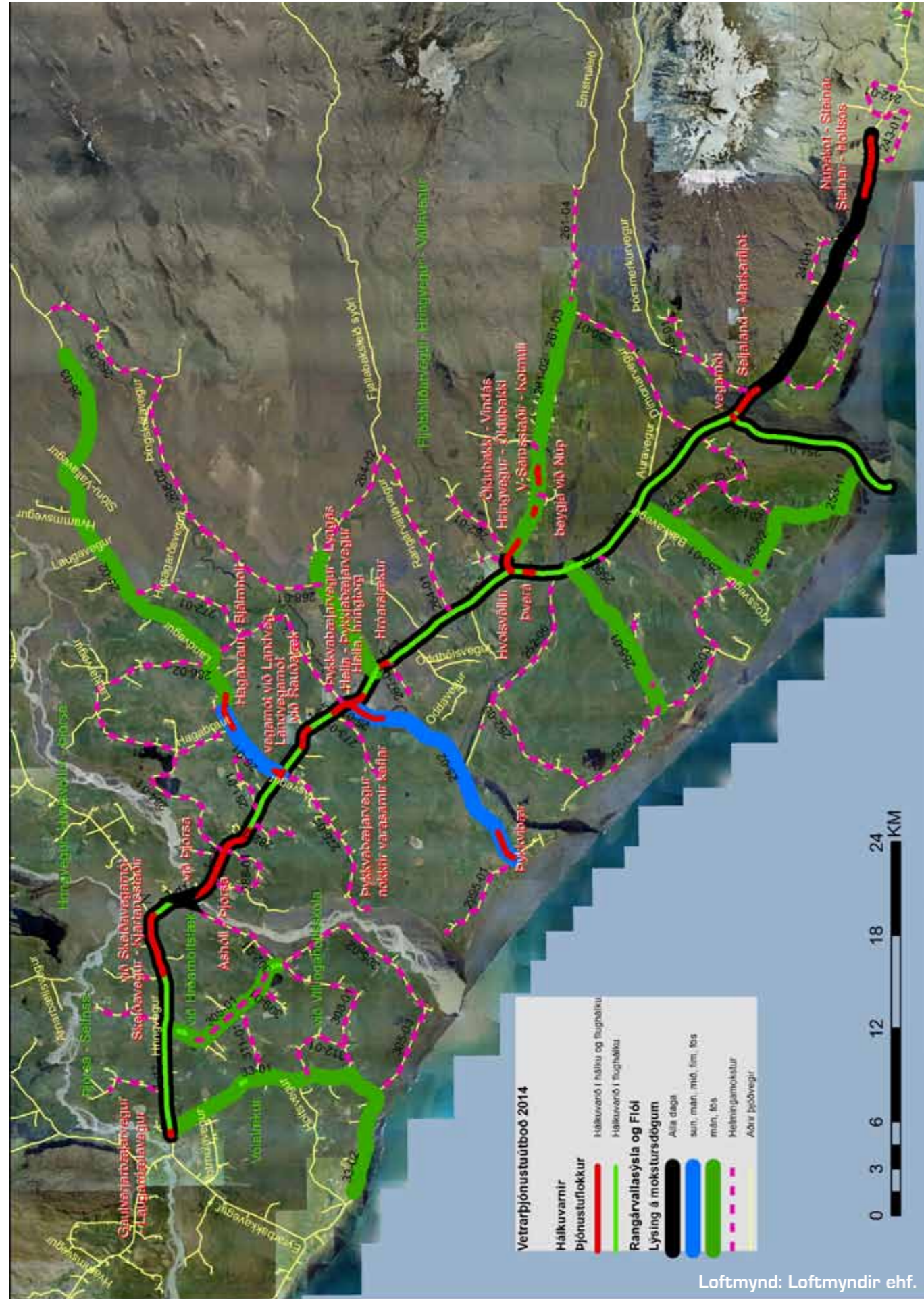
Helstu magntölur á ári eru:
Viðmiðunarakstur vörubíla sl. 5 ár er áætlaður 9.600 km
Biðtími vélamanns, meðaltal sl. 5 ár er 30 klst.

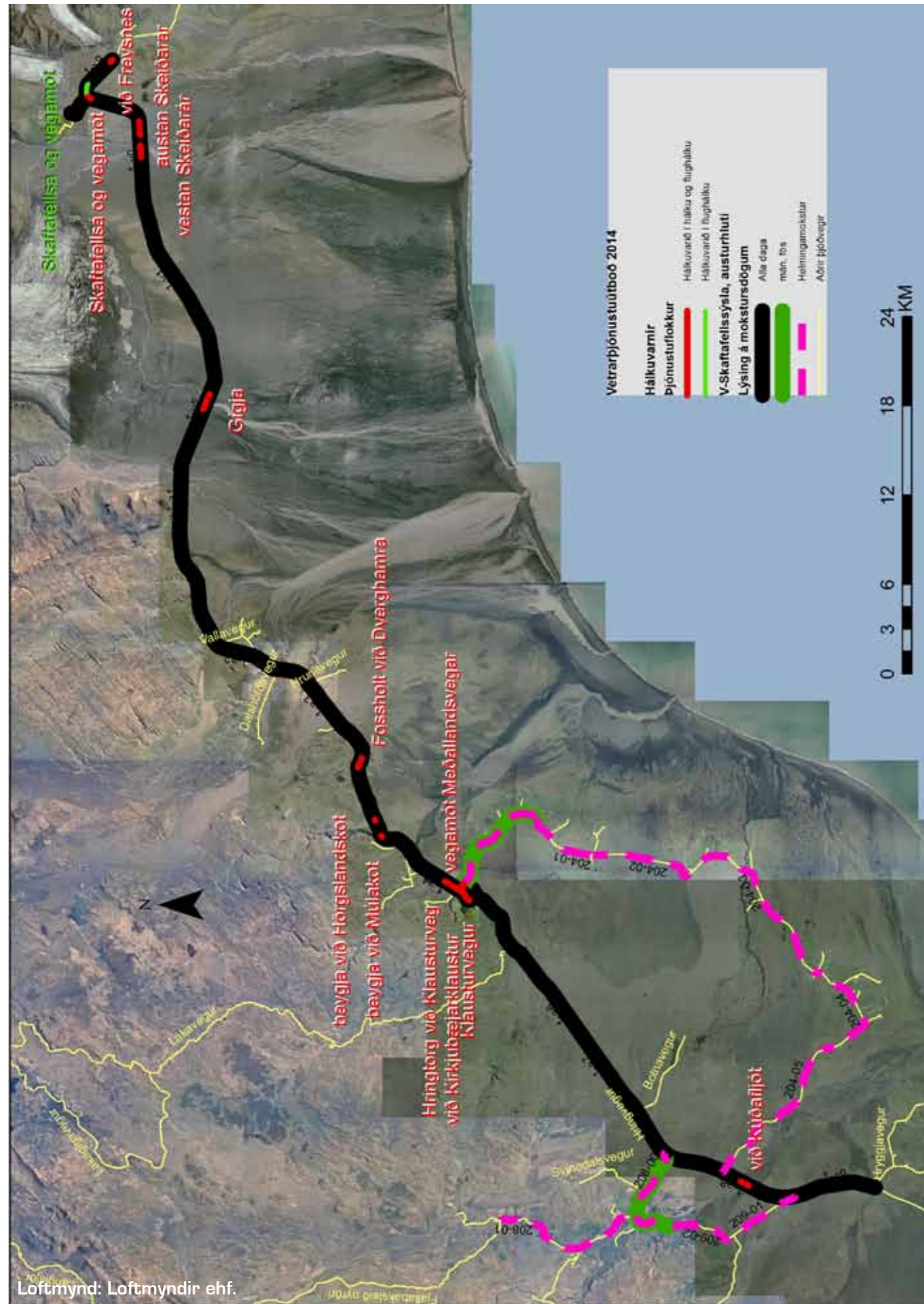
Verkinu skal að fullu lokið 30. apríl 2019.
Útboðsgögn verða seld hjá Vegagerðinni Breiðumýri 2 á Selfossi og Borgartúni 7 í Reykjavík (móttaka) frá og með mánudeginum 31. mars 2014. Verð útboðsgagna er 2.000 kr.

Skila skal tilboðum á sömu stöðum fyrir kl. 14:00 þriðjudaginn 15. apríl 2014 og verða þau opnuð þar kl. 14:15 þann dag.

Sjá yfirlitsmynd á bls. 9







Þá . . .
Myndin er úr safni Jóns J. Víðis og er merkt „Flóð í Blöndu 1961, Hólabær. Nedan við Gunnsteinsstaði í Langadal.“ Fleiri myndir eru frá þessu flóði í safni Jóns. Sjá má að Norðurlandsvegur liggur þarna í brekkurótinni.



. . . og nú
Þessi mynd er tekin talsvert fjær Hólabæ en efri myndin en greinlegt er að húsið er enn með sama lagi. Hér má sjá hvernig gamli Norðurlandsvegurinn hefur legið en nýi vegurinn er á fyllingu til vinstri og kemur væntanlega í veg fyrir að Blanda geti flætt þarna yfir eins og efri myndin sýnir. Myndin var tekin í byrjun september 2013.

Yfirlit yfir útboðsverk

Þessi listi er stöðugt til endurskoðunar og geta dagsetningar og annað breyst fyrirvaralaust. Það eru auglýsingar útboða sem gefa endanlegar upplýsingar. Fremst í lista er númer útboðs í númerakerfi framkvæmdadeildar. **Rautt númer = nýtt á lista**

Fyrirhuguð útboð	Auglýst:	Opnað:
	dagur, mánuður, ár	
14-029 Reykhóltsdalsvegur (519) og Hvítársíðuvegur (523), Stóri Ás - Gilsbakki	2014	
14-003 Hringvegur(1) um Jökulsá á Fjöllum, brú og vegur	2014	
14-019 Krýsuvíkurvegur (42) 2014	2014	
14-015 Efnisvinnsla á Norðursvæði 2014	2014	
14-027 Upphéraðsvegur (931), Bolalækur - Brekkugerði	2014	
14-013 Yfirlagnir á Norðursvæði og Austursvæði 2014, malbik	2014	
14-026 Vetrarþjónusta 2014-2019, Reykjanesbraut - Suðurnes	2014	
14-025 Vetrarþjónusta 2014-2019, Höfuðborgarsvæðið	2014	
14-028 Vestfjarðavegur (60), um Reykjadal	2014	
14-004 Endurbætur á Biskupstungnabraut (35), 2014	2014	
14-006 Endurbætur á Hringvegi (1) í Reykjadal	2014	
14-005 Hringvegur (1), Hvalnesskriður, hrunvarnir	2014	
13-074 Landeyjahöfn - lenging flóðvarnargarðs og aðkomuvegur	2014	
13-067 Sjóvarnir Vestmannaeyjar 2013	2014	
13-007 Svínadalssvegur (502), Leirársveitarvegur - Eyri	2014	
14-018 Dettifossvegur (862), Tóveggur - Norðausturvegur	2014	
Auglýst útboð	Auglýst:	Opnað:
14-030 Gras- og kantsláttur á Suðursvæði 2014-2015	31.03.14	15.04.14
14-020 Vetrarþjónusta 2014-2019, Vestur-Skaftafellssýsla, vestur hluti	31.03.14	15.04.14
14-021 Vetrarþjónusta 2014-2019, Vestur-Skaftafellssýsla, austur hluti	31.03.14	15.04.14
14-022 Vetrarþjónusta 2014-2019, Rangárvallasýsla og Flói	31.03.14	15.04.14
14-023 Vetrarþjónusta 2014-2019, uppsveitir Árnessýslu	31.03.14	15.04.14

Auglýst útboð, framhald	Auglýst:	Opnað:
14-024 Vetrarþjónusta 2014-2019, vegir á svæði Selfoss - Reykjavík	31.03.14	15.04.14
14-034 Efnisvinnsla á Suðursvæði 2014	24.03.14	08.04.14
14-033 Seyðisfjarðarvegur (93) Fjarðarheiðargöng, rannsóknarboranir 2014	24.03.14	08.04.14
14-008 Yfirlagnir á Austursvæði 2014, klæðing	24.03.14	08.04.14
14-017 Hvammavegur (853), Staðarbraut - Kísilvegur, bundið slitlag	24.03.14	08.04.14
14-012 Yfirlagnir á Suðursvæði og Vestursvæði 2014, malbik	24.03.14	08.04.14
14-014 Yfirlagnir á Suðursvæði og Vestursvæði 2014, repave/fræsing og malbik	24.03.14	08.04.14
14-009 Yfirlagnir á Suðursvæði 2014, klæðing	24.03.14	08.04.14
14-016 Svínvetningabraut (731), klæðingarendi - Kaldakinn	10.03.14	01.04.14
Útboð á samningaborði	Auglýst:	Opnað:
14-007 Yfirlagnir á Norðursvæði 2014, klæðing	17.02.14	11.03.14
14-011 Yfirlagnir á Vestursvæði og Norðursvæði 2014, blettanir með klæðingu	17.02.14	11.03.14
14-010 Yfirlagnir á Vestursvæði 2014, klæðing	17.02.14	11.03.14
14-030 Borgarfjarðarhreppur, styrking brimvarnar við Hafnarhólma 2014-2015	10.02.14	25.02.14
14-032 Akureyri - endurbygging Togarabryggju, þekja og lagnir	10.02.14	25.02.14
13-073 Stykkishólmur - Lenging ferjubryggju	01.02.14	18.02.14
13-075 Meðallandsvegur (204) um Fljótakróka	16.12.13	14.01.14
Samningum lokið	Opnað:	Samið:
Engir samningar hafa verið gerðir frá því síðasta tölublaði kom út		



Hluti af starfsemi Vegagerðarinnar flytur í Borgartún 25

Framkvæmdadeild og hönnunardeild Vegagerðarinnar eru um þessar mundir að flytja úr Borgartúni 7 í Borgartún 25. Þar hefur Vegagerðin tekið á leigu eina hæð til bráðabirgða í eitt ár með möguleika á framlengingu.

Afgreiðsla og móttaka verður áfram í Borgartúni 7.

Nú er Vegagerðin með starfsemi í 5 húsum á höfuðborgarsvæðinu, í Borgartúni 5, 7 og 25, í Vesturvör í Kópavogi og Hringhelli í Hafnarfirði og þannig verður það þar til ákvörðun hefur verið tekin um framtíðarlausn húsnæðismála stofnunarinnar.